



LÄNSSTYRELSEN I  
STOCKHOLMS LÄN  
Naturvårdsenheten  
Ulf Birgersson  
08-785 42 76

**BESLUT**

22.9.2004

1 (7)

Dnr  
18513-2001-50421  
0192-02-006

Enligt sändlista

## **Beslut om bildande av Naturreservatet Rosenlundsskogen i Nynäshamns kommun**

(3 bilagor)

### **Uppgifter om naturreservatet**

<b>Namn</b>	Naturreservatet Rosenlundsskogen
<b>Kommun</b>	Nynäshamn
<b>Församling</b>	Ösmo
<b>Kartblad</b>	Topografiska kartan (1:50 000), 9I NV Nynäshamn, Ekonomiska kartan (1:10 000), 98 63 / 9I 6d Oxnö
<b>Läge</b>	Området är beläget cirka 15 km väster om Nynäshamn, cirka 1 km söder om huvudbyggnaden på Djursnäs gård.
<b>Fastigheter</b>	Del av fastigheten Djursnäs 1:3
<b>Markägare</b>	Näsuddens skogar AB
<b>Area</b>	Cirka 35 hektar
<b>Reservatsförvaltare</b>	Länsstyrelsen



## BESLUT

Med stöd av 7 kap. 4 § miljöbalken (1998:808) beslutar Länsstyrelsen att förklara det område som avgränsats på bifogad karta, bilaga 1, som naturreservat

Reservatets namn skall vara *Naturreservatet Rosenlundsskogen*.

*Syftet med reservatet* skall vara att bevara ett naturskogsområde och dess skyddsvärda växt- och djurliv.

Områdets betydelse som livsmiljö för hotade och sällsynta växt- och djurarter skall särskilt beaktas. Området skall så långt möjligt vara tillgängligt enligt allemansrätten för naturupplevelser och naturstudier. Vid eventuell konflikt mellan friluftsliv och naturvärden skall naturskyddets intressen ges företräde.

### Reservatsföreskrifter

För att tillgodose syftet med reservatet beslutar Länsstyrelsen med stöd av 7 kap. 5, 6 och 30 § § miljöbalken samt 22 § förordningen (1998:1252) om områdesskydd m.m. att nedan angivna föreskrifter skall gälla i reservatet.

#### ***A. Föreskrifter med stöd av 7 kap. 5 § miljöbalken om inskränkningar i rätten att förfoga över fastighet***

Utöver föreskrifter och förbud i lagar och andra författningar är det förbjudet att

1. avverka eller skada träd och buskar eller utföra annan skoglig åtgärd, med undantag av åtgärder för områdets skötsel enligt bifogad skötselplan,
2. ta bort eller upparbeta dött träd eller vindfälle, med undantag av träd som eventuellt faller över befintlig kraftledning och stig, enligt bifogad skötselplan,
3. bedriva täkt eller annan verksamhet som kan förändra områdets topografi som att gräva, spränga, schakta, dika, utfylla, tippa eller utföra annan mekanisk markbearbetning,
4. framföra motordrivet fordon utanför befintlig väg med undantag för uttransport av fällt vilt,
5. anlägga väg eller parkeringsplats,
6. anordna upplag,
7. uppföra byggnad, mast eller annan anläggning,



8. dra fram mark- eller luftledning,
9. kalka, använda kemiska bekämpningsmedel eller gödselmedel,
10. införa för området främmande växt- eller djurart,
11. sätta upp skylt, plakat, affisch eller liknande anordning.

Utan Länsstyrelsens tillstånd är det förbjudet att

12. anlägga stig.

Föreskrifterna under A skall inte utgöra hinder mot

- åtgärder som är nödvändiga i samband med områdets skötsel och som anges i bifogad skötselplan,
- skötsel av kraftledningsgatan.

***B. Föreskrifter med stöd av 7 kap. 6 § miljöbalken om skyldighet att tåla visst intrång***

Markägare, arrendator och annan innehavare av särskild rätt till marken förpliktigas tåla att följande anordningar utförs och åtgärder vidtas för att tillgodose syftet med reservatet

1. utmärkning av reservatets gränser samt uppsättning av information om reservatet,
2. naturvårdande skogsavverkning, röjning eller gallring enligt bifogad skötselplan. Avverkat virke vid sådan åtgärd får tillgodogöras av förvaltaren för användning i områdets skötsel,
3. undersökningar av växt- och djurlivet i reservatet i enlighet med bifogad skötselplan.

***C. Ordningsföreskrifter med stöd av 7 kap. 30 § miljöbalken***

Utöver föreskrifter och förbud i lagar och andra författningar är det för allmänheten förbjudet att

1. förstöra eller skada berg, jord eller sten genom att borra, hacka, spränga, rista, gräva, måla eller liknande,
2. bryta kvistar, fälla eller på annat sätt skada levande eller döda träd och buskar eller att skada vegetationen i övrigt genom att gräva upp växter såsom ris, örter, mossor eller lavar eller ta bort vedlevande svampar,



22.9.2004

Dnr  
18513-2001-50421  
0192-02-006

3. störa djurlivet (t.ex. genom att klättra i boträd, fånga eller döda däggdjur, fåglar, kräldjur eller groddjur),
4. fånga och insamla ryggradslösa djur,
5. medföra okopplad hund,
6. elda,
7. sätta upp tavla, plakat, affisch, skylt eller göra inskrift,

Föreskrifterna under C gäller även markägaren och hans folk samt övriga sakägare vid vistelse inom reservatet. Dock gäller inte föreskrifterna under C3, C5 och C6 jakträttsinnehavare och jaktgäster under tillåten jaktutövning. Föreskriften under C2 och C4 gäller ej vid Länsstyrelsens inventeringar för dokumentation i enlighet med bifogad skötselplan.

### **Föreskrifternas ikraftträdande**

Föreskrifterna träder i kraft tre veckor efter den dag då författningen utkom från trycket i länets författningssamling.

### **Skötsel och förvaltning**

Med stöd av 3 § förordningen (1998:1252) om områdesskydd enligt miljöbalken m.m. fastställer Länsstyrelsen bifogad skötselplan (bilaga 2).

I enlighet med 2 § förordningen om områdesskydd enligt miljöbalken m.m. är Länsstyrelsen i Stockholms län förvaltare i naturvårdshänseende för naturreservatet. Vid förvaltning och skötsel av området skall samråd ske med markägarna i viktiga frågor av intresse för ägarna.

## **SKÄLEN FÖR LÄNSSTYRELSENS BESLUT**

### **Områdets naturvärden**

Naturreseptatet Rosenlundsskogen vid Fällnäsudden omfattar ett cirka 35 hektar stort skogsområde beläget söder om Djursnäs gård. Skogsmarken är av typisk Södertörnstyp, rikt kuperad med många insprängda hållmarker och däremellan liggande friska till fuktiga marker med mindre sumpskogspartier. Området präglas av det skärgårdsnära läget och är med sina 35 hektar trots allt ett ovanligt stort och i sin tid opåverkat skogsområde i denna trakt. Området är tack vare topografin mycket varierat och inrymmer ett flertal olika miljöer och skogstyper. Det är bland annat alstrandskog, alsumpskog, ek-hassellund, hållmarker med tall med inslag av gammal ek och blockrika branta partier och sluttningar med rikt inslag av asp. I området finns delar med stort inslag av död ved i olika stadier av förmultning. Områdets variation av biotoper och strukturer ger förutsättningar för



22.9.2004

Dnr  
18513-2001-50421  
0192-02-006

en artrik flora och fauna. I området finns arter knutna till gamal ek som till exempel oxtungsvamp, ekspik, skärelav och skuggorangelav. I ett litet klibbalkärr har fynd gjorts av alsidenmossa. I barrskogen med aspinslag har vid nyckelbiotopsinventeringen noterats luddticka, kandelabersvamp, stor aspticka, grön sköldmossa. Smärre partier med yngre skog förekommer inom reservatsområdet.

Av konceptkartan till gamla ekonomiska kartverket, den så kallade häradskartan, (kartblad Trosa 18 Lisön och 19 Nynäs) från 1900-talets början framgår att dagens trädslagsblandning i stora drag verkar stämma överens med det som framgår av den gamla kartan. Det vill säga barrskog med lövträdinslag. Enligt tolkning av konceptkartan har de delar som idag är lövträdsdominerade haft ett betydande lövträdsinslag även vid 1900-talets början.

### **Områdets geologi**

Reservatsområdet höjer sig från havsnivå upp till 35-40 m.ö.h. Berggrunden utgörs av ådergnejs, den bergart som dominerar på Södertörn. Gnejsens veckningsstruktur har styrt landskapets ytformer och terrängen är därför oregelbundet kuperad. På höjderna går berget ofta i dagen. Sänkor och sluttningar täcks av morän som delvis är rik på block. I djupare sänkor, samt på den åkermark som omger reservatet, är jordarten varvig lera.

Den varviga leran är i dessa trakter vanligen kalkfri. Floran i området indikerar emellertid kalkrikedom i de lösa jordlagren. Sannolikt har istransporterat moränmaterial orsakat en lokalt förhöjd kalkhalt i jordlagren. Materialet kommer troligen från det område med urbergskalksten som finns vid Stora Vika, 2 km NV om reservatet.

### **Ärendets beredning**

Länsstyrelsen inledde 2001 överläggningar med fastighetsägaren om att bilda ett naturreservat i området. Samråd skedde även underhand med Skogsvårdsstyrelsen. Efter förhandlingar träffade staten och fastighetsägaren i januari 2003 en överenskommelse om intrångsersättning för det tilltänkta reservatet. Fastighetsägaren godkände samtidigt reservatsbildningen. Den avtalade intrångsersättningen har utbetalats.

Länsstyrelsen har tagit fram ett förslag till reservatsbeslut och skötselplan för området. Förslaget har enligt 25 § och 26 § förordningen om områdesskydd m.m. sänts för samråd till Nynäshamns kommun, Skogsvårdsstyrelsen och Sveriges geologiska undersökning. Förslaget har sänts för yttrande till sakägarna enligt 24 § samma förordning. Ingen har erinrat mot reservatsbildningen.



22.9.2004

Dnr  
18513-2001-50421  
0192-02-006

## Länsstyrelsens bedömning

Områdets sedan länge orörda och variationsrika naturskog har ett mycket högt naturvärde. I området finns rödlistade arter och signalarter. Skogsavverkningar och annan exploatering skulle innebära att områdets naturvärden skulle äventyras. Med anledning av detta har frågan om bildande av ett naturreservat tagits upp.

I kommunens översiktsplan och i översiktlig naturinventering av kommunen är området redovisat som område med mycket högt naturvärde. Länsstyrelsen bedömer att ett naturreservat i det aktuella området är förenligt med kommunens översiktsplan och med hushållningsbestämmelserna i 3 kap. miljöbalken.

Länsstyrelsen finner vid en vägning mellan enskilda och allmänna intressen i enlighet med 7 kap. 25 § miljöbalken att det för att skydda och bevara områdets naturvärden finns skäl att besluta om att bilda ett naturreservat i området samt att förordna om föreskrifter för att skydda området samt att fastställa en skötselplan. För att uppnå det starka skydd som behövs för områdets naturvärden bör föreskrifterna bland annat omfatta förbud mot såväl exploateringsföretag som skogsbruk.

## HUR MAN ÖVERKLAGAR

Detta beslut kan överklagas hos regeringen, Miljödepartementet, se bilaga 3.

Beslut i detta ärende har fattats av länsöverdirektör Bo Hansson. Vid ärendets slutliga handläggning har också deltagit naturvårdschef Anders Nylén, länsassessor Charlotte Fornwall, planchef Carl-Gustaf Hagander, länsantikvarie Ann-Charlotte Backlund, samt miljöhandläggare Ulf Birgersson, föredragande.

Bo Hansson

Ulf Birgersson

## Bilagor

1. Beslutskarta
2. Skötselplan
3. Hur man överklagar



LÄNSSTYRELSEN I  
STOCKHOLMS LÄN  
Naturvårdsenheten

Beslut

7 (7)

22.9.2004

Dnr  
18513-2001-50421  
0192-02-006

## Sändlista

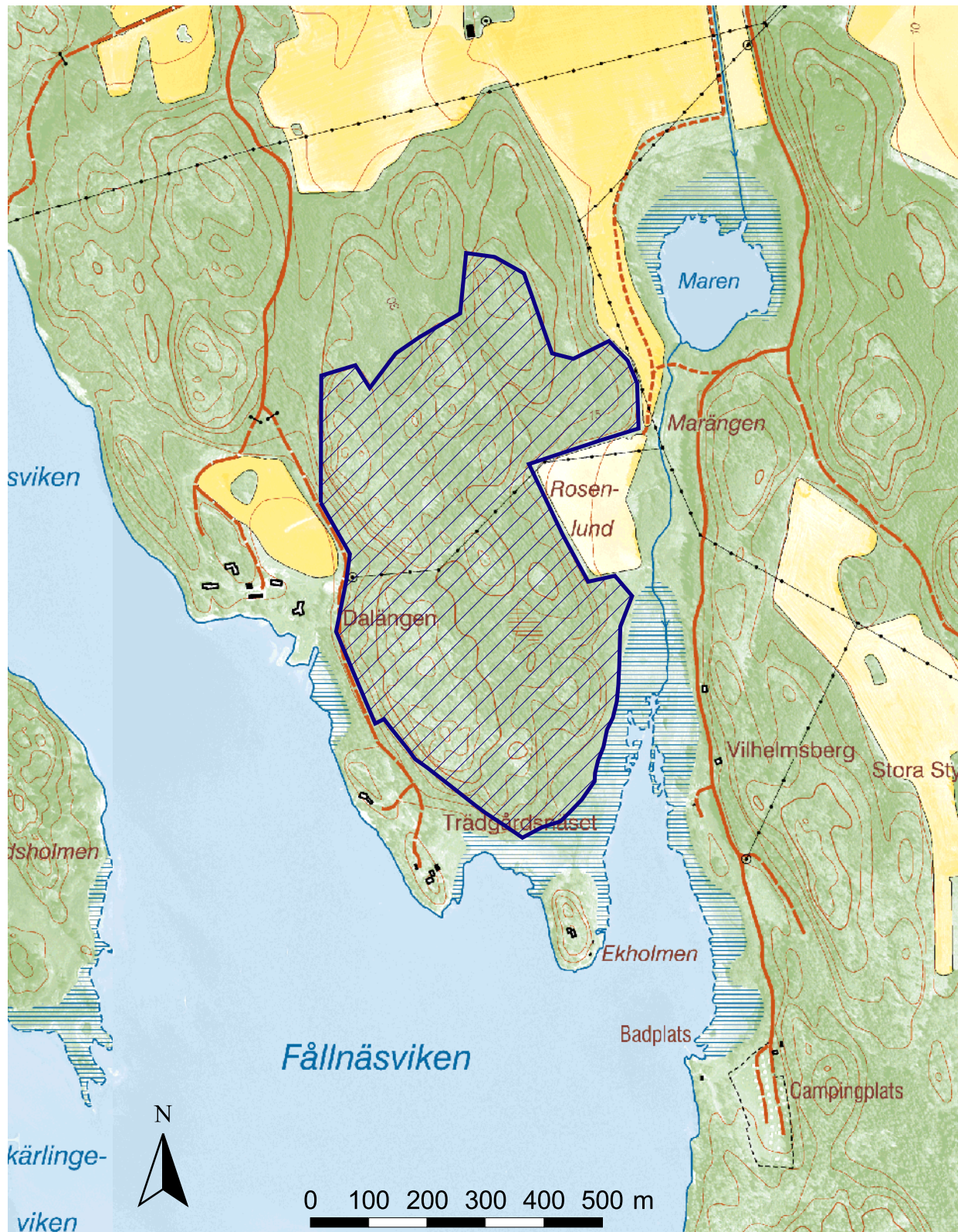


# Naturresevatet Rosenlundsskogen

## Bilaga 1 Beslutskarta



Tillhör Länsstyrelsens beslut  
Dnr 18513-2001-50421







## Skötselplan för Naturreservatet Rosenlundsskogen i Nynäshamns kommun

Denna skötselplan har tagits fram inför bildandet av Naturreservatet Rosenlundsskogen. Skötselplanen är fastställd genom Länsstyrelsens beslut den 22 september 2004 vid bildandet av naturreservatet.

En översyn av skötselplanen bör göras inom tio år för att bedöma behovet av revidering av åtgärdsdelarna.

Skötselplanen bygger på den inventering och indelning i skötselområden som på Länsstyrelsens uppdrag tagits fram av Bo Törnquist vid Skogsvårdsstyrelsen Mälardalen, Östra Mälardalens distrikt.

### 1 Allmän beskrivning

#### Grund för beslutet, föreskrifter, beskrivning av området

Grund för beslutet, föreskrifter, samt beskrivning av området återfinns i Länsstyrelsens reservatsbeslut.

### 2 Plandel

#### Skogstyper

Reservatet kan indelas i följande typer:

Granskog	1,3 ha
Barrblandskog	13,6 ha
Lövblandad barrskog	0,7 ha
Triviallövskog	7,6 ha
Ädellövskog	1,4 ha
Lövsumpskog	0,2 ha
Hällmarker (impediment)	10 ha
Övrigt (kraftledningsgata)	0,6 ha

Totalt 35,4 ha (varav 24,8 hektar produktiv skogsmark)



22.9.2004

Dnr  
18513-2001-50421  
0192-02-006

**Tabell 1.** Lövskogstyper som finns representerade i området.

Ek tallskog av bergig typ	På och i anslutning till hållmarksimpediment som är tallbevuxna. Spritt i området runt 1 - 1,5 ha	Enstaka ekar är mycket gamla med grov skorpbark, håligheter och döda grova grenar. Träden står ofta solexponerat.
Ek hassellund	Nyckelbiotop 9I6d 04, Lövskogslund, cirka 1,3 ha	Medelålders till äldre ek med inslag av asp, lind och alm. Trädsikt välslutet och flerskiktat med ett tätt buskskikt av hassel. Enstaka lågor av ädellövträd samt bäverfälld asp. Enstaka lindar och ekar är mycket grova.
Klibbalstrandskog	I reservatets sydöstra del mot Ekholmsviken, cirka 1,5 ha	Strandskog med al med visst inslag av strukturer som död ved och inslag av äldre träd. Åldersspridning i beståndet då det expanderar ut mot Ekholmsviken.
Klibbalkärr	Ett mindre kärr ca 0,2 ha	Ett kärr med gammal al på välutvecklade socklar.

## Flora och fauna

Områdets orördhet under lång tid bidrar tillsammans med områdets variation i biotoper till förutsättningar för en värdefull flora och fauna. I området har flera signalarter och rödlistade arter noterats, se tabell 2.

## Jakt, skogsbruk

Jakt är inte reglerad i reservatsföreskrifterna och bedrivs enligt gällande bestämmelser av jakträttsinnehavaren. Vid uttransport av fäلت vilt skall i första hand lätt terrängfordon användas för körning i terräng. Körning skall ske varsamt så att skador på skog och mark i största möjliga mån undviks.

Upptagande av siktgator för jaktändamål och uppförande av permanenta skjuttorrn på nya platser är inte tillåtet enligt reservatsföreskrifterna. Mobila (flyttbara) skjuttorrn, skjutlavar eller liknande får sättas upp. Dessa anordningar skall dock plockas bort efter avslutad jakt.



22.9.2004

Dnr  
18513-2001-50421  
0192-02-006

Skogsbruk är förbjudet enligt reservatsföreskrifterna. Endast åtgärder med syfte att bevara och eller gynna den biologiska mångfalden får genomföras, se respektive skötselområde. Vid förvaltning och skötsel av området skall samråd ske med markägarna.

**Tabell 2.** Vid inventeringar (till exempel nyckelbiotopsinventeringen) och fältbesök i området har följande 32 st signal- och/eller rödlistade arter har noterats. Av dem är 11 stycken rödlistade (Rödlistade arter i Sverige 2000).

<b>Svampar</b>	<b>Mossor</b>	<b>Lavar</b>	<b>Kärlväxter</b>
Luddticka (NT)	Grön sköldmossa (NT)	Gammelgranslav	Strävlostia (NT)
Kandelabersvamp (NT)	Fällmossa	Kvistspik	Strutbräken
Stor aspticka (NT)	Porellor	Skriftlav	Svart trolldruva
Svavelrisk	Blåmossa	Bårdlav	Skärmstarr
Oxtungsvamp (NT)	Alsidenmossa (NT)	Lunglav	Ormbär
Hasselticka	Guldlockmossa	Ekspik (VU)	Vårärt
Hagvaxskivlingar	Grov baronmossa	Gulpudrad ekspik	Skogssvingel (NT)
		Gelelavar	
		glansfläck	
		Skärelav (NT)	
		Skuggorangelav (NT)	

Rödlistans kategorier. CR = Akut hotad (Critically Endangered), EN = Starkt hotad (Endangered), VU = Sårbar (Vulnerable), NT = Missgynnad (Near Threatened).

### Anläggningar i området

Genom reservatsområdet går en kraftledning, se karta bilaga 1. Träd som faller över kraftledningen inom reservatsområdet får kapas upp. I områdets södra del mot Ekholmsholmen finns en stig (huvudsakligen i skötselområde 1). Träd som faller över stigen får kapas upp för att hålla stigen framkomlig. Vid eventuell större stormfällning skall samråd ske med Länsstyrelsen innan kullfallna träd kapas upp.

### Informationsskyltar samt utmärkning av reservatets gräns

Information om reservatet och dess bestämmelser skall finnas på informationsskyltar som framställs enligt Naturvårdsverkets riktlinjer. Skyltar skall sättas upp på lämpliga platser vid reservatets gräns.



22.9.2004

Dnr  
18513-2001-50421  
0192-02-006

Reservatets gränser skall märkas ut enligt svensk standard (SIS 15 03 22) och Naturvårdsverkets riktlinjer.

### **Friluftsliv**

Reservatet är tillgängligt för besökande allmänhet enligt allemansrätten. Vid eventuella förslitningsskador på känslig mark till följd av besök i området skall de på lämpligt sätt förebyggas genom att till exempel anlägga spänger över känsliga våtmarkspartier. I övrigt planeras ej för några anläggningar i området.

### **Naturvårdsförvaltningen**

Länsstyrelsen är naturvårdsförvaltare för reservatet och ansvarar för genomförande av naturvårdsåtgärder enligt skötselplanen. Tillsyn i området skall utföras av Länsstyrelsen alternativt av särskilt anlitad tillsynsman. Anteckning om tillsyn och övrig naturvårdsförvaltning skall kontinuerligt föras av Länsstyrelsen eller uppdragstagaren.

### **Ekonomisk plan för naturvårdsförvaltningen (undantages från fastställelse)**

Finansieringen av naturvårdsförvaltningen sker genom Naturvårdsverkets anslag för skötsel av naturvårdsobjekt m.m. Förvaltningskostnaderna utgörs av skötselåtgärder enligt nedan, gränsmarkering, informationsskyltning, tillsyn samt dokumentation.

### **Dokumentation**

Ytterligare dokumentation av reservatet bör göras för att få ytterligare underlag för uppföljning och vägledning inför planering av framtida skötselåtgärder. Dokumentation bör omfatta skogstillståndet samt flora och fauna. Vid inventeringar för dokumentation av flora och fauna kan växter och djur behöva samlas in för exempelvis artbestämning. Undersökningar i syfte att dokumentera reservatsområdet eller som underlag inför skötselåtgärder som genomförs av Länsstyrelsen eller av Länsstyrelsen utsedd inventerare kan ske utan hinder av föreskrifterna under C 2 och C 4 i beslutet.

### **Naturvårdsåtgärder - allmänt**

*Syftet med reservatet* skall vara att bevara ett naturskogsområde och dess skyddsvärda växt- och djurliv. Områdets betydelse som livsmiljö för hotade och sällsynta växt- och djurarter skall särskilt beaktas. Området skall så långt möjligt vara tillgängligt enligt allemansrätten för naturupplevelser och naturstudier. Vid eventuell konflikt mellan friluftsliv och naturvärden skall naturskyddets intressen ges företräde.

Syftet uppnås genom att huvuddelen av skogen i huvudsak lämnas för fri utveckling. I delar av reservatsområdet finns behov av naturvårdande



22.9.2004

Dnr  
18513-2001-50421  
0192-02-006

skötselåtgärder, se nedan. Mindre punktinsatser i naturvårdande syfte för att gynna särskilt utpekad art (såväl växter som djur) kan dock bli aktuella i hela reservatsområdet.

Huvudprincipen vid naturvårdsåtgärder är att tillskapad död ved som till exempel fällda eller ringbarkade träd skall lämnas att multna på plats om det är förenligt med insatsens syfte.

### Naturvårdsåtgärder – planering och genomförande

Länsstyrelsen som naturvårdsförvaltare ansvarar för att föreslagna skötselåtgärder genomförs. Finansiering sker genom Naturvårdsverkets anslag för skötsel av naturvårdsobjekt m.m. Planering och genomförande sker efter samråd med markägaren. Inför genomförande av skötselåtgärder skall markägaren informeras åtta veckor innan åtgärden utförs för att ha möjlighet att delta i planering och diskussion av åtgärdernas genomförande.

Tabell 3. Sammanfattning av planerade skötsel- och uppföljningsåtgärder.

Åtgärd	När	Var	Kommentarer
Utmarkering av reservatets gräns	Inom ett år efter beslut om reservat		
Informationsskyltar	Inom ett år efter beslut om reservat		
Röjning / gallring	Initialt inom två år efter beslut om reservat	Skötselområde 5	Samordnas lämpligen med åtgärder i område 8, 9 och 10
Naturvårdande skötselåtgärder/gallringar	Inom fem år efter beslut om reservat	Skötselområde 8, 9 och 10	Samordnas lämpligen med åtgärder i område 5
Tillsyn av föreskrifter	Årligen		
Inventering för uppföljning	Vart 5:e år		Under första året efter beslut om reservat genomförs en inventering i reservatsområdet för att ha som underlag för uppföljning av områdets utveckling.
Översyn av skötselplan	Inom cirka tio år efter beslut om reservat		För att bedöma behovet av eventuell revidering av skötselplanen.



22.9.2004

Dnr  
18513-2001-50421  
0192-02-006

## **Naturvårdsåtgärder – uppföljning**

Årligen (januari – mars) görs en sammanställning av föregående års skötselåtgärder och eventuella händelser i reservatsområdet. I samband med detta görs även en bedömning av vilka åtgärder som kan komma att bli aktuella under året.

För uppföljning av tillståndet inom den del av reservatsområdet som lämnas för fri utveckling (omr 1, 2, 3, 4, 6 och 7) genomförs, inom ett år efter beslut om reservat, en inventering som underlag för återinventering inom en 5-årsperiod för att kunna följa utvecklingen inom denna del av reservatsområdet. Återinventering föreslås därefter ske med femårsintervall. Lämplig metod där linjetaxering ingår skall användas. Naturvårdsverket har i sitt miljö-övervakningsprogram exempel på metoder för att inventera skogsbiotopers innehåll med avseende på biologisk mångfald. Skogsstyrelsen har tagit fram och tillämpar en inventeringsmodell för att kunna följa upp utvecklingen i nyckelbiotoper av olika slag.

## **Naturvårdsåtgärder - skötselområden**

Reservatsområdet har delats in i tio stycken skötselområden. Indelningen framgår av skötselkartan, bilaga 2. Delar av området med likartad karaktär och med behov av likartade skötselåtgärder har förts till samma skötselområde.

De områden som i skötselplanen som i huvudsak avses lämnas till fri utveckling är område 1, 2, 3, 4, 6 och 7. Inom områdena 5, 8, 9 och 10 finns behov av åtgärder i syfte att bibehålla eller styra dessa områdens karaktär/naturvärden i syfte att öka förutsättningarna för ett rikt och varierat växt och djurliv. Initialt är åtgärdsbehovet störst i område 5. Det är då lämpligt att samtidigt utföra åtgärder i områdena 8, 9 och 10.

### **Skötselområde 1.**

Alstrandskog med inslag av björk, ask, enstaka ek, apel, hägg och sälg. I den norra delen växer några gamla grova mossbelupna askar med förutsättningar för intressant moss- och lavflora. Bland annat växer lunglav på flera stammar. I området finns en mindre källa. I den södra delen av området mynnar en liten bäck ut i beståndet. Frekvensen död ved är relativt måttlig. Fältskiktet domineras av låg- och högrörter samt gräs. På mycket lång sikt torde landhöjningen innebära förändringar i områdets hydrologi vilket får till följd att alstrandskogen därigenom kommer att ”vandra ut” i den igenväxande Ekholmsviken. I områdets västra del mot område 3 går en stig som troligen främst nyttjas av de som bor på Ekholmen. Denna stig får hållas framkomlig genom att träd som faller över stigen får kapas upp. Vid eventuell större stormfällning skall samråd ske med Länsstyrelsen innan kullfallna träd kapas upp.



22.9.2004

Dnr  
18513-2001-50421  
0192-02-006

*Strukturer/kvaliteter* i området som bidrar till högt naturvärde är bland annat den äldre askogen av lundartad karaktär, de gamla grova askarna i områdets norra del, hög och stabil luft- och markfuktighet, bäck- och källpåverkan, förekomsten av död ved.

#### *Mål*

Området lämnas i huvudsak för fri utveckling. För att förlänga den lövdominerade fasen kan dock ung gran hållas efter genom röjning.

#### *Skötselåtgärder*

I huvudsak lämnas området utan skogliga ingrepp. Enstaka punktinsatser för att frihugga enstaka ekar och askar samt att ung inväxande gran röjs bort kan bli aktuell på sikt.

### **Skötselområde 2.**

Skog i blockrik bergbrant som domineras av gran, till stor del gammal och rötskadad. Det finns även inslag av gammal tall, en hel del gammal grov och rötskadad asp med bohål. I den övre delen av bergbrantens södra del förekommer rikligt med gammal knotig senvuxen ek samt enstaka lind, lönn och ask. Rikligt med död ved.

*Strukturer/kvaliteter* i området som bidrar till högt naturvärde är bland annat de gamla och till stor del senvuxna och rötskadade träden, den beskuggade bergbranten med mossbeklädda block och lodytor, den rikliga förekomsten av död ved i olika nedbrytningsstadier och dimensioner.

#### *Mål*

Skog som lämnas för fri utveckling dock skall gammal ek i övre delen av bergbranten frihuggas vid behov.

#### *Skötselåtgärder*

Branten lämnas utan skogliga ingrepp. All död ved sparas. Ädellövträd i övre delen av branten gynnas vid eventuell framtida konkurrens av inväxande gran. Vid sådana åtgärder kan avvecklade träd och buskar antingen fällas eller rimbarkas för att sedan bli kvar som ett tillskott av död ved.

### **Skötselområde 3.**

Kuperat och omväxlande område med gammal olikåldrig och flerskiktad skog. Topografin i området är omväxlande. Beståndet växlar mellan bergknallar, små mossbeklädda bergväggar, blockiga partier, fuktdrag med rörligt markvatten, enstaka mindre alkärr med välutvecklade rotsocklar, samt mindre bäckdrag. Marken är delvis kalkpåverkad. Trädskiktet domineras av gammal delvis rötskadad granskog med inslag av tall, björk, al, samt en hel del ovanligt gammal





22.9.2004

Dnr  
18513-2001-50421  
0192-02-006

och grov rötskadad asp och enstaka ek. Död ved förekommer allmänt till rikligt. I området finns skogssvingel (*Festuca altissima*).

*Strukturer/kvaliteter* i området som bidrar till högt naturvärde är gammal och i sen tid orörd och grandominerad skog på mycket god bonitet, de gamla och grova träden med rötskador, mängden död ved i olika nedbrytningsstadier och grovlek.

#### *Mål*

Naturskog med kontinuitet av gammal skog och död ved.

#### *Skötselåtgärder*

Området lämnas huvudsakligen för fri utveckling. Punktinsatser för att gynna skyddsvärda arter får genomföras. För att gynna skogssvingeln kan gran på sikt behöva avverkas eller ringbarkas för att få ökat ljusinsläpp. Vid sådan åtgärd bör markskador minimeras och hyggesavfall tas bort. Enstaka trängda ekar får frihuggas. För att gynna partier med rikligt aspinslag får konkurrerande gran tas bort.

#### **Skötselområde 4.**

Litet alkärr som tidigare har gallrats. Träden har väl utvecklade rotsocklar. Frekvensen död ved är sparsam.

*Strukturer/kvaliteter* i området som bidrar till högt naturvärde är bland annat den odikade sumpskogsmiljön där alarna har utvecklade rotsocklar. Kärrret innebär att området och dess närmaste omgivning håller hög och stabil luftfuktighet.

#### *Mål*

Naturskog med kontinuitet av gammal skog och död ved.

#### *Skötselåtgärder*

Området lämnas till fri utveckling. På lång sikt kan eventuellt behov av röjning av gran finnas. Behov får fångas upp vid uppföljning av området.

#### **Skötselområde 5.**

Yngre välsluten granskog i en västvänd sluttning som i den nordöstra delen gränsar till en bergbrant. I trädskiktet finns inslag av björk och asp. För närvarande inga särskilda naturvärden. Genom området går en kraftledning.

*Strukturer/kvaliteter* i området som skall tas tillvara är den lövträdsinblandning som finns i området för att det på sikt skall dans ett bestånd med stor lövträdsinblandning.



22.9.2004

Dnr  
18513-2001-50421  
0192-02-006

### *Mål*

Gammal grov skog som efter initiala skötselåtgärder lämnas för fri utveckling.

### *Skötselåtgärder*

För att på sikt tillskapa en skog med grova träd är det viktigt att snarast utföra en röjning där tänkta huvudstammar av såväl gran som löv friställs. Det är möjligt att röjning/gallring bör ske i omgångar för att undvika att alltför klena stammar friställs med risk för oönskade stambrott. Cirka fem år efter första röjning bör planeras för kommande röjning/gallring. Därefter får kommande tillsyn av reservatet avgöra om och när ytterligare behov av åtgärder uppstår.

### **Skötselområde 6.**

Kuperat och omväxlande område med stor del bergbunden delvis blockig mark. Mellan magra hållmarker med berg i dagen finns bördigare svackor. Trädskiktet domineras av gammal rötskadad asp, gammal senvuxen grovbarkig tall, samt inslag av gran och gammal grovbarkig björk, gammal senvuxen ek och enstaka lind. I övergång mot hållmarkspartier med berg i dagen finns områden med stort aspuppslag. Död ved finns allmänt förekommande. Inom området finns flera stora myrstackar som till viss del är uppgrävda av vildsvin och uthackade av grön-göling.

*Strukturer/kvaliteter* i området som bidrar till högt naturvärde är bland annat gamla rötskadade aspar med bohål, gamla senvuxna ekar och tallar, beskuggade mossbeklädda block och lodytor, samt förekomsten av död ved av olika slag och nedbrytningsstadier. Det är främst torrträd och lågor av asp och tall.

### *Mål*

Naturskog som i huvudsak lämnas för fri utveckling.

### *Skötselåtgärder*

Endast smärre punktinsatser för att gynna enstaka träd, som till exempel de gamla och senvuxna ekarna på hållmarkerna. Träd som avverkas eller ringbarkas lämnas för att bli kvar som ett tillskott av död ved.

### **Skötselområde 7.**

Fuktdrag med yngre, dock olikåldrig och flerskiktad skog som domineras av al med inslag av björk, gran, enstaka gammal asp och tall i kantzon mot frisk mark. Frekvensen död ved är sparsam.

*Strukturer/kvaliteter* i området som bidrar till naturvärdet är den fuktiga sumpskogsmiljön.



22.9.2004

Dnr  
18513-2001-50421  
0192-02-006

*Mål*

Naturskog som i huvudsak lämnas för fri utveckling.

*Skötselåtgärder*

Området lämnas utan skogliga ingrepp.

**Skötselområde 8.**

Igenvuxen hagmark som tidigare varit betydligt mer öppen. Efter upphörd hävd har området successivt vuxit igen. Vegetationen består i dag av ett välutvecklat buskskikt med hassel, ett ogallrat olikåldrigt flerskiktat trädbestånd som domineras av yngre björk med inslag av ek, sälg och asp. Det övre trädsiktet är ganska glest och domineras av gammal tall, gammal grovbarkig björk, gammal rötskadad asp och enstaka gammal risig gran.

*Strukturer/kvaliteter* i området som bidrar till högt naturvärde är bland annat det välutvecklade hasselbeståndet, de gamla överståndarna av barr- och lövträd.

*Mål*

Lövträdsrikt/dominerat område med bevarad kontinuitet av hassel.

*Skötselåtgärder*

Naturvårdande avverkning genom gallring där hassel, ädla lövträd, befintliga gamla huvudstammar av tall, björk, sälg, asp gynnas. Spara även enstaka gamla granar. Död ved lämnas. Avverkningsåtgärder skall ske, så långt det är möjligt, på ett skonsamt sätt, för att skona buskvegetationen. Många av de träd som avvecklas, främst triviallöv, kan gärna ringbarkas för att dö på rot och bidra till ett naturligt tillskott av död ved.

**Skötselområde 9.**

Gammal ädellövlund som efter upphörd beteshävd successivt vuxit igen. Brynzoner i beståndet mot öppen mark i öster och i söder (Rosenlund). Trädsiktet är olikåldrigt flerskiktat och välslutet. Det domineras av ek, lind, alm, asp med inslag av lönn, björk, enstaka sälg, apel, rönn, oxel, gammal tall och gran. Busksiktet är väl utvecklat och domineras av gammal hassel, enstaka hagtorn och slån. Förekomsten av död ved är allmän, bl.a. finns ett antal tidigare bäverfällda aspar.

*Strukturer/kvaliteter* i området som bidrar till högt naturvärde är bland annat den lundartade miljön med gamla och enstaka grova ädellövträd (några lindar mycket grova), gamla rötskadade aspar och björkar, ett välutvecklat buskskikt, förekomsten av död ved.



22.9.2004

Dnr  
18513-2001-50421  
0192-02-006

### *Mål*

Att bibehålla den lundartade karaktären med kontinuitet av gamla ädla lövträd samt ett väl utvecklat buskskikt av framför allt hassel.

### *Skötselåtgärder*

Naturvårdande avverkning för att gynna ädellövträd. Konkurrerande barr- och triviallövträd avverkas. Fristående triviallövträd bör sparas. Lämna även enstaka risig gran som skydd för fåglar. Gynna hassel genom att avverka enstaka konkurrerande lövträd i trädskiktet. Avveckling av träd kan dels ske genom ringbarkning eller att träd fälls. Dessa får bli kvar som ett naturligt tillskott av död ved. Det är viktigt att utföra åtgärder sker på ett skonsamt sätt för att minimera skador på det kvarvarande beståndet.

### **Skötselområde 10.**

Bördigare svackor mellan bergen med inslag av fuktiga partier. Trädskiktet är olikåldrigt flerskiktat och domineras av gammal rötskadad asp, enstaka ek, björk. I delar av området är det gott om yngre till medelålders gran.

*Strukturer/kvaliteter* i området som bidrar till högt naturvärde är bland annat de gamla asparna (många med uthackade bohål), förekomst av ek, enstaka lind samt enstaka lågor och torrträd av asp.

### *Mål*

En lövdominerad skog med kontinuitet av gamla träd och död ved.

### *Skötselåtgärder*

Naturvårdande avverkning där en stor del av granarna avverkas. Enstaka granar i anslutning till grova aspar kan sparas i beskuggande syfte. Friställ trängda ekar från konkurrerande träd, gärna så att luckor tillskapas. För att öka förekomsten av lågor och torrträd av asp bör ingen gallring av asp göras. Därigenom torde aspen självgallra. Skotning bör ske på fruset eller torrt underlag för att undvika alltför påtagliga körspår i fuktiga partier. Lämplig basväg kan i vissa delar vara före detta kraftledningsgata.

### **Bilagor**

Bilaga 1 Översiktskarta, skala 1:100 000.

Bilaga 2 Karta med indelning i skötselområden, skala 1:5000.

### **Källförteckning**

1. Översiktlig naturinventering av Nynäshamns kommun 1988-90. Miljö- och arkitektkontoret, Nynäshamns kommun, 1991.



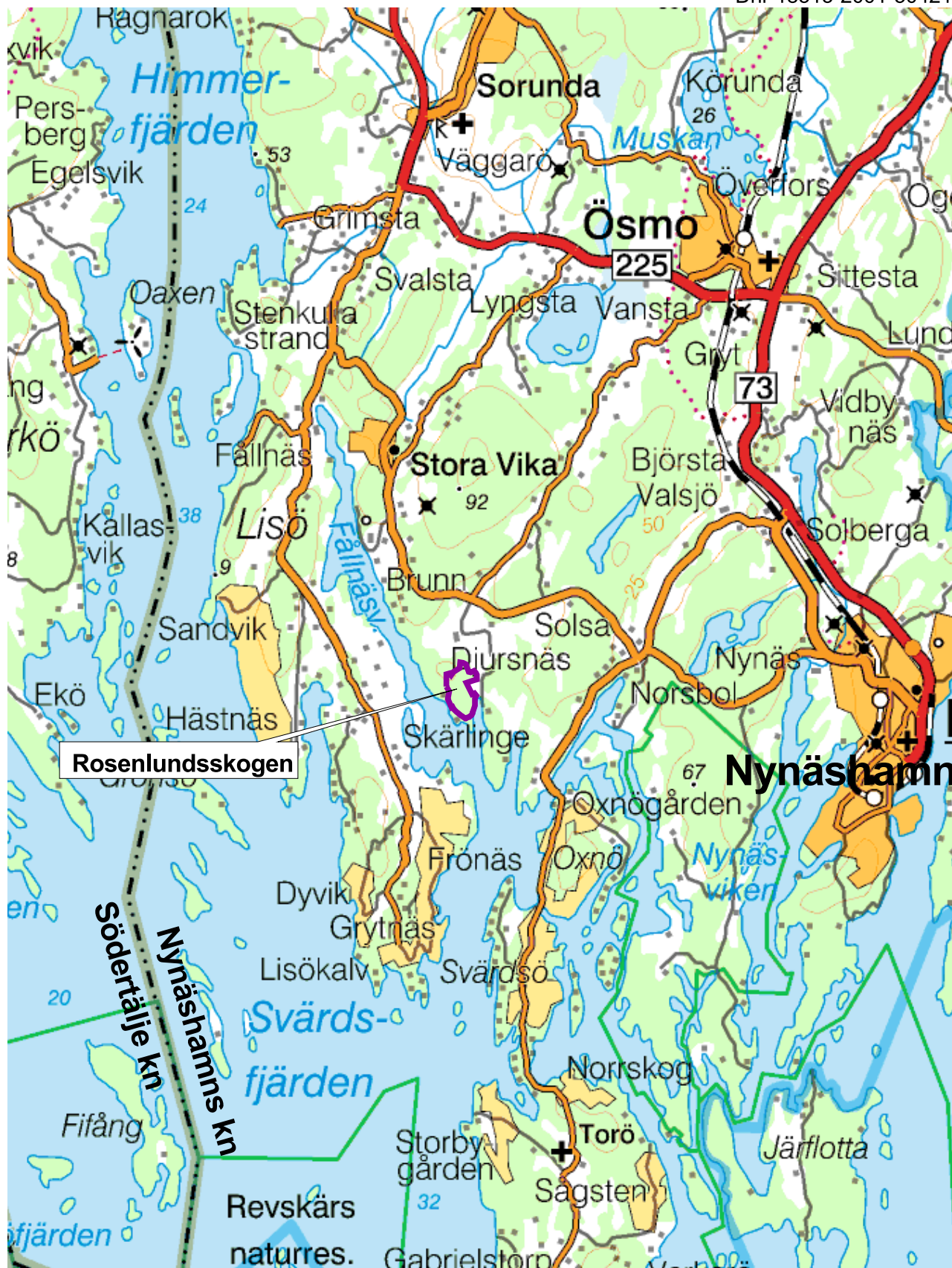
22.9.2004

Dnr  
18513-2001-50421  
0192-02-006

2. Skogsvårdsorganisationens nyckelbiotopsinventering, utdrag från ”Skogens Pärlor” för objekt nr 3 och 4, ekonomiskt kartblad 9I 6d. Skogsstyrelsen.
3. Skogsvårdsorganisationens sumpskogsinventering, utdrag från ”Skogens Pärlor” för objekt nr 5, ekonomiskt kartblad 9I 6d. Skogsstyrelsen.
4. Miljöövervakning av biologisk mångfald i nyckelbiotoper. Informationsblad. Skogsstyrelsen 2001.
5. Noteringar från fältbesök, september 2001.
6. Jordartskartan, SGU SER. Ae nr 31, 9I Nynäshamn NV/SV.
7. Berggrundskartan, SGU SER. Af nr 125, 9I Nynäshamn NV/SV.
8. ArtDatabanken, SLU 2003. Artfaktablad.

# Översiktskarta

Tillhör Länsstyrelsens beslut  
Dnr 18513-2001-50421





# Naturreseptat Rosenlundsskogen Indelning i skötselområden

Bilaga 2  
till skötselplan

0 100 200 meter

Tillhör Länsstyrelsens beslut  
Dnr 18513-2001-50421

