

Beslut 2015-02-17



Länsstyrelsen
Stockholm

Oxöns naturreservat

Norrtälje kommun



Innehållsförteckning

Beslut om bildande av Oxöns naturreservat i Norrtälje kommun

Bilagor

Bilaga 1. Beslutskarta

Bilaga 2. Skötselplan med skötselkarta (Bilaga 2A)

Bilaga 3. Hur man överklagar

Framsida: Högstubbe i Oxöns naturreservat

Foto: Kristina Jiselmark



Enheten för naturvård
Kristina Jiselmark

Enligt sändlista

Beslut om bildande av Oxöns naturreservat i Norrtälje kommun

(3 bilagor)

Uppgifter om naturreservatet

Namn	Oxöns naturreservat
Kommun	Norrtälje
Naturvårdsregister-ID	2042767
Socken	Söderby-Karl
Naturgeografisk region	Roslagens kust och skärgård, 25a
Läge	Reservatet ligger 10 km rakt norr om Norrtälje tätort och 3 km öster om sjön Erken.
Fastigheter	Stensta 1:6
Fastighetsägare	Staten
Area	17,7 hektar varav 17,7 hektar land
Reservatsförvaltare	Länsstyrelsen i Stockholms län

BESLUT

Med stöd av 7 kap. 4 § miljöbalken beslutar Länsstyrelsen att förklara det område som avgränsats på bifogad karta (bilaga 1), som naturreservat. Naturreservatets namn ska vara *Oxöns naturreservat*.

Syftet med naturreservatet ska vara att bevara en barnnaturskog med kalkpåverkan, samt dess skyddsvärda växt- och djurliv. Syftet är också att bevara och utveckla ett mindre område med lövskog. Livsnödvändiga strukturer för sällsynta och hänsynskrävande arter i området, framför allt gamla träd av gran, tall, asp och ek, samt död ved av olika kvalitéer, ska finnas. Reservatet ska vara tillgängligt för friluftslivet på ett sätt som inte påverkar naturvärdena negativt.

Syftet ska nås genom att skogen undantas från skogsbruk och genom förbud mot uppförande av anläggningar och andra exploateringsföretag. Naturvårdande åtgärder kommer att utföras, exempelvis röjning och friställning av värdefulla träd. Skogsbete återinförs om möjligt i området. Områdets tillgänglighet för besökare ökas genom enkla friluftsanordningar.

Reservatsföreskrifter

För att tillgodose syftet med reservatet beslutar Länsstyrelsen med stöd av 7 kap. 5, 6 och 30 §§ miljöbalken samt 22 § förordningen (1998:1252) om områdes-skydd enligt miljöbalken m.m. att nedan angivna föreskrifter ska gälla i reservatet.

Datum
2015-02-17

Beteckning
511-24762-2012
0188-02-094

A. Föreskrifter med stöd av 7 kap. 5 § miljöbalken om inskränkningar i rätten att använda mark- och vattenområde

Utöver föreskrifter och förbud i lagar och andra författningar är det förbjudet att:

1. avverka eller skada träd och buskar eller utföra annan skoglig åtgärd,
2. ta bort eller upparbeta dött träd eller vindfälle,
3. gräva, spränga, schakta, dika, utfylla, tippa eller utföra annan mekanisk markbearbetning,
4. uppföra byggnad, mast, torn eller annan anläggning eller anordna upplag. Jakttorn får uppföras efter tillstånd från Länsstyrelsen,
5. anlägga väg eller parkeringsplats,
6. dra fram mark-, vatten- eller luftledning,
7. kalka, använda kemiska bekämpningsmedel eller gödselmedel,
8. framföra motordrivet fordon,
9. införa för området främmande växter eller djur,
10. sätta upp skylt, affisch eller liknande anordning.

Undantag från föreskrifterna anges under punkt D nedan.

B. Föreskrifter med stöd av 7 kap. 6 § miljöbalken om skyldighet att tåla visst intrång

Markägare, arrendator och annan innehavare av särskild rätt till marken förpliktigas tåla att följande anordningar utförs och åtgärder vidtas för att tillgodose syftet med reservatet:

1. utmärkning av reservatets gränser samt uppsättning av reservatsskyltar och övriga upplysningsskyltar,
2. naturvårdande skötselåtgärder i form av röjning, ringbarkning, ljushuggning, betesdrift och stängsling för bete,
3. anläggande av stig,
4. undersökningar av växt- och djurlivet och övriga naturförhållanden i reservatet.

Åtgärderna specificeras i bifogad skötselplan.

Datum
2015-02-17

Beteckning
511-24762-2012
0188-02-094

C. Ordningsföreskrifter med stöd av 7 kap. 30 § miljöbalken

Utöver föreskrifter och förbud i lagar och andra författningar är det för allmänheten förbjudet att:

1. gräva, hacka, borra eller på annat sätt skada berg, jord eller sten,
2. fälla eller skada levande eller döda träd eller buskar,
3. skada vegetationen genom att gräva upp växter,
4. framföra motordrivet fordon.

Undantag från föreskrifterna anges under punkt D nedan.

D. Undantag från föreskrifterna

Föreskrifterna under A och C ovan ska inte gälla följande:

1. reservatsförvaltaren eller den som förvaltaren utser får utföra de åtgärder som behövs för reservatets skötsel och som anges i föreskrifterna B1-B4,
2. reservatsförvaltaren eller den som förvaltaren utser får utföra nödvändig insamling för dokumentation av växt- och djurlivet,
3. jakträttsinnehavaren får använda terrängskoter (t.ex. fyrhjuling) i samband med uttransport av fällt högvilt,
4. befintlig traktorkörväg, markerad på karta (bilaga 1), får hållas i farbart skick, samt nyttjas i samband med skogsbruksåtgärder på angränsande fastigheter som inte ingår i reservatet. Träd som faller över traktorkörvägen får dras undan och/eller sågas av så att hindrande stamdel kan flyttas. Sådana träd eller stamdelar får inte tas ut från området.
5. befintliga siktgator får underhållas.

Föreskrifternas ikraftträdande

Föreskrifterna träder i kraft tre veckor efter den dag då författningen utkom från trycket i länets författningssamling.

Enligt bestämmelserna i 7 kap. 30 § miljöbalken gäller ordningsföreskrifterna under C även om de överklagas.

Skötsel och förvaltning

Med stöd av 3 § förordningen om områdesskydd enligt miljöbalken m.m. fastställer Länsstyrelsen bifogad skötselplan (bilaga 2) med mål, riktlinjer och åtgärder för reservatets skötsel och förvaltning.

Datum
2015-02-17

Beteckning
511-24762-2012
0188-02-094

I enlighet med 2 § andra stycket förordningen om områdesskydd enligt miljöbalken m.m. är Länsstyrelsen i Stockholms län förvaltare i naturvårdshänseende för naturreservatet.

Upplysningar

Det erinras om övriga bestämmelser till skydd för naturmiljön av vilka kan nämnas följande:

- Bestämmelserna i 16 § lagen (2007:1150) om tillsyn över hundar och katter om att hundar under tiden 1 mars - 20 augusti inte får löpa lösa i marker där det finns vilt. Under övrig tid ska hunden hållas under sådan tillsyn att den hindras från att förfölja vilt, när den inte används vid jakt.
- Fridlysningsbestämmelserna. Alla vilda fåglar och däggdjur samt deras ägg, ungar och bon är fredade enligt jaktlagen (1987:259), med undantag för sådan jakt som är tillåten enligt samma lag. Vissa andra växt- och djurarter är fridlysta enligt 8 kap. miljöbalken och artskyddsförordningen (2007:845).
- Terrängkörningsförbudet i terrängkörningslagen (1975:1313).

SKÄLEN FÖR LÄNSSTYRELSENS BESLUT

Beskrivning av området

Naturreservatet omfattar ett ca 18 ha stort område med två till karaktären helt olika delområden. Norra delen består av flerskiktad, grandominerad kalkbarrskog med ett visst triviallövinslag. Skogen är präglad av tidigare skogsbete. Förutom gran finns det relativt gott om grova tallar med breda, platta kronor, samt grövre aspar. Den södra delen består av lövskog med ett antal grova ekar och aspar, omgivna av hassel. På den södra sluttningen växer några mycket grova ekar samt några grova aspar. Förekomsten av död ved är i båda delområdena bitvis riklig.

Landskapet runt Erken, Brosjön och Ösmaren utgör en betydelsefull trakt för Stockholms läns skogar, genom sin mycket höga täthet av nyckelbiotoper. Vid Skogsstyrelsens inventeringar har två nyckelbiotoper om sammanlagt 12 hektar avgränsats inom reservatsområdet.

Delar av naturreservatet ingår i ett område runt Brosjön (Roslags-Bro – Söderby-Karl) som är utpekad som riksintresse för naturvård. Naturbetesmarker, skogsbeten och sjöar lyfts fram som de stora värdena i området.

Naturreservatet angränsar i nordost till Brosjön (områdesnummer 88.35b), som finns upptagen i Länsstyrelsens naturkatalog över värdefulla naturområden (Länsstyrelsen 1996).

Datum
2015-02-17

Beteckning
511-24762-2012
0188-02-094

Vissa skogstyper har en betydande andel av den europeiska utbredningen och de återstående värdekärnorna lokaliserade till Sverige. Sverige kan därför anses ha ett särskilt ansvar att bevara dessa skogstyper för framtiden (Länsstyrelsen 2007). I reservatet förekommer tre sådana naturtyper: kalkbarrskog, hassellund samt triviallövskog med ädellövinslag.

Reservatet ligger i Norrtälje-Roslags-Bros värdestrakt i Strategi för formellt skydd av skog i Stockholms län (Länsstyrelsen 2007). De huvudsakliga målen för skydd i värdestrakten är att bevara skogstyperna kalkbarrskogar, ädellövskogar samt triviallövskogar med ädellövinslag. Skogsbeten prioriteras också inom värdestrakten.

Ärendets beredning

Skogens naturvärden uppmärksammades i samband med Skogsstyrelsens nyckelbiotopsinventering i länet. Frågan om skydd av området väcktes i samband med att markägaren begärde samråd för den större av områdets nyckelbiotoper. Skogsstyrelsen överlämnade i januari 2005 frågan om ett eventuellt skydd av området till Länsstyrelsen. Förhandling om ekonomisk ersättning inleddes därefter med markägaren. Staten och markägaren tecknade under 2008 en överenskommelse om bytesmark för bildande av ett naturreservat.

Förslaget till naturreservat sändes den 19 november 2014 på samråd till markägaren, övriga sakägare och myndigheter i enlighet med 24-26 §§ förordningen om områdesskydd enligt miljöbalken m.m.

Norrtälje kommun anser att förslaget inte strider mot kommunens gällande översiktsplan och har därmed inget att erinra gentemot förslaget.

Skogsstyrelsen ser positivt på att området blir naturreservat och tillägger att det är viktigt att medel för skötsel säkerställs långsiktigt då höga naturvärden finns i området.

Länsstyrelsens bedömning

Områdets naturvärden är knutna till den varierade, kalkpåverkade och betespräglade skogens strukturer. Naturvärden finns även i lövskogen, framför allt i de grova aspar och ekar som finns i den södra delen av reservatet. Skogens träd, tillsammans med den rika förekomsten av död ved i olika dimensioner och nedbrytningsstadier, skapar viktiga biotoper för mossor och lavar, samt för vedlevande insekter och svampar. Naturvärdena är beroende av att skogen undantas från skogsbruk och exploatering. Området bör skyddas som naturreservat för att värna biologisk mångfald och för att bevara värdefulla naturtyper i kommunen och länet.

Datum
2015-02-17

Beteckning
511-24762-2012
0188-02-094

Förenlighet med hushållningsbestämmelser och översiktsplan

Länsstyrelsen bedömer att ett naturreservat i det aktuella området är förenligt med kommunens översiktsplan antagen i december 2013, samt med hushållningsbestämmelserna i 3 kap. miljöbalken.

Miljö kvalitetsmål

Skydd av området skog bidrar till att uppfylla miljö kvalitetsmålen *Levande skogar* och *Ett rikt växt- och djurliv*.

Intresseprövning

Länsstyrelsen finner vid en vägning mellan enskilda och allmänna intressen i enlighet med 7 kap. 25 § miljöbalken att det för att skydda och bevara ovanstående naturvärden finns skäl att besluta om att bilda ett naturreservat i området samt att förordna om föreskrifter för att skydda området, liksom att fastställa en skötselplan. För att uppnå det starka skydd som behövs för att skydda områdets naturvärden bör föreskrifterna bland annat omfatta förbud mot såväl exploateringsföretag som skogsbruk.

HUR MAN ÖVERKLAGAR

Detta beslut kan överklagas hos regeringen, Miljö- och energidepartementet, se bilaga 3.

Beslut i detta ärende har fattats av länsöverdirektör Magdalena Bosson. Vid ärendets slutliga handläggning har deltagit miljödirektör Göran Åström, samhällsbyggnadsdirektör Gunilla Holmquist, länsassessor Tina Stuube samt miljöhandläggare Kristina Jiselmark, den sistnämnde föredragande.

Magdalena Bosson

Kristina Jiselmark

Bilagor

1. Beslutskarta
2. Skötselplan med karta, bilaga 2A
3. Hur man överklagar

Datum
2015-02-17

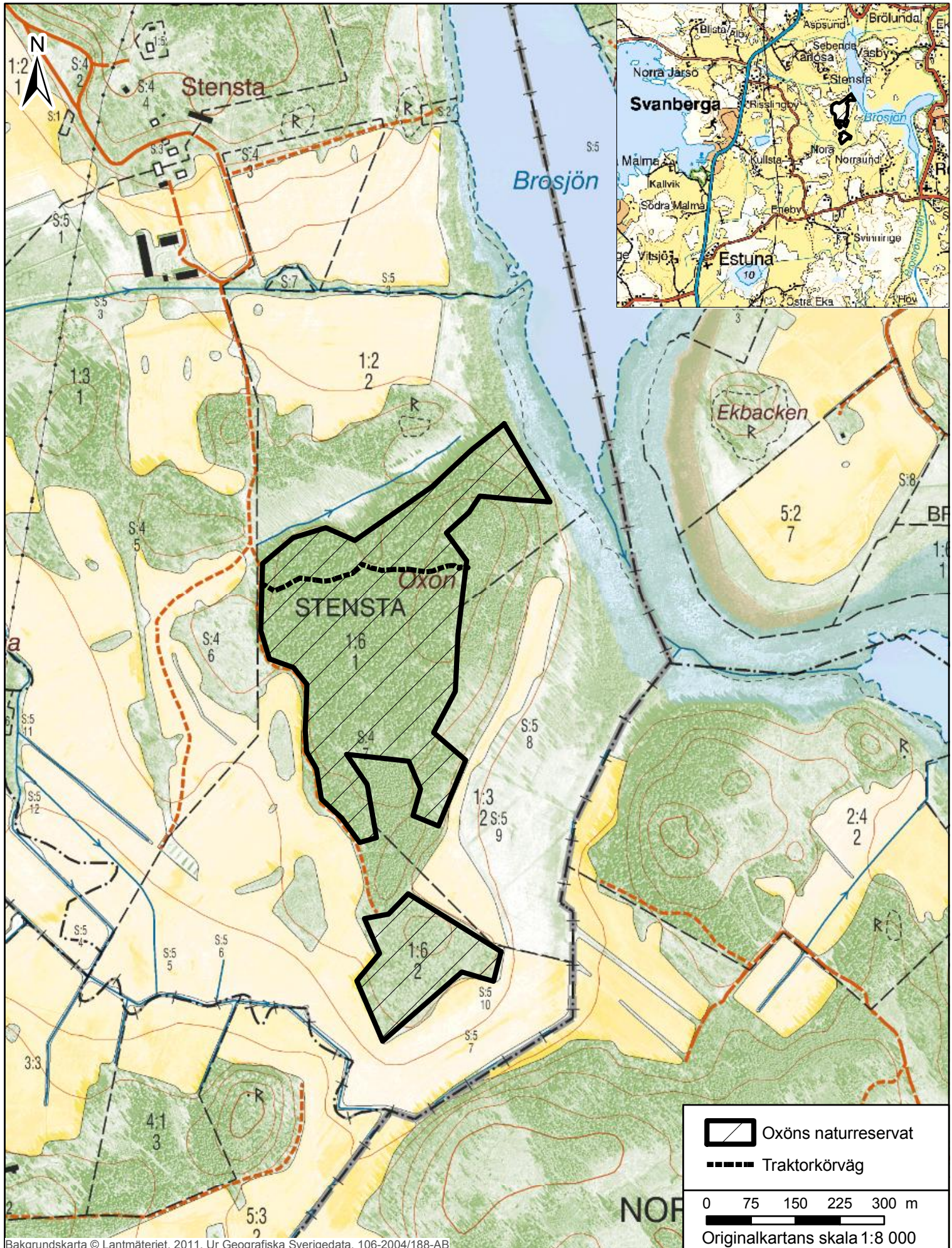
Beteckning
511-24762-2012
0188-02-094

Sändlista

Sändlistan är borttagen i denna version eftersom den innehåller personuppgifter.

Kungörelse

Beslutet kungörs i ortstidning samt i Stockholms läns författningssamling.



Datum
2015-02-17

Beteckning
511-24762-2012
0188-02-094

Bilaga 2 till reservatsbeslutet

Förslag till skötselplan för Oxöns naturreservat, Norrtälje kommun

Denna skötselplan har utarbetats av Länsstyrelsen i Stockholms län inför bildandet av Oxöns naturreservat. Skötselplanen, som är en bilaga till reservatsbeslutet, fastställdes i samband med att reservatet bildades. Skötselplanen är uppdelad i två delar. Den första delen är en beskrivande del, medan den andra delen utgör en översiktlig plan för områdets skötsel. Naturreservatets syfte och föreskrifter, samt grunden för reservatet återfinns i reservatsbeslutet.

1. Beskrivning av reservatet

Översikt

Naturreservatet omfattar ett ca 18 ha stort område och består av två delområden på ungefär 15 respektive 3 ha. Båda delområdena utgörs till stor del av varsin nyckelbiotop med olika karaktär. Norra delen består av grandominerad kalkbarrskog med ett visst triviallövinslag. Skogen är präglad av tidigare skogsbete. Den södra delen består av lövskog med ett antal grövre ekar och aspar, omgivna av hassel.

Läge

Oxöns naturreservat ligger 10 km rakt norr om Norrtälje tätort och 3 km öster om sjön Erken.

Naturtyper

Naturreservatets areal har indelats i följande naturtyper enligt KNAS (Kontinuerlig naturtypskartering av skyddad natur), som baseras på satellitdata, se tabell 1.

Tabell 1. Naturtyper enligt KNAS. Arealerna är ungefärliga, varför de kan skilja sig något från andra karteringar.

Naturtyp	Areal (ha)
Tallskog	0,1
Granskog	2,2
Barrblandskog	7,8
Lövblandad barrskog	2,3
Triviallövskog	1,6
Ädellövskog	1,9
Ungskog/hygge	1,6

SKÖTSELPLANDatum
2015-02-17Beteckning
511-24762-2012
0188-02-094

Övrig öppen mark	0,1
Odlad mark	0,1
Totalt	17,7

Naturförhållanden***Geologi och topografi***

Reservatsområdet är i huvudsak flackt med några mindre höjdparter. Ner mot Brosjön sluttar området brant.

I Norrtälje kommun finns ett några mil brett kalkrikt bälte där moränleran har en kalkhalt på 20 % eller mer. Denna kalk har sitt ursprung i en kalkstensplatå utanför Gävlebukten i Bottenhavet och har med inlandsisen transporterats och blandats in i moränen. I "Norrtäljeprojektet" (Skogsstyrelsen, Länsstyrelsen, 2006) klassades hela norra delen av reservatsområdet som kalkbarrskog genom flygbildstolkning.

Jordarten i området domineras av morän och har mindre inslag av glacial lera. Berggrunden består i första hand av kvarts-fältspatrika sedimentära bergarter som metagråvacka, glimmerskiffer, grafit, och/eller sulfidförande skiffer, paragnejs, migmatit, kvartsit och amfibolit.

Skogsmarken

Det norra delområdet har lång skoglig kontinuitet och består till större delen av flerskiktad, olikåldrig och grandominerad barrskog med ett visst triviallövinslag. Skogen betades fram till 1978 och stora delar är fortfarande tydligt präglade av detta, medan vissa partier har utvecklats mot naturskog. Förutom gran finns det relativt gott om grova tallar med breda, platta kronor. Det finns även inslag av grov och ibland mycket grov asp. Förekomsten av död ved är bitvis riklig. I zonen närmast stranden till Brosjön dominerar lövträden, och närmast vassen finns en bård av viden. Skogen är påverkad i låg grad av veduttag. Ca 9 ha av norra området består av nyckelbiotop och så gott som hela, dvs 15 ha, bedömdes vara kalkbarrskog vid flygbildstolkning. Kalkbarrskogsindikatorer som noterats vid fältbesök är blåsippa, nästrot och tvåblad.

Det södra delområdet består av en småblockig kulle som är helt lövdominerad. Ungefär halva delen kan beskrivas som en mosaik av hassellund och triviallövskog med ädellövinslag. Andra halvan består i första hand av aspskog med inslag av björk, gran och hassel. På den södra sluttningen växer ett antal grova och några mycket grova ekar omgivna av hassel, samt några grova aspar. Det finns relativt gott om död ved i olika nedbrytningsstadier, främst av lövträd. Ca 2,6 ha i området är klassat som nyckelbiotop.

SKÖTSELPLAN

Datum
2015-02-17Beteckning
511-24762-2012
0188-02-094**Rödlistade arter och signalarter**

I reservatet har ett mindre antal rödlistade arter och signalarter hittats, det vill säga sällsynta arter och arter som indikerar miljöer med höga naturvärden enligt Skogsstyrelsen. I tabell 2 listas dessa, samt andra intressanta arter som har noterats i reservatsområdet. Arterna har noterats vid fältbesök och nyckelbiotopsinventering i området, men någon egentlig artinventering har inte utförts.

Tabell 2. Rödlistade arter och signalarter som registrerats i naturreservatet. Notera att tabellen bygger på inventeringarna som finns i källförteckningen. Rödlistekategori följer Gärdenfors, U. (ed.) 2010; NT = nära hotad (near threatened), VU = sårbar (vulnerable). S = signalart enligt Skogsstyrelsen.

Svenskt namn	Vetenskapligt namn	Rödlistad/Signalart
Kärlväxter		
Ask	<i>Fraxinus excelsior</i>	VU
Blåsippa	<i>Hepatica nobilis</i>	S
Nästrot	<i>Neottia nidus-avis</i>	S
Ormbär	<i>Paris quadrifolia</i>	S
Svart trolldruva	<i>Actaea spicata</i>	S
Tvåblad	<i>Listera ovata</i>	S
Mossor		
Fällmossa	<i>Antitrichia curtipendula</i>	S
Krushättemossa	<i>Ulotia crispa</i>	S
Källpraktmossa	<i>Pseudobryum cinclidioides</i>	S
Lavar		
Skriftlav	<i>Graphis scripta</i>	
Svampar		
Fjällig taggsvamp	<i>Sarcodon imbricatus</i>	S
Svavelriskä	<i>Lactarius scrobiculatus</i>	S
Tallticka	<i>Phellinus pini</i>	NT/S
Vedticka	<i>Phellinus viticola</i>	S

Historisk markanvändning

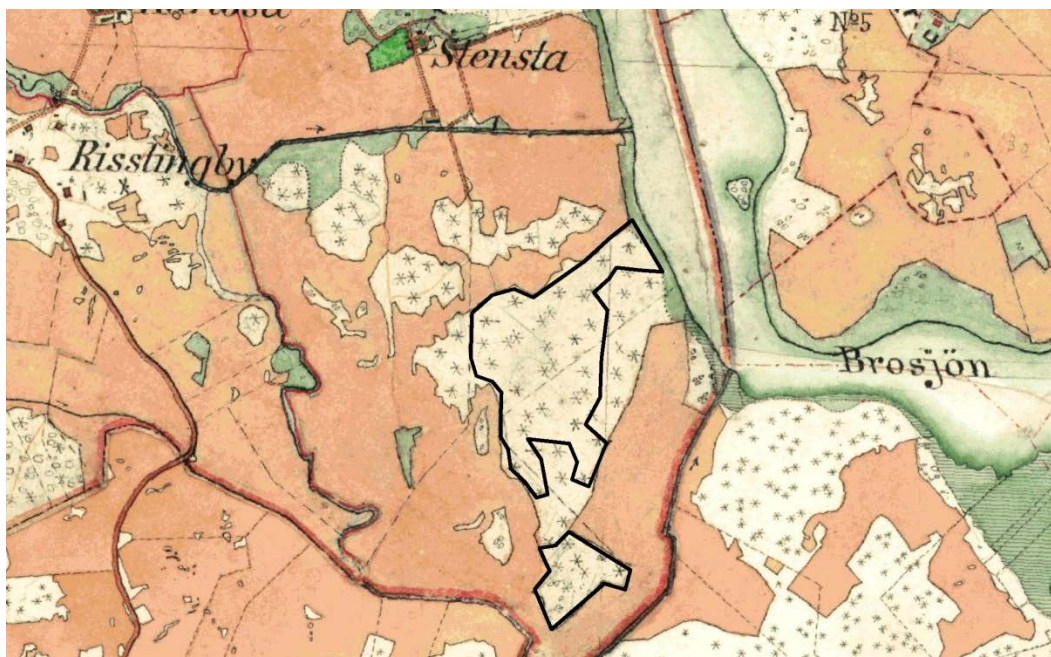
På ”Charta öfver Stensta Sätesgårds Ägor uti Stockholms Höfdingedöme” från 1775 kallas den södra delen för Asp Hagan och som kommentar står att den ”hålles instängd till aspskogens fredande”. Det ser ut att finnas stängsel runt detta mindre område och det var då förmodligen skogsbete över resten av området. Norra delen kommenteras som ”Består af växtlig granskog”

Av häradskartan från 1900-talets början framgår att trädslagsfördelningen i huvudsak var som i dag, med framför allt barrträd i den norra delen och lövträd i den södra, se figur 1.

SKÖTSELPLAN

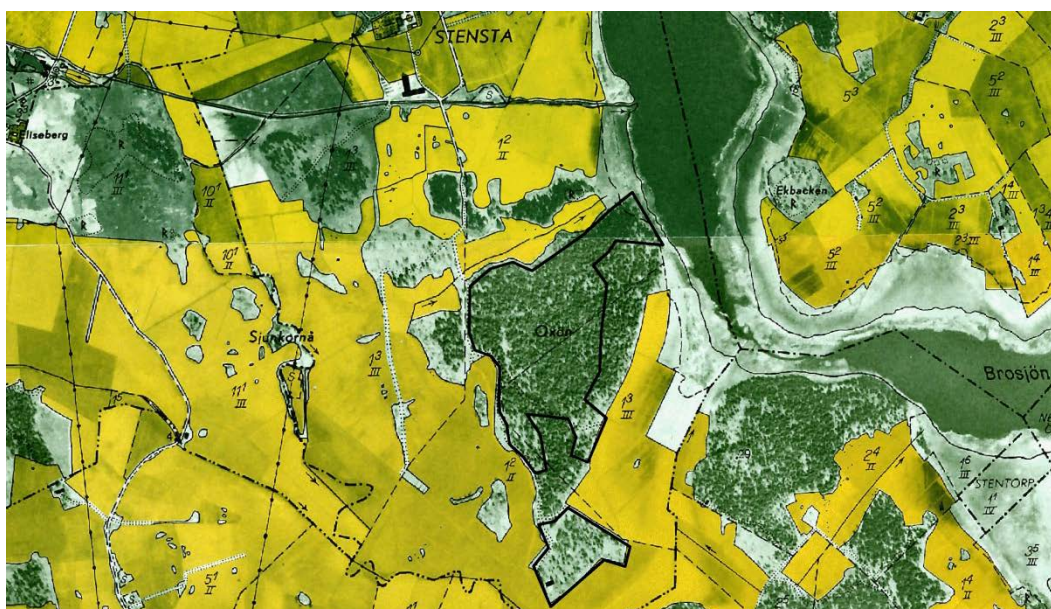
Datum
2015-02-17

Beteckning
511-24762-2012
0188-02-094



Figur 1. Utsnitt ur häradskartan från början av 1900-talet med gränserna Oxöns naturreservat inritade. Teckenförklaring: gul – åker, grön – äng/vatten, vit – utmark/bete, runda symboler – lövträd, stjärnor – barrträd.

På ekonomiska kartan från 1950-talet syns att området då var betydligt öppnare än nu, se figur 2. Det gäller hela området, men framför allt den södra delen, som ser ut att ha varit någon slags glest trädbevuxen hagmark.



Figur 2. Utsnitt ur ekonomiska kartan från 1950-talet med gränserna Oxöns naturreservat inritade.

Det finns inte några registrerade fornlämningar i reservatet. Ca 100 m nordost om reservatet finns dock ett gravfält med 5 runda stensättningar. Ett par hundra meter

SKÖTSELPLAN

Datum
2015-02-17

Beteckning
511-24762-2012
0188-02-094

sydväst om reservatet finns också ett gravröse från bronsåldern. I närområdet finns flera andra gravfält.

Friluftsliv och tillgänglighet

Naturreseptatet nås enklast med bil från väg 76, genom att ta av österut mot Stensta gård, ca 2 km norr om Svanberga. En mindre parkering för besökare till reservatet kommer att anläggas i anslutning till Stensta gård. Söder om denna parkering är motortrafik förbjuden för allmänheten. Ett par mindre stigar leder genom reservatet, men några markerade och underhållna stigar finns inte. En stigslinga genom området kommer eventuellt att anläggas.

2. Plan för områdets skötsel**Övergripande mål och skötsel**

Syftet med naturreseptatet återfinns i reservatsbeslutet, och skötseln och de åtgärder som utförs ska leda till att uppfylla detta. Skötseln av området ska inriktas på att:

- de olika skogsmiljöerna sköts på ett sätt som gör att naturvärdena behålls eller utvecklas,
- värdefulla träd friställs,
- föryngring av lövträd gynnas,
- skogsbete om möjligt återinförs.

Skötselområden

Reservatet är indelat i två skötselområden utifrån naturtyp och skötselbehov. Områdena redovisas på skötselkartan, bilaga 2A.

Skötselområde 1 – Grandominerad kalkbarrskog, ca 15 ha***Beskrivning***

Delområdet har lång skoglig kontinuitet och består främst av grandominerad kalkbarrskog med ett visst trivallövinslag. Skogen betades fram till 1978 och stora delar är fortfarande tydligt präglade av denna hävd, medan vissa partier har utvecklats mot naturskog. Skogen är till största delen olikåldrig, flerskiktad och luckig. I några mindre gläntor växer ängsväxter som exempelvis ängsvädd, brudbröd, prästkrage, daggekåpa och femfingerört. Förutom gran finns det relativt gott om grova tallar med breda, platta kronor. Det finns även inslag av grov och ibland mycket grov asp, samt björk, sälk och enstaka ekar. Några mindre partier är blöta och sumpiga, med ett påföljande högre lövinslag. I zonen närmast stranden till Brosjön växer nästan bara lövträd, främst klipbal, lönn, sälk och hägg. Närmast vassen finns en bård av viden.

Förekomsten av död ved är bitvis rik och varierad, med såväl lågor, högstubbar och torrakor av olika trädslag, dimensioner och nedbrytningsstadier. Några

SKÖTSELPLAN

Datum
2015-02-17

Beteckning
511-24762-2012
0188-02-094

kalkbarrskogsindikatorer som noterats är blåsippra, nästrot och tvåblad. Genom delområdet sträcker sig en gammal traktorkörväg i öst-västlig riktning. Skogen är påverkad i låg grad av veduttag.

Den västra delen har i Länsstyrelsens inventering av trädmiljöer blivit klassad som ett skyddsvärt gammalt skogsbete med några grova tallar och många granar och tallar med betespåverkan. Miljön är numera igenväxande med smågranar och har ett akut vårdbehov enligt samma inventering.

Bevarandemål

Skötselområdet ska bestå av gammal, luckig och flerskiktad granskog, med inslag av tall och asp, som i huvudsak utvecklas fritt eller med hjälp av skogsbete. Andelen död ved ska bibehållas eller öka och det ska finnas en kontinuerlig tillgång på död ved i olika stadier av förmultning. Förekommande rödlistade arter som är knutna till denna miljö ska ges goda förutsättningar att leva kvar och helst öka i området.

Skötsel

Om möjligt införs extensivt bete för att behålla den luckiga, betespräglade strukturen med löv- och tallinslag. Friställning av gamla tallar och aspar utförs vid behov, samt även runt ett antal yngre träd för att på sikt få nya tallar och aspar som blir gamla och grova. Mindre punktinsatser, i form av ljushuggning eller röjning, utförs vid behov för att gynna förnyring av lövträd.

Skötselområde 2 – Lövskog, ekbacke, ca 3 ha***Beskrivning***

I nordväst avgränsas området av en brukningsväg och i övrigt av bryn mot öppen jordbruksmark. Området består av en småblockig kulle som är helt lövdominerad. Ungefär halva delområdet kan beskrivas som en mosaik av hassellund och triviallövskog med ädellövinslag. Andra halvan består av aspskog i 40-60-årsåldern med inslag av björk, gran och hassel. På kullens södra sluttning växer grova och några riktigt grova ekar tätt omgivna av hassel och sly, samt några rejäla aspar. Det finns relativt gott om död ved i olika nedbrytningsstadier, främst av lövträd.

I Länsstyrelsens inventering av skyddsvärda träd har nio ekar i området blivit registrerade med akut vårdbehov på grund av igenväxning. Den södra delen av området beskrivs i samma inventering som en igenväxande ekbacke med akut vårdbehov.

Bevarandemål

Skötselområdet ska bestå av lövdominerad, luckig skog med stort hassel-, ek- och aspinslag. En kontinuitet av gamla och grova träd av asp och ek ska finnas. Andelen död ved ska bibehållas eller öka och det ska finnas en kontinuerlig tillgång på död ved i olika stadier av förmultning. Förekommande rödlistade arter

SKÖTSELPLAN

Datum
2015-02-17

Beteckning
511-24762-2012
0188-02-094

som är knutna till denna miljö ska ges goda förutsättningar att leva kvar och helst öka i området.

Skötsel

För att bevara värdena som är knutna till gamla lövträd behövs skötsel i form av friställning av alla de gamla, grova ekarna och åtminstone lika många aspar. Friställningar bör ske successivt över flera år så att träden gradvis hinner anpassa sig till den förändrade växtmiljön. Ringbarkning kan vara ett bra alternativ till att fälla träd i vissa lägen. Även här bör ett antal yngre träd friställas för att ge möjlighet till kontinuitet av gamla och grova lövträd. För att bevara lövdominansen tas gran vid behov bort om inslaget blir för stort.

Jakt

Jakten är förbehållen jakträttsinnehavarna och får ske enligt gällande jaktlagstiftning. Vid uttransport av fäلت högvilt får inte tyngre fordon än terrängskoter (lagen om vägtrafikdefinitioner 2001:559), till exempel så kallad fyrhjuling, användas. Det är angeläget att uttransporten görs så att minsta möjliga skada uppstår på mark och vegetation. Nya jaktorn får uppföras efter tillstånd från Länsstyrelsen och befintliga siktgator får även fortsättningsvis underhållas.

Traktorväg

Traktorkörvägen som löper genom det norra delområdet får även fortsättningsvis underhållas så att den kan användas i samband med skogsbruksåtgärder på angränsande fastigheter som inte ingår i reservatet. Träd som faller över körvägen får dras undan och/eller sågas av så att hindrande stamdel kan flyttas. Sådana träd eller stamdelar får inte tas ut från området.

Åtgärder för friluftslivet**Mål**

Reservatet ska vara tillgängligt för allmänheten enligt allemansrättens principer, men med de begränsningar som följer av reservatsföreskrifterna.

Informationsskyltar, stigar och gränser

Information om reservatet och dess föreskrifter ska finnas på informationsskyltar som framställs enligt Naturvårdsverkets riktlinjer. Skyltar sätts upp vid parkeringsplatsen, samt i anslutning till reservatets gräns, se skötselkarta, bilaga 2A. Hänvisningsskyltar för hur man går fram till reservatet sätts upp vid parkeringsplatsen och där traktorvägen börjar. En stigslinga genom området kommer eventuellt att anläggas.

Reservatets gränser ska märkas ut enligt Naturvårdsverkets riktlinjer.

SKÖTSELPLAN

Datum
2015-02-17

Beteckning
511-24762-2012
0188-02-094

Parkeringsplats

En mindre parkeringsplats med plats för 3 bilar anläggs i anslutning till traktorvägen som leder till naturreservatet. För placering se skötselkarta, bilaga 2A. Vid traktorvägens början bör en skylt sättas upp som förklarar att det för allmänheten råder förbud mot motortrafik.

Betesstängsel och övergångar

Betesstängsel får anordnas under förutsättning att genomgångar anläggs så att allmänhetens tillträde inte försvåras.

Vägvisning till naturreservatet

Vägvisning till reservatet från väg 76 ordnas, under förutsättning att parkeringsplatsen är iordningställd.

Reservatsförvaltning och tillsyn

Länsstyrelsen i Stockholms län är reservatsförvaltare. Det innebär ett övergripande ansvar för att syftet med reservatet uppnås och omfattar ansvar för bland annat naturvårdsåtgärder, informationstavlor och annan skyltning.

Länsstyrelsen är tillsynsmyndighet enligt miljöbalken. Området kan övervakas av Länsstyrelsen eller en särskilt anlitad naturbevakare. Anteckningar om övervakning och övrig naturvårdsförvaltning ska kontinuerligt föras av Länsstyrelsen eller uppdragstagaren.

Naturvårdsförvaltningens ekonomi

Finansiering av naturvårdsförvaltningen sker genom Naturvårdsverkets anslag för skötsel av naturvårdsobjekt m.m. Förvaltningskostnaderna utgörs av gränsmarkering, informationsskytning, anläggande och underhåll av anordningar för friluftslivet, naturvårdsåtgärder, tillsyn samt dokumentation och uppföljning.

Dokumentation och uppföljning***Befintlig dokumentation***

Skogen är dokumenterad från beståndssynpunkt i de värderingar som gjordes inför avtal om köp. Vid Skogsstyrelsens inventeringar har två nyckelbiotoper om sammanlagt 12 hektar avgränsats inom reservatsområdet, varvid enstaka artfynd har dokumenterats.

Skogen i Norrtälje kommun har flygbildstolkats med avseende på utbredning av kalkbarrskogar, en skogstyp som Sverige har ett internationellt ansvar att bevara (Skogsstyrelsen, Länsstyrelsen, 2006). Hela norra skogsområdet i reservatet har i denna inventering klassats som kalkbarrskog, ca 15 ha.

Området ingår i Länsstyrelsens inventering av skyddsvärda träd och trädmiljöer. Västra sidan av den norra delen beskrivs som ett före detta skogsbete, numera

SKÖTSELPLANDatum
2015-02-17Beteckning
511-24762-2012
0188-02-094

igenväxande med smågranar och med ett akut vårdbehov. Där finns också två tallar registrerade som skyddsvärda träd, längs den västra gränsen, men utan vårdbehov. Den södra delen beskrivs som en igenväxande ekbacke med akut vårdbehov. Nio ekar i området är registrerade i inventeringen med akut vårdbehov på grund av igenväxning.

Kommande dokumentation

Reservatet bör dokumenteras ytterligare för att öka kunskapen om områdets naturvärden. Inventering av marksvampar i hela området och lavar och tickor, framför allt i södra delområdet, är önskvärt eftersom viss skötsel kommer att påbörjas snarast. Även inventering av mossor och vedlevande insekter är på sikt intressant för framtida skötsel. Undersökningar som Länsstyrelsen låter genomföra i syfte att dokumentera reservatsområdet eller skapa underlag för skötselåtgärder kan ske utan hinder av reservatsföreskrifterna. Uppföljning av naturvärdena och skogstillståndet kan på sikt leda till att ytterligare skötselåtgärder kan bli aktuella för att reservatets naturvärden ska bibehållas. Skötselplanen får i så fall ses över eller kompletteras.

Uppföljning av genomförda skötselåtgärder

Länsstyrelsen ansvarar för dokumentation och uppföljning av genomförda skötselåtgärder. En uppföljning av förändringar i naturtillståndet och naturvärdena ska sedan ligga till grund för en eventuell omprövning av skötselplanen.

Uppföljning av bevarandemål och gynnsamt tillstånd

Länsstyrelsen ansvarar för att uppföljning av bevarandemål genomförs. Uppföljningen och utvärdering ska göras i enlighet med Naturvårdsverkets riktlinjer för uppföljning av skyddade områden. Länsstyrelsen kan efter skötselplanens fastställande komplettera med parametrar och mätmetoder för att följa upp och utvärdera uppsatta bevarandemål.

Sammanfattning och prioritering av planerade skötselåtgärder

Skötselåtgärd m.m.	Tidpunkt	Plats	Prioritet
Gränsmarkering	Inom 1 år efter beslut	Reservatets gränser	1
Informationsskyltar	Inom 1 år efter beslut	Se skötselkarta 2A	1
Friställning av lövträd	Påbörjas inom 2 år efter beslut	Skötselområde 2	1
Anläggande av p-plats	Inom 2 år efter beslut	Se skötselkarta 2A	2
Vägvisning	Inom 2 år efter beslut, om p-plats anlagts	Från väg 76	2
Bete	Påbörjas om möjligt inom 5 år efter beslut	Skötselområde 1	2
Röjning av gran	Vid behov	Skötselområde 2	2
Ljushuggning, röjning	Vid behov	Skötselområde 1	3
Inventering av arter	Inom 5 år efter beslut	Skötselområde 1 och 2	3

SKÖTSELPLAN

Datum
2015-02-17

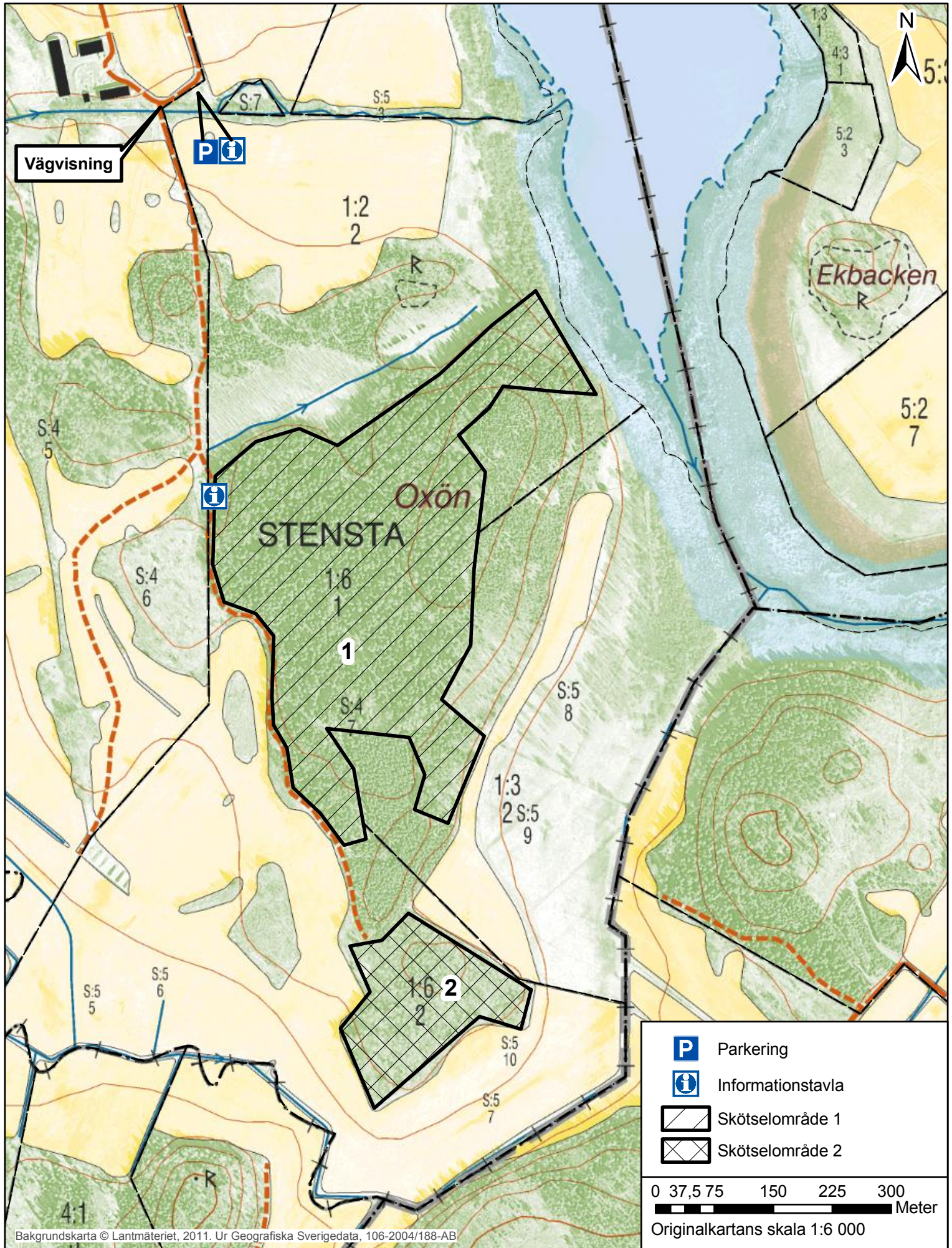
Beteckning
511-24762-2012
0188-02-094

3. Källförteckning

- ArtDatabanken, *Artportalen* <www.artportalen.se>, uttag 2014-09-19.
- Gärdenfors, U. (ed.) 2010. *Rödlistade arter i Sverige 2010*. ArtDatabanken, SLU, Uppsala.
- Lantmäteriet. *Häradskarta, Ekonomisk karta från 1950-talet samt ägomättningskarta från 1775 med tillhörande beskrivningar*.
- Länsstyrelsen i Stockholms län. 2007. *Strategi för formellt skydd av skog i Stockholms län*. Rapport 2007:26.
- Länsstyrelsen i Stockholms län. 2001. *Områden av riksintresse för naturvård och friluftsliv i Stockholms län*. Rapport 2001:15.
- Länsstyrelsen i Stockholms län. 1996. *Naturkatalog för Stockholms län* (remissutgåva).
- Länsstyrelsen i Stockholms län. *Inventering av särskilt skyddsvärda träd i Stockholms län*. Arbetsmaterial.
- Naturvårdsverket. *Åtgärdsprogram för kalktallskogar 2009-2013*. Rapport 5967. 2009.
- Metria. *Kontinuerlig naturtypskartering av skyddad natur (KNAS)*. Digitalt material.
- Nitare, J. 2014. *Naturvårdande skötsel av skog och andra trädbärande marker*. Skogsstyrelsen.
- Norrtälje kommun. 2013. *Översiktsplan 2040 för Norrtälje kommun*.
- Riksantikvarieämbetet. 2004. *Kulturmiljöserver Fornsök*, <<http://www.fmis.raa.se/cocoon/fornsok/search.html>> Uttag 2014-09-19.
- Skogsstyrelsen. 2013-04-15. *Förteckning över signalarter*. <<http://www.skogsstyrelsen.se/Myndigheten/Skog-och-miljo/Biologisk-mangfald/Signalarter>>
- Skogsstyrelsen, Länsstyrelsen i Stockholms län. 2006. *Strategi för hantering av skogliga naturvärden i Norrtälje kommun ("Norrtäljeprojektet")*. Rapport 2006:18.
- Sveriges geologiska undersökning, SGU. *Jordartskartan, digitalt material*.

4. Bilaga

2A. Skötselkarta



Vägvisning



Ekbacken

STENSTA

Oxön

Parkering

Informationstavla

Skötselområde 1

Skötselområde 2

0 37,5 75 150 225 300
Meter

Originalkartans skala 1:6 000

Hur man överklagar hos regeringen, Miljö- och energidepartementet

Var ska beslutet överklagas

Länsstyrelsens beslut kan skriftligen överklagas till **regeringen, Miljö- och energidepartementet**.

Hur man utformar sitt överklagande m.m.

I skrivelsen ska du

- tala om vilket beslut du överklagar, t.ex. genom att ange ärendets nummer (diarienumret)
- redogöra för hur du anser att beslutet ska ändras.

Du bör också redogöra för varför du anser att Länsstyrelsens beslut är felaktigt.

Du kan givetvis anlita ombud att sköta överklagandet åt dig.

Behöver du veta mer om hur du ska gå till väga, så ring eller skriv till Länsstyrelsen.

Övriga handlingar

Om du har handlingar eller annat som du anser stöder din ståndpunkt, så bör du skicka med det.

Var inlämnas överklagandet

Din skrivelse ska inlämnas/skickas **till Länsstyrelsen** och inte till regeringen, Miljö- och energidepartementet.

Tid för överklagande

Länsstyrelsen måste ha fått din skrivelse **inom tre veckor** från den dag **beslutet kungjorts i ortstidning***, annars kan ditt överklagande inte tas upp.

Underteckna överklagandet

Din skrivelse ska undertecknas och namnteckningen förtydligas. Uppge också postadress och telefonnummer.

* Införd i Dagens Nyheter 2015-02-25
 Norrtelje tidning 2015-02-25



Lövskog i södra delen av reservatet
Foto: Kristina Jiselmark

Regeringen har antagit 16 miljökvalitetsmål som definierar det miljötillstånd som Sveriges miljöarbete ska sikta mot. Målen ska nås inom en generation, det vill säga till år 2020 och år 2050 då det gäller klimatmålet.



Att bilda detta naturreservat bidrar till att uppfylla två miljökvalitetsmål



Begränsad klimatpåverkan



Frisk luft



Bara naturlig försurning



Giftfri miljö



Skyddande ozonskikt



Säker strålmiljö



Ingen övergödning



Levande sjöar och vattendrag



Grundvatten av god kvalitet



Hav i balans samt levande kust och skärgård



Myllrande våtmarker



Levande skogar



Ett rikt odlingslandskap



Storslagen fjällmiljö



God bebyggd miljö



Ett rikt växt- och djurliv

Kontakt

Mer information kan du få av
Länsstyrelsens enhet för naturvård.
Tfn: 010-223 10 00.
Beslutet finns också att läsa på vår hemsida.

Adress

Länsstyrelsen i Stockholms län
Hantverkargatan 29
Box 22 067
104 22 Stockholm
www.lansstyrelsen.se/stockholm