

	Sammanträdesdatum	Paragraf	Sid
Kommunstyrelsen	14 juni 2010	§ 138	261
Kommunfullmäktige	13 september 2010	§ 145	301
Diarienummer KS-2010/541.826			

Nytt beslut för Orlångens naturreservat

Kommunfullmäktiges beslut

Nytt beslut för Orlångens naturreservat fastställs enligt bilaga 1 till kommunstyrelsens förvaltnings tjänsteutlåtande daterat 27 maj 2010 och ersätter tidigare beslut från 1 december 1998 med diarienummer KS närex 94/844.21.

Sammanfattning

Ett nytt beslutsförslag för Orlångens naturreservat har tagits fram. Revideringen innebär ett tydliggörande av hur de delar av reservatet som ägs av Huddinge kommun ska förvaltas. Dessutom föreslås fyra nya föreskrifter för att värna områdets friluftsliv och naturvärden. Det gäller att tillstånd föreslås för att utplantera växt- och djurart. Dessutom föreslås att det för allmänheten ska vara förbjudet att medföra okopplad hund eller annat okopplat husdjur, fånga och insamla nationellt rödlistade ryggradslösa djur (t ex insekter) och att framföra motordrivet fordon annat än på anvisade vägar.

Den ursprungligen beslutade naturreservatsgränsen är oförändrad. Det nya beslutsförslaget innebär att Orlångens naturreservats höga naturvärden ytterligare kommer att stärkas. Under arbetets gång har även underhandsynpunkter från naturvårdsverket inhämtas för att tillse att den slutliga utformningen av beslutet uppfyller naturvårdsverkets krav för bidragsgivning.

Ledningskontoret anser att det är positivt att skyddet för Orlångens naturreservats höga naturvärden föreslås att ytterligare stärkas.

Överläggning i kommunfullmäktige

Miljönämndens ordförande Ellinor Avsan (M) yttrar sig. Härefter förklaras överläggningen avslutad.

Beslutet delges

Samtliga berörda fastighetsägare och nyttjanderättshavare

Signaturer	Ordförande	Justerare	Utdragsbestyrkande datum och signatur

Kommunstyrelsen

Beslut om revidering av Orlångens naturreservat i Huddinge kommun

Beslut

Med stöd av 7 kap. 5, 6 och 30 §§ miljöbalken (1998:808) beslutar kommunfullmäktige i Huddinge kommun om nya föreskrifter och syfte för reservatet (se nedan). Naturreservatets avgränsning är oförändrad och framgår av bilaga 1 (beslutskarta).

Naturreservatets namn skall vara Orlångens naturreservat.

Detta beslut med syfte och föreskrifter ska ersätta kommunens tidigare beslut från 1 december 1998 med diarienummer KS närex 94/844.21

Syfte

Syftet med naturreservatet skall vara att bevara och utveckla Orlångenområdets värden avseende natur-, kultur- och rörligt friluftsliv. Naturvärden knutna till kulturlandskapet ska vårdas och skyddas. Syftet med naturreservatet skall även vara att de betespräglade skogarnas naturvärden bevaras genom naturvårdande skötselåtgärder. Särskilt fokus ska läggas på områdets rika förekomst av ek. Även de delar som har eller kan få naturskogskvaliteter skall skyddas. De arter och typiska organismsamhällen som är beroende av skog som lämnas för fri utveckling ska bevaras i väsentligen orört skick. De naturgivna förutsättningarna för det rörliga friluftslivet skall vara styrande. Ågestasjön och dess kringliggande våtmarkers, liksom våtmarken Bottnens (Balingsta) betydelse för fågellivet skall särskilt värnas. Syfte är också att skydda områdets fornminnen och kulturvärden.

Syftet ska nås genom att:

- delar av området (zon A) undantas från skogsbruk
- det inom betespräglade områden (zon B) sker naturvårdande skötsel med inriktning på en olikåldrig lövdominerad skog
- eken och ek-landskapet ges en särskild prioritet i området,
- övrig skogsmark inom området sköts med inriktning på barrskogarnas naturliga störningsdynamik
- området ej markavvattnas

- sumpskogar värnas och återskapas
- de öppna markerna ska hållas öppna genom åkerbruk, bete eller slåtter
- hagmarker och åkerholmar med hävdgynnad flora eller med naturvärden knutna till träd ska bevaras eller restaureras (Zon C) och skötas med bete eller slåtter. Växtnäring får ej tillföras dessa marker.
- fuktbetesmarkerna kring Ågestasjön och Balingsta ska särskilt skötas med inriktning på hävdberoende fåglar. Igenväxningsvegetation som betesdjuren ej klarar av ska regelbundet hållas efter med hjälp betesputsning och naturvårdsfräsning.
- området ska vara tillgängligt för besökande allmänhet
- informera om områdets natur- och kulturvärden.

Föreskrifter

För att tillgodose syftet med naturreservatet beslutar Huddinge kommun med stöd av 7 kap 5, 6, och 30 §§ miljöbalken att nedan angivna föreskrifter skall gälla inom naturreservatet. Dispenser/tillstånd prövas av Huddinge kommun.

A. Föreskrifter med stöd av 7 kapitlet 5 § miljöbalken om inskränkningar i rätten att förfoga över fastigheter inom naturreservatet

Utöver föreskrifter och förbud i lagar och andra författningar är det förbjudet att

1. avverka levande eller döda träd och buskar eller utföra andra skogliga åtgärder inom zon A (se bifogad karta bilaga 1a och 1b),
2. bedriva skogsbruk, annat än naturvårdande skötsel enligt skötselplanen, inom zon B (se bifogad karta bilaga 1a och 1b),
3. sköta den öppna marken inom zon C på annat sätt än med bete och/eller slåtter (se bifogad karta bilaga 1a och 1b),
4. ta bort eller skada dött träd eller vindfälle inom zon A och B (vindfällen över leder och stigar får flyttas åt sidan),
5. kalka, tillföra växtnäring eller använda kemiska bekämpningsmedel inom zon A, B och C

Utöver föreskrifter och förbud i lagar och andra författningar är det förbjudet utan kommunens tillstånd att:

6. bedriva täkt eller annan verksamhet som kan förändra områdets topografi, yt- eller dräneringsförhållanden genom att gräva, spränga, borra, schakta, dika, dränera, utfylla, tippa eller utföra annan mekanisk markbearbetning,
7. anordna upplag eller tipp annat än tillfälligt för jord- och skogsbrukets behov,
8. dra fram mark- eller luftledning eller uppföra mast,
9. anlägga eller väsentligt ändra väg eller parkeringsplats,
10. anlägga tält- eller campingplats, brygga eller annan anordning för friluftslivet,
11. uppföra helt ny byggnad eller anläggning,
12. uppföra stängsel eller hägnader med undantag för tomtplats dock får erforderliga stängsel för betesdjur uppföras under förutsättning att passager anordnas så att allmänhetens tillträde inte hindras eller avsevärt försvåras,
13. sprida växtnäring på skogsmark, myrmark, naturbetesmark och sjö,
14. odla energiskog
15. omföra jordbruksmark till skogsmark,
16. omföra lövskog till barrskog,
17. bedriva skogsbruk på annat sätt än vad som anges i fastställd skötselplan.
18. utplantera växt- eller djurart

Föreskrifterna skall inte utgöra hinder mot de åtgärder som är nödvändiga i samband med områdets skötsel och som anges i bifogad skötselplan. Föreskrifterna skall ej heller utgöra hinder mot de arbetsföretag som krävs för den normala skötseln och driften av områdets vägar och anläggningar eller jordbruk. Föreskrifterna skall inte heller utgöra hinder att fälla träd och buskar samt ta bort vindfällan utefter befintliga kraftledningsgator eller utgöra hinder mot utförandet av erforderligt underhåll och reinvestering av elnätet såsom att dra fram mark- eller luftledning längs befintliga ledningsrätter. Föreskrifterna skall likaledes inte utgöra hinder att genomföra utbyggnaden av Haningeleden (del av Södertörnsleden). För detaljplanelagt område, områden med områdesbestämmelser, tomtmark inom jordbruksfastighet samt bostadsfastigheter inom naturreservatet gäller ej föreskrifterna i beslutet, om ej annat anges.

B. Föreskrifter med stöd av 7 kapitlet 6 § miljöbalken om skyldighet att tåla visst intrång

Markägare, arrendatorer och andra innehavare av särskild rätt till marken förpliktas tåla att följande anordningar utförs och åtgärder vidtas för att tillgodose syftet med naturreservatet.

1. Utmärkning av naturreservatets gränser samt uppsättning av reservatsskyltar och övriga upplysningsskyltar.
2. I övrigt de åtgärder som framgår av bifogad skötselplan.
3. Undersökningar av växt- och djurlivet i naturreservatet enligt vad som anges i bifogad skötselplan.

C. Ordningsföreskrifter med stöd av 7 kapitlet 30 § miljöbalken

Utöver föreskrifter och förbud i lagar och andra författningar är det för allmänheten förbjudet att

1. förstöra eller skada fast naturföremål eller ytbildning (berg, jord eller sten) genom att borra, rista, gräva, hacka, spränga eller måla eller liknande,
2. bryta kvistar, fälla eller på annat sätt skada levande eller döda träd och buskar eller att skada vegetationen i övrigt genom att gräva upp växter såsom ris, örter eller ta bort mossor, lavar och vedlevande svampar,
3. störa djurlivet (t.ex genom att klättra i boträd, fånga eller döda däggdjur, fåglar, kräl- och groddjur),
4. fånga och insamla nationellt rödlistade ryggradslösa djur,
5. medföra okopplad hund eller annat okopplat husdjur annat än på anvisad plats,
6. rida inom de i skötselplanen angivna förbudsområdena,
7. tälta, förtöja eller ankra båt mer än två dygn i följd på samma plats,
8. göra upp eld på berghällar och klippor,
9. sätta upp tavla, plakat, affisch, skylt eller därmed jämförlig anordning,
10. framföra motordrivet fordon annat än på anvisade vägar.

Föreskrifterna ska ej utgöra hinder för jakten inom området avseende jakt eller eftersök med drivande hund och uttransport av älg med mindre motorfordon. Jaktarrendatorer får även använda motorfordon för att bedriva viltvård såsom utfodring av vilt. Även skottfältsröjning får ske i samband med jakt vilket innebär att grenar och kvistar får avlägsnas. Fiskerätterna berörs ej av reservatet. Föreskrifterna ska inte heller utgöra hinder för undervisningsändamål och inventeringsverksamhet.

Föreskrifternas ikraftträdande

Föreskrifterna träder i kraft tre veckor efter den dag då författningen utkom från trycket i länets författningssamling varvid föreskrifterna i kommunens beslut den 1 december 1998, Stockholms läns författningssamling 01FS 1999:50 15:4 upphör att gälla.

Skötsel och förvaltning

Med stöd av 3 § förordningen (1998:1252) om områdesskydd enligt miljöbalken med mera fastställer kommunfullmäktige i Huddinge kommun bifogad skötselplan (bilaga 2) med mål, riktlinjer och åtgärder för naturreservatets skötsel och förvaltning.

Naturvårdsförvaltare skall vara Huddinge kommun. Vid den löpande förvaltningen skall samråd äga rum med tillsynsmyndigheten som är miljönämnden samt med berörd fastighetsägare.

SKÄLEN FÖR KOMMUNENS BESLUT

Området är av riksintresse för det rörliga friluftslivet och har särskilt stort värde som närströvsområde. Delar av området är av särskild vikt för den vetenskapliga naturvården och för de ekologiska sambanden i regionen samt för kulturminnesvården. Flera skogsbestånd inom området är klassificerade som nyckelbiotop eller höga naturvården av skogsvårdsstyrelsen. Inom området finns våtmarker med högt skyddsvärde för fågellivet, till exempel Ågestasjön som är en av länets värdefullaste fågelsjöar. I kommunens översiktsplan är området markerat som bevarandeområde.

Beskrivning av området

Under större delen av Huddinges historia har Orlånsområdet varit av central betydelse för utvecklingen. Idag är området centrum för landsbygdens delen i kommunen och består av ett vackert och välbesökt natur- och kulturlandskap. Området är av riksintresse för det rörliga friluftslivet.

Orlångenområdet är ett stort sammanhängande naturområde bestående av odlingslandskap, skog med både naturskogskvaliteter och tydlig kulturpåverkan. Särskilt områdets stora inslag av ek ska uppmärksammas. Exempel på fina ekområden finns vid Sundby gård, Balingsta och Ågesta.

Inom hela området finns ett rikt nät av välutnyttjade stigar och leder, bland annat passerar anslutningsleden för Sörmlandsleden genom området. Under sommar och höst är området populärt för bär- och svampplockning och vintertid utnyttjas området för både längdskidåkning och långfärdsfriskridning.

En viktig förutsättning för att bibehålla Orlångenområdets natur- och friluftskvaliteter är att området bibehålls så stort som möjligt och ej minskas i storlek. Det är i detta sammanhang även viktigt att de gröna sambanden bibehålls även utanför själva Orlångenområdet, framförallt mot öster, väster och söder. En annan viktig förutsättning är att områdets jordbruk med betesdjur finns kvar. Utan dessa gårdar tappar vi områdets värden både för friluftslivet, den biologiska mångfalden samt ur kulturminneshänseende.

Ågesta

Områden kring Ågestasjön och Orlångens nordöstra vik är starkt kulturpräglade med en stor andel öppen mark. Relativt stora arealer är betesmark. Ågestasjön, i synnerhet sankmarkerna söder om sjön, tillhör en av stockholmstraktens absolut främsta häcknings- och rastplatser för fåglar. Här häckar flera sällsynta arter knutna till fågelsjöar såsom brun kärrhök, rördrom och olika änder. Sjön omges av betade gräsmarker, vassar och videsnår. På de betade fuktbetesmarkerna häckar bl a sydlig gulärta. Både väster och öster om sjön finns ädellövskogsområden med huvudsakligen ek och hassel. Floran och faunan är där mycket artrik med bl a ett stort antal mycket sällsynta svampar och insekter.

Balingsta

Balingshalvön, norr om Orlången, utgörs av åker- och betesmark omväxlande med öppen våtmark (som restaurerades under 2000-talet), alkärr och stora ädellövskogsbestånd. Fågellivet är rikt även inom detta område som också har en mycket intressant flora med flera sällsynta svampar, lavar och mossor. Dessutom förekommer flera fladdermusarter i omgivningarna. Skogsområdet norr om Balingsta är starkt kuperat och domineras av barrblandskog som bitvis är gammal och högstammig. Här finns bland annat flera ovanliga barrskogsanknutna svampar. Norr om Balingsta ligger även den lilla sjön Mörtsjön. I dess norra ände hittar vi den gamla torparmiljön Charlottedal som uppvisar en av Huddinges blomsterrikaste hagmarker.

Björksättra

Björksättra ligger vid den södra viken av Orlången. Gården är inklämd mellan branta berg, Lasättrabergen och Orlången. Gården har tidigare tillhört Lissma. Modergård till Björksättra är den numera försvunna Upsala (eller Uppsala som den också kallas). Högst uppe på Lasättraberget växer mager tallskog. Både växt- och djurlivet är rikt med flera mycket sällsynta artfynd och frånvaron av skogsbruk och anlagda leder gör att en känsla av vildmark kan infinna sig. Skogen och hagmarkerna vid Björksättra är inrättat som ett särskilt naturreservat som heter Björksättras skogens naturreservat.

Områdets sjöar och vattendrag

Hela naturreservatet ligger inom Tyresåns sjösystem. De sjöar som ligger inom reservatet utgörs av Orlången, Ågestasjön, Mörtsjön och del av Trehörningen. Dessa sjöar hänger samman via vattendrag och ett stort antal mindre bäckar och diken finns spridda i området. I Trehörningen, Mörtsjön och Ågestasjön är motordrivna fartyg förbjudna (dvs motorbåtar, vattenskotrar mm). I Orlången är användandet av motorer över 5 hk (3,7 kW) förbjudna. Ågestasjön är fågesskyddsområde och har tillträdesförbud 15/4 - 15/7. Läs mer om Ågestasjön ovan under rubriken Ågesta. I Orlången och Trehörningen är signalkräfter inplanterade.

Vattenmyndigheten har den 16 december 2009 beslutat om miljökvalitetsnormer (MKN) och åtgärdsprogram (ÅP) som är bindande för kommuner och myndigheter. För vattenförekomsterna inom reservatet gäller att de för närvarande har Måttlig ekologisk status och att de senast 2021 ska ha nått God ekologisk status, vilket är miljökvalitetsnormen. Det generella kravet är att God ekologisk status ska nås till 2015 men Orlången har på grund av svåråtgärdade övergödningssproblem fått tidsundantag till 2021. Även Tyresån-Norrån har fått tidsundantag till 2021 på grund av svåråtgärdade övergödningssproblem samt kontinuitetsförändringar.

Flera vattenvårdsprojekt pågår för att förbättra vattenkvaliteten i hela Tyresåns sjösystem. Bebyggelse och jordbrukens påverkan skall begränsas. Riktlinjer under jord- och skogsbruksavsnitten syftar bl a till att förbättra vattenkvaliteten.

Sjön Orlången som är den största sjön ligger huvudsakligen inom reservatet. Övriga delar ligger i Flemingsbergsskogens naturreservat. Orlången är en välbesökt sjö och nyttjas av många Huddingebor och tillresta. Fiske, bad, svamplockning, fågelskådning, långfärdsskridskoåkning, kanoting, promenad och skidåkning är några av årets aktiviteter vid sjön.

Orlången har idag ett näringsrikt tillstånd. Sjöns ursprungliga karaktär var troligen svagt näringsrikt på grund av dess läge i lerfyllda dalgångar. Det som avgör sjöns status är att den länge fått ta emot hög näringstillförsel från bebyggda områden. Sjöns djupvatten blir i det närmaste helt uttömt på syre under både vinter- och sommarstagnationen.

Orlångens vassvikar i Flemingsbergsviken utgör nyckelbiotoper för fladdermöss. Här produceras enorma mängder insekter samtidigt som det antagligen finns tillgång till bra övervintringsplatser. På grund av dessa miljöers viktiga betydelse för fladdermössens överlevnad under våren kallas de för nyckelbiotoper. De fladdermusarter som har observerats i omgivningarna kring Orlången under 1990-talet är följande: nordisk fladdermus, gråskimlig fladdermus, vattenfladdermus, stor fladdermus, dvärgfladdermus, långörad fladdermus och mustasch- eller brandts fladdermus

Orlången inventerades med avseende på vattenväxter i augusti 2009 av konsult ("Inventering av vattenväxter i Tyresåns avrinningsområde 2009, Rapport 2010:1, Naturvatten i Roslagen AB, ännu ej publicerad). Som sig bör på grund av sjöns storlek är sjön ganska artrik men präglad av övergödning. Sjön är två gånger tidigare vattenväxtinventerad, förutom av Södertörnsekologerna 1998 även av Peet Kaaret 1947 (Wasservegetation der Seen Orlången und Trehörningen, Acta Phytogeographica Suecica 32). Vid alla inventeringar har siktdjupet varit dåligt och floran eutroft präglad. Vid inventeringen 1947 hittades dock i Orlången kortskottsväxterna strandranunkel och nålsäv, vilket skulle kunna tyda på att sjön har en större potential.

Kulturhistorisk beskrivning

Stenålder

Då området ligger förhållandevis högt kan det betyda att det finns ännu inte kända lämningar från stenålder i området.

Järnålder

Runt sjön finns inte mindre än sex fornborgar. Alla är kanske inte befästningsverk men flera är det säkert. Sjön Orlången låg ca 15 m över havet på vikingatid och ca 10 m över havet vid Kristi födelse.

Nyare tid

Balingsta herrgård från 1700-talet bildar tillsammans med underlydande torp och ett gammalt hävdad kulturlandskap i Balingstaområdet en ännu levande och mycket värdefull kulturhistorisk enhet. Här finns också en kvarn från 1870-talet och ett mindre gravfält. Sundby gård vid Flemingsbergsvikens öppning, har kvarvarande bebyggelse av 1800-talskaraktär och ett gravfält från yngre järnåldern. Det är ett starkt kuperat område med branta klippor och inslag av ädellöv. Gården som omges av öppna fält och skogsklädda höjdparter fungerar idag som friluftsgård.

Den gamla sockenvägen slingrar sig från Sundby, förbi det gamla Stensättra mot Flemingsberg och kyrkan i Huddinge. Vägen syns på de äldsta kartor vi har av området, Geometriska jordeböckerna, från 1636 och 1699(Älta). Ingen vet hur gammal vägen är. Den finns kvar idag och är mycket trevlig att promenera på.

Torpet Stensberg byggdes omkring 1840. Det kallades för "Gubbens på skogen" på en karta från 1860. 1992 flyttades torpet till Sundby av Huddinge hembygdsförening. Timret var i mycket dåligt skick och stora delar av det återuppförda Stensberg består av timmer från det rivna Stensängens arbetarbostad som låg på gränsen mot Rågsved. Tyvärr stal någon Stensbergs golvbrädor, som var i bra skick. Stensberg hade bara timrade knutar i nedre och övre stockvarv. Resten av timret låstes i knuten med någon form av gå. Konstruktionen kallas fackverk. Gavlarna var inte timrade i nock.

Kvar på platsen för Stensberg finns husgrunder, åkerlappar, äppelträd, en mindre damm för tvätteriverksamhet och en imponerande jordkällare. Se även ”Torp och gårdar i Huddinge”, Huddinge hembygdsförening.

Nämnas kan även den tvätteriverksamhet som förekom i området ända fram till början av 1900-talet. Se även boken ”Jordbruk och tvätterier i Huddinge”, Huddinge hembygdsförening.

Gällande förordnanden mm

- Förordnande om strandskydd gäller för Orlången, Ågestasjön. Trehörningen och Mörtsjön, 300 meter.
- Förordnande om fågelkyddsområde gäller för Ågestasjön, tillträdesförbud 15/4 - 15/7. (Länsstyrelsens beslut 24 mars 1976 med dnr 11.122-57-71)
- Motorbåtsförbud gäller i Ågestasjön och Mörtsjön.
- Begränsning av motorstyrkan i Orlången, 5 hk (3,7 kW) fr o m 19950101.
- Fiskevårdsområde för Trehörningen och Mörtsjön.

Ärendets beredning

Det område som detta reservatsbeslut omfattar inrättades ursprungligen av Huddinge kommun den 1 december 1998. Men sedan inrättandet har kunskapen om områdets värden ökat väsentligt. Det gäller framför allt områdets värden för det rörliga friluftslivet och för den biologiska mångfalden. Inte minst har Huddinge kommun tagit fram en mångbruksplan som beskriver hur kommunen avser att sköta skogsmarken. Därtill har skogsstyrelsen genomfört en rikstäckande nyckelbiotopsinventering och pekat ut många särskilt värdefulla skogsområden inom området. Det har därför blivit angeläget att arbeta in den nya kunskapen samt uppdatera beslut och skötselplan. Det blev särskilt aktualiserat av att Huddinge kommun erbjöds att förvärva mark av Stockholms stad inom flera naturreservat. Dessa köp kunde då finansieras med statligt bidrag. Men för att kunna erhålla detta bidrag behövde kommunen göra en motprestation. Denna motprestation har gällt huvudsakligen att uppgradera gällande reservatsbeslut med att arbeta in kommunens intentioner från kommunens mångbruksplanen. Markförvärven gäller områden inom Lännaskogens, Paradisets och Gömmarens naturreservat. Men vi har även kunnat tillgodoräkna oss uppgraderingen inom Orlångens naturreservat för att erhålla bidrag som kan finansiera hela affären. Naturvårdsverket har gett skriftligt förhandsbesked den 9 oktober 2009 om att de områden med höga naturvärden som i detta beslut föreslås lämnas till fri utveckling och till skogsområden med naturvårdande skötsel kommer att vara bidragsgrundande.

Ett förslag till nytt beslut för Orlångens naturreservat sändes ut till berörda myndigheter och organisationer samt till berörda sakägare. Kungörelsedelgivning angående detta har gjordes i Dagens Nyheter och Svenska dagbladet den 10 mars 2010. Samrådstiden har varit 10 mars 2010 – 12 april 2010.

Huddinge kommun preciserade i förslaget hur de allra värdefullaste delarna av skogen och kulturlandskapet som ägs av Huddinge kommun ska skötas och förvaltas. De nya föreskrifter (A1-A5) som föreslogs införs i det nya reservatsbeslutsförslaget gäller endast särskilda zoner vilka framgår av beslutskartan. Dessa zoner berör bara kommunens egen mark. Reservatets syfte har behövt omarbetas för att överensstämja med dessa nya föreskrifter.

Ytterligare fyra nya föreskrifter föreslogs för att uppnå syftet med området. Det gäller att det ska krävas tillstånd att utplantera växt och djurart (A18). Det är viktigt att reglera införsel av arter som ej naturligt hör hemma inom en viss region eftersom detta kan innebära negativ påverkan på de naturliga ekosystemen inom såväl ett mindre område samt den risk fortsatt spridning kan innebära. Dessutom föreslogs att det för allmänheten ska vara förbjudet att medföra okopplad hund eller annat okopplat husdjur (C5), fånga och insamla ryggradslösa djur (C4), och att framföra motordrivet fordon på annat än härför avsedda vägar (C10). Problem med okopplade hundar samt framförande av motorfordon utanför vägar har under senare år uppmärksammats som ett problem inom området. Både gällande störningar på områdets djurliv men även negativ påverkan av upplevelsen för de som besöker området. Även insamling av insekter bör regleras eftersom frågan aktualiserades under 2009 i samband med att en nationellt mycket sällsynt insekt hittades i området. Både den och andra sällsynta insekter i området har varit föremål för insamling vilket riskerar att skada dessa förekomster. I övrigt har beslut och skötselplan omstrukturerats för att stämma in i de reservatsmallar som gäller idag.

De inkomna synpunkterna som inkom behandlas i bilagan med redogörelse över inkomna yttranden och remissynpunkter. Där framgår hur synpunkterna har beaktats. Bland annat har tre av de nya föreslagna föreskrifterna för allmänheten omformulerats. De slutliga formuleringarna blev: Utöver föreskrifter och förbud i lagar och andra författningar är det för allmänheten förbjudet att: -fånga och insamla nationellt rödlistade ryggradslösa djur, -medföra okopplad hund eller annat okopplat husdjur annat än på anvisad plats och -framföra motordrivet fordon annat än på anvisade vägar. Därtill har beslutsförslaget ytterligare tydliggjorts avseende hur skogen som ägs av Huddinge kommun ska förvaltas i enlighet med Naturvårdsverkets regler för bidragsgivning.

Huddinge kommuns bedömning

Orlångenområdet är ett område som har mycket stort värde för det rörliga friluftslivet och den biologiska mångfalden. Det rörliga friluftslivet är av riksintresse. Områdets växt- och djurliv är rikt och har bland annat många skyddsvärda och ovanliga arter knutna till våtmarker, ädellövskog, naturskogar och betespräglade skogar. Området är även kulturhistoriskt intressant.

Området anges i Huddinge kommuns översiktsplan som bevarandeområde enligt miljöbalken 3 kap. 6 § (miljöbalken 3 kap. 6 §) och ligger i ett område som utgör riksintresse för det rörliga friluftslivet, F8 "Ågesta-Lida". I Länsstyrelsens naturvårdsprogram är området delvis klassat med höga naturvärden. Området ingår även i den regionala grönstrukturen som del av en värdekärna enligt Regionplane- och trafikkontorets rapport "Grönstrukturen i Stockholmsregionen". I rapporten "Huddinges grönstruktur" (underlag till ÖP 2000) anges detta som ett område med mycket högt naturvärde. Inom området finns ett flera registrerade fornminnen. I Kommunens kulturmiljöinventering från 2004 utpekas Balingsta, Balingsholm, Björksättra, Sundby gård och Ågesta-Orlångsjö som värdefulla kulturmiljöer.

Mot bakgrund av ovanstående är skydd av området som naturreservat motiverat samt de nu föreslagna förändringarna som ytterligare stärker områdets skyddsvärden.



Sändlista för Orlångens naturreservat i Huddinge kommun

Hur man överklagar

Detta beslut kan överklagas genom besvär till länsstyrelsen i Stockholms län.

Bilagor

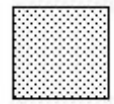
1. Beslutskarta. Karta över naturreservatet. Karta 1a (norra delen) och 1b (södra delen).
2. Skötselplan
3. Besvärshänvisning

HUDDINGE KOMMUN

Orlångens naturreservat
(norra delen)

2010-04-23

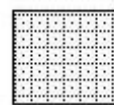
--- Naturreservatets gräns



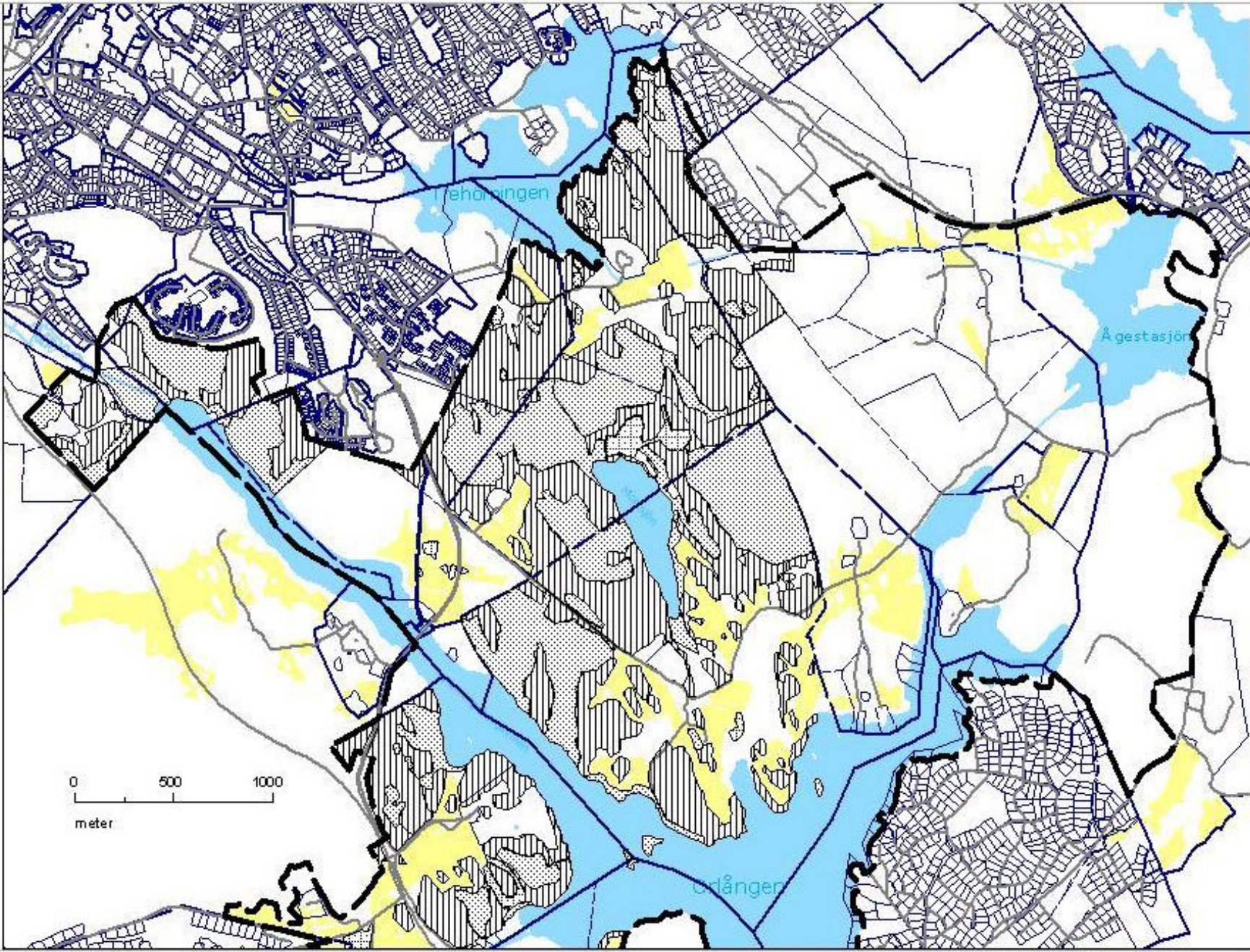
Zon A
(fri utveckling)



Zon B
(naturvårdande
skötsel)



Zon C
(bete/slätter)

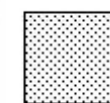


HUDDINGE KOMMUN

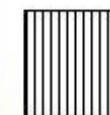
**Orlångens naturreservat
(södra delen)**

2010-04-23

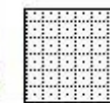
--- Naturreservatets gräns



Zon A
(fri utveckling)



Zon B
(naturvårdande
skötsel)



Zon C
(bete/slätter)

