



Länsstyrelsen  
Västernorrland



# Bevarandeplan Natura 2000

## *Jättjärn SE0710187*



Foto: Länsstyrelsen

Namn:	Jättjärn
Områdeskod:	SE0710187
Områdestyp:	SAC 2011-03
Areal:	52,4 hektar
Skyddsform:	Naturreservat
Kommun:	Sollefteå
Tillsynsmyndighet:	Länsstyrelsen i Västernorrlands län
Koordinat:	703498/155864
Karta:	19H 6B
Ägarförhållanden:	Statligt
Uppdaterad:	2019-02

# INNEHÅLLSFÖRTECKNING

<b>1. ALLMÄNT OM NATURA 2000 .....</b>	<b>3</b>
1.1 Allmänt om bevarandeplanen.....	3
<b>2. GRUNDER FÖR UTPEKANDE .....</b>	<b>3</b>
2.1 Ingående naturtyper enligt art- och habitatdirektivet .....	3
<b>3. BEVARANDESYFTEN OCH BEVARANDEMÅL .....</b>	<b>4</b>
<b>4. OMRÅDESBESKRIVNING .....</b>	<b>4</b>
4.1 Allmän områdesbeskrivning .....	4
4.2 Intressanta arter i området, ej med i art- och habitatdirektivet.....	5
<b>5. EKOLOGISKA FÖRUTSÄTTNINGAR .....</b>	<b>5</b>
5.1 För området i dess helhet .....	5
5.2 För ingående naturtyper enligt art- och habitatdirektivet.....	5
<b>6. HOTBILD MOT NATURA 2000-OMRÅDET .....</b>	<b>6</b>
<b>7. BEVARANDEÅTGÄRDER.....</b>	<b>7</b>
7.1 Områdesskydd.....	7
7.2 Skötsel .....	7
<b>8. BEVARANDESTATUS .....</b>	<b>8</b>
<b>9. UPPFÖLJNING AV BEVARANDEMÅL.....</b>	<b>8</b>
<b>10. REFERENSER .....</b>	<b>8</b>
<b>11. KARTOR .....</b>	<b>9</b>

## 1. Allmänt om Natura 2000

Natura 2000 heter det nätverk av skyddsvärda områden som alla EU:s medlemsstater ska bidra till att skapa enligt EU:s två naturvårdsdirektiv, Art- och habitatdirektivet (Rådets direktiv 92/43/EEG av den 21 maj 1992 om bevarande av livsmiljöer samt vilda djur och växter) samt Fågeldirektivet (Rådets direktiv 79/409/EEG av den 2 april 1979 om bevarande av vilda fåglar). Syftet är att bidra till bevarandet av den biologiska mångfalden inom gemenskapen. Sverige har som medlem i EU åtagit sig att se till att naturtyperna och arterna har gynnsam bevarandestatus, dvs. att de finns kvar i långsiktigt hållbar omfattning genom att vidta bevarandeåtgärder i form av skydd och skötsel. Genom 15–17 §§ Förordningen (1998:1252) om områdesskydd har EU-direktiven implementerats i svensk lagstiftning. Ett särskilt tillstånd krävs om man vill utföra åtgärder som kan påverka miljön i ett Natura 2000-område på ett betydande sätt. Som en hjälp vid arbetet med att bevara naturvärdena i Natura 2000-områden samt som ett stöd för verksamheter som bedrivs i anslutning till området ska det finnas bevarandeplaner för samtliga områden.

### 1.1 Allmänt om bevarandeplanen

Bevarandeplanen är det dokument som ska beskriva vad som är syftet med bevarandet av varje enskilt Natura 2000-område och som ska ange vilka bevarandeåtgärder som planeras. Bevarandeplanen behandlar områdets ingående naturtyper och arter som finns upptagna i EU:s två naturvårdsdirektiv, Art- och habitatdirektivet samt Fågeldirektivet. En viktig del i arbetet med att vidta nödvändiga bevarandeåtgärder är formuleringen av bevarandesyfte och bevarandemål för varje Natura 2000-område samt att planera och prioritera vilka bevarandeåtgärder som behövs utifrån i dagsläget kända förhållanden och hot. Bevarandesyftet utgår från 17§ Förordningen om områdesskydd som anger att länsstyrelserna ska upprätta beskrivningar av syftet samt för de livsmiljöer och arter för vilka gynnsam bevarandestatus ska upprätthållas eller återställas.

## 2. Grunder för utpekande

### 2.1 Ingående naturtyper enligt art- och habitatdirektivet

Jättjärn är utpekad att ingå i Natura 2000-nätverket enligt art & habitatdirektivet mot bakgrund av att det inom området finns i direktivet ingående naturtyper (tabell 1). I området finns de av kommissionen prioriterade naturtyperna västlig taiga och skogbevuxen myr vilket är det främsta motivet för utpekandet.

**Tabell 1. Ingående naturtyper enligt art- och habitatdirektivet**

Kod	Naturtyp	Areal (ha)	Andel (%)
7140	Öppna svagt välvda mossar, fattiga och intermediära kärr och gungflyn	1	2
9010*	Västlig taiga Undergrupper: Gammal grandominerad skog Gammal talldominerad skog Gammal barrblandskog m varierande lövinslag	45	86
91D0*	Skogbevuxen myr	5	10

\*) = Prioriterad naturtyp

### 3. Bevarandesyften och bevarandemål

Det överordnade bevarandesyftet för Natura 2000-nätverket är att bidra bevarandet av biologisk mångfald genom att bibehålla eller återskapa gynnsam bevarandestatus för de naturtyper och arter som omfattas av EU:s fågeldirektiv eller Art- och habitatdirektiv. För de enskilda Natura 2000-området är det överordnade syftet att bevara eller återställa ett gynnsamt tillstånd för de naturtyper eller arter som utgjort grund för utpekandet av området.

Natura 2000-området Jättjärn är ett talldominerat och brandpräglat naturskogsområde. Det främsta bevarandesyftet är att bevara biologisk mångfald och en värdefull naturmiljö, närmare bestämt en brandpräglad naturskogsmiljö med en hel del av de strukturer som är kännetecknande för ett naturligt brandpräglat skogsekosystem. Detta bör ske genom att aktiva insatser såsom selektiva huggningar och naturvårdsbränningar genomförs i syfte att vidmakthålla en brandpräglad beståndsstruktur. De mer grandominerade delarna av området som också hyser höga naturvärden ska få utvecklas fritt efter naturligt förekommande processer. Området är även skyddat som naturreservat något ytterligare behov av bevarandeåtgärder är inte känt.

I tabell 2 finns en sammanfattning av de bevarandemål som anger det tillstånd som bör råda i det enskilda området för att optimera områdets bidrag till uppnåendet av gynnsam bevarandestatus på nationell, biogeografisk eller EU-nivå.

**Tabell 2. Bevarandemål för ingående naturtyper**

<i>Naturtyp</i>	<i>Bevarandemål</i>
7140, Öppna svagt välvda mossar, fattiga och intermediära kärr och gungflyn	<ul style="list-style-type: none"> <li>Naturtypen ska bibehållas i minst 1 ha.</li> <li>Naturlig hydrologisk regim råder</li> </ul>
9010, Västlig taiga	<ul style="list-style-type: none"> <li>Naturtypen bibehålls i minst 45 ha.</li> <li>Skoglig kontinuitet och naturlig dynamik ska råda</li> <li>Typiska arter som t e x ullticka, rosenticka, tallticka, dvärgbägarlav och tretåig hackspett ska ej ha minskande populationer.</li> <li>Mängden död ved ska utgöra minst 20 % av totalvolymen ved för barrbland- och grandominerade miljöer och minst 10 % för tallmiljöer, dock minst 20 m<sup>3</sup>/ha.</li> <li>Minst hälften av skogen i området bör vara bränd inom 20 år.</li> </ul>
91D0, Skogbevuxen myr	<ul style="list-style-type: none"> <li>Naturtypen bibehålls i minst 5 ha.</li> <li>Naturlig hydrologisk regim och skoglig kontinuitet ska råda</li> <li>Typiska arter ska ej ha minskande populationer</li> </ul>

### 4. Områdesbeskrivning

#### 4.1 Allmän områdesbeskrivning.

Jättjärn ligger ca 4 km sydost från Näsåker, strax öster om riksväg 90. Hela området är kuperat (200–260 möh) med en västsluttande sydlig del och ett mjukt kuperat myr- och skogsområde i norr. Stora delar av området är brandpräglad äldre tallskog med ett underskikt av gran. Spår efter bränder syns tydligast i områdets centrala och södra delar där det finns en hel del kolade stubbar och lågor och också brandljud på levande tall. Död ved av både gran och tall återfinns i form av torrakor, högstubbar och lågor i olika nedbrytningsstadier. Hela

området är genomhugget vid två olika avverkningar, en från sent 1800-tal och en från tidigt 1900-tal. Kulturpåverkan från senare tid har varit mycket liten i hela området.

#### **4.2 Intressanta arter i området**

Lång skoglig kontinuitet och god tillgång på död ved gör att området hyser ett antal sällsynta arter knutna till såväl gran- (lappticka (*Amylocytis lapponica*), rynkskinn (*Phlebia centrifuga*), gränsticka (*Phellinus nigrolimitatus*), vedtrappmossa (*Anastrophyllum hellerianum*)) som tallmiljöer (dvärgbägarlav (*Cladonia parasitic*), reliktböck (*Nothorhina punctata*), laxporing (*Oligoporus placenta*)).

## 5. Ekologiska förutsättningar

### **5.1 För området i dess helhet**

Det brandpräglade och relativt opåverkade naturskogsområdet Jättjärn utgör idag en värdefull livsmiljö för många arter och har förutsättning att vara det så länge inte området påverkas av modernt skogsbruk.

### **5.2 För ingående naturtyper enligt art- och habitatdirektivet**

**7140 Öppna svagt välvda mossar, fattiga och intermediära kärr och gungflyn**, Öppna eller mycket glest skogbevuxna myrar med max 25 % trädtäckning och näringsfattiga miljöer. Naturtypen domineras av våtmarksarter som vitmossarter, ängsull, vattenklöver, mm.

En förutsättning för gynnsam bevarandestatus är:

- att populationerna hos de typiska arterna i naturtypen inte minskar påtagligt. De typiska arterna är indikatorarter vars förekomst indikerar gynnsam bevarandestatus hos naturtypen genom att de reagerar relativt tidigt på någon av de hotfaktorer som är aktuella för naturtypen
- Hydrologi och hydrokemi bör inte påverkas negativt. Detta inkluderar att torv inte oxideras som en följd av ingrepp utan endast som en eventuell följd av naturliga klimatförändringar.
- Vattenregimen i vattendragen bör vara så naturlig som möjligt.
- Täckningsgraden av botten- fält- busk och trädskikt bör inte förändras till att bli nämnvärt glesare eller tätare.
- De strukturer/formelement som finns på myrarna bibehålls. Undantaget det som kan klassas som naturliga förändringar.

**9010, Västlig taiga**. Naturliga, gamla, barrträdsdominerade skogar i norra och mellersta Sverige samt yngre successioner som utvecklas naturligt efter brand eller omfattande stormfällningar. Med naturliga, gamla skogar menas skogar som bibehållit en stor del av den naturliga skogens artsammansättning, åldersvariation och ekologiska funktion. Dessa skogar kan ha en viss mänsklig påverkan genom exempelvis plockhuggning, men de har aldrig omfattats av större kalavverkningar. Förr var dessa skogar i den boreala regionen i hög grad präglade av brand och många hotade arter är beroende av förekomst av död ved och olika successionsstadier. Naturtypen hyser mycket stor variation av arter allt från vanliga skogsarter till en rad hotade arter bland mossor, lavar, svampar och insekter (främst skalbaggar) mm.

#### **Undergrupper:**

**Gamla grandominerade skogar och gamla barrblandskogar**, utgör de naturliga skogarnas kärna och omfattar rikligt med grovvuxna träd och murken ved av varierande ålder.

**Gamla talldominerade skogar** Ofta tydligt brandpräglade skogar på magrare marker, ofta mellansuccessioner som i ett senare skede kommer att övertas av gran om skogen inte brinner på nytt.

En förutsättning för gynnsam bevarandestatus är:

- att populationerna hos de typiska arterna i naturtypen inte minskar påtagligt. De typiska arterna är indikatorarter vars förekomst indikerar gynnsam bevarandestatus hos naturtypen genom att de reagerar relativt tidigt på någon av de hotfaktorer som är aktuella för naturtypen.
- Skoglig kontinuitet. En viktig förutsättning är en kontinuitet av träd där det har skapats en naturlig åldersdifferentiering och artsammansättning.
- Naturlig dynamik. Naturvärdena utvecklas i huvudsak genom naturlig dynamik, vilket omfattar störningar, t.ex. brand, stormfällningar, insektsangrepp och översvämningar.
- Förekomst av substrat är en förutsättning för epifytiska lavar och svampar knutna till naturtypen, samt även för vedlevande insekter. Exempel på substrat är död ved; grenar, torrträd, lågor m.m. i olika nedbrytningsstadier, gamla och grova träd med dithörande barkstruktur. Gamla träd och lång trädkontinuitet är även viktigt för marklevande mykorrhizasvampar.
- I områden med brandhistorik är vissa typer av strukturer en förutsättning för många typiska arter av fr.a. brandberoende och/eller brandgynnade insekter.
- P.g.a. avsaknad av naturliga bränder är naturvårdsbränning en viktig skötselmetod.
- Ostörd hydrologi i framför allt sumpskogsmiljöer, samt i angränsande myrmark.

**91D0, Skogbevuxen myr.** Myrar som är skogbevuxna med barr-, bland- eller lövskog. Krontäckningen ska vara minst 25 % och högst 70 %. Naturtypen domineras av bl.a. glasbjörk, tall, gran, ris, starr och vitmossarter.

Förutsättningar för gynnsam bevarandestatus är:

- Skoglig kontinuitet. En viktig förutsättning är en kontinuitet av trädbestånd där det har skapats en naturlig åldersdifferentiering och artsammansättning.
- Naturlig dynamik. Naturvärdena utvecklas i huvudsak genom naturlig dynamik, vilket omfattar störningar som t.ex. stormfällningar, insektsangrepp och översvämningar.
- Opåverkad hydrologi och hydrokemi.
- Förekomst av substrat för främst mossor och lavar. Exempel på substrat är död ved (högstubbar, grenar, torrträd, hålträd, lågor m.m. av olika trädslag och nedbrytningsgrad), gamla och grova träd av olika trädslag.
- Ingen påtaglig minskning av populationerna hos de typiska arterna i naturtypen. De typiska arterna är indikatorarter vars förekomst indikerar gynnsam bevarandestatus hos naturtypen genom att de reagerar relativt tidigt på någon av de hotfaktorer som är aktuella för naturtypen.

## 6. Hotbild mot Natura 2000-området

Jättjärn är förutom att vara skyddat inom nätverket Natura 2000 också skyddat som naturreservat vilket innebär att de stora hoten är undanröjda. Verksamheter och faktorer som kan tänkas påverka Natura 2000-området negativt visas i tabell 3.

Vid beskrivandet av hotbilden för ett område kan endast nu kända problem belysas. Det är viktigt att ha i åtanke att nya hot troligen kommer att identifieras i framtiden. De hot som är av global karaktär t.ex. klimatförändringar och atmosfäriskt spridna miljöbelastningar kan inte

lösas genom områdets skötsel. Tyngdpunkten för hotbilden av varje enskilt Natura 2000-objekt ligger främst på lokala hot från landskaps- till artnivå.

**Tabell 3. Verksamheter och faktorer som kan påverka Natura 2000-områdets naturtyper negativt**

<i>Naturtyp</i>	<i>Hot</i>
7140, Öppna svagt välvda mossar, fattiga och intermediära kärr och gungflyn	<ul style="list-style-type: none"> <li>• Markavvattnande åtgärder liksom dämning som kan påverka habitatets hydrologi och hydrokemi på ett negativt sätt. Även markavvattningsföretag och dämning i närliggande våtmarks- eller fastmarksmiljöer kan ge en negativ påverkan på habitatet.</li> <li>• Genom att anlägga skogsbilvägar i närheten av habitatet kan hydrologin och/eller hydrokemin i området påverkas negativt.</li> </ul>
9010, Västlig taiga	<ul style="list-style-type: none"> <li>• Brist på bränder ger minskad mängd nybränd ved och mark, som är ett hot för många brandberoende arter, samt kan ge en tillväxt av humuslagret med efterföljande vegetationsförändringar.</li> <li>• Graninvandring är ett hot mot flerskiktade tallskogar som tidigare uppkommit efter brand.</li> </ul>
91D0, Skogbevuxen myr	<ul style="list-style-type: none"> <li>• Ingrepp i kringliggande vattenytans hydrologi, eller förändrad vattenregim i ett vattendrag.</li> <li>• Spridning av till exempel aska och gödningsämnen i habitatet ger drastiska förändringar på vegetationens artsammansättning. Motsvarande spridning av kemiska substanser i habitatets närhet kan också skada habitatet genom luftburen deposition eller genom transport med tillrinnande vatten. En zon på 50 m närmast habitatet undantagen från spridning antas minska hotet.</li> </ul>

## 7. Bevarandeåtgärder

### 7.1 Områdesskydd

Området är förutom att vara skyddat inom nätverket Natura 2000 också skyddat som naturreservat enligt svensk lag. Området har därför det rättsliga skydd som det kan tänkas behövas. Enligt 7 kap 28 a § miljöbalken krävs det tillstånd för att bedriva verksamheter eller vidta åtgärder som på ett betydande sätt kan påverka ett natura 2000-område. Tillståndsprövningar ska utgå från hur verksamheten eller åtgärden påverkar områdets bevarandemål och möjligheten för området att uppnå bevarandesyftet.

### 7.2 Skötsel

De delarna som domineras av tall ska i möjligaste mån brännas för att utveckla och bevara den brandpräglade miljön och gynna de arter som är beroende av brand. I områden med stor del gamla tallar och/eller som av tekniska skäl är svåra att bränna ringbarkas istället gran för att främja naturvärden kopplat till tall och möjliggöra föryngring av tall. Myrarna och de grandominerade partierna längs Jättjärnsbäcken lämnas till fri utveckling där naturliga processer får råda. En sammanfattning av planerade skötselåtgärder visas i tabell 4.

**Tabell 4. Sammanfattning av planerade skötselåtgärder**

<i>Skogstyp</i>	<i>Skötselåtgärd</i>	<i>Tidpunkt</i>	<i>Prioritet</i>
Grandominerade partier längs bäcken	Fri naturlig utveckling	Tills vidare	2
Talldominerad skog	Naturvårdsbränning	Inom 20 år	1
Talldominerade partier som är olämpliga att bränna	Ringbarkning av gran	Vid behov	2

## 8. Bevarandestatus

Bevarandestatusen för området i sin helhet är gynnsam då området är opåverkat från modernt skogsbruk och en god hydrologisk regim råder.

## 9. Uppföljning av bevarandemål

Uppföljning av naturtyper och arter sker enligt Naturvårdsverket riktlinjer för uppföljning av skyddade områden och är beskrivna i regionala uppföljningsplaner på Naturvårdsverkets hemsida. Områdesvis uppföljning kommer att ske inom ett enskilt Natura 2000 område ifall det finns faktorer som där behöver följas upp särskilt och som inte fångas upp av den regionala uppföljningsplanen. Utvärdering av gynnsam bevarandestatus för naturtyper och arter sker på biogeografisk nivå, för Västernorrlands län den boreala regionen.

## 10. Referenser

Art-och habitatdirektivet, Rådets direktiv 92/43/EEG an den 21 maj 1992 om bevarande av livsmiljöer samt vilda djur och växter, officiell svensk översättning, version 01.01.2007

Natura 2000 i Sverige, handbok med allmänna råd, Naturvårdsverkets handbok 2003:9

15–17 §§ Förordningen (1998:1252) om områdesskydd enligt miljöbalken m. m.

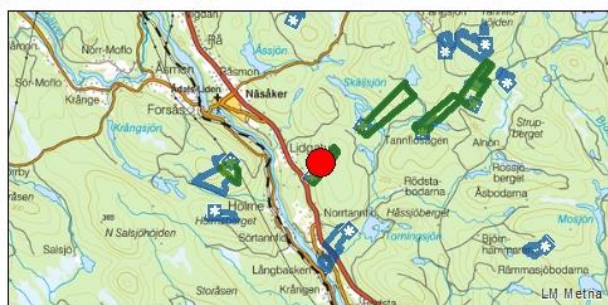
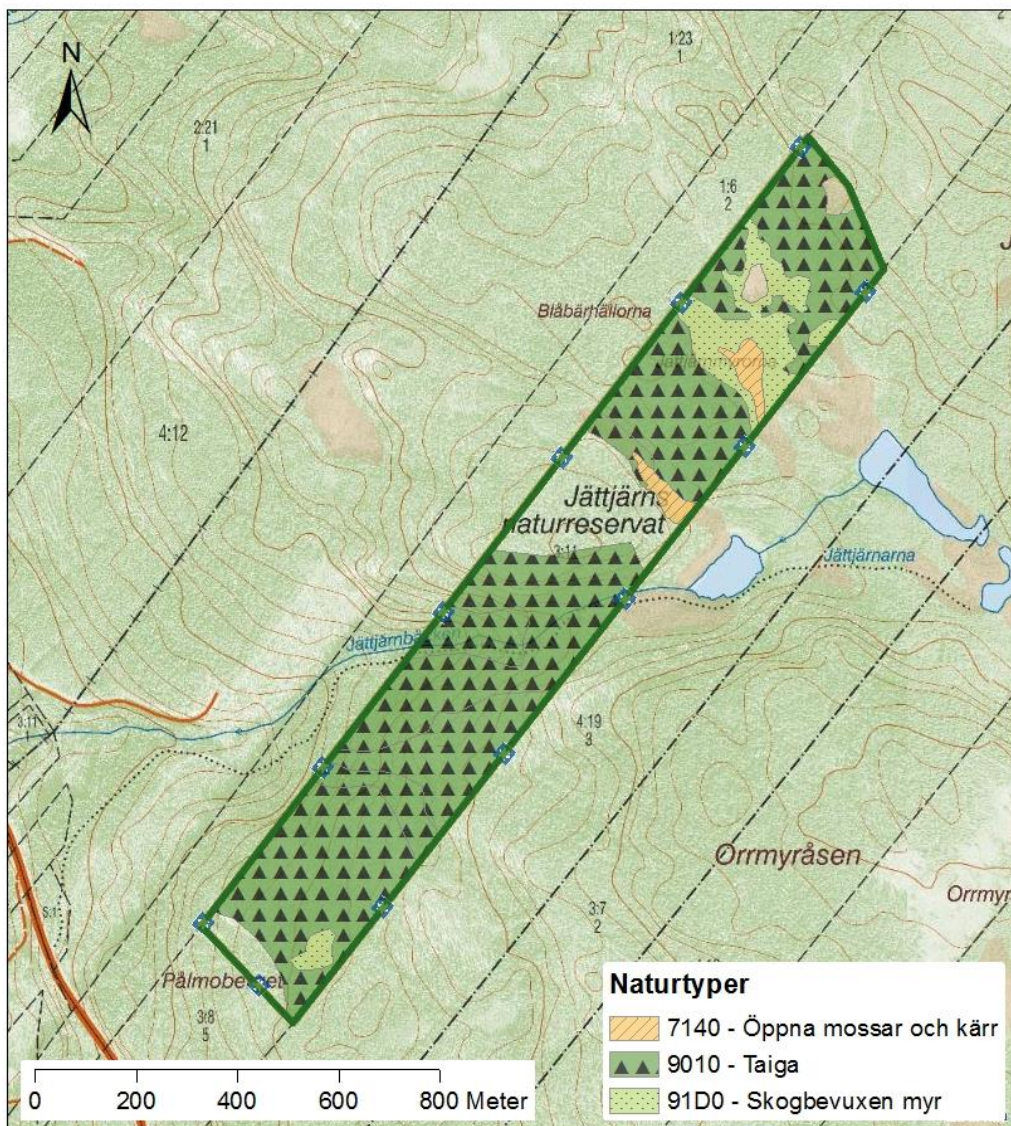
Norstedt, G. 1993. Gammelskog i norra Resele- En översiktlig naturinventering. Länsstyrelsen Västernorrland.

Eriksson, G. 1999. Länsstyrelsens naturskogsinventering 1999.



## 11. Kartor

Kartorna nedan visar de ingående naturtypernas utbredning samt en översikt av området. Aktuell information om naturtypernas utbredning och arter i ett enskilt område finns på Naturvårdsverkets hemsida, kartverket skyddad natur. Observera att det är naturtypernas utbredning och förekomst i verkligheten som gäller vid en tillståndsprövning enligt miljöbalken. Det innebär att både rapporterad areal och det som framgår av naturanaturtypskartan (NNK) kan behöva säkerställas med ytterligare uppgifter, t.ex. fältinventeringar.



© Länsstyrelsen Västernorrland  
© Lanmäteriet Geodatasamverkan