



Länsstyrelsen  
Västernorrland



# Bevarandeplan Natura 2000

## Högberget SE0710186



Foto: Kristin Lindström

Namn:	Högberget
Områdeskod:	SE0710186
Områdestyp:	SAC 2011-03
Areal:	191,7 hektar
Skyddsform:	Naturreservat
Kommun:	Sollefteå
Tillsynsmyndighet:	Länsstyrelsen i Västernorrlands län
Koordinat:	703800/156618
Karta:	19H 7C
Ägarförhållanden:	Statligt
Uppdaterad:	2019-02

# INNEHÅLLSFÖRTECKNING

<b>1. ALLMÄNT OM NATURA 2000 .....</b>	<b>3</b>
1.1 Allmänt om bevarandeplanen.....	3
<b>2. GRUNDER FÖR UTPEKANDE .....</b>	<b>3</b>
2.1 Ingående naturtyper enligt art- och habitatdirektivet .....	3
<b>3. BEVARANDESYFTEN OCH BEVARANDEMÅL.....</b>	<b>4</b>
<b>4. OMRÅDESBESKRIVNING.....</b>	<b>5</b>
4.1 Allmän områdesbeskrivning .....	5
4.2 Intressanta arter i området, ej med i art- och habitatdirektivet.....	5
<b>5. EKOLOGISKA FÖRUTSÄTTNINGAR .....</b>	<b>5</b>
5.1 För området i dess helhet .....	5
5.2 För ingående naturtyper enligt art- och habitatdirektivet.....	5
<b>6. HOTBILD MOT NATURA 2000-OMRÅDET .....</b>	<b>7</b>
<b>7. BEVARANDEÅTGÄRDER.....</b>	<b>8</b>
7.1 Områdesskydd.....	8
7.2 Skötsel .....	9
<b>8. BEVARANDESTATUS .....</b>	<b>9</b>
<b>9. UPPFÖLJNING AV BEVARANDEMÅL.....</b>	<b>9</b>
<b>10. REFERENSER .....</b>	<b>9</b>
<b>11. KARTOR .....</b>	<b>10</b>

## 1. Allmänt om Natura 2000

Natura 2000 heter det nätverk av skyddsvärda områden som alla EU:s medlemsstater ska bidra till att skapa enligt EU:s två naturvårdsdirektiv, Art- och habitatdirektivet (Rådets direktiv 92/43/EEG av den 21 maj 1992 om bevarande av livsmiljöer samt vilda djur och växter) samt Fågeldirektivet (Rådets direktiv 79/409/EEG av den 2 april 1979 om bevarande av vilda fåglar). Syftet är att bidra till bevarandet av den biologiska mångfalden inom gemenskapen. Sverige har som medlem i EU åtagit sig att se till att naturtyperna och arterna har gynnsam bevarandestatus, dvs. att de finns kvar i långsiktigt hållbar omfattning genom att vidta bevarandeåtgärder i form av skydd och skötsel. Genom 15–17 §§ Förordningen (1998:1252) om områdesskydd har EU-direktiven implementerats i svensk lagstiftning. Ett särskilt tillstånd krävs om man vill utföra åtgärder som kan påverka miljön i ett Natura 2000-område på ett betydande sätt. Som en hjälp vid arbetet med att bevara naturvärdena i Natura 2000-områden samt som ett stöd för verksamheter som bedrivs i anslutning till området ska det finnas bevarandeplaner för samtliga områden.

### 1.1 Allmänt om bevarandeplanen

Bevarandeplanen är det dokument som ska beskriva vad som är syftet med bevarandet av varje enskilt Natura 2000-område och som ska ange vilka bevarandeåtgärder som planeras. Bevarandeplanen behandlar områdets ingående naturtyper och arter som finns upptagna i EU:s två naturvårdsdirektiv, Art- och habitatdirektivet samt Fågeldirektivet. En viktig del i arbetet med att vidta nödvändiga bevarandeåtgärder är formuleringen av bevarandesyfte och bevarandemål för varje Natura 2000-område samt att planera och prioritera vilka bevarandeåtgärder som behövs utifrån i dagsläget kända förhållanden och hot. Bevarandesyftet utgår från 17§ Förordningen om områdesskydd som anger att länsstyrelserna ska upprätta beskrivningar av syftet samt för de livsmiljöer och arter för vilka gynnsam bevarandestatus ska upprätthållas eller återställas.

## 2. Grunder för utpekande

### 2.1 Ingående naturtyper enligt art- och habitatdirektivet

Högberget är utpekad att ingå i Natura 2000-nätverket enligt art & habitatdirektivet mot bakgrund av att det inom området finns i direktivet ingående naturtyper (tabell 1). I området finns de av kommissionen prioriterade naturtyperna västlig taiga, lövsumpskogar av fennoskandisk typ och skogbevuxen myr vilket är det främsta motivet för utpekandet.

**Tabell 1. Ingående naturtyper enligt art- och habitatdirektivet**

Kod	Naturtyp	Areal (ha)	Andel (%)
3160	Dystrofa sjöar och småvatten	2	1
7140	Öppna svagt välvda mossar, fattiga och intermediära kärr och gungflyn	12	6
9010*	Västlig taiga Undergrupper: Gammal grandominerad skog Gammal talldominerad skog Gammal barrblandskog m varierande lövinslag	79	41
9080*	Lövsumpskogar av fennoskandisk typ	4	2
91D0*	Skogbevuxen myr	22	11

\*) = Prioriterad naturtyp

### 3. Bevarandesyften och bevarandemål

Det överordnade bevarandesyftet för Natura 2000-nätverket är att bidra till bevarandet av biologisk mångfald genom att bibehålla eller återskapa gynnsam bevarandestatus för de naturtyper och arter som omfattas av EU:s fågeldirektiv eller Art- och habitatdirektiv. För det enskilda Natura 2000-området är det överordnade syftet att bevara eller återställa ett gynnsamt tillstånd för de naturtyper eller arter som utgjort grund för utpekandet av området.

Natura 2000-området Högberget är ett varierat och brandpräglad naturskogsområde. Det främsta bevarandesyftet är att bevara biologisk mångfald och en värdefull naturmiljö, närmare bestämt en brandpräglad naturskogsmiljö med en hel del av de strukturer som är kännetecknande för ett naturligt brandpräglad skogsekosystem. Detta bör ske genom att aktiva insatser såsom naturvårdsbränningar genomförs i syfte att vidmakthålla en brandpräglad beståndsstruktur. De mer grandominerade delarna av området som också hyser höga naturvärden ska få utvecklas fritt efter naturligt förekommande processer. Området är även skyddat som naturreservat något ytterligare behov av bevarandeåtgärder är inte känt.

I tabell 2 finns en sammanfattning av de bevarandemål som anger det tillstånd som bör råda i det enskilda området för att optimera områdets bidrag till uppnåendet av gynnsam bevarandestatus på nationell, biogeografisk eller EU-nivå.

**Tabell 2. Bevarandemål för ingående naturtyper**

<i>Naturtyp</i>	<i>Bevarandemål</i>
3160, Dystrofa sjöar och småvatten	<ul style="list-style-type: none"> <li>Naturtypen bibehålls i minst 2 hektar.</li> <li>Intakt hydrologi i strandzonen och skoglig kontinuitet i omgivningen.</li> <li>De naturligt fisktomma tjärnarna ska bibehållas.</li> <li>Typiska arter ska ej ha minskande populationer</li> </ul>
7140, Öppna svagt välvda mossar, fattiga och intermediära kärr och gungflyn	<ul style="list-style-type: none"> <li>Naturtypen ska bibehållas i minst 12 ha</li> <li>Naturlig hydrologisk regim råder</li> </ul>
9010, Västlig taiga	<ul style="list-style-type: none"> <li>Naturtypen bibehålls i minst 79 ha.</li> <li>Skoglig kontinuitet och naturlig dynamik ska råda</li> <li>Typiska arter som rosenticka, talticka, dvärgbägarlav och tretåig hackspett ska ej ha minskande populationer.</li> <li>Mängden död ved ska utgöra minst 20 % av totalvolymen ved för barrbland- och grandominerade miljöer och minst 10 % för tallmiljöer, dock minst 20 m<sup>3</sup>/ha.</li> <li>Minst 40 Ha av skogen i området bör vara bränd inom 20 år.</li> </ul>
9080, Lövsumpskogar av fennoskandisk typ	<ul style="list-style-type: none"> <li>Naturtypen bibehålls i minst 4 hektar.</li> <li>Skoglig kontinuitet och naturlig dynamik ska råda.</li> <li>Naturlig hydrologisk regim ska råda.</li> <li>Kontinuitet av lövträd inklusive gamla träd</li> <li>Typiska arter ska ej ha minskande populationer</li> </ul>
91D0, Skogbevuxen myr	<ul style="list-style-type: none"> <li>Naturtypen bibehålls i minst 22 hektar.</li> <li>Naturlig hydrologisk regim och skoglig kontinuitet ska råda.</li> <li>Typiska arter ska ej ha minskande populationer</li> </ul>

## 4. Områdesbeskrivning

### 4.1 Allmän områdesbeskrivning.

Området Högberget ligger ca 5 km öster om Näsåker. Reservatet omger själva Högberget och sträcker sig från Backsjöns sydostspets i sydväst till skogsbilvägen söder om Lill-Fängsjön i nordost. Höjddpartierna hyser äldre tallskog med varierande underväxt av gran medan svackorna domineras av granskog med visst inslag av björk, asp och sälg. I områdets norra del finns mindre myrpartier med både tall- och barrblandsdominerade delar. Området är starkt brandpräglad med bitvis riklig förekomst av kolade stubbar, tallågor och torrakor. Tallstubbar med spår av sju olika bränder har påträffats här. Stora delar av området är påverkat av dimensionshuggning men en hel del 300-åriga tallöverståndare står ändå kvar. Här finns också höga naturskogskvalitéer i form av hänglavsdraperad äldre gran, gammal grov asp samt riklig mängd liggande och stående död ved av gran i olika nedbrytningsstadier.

### 4.2 Intressanta arter i området

Området hyser ett flertal sällsynta arter knutna till såväl gran - (lappticka (*Amylocytis lapponica*), fläckporing (*Antrodia albobrunnea*) och Blackticka (*Junghuhnia collabens*)) som tallmiljöer (dvärgbägarlav (*Cladonia parasitic*), reliktböck (*Nothorhina punctata*) och gräddporing (*Skeletocutis lenis*)).

## 5. Ekologiska förutsättningar

### 5.1 För området i dess helhet

Det varierade och relativt opåverkade naturskogsområdet Högberget utgör idag en värdefull livsmiljö för många arter och har förutsättning att vara det så länge inte området påverkas av modernt skogsbruk.

### 5.2 För ingående naturtyper enligt art- och habitatdirektivet

**3160, Dystrofa sjöar och småvatten.** Naturliga sjöar och vattensamlingar med av torv eller humussyror brunfärgat vatten. Sjöarna omges i regel av gungflyn med såväl vertikal som horisontell torvtillväxt och med en zonerings i vegetationen. Sjöarna har ett lågt pH, ofta pH 3-6.

Förutsättningar för gynnsam bevarandestatus:

- Naturliga omgivningar med intakta strandvåtmarker och strandskog. Många av de dystrofa sjöarnas karaktärsarter är beroende av strandskogen och våtmarkerna som livsmiljö.
- Bibehållna eller förbättrade förhållanden avseende vattenståndsfluktuationer och hydrologi.
- Oreglerade förhållanden skall upprätthållas och negativ påverkan från eventuella tidigare regleringar, rensningar eller dikningar minimeras.
- En för naturtypen naturlig artsammansättning utan negativ inverkan av främmande arter eller fiskstammar.
- Naturligt näringsfattigt och humusrikt, svagt surt vatten med låg grad av mänsklig belastning avseende bl a försurande ämnen, partiklar, näringsämnen och miljögifter.
- Ingen påtaglig minskning av populationerna hos de typiska arterna i naturtypen. De typiska arterna är indikatorarter vars förekomst indikerar gynnsam bevarandestatus

hos naturtypen genom att de reagerar relativt tidigt på någon av de aktuella hotfaktorerna.

**7140, Öppna svagt välvda mossar, fattiga och intermediära kärr och gungflyn**, öppna eller mycket glest skogbevuxna myrar med max 25 % trädäckning och näringsfattiga miljöer. Naturtypen domineras av våtmarksarter som vitmossarter, ängsull, vattenklöver, mm.

En förutsättning för gynnsam bevarandestatus är:

- att populationerna hos de typiska arterna i naturtypen inte minskar påtagligt. De typiska arterna är indikatorarter vars förekomst indikerar gynnsam bevarandestatus hos naturtypen genom att de reagerar relativt tidigt på någon av de hotfaktorer som är aktuella för naturtypen
- Hydrologi och hydrokemi bör inte påverkas negativt. Detta inkluderar att torv inte oxideras som en följd av ingrepp utan endast som en eventuell följd av naturliga klimatförändringar.
- Vattenregimen i vattendragen bör vara så naturlig som möjligt.
- Täckningsgraden av botten- fält- busk och trädsikt bör inte förändras till att bli nämnvärt glesare eller tätare.
- De strukturer/formelement som finns på myrarna bibehålls. Undantaget det som kan klassas som naturliga förändringar.

**9010, Västlig taiga.** Naturliga, gamla, barrträdsdominerade skogar i norra och mellersta Sverige samt yngre successioner som utvecklas naturligt efter brand eller omfattande stormfällningar. Med naturliga, gamla skogar menas skogar som bibehållit en stor del av den naturliga skogens artsammansättning, åldersvariation och ekologiska funktion. Dessa skogar kan ha en viss mänsklig påverkan genom exempelvis plockhuggning, men de har aldrig omfattats av större kalavverkningar. Förr var dessa skogar i den boreala regionen i hög grad präglade av brand och många hotade arter är beroende av förekomst av död ved och olika successionsstadier. Naturtypen hyser mycket stor variation av arter allt från vanliga skogsarter till en rad hotade arter bland mossor, lavar, svampar och insekter (främst skalbaggar) mm.

#### **Undergrupper:**

**Gamla grandominerade skogar och gamla barrblandskogar**, utgör de naturliga skogarnas kärna och omfattar rikligt med grovvuxna träd och murken ved av varierande ålder.

**Gamla talldominerade skogar** Ofta tydligt brandpräglade skogar på magrare marker, ofta mellansuccessioner som i ett senare skede kommer att övertas av gran om skogen inte brinner på nytt.

En förutsättning för gynnsam bevarandestatus är:

- att populationerna hos de typiska arterna i naturtypen inte minskar påtagligt. De typiska arterna är indikatorarter vars förekomst indikerar gynnsam bevarandestatus hos naturtypen genom att de reagerar relativt tidigt på någon av de hotfaktorer som är aktuella för naturtypen.
- Skoglig kontinuitet. En viktig förutsättning är en kontinuitet av träd där det har skapats en naturlig åldersdifferentiering och artsammansättning.
- Naturlig dynamik. Naturvärdena utvecklas i huvudsak genom naturlig dynamik, vilket omfattar störningar, t.ex. brand, stormfällningar, insektsangrepp och översvämningar.
- Förekomst av substrat är en förutsättning för epifytiska lavar och svampar knutna till naturtypen, samt även för vedlevande insekter. Exempel på substrat är död ved; grenar, torrträd, lågor m.m. i olika nedbrytningsstadier, gamla och grova träd med

dithörande barkstruktur. Gamla träd och lång trädkontinuitet är även viktigt för marklevande mykorrhizasvampar.

- I områden med brandhistorik är vissa typer av strukturer en förutsättning för många typiska arter av fr.a. brandberoende och/eller brandgynnade insekter.
- P.g.a. avsaknad av naturliga bränder är naturvårdsbränning en viktig skötselmetod.
- Ostörd hydrologi i framför allt sumpskogsmiljöer, samt i angränsande myrmark.

**9080, Lövsumpskogar av Fennoskandisk typ** ofta med inslag av gran, finns i huvudsak på översilad mark. I Norrland dominerar mest gråal, glasbjörk och asp i trädskiktet. Träden står vanligtvis på socklar.

Förutsättningar för gynnsam bevarandestatus

- Kontinuitet av lövträd olika trädslag och av varierande ålder inklusive gamla träd.
- Förekomst av substrat t.ex. död ved, gamla träd och förekomst av trädsocklar är av största vikt i denna naturtyp för främst mossor, men även epifytiska lavar och svampar, samt för insekter och landmollusker.
- Skogstypens naturvärden utvecklas i huvudsak genom naturlig dynamik vilket omfattar naturliga störningar, som t.ex. stormfällningar och insektsangrepp.
- Översilad eller genomsilad mark.
- Opåverkad hydrologi.

**91D0, Skogbevuxen myr.** Myrar som är skogbevuxna med barr-, bland- eller lövskog. Krontäckningen ska vara minst 25 % och högst 70 %. Naturtypen domineras av bl.a. glasbjörk, tall, gran, ris, starr och vitmossarter.

Förutsättningar för gynnsam bevarandestatus är:

- Skoglig kontinuitet. En viktig förutsättning är en kontinuitet av trädbestånd där det har skapats en naturlig åldersdifferentiering och artsammansättning.
- Naturlig dynamik. Naturvärdena utvecklas i huvudsak genom naturlig dynamik, vilket omfattar störningar som t.ex. stormfällningar, insektsangrepp och översvämningar.
- Opåverkad hydrologi och hydrokemi.
- Förekomst av substrat för främst mossor och lavar. Exempel på substrat är död ved (högstubbar, grenar, torrträd, hålträd, lågor m.m. av olika trädslag och nedbrytningsgrad), gamla och grova träd av olika trädslag.
- Ingen påtaglig minskning av populationerna hos de typiska arterna i naturtypen. De typiska arterna är indikatorarter vars förekomst indikerar gynnsam bevarandestatus hos naturtypen genom att de reagerar relativt tidigt på någon av de hotfaktorer som är aktuella för naturtypen.

## 6. Hotbild mot Natura 2000-området

Högberget är förutom att vara skyddat inom nätverket Natura 2000 också skyddat som naturreservat vilket innebär att de stora hoten är undanröjda. Verksamheter och faktorer som kan tänkas påverka Natura 2000-området negativt visas i tabell 3.

Vid beskrivandet av hotbilden för ett område kan endast nu kända problem belysas. Det är viktigt att ha i åtanke att nya hot troligen kommer att identifieras i framtiden. De hot som är av global karaktär t.ex. klimatförändringar och atmosfäriskt spridna miljöbelastningar kan inte

lösas genom områdets skötsel. Tyngdpunkten för hotbilden av varje enskilt Natura 2000-objekt ligger främst på lokala hot från landskaps- till artnivå.

**Tabell 3. Verksamheter och faktorer som kan påverka Natura 2000-områdets naturtyper negativt**

<i>Naturtyp</i>	<i>Hot</i>
3160, Dystrofa sjöar och småvatten	<ul style="list-style-type: none"> <li>• Utsättning av främmande arter, eller fiskstammar kan ändra konkurrensförhållanden, sprida smitta och/eller orsaka genetisk kontaminering.</li> <li>• Utsläpp av föroreningar från punktkälla, t ex avlopp, industri, täkt eller annan verksamhet.</li> <li>• Kalkning av omgivande våtmarker förändrar de fysiska och kemiska förutsättningarna för strandmiljöernas naturligt förekommande arter. En zon på 100 m närmast vattnet undantagen spridning antas minska hotet.</li> <li>• Åtgärder som kan påverka habitatets hydrologi, t ex dikning och dämning.</li> </ul>
Öppna svagt välvda mossar, fattiga och intermediära kärr och gungflyn 7140	<ul style="list-style-type: none"> <li>• Markavvattnande åtgärder liksom dämning som kan påverka habitatets hydrologi och hydrokemi på ett negativt sätt. Även markavvattningsföretag och dämning i närliggande våtmarks- eller fastmarksmiljöer kan ge en negativ påverkan på habitatet.</li> <li>• Genom att anlägga skogsbilvägar i närheten av habitatet kan hydrologin och/eller hydrokemin i området påverkas negativt.</li> </ul>
9010, Västlig taiga	<ul style="list-style-type: none"> <li>• Brist på bränder ger minskad mängd nybränd ved och mark, som är ett hot för många brandberoende arter, samt kan ge en tillväxt av humuslagret med efterföljande vegetationsförändringar.</li> <li>• Graninvandring är ett hot mot flerskiktade tallskogar som tidigare uppkommit efter brand.</li> </ul>
9080, Lövsumpskogar av Fennoskandisk typ	<ul style="list-style-type: none"> <li>• Skogsbruksåtgärder inom eller i anslutning till området</li> <li>• Verksamheter som påverkar hydrologin inom eller i nära anslutning t.ex. grävning, vägdragning</li> <li>• Täta granbestånd</li> <li>• Exploateringsverksamheter</li> <li>• Transporter över området</li> </ul>
91D0, Skogbevuxen myr	<ul style="list-style-type: none"> <li>• Ingrepp i kringliggande vattenytans hydrologi, eller förändrad vattenregim i ett vattendrag.</li> <li>• Spridning av till exempel aska och gödningsämnen i habitatet ger drastiska förändringar på vegetationens artsammansättning. Motsvarande spridning av kemiska substanser i habitatets närhet kan också skada habitatet genom luftburen deposition eller genom transport med tillrinnande vatten. En zon på 50 m närmast habitatet undantagen från spridning antas minska hotet.</li> </ul>

## 7. Bevarandeåtgärder

### 7.1 Områdesskydd

Området är förutom att vara skyddat inom nätverket Natura 2000 också skyddat som naturreservat enligt svensk lag. Området har därför det rättsliga skydd som det kan tänkas behövas. Enligt 7 kap 28 a § miljöbalken krävs det tillstånd för att bedriva verksamheter eller vidta åtgärder som på ett betydande sätt kan påverka ett natura 2000-område.

Tillståndsprövningar ska utgå från hur verksamheten eller åtgärden påverkar områdets bevarandemål och möjligheten för området att uppnå bevarandesyftet.



## 7.2 Skötsel

De talldominerade delarna ska i mesta möjliga mån brännas för att utveckla och bevara den brandpräglade miljön och gynna de arter som är beroende av brand. I områden med stor del gamla tallar och/eller som av tekniska skäl är svåra att bränna ringbarkas istället gran för att främja tallvärden och möjliggöra tallföryngring. Myrarna och grandominerade partier på fuktig mark och i anslutning till Högberget, där höga naturvärden knutna till gran finns, lämnas till fri utveckling där naturliga processer får råda. Sammanfattning av planerade skötselåtgärder visas i tabell 4.

**Tabell 4. Sammanfattning av planerade skötselåtgärder**

<i>Skogstyp</i>	<i>Skötselåtgärd</i>	<i>Tidpunkt</i>	<i>Prioritet</i>
Fuktiga och grandominerade partier	Fri naturlig utveckling	Tills vidare	2
Talldominerad skog	Naturvårdsbränning	Inom 20 år	1
Talldominerade partier som är olämpliga att bränna	Ringbarkning av gran	Vid behov	2

## 8. Bevarandestatus

Bevarandestatusen för området i sin helhet är gynnsam då området är opåverkat från modernt skogsbruk och en god hydrologisk regim råder.

## 9. Uppföljning av bevarandemål

Uppföljning av naturtyper och arter sker enligt Naturvårdsverket riktlinjer för uppföljning av skyddade områden och är beskrivna i regionala uppföljningsplaner på Naturvårdsverkets hemsida. Områdesvis uppföljning kommer att ske inom ett enskilt Natura 2000 område ifall det finns faktorer som där behöver följas upp särskilt och som inte fångas upp av den regionala uppföljningsplanen. Utvärdering av gynnsam bevarandestatus för naturtyper och arter sker på biogeografisk nivå, för Västernorrlands län den boreala regionen.

## 10. Referenser

Art-och habitatdirektivet, Rådets direktiv 92/43/EEG an den 21 maj 1992 om bevarande av livsmiljöer samt vilda djur och växter, officiell svensk översättning, version 01.01.2007

Natura 2000 i Sverige, handbok med allmänna råd, Naturvårdsverkets handbok 2003:9

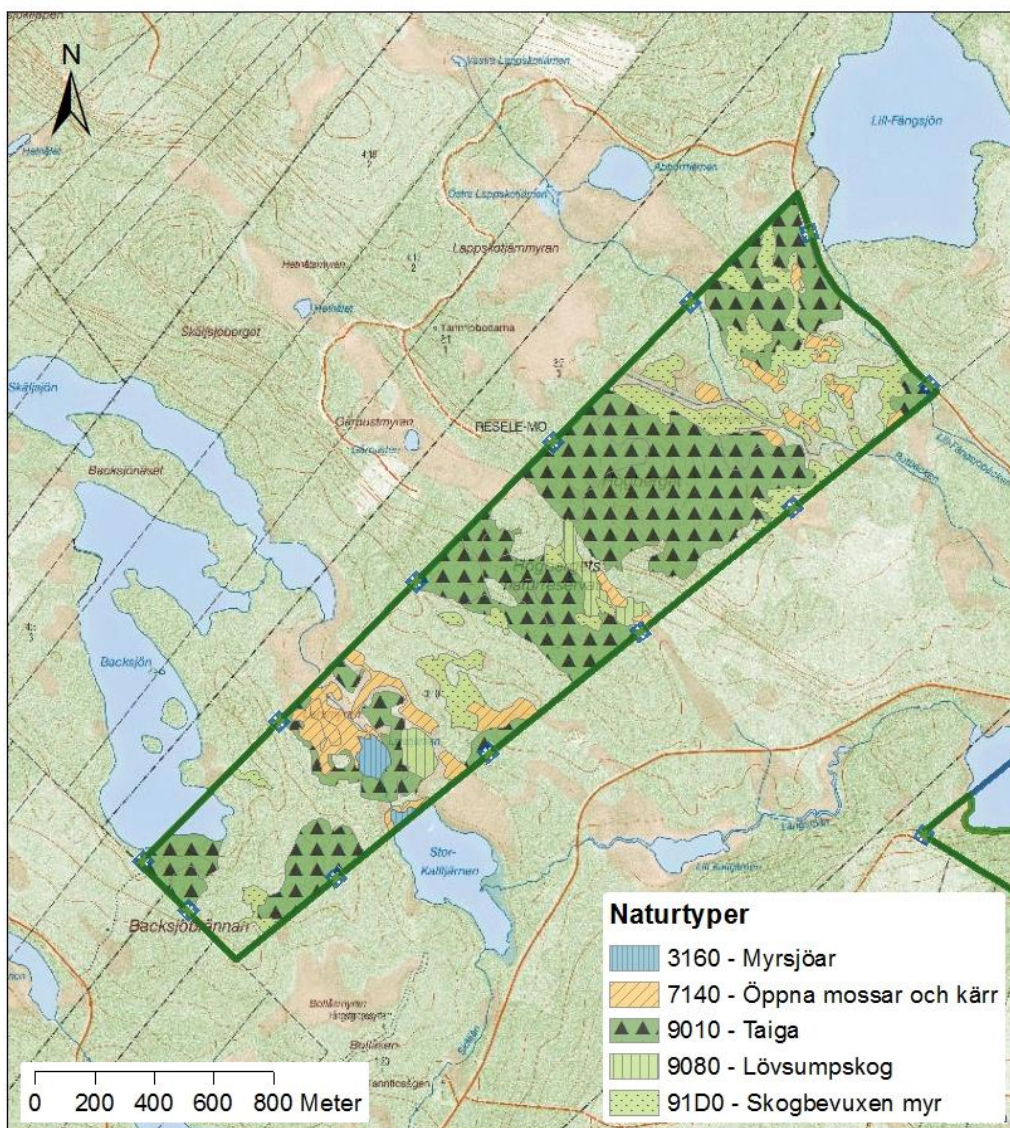
15-17 §§ Förordningen (1998:1252) om områdesskydd enligt miljöbalken m. m.

Norstedt, G. 1993. Gammelskog i norra Resele- En översiktlig naturinventering. Länsstyrelsen Västernorrland.

Eriksson, G. 1999. Länsstyrelsens naturskogsinventering 1999.

## 11. Kartor

Kartorna nedan visar de ingående naturtypernas utbredning samt en översikt av området. Aktuell information om naturtyperns utbredning och arter i ett enskilt område finns på Naturvårdsverkets hemsida, kartverket skyddad natur. Observera att det är naturtypernas utbredning och förekomst i verkligheten som gäller vid en tillståndsprövning enligt miljöbalken. Det innebär att både rapporterad areal och det som framgår av naturanaturtypskartan (NNK) kan behöva säkerställas med ytterligare uppgifter, t.ex. fältinventeringar.



■ Natura 2000

■ Naturreservat



© Länsstyrelsen Västernorrland  
© Lanmäteriet Geodatasamverkan