



Länsstyrelsen
Västernorrland



Bevarandeplan Natura 2000

Gammelbodarna SE0710159



Foto: Länsstyrelsen

Namn:	Gammelbodarna
Områdeskod:	SE0710159
Områdestyp:	SAC 2011-03
Areal:	5,7 ha
Skyddsform:	Naturreservat
Kommun:	Ånge
Tillsynsmyndighet:	Länsstyrelsen i Västernorrlands Län
Koordinat:	693989/150156
Karta:	17G 7A
Ägarförhållanden:	Privat
Uppdaterad:	2019-02

INNEHÅLLSFÖRTECKNING

1. ALLMÄNT OM NATURA 2000	3
1.1 Allmänt om bevarandeplanen.....	3
2. GRUNDER FÖR UTPEKANDE	3
2.1 Ingående naturtyp enligt art- och habitatdirektivet	3
3. BEVARANDESYFTEN OCH BEVARANDEMÅL.....	4
4. OMRÅDESBESKRIVNING	4
4.1 Allmän områdesbeskrivning	4
4.2 Intressanta arter i området, ej med i art- och habitatdirektivet.....	5
5. EKOLOGISKA FÖRUTSÄTTNINGAR	5
5.1 För området i dess helhet	5
5.2 För ingående naturtyp.....	5
5.3 För ingående art enligt Art- och habitatdirektivet.....	6
6. HOTBILD MOT NATURA 2000-OMRÅDET	6
7. BEVARANDEÅTGÄRDER.....	7
7.1 Områdesskydd.....	7
7.2 Skötsel	7
8. BEVARANDESTATUS	8
9. UPPFÖLJNING AV BEVARANDEMÅL	8
10. REFERENSER	8
11. KARTOR	9

1. Allmänt om Natura 2000

Natura 2000 heter det nätverk av skyddsvärda områden som alla EU:s medlemsstater ska bidra till att skapa enligt EU:s två naturvårdsdirektiv, Art- och habitatdirektivet (Rådets direktiv 92/43/EEG av den 21 maj 1992 om bevarande av livsmiljöer samt vilda djur och växter) samt Fågeldirektivet (Rådets direktiv 79/409/EEG av den 2 april 1979 om bevarande av vilda fåglar). Syftet är att bidra till bevarandet av den biologiska mångfalden inom gemenskapen. Sverige har som medlem i EU åtagit sig att se till att naturtyperna och arterna har gynnsam bevarandestatus, dvs. att de finns kvar i långsiktigt hållbar omfattning genom att vidta bevarandeåtgärder i form av skydd och skötsel. Genom 15–17 §§ Förordningen (1998:1252) om områdesskydd har EU-direktiven implementerats i svensk lagstiftning. Ett särskilt tillstånd krävs om man vill utföra åtgärder som kan påverka miljön i ett Natura 2000-område på ett betydande sätt. Som en hjälp vid arbetet med att bevara naturvärdena i Natura 2000-områden samt som ett stöd för verksamheter som bedrivs i anslutning till området ska det finnas bevarandeplaner för samtliga områden.

1.1 Allmänt om bevarandeplanen

Bevarandeplanen är det dokument som ska beskriva vad som är syftet med bevarandet av varje enskilt Natura 2000-område och som ska ange vilka bevarandeåtgärder som planeras.

Bevarandeplanen behandlar områdets ingående naturtyper och arter som finns upptagna i EU:s två naturvårdsdirektiv, Art- och habitatdirektivet samt Fågeldirektivet. En viktig del i arbetet med att vidta nödvändiga bevarandeåtgärder är formuleringen av bevarandesyfte och bevarandemål för varje Natura 2000-område samt att planera och prioritera vilka bevarandeåtgärder som behövs utifrån i dagsläget kända förhållanden och hot. Bevarandesyftet utgår från 17§ Förordningen om områdesskydd som anger att länsstyrelserna ska upprätta beskrivningar av syftet samt för de livsmiljöer och arter för vilka gynnsam bevarandestatus ska upprätthållas eller återställas.

2. Grunder för utpekande

2.1 Ingående naturtyp enligt art- och habitatdirektivet

Området är utpekad att ingå i nätverket Natura 2000 enligt art & habitatdirektivet mot bakgrund av att det inom området finns en i direktivet ingående naturtyp, slåtterängar i låglandet (tabell 1) och en art, violett guldvinge (*Lycaena helle*) (tabell 2). På kartan finns naturtypen redovisad geografiskt för området.

Tabell 1. Ingående naturtyp enligt art- och habitatdirektivet

<i>Kod</i>	<i>Naturtyp</i>	<i>Areal (ha)</i>	<i>Andel (%)</i>
6510	Slåtterängar i låglandet	1,3	23

Tabell 2. Ingående art enligt art- och habitatdirektivet

<i>Kod</i>	<i>Art</i>
4038	Violett guldvinge (<i>Lycaena helle</i>)

3. Bevarandesyften och bevarandemål

Det överordnade bevarandesyftet för Natura 2000-nätverket är att bidra till bevarandet av biologisk mångfald genom att bibehålla eller återskapa gynnsam bevarandestatus för de naturtyper och arter som omfattas av EU:s fågeldirektiv eller Art- och habitatdirektiv. För det enskilda Natura 2000-området är det överordnade syftet att bevara eller återställa ett gynnsamt tillstånd för de naturtyper eller arter som utgjort grund för utpekandet av området.

Natura 2000-området Gammelbodarna är ett mycket värdefullt och representativt exempel på slåtttrad ängsmark, en naturtyp som tidigare var mer vanligt förekommande i kulturlandskapet. Det främsta bevarandesyftet är att bevara och upprätthålla områdets kulturpräglade naturtyp, slåtterängar i låglandet. Eftersom naturvärdena inom området är starkt knutna till ängsmarkens långa tradition av årlig slåtter och beteshävd är det av yttersta vikt att området fortsätter att hävdas traditionellt genom årlig slåtter och bete för att förhindra att naturvärdena förloras.

Ängsmarken är mycket artrik och hyser flera hotade kärlväxt- och svamparter däribland den mycket sällsynta och starkt hotade (EN) dagfjärilen violett guldvinge (*Lycaena helle*). Violett guldvinge är knuten till ormröt som värdväxt och hör hemma i ogödslade, art- och blomrika miljöer som hävdas eller har hävdats enligt äldre traditionella metoder. Fjärilens utbredning i Sverige har kraftigt minskat vilket kan förklaras av förändrade jordbruksmetoder.

Området är skyddat som naturreservat. Något ytterligare behov av bevarandeåtgärder är inte aktuellt. I tabell 2 finns en sammanfattning av de bevarandemål som anger det tillstånd som bör råda i det enskilda området för att optimera områdets bidrag till uppnåendet av gynnsam bevarandestatus på nationell, biogeografisk eller EU-nivå.

Tabell 2. Bevarande mål för ingående naturtyp och art

<i>Naturtyp</i>	<i>Bevarandemål</i>
6510, Slåtterängar i låglandet	<ul style="list-style-type: none">• Naturtypen ska bibehållas med minst 1,3 ha.• Området ska vårdas och brukas med traditionell hävd så att de biologiska och kulturhistoriska värden, som visar på ett traditionsenligt nyttjande av ängar, åker, skogsmark och byggnader, bevaras eller utvecklas.• Området ska bibehållas helt öppet utan buskar och träd.• Arterna ängs- och fältgentiana, kattfot, slåtterfibbla och slåtterblomma ska förekomma spritt över området och inte ha minskande populationer.• Hackslåtten ska efterbetas
4038, Violett guldvinge (<i>Lycaena helle</i>)	<ul style="list-style-type: none">• Populationens storlek bibehålls eller ökar.• Det ska inom området finnas en god tillgång till värdväxten ormröt.

4. Områdesbeskrivning

4.1 Allmän områdesbeskrivning

Gammelbodarna är ett småbruk som ligger några kilometer norr om byn Tälje i Borgsjö socken, Ånge kommun. Gården, som ursprungligen var en del av en fäbod under Väster- och Östernässets byar, är belägen i ett område med mycket storblockig och kalkhaltig morän. Inägomarken utgörs

till ungefär en tredjedel av stenig ängsmark (så kallad hackslått) som ligger insprängd mellan de uppodlade åkrarna. Hackslätterängarna som har lång kontinuitet som slättermark, har en mycket artrik kärlväxt- och svampflora.

Gammelbodarna har väl bevarade byggnader vilket starkt bidrar till det höga helhetsvärdet. Inom reservatsområdet finns tre ängslador, en smedja, en loge, ett härbre samt ett litet grishus.

4.2 Intressanta arter i området, ej med i art- och habitatdirektivet

Bland ängsväxterna hittar man senblommande fältgentiana (*Gentianella campestris*), ängsgentiana (*Gentianella amarella*), vanlig låsbräken (*Botrychium lunaria*), månlåsbräken (*Botrychium lunaria*), dvärglumner (*Selaginella selaginoides*), rosettjungfrulin (*Polygala amarella*), slätterfibbla (*Hypochaeris maculata*) och luddhavre (*Helictotrichon pubescens*).

Nio rödlistade ängssvampsarter är funna på Gammelbodarna, bl a fager vaxskivling (*Hygrocybe aurantiosplendens*), musseronvaxskivling (*Hygrocybe fornicata*), hagnopping (*Entoloma turci*) och lutvaxskivling (*Hygrocybe nitrata*).

5. Ekologiska förutsättningar

5.1 För området i dess helhet

Gammelbodarna utgör en mycket värdefull helhetsmiljö med artrika, välskötta ängsmarker, åkrar och byggnader. Området hyser flera hotade kärlväxt- och svamparter och är ett representativt exempel på en idag mycket sällsynt naturtyp. Området bör skyddas på grund av dess biologiska värden och betydelse för kännedomen om landets natur- och kulturhistoria. Det finns förutsättningar att bibehålla värdena så länge som området årligen fortsätter att hävdas genom slätter eller bete.

5.2 För ingående naturtyp enligt art- och habitatdirektivet

6510, Slätterängar i låglandet är artrika, torra-fuktiga ängar som inte gödslats och där traditionellt ängsbruk bedrivs. Typen är i allmänhet helt öppen men enstaka träd och buskar kan förekomma upp till 25 % krontäckning. Vegetationen är i regel lågväxt med hävdgynnade arter som ormrot, blåsuga, liten blåklocka, gentiana- och låsbräkenarter. Ängar av denna typ är belägna nedanför fjällkedjan eller andra bergsområden. Fuktigare stråk kan ingå.

Förutsättningar för gynnsam bevarandestatus:

- Slätter, höbärgning, röjning av igenväxningsvegetation, eventuellt efterbete och fagning.
- Skötseln utformad enligt objektets speciella natur- och kulturvärden.
- Slättertidpunkten är viktig. Slätter ska ske innan fältgentianan blommar i början av augusti.
- I naturtypen får inte förekomma gödsling (förutom från djur som betar i objektet), stödutfodring, kalkning, dikning eller insådd av för naturtypen främmande arter.

5.3 För ingående art enligt Art- och habitatdirektivet 4038, Violett guldvinge (*Lycaena helle*)

Violett guldvinge förekommer i Sverige i två vitt skilda huvudbiotoper. Av störst betydelse är frisk till fuktig, betad eller slåttad, ogödslad mark med rörligt markvatten. Detta kan vara ängsmark men i vissa fall även vägkanter. I nederbördsrikare områden förekommer arten även på torrare underlag. I fjällkedjan förekommer arten i källkärr och i den övre fastmarksövergången i sluttande fattigkärr. Vidare kan arten påträffas i soliga gläntor i skogen, vanligen i anslutning till bäckar eller översilningsmarker ofta där dessa korsas av mindre vägar eller kraftledningsgator. Larvens värdväxt är ormröt, *Bistorta vivipara*. Äggen placeras ett och ett på värdväxten vid mittnerven på bladens undersidor. Larven förpuppar sig samma sommar och gräver ner sig i mossa före förpupningen och övervintrar i puppstadiet. Fjärilen flyger från slutet av maj och under juni månad.

Förutsättningar för gynnsam bevarandestatus:

- Violett guldvinge är en av de fåtal dagfjärilsarter som gynnas av kontinuerligt hävdad slåttermark. Sannolikt gynnas larvutvecklingen av att slåtter och höbärgning inte nämnvärt skadar den lågvuxna ormröten, utan istället exponerar markytan för solinstrålning. Den lågvuxna och solkrävande ormröten konkurreras ut inom ett par år om hävden upphör.

6. Hot mot Natura 2000 området

Området är skyddat som naturreservat vilket innebär att det i reservatsbeslutet för Gammelbodarna finns föreskrifter som reglerar vilka verksamheter som är förbjudna i området. Det främsta hotet för områdets helhet är utebliven slåtter vilket kommer att resultera i att området växer igen och att livsmiljöerna och dess arter påverkas negativt. Verksamheter och faktorer som kan tänkas påverka Natura 2000-området negativt visas i tabell 3.

Vid beskrivandet av hotbilden för ett område kan endast nu kända problem belysas. Det är viktigt att ha i åtanke att nya hot troligen kommer att identifieras i framtiden. De hot som är av global karaktär t.ex. klimatförändringar och atmosfäriskt spridna miljöbelastningar kan inte lösas genom områdets skötsel. Tyngdpunkten för hotbilden av varje enskilt Natura 2000-objekt ligger främst på lokala hot från landskaps- till artnivå.

Tabell 3. Verksamheter och faktorer som kan påverka Natura 2000-områdets naturtyp och art negativt

<i>Naturtyp/Art</i>	<i>Hot</i>
6510, Slätterängar i låglandet	<ul style="list-style-type: none">• Utebliven eller felaktig skötsel, t ex hävd vid fel tidpunkt eller med felaktiga redskap• Tillskottsutfodring vid efterbete ger indirekt näringstillförsel till marken och missgynnar den konkurrenssvaga floran.• Användning av avmaskningsmedel som innehåller avermectin är negativ för den dynglevande insektsfaunan.• Markexploatering och annan markanvändningsförändring i objektet eller i

	<p>angränsande områden, exempelvis skogsplantering, dikning, täktverksamhet samt lednings- och vägdragningar.</p> <ul style="list-style-type: none"> • Körskadorna från t ex uttransport av virke från angränsande skogar.
4038, Violett guldvinge (<i>Lycaena helle</i>)	<ul style="list-style-type: none"> • Violett guldvinge hotas av upphörd traditionell hävd. Larvutvecklingen gynnas av slåtter och höbärgning då ormroten är hävdberoende samtidigt som ökad solexponering av marken ger en gynnsam livsmiljö för larven. Bryts hävden konkurreras den lågvuxna och solälskande ormroten snabbt ut • Modern ensilageteknik är mindre väder- och tidpunktsmässigt bunden slåttermetod. Det finns starka skäl att misstänka att detta leder till att slåttern oftare infaller under ett kritiskt skede i artens livscykel, eller på annat sätt missgynnar arten. • Slätterängar har i stor omfattning planterats med grån då jordbruket upphört eller förändrats. • Förändrad hydrologi. Markavvattning som eliminerar översilningsytorna i både hagmark och gläntrik skogsmark. • Violett guldvinge missgynnas av fragmentering då artens livsmiljöer i hög grad har gått förlorade.

7. Bevarandeåtgärder

7.1 Områdesskydd

Gammelbodarna är utpekade som riksintresse för naturvård enligt 3 kap MB sedan 1988 och ingår i den nationella bevarandeplanen för odlingslandskapet. Förutom att vara skyddat inom nätverket Natura 2000 är också Gammelbodarna skyddade som naturreservat enligt svensk lag. Området har därför det rättsliga skydd som det kan tänkas behövas. Enligt 7 kap 28 a § miljöbalken krävs det tillstånd för att bedriva verksamheter eller vidta åtgärder som på ett betydande sätt kan påverka ett Natura 2000-område. Tillståndsprövningar ska alltid utgå från hur verksamheten eller åtgärden påverkar områdets bevarandemål och möjligheten för området att uppnå bevarandesyftet.

7.2 Skötsel

För att bibehålla värdena i området är det av yttersta vikt att det fortsätter att hävdas enligt traditionella metoder. Skötseln gäller för hela området, både den utpekade naturtypen, vilket också är själva hackslåtten, och kringliggande åkermark. Byggnader som finns inom området ska bevaras och underhållas. Detta arbete görs i samarbete med markägarna. Eftersom det växer fältgentiana som blommar sent i området är slåttertidpunkten viktig. Slätter ska ske mellan mitten och slutet av juli innan fältgentianan blommar.

Naturreservatsbeslutet reglerar hur området ska skötas. Länsstyrelsen har upprättat skötselavtal med lokal entreprenör som praktiskt genomför åtgärderna. I tabell 4 visas en sammanfattning av planerade skötselåtgärder.

Tabell 4. Sammanfattning av planerade skötselåtgärder

<i>Delområde</i>	<i>Skötselåtgärd</i>	<i>Tidpunkt</i>	<i>Prioritet</i>
Hackslätten	Slätterhävd	Från midsommar – mitten av juli-slutet av juli varje år	1
Hackslätten	Efterbete	Under augusti-september	2
Åker, lägdor och renar	Maskinell slätterhävd	Årligen	1

8. Bevarandestatus

Bevarandestatusen för området i sin helhet är gynnsam då området årligen slås och efterbetas enligt traditionell hävd.

9. Uppföljning av bevarandemål

Uppföljning av naturtyper och arter sker enligt Naturvårdsverket riktlinjer för uppföljning av skyddade områden och är beskrivna i regionala uppföljningsplaner på Naturvårdsverkets hemsida. Områdesvis uppföljning kommer att ske inom ett enskilt Natura 2000 område ifall det finns faktorer som där behöver följas upp särskilt och som inte fångas upp av den regionala uppföljningsplanen. Utvärdering av gynnsam bevarandestatus för naturtyper och arter sker på biogeografisk nivå, för Västernorrlands län den boreala regionen.

Inom Gammelbodarna bör särskilt violett guldvinge tas hänsyn till i uppföljningen. Arten ingår i åtgärdsprogram vilket också bör beaktas vid uppföljningen.

10. Referenser

Art-och habitatdirektivet, Rådets direktiv 92/43/EEG an den 21 maj 1992 om bevarande av livsmiljöer samt vilda djur och växter, officiell svensk översättning, version 01.01.2007

Natura 2000 i Sverige, handbok med allmänna råd, Naturvårdsverkets handbok 2003:9

15 - 17 §§ Förordningen (1998:1252) om områdesskydd enligt miljöbalken m. m.

Länsstyrelsen i Västernorrlands län, 1993: Program för bevarande av odlingslandskapets natur- och kulturmiljövärden. Länsstyrelsen 93:1 Härnösand.

Länsstyrelsen i Västernorrlands län, 1992: Ängs- och hagmarker i Västernorrlands län - del 1 Medelpad. Länsstyrelsen. Härnösand.

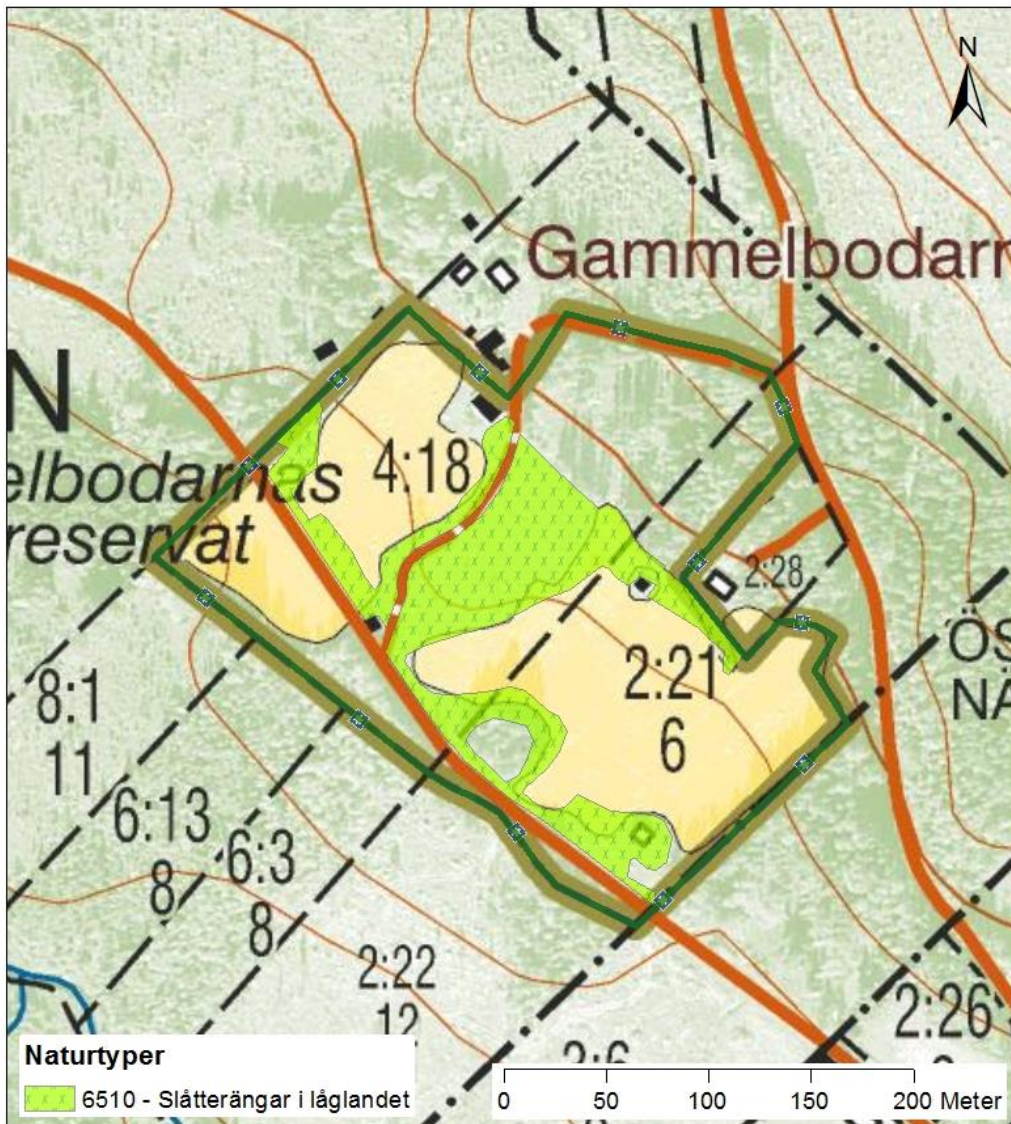
Åtgärdsprogram för violett guldvinge 2014-2018. Rapport 6603, Naturvårdsverket.

Naturvårdsverket, 1996: Nationell bevarandeplan för odlingslandskapet. Stockholm.

Viotti, A. 1986. Natur och kultur längs Ljungans dalgång.

11. Kartor

Kartorna nedan visar de ingående naturtypernas utbredning samt en översikt av området. Aktuell information om naturtyperns utbredning och arter i ett enskilt område finns på Naturvårdsverkets hemsida, kartverket skyddad natur. Observera att det är naturtypernas utbredning och förekomst i verkligheten som gäller vid en tillståndsprovning enligt miljöbalken. Det innebär att både rapporterad areal och det som framgår av naturanaturtypskartan (NNK) kan behöva säkerställas med ytterligare uppgifter, t.ex. fältinventeringar.



© Länsstyrelsen Västernorrland
© Lantmäteriet Geodatasamverkan