



Länsstyrelsen
Västernorrland



Bevarandeplan Natura 2000

Herrbergsliden SE0710082

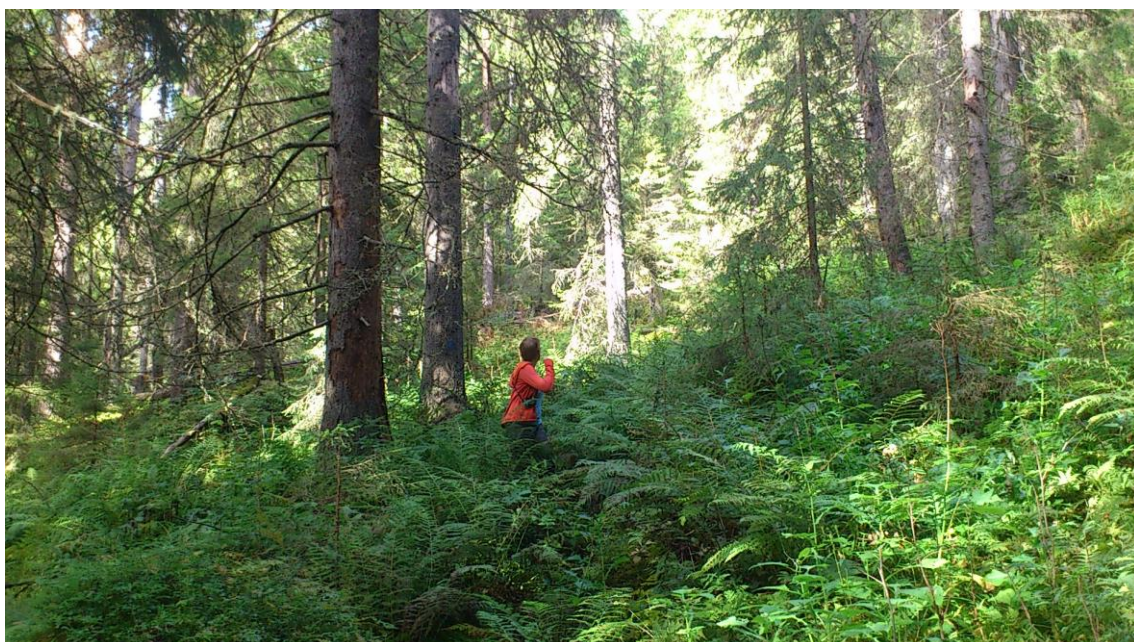


Foto: Heléne Öhrling

Namn:	Herrbergsliden
Områdeskod:	SE0710082
Områdestyp:	SAC 2011-03
Area:	134 hektar
Skyddsform:	Naturresevat
Kommun:	Örnsköldsvik
Tillsynsmyndighet:	Länsstyrelsen i Västernorrlands län
Koordinat:	707403/164650
Karta:	20I 4J
Ägarförhållanden:	statligt
Uppdaterad:	2018-12

INNEHÅLLSFÖRTECKNING

1. ALLMÄNT OM NATURA 2000	3
1.1 Allmänt om bevarandeplanen	3
2. GRUNDER FÖR UTPEKANDE	3
2.1 Ingående naturtyper enligt Art- och habitatdirektivet	3
3. BEVARANDESYFTEN OCH BEVARANDEMÅL	4
4. OMRÅDESBESKRIVNING	4
4.1 Allmän områdesbeskrivning.	4
4.2 Intressanta arter i området, ej med i Art- och habitatdirektivet	5
5. EKOLOGISKA FÖRUTSÄTTNINGAR.....	5
5.1 För området i dess helhet	5
5.2 För ingående naturtyper enligt Art- och habitatdirektivet	5
6. HOTBILD MOT NATURA 2000-OMRÅDET	6
7. BEVARANDEÅTGÄRDER.....	7
7.1 Områdesskydd.....	7
7.2 Skötsel	7
8. BEVARANDESTATUS	8
9. UPPFÖLJNING AV BEVARANDEMÅL	8
10. REFERENSER	8
11. KARTOR	9

1. Allmänt om Natura 2000

Natura 2000 heter det nätverk av skyddsvärda områden som alla EU:s medlemsstater ska bidra till att skapa enligt EU:s två naturvårdsdirektiv, Art- och habitatdirektivet (Rådets direktiv 92/43/EEG av den 21 maj 1992 om bevarande av livsmiljöer samt vilda djur och växter) samt Fågeldirektivet (Rådets direktiv 79/409/EEG av den 2 april 1979 om bevarande av vilda fåglar). Syftet är att bidra till bevarandet av den biologiska mångfalden inom gemenskapen. Sverige har som medlem i EU åtagit sig att se till att naturtyperna och arterna har gynnsam bevarandestatus, dvs. att de finns kvar i långsiktigt hållbar omfattning genom att vidta bevarandeåtgärder i form av skydd och skötsel. Genom 15–17 §§ Förordningen (1998:1252) om områdesskydd har EU-direktiven implementerats i svensk lagstiftning. Ett särskilt tillstånd krävs om man vill utföra åtgärder som kan påverka miljön i ett Natura 2000-område på ett betydande sätt. Som en hjälp vid arbetet med att bevara naturvärdena i Natura 2000-områden samt som ett stöd för verksamheter som bedrivs i anslutning till området ska det finnas bevarandeplaner för samtliga områden.

1.1 Allmänt om bevarandeplanen

Bevarandeplanen är det dokument som ska beskriva vad som är syftet med bevarandet av varje enskilt Natura 2000-område och som ska ange vilka bevarandeåtgärder som planeras. Bevarandeplanen behandlar områdets ingående naturtyper och arter som finns upptagna i EU:s två naturvårdsdirektiv, Art- och habitatdirektivet samt Fågeldirektivet. En viktig del i arbetet med att vidta nödvändiga bevarandeåtgärder är formuleringen av bevarandesyfte och bevarandemål för varje Natura 2000-område samt att planera och prioritera vilka bevarandeåtgärder som behövs utifrån i dagsläget kända förhållanden och hot. Bevarandesyftet utgår från 17§ Förordningen om områdesskydd som anger att länsstyrelserna ska upprätta beskrivningar av syftet samt för de livsmiljöer och arter för vilka gynnsam bevarandestatus ska upprätthållas eller återställas.

2. Grunder för utpekande

2.1 Ingående naturtyper enligt Art- och habitatdirektivet

Herrbergsliden är utpekad att ingå i nätverket Natura 2000 enligt Art- och habitatdirektivet mot bakgrund av att det inom området finns naturtyper (tabell 1) och en art (tabell 2) som ingår i direktivet. Främsta motivet för utpekande av området är förekomsten av de i direktivet prioriterade naturtyperna västlig taiga, skogbevuxen myr och arten rödhalsad brunbagge (*Phryganophilus ruficollis*). På kartan finns naturtyperna redovisade geografiskt för området.

Tabell 1. Ingående naturtyper enligt Art- och habitatdirektivet

Kod	Naturtyp	Areal (ha)	Andel (%)
9010*	Västlig taiga undergrupper: Gamla grandominerade skogar Gamla barrblandskogar	123	92
91D0*	Skogbevuxen myr	3	2

*) = Prioriterad naturtyp

Tabell 2. Ingående art enligt Art- och habitatdirektivet

Kod	Art
4021	Rödhalsad brunbagge (<i>Phryganophilus ruficollis</i>)

3. Bevarandesyften och bevarandemål

Det överordnade bevarandesyftet för Natura 2000-nätverket är att bidra till bevarandet av biologisk mångfald genom att bibehålla eller återskapa gynnsam bevarandestatus för de naturtyper och arter som omfattas av EU:s fågeldirektiv eller Art- och habitatdirektiv. För det enskilda Natura 2000-området är det överordnade syftet att bevara eller återställa ett gynnsamt tillstånd för de naturtyper eller arter som utgjort grund för utpekandet av området.

Natura 2000-området Herrbergsliden domineras av granskog med insprängda aspar och överståndare av tall. Det främsta bevarandesyftet är att bevara skogsnaturtyperna samt förekomsten av rödhalsad brunbagge. Syftet ska uppnås genom att området lämnas till fri utveckling där naturlig dynamik får råda.

Området är skyddat som naturreservat därmed finns inget behov av ytterligare bevarandeåtgärder. I tabell 3 och 4 finns en sammanfattning av de bevarandemål som anger det tillstånd som bör råda i det enskilda området för att optimera områdets bidrag till uppnåendet av gynnsam bevarandestatus på nationell, biogeografisk eller EU-nivå.

Tabell 3. Bevarandemål för ingående naturtyper

<i>Naturtyp</i>	<i>Bevarandemål</i>
9010, Västlig taiga	<ul style="list-style-type: none"> Naturtypen ska bibehållas i minst 123 ha. Skoglig kontinuitet och naturlig dynamik ska råda. Mängden död ved ska utgöra minst 20 % av totalvolymen ved för barrblandskogar och grandominerade miljöer dock minst 20 m³/ha. Sumpskogarna ska ha en ostörd hydrologi. Typiska arter som t.ex. lappticka, vedtrappmossa och rynkskinn ska ha ej minskande populationer.
91D0, Skogbevuxen myr	<ul style="list-style-type: none"> Naturtypen ska bibehållas i minst 3 ha. Naturlig hydrologisk regim och skoglig kontinuitet ska råda Typiska arter ska ej ha minskande populationer

Tabell 4. Bevarandemål för ingående art

<i>Art</i>	<i>Bevarandemål</i>
4021, Rödhalsad brunbagge (<i>Phryganophilus ruficollis</i>)	<ul style="list-style-type: none"> Det ska i området finnas en god tillgång på lämpligt substrat för arten, dvs. död gran och björkved angripna av vedsvamparna gråporing och fnöskticka. Populationen ska bibehållas och gärna öka.

4. Områdesbeskrivning

4.1 Allmän områdesbeskrivning.

Natura 2000-området Herrbergsliden är ett naturskogsartat område som omfattar delar av Herrbergslidens syd- och ostsluttningar. Området är mycket kuperat och domineras helt av granskog med enstaka tallöverståndare och grövre asp. Skogen är påtagligt olikåldrig men åldersklasserna 100–140 år dominerar. Som helhet är skogen mycket grov och högvuxen på grund av det rörliga markvattnet, god mineralogi och det sydvända läget. I nedre delen av sydsluttningen finns en s.k. plusgran vars ympar använts i växtförädlingsarbetet. Den är hela 36 meter hög och väldigt grov (285 cm i omkrets vid brösthöjd, 1993).

Skogen har växt upp efter bränder på 1800-talet. Efter det har bara enstaka plockhuggning skett, fränsett mindre veduttag under 1940-talet. I området finns det därför idag gott om lågor och torrakor. Speciellt urskogsartad är bäckravinen i nordost. Området är mycket näringsrikt och stora delar av skogen är av hög- eller lågörtstyp. I nedre delen av sydslutningen är vegetationen mycket rik, anmärkningsvärt är den rika förekomsten av blåsippan som här har en av sina nordligaste lokaler.

4.2 Intressanta arter i området, ej med i Art- och habitatdirektivet

Den olikåldriga skogen med omväxlande bonitet ger plats åt ett flertal arter. Här finns ett flertal rödlistade vedsvampar såsom lappticka (*Amylocystis lapponica*) och ostticka (*Sceletocutis odora*) och även andra intressanta arter som vedtrappmossa (*Anastrophyllum hellerianum*), violettgrå tagellav (*Bryoria nadvornikiana*), trolldruva (*Actaea spicata*) och blåsippan (*Hepatica nobilis*).

5. Ekologiska förutsättningar

5.1 För området i dess helhet

Naturlig barrskog med hög bonitet är idag en värdefull livsmiljö för många arter och har förutsättning att vara det så länge inte området påverkas av modernt skogsbruk och bergsslutningarna lämnas orörda.

5.2 För ingående naturtyper enligt Art- och habitatdirektivet

9010, Västlig taiga. Naturliga, gamla, barrträdsdominerade skogar i norra och mellersta Sverige samt yngre successioner som utvecklas naturligt efter brand eller omfattande stormfällningar. Med naturliga, gamla skogar menas skogar som bibehållit en stor del av den naturliga skogens artsammansättning, åldersvariation och ekologiska funktion. Dessa skogar kan ha en viss mänsklig påverkan genom exempelvis plockhuggning, men de har aldrig omfattats av större kalavverkningar. Naturtypen hyser mycket stor variation av arter allt från vanliga skogsarter till en rad hotade arter bland mossor, lavar, svampar och insekter (främst skalbaggar) mm.

Undergrupper:

Gamla grandominerade skogar, gamla barrblandskogar utgör de naturliga skogarnas kärna och omfattar rikligt med grovvuxna träd och murken ved av varierande ålder.

Förutsättningar för gynnsam bevarandestatus:

- Skoglig kontinuitet. En viktig förutsättning är en kontinuitet av trädbestånd där det har skapats en naturlig åldersdifferentiering och artsammansättning.
- Naturlig dynamik. Naturvärdena utvecklas i huvudsak genom naturlig dynamik, vilket omfattar störningar såsom t.ex. stormfällningar, insektsangrepp, översvämningar och brand.
- Förekomst av substrat, såsom t.ex. död ved (grenar, torrträd, lågor mm. i olika nedbrytningsstadier), gamla, grova träd med dithörande barkstruktur, vilka är en förutsättning för epifytiska lavar och svampar knutna till naturtypen och vedlevande insekter samt lövträd av t.ex. asp, sälk och rönn, vilka utgör viktiga substrat för vissa lavar och mossor och dessutom är viktiga som hålträd för fåglar. Gamla träd och lång trädkontinuitet är även viktigt för marklevande mykorrhizasvampar.
- Ostörd hydrologi i framför allt sumpskogsmiljöer, samt i angränsande myrmark.

- Ingen påtaglig minskning av populationerna hos de typiska arterna i naturtypen. De typiska arterna är indikatorarter vars förekomst indikerar gynnsam bevarandestatus hos naturtypen genom att de reagerar relativt tidigt på någon av de hotfaktorer som är aktuella för naturtypen.

91D0, Skogbevuxen myr. Myrar som är skogbevuxna med barr-, bland- eller lövskog. Krontäckningen ska vara minst 25 % och högst 70 %. Naturtypen domineras av bl.a. glasbjörk, tall, gran, ris, starr och vitmossarter.

Förutsättningar för gynnsam bevarandestatus är:

- Skoglig kontinuitet. En viktig förutsättning är en kontinuitet av trädbestånd där det har skapats en naturlig åldersdifferentiering och artsammansättning.
- Naturlig dynamik. Naturvärdena utvecklas i huvudsak genom naturlig dynamik, vilket omfattar störningar som t.ex. stormfällningar, insektsangrepp och översvämningar.
- Opåverkad hydrologi och hydrokemi.
- Förekomst av substrat för främst mossor och lavar. Exempel på substrat är död ved (högstubbar, grenar, torrträd, hålträd, lågor m.m. av olika trädslag och nedbrytningsgrad), gamla och grova träd av olika trädslag.
- Ingen påtaglig minskning av populationerna hos de typiska arterna i naturtypen. De typiska arterna är indikatorarter vars förekomst indikerar gynnsam bevarandestatus hos naturtypen genom att de reagerar relativt tidigt på någon av de hotfaktorer som är aktuella för naturtypen.

5.2 För ingående art enligt Art- och habitatdirektivet

4021, Rödhalsad brunbagge (*Phryganophilus ruficollis*).

Rödhalsad brunbagge är en extremt sällsynt art. Rödhalsad brunbagge är knuten till dödvad angripen av vedsvamp. Larverna är påträffade i veden av liggande stammar av ek, gran och björk. Larvutvecklingen är flerårig och samma stamparti angrips under flera år i rad. Förpuppning kan ske redan på hösten, och övervintring sker sedan i puppstadiet. Den nykläckta skalbaggen är påträffad sittande på stammar eller under tickor i juni följande år. I Norge nära gränsen till Sverige påträffades arten på 1980-talet med angrepp i både gran- och björkstammar liggande på ett hygge som bränts tio år tidigare. Detta indikerar att arten förmodligen gynnas av storskaliga störningar som brand och översvämningar där en kontinuerlig tillgång på död ved med variation i strukturer kommer att genereras över en längre tid.

Förutsättningar för gynnsam bevarandestatus är:

- En kontinuerlig tillgång på död ved.

6. Hotbild mot Natura 2000-området

Herrbergsliden är förutom att vara skyddat inom nätverket Natura 2000 också utpekad som riksintresse för naturvården och skyddat som naturreservat, vilket innebär att det i reservatsbeslutet finns föreskrifter som hindrar arbetsföretag som kan skada naturmiljön. Verksamheter och faktorer som kan tänkas påverka Natura 2000-området negativt visas i tabell 3.

Vid beskrivandet av hotbilden för ett område kan endast nu kända problem belysas. Det är viktigt att ha i åtanke att nya hot troligen kommer att identifieras i framtiden. De hot som är

av global karaktär, t.ex. klimatförändringar och atmosfäriskt spridna miljöbelastningar, kan inte lösas genom områdets skötsel. I övervakningsarbetet är det viktigt att i mån av resurser redovisa hur de globala problemen utvecklas på såväl objekts- som länsnivå. Tyngdpunkten för hotbilden av varje enskilt Natura 2000-objekt ligger främst på lokala hot från landskaps- till artnivå.

Tabell 5. Verksamheter och faktorer som kan påverka Natura 2000-området negativt

<i>Naturtyp</i>	<i>Hot</i>
9010, Västlig taiga	<ul style="list-style-type: none"> • Inga direkta hot finns i dagsläget
91D0, Skogbevuxen myr	<ul style="list-style-type: none"> • Ingrepp i kringliggande vattenytans hydrologi, eller förändrad vattenregim i ett vattendrag. • Spridning av till exempel aska och gödningsämnen i habitatet ger drastiska förändringar på vegetationens artsammansättning. Motsvarande spridning av kemiska substanser i habitatets närhet kan också skada habitatet genom luftburen deposition eller genom transport med tillrinnande vatten. En zon på 50 m närmast habitatet undantagen från spridning antas minska hotet.

Tabell 6. Verksamheter och faktorer som kan påverka Natura 2000-områdets art negativt

<i>Art</i>	<i>Hot</i>
4021, Rödhalsad brunbagge (<i>Phryganophilus ruficollis</i>)	<ul style="list-style-type: none"> • Arten är extremt sällsynt, i Sverige förekommer fynd från bara vart 30:e år, och alla fynd kommer från olika lokaler. Arten har därmed en starkt fragmenterad utbredning och slumpmässiga händelser kan göra att arten dör ut. Risken förstärks av att populationen kan variera stort mellan år p.g.a. växlande tillgång på substrat. • Brist på lämpligt substrat • Med stor sannolikhet utgör den låga brandfrekvensen ett hot mot arten. Arten gynnas sannolikt av skogsbrand, översvämningar och andra storskaliga störningar som genererar död ved och bidrar till variation i strukturer

7. Bevarandeåtgärder

7.1 Områdesskydd

Området är förutom att vara skyddat inom nätverket Natura 2000 också skyddat som naturreservat enligt svensk lag. Området har därför det rättsliga skydd som det kan tänkas behövas. Enligt 7 kap 28 a § miljöbalken krävs det tillstånd för att bedriva verksamheter eller vidta åtgärder som på ett betydande sätt kan påverka ett natura 2000-område.

Tillståndsprövningar ska utgå från hur verksamheten eller åtgärden påverkar områdets bevarandemål och möjligheten för området att uppnå bevarandesyftet.

7.2 Skötsel

Området lämnas för fri utveckling där naturliga processer ska få råda. Sammanfattning av planerade skötselåtgärder visas i tabell 4.

Tabell 4. Sammanfattning av planerade skötselåtgärder

<i>Skötselåtgärd</i>	<i>Tidpunkt</i>	<i>Prioritet</i>
Fri naturlig utveckling	Tills vidare	1

8. Bevarandestatus

Bevarandestatusen för området i sin helhet är gynnsam då området är relativt opåverkat från storskaligt skogsbruk och en god hydrologisk regim råder.

9. Uppföljning av bevarandemål

Uppföljning av naturtyper och arter sker enligt Naturvårdsverket riktlinjer för uppföljning av skyddade områden och är beskrivna i regionala uppföljningsplaner på Naturvårdsverkets hemsida. Områdesvis uppföljning kommer att ske inom ett enskilt Natura 2000 område ifall det finns faktorer som där behöver följas upp särskilt och som inte fångas upp av den regionala uppföljningsplanen. Utvärdering av gynnsam bevarandestatus för naturtyper och arter sker på biogeografisk nivå, för Västernorrlands län den boreala regionen.

Inom Herrbergsliden bör särskilt rödhalsad brunbagge tas hänsyn till i uppföljningen. Uppföljning av arten sker enligt följande:

4021, Rödhalsad brunbagge (*Phryganophilus ruficollis*)

- Förekomst av arten ska konstateras minst vart 12:e år

10. Referenser

Falk, S och Andersson, A. 1980. Gammelskogen på Herrbergsliden - en inventeringsrapport.

Länsstyrelsen i Västernorrland 1993. Beslut om bildande av Herrbergslidens naturreservat, Örnsköldsviks kommun, Västernorrlands län.

Simonsson, Per. 1979:11 Urskogar och naturskogar i Västernorrlands län.

Örnsköldsviks kommun 2000. Örnsköldsviks naturguide.

Naturvårdsverket 2003. Natura 2000 i Sverige. Handbok med allmänna råd. Handbok 2003:9.

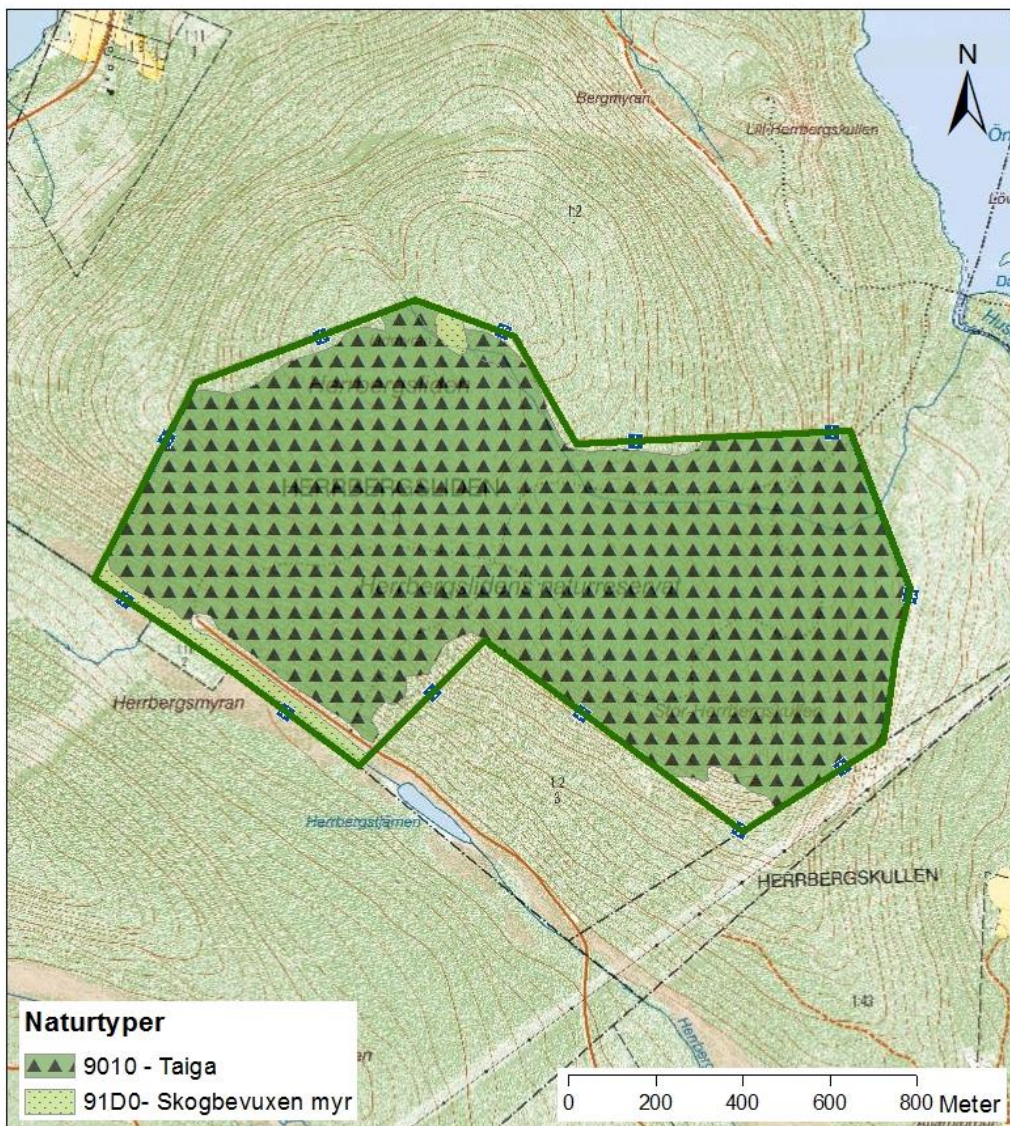
Art-och habitatdirektivet, Rådets direktiv 92/43/EEG an den 21 maj 1992 om bevarande av livsmiljöer samt vilda djur och växter, officiell svensk översättning, version 01.01.2007

Natura 2000 i Sverige, handbok med allmänna råd, Naturvårdsverkets handbok 2003:9

15-17 §§ Förordningen (1998:1252) om områdesskydd enligt miljöbalken m. m.

11. Kartor

Kartorna nedan visar de ingående naturtypernas utbredning samt en översikt av området. Aktuell information om naturtyperns utbredning och arter i ett enskilt område finns på Naturvårdsverkets hemsida, kartverktyget skyddad natur. Observera att det är naturtypernas utbredning och förekomst i verkligheten som gäller vid en tillståndsprövning enligt miljöbalken. Det innebär att både rapporterad areal och det som framgår av naturanaturtypskartan (NNK) kan behöva säkerställas med ytterligare uppgifter, t.ex. fältinventeringar.



■ Natura 2000

■ Naturreservat



© Länsstyrelsen Västernorrland
© Lantmäteriet Geodatasamverkan