



Länsstyrelsen
Västernorrland



Bevarandeplan Natura 2000

Västanåhöjden SE0710059



Foto: Johan Rytterstam

Namn:	Västanåhöjden
Områdeskod:	SE0710059
Områdestyp:	SAC 2011-03
Areal:	261,1 hektar
Skyddsform:	Naturresevat
Kommun:	Örnsköldsvik
Tillsynsmyndighet:	Länsstyrelsen i Västernorrlands län
Koordinat:	700985/162217
Karta:	19I 1E
Ägarförhållanden:	statligt
Uppdaterad:	2018-11

INNEHÅLLSFÖRTECKNING

1. ALLMÄNT OM NATURA 2000	3
1.1 Allmänt om bevarandeplanen.....	3
2. GRUNDER FÖR UTPEKANDE	3
2.1 Ingående naturtyper och art enligt art- och habitatdirektivet	3
3. BEVARANDESYFTEN OCH BEVARANDEMÅL.....	4
4. OMRÅDESBESKRIVNING.....	5
4.1 Allmän områdesbeskrivning	5
4.2 Intressanta arter i området, ej med i art- och habitatdirektivet.....	5
5. EKOLOGISKA FÖRUTSÄTTNINGAR	5
5.1 För området i dess helhet	5
5.2 För ingående naturtyper enligt art- och habitatdirektivet.....	5
5.3 För ingående art enligt art- och habitatdirektivet	7
6. HOTBILD MOT NATURA 2000-OMRÅDET	7
7. BEVARANDEÅTGÄRDER.....	8
7.1 Områdesskydd.....	8
7.2 Skötsel	8
8. BEVARANDESTATUS	8
9. UPPFÖLJNING AV BEVARANDEMÅL.....	8
10. REFERENSER	8
11. KARTOR	10

1. Allmänt om Natura 2000

Natura 2000 heter det nätverk av skyddsvärda områden som alla EU:s medlemsstater ska bidra till att skapa enligt EU:s två naturvårdsdirektiv, Art- och habitatdirektivet (Rådets direktiv 92/43/EEG av den 21 maj 1992 om bevarande av livsmiljöer samt vilda djur och växter) samt Fågeldirektivet (Rådets direktiv 79/409/EEG av den 2 april 1979 om bevarande av vilda fåglar). Syftet är att bidra till bevarandet av den biologiska mångfalden inom gemenskapen. Sverige har som medlem i EU åtagit sig att se till att naturtyperna och arterna har gynnsam bevarandestatus, dvs. att de finns kvar i långsiktigt hållbar omfattning genom att vidta bevarandeåtgärder i form av skydd och skötsel. Genom 15–17 §§ Förordningen (1998:1252) om områdesskydd har EU-direktiven implementerats i svensk lagstiftning. Ett särskilt tillstånd krävs om man vill utföra åtgärder som kan påverka miljön i ett Natura 2000-område på ett betydande sätt. Som en hjälp vid arbetet med att bevara naturvärdena i Natura 2000-områden samt som ett stöd för verksamheter som bedrivs i anslutning till området ska det finnas bevarandeplaner för samtliga områden.

1.1 Allmänt om bevarandeplanen

Bevarandeplanen är det dokument som ska beskriva vad som är syftet med bevarandet av varje enskilt Natura 2000-område och som ska ange vilka bevarandeåtgärder som planeras. Bevarandeplanen behandlar områdets ingående naturtyper och arter som finns upptagna i EU:s två naturvårdsdirektiv, Art- och habitatdirektivet samt Fågeldirektivet. En viktig del i arbetet med att vidta nödvändiga bevarandeåtgärder är formuleringen av bevarandesyfte och bevarandemål för varje Natura 2000-område samt att planera och prioritera vilka bevarandeåtgärder som behövs utifrån i dagsläget kända förhållanden och hot. Bevarandesyftet utgår från 17§ Förordningen om områdesskydd som anger att länsstyrelserna ska upprätta beskrivningar av syftet samt för de livsmiljöer och arter för vilka gynnsam bevarandestatus ska upprätthållas eller återställas.

2. Grunder för utpekande

2.1 Ingående naturtyper och art enligt art- och habitatdirektivet

Området är utpekade att ingå i Natura 2000-nätverket enligt art & habitatdirektivet mot bakgrund av att det inom området finns i direktivet ingående naturtyper (tabell 1) och art (tabell 2). Främsta motivet för utpekande av området är förekomsten av gammal skog inom den prioriterade naturtypen västlig taiga. På kartan finns naturtyperna redovisade geografiskt för området.

Tabell 1. Ingående naturtyper enligt art- och habitatdirektivet

<i>Kod</i>	<i>Naturtyp</i>	<i>Areal (ha)</i>	<i>Andel (%)</i>
7140	Öppna svagt välvda mossar, fattiga och intermediära kärr och gungflyn	26,1	10
9010*	Västlig taiga Undergrupper: Gamla talldominerade skogar Gamla grandominerade skogar Gamla barrblandskogar	174,4	67
91D0*	Skogbevuxen myr	22	8

*) = Prioriterad naturtyp

Tabell 2. Ingående art enligt art- och habitatdirektivet

<i>Kod</i>	<i>Art</i>
1361	Lo (<i>Lynx lynx</i>)

3. Bevarandesyften och bevarandemål

Det överordnade bevarandesyftet för Natura 2000-nätverket är att bidra bevarandet av biologisk mångfald genom att bibehålla eller återskapa gynnsam bevarandestatus för de naturtyper och arter som omfattas av EU:s fågeldirektiv eller Art- och habitatdirektiv. För de enskilda Natura 2000-området är det överordnade syftet att bevara eller återställa ett gynnsamt tillstånd för de naturtyper eller arter som utgjort grund för utpekandet av området.

Natura 2000-området Västanåhöjden är en högt belägen grannaturskog. Det främsta bevarandesyftet är att bevara den gamla skogen i området och att bevara de våtmarker som finns i området. Våtmarkernas hydrologi i området är förhållandevis opåverkad och bidrar till områdets höga naturvärden. Syftet ska uppnås genom att området lämnas att i huvudsak utvecklas fritt under rådande processer.

Området är skyddat som naturreservat. Något ytterligare behov av bevarandeåtgärder är inte känt. I tabell 3 och 4 finns en sammanfattning av de bevarandemål som anger det tillstånd som bör råda i det enskilda området för att optimera områdets bidrag till uppnåendet av gynnsam bevarandestatus på nationell, biogeografisk eller EU-nivå.

Tabell 3. Bevarandemål för ingående naturtyper

<i>Naturtyp</i>	<i>Bevarandemål</i>
7140, Öppna svagt välvda mossar, fattiga och intermediära kärr och gungflyn	<ul style="list-style-type: none"> Naturtypen ska bibehållas i minst 26,1 hektar. Naturlig hydrologisk regim ska råda.
9010, Västlig taiga	<ul style="list-style-type: none"> Naturtypen ska bibehållas i minst 174,4 hektar. Skoglig kontinuitet och naturlig dynamik ska råda. Typiska arter som t.ex. långskägg, lappticka, gränsticka och rynkskinn ska ha ej minskande populationer. Långskägg ska finnas på minst 600 träd. Mängden död ved ska utgöra minst 20 % av totalvolymen ved för barrblands- och grandominerade miljöer och minst 10 % för tallmiljöer, dock minst 20 m³/ha.
91D0, Skogbevuxen myr	<ul style="list-style-type: none"> Naturtypen bibehålls i minst 22 hektar Naturlig hydrologisk regim och skoglig kontinuitet ska råda Typiska arter ska ej ha minskande populationer

Tabell 4. Bevarandemål för ingående art

<i>Art</i>	<i>Bevarandemål</i>
1361, Lo (<i>Lynx lynx</i>)	<ul style="list-style-type: none"> Artens livsmiljö, där kuperad ostörd mark utgör väsentlig del, ska bibehållas. Livskraftiga stammar av bytesdjur ska finnas.

4. Områdesbeskrivning

4.1 Allmän områdesbeskrivning

Västanåhöjden är den högst belägna toppen inom Nätra fjällskog med 430 m.ö.h. och omges bl.a. av vidsträckta myrområden. Härifrån har man milsvid utsikt över havsvikar och bergslandskap. De högre partierna och den östra sluttningen är mycket glest beskogade av lågvuxen tall- och gran medan granskogen i sydsluttningen är frodig och högvuxen. I östsluttningen är skogen mycket hänglavsrik. Inslaget av myrmark är påtagligt genom den mosaik av backmyrar som genomkorsar området. Grundvattnet står högt i hela området vilket gör att olika vitmossor dominerar bottenvegetationen. Den fuktiga skogen har inneburit att skogsbränder har varit sällsynta. Detta har bl.a. gjort att Västanåhöjden har en av Sveriges rikaste förekomster av laven långskägg (*Usnea longissima*) med förekomst på mer än 200 träd.

4.2 Intressanta arter i området, ej med i art- och habitatdirektivet

Området hyser förutom långskägg ett flertal andra intressanta arter som gränsticka (*Phellinus nigrolimitatus*), violettgrå tagellav (*Bryoria nadvornikiana*), kuddticka (*Phellinus punctatus*), doftskinn (*Cystostereum murraii*) och stjärntagging (*Asterodon ferruginosus*). I östra delen växer kambräken (*Blechnum spicant*) på ett par platser och här finns ett område med ringlav (*Evernia divaricata*).

5. Ekologiska förutsättningar

5.1 För området i dess helhet

Naturlig barrskog med inslag av myrar och våtmarker är idag en värdefull livsmiljö för många arter och har förutsättning att vara det så länge inte området påverkas av modernt skogsbruk och hydrologin inte påverkas i närområdet.

5.2 För ingående naturtyper enligt art- och habitatdirektivet

7140, Öppna svagt välvda mossar, fattiga och intermediära kärr och gungflyn, Öppna eller mycket glest skogbevuxna myrar med max 25 % trädtäckning och näringsfattiga miljöer. Naturtypen domineras av våtmarksarter som vitmossarter, ängsull, vattenklöver, mm.

En förutsättning för gynnsam bevarandestatus är:

- att populationerna hos de typiska arterna i naturtypen inte minskar påtagligt. De typiska arterna är indikatorarter vars förekomst indikerar gynnsam bevarandestatus hos naturtypen genom att de reagerar relativt tidigt på någon av de hotfaktorer som är aktuella för naturtypen
- Hydrologi och hydrokemi bör inte påverkas negativt. Detta inkluderar att torv inte oxideras som en följd av ingrepp utan endast som en eventuell följd av naturliga klimatförändringar.
- Vattenregimen i vattendragen bör vara så naturlig som möjligt.
- Täckningsgraden av botten- fält- busk och trädskikt bör inte förändras till att bli nämnvärt glesare eller tätare.
- De strukturer/formelement som finns på myrarna bibehålls. Undantaget det som kan klassas som naturliga förändringar

9010, Västlig taiga, Naturliga, gamla, barrträdsdominerade skogar i norra och mellersta Sverige samt yngre successioner som utvecklas naturligt efter brand eller omfattande stormfällningar. Med naturliga, gamla skogar menas skogar som bibehållit en stor del av den naturliga skogens artsammansättning, åldersvariation och ekologiska funktion. Dessa skogar kan ha en viss mänsklig påverkan genom exempelvis plockhuggning, men de har aldrig omfattats av större kalavverkningar. Naturtypen hyser mycket stor variation av arter allt från vanliga skogsarter till en rad hotade arter bland mossor, lavar, svampar och insekter (främst skalbaggar) mm.

Undergrupper:

Gamla grandominerade skogar, Gamla barrblandskogar utgör de naturliga skogarnas kärna och omfattar rikligt med grovvuxna träd och murken ved av varierande ålder.

Gamla talldominerade skogar, Omfattar tallskogar på magrare marker, ofta mellansuccessioner som i ett senare skede kommer att övertas av gran. Talldominerade skogar är ofta tydligt brandpräglade.

En förutsättning för gynnsam bevarandestatus är:

- att populationerna hos de typiska arterna i naturtypen inte minskar påtagligt. De typiska arterna är indikatorarter vars förekomst indikerar gynnsam bevarandestatus hos naturtypen genom att de reagerar relativt tidigt på någon av de hotfaktorer som är aktuella för naturtypen.
- Skoglig kontinuitet. En viktig förutsättning är en kontinuitet av träd där det har skapats en naturlig åldersdifferentiering och artsammansättning.
- Naturlig dynamik. Naturvärdena utvecklas i huvudsak genom naturlig dynamik, vilket omfattar störningar, t.ex. stormfällningar, insektsangrepp, översvämningar och brand.
- Förekomst av substrat är en förutsättning för epifytiska lavar och svampar knutna till naturtypen, samt även för vedlevande insekter. Exempel på substrat är död ved; grenar, torrträd, lågor m.m. i olika nedbrytningsstadier, gamla och grova träd med dithörande barkstruktur. Gamla träd och lång trädkontinuitet är även viktigt för marklevande mykorrhizasvampar.
- Ostörd hydrologi i framför allt sumpskogsmiljöer, samt i angränsande myrmark.

91D0, Skogbevuxen myr. Myrar som är skogbevuxna med barr-, bland- eller lövskog. Krontäckningen ska vara minst 25 % och högst 70 %. Naturtypen domineras av bl.a. glasbjörk, tall, gran, ris, starr och vitmossarter.

Förutsättningar för gynnsam bevarandestatus:

- Skoglig kontinuitet. En viktig förutsättning är en kontinuitet av trädbestånd där det har skapats en naturlig åldersdifferentiering och artsammansättning.
- Naturlig dynamik. Naturvärdena utvecklas i huvudsak genom naturlig dynamik, vilket omfattar störningar som t.ex. stormfällningar, insektsangrepp och översvämningar.
- Opåverkad hydrologi och hydrokemi.
- Förekomst av substrat för främst mossor och lavar. Exempel på substrat är död ved (högstubbbar, grenar, torrträd, hålträd, lågor m.m. av olika trädslag och nedbrytningsgrad), gamla och grova träd av olika trädslag.
- Ingen påtaglig minskning av populationerna hos de typiska arterna i naturtypen. De typiska arterna är indikatorarter vars förekomst indikerar gynnsam bevarandestatus hos naturtypen genom att de reagerar relativt tidigt på någon av de hotfaktorer som är aktuella för naturtypen.

5.3 För ingående art enligt art- och habitatdirektivet

1361, Lo (*Lynx lynx*)

Lodjurets hemområde är flera kvadratmil stort. Den kräver viltrika marker där födan utgörs av allt från gnagare till större djur som rådjur och ren. Lodjuret förekommer i stor utsträckning i kuperade och ostörda marker där det finns skydd. Ungarna föds i en bergsbrant eller på en annan skyddad plats. Ungarna följer modern i tio månader. Vid parningstiden i mars splittras familjen. Den kan, då den söker revir eller partner, förflytta sig tiotals mil.

En förutsättning för gynnsam bevarandestatus är:

- Att ostörda skyddade områden finns som är lämpliga för förnygring.
- Noggrann uppföljning av utbredning och antal

6. Hotbild mot Natura 2000-området

Västanåhöjden är skyddat som naturreservat, vilket innebär att de stora hoten är undanröjda. Verksamheter och faktorer som kan tänkas påverka Natura 2000-området negativt visas i tabell 5.

Vid beskrivandet av hotbilden för ett område kan endast nu kända problem belysas. Det är viktigt att ha i åtanke att nya hot troligen kommer att identifieras i framtiden. De hot som är av global karaktär t.ex. klimatförändringar och atmosfäriskt spridna miljöbelastningar kan inte lösas genom områdets skötsel. I övervakningsarbetet är det viktigt att i mån av resurser redovisa hur de globala problemen utvecklas på såväl objekts- som länsnivå. Tyngdpunkten för hotbilden av varje enskilt Natura 2000-objekt ligger främst på lokala hot från landskaps- till artnivå.

Tabell 5. Verksamheter och faktorer som kan påverka natura 2000-områdets naturtyper och art negativt

<i>Naturtyp/Art</i>	<i>Hot</i>
7140, Öppna svagt välvda mossar, fattiga och intermediära kärr och gungflyn	<ul style="list-style-type: none"> • Markavvattnande åtgärder liksom dämning som kan påverka habitatets hydrologi och hydrokemi på ett negativt sätt. Även markavvattningsföretag och dämning i närliggande våtmarks- eller fastmarksmiljöer kan ge en negativ påverkan på habitatet. • Genom att anlägga skogsbilvägar i närheten av habitatet kan hydrologin och/eller hydrokemin i området påverkas negativt.
9010, Västlig taiga	<ul style="list-style-type: none"> • Inga direkta hot i dagsläget
91D0, Skogbevuxen myr	<ul style="list-style-type: none"> • Ingrepp i kringliggande vattenytans hydrologi, eller förändrad vattenregim i ett vattendrag. • Spridning av till exempel aska och gödningsämnen i habitatet ger drastiska förändringar på vegetationens artsammansättning. Motsvarande spridning av kemiska substanser i habitatets närhet kan också skada habitatet genom luftburen deposition eller genom transport med tillrinnande vatten. En zon på 50 m närmast habitatet undantagen från spridning antas minska hotet.
1361, Lo (<i>Lynx lynx</i>)	<ul style="list-style-type: none"> • Illegal jakt • Ett alltför hårt legalt jakttryck. • Rävskabb • Trafik

7. Bevarandeåtgärder

7.1 Områdesskydd

Området är förutom att vara skyddat inom nätverket Natura 2000 också skyddat som naturreservat enligt svensk lag. Området har därför det rättsliga skydd som det kan tänkas behövas. Enligt 7 kap 28 a § miljöbalken krävs det tillstånd för att bedriva verksamheter eller vidta åtgärder som på ett betydande sätt kan påverka ett natura 2000-område.

Tillståndsprövningar ska utgå från hur verksamheten eller åtgärden påverkar områdets bevarandemål och möjligheten för området att uppnå bevarandesyftet.

7.2 Skötsel

Området lämnas till fri utveckling under naturligt rådande processer. Sammanfattning av planerade skötselåtgärder visas i tabell 6.

Tabell 6. Sammanfattning av planerade skötselåtgärder

<i>Skötselåtgärd</i>	<i>Tidpunkt</i>	<i>Prioritet</i>
Fri naturlig utveckling	Tills vidare	1

8. Bevarandestatus

Bevarandestatusen för området i sin helhet är gynnsam då området är relativt opåverkat från storskaligt skogsbruk och en god hydrologisk regim råder.

9. Uppföljning av bevarandemål

Uppföljning av naturtyper och arter sker enligt Naturvårdsverket riktlinjer för uppföljning av skyddade områden och är beskrivna i regionala uppföljningsplaner på Naturvårdsverkets hemsida. Områdesvis uppföljning kommer att ske inom ett enskilt Natura 2000 område ifall det finns faktorer som där behöver följas upp särskilt och som inte fångas upp av den regionala uppföljningsplanen. Utvärdering av gynnsam bevarandestatus för naturtyper och arter sker på biogeografisk nivå, för Västernorrlands län den boreala regionen.

10. Referenser

Art-och habitatdirektivet, Rådets direktiv 92/43/EEG an den 21 maj 1992 om bevarande av livsmiljöer samt vilda djur och växter, officiell svensk översättning, version 01.01.2007

Natura 2000 i Sverige, handbok med allmänna råd, Naturvårdsverkets handbok 2003:9

15–17 §§ Förordningen (1998:1252) om områdesskydd enligt miljöbalken m. m.

Norstedt, Gudrun. 1990. Långskägglaven på Västanåhöjdens västsida –en inventeringsrapport. Länsstyrelsen i Västernorrland. 1990:1

Norstedt, G, Bengtsson. Å. 1991. Långskägglaven i Nätra fjällskog. Länsstyrelsen i Västernorrland. 1991:1

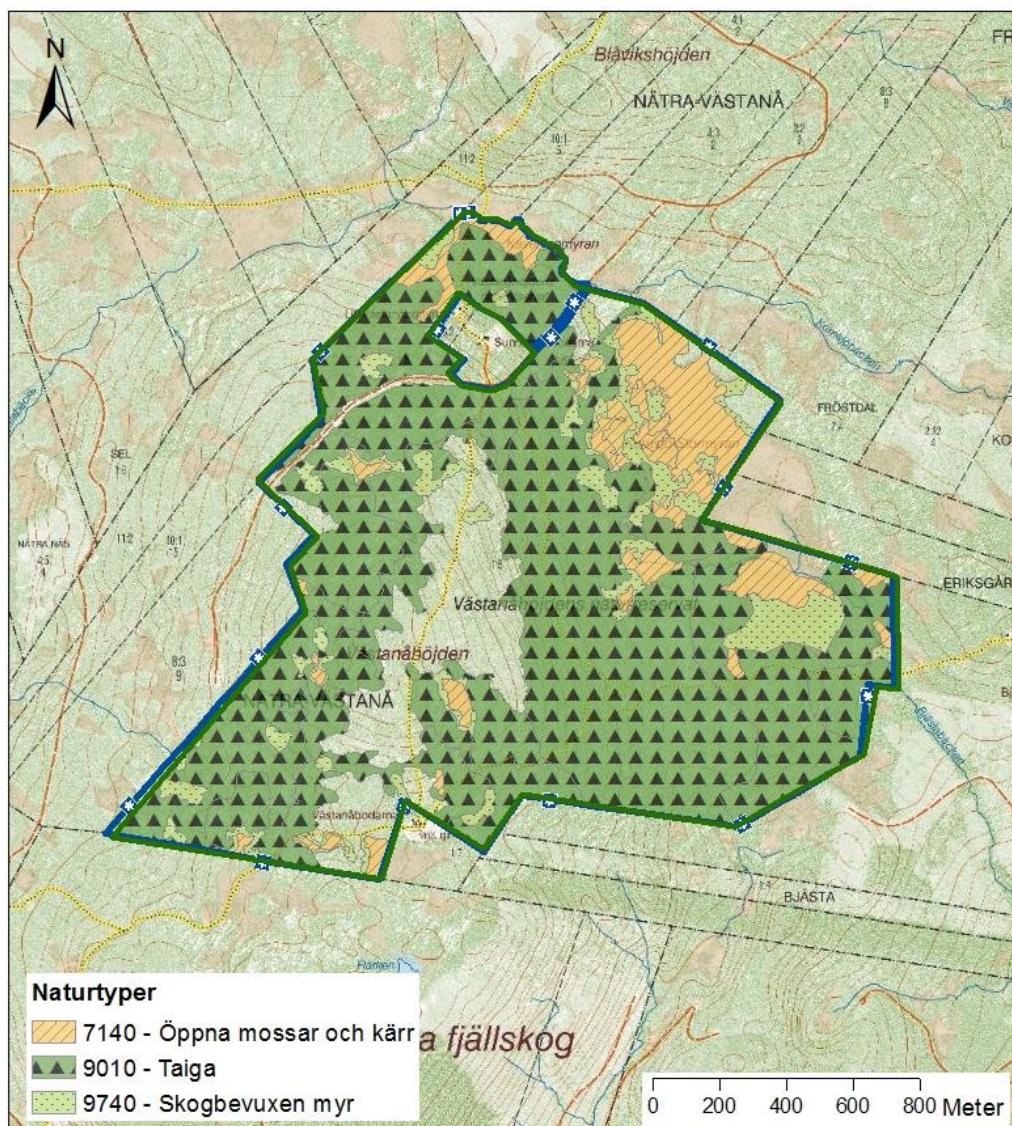
Nätra fjällskog, Förslag till naturvårdsinriktad skogsbruksplan. Skogsvårdsstyrelsen. Juni 1991

Kejerhag, I. Candell, L-G. 1981. Förslag till sommar- och vinterleder inom Nätra och Vibyggerå fjällskogar. Länsstyrelsen i Västernorrland. 1981

Lars Candell. 1981. Kortfattad beskrivning över besiktade byggnader och miljöer. Lämpliga som restaureringsprojekt i Höga kusten och Ådalen. Länsstyrelsen i Västernorrland. 1981

11. Kartor

Kartorna nedan visar de ingående naturtypernas utbredning samt en översikt av området. Aktuell information om naturtypernas utbredning och arter i ett enskilt område finns på Naturvårdsverkets hemsida, kartverket skyddad natur. Observera att det är naturtypernas utbredning och förekomst i verkligheten som gäller vid en tillståndsprövning enligt miljöbalken. Det innebär att både rapporterad areal och det som framgår av naturanaturtypskartan (NNK) kan behöva säkerställas med ytterligare uppgifter, t.ex. fältinventeringar.



■ Natura 2000

★ Naturresevat



NATURA 2000

© Länsstyrelsen Västernorrland

© Lantmäteriet Geodatasamverkan