



Länsstyrelsen
Västernorrland



Bevarandeplan Natura 2000

Åsen SE0710034



Foto: Per Sander

Namn:	Åsen
Områdeskod:	SE0710034
Områdestyp:	SAC 2011-03
Areal:	134 hektar
Skyddsform:	Naturreservat Åsens naturskog
Kommun:	Sundsvall
Tillsynsmyndighet:	Länsstyrelsen i Västernorrlands län
Koordinat:	695709/154498
Karta:	18G 1J
Ägarförhållanden:	statligt
Uppdaterad:	2018-11

INNEHÅLLSFÖRTECKNING

1. ALLMÄNT OM NATURA 2000	3
1.1 Allmänt om bevarandeplanen.....	3
2. GRUNDER FÖR UTPEKANDE	3
2.1 Ingående naturtyper enligt art- och habitatdirektivet	3
3. BEVARANDESYFTEN OCH BEVARANDEMÅL.....	4
4. OMRÅDESBESKRIVNING.....	5
4.1 Allmän områdesbeskrivning.	5
4.2 Intressanta arter i området, ej med i art- och habitatdirektivet.....	5
5. EKOLOGISKA FÖRUTSÄTTNINGAR	5
5.1 För området i dess helhet	5
5.2 För ingående naturtyper enligt art- och habitatdirektivet.....	5
6. HOTBILD MOT NATURA 2000-OMRÅDET	7
7. BEVARANDEÅTGÄRDER.....	8
7.1 Områdesskydd.....	8
7.2 Skötsel	8
8. BEVARANDESTATUS	9
9. UPPFÖLJNING AV BEVARANDEMÅL.....	9
10. REFERENSER	9
11. KARTOR	10

1. Allmänt om Natura 2000

Natura 2000 heter det nätverk av skyddsvärda områden som alla EU:s medlemsstater ska bidra till att skapa enligt EU:s två naturvårdsdirektiv, Art- och habitatdirektivet (Rådets direktiv 92/43/EEG av den 21 maj 1992 om bevarande av livsmiljöer samt vilda djur och växter) samt Fågeldirektivet (Rådets direktiv 79/409/EEG av den 2 april 1979 om bevarande av vilda fåglar). Syftet är att bidra till bevarandet av den biologiska mångfalden inom gemenskapen. Sverige har som medlem i EU åtagit sig att se till att naturtyperna och arterna har gynnsam bevarandestatus, dvs. att de finns kvar i långsiktigt hållbar omfattning genom att vidta bevarandeåtgärder i form av skydd och skötsel. Genom 15–17 §§ Förordningen (1998:1252) om områdesskydd har EU-direktiven implementerats i svensk lagstiftning. Ett särskilt tillstånd krävs om man vill utföra åtgärder som kan påverka miljön i ett Natura 2000-område på ett betydande sätt. Som en hjälp vid arbetet med att bevara naturvärdena i Natura 2000-områden samt som ett stöd för verksamheter som bedrivs i anslutning till området ska det finnas bevarandeplaner för samtliga områden.

1.1 Allmänt om bevarandeplanen

Bevarandeplanen är det dokument som ska beskriva vad som är syftet med bevarandet av varje enskilt Natura 2000-område och som ska ange vilka bevarandeåtgärder som planeras. Bevarandeplanen behandlar områdets ingående naturtyper och arter som finns upptagna i EU:s två naturvårdsdirektiv, Art- och habitatdirektivet samt Fågeldirektivet. En viktig del i arbetet med att vidta nödvändiga bevarandeåtgärder är formuleringen av bevarandesyfte och bevarandemål för varje Natura 2000-område samt att planera och prioritera vilka bevarandeåtgärder som behövs utifrån i dagsläget kända förhållanden och hot. Bevarandesyftet utgår från 17§ Förordningen om områdesskydd som anger att länsstyrelserna ska upprätta beskrivningar av syftet samt för de livsmiljöer och arter för vilka gynnsam bevarandestatus ska upprätthållas eller återställas.

2. Grunder för utpekande

2.1 Ingående naturtyper enligt art- och habitatdirektivet

Området är utpekade att ingå i Natura 2000-nätverket enligt art & habitatdirektivet mot bakgrund av att det inom området finns i direktivet ingående naturtyper (tabell 1). Främsta motivet för utpekande av området är förekomsten av den prioriterade naturtypen västlig taiga.

Tabell 1. Ingående naturtyper enligt art- och habitatdirektivet

Kod	Naturtyp	Areal (ha)	Andel (%)
7140	Öppna svagt välvda mossar, fattiga och intermediära kärr och gungflyn	2	1,5
9010*	Västlig taiga undergrupp: Gammal barrblandskog	58	43
9060	Barrskogar på eller i anslutning till rullstensåsar	8,5	6
9080*	Lövsumpskogor av fennoskandisk typ	0,3	0,2
91D0*	Skogbevuxen myr	10	7,5

*) = Prioriterad naturtyp

3. Bevarandesyften och bevarandemål

Det överordnade bevarandesyftet för Natura 2000-nätverket är att bidra bevarandet av biologisk mångfald genom att bibehålla eller återskapa gynnsam bevarandestatus för de naturtyper och arter som omfattas av EU:s fågeldirektiv eller Art- och habitatdirektiv. För de enskilda Natura 2000-området är det överordnade syftet att bevara eller återställa ett gynnsamt tillstånd för de naturtyper eller arter som utgjort grund för utpekandet av området.

Natura 2000-området Åsen är en barrdominerad naturskog där en stor del av skogen är uppkommen efter den senaste branden. Det finns inslag av tallöverståndare i granskogen, granskog med lövrika partier, skogbevuxen myr och ren tallskog. Det främsta bevarandesyftet är att bevara och upprätthålla naturmiljön inom området. Delar av det brandpräglade reservatet bör därför brännas för att bevara den brandpräglade miljön och gynna de arter som är beroende av brand. Grannaturskog med höga naturvärden lämnas till fri utveckling under naturligt rådande processer.

Området är skyddat som naturreservat. En förutsättning för att genomföra aktiva skötselåtgärder är att reservatsbeslut och skötselplan revideras. I tabell 2 finns en sammanfattning av de bevarandemål som anger det tillstånd som bör råda i det enskilda området för att optimera områdets bidrag till uppnåendet av gynnsam bevarandestatus på nationell, biogeografisk eller EU-nivå.

Tabell 2. Bevarandemål för ingående naturtyper

<i>Naturtyp</i>	<i>Bevarandemål</i>
7140, Öppna svagt välvda mossar, fattiga och intermediära kärr och gungflyn	<ul style="list-style-type: none"> Naturtypen bibehålls i minst 2 ha. Naturlig hydrologisk regim ska råda Typiska arter ska ej ha minskande populationer
9010, Västlig taiga undergrupp: gammal barrblandskog	<ul style="list-style-type: none"> Naturtypen bibehålls i minst 58 ha. Skoglig kontinuitet och naturlig dynamik ska råda. Typiska arter som lappticka (<i>Amylocystis lapponica</i>), gränsticka (<i>Phellinus nigrolimitatus</i>), tretåig hackspett och spillkråka ska ha ej minskande populationer. Mängden död ved ska över tiden utgöra minst 20 % av totalvolymen ved, dock minst 20 m³ per hektar. Minst 1/3 av de brandpräglade delarna bör vara brända inom 20 år.
9060, Barrskogar på eller i anslutning till rullstensåsar	<ul style="list-style-type: none"> Naturtypen bibehålls i minst 8,5 hektar Skoglig kontinuitet och naturlig dynamik ska råda Naturlig hydrologisk regim ska råda Typiska arter ska ej ha minskande populationer
9080, Lövsumpskogar av fennoskandisk typ	<ul style="list-style-type: none"> Naturtypen bibehålls i minst 0,3 hektar. Skoglig kontinuitet och naturlig dynamik ska råda. Naturlig hydrologisk regim ska råda. Typiska arter ska ej ha minskande populationer
91D0, Skogbevuxen myr	<ul style="list-style-type: none"> Naturtypen bibehålls i minst 10 hektar Naturlig hydrologisk regim Skoglig kontinuitet och naturlig dynamik ska råda. Typiska arter ska ej ha minskande populationer

4. Områdesbeskrivning

4.1 Allmän områdesbeskrivning

Natura 2000-området Åsen består av ett 134 hektar stort skogsområde (250–300 m ö h), fem km nordväst om Lidens samhälle. Området är relativt flackt med mindre kullar genombrutet av myrar och mindre fuktstråk. Skogen har uppkommit efter brand och består av en barrblandskog. Granskog med en ålder av 115–130 år dominerar med inslag av tallöverståndare och mindre områden med tallskog. Granskogen har ett påtagligt lövinslag av främst björk, men även sälg och asp förekommer. I skogen finns god tillgång på döda träd och lågor i olika nedbrytningsstadier. I anslutning till en av myrarna finns grov tallnaturskog med underväxt av gammal gran, gott om torrakor och spridda solexponerade lågor. Spår av brand ses i form av brandljud på de äldsta och grövsta tallarna och på den rikliga förekomsten av brandstubbar. Någon undersökning av brandhistoriken är inte gjord i området men på de äldsta tallöverståndarna, vilka är drygt 300 år, finns spår av åtminstone två bränder.

4.2 Intressanta arter i området, ej med i art- och habitatdirektivet

Här förekommer ett flertal rödlistade vedsvampar, bl a lappticka (*Amylocystis lapponica*), gränsticka (*Phellinus nigrolimitatus*), rosenticka (*Fomitopsis rosea*), rynkskinn (*Phlebia centrifuga*) och sprickporing (*Antrodia crustulina*).

5. Ekologiska förutsättningar

5.1 För området i dess helhet

Naturlig barrskog med inslag av myrar är idag en värdefull livsmiljö för många arter och har förutsättning att vara det så länge inte området påverkas av modernt skogsbruk och hydrologin inte påverkas i närområdet.

5.2 För ingående naturtyper enligt art- och habitatdirektivet

7140, Öppna svagt välvda mossar, fattiga och intermediära kärr och gungflyn. Öppna eller mycket glest skogbevuxna myrar med max 25 % trädäckning och näringsfattiga miljöer. Naturtypen domineras av våtmarksarter som vitmossarter, ängsull, vattenklöver, mm.

Förutsättningar för gynnsam bevarandestatus är:

- att populationerna hos de typiska arterna i naturtypen inte minskar påtagligt. De typiska arterna är indikatorarter vars förekomst indikerar gynnsam bevarandestatus hos naturtypen genom att de reagerar relativt tidigt på någon av de hotfaktorer som är aktuella för naturtypen
- Hydrologi och hydrokemi bör inte påverkas negativt. Detta inkluderar att torv inte oxideras som en följd av ingrepp utan endast som en eventuell följd av naturliga klimatförändringar.
- Vattenregimen i vattendragen bör vara så naturlig som möjligt.
- Täckningsgraden av botten- fält- busk och trädskikt bör inte förändras till att bli nämnvärt glesare eller tätare.
- De strukturer/formelement som finns på myrarna bibehålls. Undantaget det som kan klassas som naturliga förändringar

9010, Västlig taiga (undergrupp gammal granskog). Naturliga, gamla, barrträdsdominerade skogar i norra och mellersta Sverige samt yngre successioner som

utvecklas naturligt efter brand eller omfattande stormfällningar. Med naturliga, gamla skogar menas skogar som bibehållit en stor del av den naturliga skogens artsammansättning, åldersvariation och ekologiska funktion. Dessa skogar kan ha en viss mänsklig påverkan genom exempelvis plockhuggning, men de har aldrig omfattats av större kalavverkningar. Naturtypen hyser mycket stor variation av arter allt från vanliga skogsarter till en rad hotade arter bland mossor, lavar, svampar och insekter (främst skalbaggar) mm.

Undergrupper:

Gamla grandominerade skogar, gamla barrblandskogar utgör de naturliga skogarnas kärna och omfattar rikligt med grov vuxna träd och murken ved av varierande ålder.

Förutsättningar för gynnsam bevarandestatus är:

- att populationerna hos de typiska arterna i naturtypen inte minskar påtagligt. De typiska arterna är indikatorarter vars förekomst indikerar gynnsam bevarandestatus hos naturtypen genom att de reagerar relativt tidigt på någon av de hotfaktorer som är aktuella för naturtypen.
- Skoglig kontinuitet. En viktig förutsättning är en kontinuitet av träd där det har skapats en naturlig åldersdifferentiering och artsammansättning.
- Naturlig dynamik. Naturvärdena utvecklas i huvudsak genom naturlig dynamik, vilket omfattar störningar, t.ex. brand, stormfällningar, insektsangrepp och översvämningar.
- Förekomst av substrat är en förutsättning för epifytiska lavar och svampar knutna till naturtypen, samt även för vedlevande insekter. Exempel på substrat är död ved; grenar, torrträd, lågor m.m. i olika nedbrytningsstadier, gamla och grova träd med dithörande barkstruktur. Gamla träd och lång trädkontinuitet är även viktigt för marklevande mykorrhizasvampar.
- I områden med brandhistorik är vissa typer av strukturer en förutsättning för många typiska arter av fr.a. brandberoende och/eller brandgynnade insekter.
- P.g.a. avsaknad av naturliga bränder är naturvårdsbränning en viktig skötselmetod.
- Ostörd hydrologi i framför allt sumpskogsmiljöer, samt i angränsande myrmark.

9060, Barrskogar på eller i anslutning till rullstensåsar innefattar antingen glesare tallskogar på åsarna eller örtrika granskogar nedanför åsarna påverkade av genomsilat åsvatten. Floran och faunan är särpräglad och ibland finns en rik förekomst av torrängsväxter. Naturtypen domineras av arter som: tall, gran, en, lingon, kattfot, slätterfibbla, backglim, nipsippa, renlavar mm.

Förutsättningar för gynnsam bevarandestatus är:

- Skoglig kontinuitet. En viktig förutsättning är en kontinuitet av trädbestånd där det har skapats en naturlig åldersdifferentiering och artsammansättning.
- Naturlig dynamik. Naturvärdena utvecklas i huvudsak genom naturlig dynamik, vilket omfattar störningar som t.ex. stormfällningar, insektsangrepp och översvämningar.
- Opåverkad hydrologi och hydrokemi.
- Förekomst av substrat är en förutsättning för epifytiska lavar och svampar knutna till naturtypen, samt även för vedlevande insekter. Exempel på substrat är död ved; grenar, torrträd, lågor m.m. i olika nedbrytningsstadier, gamla och grova träd med dithörande barkstruktur. Gamla träd och lång trädkontinuitet är även viktigt för marklevande mykorrhizasvampar.
- I områden med brandhistorik är vissa typer av strukturer en förutsättning för många typiska arter av fr.a. brandberoende och/eller brandgynnade insekter.

- P.g.a. avsaknad av naturliga bränder är naturvårdsbränning en viktig skötselmetod.

9080, Lövsumpskogar av fennoskandisk typ ofta med inslag av gran, finns i huvudsak på översilad mark. I Norrland dominerar mest gråal, glasbjörk och asp i trädskiktet. Träden står vanligtvis på socklar.

Förutsättningar för gynnsam bevarandestatus är:

- Kontinuitet av lövträd olika trädslag och av varierande ålder inklusive gamla träd.
- Förekomst av substrat t.ex. död ved, gamla träd och förekomst av trädsocklar är av största vikt i denna naturtyp för främst mossor, men även epifytiska lavar och svampar, samt för insekter och landmollusker.
- Skogstypens naturvärden utvecklas i huvudsak genom naturlig dynamik vilket omfattar naturliga störningar, som t.ex. stormfällningar och insektsangrepp.
- Översilad eller genomsilad mark.
- Opåverkad hydrologi.

91D0, Skogbevuxen myr. Myrar som är skogbevuxna med barr-, bland- eller lövskog. Krontäckningen ska vara minst 25 % och högst 70 %. Naturtypen domineras av bl.a. glasbjörk, tall, gran, ris, starr och vitmossarter.

Förutsättningar för gynnsam bevarandestatus är:

- Skoglig kontinuitet. En viktig förutsättning är en kontinuitet av trädbestånd där det har skapats en naturlig åldersdifferentiering och artsammansättning.
- Naturlig dynamik. Naturvärdena utvecklas i huvudsak genom naturlig dynamik, vilket omfattar störningar som t.ex. stormfällningar, insektsangrepp och översvämningar.
- Opåverkad hydrologi och hydrokemi.
- Förekomst av substrat för främst mossor och lavar. Exempel på substrat är död ved (högstubbar, grenar, torrträd, hålträd, lågor m.m. av olika trädslag och nedbrytningsgrad), gamla och grova träd av olika trädslag.
- Ingen påtaglig minskning av populationerna hos de typiska arterna i naturtypen. De typiska arterna är indikatorarter vars förekomst indikerar gynnsam bevarandestatus hos naturtypen genom att de reagerar relativt tidigt på någon av de hotfaktorer som är aktuella för naturtypen.

6. Hotbild mot Natura 2000-området

Natura 2000 området Åsen är även skyddat som naturreservat, vilket innebär att de stora hoten är undanröjda. Verksamheter och faktorer som kan tänkas påverka Natura 2000-området negativt visas i tabell 3.

Vid beskrivandet av hotbilden för ett område kan endast nu kända problem belysas. Det är viktigt att ha i åtanke att nya hot troligen kommer att identifieras i framtiden. De hot som är av global karaktär t.ex. klimatförändringar och atmosfäriskt spridna miljöbelastningar kan inte lösas genom områdets skötsel. I övervakningsarbetet är det viktigt att i mån av resurser redovisa hur de globala problemen utvecklas på såväl objekts- som länsnivå. Tyngdpunkten för hotbilden av varje enskilt Natura 2000-objekt ligger främst på lokala hot från landskaps- till artnivå.

Tabell 3. Verksamheter och faktorer som kan påverka Natura 2000-området negativt

<i>Naturtyp</i>	<i>Hot</i>
7140, Öppna svagt välvda mossar, fattiga och intermediära kärr och gungflyn	<ul style="list-style-type: none"> • Markavvattnande åtgärder liksom dämning som kan påverka habitatets hydrologi och hydrokemi på ett negativt sätt. Även markavvattningsföretag och dämning i närliggande våtmarks- eller fastmarksmiljöer kan ge en negativ påverkan på habitatet. • Genom att anlägga skogsbilvägar i närheten av habitatet kan hydrologin och/eller hydrokemin i området påverkas negativt.
9010, Västlig taiga	<ul style="list-style-type: none"> • Brist på bränder ger minskad mängd nybränd ved och mark, som är ett hot för många brandberoende arter, samt kan ge en tillväxt av humuslagret med efterföljande vegetationsförändringar. • Graninvandring är ett hot mot flerskiktade tallskogar och lövskogar som tidigare uppkommit efter brand.
9060, Barrskogar på eller i anslutning till rullstensåsar	<ul style="list-style-type: none"> • Tåktverksamheter som ex grusbrytning • Grundvattentäkter sänker grundvattennivån i åsen • Andra verksamheter som påverkar hydrologin tex grävning, vägdragning • Graninvandring i talldominerade bestånd
9080, Lövsumpskogar av fennoskandisk typ	<ul style="list-style-type: none"> • Skogsbruksåtgärder inom eller i anslutning till området • Verksamheter som påverkar hydrologin inom eller i nära anslutning t.ex. grävning, vägdragning • Täta granbestånd • Exploateringsverksamheter • Transporter över området
91D0, Skogbevuxen myr	<ul style="list-style-type: none"> • Ingrepp i kringliggande vattenytans hydrologi, eller förändrad vattenregim i ett vattendrag. • Spridning av till exempel aska och gödningsämnen i habitatet ger drastiska förändringar på vegetationens artsammansättning. Motsvarande spridning av kemiska substanser i habitatets närhet kan också skada habitatet genom luftburen deposition eller genom transport med tillrinnande vatten. En zon på 50 m närmast habitatet undantagen från spridning antas minska hotet.

7. Bevarandeåtgärder

7.1 Områdesskydd

Området är förutom att vara skyddat inom nätverket Natura 2000 också skyddat som naturreservat enligt svensk lag. Området har därför det rättsliga skydd som det kan tänkas behövas. Enligt 7 kap 28 a § miljöbalken krävs det tillstånd för att bedriva verksamheter eller vidta åtgärder som på ett betydande sätt kan påverka ett natura 2000-område.

Tillståndsprövningar ska utgå från hur verksamheten eller åtgärden påverkar områdets bevarandemål och möjligheten för området att uppnå bevarandesyftet.

7.2 Skötsel

Delar av det brandpräglade reservatet bör brännas för att bevara den brandpräglade miljön och gynna de arter som är beroende av brand. Delar som av något skäl inte anses lämpliga att bränna lämnas till fri utveckling under naturligt rådande processer. En förutsättning för naturvårdsbränningar är möjligtvis att reservatsbeslutet och skötselplanen revideras. Sammanfattning av planerade skötselåtgärder visas i tabell 4.

Tabell 4. Sammanfattning av planerade skötselåtgärder

<i>Skötselåtgärd</i>	<i>Tidpunkt</i>	<i>Prioritet</i>
----------------------	-----------------	------------------

Naturvårdsbränning	Inom 20 år	1
Fri naturlig utveckling	Tills vidare	2

8. Bevarandestatus

Bevarandestatusen för området i sin helhet är gynnsam då området är relativt opåverkat från modernt skogsbruk och en god hydrologisk regim råder.

9. Uppföljning av bevarandemål

Uppföljning av naturtyper och arter sker enligt Naturvårdsverket riktlinjer för uppföljning av skyddade områden och är beskrivna i regionala uppföljningsplaner på Naturvårdsverkets hemsida. Områdesvis uppföljning kommer att ske inom ett enskilt Natura 2000 område ifall det finns faktorer som där behöver följas upp särskilt och som inte fångas upp av den regionala uppföljningsplanen. Utvärdering av gynnsam bevarandestatus för naturtyper och arter sker på biogeografisk nivå, för Västernorrlands län den boreala regionen.

10. Referenser

Art-och habitatdirektivet, Rådets direktiv 92/43/EEG an den 21 maj 1992 om bevarande av livsmiljöer samt vilda djur och växter, officiell svensk översättning, version 01.01.2007

Natura 2000 i Sverige, handbok med allmänna råd, Naturvårdsverkets handbok 2003:9

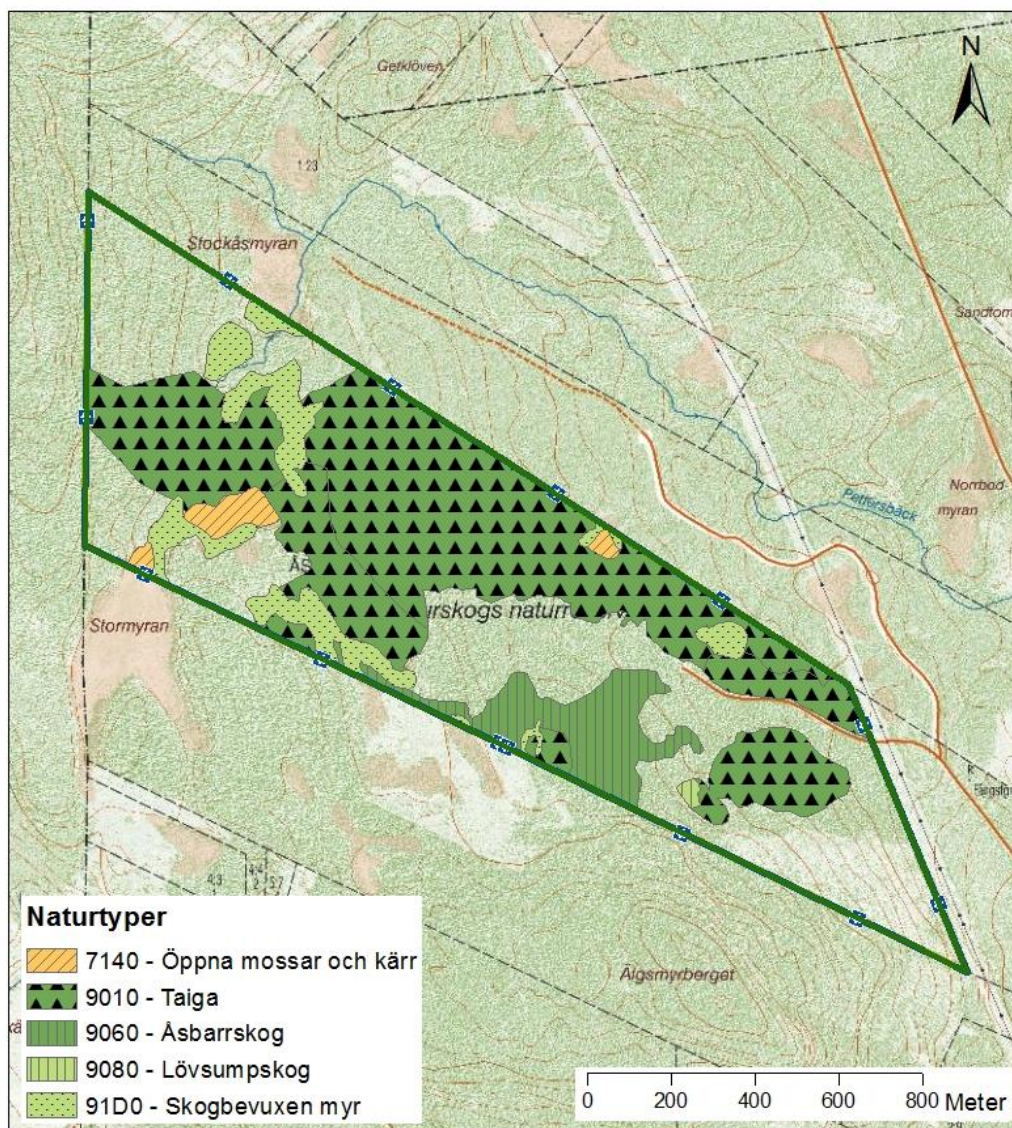
15–17 §§ Förordningen (1998:1252) om områdesskydd enligt miljöbalken m. m.

Simonsson, Per. 1979; *Urskogar och naturskogar i Västernorrlands län*. Länsstyrelsen i Västernorrland 1979: 11. Härnösand

Sundström, Stig-Åke. 1995; *Åsens naturskog, inventering och beskrivning av naturvärden*. Opublicerad. Projektarbete inom kursen Naturvårdsbiologi i boreala skogar, SLU i Umeå.

11. Kartor

Kartorna nedan visar de ingående naturtypernas utbredning samt en översikt av området. Aktuell information om naturtyperns utbredning och arter i ett enskilt område finns på Naturvårdsverkets hemsida, kartverket *skyddad natur*. Observera att det är naturtypernas utbredning och förekomst i verkligheten som gäller vid en tillståndsprövning enligt miljöbalken. Det innebär att både rapporterad areal och det som framgår av naturanaturtypskartan (NNK) kan behöva säkerställas med ytterligare uppgifter, t.ex. fältinventeringar.



 Natura 2000

 Naturreservat



© Länsstyrelsen Västernorrland
© Lantmäteriet Geodatasamverkan