



Reservatshandling Kommunfullmäktige 2010-03-01, § 30
Beslut om bildande av Naturreservat Näsudden i Österåkers kommun

Kommunens beslut

Med stöd av 7 kap. 4 § miljöbalken (1998:808) beslutar kommunen att förklara det område som avgränsats på bifogad karta, bilaga 1, som naturreservat.

Reservatets gränser utmärks i fält.

Reservatets namn ska vara Näsuddens naturreservat.

Reservatets omgivningar framgår av karta, bilaga 2.

Uppgifter om naturreservatet

Namn:	Näsuddens naturreservat
Fastigheter:	del av Näs 7:3 och Näs 7:1
Skyddsform:	Naturreservat, kommunalt
Län:	Stockholms län
Kommun:	Österåkers kommun
Markägare:	Föreningen LO:s Folkhögskola Runö.
Förvaltare:	Österåkers kommun, Samhällsbyggnadsförvaltningen, Teknikenheten
Skötselansvarig:	Österåkers kommun, Samhällsbyggnadsförvaltningen, Teknikenheten
Tillsyn:	Österåkers kommun, Samhällsbyggnadsförvaltningen, Miljö- och hälsoskydds-enheten

Beskrivning av reservatet

Näsudden ligger i Stockholms inre skärgård och består av en halvö omgiven av Täljöviken/Svinningeviken åt väster och Tunafjärden åt nordost. Till reservatet hör även vattenområden i ovannämnda vikar, samt ett mindre skär (Vimparen) mellan Näsudden och Svinninge. Näsudden består av två delar, Kristenholmen i norr och Gästholmen i söder. Ursprungligen var det två separata öar, men idag kan man pga. landhöjningen nå Gästholmen via ett låglänt parti med strandäng.

Halvön är kuperad och omväxlande, med en mängd olika naturtyper och småmiljöer. Naturen består av hållmarkstallskog på höjderna och lundartad blandlövskog med öppnare partier från tidigare åker- och slätterbruk i lägre liggande partier. Stora delar av reservatet är klassat som nyckelbiotop av Skogsstyrelsen (lövskogslund och betad skog ute på udden,). Här finns även strandängar utmed Täljövikens och Tunafjärdens stränder. Reservatet betas av får och nötboskap.

Reservatet, som enkelt kan nås till fots, med cykel eller bil från Åkersberga tätort, har stora rekreativvärden, främst i form av vackra promenader, utblickar över Täljöviken och landskapet kring Runö, samt badklippor och mindre stränder.

Området utgörs av:

Markslag och naturtyper (ha):

Barrblandskog:	4,3 ha
Lövskog:	8,6 ha
Trädbevuxen hävdad mark	9 ha
Öppen gräsmark:	2,2 ha
Havsstrandäng:	3,2 ha
Öar och skär	0,2 ha
Vatten:	45 ha
Totalt:	72,6 ha

Prioriterade bevarandevärden:

Markslag

Skogsmark, Betesmark, Strand, Vatten

Strukturer

Hamlade lövträd, spärrgreniga ekar, torrbackar, bohål, torrakor, död ved, brynmiljöer, strandmiljöer, fågelskär.

Växt- och djursamhällen

Betesarter kopplade till gammal betesmark, lundflora, lav och svampflora kopplade till död ved, sjöfågel som utnyttjar kobbar och skär.

Arter

Djur: mindre hackspett, nötkråka, entita, spillkråka, stenskvätta, sånglärka, silltrut och äldre uppgifter om ortolansparv och göktyta.

Växter, lavar och svamp: darrgräs, kattfot, jungfrulin, adam och eva, brudbröd, kantig fetknopp, kattfot, svartkämpar, blåsuga, trolldruva, vårärt, blåsippa, skogslind, tulkört, sandmaskros, kungsänglilja, svamparna narrporing, skinntagging, laxticka, grovticka, hasselticka, tallticka, fagerspindling, orange taggsvamp, skarp dropptaggsvamp och lavarna rostfläck, slät lönnlav, lönnlav, brun nållav, gul dropplav, liten spiklav, almlav, gulnål.

Syfte med reservatet

Reservatets huvudsakliga syfte är att bibehålla och utveckla en omväxlande och vacker del av innerskärgården med dess värdefulla kulturarv, djur- och växtvärld samt att säkerställa ett tätortsnära naturområde som är av väsentlig betydelse för allmänhetens friluftsliv i Österåkers kommun.

Syftet är vidare att tillgängliggöra, visa och vårda områdets kulturvärden och skönhetsvärden genom att hålla det historiska landskapet öppet.

Skälen för beslutet

Bevarandevärden för närrekreation

Området är extra värdefullt för friluftslivet genom sin omedelbara närhet till bebyggelse och Åkersberga tätort. Människor mår bra av att vistas i naturen och friluftsliv är en av de viktigaste formerna för fysisk aktivitet. Forskning visar att närmiljön har en avgörande betydelse för om man är fysiskt aktiv och vistas ute. Besökarna i området får en varierad naturupplevelse som samtidigt ger dem en koppling till skärgården.

Bevarandevärda naturvärden

Reservatets viktigaste geologiska värde utgörs av det geologiska skärgårdslandskapet i sig med förekomst av klippor, små öar och skär som relativt nyligen blottats av landhöjningen.

Halvöns viktigaste naturvärde är den för innerskärgården typiska vegetationen och mångfalden av naturtyper. Den största biologiska mångfalden är knuten till de tidigare hävdade markerna som nu till stora delar är trädklädda, lövskogslundarna med sina äldre lövträd, samt strandmiljöerna. Det finns även biologiska värden knutna till äldre barrträd, ek, sälg och björk.

Områdets vattenmiljöer, med såväl mjuka skyddade vikar med mjukbottnar och vassbälten, som mer öppna klippstränder, värdefulla livsrum åt fisk och fågel.

Genom att Näsudden består av ett antal olika miljöer som är mer eller mindre ovanliga i dagens landskap hyser området också en rad skyddsvärda arter. Framför allt rör det sig om lavar och svampar, men även en del kärlväxter och fåglar

Kulturhistoriska bevarandevärden

Näsudden bär flera spår av gamla tiders bruk, såsom äldre bete, i form av betesgynnad flora, samt strukturer såsom spärrgreniga ekar och gamla hamlade björkar. Ett par fornlämningar finns registrerade hos Riksantikvarieämbetet, RAÄ, inom området:

Nr 79, Österåkers kommun. Stensättning, övertorvad. I området finns en stensättning, på höjden på Kristenholms nordvästra del, ut mot Täljöviken.

Nr 531, Österåkers kommun. Fartygs-/båtlämning.

Förutsättningar för att bevara värdena

Förutsättningarna att bevara värdena är goda. Kommunen har i avtal med markägaren skaffat sig rådighet över marken och skötselplanen ger uttömmande och underbyggda råd till reservatets iordningställande och fortsatta vård. Det finns vidare en rad möjligheter att utveckla områdets tillgänglighet, t. ex genom anpassningar för funktionshindrade, naturskola, m.m.

Tidigare planer och beslut

Området är beskrivet som ett kommande naturreservat i kommunens översiktsplan 2006 (Österåker - skärgård och stad) och i den fördjupade översiktsplanen för Täljö Gottsunda-Näs som också antogs 2006.

Området är upptaget i det program för tätortsnära natur, "Aldrig långt till naturen", som länsstyrelsen på uppdrag av regeringen tagit fram i samarbete med kommunerna. Enligt programmet bör kommunen skydda området som naturreservat

Intresseavvägning

Kommunen finner vid en vägning mellan enskilda och allmänna intressen i enlighet med 7 kap. 25 § miljöbalken att det för att skydda och bevara ovanstående naturvärden finns skäl att besluta om att bilda ett naturreservat i området, att förordna om föreskrifter för att skydda området samt att fastställa en skötselplan.

Kommunen bedömer att reservatet är förenligt med hushållningsbestämmelserna i 3 kap. miljöbalken.

Reservatsföreskrifter

Med stöd av 7 kap. 5, 6 och 30 §§ miljöbalken och 21 § förordningen (1998:1252) om områdesskydd föreskriver kommunen följande:

A. Föreskrifter enligt 7 kap 5 § miljöbalken om inskränkningar i rätten att förfoga över fastighet

Föreskrifterna ska inte utgöra hinder mot åtgärder som behövs för området skötsel och som anges i bifogad skötselplan. Föreskrifterna ska inte heller utgöra hinder för nödvändiga åtgärder i samband med underhåll och tillsyn av befintliga konstverk, vatten och kraftledningar samt av befintlig avluftningsbrunn för spillvattenledning.

Utöver föreskrifter och förbud i lagar och andra författningar är det förbjudet att

- A1. uppföra byggnad eller anläggning,
- A2. anlägga väg eller parkeringsplats, samt att asfaltera befintlig grusväg,
- A3. anlägga luft- eller markledning, stängsel eller hägnad annat än för betesdjur,
- A4. anordna upplag,
- A5. förändra områdets topografi, yt- eller dräneringsförhållanden genom att spränga, borra, gräva, schakta, utfylla, tippa, dränera, dika, dämna eller utföra större maskinell markbearbetning,
- A6. ta bort dött träd eller vindfälle,
- A7. avverka eller utföra andra skogliga åtgärder,
- A8. kalka, använda kemiska bekämpningsmedel eller gödningsmedel,
- A9. nyanlägga eller utöka befintliga bryggor eller att hårdgöra stränder,
- A10. bedriva jakt i området, med undantag för avlivning av skadat vilt, enligt jaktförordning 1987:905, paragraf 40a (förordning 1994:108),
- A11. plantera ut för trakten främmande växt- eller djurarter i mark och vatten,
- A12. beträda ön Vimparen under tiden 1 april till den 31 augusti.

B. Föreskrifter enligt 7 kap 6 § miljöbalken om skyldighet att tåla visst intrång.

Ägare och innehavare av särskild rätt till fastighet ska tåla att följande anordningar utförs och att följande åtgärder vidtas.

- B1. utmärkning av reservatet,
- B2. anläggande av stigar samt uppsättning av informationstavlor,
- B3. i övrigt de åtgärder som framgår av bifogad skötselplan i den mån markägaren inte, efter samråd med kommunen, själv utför dessa åtgärder,
- B4. undersökningar av växt- och djurlivet samt mark- och vattenförhållanden i reservatet enligt skötselplanen.

C. Ordningsföreskrifter med stöd av 7 kap 30 § miljöbalken

Utöver föreskrifter och förbud i lagar och andra författningar är det för allmänheten förbjudet att

- C1. framföra motordrivet fordon eller att cykla,
- C2. göra upp eld,

- C3. förstöra eller skada berg, jord eller sten genom att borra, hacka, spränga, rista, gräva, måla eller liknande,
- C4. fälla eller på annat sätt skada levande eller döda träd och buskar samt att skada vegetation i övrigt genom att t.ex. gräva upp ris, örter, gräs, mossor, lavar eller svampar. Att plocka blommor, bär, eller svamp är tillåtet med allemansrättens begränsningar,
- C5. rida,
- C6. medföra okopplad hund eller annat lösgående husdjur, med undantag för hund som arbetar på uppdrag av den som sköter naturreservatet,
- C7. uppsätta tavla, plakat, affisch, skylt eller göra inskrift. Dock får snitslar, orienteringsskärmar och tipsfrågor uppsättas för tillfälligt bruk om de avlägsnas efter avslutat arrangemang,
- C8. utan kommunens tillstånd anordna lägerverksamhet,
- C9. utan kommunens tillstånd anordna tävlingar,
- C10. beträda ön Vimparen under tiden 1 april till den 31 augusti.

D. Information om andra regler som gäller för reservatet

I reservatet gäller också övriga bestämmelser till skydd för naturmiljön. Bland dessa kan nämnas:

- D1. Det är förbjudet att fiska utan fiskekort förutom det fria handredskapsfisket. Fiskekort utfärdas av fiskerättsinnehavaren, nu Österåkers SportFiskeKlubb (ÖSFK). Enbart medlemmar i ÖSFK kan erhålla fiskekort.
- D2. Terrängkörningsförbudet i terrängkörningslagen (1975:1313).
- D3. Fridlysningsbestämmelserna. Alla vilda fåglar och däggdjur samt deras ägg, ungar och bon är fredade enligt jaktlagen (1987:259). Vissa andra växt- och djurarter är fridlysta enligt 8 kap. miljöbalken och artskyddsförordningen (2007:845).

Kommunen vill erinra om att även andra lagar, förordningar och föreskrifter än reservatsföreskrifterna gäller för området.

Föreskrifternas ikraftträdande

Föreskrifterna C1 – C10 träder i kraft tre veckor efter den dag då författningssamlingen utkom från trycket i länets författningssamling.

Fastställelse av skötselplan

Med stöd av 3 § förordningen (1998:1252) om områdesskydd enligt miljöbalken mm fastställer kommunen bifogade skötselplan, daterad 2009-12-01, rev. 2010-03-01, bilaga 3.

Ärendets beredning

Ett förslag till Reservatsbestämmelser och Skötselplan har sänts på remiss till berörda markägare, organisationer och myndigheter. Svar har inkommit från Runö Folkhögskola, Näs Gård, Naturskyddsföreningen Österåker, Österåkers Hembygds- och Fornminnes förening, Österåkers Sportfiskeklubb samt Länsstyrelsen, Förslaget har också redovisats på kommunens hemsida med möjlighet för allmänheten att inkomma med synpunkter. En privatperson har inkommit med ett mycket intressant och omfattande material med återblickar på områdets utveckling under lång tid.

Underlagen för remissen har framtagits av Ekologigruppen AB på uppdrag av kommunen och med stöd av Lona-bidrag från länsstyrelsen. Bearbetsning av förslaget har skett av en arbetsgrupp inom kommunen med landskapsarkitekt Gisela Holmgren, miljöplanerare Bo Lidén, exploateringsingenjör Clas-Göran Herrgård, mätchef Joakim Schillén samt miljöstrateg Kia Regnér. Medverkat har också Naturskyddsföreningen Österåker.

Samtliga remissvar är positiva till reservatsbildningen och innehåller olika detaljer som i huvudsak har inarbetats i förslaget. I en fråga finns motstående intressen. Det gäller en önskan om förbud mot nätfiske och fiskerättsinnehavarens intresse av att få upprätthålla visst fiske. Den frågan kan inte lösas i detta sammanhang utan är snarare en fråga för Fiskeriverket.

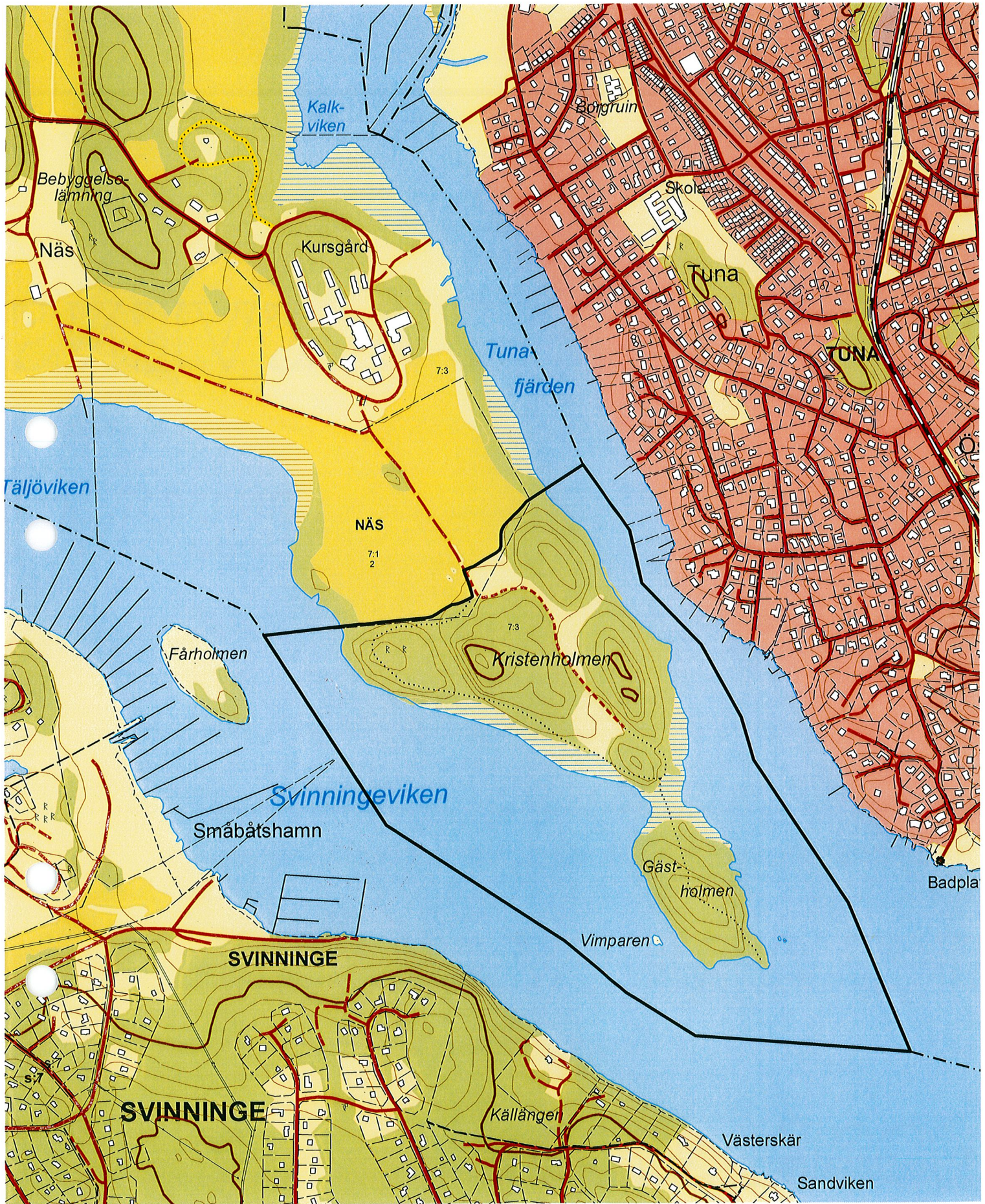
Flera samråd har skett med Länsstyrelsen under arbetets gång. Miljö- och hälsoskyddsnämnden har berett ärendet inför slutligt beslut i kommunstyrelsen och kommunfullmäktige.

Bilagor:

1. Karta över reservatets avgränsning.
2. Karta över reservatets omgivning.
3. Skötselplan daterad 2009-12-01, rev. 2010-03-01.

Åkersberga 2009-12-01, rev. 2010-03-01 i enlighet med KF beslut § 30, 2010-03-01.

Kia Regnér
Miljöstrateg



 Områdesgräns

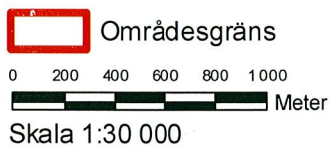
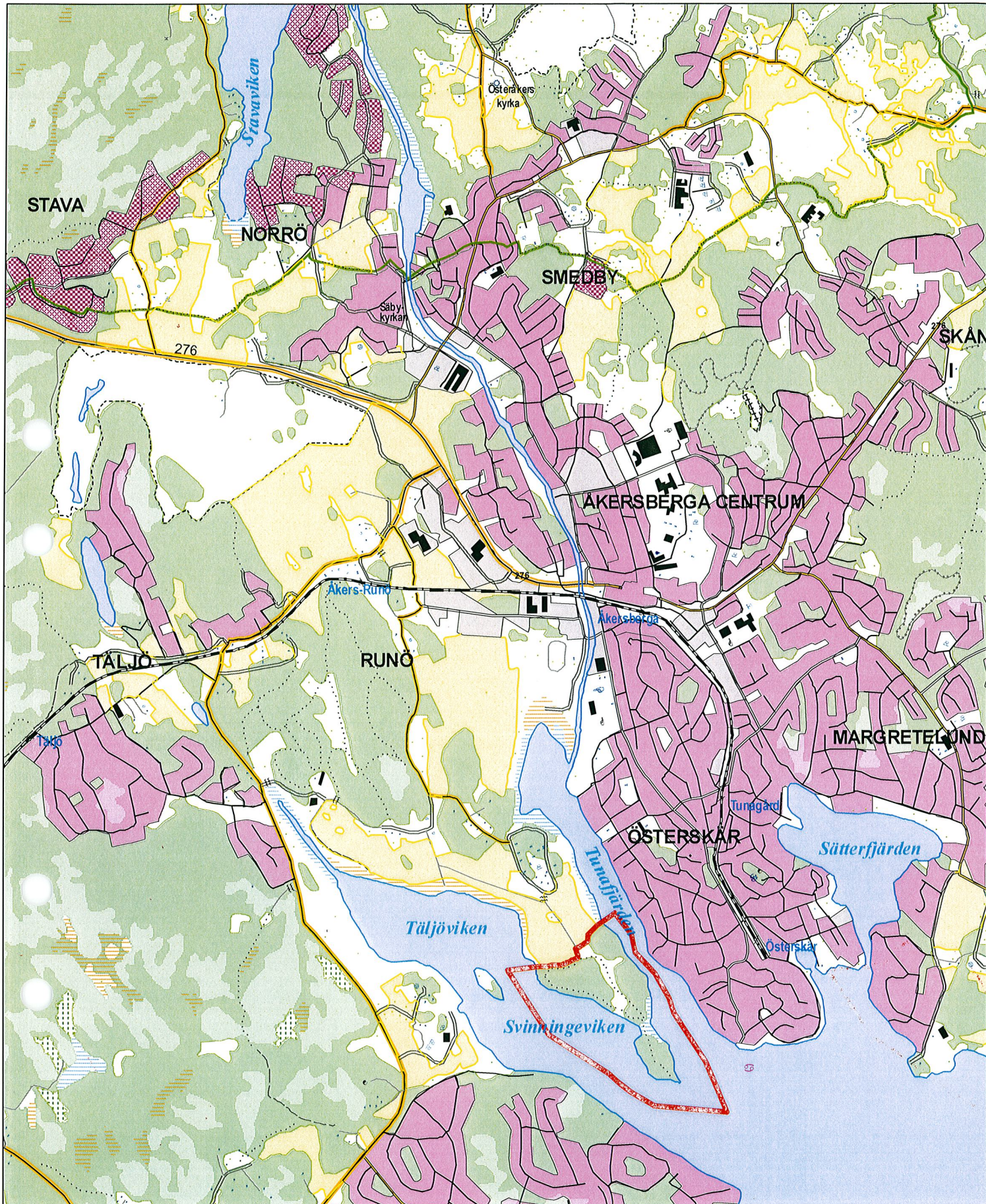
0 100 200 300 400 500
 Meter

Skala 1:10 000

Underlagskarta: Lantmäteriet. © Lantmäteriet MS2006/01473
 Ur Fastighetskartan. Blad 101 NO

Bilaga 1
Näsuddens naturreservat
Österåkers kommun
Beslutskarta

Tillhör kommunfullmäktiges beslut 2010-03-01



Bilaga 2
Näsuddens naturreservat
Österåkers kommun
Omgivningsöversikt

Underlagskarta: Lantmäteriet. © Lantmäteriet MS2006/01473
 Ur Topografiska kartan. Blad 10I NO

Tillhör kommunfullmäktiges beslut 2010-03-01