



**LÄNSSTYRELSEN
I STOCKHOLMS LÄN**

Naturvårdsenheten
Örjan Hallnäs
08 - 785 49 05

BESLUT

Datum
2008-09-29

Beteckning
511-2006-61209
0188-02-075

Enligt sändlista

**Beslut om bildande av Norrhenninge naturreservat i
Norrhälje kommun**

(3 bilagor)

Administrativa data om naturreservatet

Reservatets namn	Norrhenninge
RegDOS-id	2014215
Länsstyrelsens objektnr.	0188-02-075
Kommun	Norrhälje
Församling	Ununge
Lägesbeskrivning	Området är beläget omedelbart väster om Åla, vilket är 2,5 mil nordväst om Norrhälje tätort.
Topografisk karta	Norrhälje 12I SO, 12J SV
Ekonomisk karta	12I 0j (12809) samt 12J 0a (12900)
Fastigheter	Del av Norrhenninge 2:11 (skifte 2) och del av Norrhenninge 2:14 (skifte 3)
Areal	Cirka 14,4 ha
Markägare	Enskild
Reservatsförvaltare	Länsstyrelsen

BESLUT

Med stöd av 7 kap. 4 § miljöbalken (1998:808) beslutar Länsstyrelsen att förklara ett område på Norrhenninge i Norrhälje kommun som naturreservat. Reservatet har den avgränsning som framgår av bifogad karta (bilaga 1).

Reservatets namn ska vara *Norrhenninge*.

Naturreservatets syfte

Syftet med Norrhenninge naturreservat är att bevara ett asprikt barrskogsområde med höga naturvärden, samt dess skyddsvärda växt- och djurliv. Sällsynta och hotade arter ska särskilt vårdas.

Området ska så långt möjligt vara tillgängligt för naturupplevelser och naturstudier på allemansrättens villkor. Vid eventuell konflikt mellan friluftsliv och rödlistade arter ska naturskyddets intressen ges företräde.



BESLUT

Datum
2008-09-29

Beteckning
511-2006-61209
0188-02-075

Syftet ska tryggas genom att skogen undantas från skogsbruk och inga anläggningar eller byggnader tillkommer i reservatet. För att gynna arter knutna till asp i reservatet får naturvårdande åtgärder utföras, till exempel röjningar, ljushuggningar och tillskapande av död ved.

Prioriterade bevarandevärden

1. Naturmiljön med naturtypen västlig taiga, som dominerar reservatet. Västlig taiga är av hög prioritet för bevarande inom EU (habitatdirektivet, 92/43/EEG),
2. den biologiska mångfalden med de rödlistade arter som är knutna till ovanstående naturtyp.

Reservatsföreskrifter

För att tillgodose syftet med reservatet beslutar Länsstyrelsen med stöd av 7 kap 5, 6 och 30 §§ miljöbalken samt 22 § förordningen (1998:1252) om områdesskydd m.m. att nedan angivna föreskrifter ska gälla i reservatet.

A. Föreskrifter med stöd av 7 kap 5 § miljöbalken om inskränkningar i rätten att förfoga över fastighet

Utöver föreskrifter och förbud i lagar och andra författningar är det förbjudet att

1. avverka eller skada träd och buskar eller utföra annan skoglig åtgärd,
2. ta bort eller upparbeta dött träd eller vindfälle,
3. gräva, spränga, schakta, dika, dikesrensa, utfylla, tippa eller utföra annan mekanisk markbearbetning,
4. bedriva jakt på fågel,
5. framföra motorfordon, annat än traktor, terrängskoter eller lätt terrängvagn vid uttransport av fällda älgar, rådjur och vildsvin
6. anlägga väg eller anordna upplag,
7. uppföra byggnad, mast, torn eller annan anläggning,
8. dra fram mark- eller luftledning,
9. kalka, använda kemiska bekämpningsmedel eller gödselmedel,
10. införa för området främmande djur- eller växtarter,
11. utan Länsstyrelsens tillstånd anlägga stig.

Föreskrifterna under A ska inte utgöra hinder för:

- åtgärder som är nödvändiga i samband med områdets skötsel och som anges i bifogad skötselplan,

BESLUT

Datum
2008-09-29

Beteckning
511-2006-61209
0188-02-075

- uttransport av virke på befintlig körväg (markerad på beslutskarta, bilaga 1) från den del av fastigheten Norrhenninge 2:11 som inte ingår i reservatet. Sådan transport ska ske på sådant sätt att risken för markskador minimeras,
- skötsel av befintlig körväg för virkestransport, enligt vad som anges i skötselplan (bilaga 2),
- underhåll av siktgator från befintligt jaktorn på hygget, i enlighet med bifogad skötselplan,
- nyttjande och underhåll av befintlig jaktstuga på hygget.

B. Föreskrifter med stöd av 7 kap 6 § miljöbalken om skyldighet att tåla visst intrång

Markägare, arrendator och annan innehavare av särskild rätt till marken förpliktigas tåla att följande anordningar utförs och åtgärder vidtas för att tillgodose syftet med reservatet:

1. utmärkning av reservatets gränser samt uppsättning av informationsskyltar och övriga upplyningskyltar om reservatet,
2. naturvårdande skötselåtgärder för att gynna särskilt skyddsvärd (hotad) växt- eller djurart enligt bifogad skötselplan. Eventuellt avverkat virke vid sådan åtgärd får tillgodogöras av förvaltaren för användning vid skötsel av naturreservat,
3. undersökningar av växt- och djurlivet i reservatet.

C. Ordningsföreskrifter med stöd av 7 kap 30 § miljöbalken

Utöver föreskrifter och förbud i lagar och andra författningar är det för allmänheten förbjudet att

1. borra, hacka, spränga, rista, gräva, måla eller på något sätt skada berg, jord eller sten
2. bryta kvistar, fälla eller på annat sätt skada levande eller döda träd och buskar,
3. gräva upp växter som ris och örter, eller ta bort mossor, lavar eller vedlevande svampar (plockning av marklevande svampar, blommor och bär är tillåten),
4. framföra motordrivet fordon i terrängen på såväl snötäckt mark som barmark.



BESLUT

Datum
2008-09-29

Beteckning
511-2006-61209
0188-02-075

Föreskrifternas ikraftträdande

Föreskrifterna träder i kraft tre veckor efter den dag då författningen utkom från trycket i länets författningssamling.

Upplysningar

I reservatet gäller också övriga bestämmelser till skydd för naturmiljön. Bland dessa kan nämnas följande:

- Terrängkörningsförbudet i terrängkörningslagen (1975:1313).
- Fridlysningsbestämmelserna. Alla vilda fåglar och däggdjur samt deras ägg, ungar och bon är fredade enligt jaktlagen (1987:259). Vissa andra växt- och djurarter är fridlysta enligt 8 kap miljöbalken och artskyddsförordningen (2007:845).
- Bestämmelserna i 16 § lagen (2007:1150) om tillsyn över hundar och katter. Hundar får inte under tiden 1 mars till 20 augusti springa lösa i marker där det finns vilt. Under övrig tid ska hundar hållas under sådan tillsyn att de hindras från att driva eller förfölja vilt, när de inte används vid jakt.
- Förbudet mot nedskräpning enligt 15 kap 30 § miljöbalken.

Fastställande av skötselplan

Med stöd av 3 § förordningen (1998:1252) om områdesskydd enligt miljöbalken m.m. fastställer Länsstyrelsen bifogad skötselplan (bilaga 2) med mål, riktlinjer och åtgärder för reservatets skötsel och förvaltning.

Reservatsförvaltare

I enlighet med 2 § förordningen om områdesskydd enligt miljöbalken m.m. är Länsstyrelsen i Stockholms län förvaltare i naturvårdshänseende för naturreservatet. Inför skötselåtgärder i reservatet ska samråd ske med markägare.

Skälen för Länsstyrelsens beslut

Översiktlig beskrivning av området

Norrhenninge naturreservat består av en olikåldrig flerskiktad gran- och aspdominerad skog. Det finns många gamla träd av både gran och asp. Vissa granar är över 160 år gamla. Många av de gamla senvuxna granarna har riklig förekomst av hänglavsflorea Det finns även visst inslag av björk, al och gammal tall. Området är småkuperat med insprängda odikade fuktdråg. Marken är delvis kalkhaltig. Död ved är ojämnt spritt, men delvis rikligt förekommande. Naturvärdena är knutna till gammal gran, gammal rötskadad asp med delvis uthackade bohål, död ved i olika nedbrytningsstadier, kalkhaltig jordart, fuktig stabil sumpskogsmiljö, intressant kryptogam- och kärlväxtflora. Biotopen utgör också en värdefull fågelmiljö. I området observerades tjäder, järpe och färska hackmärken efter tretåig hackspett.



BESLUT

Datum
2008-09-29

Beteckning
511-2006-61209
0188-02-075

Nyckelbiotoper

Vid Skogsstyrelsens nyckelbiotopsinventering har två nyckelbiotoper (sammanlagt cirka 12 ha) avgränsats inom det föreslagna naturreservatet. Tillsammans utgör dessa områden ungefär 82 % av reservatet.

Ärendets beredning

Skogens naturvärden har uppmärksammats vid Skogsstyrelsens nyckelbiotopsinventering i länet. Frågan om skydd för området väcktes i samband med att markägaren i augusti 2005 begärde samråd för den större av områdets nyckelbiotoper. Skogsstyrelsen överlämnade därefter frågan om eventuellt skydd av skogsområdet till Länsstyrelsen. Efter förhandlingar med markägarna tecknades ett avtal om intrångsersättning i februari 2007.

Länsstyrelsens bedömning

Bakgrund

Områdets lövblandade granskog och sumpskog har mycket höga naturvärden. Graden av mänsklig påverkan har under lång tid varit låg, vilket har givit förutsättningar för ett rikt och skyddsvärt artinnehåll. Exempelvis har sumpskogsavsnitten behållit sina naturvärden tack vare att den inte har diktas ut. Skogsavverkningar och annan exploatering skulle innebära att områdets naturvärden äventyrades. Med anledning av detta har Länsstyrelsen tagit upp frågan om bildande av ett naturreservat.

Förenlighet med översiktsplan

Länsstyrelsen bedömer att ett naturreservat i det aktuella området är förenligt med gällande översiktsplan för Norrtälje kommun, antagen i april 2004.

Hushållning med mark- och vattenområden

Länsstyrelsen bedömer att ett naturreservat i det aktuella området är väl förenligt med hushållningsbestämmelserna i 3 kap miljöbalken.

Intresseprövning

Länsstyrelsen finner vid en vägning mellan enskilda och allmänna intressen i enlighet med 7 kap 25 § miljöbalken att det för att skydda och bevara ovanstående naturvärden finns skäl att besluta om att bilda ett naturreservat i området, att förordna om föreskrifter för att skydda området samt att fastställa en skötselplan. För att uppnå det starka skydd som behövs för områdets naturvärden bör föreskrifterna bland annat omfatta förbud mot såväl exploateringsföretag som skogsbruk.

Miljökvalitetsmål

Länsstyrelsen bedömer att reservatet är förenligt med regeringens miljökvalitetsmål. Reservatsbildningen bidrar till att uppfylla miljömålet *Levande skogar*, genom att 14,4 ha skyddsvärd produktiv skogsmark undantas från skogsproduk-



BESLUT

Datum
2008-09-29

Beteckning
511-2006-61209
0188-02-075

tion och får ett långsiktigt skydd enligt miljöbalken, samt att mängden död ved i skogen tillåts öka under naturliga processer. Reservatsbildningen bidrar också till att uppfylla miljömålen *Myllrande våtmarker* och *Ett rikt växt- och djurliv*.

Hur man överklagar

Detta beslut kan överklagas hos regeringen, Miljödepartementet, se bilaga 3.

Beslut i detta ärende har fattats av t.f. länsöverdirektör Rutger Öijerholm. Vid ärendets slutliga handläggning har deltagit naturvårdschef Anders Nylén, plandirektör Inger Holmqvist, länsantikvarie Mats Jonsäter, lantbruksdirektör Jan Emmervall, länsassessor Björn Lundin, samt miljöhandläggare Örjan Hallnäs, den sistnämnde föredragande.

Rutger Öijerholm

Örjan Hallnäs

Bilagor

1. Beslutskarta
2. Skötselplan
3. Hur man överklagar

Sändlista

Sändlistan är borttagen i denna version
eftersom den innehåller personuppgifter.

Kungörelse

Beslutet kungörs i ortstidning samt i Stockholms läns författningssamling.

Norrhenninge naturreservat

Beslutscharta (bilaga 1 till beslut)

Tillhör Länsstyrelsens beslut

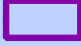



Dnr. 511-2006-61209

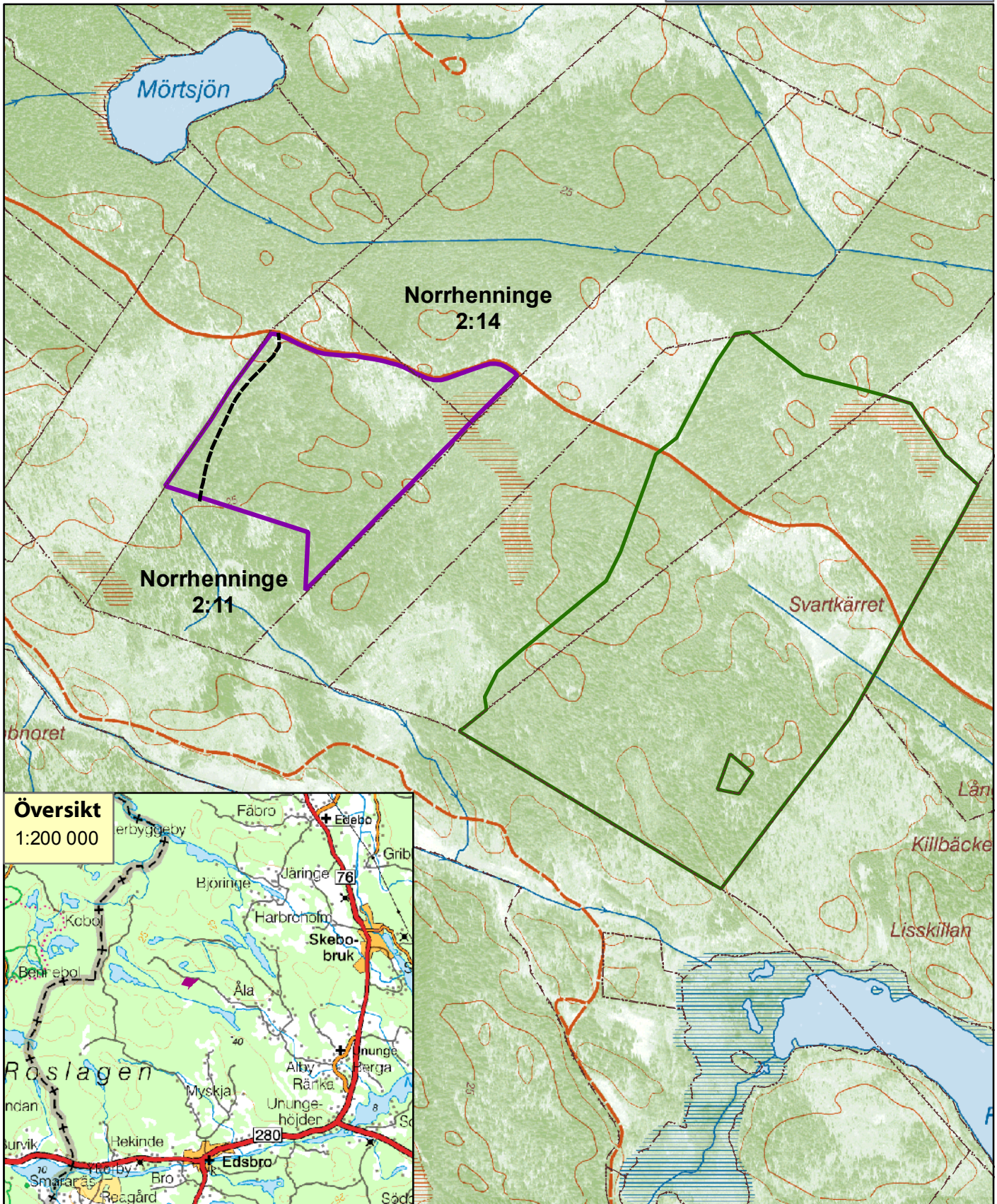
2008-09-29

OBS! Reservatsgränsen är inmätt. Den sammanfaller i nordväst och sydost med fastighetsgränser. Fastighetsgränserna på denna karta är dock av sämre (äldre) kvalitet än reservatsgränsen och förefaller därför för något förskjutna i förhållande till reservatsgränsen.

Skala 1:10 000

Teckenförklaring

-  Norrhenninge naturreservat
-  Svartkärrs naturreservat
-  Fastighetsgränser
-  Tillåten virkesväg





LÄNSSTYRELSEN
I STOCKHOLMS LÄN

Naturvårdsenheten
Örjan Hallnäs
08-785 49 05

SKÖTSELPLAN

Datum

2008-09-29

Beteckning

511-2006-61209
0188-02-075

Bilaga 2 till beslut

SKÖTSELPLAN FÖR NORRHENNINGE NATURRESERVAT

Denna skötselplan har utarbetats av Länsstyrelsen i Stockholms län vid bildandet av Norrhenninge naturreservat. Skötselplanen är fastställd genom Länsstyrelsens beslut den 29 september 2008.

Naturreservatets syfte, reservatsföreskrifter samt grunden för reservatets bildande återfinns i reservatsbeslutet.

Sammanfattning av skötselbehov

Behovet av naturvårdande skötsel i reservatet bedöms för huvuddelen av reservatet vara relativt litet, såväl på kort som på lång sikt, och skogen ska huvudsakligen lämnas för fri utveckling. Undantaget är det mindre hygge som ligger i norra delen av reservatet, där uppväxten av ett aspdominerat bestånd ska gynnas genom röjning och gallring. Punktinsatser i naturvårdande syfte för att gynna särskilt utpekade arter (såväl växter som djur) får dock utföras av förvaltaren. En viktig inriktning är att gynna aspbeståndet, bland annat genom åtgärder som kan förbättra självföryngringen.

1. BESKRIVNING AV RESERVATET

Översikt

Norrhenninge naturreservat omfattar cirka 14,4 hektar land och är ett naturskogsområde som domineras av gran och asp. Många av träden är gamla och ofta senvuxna eller rötskadade. I de större asparna förekommer rikligt med bohål. Skogen har även inslag av björk, al och gammal tall. Marken är delvis kalkhaltig, vilket avspeglas i kärllväxtfloran. Reservatsskogen har gott om död ved, som mestadels utgörs av omkullblåsta granar. I reservatet lever många signalarter och rödlistade arter som är knutna till gammal skog. Förutom en intressant kryptogamflora utgör reservatet även en värdefull fågelmiljö, med tretåig hackspett, järpe och tjäder.

Läge

Norrhenninge naturreservat ligger i Ununge socken i nordvästra delen av Norrtälje kommun, cirka 6,5 km norr om Edsbro och 6 km nordväst om Ununge kyrka, samt cirka 2,5 mil nordväst om Norrtälje tätort.

Postadress	Besöksadress	Telefon	Telefax	E-post/webbplats
Länsstyrelsen	Hantverkargatan 29	08-785 40 00 (vxl)	(exp)	inmn@ab.lst.se (exp)
Naturvårdsenheten				www.ab.lst.se
Box 22067				
104 22 STOCKHOLM				



SKÖTSELPLAN

Datum
2008-09-29

Beteckning
511-2006-61209
0188-02-075

Reservatet ligger i ett större sammanhängande skogsområde som även sträcker sig in i Uppsala län. Området är rikt på våtmarker och sjöar, men är även starkt påverkat av modernt skogsbruk.

Reservatet avgränsas i norr av en skogsbilväg, i öster och väster av fastighetsgränser och i söder av en beståndsgräns mot yngre skog.

Naturgeografisk region

Reservatet ligger i den naturgeografiska regionen nr. 26, *Skogslandet omedelbart söder om Norrlandsgränsen*.

Naturtyper

Reservatets areal kan indelas i följande naturtyper (hektar) enligt den frekvensanalys av skyddad natur, som utförs genom satellitbildstolkning. Hela arealen är klassad som produktiv skogsmark.

Skogsmark totalt	14,4
Tallskog	2,0
Granskog	2,7
Barrblandskog	4,4
Barrsumpskog	0,4
Lövblandad barrskog	2,8
Triviallövskog	0,1
Hygge	2,0
Impediment	–

Geologi och topografi

Området karakteriseras av en relativt flack, småbruten moränterräng med mindre hållmarkspartier. Berggrunden består av gnejsgranit. Av jordarterna överväger sandig morän. På sina håll finns små partier med medelstora stenblock (cirka 0,5 till 3 meters diameter). Ett litet avsnitt av sumpskog i den nordöstra delen av reservatet anges på jordartskartan som torvbildande mark.

Historisk markanvändning

Naturreseptatet och kringliggande skiften hör till byn Norrhenninge i Ununge socken. Norrhenninge omnämns första gången 1424 i RAp 19/1 (Riksarkivet pergamentsbrev).



SKÖTSELPLAN

Datum
2008-09-29

Beteckning
511-2006-61209
0188-02-075

Reservatet ligger i ett större skogsområde norr om Edsbro vilket sträcker sig in i Uppsala län. Detta skogslandskap är rikt på våtmarker och sjöar.

Skogen i reservatet har sannolikt lång kontinuitet som skogsbärande mark, vilket innebär att större skogliga ingrepp inte har förekommit i modern tid. (Undantag är förstås det mindre hygge i reservatets norra kant som ingår som arronderingsmark.) På laga skifteskartan från 1845 (LMS-akt A109-16:4) kan man skönja att reservatsområdet hade samma fördelning av markslag som idag. På kartan anges utbredning av skogsmark och våtmark. Samma fördelning syns på konceptet till häradskartan från början av 1900-talet.

Det ekonomiska kartbladet från 1950-talet visar att reservatsområdet då var helt skogsklätt, men att merparten – de västra och södra delarna (som utgörs av torrare mark) – var betydligt luckigare. Luckigheten kommer sig av att området sannolikt har plockhuggits en god bit in på 1900-talet, men förmodligen även på äldre tiders skogsbete.

En karta från 1801 (LMS-akt A109-24:2) över skogsdelning i grannbyn Söderhenninge visar att skogen där hade en struktur av utmark med många skogsängar och beteshägnader, och även den del hemängar. Det är inte otroligt att Norrhenninges utmarker, där reservatet nu ligger, var av liknande karaktär.

Söder om reservatet, med början vid dess södra spets, har det funnits ängsmark som någon gång omkring förra sekelskiftet plöjdes upp till åker. Den är angiven som öppen mark på såväl laga skiftes-kartan som häradskartan, medan den ekonomiska kartan från 1950-talet redovisar den som skogsmark. Den kan idag närmast beskrivas som uppvuxen men bitvis luckig skog på gammal jordbruksmark.

Den väg som går längs reservatets norra kant leder från Ununge i nordvästlig riktning genom Söderhenninge och Norrhenninge byar upp till en större skogsegendom som ligger mot gränsen mot Uppsala län. Vägen finns med samma sträckning på laga skiftes-kartan från 1845. Sannolikt kan den vara betydligt äldre, och ha använts vid bland annat koltransporter. Fram till 1900-talets början ägdes skogsegendomen i nordväst av Skebo bruk. Kolning var utbrett i området och går troligtvis tillbaka ända till mitten av 1400-talet då den första järnhyttan anlades i Skebo. Senare anlades masugnar i Skebo och Edsbro. Stångjärns- och tackjärnsframställning krävde stora mängder träkol som togs från skogarna i trakten.

Kolningsepoken sträckte sig fram till slutet av 1800-talet när Skebo bruk sålde all skog norr om Edsbro som då till största delen var avverkat och planterat. År 1912 köpte Holmens pappersbruk in skogsegendomen och det moderna skogsbruket inleddes.

Beskrivning av skogsmarken

Norrhenninge naturreservat är ett grandominerat naturskogsområde med ett stort inslag av lövträd, framför allt asp. Skogen är flerskiktad och det finns gott om gamla granar och aspar. Många granar är senvuxna och ofta rikt behängda med hänglavar. Området är småkuperat och innehåller flera odikade fuktdråg och små bergbundna avsnitt med



SKÖTSELPLAN

Datum
2008-09-29

Beteckning
511-2006-61209
0188-02-075

glesare skog bestående av senvuxna granar och tallar. På sina håll finns små steniga partier med medelstora stenblock. I reservatets nordöstra del dominerar gransumpskog. I och kring de fuktiga och blöta partierna råder en hög och jämn luftfuktighet, vilket är gynnsamt för många kryptogamer, exempelvis hänglavlar.

I reservatet finns inslag av björk och al i de fuktigare delarna, inte sällan med viss sockelbildning. Tallbeståndet utgörs främst av uppvuxna och ofta gamla träd, medan tallföryngringen är liten. Likaså föryngras asp dåligt i reservatet. Förekomsten av död ved är överlag riklig och består framför allt av omkullblåsta granar i olika grovlekar och nedbrytningsstadier. Lågor av asp finns också utspridda i området.

I norra delen av reservatet finns ett mindre hygge, där ett antal större aspar lämnats kvar, och där naturlig föryngring av asp sker.

Marken är delvis kalkhaltig, vilket avspeglas i den kalkgynnade kärlväxtfloran. Det växer rikligt med blåsippan i reservatet. Ädellövträd förekommer inte i området.

Området har ett stort värde för fågelfaunan. Den senaste rapporterade observationen av tretåig hackspett skedde under våren 2005, och färsk hackmärken efter fågeln har noterats också därefter. Den tretåiga hackspetten är klassad som sårbar enligt ArtDatabankens rödlista. Järpe med ungar observerades vid fältbesök under sommaren 2006. Tjäder finns också i området.

Inventeringar

Vid nyckelbiotopsinventeringen har två nyckelbiotoper avgränsats inom reservatet. Dessa utgör 12 hektar, det vill säga cirka 80 % av hela reservatet. Östra delen av reservatet är utpekad som sumpskog i Skogsstyrelsens sumpskogsinventering (cirka 3,8 hektar). Detta sumpskogsavsnitt ingår till största delen i nyckelbiotoperna.

Vid flygbildskartering av örtrika barrskogar (kalkbarrskogar) i Norrtälje kommun 2004 har cirka 11 hektar identifierats inom reservatsområdet. Kalkbarrskog är en prioriterad skogstyp enligt den nationella strategin för formellt skydd av skog.

Värdetrakt

Norrhenninge naturreservat ingår i Vällens-Aspdalssjöns värdetrakt. Värdetrakten har avgränsats i Stockholms läns strategi för formellt skydd av skog och berör nordvästra delen av Norrtälje kommun, samt angränsande skogslandskap runt sjön Vällens i Uppsala län. Bland värdekärnorna i trakten är barrblandskogar och lövblandade barrskogar framträdande, och det finns relativt mycket sumpskogar med höga naturvärden. Lövinblandningen är bitvis riklig och trakten har gott om naturvärden knutna till asp. Vällens-Aspdalssjöns värdetrakt är också en utpräglad kalkbarrskogstrakt. Kalkinslaget i moränen ger förutsättningar för en rik kärlväxt- och svampflora. Många skogar har också en artrik moss- och lavflora. Ett antal störningskänsliga skogslevande fågelarter är uppmärksammade inom värdetrakten, som tjäder, järpe, duvhök, slaguggla och tretåig hackspett. Flera av dessa har också observerats i reservatet.



SKÖTSELPLAN

Datum
2008-09-29

Beteckning
511-2006-61209
0188-02-075

Andra skogliga naturreservat som ligger i närheten av Norrhenninge naturreservat är Svartkärret som ligger endast 400 meter åt sydost, Liss-Mårdsjöskogen som är belägen 1,7 kilometer åt västnordväst, samt Björinge naturreservat, 4 kilometer norrut.

Flora och Fauna

I reservatet finns en mycket rik kryptogamflora, bland annat med arter som är knutna till gamla aspar och lång trädkontinuitet. Kärlväxterna visar på kalkinslag i moränen.

I tabell 1 listas de signal- och rödlistade arter samt andra sällsynta arter som vid de olika inventeringarna har noterats i objektet varav sex stycken är rödlistade.

Tabell 1. Vid inventeringar och fältbesök i området har följande signal- och/ eller rödlistade arter noterats. Två av arterna återfinns på ArtDatabankens rödlista.

Mossor	Lavar	Svamp	Flora	Fauna
Långfliksmossa	Aspgelélav (NT)	Stor aspticka (NT)	Blåsippa	Järpe
Platt fjädermossa	Slanklav	Barkticka	Rankstarr	Tretåig hackspett (VU)
Vedtrappmossa (NT)	Gammelgranlav	Kötticka	Grönpyrola	Tjäder
Grön sköldmossa	Skorpgelélav (NT)	Granticka	Brudborste	
	Kattfotslav	Kvistspikar spp.	Knärot	
	Korallblylav	Rävticka	Vårärt	
	Skinnlav	Ullticka	Nästrot	
		Vit vedfingersvamp (NT)	Tibast	
		Vedticka	Sårläka	
		Gränsticka (NT)		

Rödlistans kategorier: CR = Akut hotad (Critically Endangered), EN = Starkt hotad (Endangered), VU = Sårbar (Vulnerable), NT = Missgynnad (Near Threatened)

I reservatet noteras även spår av vildsvin.

Artfakta

Beskrivning av några av de arter som karaktäriserar området och som signalerar för de höga naturvärden som finns i reservatet.

Den **tretåiga hackspetten** (sårbar, VU) lever i taigamiljöer med riklig förekomst av döende och döda träd. Arten är vanligast i produktiva naturgranskogar, men är egentligen inte specialiserad till någon särskild skogstyp, utan till örörda skogar i allmänhet där tillgång på lämpligt substrat för födosök finns. Framförallt vintertid äter fågeln både larver och vuxna individer av flera arter barkborrar (*Coleoptera: Scolytidae*) som lever under trädens bark. Även tall, björk och andra trädslag utnyttjas vid födosöket. Analyser av tillgången på stående död ved med kvarsittande bark i svenska och schweiziska revir visar att mängden substrat måste överstiga 10–15 m³/ha eller utgöra cirka 5 % av den stående biomassan inom en areal av cirka 100 ha.



SKÖTSELPLAN

Datum
2008-09-29

Beteckning
511-2006-61209
0188-02-075

I områden med god tillgång på föda klarar sig arten under sommaren på några tiotals hektar. Vintertid utnyttjar den betydligt större områden för att finna föda, troligen i storleksordningen flera hundra hektar, i likhet med mindre hackspett.

Omdaning från naturskogar till moderna produktionsskogar innebär att den tretåiga hackspetten missgynnas mycket starkt. Skogslandskapet har med andra ord blivit alltför välstädat och de naturskogsmiljöer (olikåldriga bestånd med hög andel döda och döende träd, vindfällen, insektsangripen skog, brandfält, sumpskog med hög självgallring etc.) som är så viktiga för den tretåiga hackspetten har inom många områden blivit allt för små och sällsynta för att kunna upprätthålla stabila populationer. Från att tidigare ha varit en allmän till tämligen allmän häckfågel har arten på många håll minskat kraftigt, eller helt försvunnit under senare hälften av 1900-talet. I början av 2000-talet beräknades den svenska populationen uppgå till drygt 8000 par, och den årliga minskningen under åren 1996–2003 har uppskattats till cirka 13 %.

Aspgelélaven tillhör gruppen rynkiga gelélavar. Gruppen har ganska enhetlig ekologi och signalerar alltid skogsmark med höga naturvärden. De rynkiga gelélavarna återfinns i ljusa skogar med hög och jämn fuktighet. Aspgelélaven finns i områden med lång kontinuitet av äldre aspträd och är beroende av att det i dess nära omgivning ständigt nyskapas och finns tillgång till aspar i lämplig ålder. Det tar ungefär 50 år innan gelélavar börjar etablera sig i en ny lövträdsgeneration (Nitare m.fl., 2000). Aspgelélaven är klassad som missgynnad (NT) enligt ArtDatabankens rödlista.

Friluftsliv och tillgänglighet

Området är svårtillgängligt. Från väg 76 tar man av väster ut mot Norrhenninge och fortsätter till Åla. Från Åla nås reservatet endast via enskild väg, som är avstängd med en vägbom. Denna väg passerar reservatets norra gräns. Parkeringsmöjligheterna är begränsade.

2. PLAN FÖR OMRÅDETS SKÖTSEL

Övergripande mål för reservatets skötsel

Enligt reservatsbeslutet är syftet med Norrhenninge naturreservat att bevara ett skogsområde med dess växt- och djurliv. De höga värdena är knutna till ett äldre barrskogsområde med kalkinslag och en stor andel äldre asp. Området ska vara tillgängligt för rekreation på ett sätt som inte äventyrar naturvärdena.

Syftet skall tryggas genom att skogen undantas från skogsbruk och får utvecklas fritt, samt att inga anläggningar eller byggnader skall tillkomma i reservatet. För att gynna arter knutna till asp i reservatet får naturvårdande åtgärder utföras, till exempel röjningar, ljushuggningar och tillskapande av död ved. På det lilla hygget som ingår ska åtgärder som gynnar uppväxten av en aspdominerad skog utföras.



SKÖTSELPLAN

Datum
2008-09-29

Beteckning
511-2006-61209
0188-02-075

Behovet av naturvårdande skötsel bedöms dock för närvarande vara litet i reservatet.

Eventuella skötselåtgärder ska genomföras genom reservatsförvaltarens försorg och efter samråd med markägarna. Reservatsförvaltaren ska bekosta åtgärderna.

Vegetation

Skogsbruk är förbjudet enligt reservatsföreskrifterna. Endast åtgärder i syfte att bevara eller gynna den biologiska mångfalden får genomföras. Död ved som har skapats genom åtgärder (till exempel fällda eller ringbarkade träd) skall lämnas att brytas ned på plats, om det inte strider mot insatsens syfte.

All åverkan på levande och döda träd, såväl stående som liggande, är förbjuden enligt reservatsföreskrifterna. Genom reservatet finns en virkesväg (se skötselkarta, bilaga 1) som får användas av markägaren för att transportera virke från den södra delen av fastigheten Norrhenninge 2:11. Virkesvägen får vid behov röjas på sly och buskar. Träd som faller över virkesvägen och hindrar framfarten får dras undan eller sågas av så att hindrande stamdel kan flyttas. Träd eller stamdelar ska lämnas kvar i reservatet.

Skötselområden med naturvårdsmål och åtgärder

Reservatet är indelat i två skötselområden (se skötselkarta, bilaga 1), vilka utgår från den skötsel som ska genomföras. Skötselområdena är:

1. Skogsmark med huvudsakligen fri utveckling
2. Hygge med viss skötsel

Skötselområde 1 – naturskog

Beskrivning

Skötselområdet omfattar större delen av reservatet, med bland annat granskog, sumpskog och stor aspförekomst.

Bevarandemål

Målet är att bevara och utveckla en naturskogsartad miljö med kontinuitet av gammal skog dominerad av gran och asp, samt kontinuitet av död ved. Förekommande rödlis-tade och andra krävande arter som är knutna till skogsmiljön ska ges goda förutsättningar att reproducera sig och leva kvar eller öka i området. Mängden död ved ska öka genom naturliga processer.

Gynnsamt tillstånd

I skogsmarken råder gynnsamt tillstånd

- när skogen är i ett självgallrande och självföryngrande tillstånd,



SKÖTSELPLAN

Datum
2008-09-29

Beteckning
511-2006-61209
0188-02-075

- när spår av skogsbruk inte kan återfinnas (med undantag av eventuella punktinsatser för att gynna vissa arter).

Skötselåtgärder

Skogen ska huvudsakligen lämnas för fri utveckling. Runt större aspar bör man ringbarka eller fälla uppväxande granar som konkurrerar med lövträden om ljuset. Runt yngre och självföryngrad asp bör man bevara eller skapa viss luckighet genom försiktig gallring. För att gynna föryngring av asp kan enstaka aspar av lämplig storlek fällas, i syfte att skapa rotuppslag. Äldre aspar med höga naturvärden får dock inte fällas i detta syfte. Eventuellt kan yngre bestånd av asp som på uppkommer genom rotuppslag behöva skyddas, om viltbetetrycket blir för hårt.

Skötselområde 2 – hygge, cirka 2 hektar

Beskrivning

Skötselområdet omfattas av ett cirka 10 år gammalt hygge. På hygget finns större kvarstående aspar, samt gott om aspuppslag. Gran har planterats, men har tagit sig ganska dåligt.

Utvecklingsmål

Den uppväxande skogen ska få utvecklas till en skog med så stort aspinnehåll som möjligt. Den ska i framtiden kunna fungera som habitat för skyddsvärda arter knutna till asp. Vissa aspar ska gynnas för att kunna bli gamla och grova. Slutmålet bör vara en olikåldrig och luckig skog med rik lav- och mossflora samt god förekomst av såväl grova aspar och död ved. Det bör även finnas bestånd av klenare asp som kan skapa större mängder död ved i samband med självgallring.

Gynnsamt tillstånd

Gynnsamt tillstånd råder

- när skogen är luckig och innehåller gamla träd och död ved
- när asp dominerar trädskiktet
- när grova, solbelysta aspar förekommer,

Skötselåtgärder

Naturvårdsåtgärder ska främja aspsuccessionen. När träden växer upp bör röjningar, gallringar och ringbarkningar utföras som gynnar uppväxande asp, samt bidrar till att skapa en skog med en luckig och flerskiktad struktur. En del av uppväxande tätare bestånd av ung asp bör därför gallras ordentligt. Andra bestånd bör lämnas ogallrade.

Planterad gran bör röjas bort eftersom det finns stor risk att planteringen utförts med plantor av vitrysk proviniens.

**SKÖTSELPLAN**Datum
2008-09-29Beteckning
511-2006-61209
0188-02-075

I norra delen av hygget finns ett jaktorn. Siktgator i tre riktningar från detta torn får röjas när skogen vuxit upp så mycket att behov finns. Røjande av siktgator ska ske i samråd mellan markägare och reservatsförvaltare, med syfte att siktgatorna kan bidra till den luckiga struktur som eftersträvas för den uppväxande skogen. Siktgatorna får inte sträcka sig utanför skötselområdet.

Åtgärder för friluftslivet

Reservatet ska vara tillgängligt för allmänheten enligt allemansrättens principer, men med de begränsningar som följer av reservatsföreskrifterna. Inga ytterligare åtgärder för att underlätta tillgängligheten planeras.

Information och gränsmarkering

Informationsskyltar framställs enligt Naturvårdsverkets riktlinjer. Två tavlor ska placeras ut invid skogsvägen, där reservatet börjar och slutar, se skötselkarta, bilaga 1. Reservatets gränser ska märkas ut av reservatsförvaltaren enligt Naturvårdsverkets riktlinjer.

Jakt

Jakt på fågel är förbjudet enligt reservatsföreskrifterna. I övrigt är jakt tillåten enligt gällande jaktlagstiftning. Siktgator får endast anläggas och underhållas på befintligt hygge inom skötselområde 2 (se skötselkarta, bilaga 1). Vid jakt får uttransport av fälld älg, hjort eller vildsvin ske till närmaste bilväg med hjälp av traktor eller terrängskoter. Uttransporten ska göras så att skada på mark och vegetation minimeras.

Körväg för virke

Enligt reservatsföreskrifterna får virke från den del av fastigheten Norrhenninge 2:11 som inte ingår i reservatet transporteras ut längs den befintliga körväg som är markerad på beslutskartan (bilaga 1 till beslutet). Vid sådan transport ska risken för markskador minimeras, till exempel genom att körning sker på tjälad eller torr mark. Om träd har fallit över körväg får hindrande stamdel sågas av och flyttas. Vid røjning av körväg ska träd som eventuellt behöver avverkas lämnas kvar i reservatet om de har en brösthöjdsdiameter som är större än 10 centimeter.

Skogsbilväg norr om reservatet

Naturresevatet gränisar i norr mot en skogsbilväg. Naturresevatet utgör inget hinder för slyrøjning, dikesunderhåll, samt borttagande av kullfallna träd längs denna skogsbilväg.



SKÖTSELPLAN

Datum
2008-09-29

Beteckning
511-2006-61209
0188-02-075

Reservatsförvaltning och tillsyn

Länsstyrelsen skall vara reservatsförvaltare för Norrhenninge naturreservat. Det innebär ett övergripande ansvar för att syftet med reservatet uppnås och omfattar bland annat naturvårdsåtgärder, informationstavlor och eventuell annan skyltning.

Länsstyrelsen är tillsynsmyndighet enligt miljöbalken. Området kan övervakas av Länsstyrelsen eller av särskilt anlitad tillsynsman. Anteckningar om tillsyn och övrig naturvårdsförvaltning ska kontinuerligt föras av Länsstyrelsen eller uppdragstagaren.

Ekonomisk plan för naturvårdsförvaltningen

Finansiering av naturvårdsförvaltningen sker genom Naturvårdsverkets anslag för skötsel av naturvårdsobjekt m.m. Förvaltningskostnaderna utgörs av gränsmarkering, informationsskyltning, eventuella naturvårdsåtgärder, tillsyn samt dokumentation.

Dokumentation och uppföljning

Befintlig dokumentation

Skogen är dokumenterad från beståndssynpunkt vid den värdering som gjordes inför avtal om intrångsersättning. Delar av reservatet är klassade som nyckelbiotoper vid Skogsstyrelsens inventeringar med tillhörande dokumentation, bland annat artfynd. Även vid Skogsstyrelsens sumpskogsinventering har delar av reservatsområdet uppmärksammats.

Kommande dokumentation

Reservatet bör dokumenteras ytterligare genom inventeringar, för att möjliggöra uppföljning av områdets naturvärden (i första hand skogsbiotopens strukturer samt sällsynta arter). Särskilt svampfloran och insektsfaunan bör inventeras. Det är bland annat troligt att man kan göra spännande fynd bland marksvampar eftersom betydande delar av reservatet utgörs av kalkbarrskog. Resultat av sådana undersökningar får ligga till grund för skötselåtgärder som inte har specificerats i denna skötselplan.

I trakterna norr om Edsbro finns ett antal lokaler för asknätfjäril, en art som omfattas av ett nationellt åtgärdsprogram. Asknätfjärilen lever på unga plantor av ask och olvon.

Undersökningar som Länsstyrelsen låter genomföra i syfte att dokumentera reservatsområdet eller skapa underlag för skötselåtgärder kan ske utan hinder av reservatsföreskrifterna. Exempelvis kan växter och djur behöva samlas in för artbestämning.

En uppföljning av förändringar i skogstillståndet och naturvärdena som följd av de naturliga förloppen bör göras om 10–20 år för att då bedöma behovet av en revidering av skötselplanen.



SKÖTSELPLAN

Datum
2008-09-29

Beteckning
511-2006-61209
0188-02-075

Uppföljning av genomförda skötselåtgärder

Länsstyrelsen ansvarar för dokumentation och uppföljning av genomförda skötselåtgärder. Tidpunkt för åtgärderna, deras effekt etc. ska anges. Dokumentationen förvaras av förvaltaren och kan bland annat ligga till grund för revidering av skötselplanen.

Uppföljning av bevarandemål och gynnsamt tillstånd

Länsstyrelsen ansvarar för att uppföljning av bevarandemål genomförs vart tionde år för:

- utbredning av rödlistade arter
- trädslagsblandning
- förekomst av död ved

Länsstyrelsen kan efter skötselplanens fastställande komplettera med parametrar och mätmetoder för att följa upp och utvärdera uppsatta bevarandemål.

Sammanfattning och prioritering av planerade skötselåtgärder

Skötselåtgärd m.m.	Tidpunkt	Plats	Prioritering
Gränsmarkering	2008-2009		1
Informationsskyltar	2008-2009		1
Röjning av planterad gran	2009	Skötselområde 2	1
Översyn av behov av luckhuggning runt asp	Minst vart tionde år med start 2008-2009	Skötselområde 1	2
Gallring/ringbarkning för att den uppväxande skogen ska få ett stort aspinnehåll	Första insats görs omkring år 2015. Behov överses sedan vart tionde år	Skötselområde 2	2
Uppföljning av bevarandemål	Vart tionde år	Hela reservatet	–

Bilagor

1. Skötselkarta, skala 1:5 000

Litteratur

ArtDatabanken, 2005. Rödlistade arter i Sverige. SLU

ArtDatabanken, SLU 2005-2006. Artfaktablad.

Konceptkartan till det äldre ekonomiska kartverket, Norrtelge 1, Edsbro.

Miljöövervakning av biologisk mångfald i nyckelbiotoper. Informationsblad. Skogsstyrelsen 2001.

Nitare m.fl., 2000. Signalarter, indikatorer på skyddsvärd skog, flora över kryptogamer. Skogsstyrelsens förlag 2000.

**SKÖTSELPLAN**Datum
2008-09-29Beteckning
511-2006-61209
0188-02-075

SGU. Jordartskartan, SGU SER. Ae nr 90, Östhammar SO. SGU 1988.

SGU. Jordartskartan, SGU SER. Ae nr 105, Grisslehamn SV. SGU 1990.

Skogsstyrelsens nyckelbiotopsinventering, inventeringsmaterial samt utdrag från *Skogens Pärlor* på ekonomiskt kartblad 12I 0j, nyckelbiotop nr 53.

Skogsstyrelsens sumpskogsinventering, utdrag från ”Skogens Pärlor” på ekonomiskt kartblad 12J 0a, objekt nr 9.

Översiktsplan för Norrtälje kommun, antagen april 2004.

Norrhenninge naturreservat

Skötselkarta (bilaga 1 till skötselplan) med skötselområdena 1 och 2

Tillhör Länsstyrelsens beslut

Dnr. 511-2006-61209

2008-09-29

Skala 1:5 000

Teckenförklaring

-  Reservatsgräns
-  Fastighetsgränser
-  Gräns mellan skötselområden
-  Informationstavla
- A** Läge för jaktstuga
- B** Läge för jakttorn

