

Beslut 2012



LÄNSSTYRELSEN
I STOCKHOLMS LÄN

Norrga naturreservat

Botkyrka kommun



Innehållsförteckning

Beslut

Bilagor

Bilaga 1. Beslutskarta

Bilaga 2. Översiktskarta

Bilaga 3. Skötselplan med skötselplankarta

Bilaga 4. Hur man överklagar



**LÄNSSTYRELSEN
I STOCKHOLMS LÄN**

Enheten för naturvård
Elin Norkvist
08-785 46 96

BESLUT

Datum
2012-06-04

Beteckning
511-2007-52473
0127-02-012

Enligt sändlista

**BESLUT OM BILDANDE AV NORRGA NATURRESERVAT,
BOTKYRKA KOMMUN**

(4 bilagor)

Uppgifter om naturreservatet

Namn	Norrگا
Naturvårdsregister ID	2028869
Kommun	Botkyrka
Socken	Grödinge
Läge	Reservatet ligger vid sjön Getaren utmed Norrgavikens västra strand, ca 5 km söder om Tumba och ca 23 km sydväst om centrala Stockholm
Naturgeografisk region	24, Svealands sprickdalslandskap
Fastigheter	Del av Norrگا 1:2
Markägare	Enskild
Areal	14,3 ha, varav 12,2 ha produktiv skogsmark
Reservatsförvaltare	Länsstyrelsen i Stockholms län

BESLUT

Med stöd av 7 kap. 4 § miljöbalken (1998:808) beslutar Länsstyrelsen att förklara det område som avgränsats på bifogad karta (bilaga 1), och med de gränser som slutligen märks ut i fält, som naturreservat.

Naturreservatets namn ska vara *Norrگا*.

Naturreservatets syfte

Syftet med reservatet ska vara att bevara ett för naturvården värdefullt skogsområde med dess skyddsvärda växt- och djurliv. Den gamla skogen och den biologiska mångfalden knuten till dess strukturer ska bevaras. Området ska vara tillgängligt för rekreation på ett sätt som inte äventyrar naturvärdena.

Syftet uppnås genom att skogen undantas från skogsbruk och att den i huvudsak får utvecklas fritt, samt att inga anläggningar eller byggnader får tillkomma.



BESLUT

Datum
2012-06-04

Beteckning
511-2007-52473
0127-02-012

Reservatsföreskrifter

För att tillgodose syftet med reservatet beslutar Länsstyrelsen med stöd av 7 kap. 5, 6 och 30 §§ miljöbalken samt 22 § förordningen (1998:1252) om områdes-skydd enligt miljöbalken m.m. att nedan angivna föreskrifter skall gälla i reservatet.

A. Föreskrifter med stöd av 7 kap. 5 § miljöbalken om inskränkningar i rätten att använda mark- och vattenområden

Utöver föreskrifter och förbud i lagar och andra författningar är det förbjudet att

1. avverka eller skada träd och buskar eller utföra annan skoglig åtgärd,
2. ta bort eller upparbeta dött träd eller vindfälle, med undantag av träd som fallit över befintlig vandringsled,
3. gräva, spränga, schakta, dika, utfylla, tippa eller utföra annan mekanisk markbearbetning,
4. bedriva jakt på skogshöns,
5. framföra motordrivet fordon. Undantag gäller på fast mark för terrängskoter vid uttransport av fällt högvilt,
6. anlägga väg eller parkeringsplats,
7. uppföra byggnad, mast eller annan anläggning eller anordna upplag,
8. dra fram mark- eller luftledning,
9. kalka, använda kemiska bekämpningsmedel eller gödselmedel,
10. införa för området främmande växter eller djur,
11. sätta upp skylt, affisch eller liknande anordning,
12. utan Länsstyrelsens tillstånd anlägga stig.

Undantag från föreskrifterna anges under punkt D nedan.



BESLUT

Datum
2012-06-04

Beteckning
511-2007-52473
0127-02-012

B. Föreskrifter med stöd av 7 kap. 6 § miljöbalken om skyldighet att tåla visst intrång

Markägare, arrendator och annan innehavare av särskild rätt till marken förpliktigas tåla att följande anordningar utförs och åtgärder vidtas för att tillgodose syftet med reservatet

1. utmärkning av reservatets gränser samt uppsättning av reservatsskyltar och övriga upplysningsskyltar,
2. naturvårdande skötselåtgärder, t.ex. gallring för att gynna särskilt värdefulla träd eller föryngring av lövträd. Ev. intäkter från avverkat virke tillfaller staten,
3. undersökningar av växt- och djurlivet och övriga naturförhållanden i reservatet.

C. Ordningsföreskrifter med stöd av 7 kap. 30 § miljöbalken

Utöver föreskrifter och förbud i lagar och andra författningar är det för allmänheten förbjudet att

1. gräva, hacka, spränga eller på annat sätt skada berg, jord eller sten,
2. bryta kvistar, fälla eller på annat sätt skada levande eller döda träd och buskar eller ta bort död ved,
3. gräva upp växter som ris, örter, gräs, mossor eller lavar eller ta bort vedlevande svampar. Blom-, bär- och svamplockning är tillåten.

Undantag från föreskrifterna anges under punkt D nedan.

D. Undantag

Föreskrifterna under A och C ska inte utgöra hinder för reservatsförvaltaren att utföra de åtgärder som behövs för reservatets skötsel enligt bifogad skötselplan.

Föreskrifternas ikraftträdande

Föreskrifterna träder i kraft tre veckor efter den dag då författningen utkommer från trycket i länets författningssamling.

Ordningsföreskrifterna under punkt C ovan gäller även om de överklagas, i enlighet med 7 kap. 30 § miljöbalken.



BESLUT

Datum
2012-06-04

Beteckning
511-2007-52473
0127-02-012

Skötsel och förvaltning

Med stöd av 3 § förordningen om områdesskydd enligt miljöbalken m.m. fastställer Länsstyrelsen bifogad skötselplan (bilaga 3) med mål, riktlinjer och åtgärder för reservatets skötsel och förvaltning.

I enlighet med 2 § andra stycket förordningen om områdesskydd enligt miljöbalken m.m. är Länsstyrelsen i Stockholms län förvaltare i naturvårdshänseende för naturreservatet.

Upplysningar

Det erinras om övriga bestämmelser till skydd för naturmiljön, av vilka kan nämnas följande:

- Terrängkörningsförbudet i terrängkörningslagen (1975:1313).
- Fridlysningsbestämmelserna. Alla vilda fåglar och däggdjur samt deras ägg, ungar och bon är fredade enligt jaktlagen (1987:259). Vissa andra växt- och djurarter är fridlysta enligt 8 kap. miljöbalken och artskyddsförordningen (2007:845).
- Förbudet mot nedskräpning enligt 15 kap. 30 § miljöbalken.
- Bestämmelserna i 16 § lagen (2007:1150) om tillsyn över hundar och katter om att hundar under tiden 1 mars - 20 augusti inte får löpa lösa i marker där det finns vilt. Under den övriga tiden av året skall hundar hållas under sådan tillsyn att de hindras från att driva eller förfölja vilt, när de inte används vid jakt.

SKÄLEN FÖR LÄNSSTYRELSENS BESLUT

Översiktlig beskrivning av området

Det aktuella skogsområdet omfattar drygt 14 ha och ligger utmed Norrgavikens västra strand vid sjön Getaren. Stora delar utgörs av bergbunden mark. Området bedöms ha lång skoglig kontinuitet och skogen som växer här är gammal och olikåldrig. I reservatet finns senvuxna träd av både tall och gran. Framförallt är träden på och kring hållmarkspartierna och i bergbranterna mot Norrgaviken mycket gamla. Även om viss plockhuggning av döda och kullfallna träd har skett så finns inslag av träd i olika nedbrytningsstadier. I området finns två mindre brandfält, ett i områdets nordöstra del (kallad Giösbärgarudden på karta från 1739) samt ett mindre brandområde i de branta delarna mot Norrgaviken. Dessa områden befinner sig i ett successionsstadium med lövträdsfryngring.

Området uppmärksammades i samband med Skogsvårdsstyrelsens nyckelbiotopsinventering och reservatet utgörs i huvudsak av den registrerade nyckelbiotopen. Vid inventeringen har särskilt noterats den stora andelen död ved och senvuxna träd, vilket bland annat medfört en värdefull kryptogamflora.

BESLUTDatum
2012-06-04Beteckning
511-2007-52473
0127-02-012

Naturreseptatet Norrga ligger i ett område som är av riksintresse för friluftslivet (F8, Ågesta-Lida). En av Sörmlandsledens grenar löper genom reservatet tillsammans med flera mindre stigar. Reservatet ingår också delvis i riksintresse för kulturmiljövården (K14, Grödinge). Strax söder om reservatet har en av Kagghamraåns grenar, Norrgaån, sitt källflöde i Getaren. Kagghamraåns vattensystem har höga naturvärden och är utpekad som riksintresse för naturvården (N31, Kagghamraån). Reservatet gränsar i norr mot det vidsträckta kommunala naturreseptatet Lida som beslutades år 2010.

Ärendets beredning

Områdets naturvärden uppmärksammades i samband med nyckelbiotopsinventeringen. År 2003 föreslogs ett större område skyddas i rapporten "Aldrig långt till naturen", se nedan. År 2007 tog markägarna kontakt med Länsstyrelsen i frågan om ett eventuellt skydd av området. Förhandlingar inleddes med markägaren, och en överenskommelse om intrångsersättning har träffats.

Länsstyrelsen har i enlighet med 24-26 §§ förordningen om områdesskydd enligt miljöbalken m.m. skickat förslaget till naturreseptat på remiss till berörda sakägare och myndigheter. Botkyrka kommun, Friluftsförbundet och Skogsstyrelsen tillstyrker bildandet av reservatet och i övrigt har inga erinringar inkommit.

Länsstyrelsens bedömning

Områdets naturvärden är knutna till den gamla skogen. Det är det stora inslaget av gamla träd och att området bedöms ha lång skoglig kontinuitet som tillsammans med en låg påverkansgrad av skogsbruksåtgärder i området, ger det dess värden. De naturvärden som kan iakttas idag är beroende av en skoglig kontinuitet med ringa uttag av virke. Bevarandet av dessa värden går inte att förena med ett trakthyggesbruk. För att behålla områdets naturvärden och för att främja utvecklingen av ytterligare värden (mer död ved, luckighet etc.) bör området förklaras som naturreseptat.

Skydd av tätortsnära natur i Stockholmsregionen

På regeringens uppdrag har Länsstyrelsen i Stockholms län tillsammans med Landstingets regionplane- och trafikkontor samt länets kommuner tagit fram ett program för varaktigt skydd av de mest värdefulla tätortsnära naturområdena ("Aldrig långt till naturen", rapport 2003:20). Programmet innehåller förslag till 71 nya naturreseptat, där aktuellt reservat utgör en del av ett av dessa områden. Inrättandet av Norrga naturreseptat är således ett steg mot att fullgöra det uppdrag som givits av regeringen.

BESLUT

Datum
2012-06-04

Beteckning
511-2007-52473
0127-02-012

Förenlighet med översiktsplanen samt regional utvecklingsplan

Botkyrka kommuns översiktsplan, antagen oktober 2002, redovisar i avsnittet "Värden att bevara" att det aktuella skogsområdet ingår i ett större område med höga vetenskapliga naturvärden. Det ingår också i område som är värdefullt för friluftslivet. Länsstyrelsen bedömer således att ett naturreservat i det aktuella området är förenligt med kommunens översiktsplan.

Reservatsbildningen bedöms också vara förenlig med Regionplane- och trafikkontorets "Regional utvecklingsplan för Stockholmsregionen 2010" (RUF5). I utvecklingsplanen beskrivs Stockholms regionala grönstruktur som bildar "gröna kilar" in mot storstaden. De gröna kilarna ska bevaras, utvecklas och göras tillgängliga för invånarna. Det aktuella området ingår i den så kallade Hanvedenkilen. I detta område dominerar *storskogen* där man kan finna stora sammanhängande skogsområden, många sjöar och ett småbrutet kulturlandskap.

Hushållning med mark- och vattenområden

Länsstyrelsen bedömer att ett naturreservat i det aktuella området är väl förenligt med hushållningsbestämmelserna i 3 kap. miljöbalken.

Intresseprövning

Länsstyrelsen finner vid en vägning mellan enskilda och allmänna intressen i enlighet med 7 kap. 25 § miljöbalken att det för att skydda och bevara ovanstående naturvärden finns skäl att besluta om att bilda ett naturreservat i området samt att förordna om föreskrifter för att skydda området samt att fastställa en skötselplan. För att uppnå det starka skydd som behövs för områdets naturvärden bör föreskrifterna bland annat omfatta förbud mot såväl exploateringsföretag som skogsbruk.

Miljökvalitetsmål

Reservatsbildningen bidrar till att uppfylla miljökvalitetsmålet *Levande skogar* genom att skyddsvärd skogsmark får ett långsiktigt skydd enligt miljöbalken. Reservatsbildningen bidrar också till att uppfylla miljökvalitetsmålet *Ett rikt växt- och djurliv*.

HUR MAN ÖVERKLAGAR

Detta beslut kan överklagas hos regeringen (Miljödepartementet), se bilaga 4.

KUNGÖRELSE

Beslutet kungörs i ortstidning och Stockholms läns författningssamling.



BESLUT

Datum
2012-06-04

Beteckning
511-2007-52473
0127-02-012

Beslut i ärendet har fattats av länsöverdirektör Katarina Kämpe. Vid ärendets slutliga handläggning har deltagit miljödirektör Lars Nyberg, bitr. avd.chef för planavdelningen Annika Fri, länsassessor Christine Vallhagen samt miljöhandläggare Elin Norkvist, den sistnämnde föredragande.


Katarina Kämpe

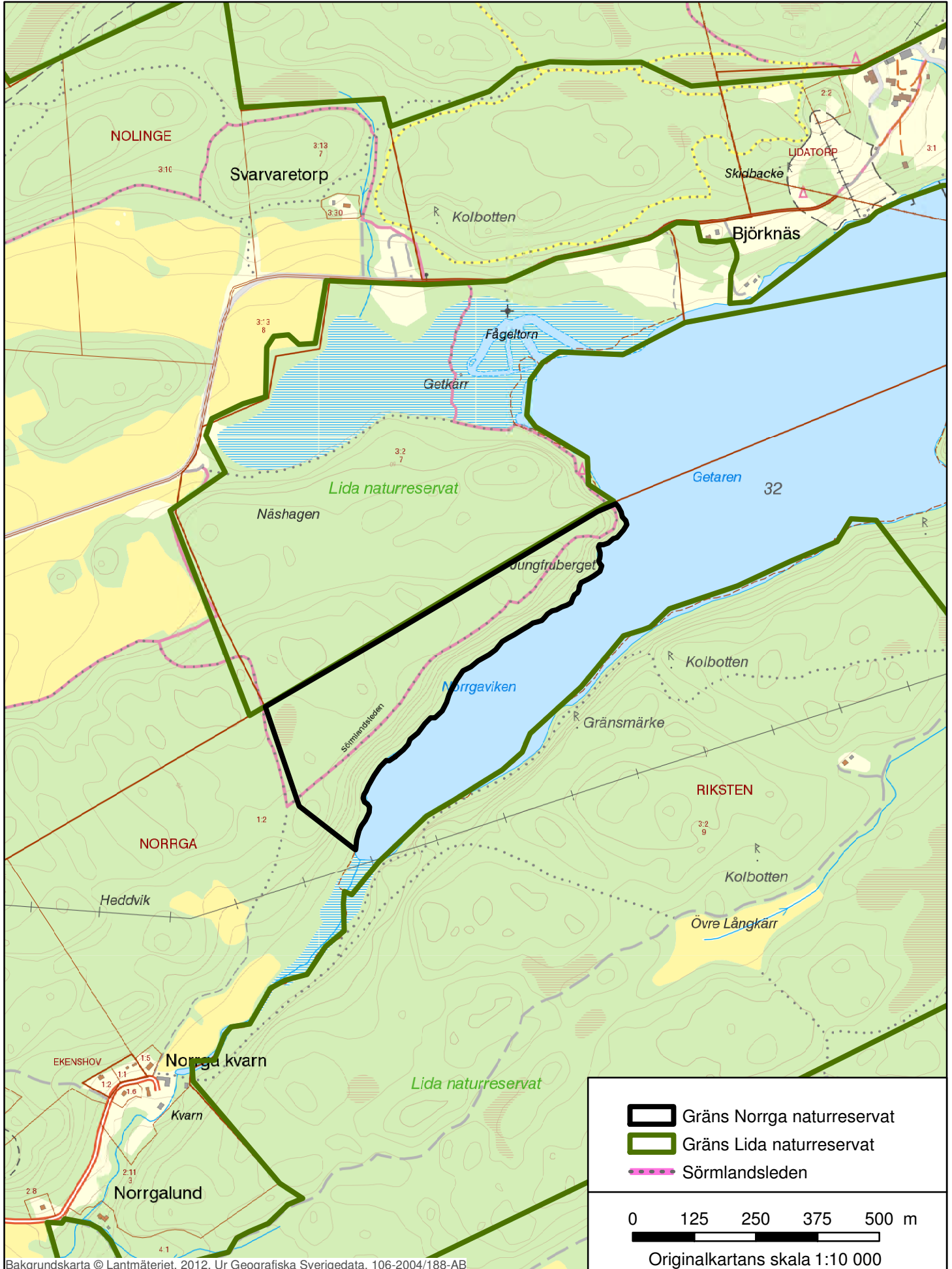

Elin Norkvist

Bilagor

1. Beslutskarta
2. Översiktskarta
3. Skötselplan
4. Hur man överklagar

Sändlista

Sändlistan är borttagen i denna version
eftersom den innehåller personuppgifter.





Bakgrundskarta © Lantmäteriet, 2012. Ur Geografiska Sverigedata, 106-2004/188-AB

- Norrga naturreservat
- Kommungräns

0 1 2 3 4 km



Originalkartans skala 1:100 000

SKÖTSELPLANDatum
2012-06-04Beteckning
511-2007-52473
0127-02-012**Bilaga 3 till reservatsbeslutet****Skötselplan för Norrga naturreservat i Botkyrka kommun**

Denna skötselplan har utarbetats av Länsstyrelsen i Stockholms län inför bildandet av Norrga naturreservat. Skötselplanen, som är en bilaga till reservatsbeslutet, fastställs i samband med att reservatet bildas.

Naturreservatets syfte, reservatsföreskrifter samt grunden för bildandet av reservatet återfinns i reservatsbeslutet.

1. Beskrivning av reservatet**Översiktlig beskrivning av Norrga**

Reservatet omfattar drygt 14 ha skogsmark. Stora delar utgörs av bergbunden mark i form av hållmarker samt bergbranter som sluttar kraftigt ner mot sjön Getaren. Skogen domineras av gammal barrskog med lång kontinuitet och hyser en relativt rik förekomst av senvuxna träd och död ved. Reservatet ingår i ett större sammanhängande område med höga natur- och friluftslivsvärden.

Läge

Naturreservatet är beläget i Botkyrka kommun, cirka 5 km söder om Tumba och cirka 23 km sydväst om centrala Stockholm. Reservatet löper utmed Norrgavikens västra strand vid sjön Getaren.

Naturtyper

Naturreservatets areal har indelats i naturtyper enligt nedanstående tabell. Karteringen har skett genom KNAS (kontinuerlig naturtypskartering av skyddad natur).

Naturtyp	Areal (ha)
Barrblandskog	5,8
Tallskog	4,6
Impediment	2,0
Lövblandad barrskog	1,1
Barrsumpskog	0,3
Triviallövskog med ädellövsinslag	0,2
Granskog	0,2
Triviallövskog	0,1
Totalt	14,3

Datum
2012-06-04

Beteckning
511-2007-52473
0127-02-012

Områdets avgränsning

Den föreslagna avgränsningen baserar sig på nyckelbiotopsinventeringen samt fältbesök. Huvudsaklig del bedöms som värdekärna. Området ligger väl samlat och gränsar i nordväst till naturreservatet Lida. Gränsen utgörs där av fastighetsgräns mellan Norrga 1:2 och Nolinga 3:14. I öster avgränsas reservatet av sjön Getaren och i väster följer avgränsningen bitvis Sörmlandsleden.

Naturförhållanden

Geologi och topografi

Hela området runt Getaren är kuperat och längs Norrgaviken sluttar bergbranter kraftigt ner mot sjön. Höjdskillnaden uppgår till cirka 30 meter mellan sjönivån (cirka 32,5 meter över havet) och branternas utplanande. I nordöstra delen av reservatet finns en höjd som kallas Jungfruberget, belägen cirka 65-70 meter över havet, som ger fin utsikt över Getaren.

Berggrunden består i huvudsak av gnejsgraniter och jordarten domineras av sandig morän. Marken är till stora delar bergbunden, med blottat berg i hållmarkerna och branterna. Området ingår i Getarens avrinningsområde, huvudavrinningsområde nummer 62063 enligt SMHI:s indelning.

Skogsmarken

Runt om sjön Getaren breder vidsträckta skogsområden med höga natur- och friluftsvärden ut sig och området ingår i den regionala grönstrukturplaneringens gröna kil Hanvedenkilen. Tillsammans med det stora kommunala naturreservatet Lida erbjuder Norrga en variationsrik naturmiljö med skogar av omväxlande ålder och struktur, som hyser en rik lav-, moss-, och svampflora.

Huvuddelen av reservatet utgörs av barrblandskog och tallskog. Påverkansgraden från skogsbruket är låg och området bedöms ha lång skoglig kontinuitet. Skogen är gammal och flerskiktad med relativt riklig förekomst av död ved i olika former och nedbrytningsstadier, särskilt i hållmarkerna och i bergbranterna förekommer mycket gamla samt senvuxna träd av både tall och gran. Det finns även inslag av gammal asp med bohål samt björk, rönn och viss ek. I sydvästra delen av reservatet finns ett mindre område med barrsumpskog. Fältskiktet domineras i större delen av blåbärsris medan hållmarkerna är beklädda med lavar och ljung.

I området finns två mindre brandfält, ett i områdets nordöstra del (kallad Giösbärgarudden på karta från 1739) samt ett mindre brandområde i de branta delarna mot Norrgaviken. I dessa områden pågår en succession med lövträdsföryngring. På grannfastigheten i väster har ett hygge nyligen tagits upp och den senaste stormen (Per, 2007) har i hyggeskanten fällt ett 50–100-tal träd.

Datum
2012-06-04

Beteckning
511-2007-52473
0127-02-012

Flora och fauna

Ett antal signalarter och rödlistade arter har noterats i området vid nyckelbiotopsinventeringen, se nedanstående tabell. Området bör inventeras mer då biotopen kan förväntas hysa ytterligare sällsynta arter.

Mossor	Lavar	Svampar	Kärlväxter	Fåglar
Blåmossa	Gammelgranslav	Tallticka (NT)	Grönpyrola	Mindre flugsnappare* (häckning 1990)
Grön sköldmossa	Glansfläck	Fjällig taggsvamp (med gran)		
Stubbspretmossa	Liten spiklav	Ullticka (NT)		
Rörsvepemossa	Kortskaftad ärgspik	Vedticka		
Långflikmossa				
Vedtrappmossa (NT)				

Kategori ur Svenska rödlistan 2010: NT = Nära hotad (Near Threatened).

*uppg från Artdatabanken

Historisk markanvändning

En karta från 1739 visar "Nårga bysens skog och utmark" i Grödinge socken. Där finns odlingsmarker utmed vattendraget kartlagda och antydningar till att det finns två byggnader därtill. Några kvarnar finns inte angivna. På kartan anges "Bärgländig med gran och tall mäst" för det skogsområde som nu innefattar reservatet. Ytterligare studier krävs för att utröna om det i beskrivningarna till kartorna finns djupare upplysningar om skogen.

Kartor finns också att tillgå över Norrga by, belägen ett stycke söderut vid Kagghamraåns gren från Getaren. Den geometriska kartan från 1636 redovisar inägomarkerna i Norrga by och där framgår att det nordost om byn fanns "3 sågeqvarnar, en kommer Nårga by till, en är cronans och dhen tredje Doct Salvii". Efter denna period har antalet kvarnar liksom användningen varierat, men tack vare kvarnverksamheten var Norrga Grödinges centralort ända till omkring sekelskiftet 1900.

Häradskartan från 1900-talets början visar att området där reservatet är beläget även då var barrträdsbevuxet med litet inslag av lövträd. Skogen verkar allmänt något glesare i flygbild på karta från 1950-talet än vad den gör i dagens flygbild där skogen är tätare.

Datum
2012-06-04

Beteckning
511-2007-52473
0127-02-012

Med ledning från dagens skogstillstånd med gammal och äldre skog i området och vad som framgår från äldre kartmaterial bedöms skogen i området ha lång kontinuitet som träd-/skogsbevuxen mark.

I det avgränsade området finns inte några registrerade fornlämningar.

Friluftsliv

Reservatet ingår i ett större område av riksintresse för friluftslivet. Området mellan Lida och södra Tumba är välutnyttjat för närrekreation med motionsspår och leder. Vid Lida, norr om Getaren, ligger en friluftsgård med övernattningsmöjligheter, servering, skidbacke samt badplats. Här finns också närmsta allmänna kommunikation, buss 721. Från friluftsgården utgår stigar och leder för skogsvandraren, till exempel Sörmlandsleden. Ledens sträckning uppdaterades nyligen och löper numera även genom reservatet Norrga. Sörmlandsleden delar sträckan genom reservatet med Friluftsförbundet så kallade Äventyrsstig som löper runt sjön Getaren. Från höjderna vid Jungfruberget i reservatet har besökaren fin utsikt över Getaren.

Slitage- och störningskänslighet

I dagsläget finns inte några tecken på slitage i området.

Byggnader och anläggningar

I reservatsområdet finns inga byggnader eller anläggningar.

2. Plan för områdets skötsel

Övergripande mål och skötsel

Syftet med reservatet ska vara att bevara ett för naturvården värdefullt skogsområde med dess skyddsvärda växt- och djurliv. Den gamla skogen och den biologiska mångfalden knuten till dess strukturer ska bevaras. Området ska vara tillgängligt för rekreation på ett sätt som inte äventyrar naturvärdena.

För att uppnå syftet undantas området från skogsbruk och skogen lämnas i huvudsak för fri utveckling. Inga anläggningar eller byggnader ska tillkomma.

Skötselområde Norrga (14,3 ha)

Reservatet delas ej upp i skötselområden utan hela området sköts på likartat sätt.

Bevarandemål

Området har en orörd karaktär och domineras av äldre barrskog med inslag av asp. I branterna och på hållmarker förekommer senvuxna träd. Området har goda förutsättningar att hysa en rik kryptogamflora, till exempel genom riklig förekomst av död ved i olika former och nedbrytningsstadier.

Datum
2012-06-04

Beteckning
511-2007-52473
0127-02-012

Skötselåtgärder

För närvarande bedöms inga större skötselåtgärder behövas. Mindre punktinsatser får vid behov utföras av förvaltaren i syfte att gynna områdets naturvärden, t.ex. gallring för att gynna särskilt värdefulla träd eller föryngring av lövträd. Vandringsleden som löper genom reservatet ska underhållas. Eventuella träd som faller över leden ska kapas och flyttas åt sidan.

Jakt

Jakten är förbehållen jakträttsinnehavarna och får ske enligt gällande jaktlagstiftning och med de begränsningar som följer av reservatsföreskrifterna. Vid uttransport av fällt högvilt får endast terrängskoter (lag om vägtrafikdefinitioner 2001:559) användas. Det är angeläget att uttransporten görs så att minsta möjliga skada uppstår på mark och vegetation.

Tillgänglighet och vistelseregler

Reservatet ska vara tillgängligt för allmänheten enligt allemansrättens principer, men med de begränsningar som följer av reservatsföreskrifterna. Reservatet är tillgängligt till fots, till exempel från Lida friluftsgård. Några anordningar för besökare utöver informationsskyltning samt underhåll av den befintliga leden planeras inte för området.

Informationsskyltar samt utmärkning av reservatets gränser

Information om reservatet och dess föreskrifter ska finnas på informationsskyltar som framställs enligt Naturvårdsverkets riktlinjer. Skyltar skall sättas upp på lämpliga platser vid reservatets gräns eller i anslutning till reservatet, se förslag på placering i skötselplankartan, bilaga A. Gränserna för reservatet ska märkas ut enligt Naturvårdsverkets riktlinjer.

Reservatsförvaltning och tillsyn

Länsstyrelsen ska vara naturvårdsförvaltare för reservatet. Länsstyrelsen är tillsynsmyndighet enligt miljöbalken. Området kan övervakas av Länsstyrelsen eller en särskilt anlitad naturbevakare. Anteckningar om tillsyn och övrig naturvårdsförvaltning ska kontinuerligt föras av Länsstyrelsen eller uppdragstagare.

Vid skötselåtgärder, tillsyn och övervakning i reservatet ska i första hand vägen mellan Nolingegård och Lida nyttjas.

Reservatsförvaltningens ekonomi

Finansiering av reservatsförvaltning sker genom Naturvårdsverkets anslag för skötsel av naturvårdsobjekt m.m. Förvaltningskostnaderna utgörs av gränsmarkering, informationsskyltning samt tillsyn och dokumentation. För underhållet av leden ansvarar föreningen Sörmlandsleden.

Datum
2012-06-04

Beteckning
511-2007-52473
0127-02-012

Dokumentation och uppföljning

Dokumentation

Skogen är dokumenterad från beståndssynpunkt i den värdering som gjordes inför avtal om intrångsersättning. Reservatet är klassat som nyckelbiotop vid Skogs-vårdsstyrelsens inventeringar då bland annat artfynd dokumenterats.

Kommande dokumentation

Reservatet bör dokumenteras ytterligare för att öka kunskapen om områdets naturvärden. Undersökningar som Länsstyrelsen låter genomföra i syfte att dokumentera reservatsområdet eller skapa underlag för skötselåtgärder kan ske utan hinder av reservatsföreskrifterna. Uppföljning av naturvärdena och skogstillståndet kan på sikt leda till att ytterligare skötselåtgärder kan bli aktuella för att reservatets naturvärden ska bibehållas. Skötselplanen får i så fall ses över eller kompletteras.

Uppföljning av genomförda skötselåtgärder

Länsstyrelsen ansvarar för dokumentation och uppföljning av genomförda skötselåtgärder. En uppföljning av förändringar i skogstillståndet och naturvärdena bör göras om 10-20 år för att då bedöma behovet av en översyn av skötselplanen.

Uppföljning av bevarandemål och gynnsamt tillstånd

Länsstyrelsen ansvarar för att uppföljning av bevarandemål genomförs. Länsstyrelsen kan efter skötselplanens fastställande komplettera med parametrar och mätmetoder för att följa upp och utvärdera uppsatta bevarandemål.

Sammanfattning och prioritering av planerade åtgärder

Skötselåtgärd m.m.	Tidpunkt	Plats	Prioritering
Gränsmarkering	Inom 1 år efter beslut om naturreservat	Enligt bilaga 1 till beslutet	1
Informationsskyltar	Inom 2 år efter beslut om naturreservat	Se förslag till placering i bilaga A	1

Datum
2012-06-04

Beteckning
511-2007-52473
0127-02-012

3. Källförteckning

ArtDatabanken 2010. Rödlistade arter i Sverige. SLU

Botkyrka kommun 2002. Översiktsplan för Botkyrka kommun.

Lantmäteriet, historiska kartor för Norrga by i Grödinge socken

Geometrisk avfattning år 1636 av Sven Månsson. Akt LMS A34-28:C7:34

Geometrisk avmätning år 1739 av Johann Nesfner. Akt LMS A34-28:1

Inägoavmätning år 1776 av Abraham Sjölin. Akt LMS A34-28:2

Länsstyrelsen i Stockholms län. Aldrig långt till naturen – skydd av tätortsnära natur i Stockholmsregionen. Rapport 2003:20.

Länsstyrelsen i Stockholms län 2001. Områden av riksintresse för naturvård och friluftsliv i Stockholms län. Rapport 2001:15.

Naturvårdsverket 2003. Att skylta skyddad natur.

Regionplane- och trafikkontoret, Stockholms läns landsting 2004. Hanvedenkilen. Upplevelsevärden i Stockholmsregionens gröna kilar. 7:2004.

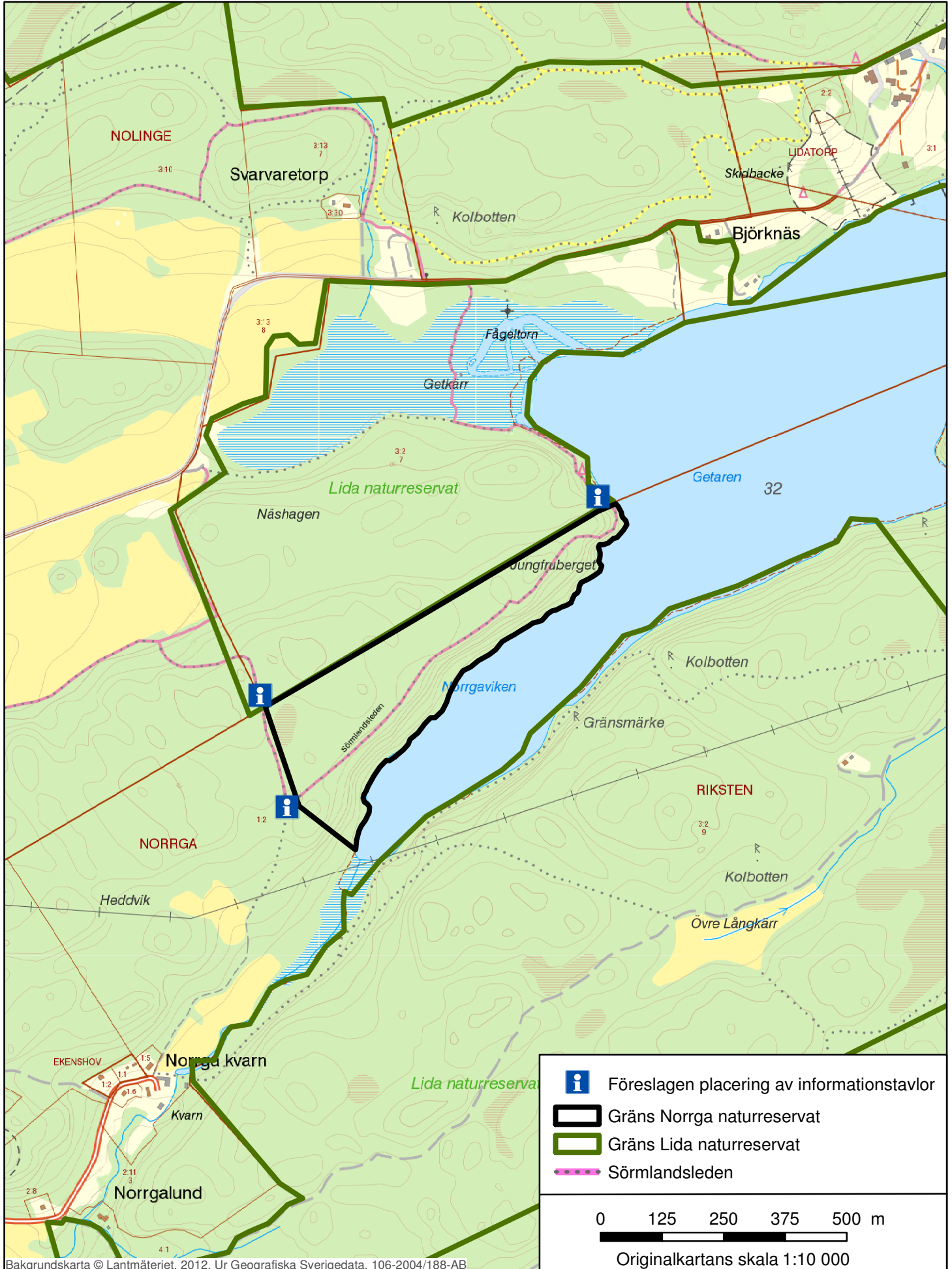
Skogsstyrelsen 2007. Nyckelbiotopsinventering. Utdrag ur databas för kartbladet 10I 2d, nyckelbiotop nr 4.

Stockholms läns museum 2009. Kulturhistorisk dokumentation av Norrga kvarn, Norrga 1:2, Grödinge socken, Botkyrka kommun, Södermanland. Rapport 2009:6.

Sveriges geologiska undersökning, SGU. Jordartskartan, digitalt material.

4. Bilaga

A. Skötselplankarta



Riksdagen har antagit 16 miljökvalitetsmål. De beskriver det tillstånd i den svenska miljön som miljöarbetet ska leda till.



Att bilda detta naturreservat bidrar till att uppfylla 2 miljökvalitetsmål



Begränsad klimatpåverkan



Frisk luft



Bara naturlig försurning



Giftfri miljö



Skyddande ozonskikt



Säker strålmiljö



Ingen övergödning



Levande sjöar och vattendrag



Grundvatten av god kvalitet



Hav i balans samt levande kust och skärgård



Myllrande våtmarker



Levande skogar



Ett rikt odlingslandskap



Storslagen fjällmiljö



God bebyggd miljö



Ett rikt växt- och djurliv

Kontakt

Mer information kan du få av
Länsstyrelsens enhet för naturvård.
Tfn: 08 - 785 40 00.
Beslutet finns också att läsa på vår hemsida.

Adress

Länsstyrelsen i Stockholms län
Hantverkargatan 29
Box 22 067
104 22 Stockholm
www.lansstyrelsen.se/stockholm