



**LÄNSSTYRELSEN  
I STOCKHOLMS LÄN**

Enheten för naturvård  
Björn-Axel Beier  
08-785 52 23

**BESLUT**

Datum  
2011-05-04

Beteckning  
511-2009-85459  
0188-02-059

Enligt sändlista

**Förslag till beslut om utvidgning av Naturreservatet Mörtsjöskogen,  
Norrtälje kommun**

---

(3 bilagor)

**Uppgifter om naturreservatet**

Namn	Naturreservat Mörtsjöskogen
Kommun	Norrtälje
Socken	Riala
Naturgeografisk region	Region 24, Svealands sprickdalsterräng med lerslättdalar och sjöbäcken
Naturvårdsregister-ID	2002920
Läge	Reservatet är beläget 35 km NNO om Stockholm och 10 km väster om Bergshamra, drygt 150 meter öster om Långsjön.
Fastigheter	Område av Riala-Sättra 1:6
Area, utvidgning	Cirka 8,8 ha
Area efter detta beslut	Cirka 37,5 ha
Markägare	enskild
Reservatsförvaltare	Länsstyrelsen

**Beslut**

Med stöd av 7 kap. 4 § miljöbalken beslutar Länsstyrelsen att utvidga Mörtsjöskogens naturreservat med det område som har markerats på bifogad karta, bilaga 1.

*Syftet med reservatet ska för det utvidgade området vara likalydande med tidigare beslut (bilaga 2), nämligen att bevara ett skogsområde med höga naturvärden, samt dess växt- och djurliv, särskilt dess sällsynta flora av lavar, mossor och svampar.*



Området ska så långt möjligt vara tillgängligt enligt allemansrättsliga principer för naturupplevelser och naturstudier. Vid eventuell konflikt mellan friluftsliv och hotade arter ska naturskyddets intressen ges företräde.

Syftet ska uppnås genom att skogen undantas från skogsbruk och i huvudsak får utvecklas fritt samt att inga anläggningar eller byggnader ska tillkomma i reservatet. För att gynna skyddsvärda naturtyper och arter i området bör vissa naturvårdande åtgärder vidtas, till exempel röjning och frihugning av vissa lövträd.

### **Föreskrifter**

Länsstyrelsen förordnar med stöd av 7 kap. 5, 6 och 30 §§ miljöbalken samt 22 § förordningen (1998:1252) om områdesskydd enligt miljöbalken m.m. att det inom den tillkommande delen av naturreservatet ska gälla samma föreskrifter som gäller inom det tidigare naturreservatet Mörtsjöskogen enligt Länsstyrelsens beslut den 22 september 2004 (bilaga 2) med följande tillägg som avser den utvidgade delen.

*Fastighetsägaren ska äga rätt att röja kring åkermark för att förhindra igenväxning av jordbruksmark. Åtgärder för underhåll kring åkermark ska ske i samråd med förvaltaren. Fastighetsägaren ska även äga rätt att bibehålla jaktorn markerat med X på bifogad karta, bilaga 1.*

Föreskrifterna träder i kraft tre veckor efter den dag då författningen utkom från trycket i länets författningssamling.

### **Skötselplan och förvaltare**

Med stöd av 3 § förordningen om områdesskydd enligt miljöbalken m.m. beslutar Länsstyrelsen att den tidigare skötselplanen från den 22 september 2004 (bilaga 2) också ska gälla inom den tillkommande delen.

I enlighet med 2 § förordningen om områdesskydd enligt miljöbalken m.m. är Länsstyrelsen i Stockholms län förvaltare i naturvårdshänseende för naturreservatet.

### **Bakgrund**

Länsstyrelsen beslutade den 22 september 2004 att bilda naturreservatet Mörtsjöskogen. Reservatet består av en variationsrik barrdominerad skog med höga naturvärden. Skogsbruk har inte bedrivits under senare tid och området har sannolikt lång obruten skoglig kontinuitet. Områdets kryptogamflora hyser flera sällsynta och krävande arter.

Efter reservatsbildningen har frågan kommit upp om att utvidga reservatet med ett område som ansluter i öster och som omfattar cirka 8,8 hektar skogsmark. Också detta område har höga naturvärden och liknande skoglig historia som det tidigare

## BESLUT

Datum  
2011-05-04

Beteckning  
511-2009-85459  
0188-02-059

området. Länsstyrelsen och markägaren har tecknat en överenskommelse om inträngsersättning för det aktuella området i avsikt att utvidga reservatet.

Länsstyrelsen har skickat förslaget till utvidgning av naturreservatet på remiss till berörda sakägare och myndigheter. Yttranden har inkommit från Norrtälje kommun, SGU och Skogsstyrelsen vilka samtliga tillstyrker förslaget till naturreservat.

### Naturtyper i reservatet efter utvidgning

Källa: Naturvårdsverket/KNAS 2011-02-25

<i>Naturtyp</i>	<i>area, ha</i>
Barrblandskog	15,5
Granskog	14,0
Tallskog	5,7
Hygge	1,1
Triviallövskog	0,4
Impediment	0,4
Lövblandad barrskog	0,2
Odlad mark	0,1
Ädellövskog	0,1
Totalt	37,5

### Bedömning

Länsstyrelsen anser således att det nya området bör tillföras det tidigare naturreservatet och att samma syfte, föreskrifter och skötselplan bör gälla. Undantag från föreskrifterna bör gälla för fastighetsägaren att röja kring åkermark.

Länsstyrelsen bedömer att ett naturreservat i det aktuella området är förenligt med kommunens översiktplan och med hushållningsbestämmelserna i miljöbalken.

Länsstyrelsen finner således att det finns skäl att utvidga det befintliga Mörtsjöskogens naturreservat samt att förordna om föreskrifter för att skydda området, liksom att fastställa en skötselplan.

### Hur man överklagar

Detta beslut kan överklagas hos regeringen, Miljödepartementet, se bilaga 3.

Beslut i detta ärende har fattats av länsöverdirektör Katarina Kämpe. Vid



**BESLUT**

Datum  
2011-05-04

Beteckning  
511-2009-85459  
0188-02-059

ärendets slutliga handläggning har deltagit miljödirektör Lars Nyberg, planchef Inger Holmqvist, länsassessor Camilla Frisch samt miljöhandläggare Björn-Axel Beier, den sistnämnde föredragande.

Katarina Kämpe

Björn-Axel Beier

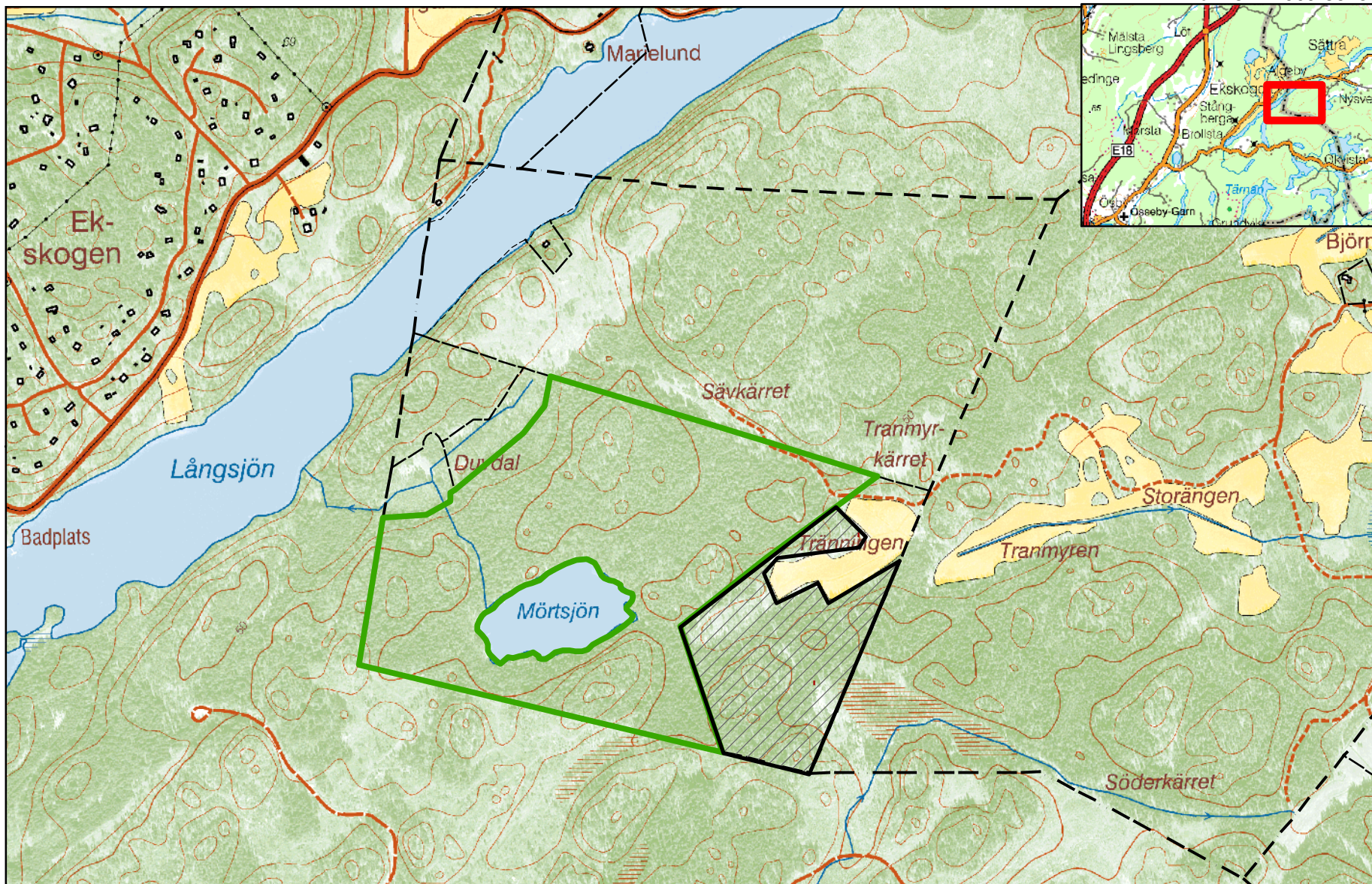
***Bilagor***



1. Beslutskarta
2. Beslut om bildande av Naturreseptatet Mörtsjöskogen samt skötselplan
3. Hur man överklagar

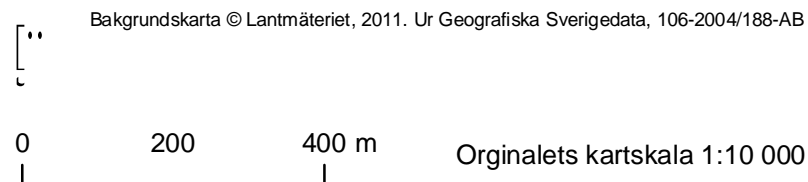
***Sändlista***

Sändlistan är borttagen i denna version  
eftersom den innehåller personuppgifter.





- Skjuttorn
-  Naturreservatets utvidgning
-  Naturreservatets gräns enligt tidigare beslut





## Skötselplan för naturreservatet Mörtsjöskogen

### Inledning

Skötselplanen har tagits fram inför inrättandet av naturreservatet Mörtsjöskogen i Riala församling, Norrtälje kommun. Skötselplanen innehåller en allmän beskrivning av området. Därefter följer en plandel där den långsiktiga målsättningen för området anges. Skötselplanen är fastställd genom Länsstyrelsens beslut den 22 september 2004. Fastställelsen innefattar inte den ekonomiska utredningen.

Behov av naturvårdande skötsel i området på kort och lång sikt bedöms vara litet. I de fall skötsel behövs bör den efterlikna för området naturliga störningsmönster. En uppföljning av förändringar i skogstillståndet som följd av den naturliga successionen bör göras om 10-20 år för att då bedöma behovet av en översyn av skötselplanen

### I. Allmän beskrivning

Det aktuella skogsområdet ingår i Tärnanområdets vidsträckta skogsmarker som ligger cirka 25 km nordost om Stockholm. Tärnanområdet är ett cirka 130 kvadratkilometer stort skogsområde med ett flertal näringsfattiga skogssjöar. Skogsområdet är beläget i gränstrakterna mellan Norrtälje, Vallentuna och Österåkers kommuner. Tärnanområdet har i stort sett undgått exploatering av stugbyar och fritidsbebyggelse. I ett länsperspektiv finns det fortfarande förhållandevis stora väglösa områden i de centrala delarna.

Administrativa uppgifter och skälen för reservatsbeslutet samt föreskrifter för naturreservatet återfinns i Länsstyrelsens reservatsbeslut.





## Naturtyper

Landarealen fördelar sig på följande naturtyper\*, hektar:

Öppen våtmark	0,1
Barrskog	26,3
Hällmarker med tallskog (impediment)	2,0
<b>Totalt</b>	<b>28,4</b>

Produktiv skogsmark\* som helt undantagits från skogsbruk genom beslutet, hektar:

Barrskog	26,3
<b>Totalt</b>	<b>26,3</b>

\* Uppgifter från skogsbruksplan som togs fram i samband med värdering av området.

## Natura 2000-område Mörtsjöskogen, SE0110254

I området har naturtypen Västlig taiga om cirka 16 hektar rapporterats. Den art som rapporterats är grön sköldmossa, *Buxbaumia viridis* (1386).

## Planförhållanden och regionala inventeringar

Mörtsjöskogen ingår i ett större område som är utpekad som riksintresse för friluftsliv, Össebygarn-Roslagskulla, Det utgörs av ett vidsträckt skogsområde med många sjöar samt mindre åkrar och betesmarker. I kommunens översiktsplan antagen i september 1990 redovisas riksintresset. Vidare redovisas området som "Landsbygdsområde utan Kommunal service". Huvudintresset är, enligt översiktsplanen, att bibehålla pågående markanvändning och att större ännu opåverkade områden bevaras opåverkade. Området är inte detaljplanelagt.

Mörtsjön ingår i Sättra fiskevårdsområde.

Vid nyckelbiotopsinventeringen har stora delar inom reservatsområdet pekats ut som värdefulla (nyckelbiotop och objekt med naturvärden). Sumpskogsinventeringen har pekats ut sumpskogar med delvis höga naturvärden.

Vid inventeringar i området som genomförts av den ideella naturvården inom ramen för Tärnanprojektet har flera intressanta artfynd gjorts som visar på områdets naturvärden.



## **Beskrivning av området**

### ***Inledning***

Det aktuella skogsområdet, Mörtsjöskogen, ligger cirka 15 km norr om Åkersberga och 10 km nordost om Össeby-Garns kyrka, se karta bilaga 1.

Området består till övervägande del av gammal barrskog med tall och gran där granen dominerar. Inslaget av lövträd utgörs i huvudsak av asp, björk och al. Inslaget av asp är koncentrerat till de blockrika delarna och i övergången mot hållmarkspartier. Skogen är variationsrik med fuktiga områden, hållmarkspartier och fuktdråg i en mosaik. Barrblandskog återfinns framförallt i de bergbundna partierna. Tallen dominerar på de magrare delarna och granen i de bördigare partierna. Skogen bär få spår av skogliga åtgärder under sen tid. Inslaget av senvuxna träd är påtagligt. Bitvis är det stort inslag av död ved i olika nedbrytningsstadier.

I anslutning till Mörtsjön finns några mindre våtmarkspartier. Från sjöns norra delar sträcker sig ett sumpskogsparti åt nordost. I denna sumpskog, som domineras av gran men med inslag av björk och al, finns påtagligt med död ved av främst gran. Ett mindre parti med översilningsskog finns i reservatets sydöstra del. Även här dominerar granen men med inslag av al och björk.

I reservatsområdet återfinns ett stort antal signalarter och rödlistade arter som är knutna till gammal skog. Särskilt rik förekomst finns av gammelgranslav och kattfotslav. Svampen gul mjukporing är en raritet som hittats i området, vilket är ett av få fynd i landet. Exempel på andra arter är rävticka, kötticka, grön sköldmossa, asphättemossa, aspgelélav och garnlav.

### **Naturgeografisk region**

Mörtsjöskogen ligger i den naturgeografiska regionen 24 "Svealands sprickdalsterräng med lerslättdalar och sjöbäcken".

### **Geologi och topografi**

Områdets högsta delar ligger på drygt 60 meters höjd över havet, de lägst belägna på cirka 45 meter. Terrängen är omväxlande och småkuperad. Urberget går i dagen på de kala hållmarkspartierna. Moränens mäktighet varierar.

### **Skogsmarken**

Skogen i området präglas av topografin. I huvudsak finns barrskogar med gran och tall på frisk till fuktig mark. Lövinslaget utgörs till stor del av asp, men även områden med björk och al förekommer. På hållmarkerna dominerar tallen.





Sumpskogar av olika slag förekommer i området. Sumpskogarna har vid Skogsvårdsstyrelsens sumpskogsinventering delats in i olika hydrologiska typer. I området är de av typerna fuktskog och översilningsskog.

I reservatsområdet har cirka 16 ha nyckelbiotoper och naturvärdesobjekt avgränsats vid Skogsvårdsstyrelsens inventeringar.

### Flora och Fauna

Områdets orördhet under lång tid bidrar tillsammans med områdets variation i den lilla skalan till en värdefull flora och fauna. I området har tjäder och järpe observerats.

I området har flera signalarter och rödlistade arter noterats, se tabell nedan.

Tabell. Vid inventeringar, (Tärnangruppens inventeringar, nyckelbiotopsinventeringen) och fältbesök i området har följande 26 signal- och/eller rödlistade arter noterats. Åtta av dem är rödlistade (Rödlistade arter i Sverige 2000).

Svampar	Mossor	Lavar	Insekter
Ullticka	Grön sköldmossa (NT)	Kvistspik	Avlång flatbagge <i>Grynocharis oblonga</i> , (VU)
Vedticka	Långflikmossa	Kattfotslav	Bålgetingfuktbagge <i>Cryptophagus micaceus</i> , (NT)
Rävticka	Vedflikmossa (NT)	Gammelgranslav	- <i>Cryptophagus quercinus</i> (NT)
Barkticka	Sumpspärrmossa	Aspgelélav (NT)	Thomsons trägnagare <i>Anobium thomsoni</i>
Gul mjukporing (CR)	Mörk husmossa	Korallblylav	
Lilanopping	Källpraktmossa	Garnlav	
Kötticka	Skogshakmossa		
	Asphättemossa (NT)		

Rödlistans kategorier. CR = Akut hotad (Critically Endangered), EN = Starkt hotad (Endangered), VU = Sårbar (Vulnerable), NT = Missgynnad (Near Threatened).

### Byggnader och anläggningar

I reservatsområdet finns anlagda eldplatser och ett vindskydd samt en liten bod i anslutning till Mörtsjön. Fram till boden går en större stig. I sjön finns två bryggor. Vid fuktiga till blöta partier kring Mörtsjön finns spänger utlagda för att



minska markslitage och för framkomlighet. Det finns inga jaktorn i området. I den norra delen av reservatsområdet går en traktorkörväg. Markägaren får arbeta upp och ta till vara på de träd som eventuellt faller över traktorkörvägen. Träd som faller över stigen ned till Mörtsjön får kapas för att bibehålla framkomligheten. Likaså får träd som faller in i område med nämnda anläggningar kapas och dras åt sidan. Likaså träd som faller in över den stig runt Mörtsjön som används för sportfiske. På kartan, bilaga 2, är läge för traktorkörväg och informationstavlor markerade. Norrtälje flugfiskeklubb har skyltar uppsatta i området (fiske förbjudet). På sikt bör sådan skyltning samordnas där så är möjligt med informationsskyltning om reservatet.

### **Friluftsliv och tillgänglighet**

Mörtsjön som utnyttjas för sportfiske ingår inte i naturreservatet. Dock finns några smärre anläggningar, se ovan, som uppförts och nyttjas av sportfiskarna inom naturreservatet. Dessa anläggningar får vara kvar och nyttjas som tidigare. Några ytterligare anläggningar utöver de som finns för sportfiskarna får dock inte tillkomma i reservatsområdet.

### **Slitage- och störningskänslighet**

Området besöks idag främst av de som fiskar i Mörtsjön. De rör sig i sjöns närhet vilket inte innebär något större slitage i området. Det finns heller inga tecken på förslitningsskador i området på grund av dessa besök. Vid eventuellt ökad besöksfrekvens finns en möjlig risk att trampskador kan uppstå i känsliga delar. Detta får dock följas upp vid förvaltning av området. Finns det tecken på att skador uppstår skall de förebyggas och åtgärdas på lämpligt sätt.

## **II. Plandel**

En uppföljning av förändringar i skogstillståndet som följd av den naturliga successionen bör göras om 10 – 20 år för att då bedöma om det finns behov av naturvårdande skötselåtgärder. Tillsyn bör ske enligt tillsynsplan som bör tas fram.

### **Riktlinjer för naturvårdsförvaltningen**

Ändamålet med naturreservatet är att bevara ett från naturvårdssynpunkt mycket värdefullt skogsområde av naturskogskaraktär, med dess karakteristiska växter och djurliv. Områdets betydelse som biotop för hotade och sällsynta växt- och djurarter skall särskilt beaktas vid förvaltningen av området.

#### ***Vegetationen***

Vegetationen inom naturreservatet skall i princip få utveckla sig fritt utan vårdåtgärder. Såväl levande som döda träd och buskar skall därvidlag lämnas orörda. Enligt reservatsföreskrifterna är all avverkning, plantering eller



skadegörelse på träd och buskar förbjudet. För området främmande växtarter får inte införas i reservatet.

Punktinsatser i syfte att gynna någon hotad, särskild skyddsvärd art genom t.ex. lätt ljushuggning av växtplatsen får dock ske.

Eventuella skötselåtgärder skall planeras och genomföras genom naturvårdsförvaltarens försorg. Naturvårdsförvaltaren skall bekosta vårdåtgärderna. Naturvårdsförvaltaren har dock rätt att därvidlag tillgodogöra sig eventuellt utfallande gagnvirke för användning i skötseln. När åtgärder skall ske inom reservatet skall samråd ske med fastighetsägarna. När det gäller mindre vegetationsvård tillfrågas i första hand fastighetsägarna om dessa kan utföra arbetena.

### ***Djurlivet***

Djurlivet bör få sköta sig själv utan holkuppsättningar eller stödutfodringar. Någon skydds jakt från reservatssynpunkt är idag inte påfordrat inom området. För området främmande djurarter får inte införas i reservatet.

### ***Jakt***

Jakten är förbehållen jakträttsinnehavarna. Jakten får ske enligt gällande jaktlagstiftning. Åverkan på träd och buskar för t.ex. iordningställande av jaktpass med skjutgator får dock inte göras inom reservatet. Vid uttransport av fällt högvilt (älg, hjort eller vildsvin) till närmaste bilväg får lätt terrängfordon användas. Uttransporten skall dock göras så att minsta möjliga skada uppstår på mark och vegetation. Uppförande av permanenta skjuttorr är inte tillåtet enligt reservatsföreskrifterna. Mobila jakttorr får användas om de plockas ned efter avslutad jakt.

### ***Anläggningar***

Inga nya anläggningar utöver de som finns skall tillkomma i reservatsområdet vid Mörtsjön. Om det på sikt är nödvändigt att kanalisera friluftslivet genom att utmärka en stig, anlägga en spång för att minska mark- eller vegetationsslitage får detta prövas i särskild ordning av Länsstyrelsen. Detsamma gäller om det i framtiden skulle bli aktuellt att anlägga någon parkeringsplats för besökare till reservatet i reservatets närhet.

### ***Tillgänglighet och vistelseregler***

Reservatet skall i möjligaste mån vara tillgängligt enligt allemansrättens principer. Enligt reservatsföreskrifterna är det dock förbjudet att göra upp öppen eld på annat än anvisad plats. Detta på grund av risken för oönskat mark- och vegetationsslitage samt risken för okontrollerad skogsbrand.

Att plocka bär, svamp och växter som inte är fridlysta är tillåtet inom reservatet. Alla arter av orkidéer är numera fridlysta i Sverige. I Stockholms län har dessutom några andra arter fridlysts bl.a. blåsippan som inte får plockas eftersom



dess jordstam ofta skadas allvarligt vid plockning. Gullviva och liljekonvalj får plockas i enstaka exemplar men aldrig för försäljning. Naturvårdsverket har senast den 3 november 1999 beslutat om att fridlysa ett stort antal växt- som djurarter i hela landet. De nya fridlysningsbestämmelserna, som återfinns i Naturvårdsverkets författningssamling (NFS 1999:7), trädde i kraft den 1.1.2000.

All åverkan på levande och döda träd, såväl stående som liggande, är förbjuden. (med de undantag som tas upp i den allmänna beskrivningen ovan) Det är även förbjudet att gräva upp växter såsom ris, örter, mossor eller lavar samt ta bort vedlevande svampar, t.ex. vedtickor på träd och vindfällen.

Ved till eldplats vid Mörtsjön får ej tas inom reservatsområdet.

### ***Inventeringar m.m.***

Inom reservatet bör vetenskapliga undersökningar kunna få bedrivas efter samråd med eller efter eventuellt behövligt tillstånd av Länsstyrelsen. En förutsättning är att dessa inventeringar inte skadar reservatets naturvärden.

En särskild plan för uppföljning av reservatets naturvärden bör göras.

### ***Renhållning***

Inga toaletter eller sopställ skall anordnas i reservatet. Dock skall reservatet vid behov städas från plast, papper och annat skräp genom naturvårdsförvaltarens försorg.

### **Tillsyn**

Naturvårdsförvaltaren skall ha tillsyn av reservatet. I tillsynen ingår att underhålla uppsatta informationsskyltar och verka för att reservatsföreskrifterna efterlevs samt rapportera om eventuella överträdelser. I tillsynen ingår även att göra noteringar om intressanta iakttagelser i reservatet. Detta kan gälla t.ex. häckning av ovanliga fågelarter, förekomst av rödlistade arter, slitage på mark och vegetation eller förändringar av växt- eller djurlivet.

### **Reservatets gränser och informationsskyltar**

Reservatets gränser skall märkas ut av naturvårdsförvaltaren enligt svensk standard (SIS 03 15 22) och enligt Naturvårdsverkets anvisningar.

Information om reservatet och dess föreskrifter skall finnas på skyltar som framställs enligt Naturvårdsverkets riktlinjer. Skyltarna sätts upp på lämpliga ställen i reservatet.

### **Naturvårdsförvaltare**

Länsstyrelsen skall vara naturvårdsförvaltare för reservatet. Det innebär ett övergripande ansvar för att syftet med reservatet uppnås. Förvaltaren svarar för tillsynen av reservatet samt övriga uppgifter inom reservatsförvaltningen. Det



innebär bland annat ansvar för praktiska skötselåtgärder, informationsskyltar, vägvisningsskyltar och parkeringsplatser.

Tillsyn inom naturreservatet utförs av Länsstyrelsen eller av särskilt utsedd tillsynsman.

### **Finansieringen av naturvårdsförvaltningen**

Staten finansierar naturvårdsförvaltningen genom Naturvårdsverkets anslag för skötsel av naturvårdsobjekt. Kostnader för naturvårdsförvaltningen utgörs av bland annat tillsyn, informationsskyltar, gränsmarkering samt dokumentation och uppföljning.

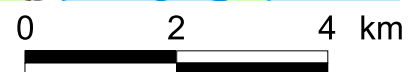
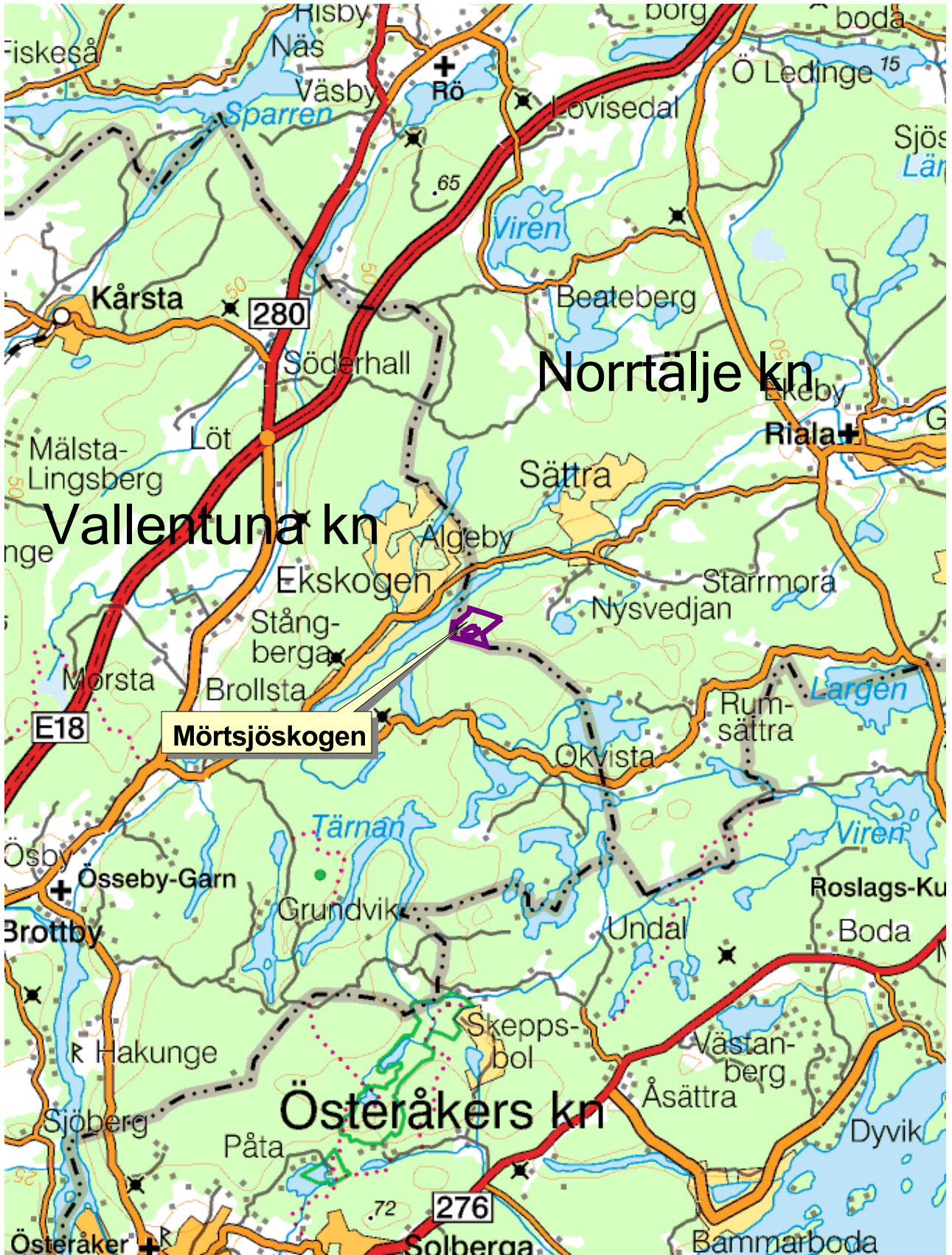
### **Bilagor till Skötselplan för naturreservatet Mörtsjöskogen**

Bilaga 1 Översiktskarta

Bilaga 2 Karta med vägar och informationstavlur i området

# Översiktskarta

Tillhör Länsstyrelsens beslut  
dnr 18513-2000-06954





## Bilaga 2 till skötselplan

Tillhör Länsstyrelsens beslut  
Dnr 18513-2000-06954

Vägar och  
informationstavlor  
i Naturreservatet  
Mörtsjöskogen

