



Enligt sändlista

Beslut om bildande av naturreservatet Mörtsjöskogen, Norrtälje kommun

(3 bilagor)

Administrativa data om naturreservatet

Reservatets namn	Naturreservatet Mörtsjöskogen
Kommun, registerområde	Norrtälje, 0188
Natura 2000-beteckning	SE0110254
Församling	Riala
Lägesbeskrivning	Reservatet är beläget cirka 36 km nordost om Stockholm och öster om Långsjön (utmed vägen mellan Brottbys och Riala).
Topografisk karta	Uppsala 11I SO
Ekonomisk karta	118 29 / 11I 2j Björndal
Fastighet	Riala-Sättra s:29
Areal, land	Ca 28,4 hektar
Markägare	Enskilda
Naturvårdsförvaltare	Länsstyrelsen

Beslut

Med stöd av 7 kap. 4 § miljöbalken (1998:808) beslutar Länsstyrelsen att förklara det område som avgränsats på bifogad karta, bilaga 1, som naturreservat.

Reservatets namn skall vara Naturreservatet *Mörtsjöskogen*.

Syftet med reservatet skall vara att bevara ett från naturvårdssynpunkt värdefullt skogsområde med dess växt- och djurliv. En gynnsam bevarandestatus skall upprätthållas för de arter och naturtyper som har angivits för området enligt art- och habitatdirektivet.



Reservatet skall vara tillgängligt enligt allemansrättens principer för naturupplevelser och naturstudier. Vid eventuell konflikt mellan friluftsliv och områdets naturvärden skall naturskyddets intressen ges företräde.

Ändamålet skall tryggas genom att skogen med dess växter i huvudsak skall få utvecklas fritt och att våtmarkerna undantas alla dikningsingrepp. Inga nya anläggningar eller byggnader skall tillkomma i reservatet.

Reservatsföreskrifter

För att tillgodose syftet med reservatet beslutar Länsstyrelsen med stöd av 7 kap. 5, 6 och 30 §§ miljöbalken samt 22 § förordningen (1998:1252) om områdesskydd m.m. att nedan angivna föreskrifter skall gälla i reservatet.

A. Föreskrifter med stöd av 7 kap.5 § miljöbalken om inskränkningar i rätten att förfoga över fastighet

Utöver föreskrifter och förbud i lagar och andra författningar är det förbjudet att

1. avverka eller skada levande träd och buskar eller utföra andra skogliga åtgärder såsom markberedning, plantering, röjning eller gallring,
2. ta bort eller upparbeta dött träd eller vindfälle (med undantag för träd som faller över traktorkörväg samt stig och anläggningar vid Mörtsjön, se skötselplan),
3. bedriva täkt eller annan verksamhet som kan förändra områdets topografi eller hydrologi som att gräva, spränga, schakta, dika, utfylla, tippa eller utföra annan mekanisk markbearbetning,
4. framföra motordrivet fordon utanför befintlig väg med undantag av lätt terrängfordon vid uttransport av fällt vilt,
5. anlägga väg eller parkeringsplats,
6. anordna upplag,
7. uppföra byggnad, mast eller annan anläggning,
8. dra fram mark- eller luftledning,
9. använda kemiska bekämpningsmedel eller gödningsmedel på skogsmark,
10. införa för området främmande växt- eller djurart,
11. sätta upp skylt, plakat, affisch eller liknande anordning.



12. utan Länsstyrelsens tillstånd anlägga stig eller spång.

Föreskrifterna under *A.* skall inte utgöra hinder mot åtgärder som är nödvändiga i samband med området skötsel och som anges i bifogad skötselplan.

B. Föreskrifter med stöd av 7 kap. 6 § miljöbalken om skyldighet att tåla visst intrång

Markägare, arrendator och annan innehavare av särskild rätt till marken förpliktigas tåla att följande anordningar utförs och åtgärder vidtas för att tillgodose syftet med reservatet

1. utmärkning av reservatets gränser samt uppsättning av informationsskyltar om reservatet,
2. smärre skötselåtgärder för att gynna särskild skyddsvärd (hotad) växt- eller djurart. Eventuellt avverkat virke vid sådan åtgärd får tillgodogöras av förvaltaren för användning i området skötsel,
3. undersökningar av växt- och djurlivet i reservatet.

C. Ordningsföreskrifter med stöd av 7 kap. 30 § miljöbalken

Utöver föreskrifter och förbud i lagar och andra författningar är det för allmänheten förbjudet att

1. förstöra eller skada berg, jord eller sten genom att borra, hacka, spränga, rista, gräva, måla eller liknande,
2. bryta kvistar, fälla eller på annat sätt skada levande eller döda träd och buskar eller att skada vegetationen i övrigt genom att gräva upp växter såsom ris, örter, mossor eller lavar eller ta bort vedlevande svampar,
3. medvetet störa djurlivet (t.ex. genom att klättra i boträd, fånga eller döda däggdjur, fåglar, kräldjur eller groddjur),
4. insamla ryggradslösa djur,
5. medföra okopplad hund,
6. elda annat än på anvisad plats,
7. sätta upp tavla, plakat, affisch, skylt eller liknande anordning,



8. framföra motordrivet fordon i terrängen på såväl snötäckt mark som barmark.

Föreskrifterna ovan gäller även markägaren och hans folk samt annan nyttjanderättsinnehavare vid vistelse inom reservatet. Dock gäller inte föreskrifterna under C punkt 3 och 5 jakträttsinnehavare och jaktgäster under tillåten jaktutövning samt förbudet under punkt 8 vid uttransport av fällt vilt med lätt terrängfordon i samband med jakt.

Föreskrifternas ikraftträdande

Föreskrifterna träder i kraft tre veckor efter den dag då författningen utkom från trycket i länets författningssamling.

Skötsel och förvaltning

Med stöd av 3 § förordningen (1998:1252) om områdesskydd enligt miljöbalken m.m. fastställer Länsstyrelsen bifogad skötselplan (bilaga 2).

I enlighet med 2 § förordningen om områdesskydd enligt miljöbalken m.m. är Länsstyrelsen i Stockholms län förvaltare i naturvårdshänseende för naturreservatet.

Skälen för Länsstyrelsens beslut

Beskrivning av området och dess naturvärden

Reservatet omfattar skogen som omger Mörtsjön (sjön ingår inte i naturreservatet). Skogsområdet är grandominerat och cirka 28 hektar stort. Skogen bär få spår av skogliga åtgärder och har under lång tid varit orörd. Detta märks bland annat på den stora mängd kullfallna träd av olika ålder och nedbrytningsgrad. Trots områdets relativt ringa storlek är det variationsrikt. Några mindre öppna våtmarkspartier finns i anslutning till sjön. Ett sumpskogsparti sträcker sig åt nordost från sjöns norra delar. I denna sumpskog som domineras av gran men med inslag av björk och al finns påtagligt med död ved av främst gran. Ett mindre parti med översilningsskog återfinns i reservatets sydöstra del. Här dominerar gran med ett visst inslag av löv. I de bergbundna partierna är det barrblandskog med tall och gran. Granen växer framförallt i de bördigare partierna.

I naturreservatet återfinns ett stort antal signalarter och rödlistade arter som är knutna till gammal skog. I området finns rikligt med gammelgranslav och kattfotslav. Svampen gul mjukporing är en raritet som hittats i området, vilket är ett av få fynd i landet. Exempel på andra arter i naturreservatet är rävticka, kötticka, grön sköldmossa, asphättemossa, aspgelélav, garnlav.



Mörtsjöskogen ingår i ett område som är av riksintresse för friluftslivet enligt miljöbalkens 3 kap. 6 §. Kommunens översiktsplan redovisar riksintresset där målet är att området skall skyddas mot åtgärder som påtagligt kan skada natur- eller kulturmiljön. Huvudintresset enligt översiktsplanen för landsbygdsområden är att bibehålla pågående markanvändning och att större ännu opåverkade områden bevaras opåverkade.

Mörtsjöskogen har av regeringen föreslagits ingå i Natura 2000 (områdesbeteckning SE0110254). De arter och naturtyper som utgjort grund för att området föreslagits anges i skötselplanen, bilaga 2

Ärendets beredning

Skogens naturvärden har uppmärksammats av den ideella naturvården vid en rad inventeringar som genomförts inom ramen för Tärnanprojektet. Vid Skogsvårdsstyrelsens nyckelbiotopsinventering har en stor nyckelbiotop avgränsats. Frågan om skydd för området väcktes i samband med planer på avverkningar i skogen kring Mörtsjön.

Efter fältbesök och samråd med Naturvårdsverket inledde Länsstyrelsen år 2000 förhandlingar med markägarna i syfte att bilda ett naturreservat till skydd för skogen och dess arter. En uppgörelse om skydd för området har träffats med markägarna och intrångsersättning har utbetalats. Lantmäteriet har mätt in reservatsområdets gränser.

Reservatsförslaget har enligt 24, 25 och 26 §§ förordningen om områdesskydd enligt miljöbalken m.m. sänts för samråd till Norrtälje kommun, Skogsvårdsstyrelsen, Sättra fiskevårdsförening och Norrtälje flugfiskeklubb. Ingen har erinrat mot förslaget att bilda naturreservatet.

Länsstyrelsens bedömning

Området utgör från naturvårdssynpunkt en mycket variationsrik och värdefull skogsmiljö med gammal och i sen tid orörd skog. Här finns en mångfald av växter och djur knutna till naturskogsmiljöer, bland annat sällsynta och hotade arter. Skogsavverkningar, dikningar och annan exploatering skulle innebära att områdets naturvärden skulle äventyras. Mörtsjöskogen ingår i ett större område som är av riksintresse för friluftsliv. Med anledning av detta har Länsstyrelsen tagit upp frågan om bildande av ett naturreservat.

Länsstyrelsen bedömer att ett naturreservat i det aktuella området är förenligt med kommunens översiktsplan och med hushållningsbestämmelserna i 3 och 4 kap. miljöbalken.

Länsstyrelsen finner vid en vägning mellan enskilda och allmänna intressen i enlighet med 7 kap. 25 § miljöbalken att det för att skydda och bevara ovan-



stående naturvärden finns skäl att besluta om att bilda ett naturreservat i området samt att förordna om föreskrifter för att skydda området samt att fastställa en skötselplan. För att uppnå det starka skydd som behövs för områdets naturvärden bör föreskrifterna bland annat omfatta förbud mot såväl exploateringsföretag som skogsbruk.

Hur man överklagar

Detta beslut kan överklagas hos regeringen, Miljödepartementet, se bilaga 3.

Beslut i detta ärende har fattats av länsöverdirektör Bo Hansson. Vid ärendets slutliga handläggning har också deltagit naturvårdschef Anders Nylén, länsarkitekt Carl-Gustaf Hagander, länsantikvarie Ann-Charlotte Backlund, länsassessor Björn Lundin samt miljöhandläggare Ulf Birgersson, föredragande.

Bo Hansson

Ulf Birgersson



Bilagor

1. Beslutskarta
2. Skötselplan
3. Hur man överklagar

Sändlista

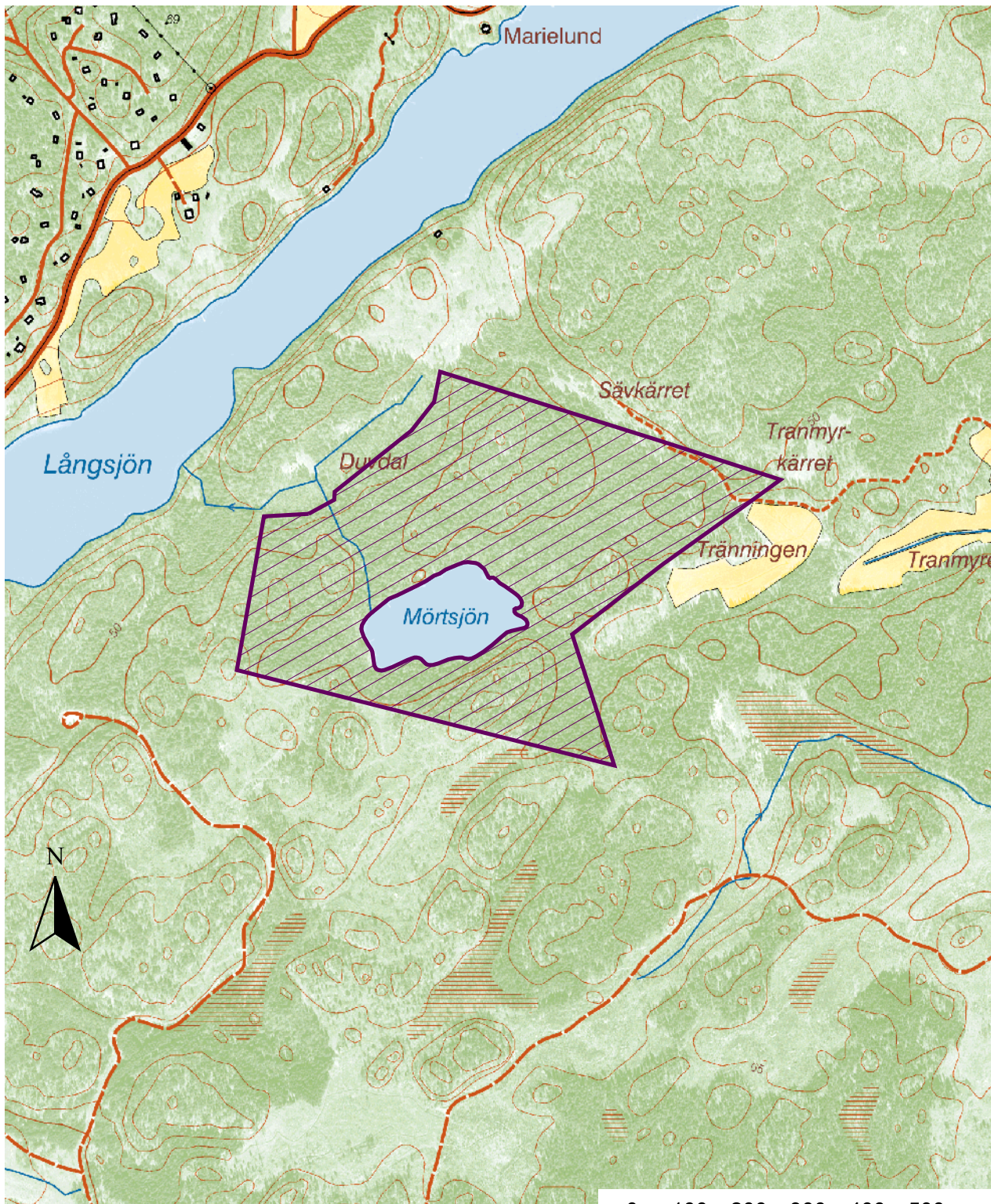
Naturresevatet Mörtsjöskogen

Bilaga 1
Beslutskarta



Reservatsområde

Tillhör Länsstyrelsens beslut
dnr 18513-2000-06954





Skötselplan för naturreservatet Mörtsjöskogen

Inledning

Skötselplanen har tagits fram inför inrättandet av naturreservatet Mörtsjöskogen i Riala församling, Norrtälje kommun. Skötselplanen innehåller en allmän beskrivning av området. Därefter följer en plandel där den långsiktiga målsättningen för området anges. Skötselplanen är fastställd genom Länsstyrelsens beslut den 22 september 2004. Fastställelsen innefattar inte den ekonomiska utredningen.

Behov av naturvårdande skötsel i området på kort och lång sikt bedöms vara litet. I de fall skötsel behövs bör den efterlikna för området naturliga störningsmönster. En uppföljning av förändringar i skogstillståndet som följd av den naturliga successionen bör göras om 10-20 år för att då bedöma behovet av en översyn av skötselplanen

I. Allmän beskrivning

Det aktuella skogsområdet ingår i Tärnanområdets vidsträckta skogsmarker som ligger cirka 25 km nordost om Stockholm. Tärnanområdet är ett cirka 130 kvadratkilometer stort skogsområde med ett flertal näringsfattiga skogssjöar. Skogsområdet är beläget i gränstrakterna mellan Norrtälje, Vallentuna och Österåkers kommuner. Tärnanområdet har i stort sett undgått exploatering av stugbyar och fritidsbebyggelse. I ett länsperspektiv finns det fortfarande förhållandevis stora väglösa områden i de centrala delarna.

Administrativa uppgifter och skälen för reservatsbeslutet samt föreskrifter för naturreservatet återfinns i Länsstyrelsens reservatsbeslut.



Naturtyper

Landarealen fördelar sig på följande naturtyper*, hektar:

Öppen våtmark	0,1
Barrskog	26,3
Hällmarker med tallskog (impediment)	2,0
Totalt	28,4

Produktiv skogsmark* som helt undantagits från skogsbruk genom beslutet, hektar:

Barrskog	26,3
Totalt	26,3

* Uppgifter från skogsbruksplan som togs fram i samband med värdering av området.

Natura 2000-område Mörtsjöskogen, SE0110254

I området har naturtypen Västlig taiga om cirka 16 hektar rapporterats. Den art som rapporterats är grön sköldmossa, *Buxbaumia viridis* (1386).

Planförhållanden och regionala inventeringar

Mörtsjöskogen ingår i ett större område som är utpekad som riksintresse för friluftsliv, Össebygarn-Roslagskulla, Det utgörs av ett vidsträckt skogsområde med många sjöar samt mindre åkrar och betesmarker. I kommunens översiktsplan antagen i september 1990 redovisas riksintresset. Vidare redovisas området som "Landsbygdsområde utan Kommunal service". Huvudintresset är, enligt översiktsplanen, att bibehålla pågående markanvändning och att större ännu opåverkade områden bevaras opåverkade. Området är inte detaljplanelagt.

Mörtsjön ingår i Sättra fiskevårdsområde.

Vid nyckelbiotopsinventeringen har stora delar inom reservatsområdet pekats ut som värdefulla (nyckelbiotop och objekt med naturvärden). Sumpskogsinventeringen har pekats ut sumpskogar med delvis höga naturvärden.

Vid inventeringar i området som genomförts av den ideella naturvården inom ramen för Tärnanprojektet har flera intressanta artfynd gjorts som visar på områdets naturvärden.



Beskrivning av området

Inledning

Det aktuella skogsområdet, Mörtsjöskogen, ligger cirka 15 km norr om Åkersberga och 10 km nordost om Össeby-Garns kyrka, se karta bilaga 1.

Området består till övervägande del av gammal barrskog med tall och gran där granen dominerar. Inslaget av lövträd utgörs i huvudsak av asp, björk och al. Inslaget av asp är koncentrerat till de blockrika delarna och i övergången mot hållmarkspartier. Skogen är variationsrik med fuktiga områden, hållmarkspartier och fuktdråg i en mosaik. Barrblandskog återfinns framförallt i de bergbundna partierna. Tallen dominerar på de magrare delarna och granen i de bördigare partierna. Skogen bär få spår av skogliga åtgärder under sen tid. Inslaget av senvuxna träd är påtagligt. Bitvis är det stort inslag av död ved i olika nedbrytningsstadier.

I anslutning till Mörtsjön finns några mindre våtmarkspartier. Från sjöns norra delar sträcker sig ett sumpskogsparti åt nordost. I denna sumpskog, som domineras av gran men med inslag av björk och al, finns påtagligt med död ved av främst gran. Ett mindre parti med översilningsskog finns i reservatets sydöstra del. Även här dominerar granen men med inslag av al och björk.

I reservatsområdet återfinns ett stort antal signalarter och rödlistade arter som är knutna till gammal skog. Särskilt rik förekomst finns av gammelgranslav och kattfotslav. Svampen gul mjukporing är en raritet som hittats i området, vilket är ett av få fynd i landet. Exempel på andra arter är rävticka, kötticka, grön sköldmossa, asphättemossa, aspgelélav och garnlav.

Naturgeografisk region

Mörtsjöskogen ligger i den naturgeografiska regionen 24 "Svealands sprickdalsterräng med lerslättdalar och sjöbäcken".

Geologi och topografi

Områdets högsta delar ligger på drygt 60 meters höjd över havet, de lägst belägna på cirka 45 meter. Terrängen är omväxlande och småkuperad. Urberget går i dagen på de kala hållmarkspartierna. Moränens mäktighet varierar.

Skogsmarken

Skogen i området präglas av topografin. I huvudsak finns barrskogar med gran och tall på frisk till fuktig mark. Lövinslaget utgörs till stor del av asp, men även områden med björk och al förekommer. På hållmarkerna dominerar tallen.



Sumpskogar av olika slag förekommer i området. Sumpskogarna har vid Skogsvårdsstyrelsens sumpskogsinventering delats in i olika hydrologiska typer. I området är de av typerna fuktskog och översilningsskog.

I reservatsområdet har cirka 16 ha nyckelbiotoper och naturvärdesobjekt avgränsats vid Skogsvårdsstyrelsens inventeringar.

Flora och Fauna

Områdets orördhet under lång tid bidrar tillsammans med områdets variation i den lilla skalan till en värdefull flora och fauna. I området har tjäder och järpe observerats.

I området har flera signalarter och rödlistade arter noterats, se tabell nedan.

Tabell. Vid inventeringar, (Tärnangruppens inventeringar, nyckelbiotopsinventeringen) och fältbesök i området har följande 26 signal- och/eller rödlistade arter noterats. Åtta av dem är rödlistade (Rödlistade arter i Sverige 2000).

Svampar	Mossor	Lavar	Insekter
Ullticka	Grön sköldmossa (NT)	Kvistspik	Avlång flatbagge <i>Grynocharis oblonga</i> , (VU)
Vedticka	Långflikmossa	Kattfotslav	Bålgetingfuktbagge <i>Cryptophagus micaceus</i> , (NT)
Rävticka	Vedflikmossa (NT)	Gammelgranslav	- <i>Cryptophagus quercinus</i> (NT)
Barkticka	Sumpspärrmossa	Aspgelélav (NT)	Thomsons trägnagare <i>Anobium thomsoni</i>
Gul mjukporing (CR)	Mörk husmossa	Korallblylav	
Lilanopping	Källpraktmossa	Garnlav	
Kötticka	Skogshakmossa		
	Asphättemossa (NT)		

Rödlistans kategorier. CR = Akut hotad (Critically Endangered), EN = Starkt hotad (Endangered), VU = Sårbar (Vulnerable), NT = Missgynnad (Near Threatened).

Byggnader och anläggningar

I reservatsområdet finns anlagda eldplatser och ett vindskydd samt en liten bod i anslutning till Mörtsjön. Fram till boden går en större stig. I sjön finns två bryggor. Vid fuktiga till blöta partier kring Mörtsjön finns spänger utlagda för att



minska markslitage och för framkomlighet. Det finns inga jaktorn i området. I den norra delen av reservatsområdet går en traktorkörväg. Markägaren får arbeta upp och ta till vara på de träd som eventuellt faller över traktorkörvägen. Träd som faller över stigen ned till Mörtsjön får kapas för att bibehålla framkomligheten. Likaså får träd som faller in i område med nämnda anläggningar kapas och dras åt sidan. Likaså träd som faller in över den stig runt Mörtsjön som används för sportfiske. På kartan, bilaga 2, är läge för traktorkörväg och informationstavlor markerade. Norrtälje flugfiskeklubb har skyltar uppsatta i området (fiske förbjudet). På sikt bör sådan skyltning samordnas där så är möjligt med informationsskyltning om reservatet.

Friluftsliv och tillgänglighet

Mörtsjön som utnyttjas för sportfiske ingår inte i naturreservatet. Dock finns några smärre anläggningar, se ovan, som uppförts och nyttjas av sportfiskarna inom naturreservatet. Dessa anläggningar får vara kvar och nyttjas som tidigare. Några ytterligare anläggningar utöver de som finns för sportfiskarna får dock inte tillkomma i reservatsområdet.

Slitage- och störningskänslighet

Området besöks idag främst av de som fiskar i Mörtsjön. De rör sig i sjöns närhet vilket inte innebär något större slitage i området. Det finns heller inga tecken på förslitningsskador i området på grund av dessa besök. Vid eventuellt ökad besöksfrekvens finns en möjlig risk att trampskador kan uppstå i känsliga delar. Detta får dock följas upp vid förvaltning av området. Finns det tecken på att skador uppstår skall de förebyggas och åtgärdas på lämpligt sätt.

II. Plandel

En uppföljning av förändringar i skogstillståndet som följd av den naturliga successionen bör göras om 10 – 20 år för att då bedöma om det finns behov av naturvårdande skötselåtgärder. Tillsyn bör ske enligt tillsynsplan som bör tas fram.

Riktlinjer för naturvårdsförvaltningen

Ändamålet med naturreservatet är att bevara ett från naturvårdssynpunkt mycket värdefullt skogsområde av naturskogs karaktär, med dess karakteristiska växter och djurliv. Områdets betydelse som biotop för hotade och sällsynta växt- och djurarter skall särskilt beaktas vid förvaltningen av området.

Vegetationen

Vegetationen inom naturreservatet skall i princip få utveckla sig fritt utan vårdåtgärder. Såväl levande som döda träd och buskar skall därvidlag lämnas orörda. Enligt reservatsföreskrifterna är all avverkning, plantering eller



skadegörelse på träd och buskar förbjudet. För området främmande växtarter får inte införas i reservatet.

Punktinsatser i syfte att gynna någon hotad, särskild skyddsvärd art genom t.ex. lätt ljushuggning av växtplatsen får dock ske.

Eventuella skötselåtgärder skall planeras och genomföras genom naturvårdsförvaltarens försorg. Naturvårdsförvaltaren skall bekosta vårdåtgärderna. Naturvårdsförvaltaren har dock rätt att därvidlag tillgodogöra sig eventuellt utfallande gagnvirke för användning i skötseln. När åtgärder skall ske inom reservatet skall samråd ske med fastighetsägarna. När det gäller mindre vegetationsvård tillfrågas i första hand fastighetsägarna om dessa kan utföra arbetena.

Djurlivet

Djurlivet bör få sköta sig själv utan holkuppsättningar eller stödutfodringar. Någon skydds jakt från reservatssynpunkt är idag inte påfordrat inom området. För området främmande djurarter får inte införas i reservatet.

Jakt

Jakten är förbehållen jakträttsinnehavarna. Jakten får ske enligt gällande jaktlagstiftning. Åverkan på träd och buskar för t.ex. iordningställande av jaktpass med skjutgator får dock inte göras inom reservatet. Vid uttransport av fällt högvilt (älg, hjort eller vildsvin) till närmaste bilväg får lätt terrängfordon användas. Uttransporten skall dock göras så att minsta möjliga skada uppstår på mark och vegetation. Uppförande av permanenta skjuttorn är inte tillåtet enligt reservatsföreskrifterna. Mobila jaktorn får användas om de plockas ned efter avslutad jakt.

Anläggningar

Inga nya anläggningar utöver de som finns skall tillkomma i reservatsområdet vid Mörtsjön. Om det på sikt är nödvändigt att kanalisera friluftslivet genom att utmärka en stig, anlägga en spång för att minska mark- eller vegetationsslitage får detta prövas i särskild ordning av Länsstyrelsen. Detsamma gäller om det i framtiden skulle bli aktuellt att anlägga någon parkeringsplats för besökare till reservatet i reservatets närhet.

Tillgänglighet och vistelseregler

Reservatet skall i möjligaste mån vara tillgängligt enligt allemansrättens principer. Enligt reservatsföreskrifterna är det dock förbjudet att göra upp öppen eld på annat än anvisad plats. Detta på grund av risken för oönskat mark- och vegetationsslitage samt risken för okontrollerad skogsbrand.

Att plocka bär, svamp och växter som inte är fridlysta är tillåtet inom reservatet. Alla arter av orkidéer är numera fridlysta i Sverige. I Stockholms län har dessutom några andra arter fridlysts bl.a. blåsippan som inte får plockas eftersom



dess jordstam ofta skadas allvarligt vid plockning. Gullviva och liljekonvalj får plockas i enstaka exemplar men aldrig för försäljning. Naturvårdsverket har senast den 3 november 1999 beslutat om att fridlysa ett stort antal växt- som djurarter i hela landet. De nya fridlysningsbestämmelserna, som återfinns i Naturvårdsverkets författningssamling (NFS 1999:7), trädde i kraft den 1.1.2000.

All åverkan på levande och döda träd, såväl stående som liggande, är förbjuden. (med de undantag som tas upp i den allmänna beskrivningen ovan) Det är även förbjudet att gräva upp växter såsom ris, örter, mossor eller lavar samt ta bort vedlevande svampar, t.ex. vedtickor på träd och vindfällen.

Ved till eldplats vid Mörtsjön får ej tas inom reservatsområdet.

Inventeringar m.m.

Inom reservatet bör vetenskapliga undersökningar kunna få bedrivas efter samråd med eller efter eventuellt behövligt tillstånd av Länsstyrelsen. En förutsättning är att dessa inventeringar inte skadar reservatets naturvärden.

En särskild plan för uppföljning av reservatets naturvärden bör göras.

Renhållning

Inga toaletter eller sopställ skall anordnas i reservatet. Dock skall reservatet vid behov städas från plast, papper och annat skräp genom naturvårdsförvaltarens försorg.

Tillsyn

Naturvårdsförvaltaren skall ha tillsyn av reservatet. I tillsynen ingår att underhålla uppsatta informationsskyltar och verka för att reservatsföreskrifterna efterlevs samt rapportera om eventuella överträdelser. I tillsynen ingår även att göra noteringar om intressanta iakttagelser i reservatet. Detta kan gälla t.ex. häckning av ovanliga fågelarter, förekomst av rödlistade arter, slitage på mark och vegetation eller förändringar av växt- eller djurlivet.

Reservatets gränser och informationsskyltar

Reservatets gränser skall märkas ut av naturvårdsförvaltaren enligt svensk standard (SIS 03 15 22) och enligt Naturvårdsverkets anvisningar.

Information om reservatet och dess föreskrifter skall finnas på skyltar som framställs enligt Naturvårdsverkets riktlinjer. Skyltarna sätts upp på lämpliga ställen i reservatet.

Naturvårdsförvaltare

Länsstyrelsen skall vara naturvårdsförvaltare för reservatet. Det innebär ett övergripande ansvar för att syftet med reservatet uppnås. Förvaltaren svarar för tillsynen av reservatet samt övriga uppgifter inom reservatsförvaltningen. Det



innebär bland annat ansvar för praktiska skötselåtgärder, informationsskyltar, vägvisningsskyltar och parkeringsplatser.

Tillsyn inom naturreservatet utförs av Länsstyrelsen eller av särskilt utsedd tillsynsman.

Finansieringen av naturvårdsförvaltningen

Staten finansierar naturvårdsförvaltningen genom Naturvårdsverkets anslag för skötsel av naturvårdsobjekt. Kostnader för naturvårdsförvaltningen utgörs av bland annat tillsyn, informationsskyltar, gränsmarkering samt dokumentation och uppföljning.

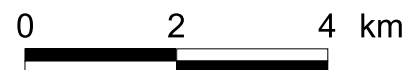
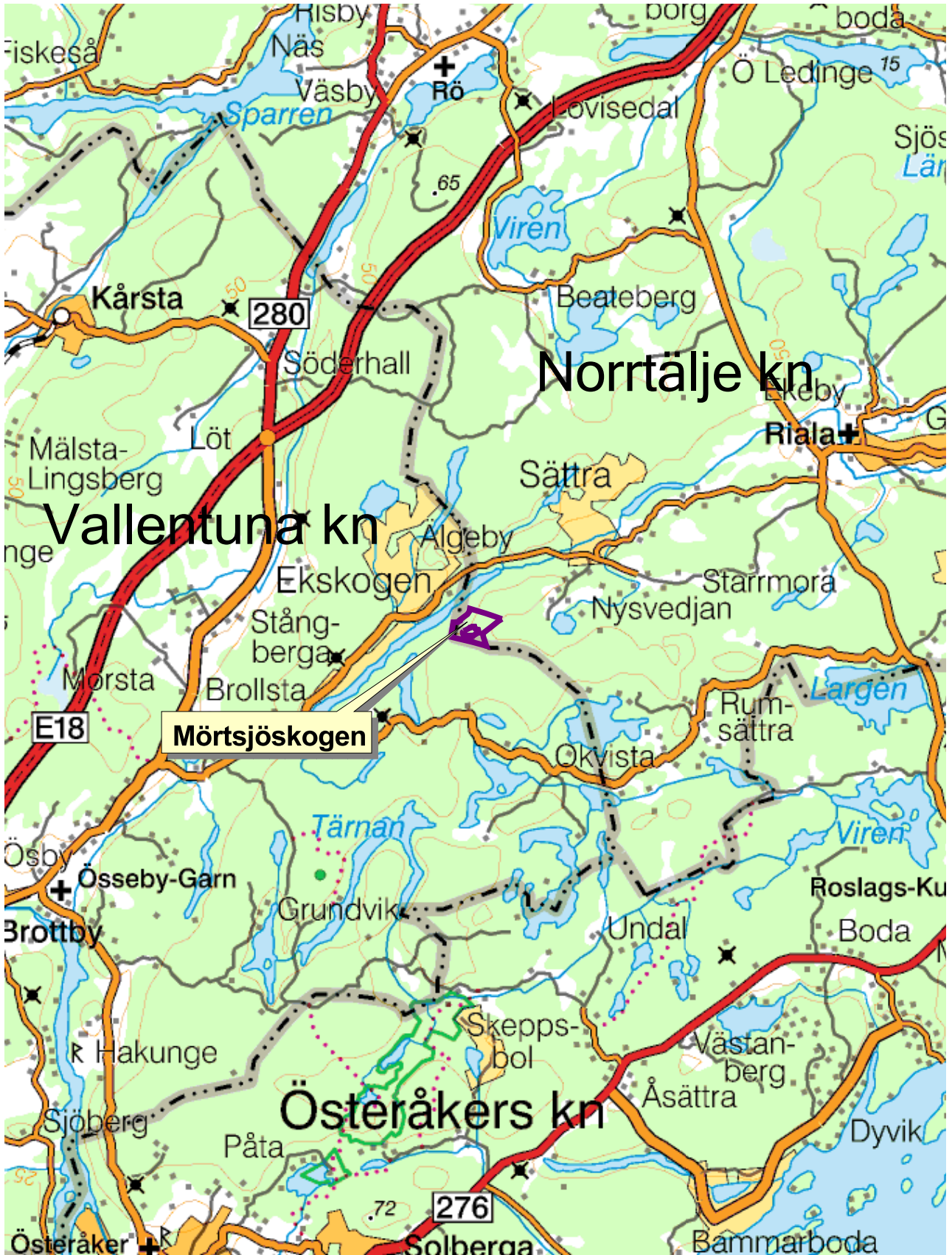
Bilagor till Skötselplan för naturreservatet Mörtsjöskogen

Bilaga 1 Översiktskarta

Bilaga 2 Karta med vägar och informationstavlor i området

Översiktskarta

Tillhör Länsstyrelsens beslut
dnr 18513-2000-06954



Bilaga 2 till skötselplan

Tillhör Länsstyrelsens beslut
Dnr 18513-2000-06954

Vägar och
informationstavlor
i Naturreservatet
Mörtsjöskogen

