

Beslut 2017-10-24



Länsstyrelsen  
Stockholm

# Myrbackens naturreservat

Norrtälje kommun





# **Innehållsförteckning**

## **Beslut om bildande av Myrbackens naturreservat i Norrtälje kommun**

### **Bilagor**

Bilaga 1. Beslutskarta

Bilaga 2A. Skötselplan

Bilaga 2B. Skötselkarta

Bilaga 3. Hur man överklagar

Framsida: Platt fjädermossa

Foto: Petter Andersson, Calluna AB



## Beslut om bildande av Myrbackens naturreservat i Norrtälje kommun

(3 bilagor)

### Uppgifter om naturreservatet

|                        |   |
|------------------------|---|
| Namn                   | Myrbacken   |
| Kommun                 | Norrtälje   |
| Naturvårdsregister-ID  | 2046794   |
| Socken                 | Lohärad   |
| Naturgeografisk region | Svealands sprickdalslandskap, nr 24                 |
| Läge                   | Reservatet ligger ca 11 km väster om Norrtälje stad |
| Fastigheter            | Del av Hållsta 4:18                                 |
| Fastighetsägare        | Enskild   |
| Areal                  | 43,1 hektar varav 43,1 ha land                      |
| Reservatsförvaltare    | Länsstyrelsen i Stockholms län                      |

### BESLUT

Med stöd av 7 kap. 4 § miljöbalken beslutar Länsstyrelsen att förklara det område som avgränsats på bifogad karta (bilaga 1), som naturreservat.

Naturreservatets namn ska vara Myrbacken.

*Syftet med naturreservatet* ska vara att bevara och utveckla en kalkpåverkad, lövrik, grandominerad naturskog samt dess växt- och djurliv. Förutsättningarna för sällsynta och hänsynskrävande arter ska gynnas genom förekomst av strukturer som gamla träd av gran och asp, samt död ved. Syftet ska också vara att området ska vara tillgängligt för friluftslivet på ett sätt som inte missgynnar naturvärdena.

Syftet ska uppnås genom att:

- området undantas från skogsbruk,
- områdets äldre skog i huvudsak lämnas utan åtgärder. Dock kan begränsad naturvårdande skötsel utföras i syfte att behålla naturvärden knutna till lövträd,
- åtgärder utförs i utvecklingsmark för att utveckla och stärka naturvärdena,
- området skyddas från bebyggelse och andra exploateringsföretag.

Datum  
2017-10-24

Beteckning  
5112-22803-2015  
0188-02-113

## **Reservatsföreskrifter**

För att tillgodose syftet med reservatet beslutar Länsstyrelsen med stöd av 7 kap. 5, 6 och 30 §§ miljöbalken samt 22 § förordningen (1998:1252) om områdeskydd enligt miljöbalken m.m. att nedan angivna föreskrifter ska gälla i reservatet.

### **A. Föreskrifter med stöd av 7 kap. 5 § miljöbalken om inskränkningar i rätten att använda mark- och vattenområde**

Utöver föreskrifter och förbud i lagar och andra författningar är det förbjudet att:

1. avverka eller skada träd och buskar eller utföra annan skoglig åtgärd,
2. ta bort eller upparbeta dött träd eller vindfälle, med undantag för träd som faller in på tomt,
3. gräva, spränga, schakta, dika, utfylla, tippa eller utföra annan mekanisk markbearbetning,
4. uppföra byggnad, mast, torn eller annan anläggning eller anordna upplag,
5. anlägga väg eller parkeringsplats,
6. dra fram mark- eller luftledning,
7. kalka, använda kemiska bekämpningsmedel eller gödselmedel,
8. framföra motordrivet fordon,
9. införa för området främmande växter eller djur,
10. sätta upp skylt, affisch eller liknande anordning,
11. utan länsstyrelsens tillstånd anlägga stig.

Undantag från föreskrifterna anges under punkt D nedan.

### **B. Föreskrifter med stöd av 7 kap. 6 § miljöbalken om skyldighet att tåla visst intrång**

Markägare, arrendator och annan innehavare av särskild rätt till marken förpliktigas tåla att följande anordningar utförs och åtgärder vidtas för att tillgodose syftet med reservatet:

1. utmärkning av reservatets gränser samt uppsättning av reservatsskyltar och övriga upplysningskyltar,
2. naturvårdande skötselåtgärder i form av röjning, gallring, stängsling, igenläggning av dike, ljushuggning, ringbarkning, friställning och bortforsling av bilvrak,
3. anläggande av parkeringsplats och markerad stigslinga,

Datum  
2017-10-24

Beteckning  
5112-22803-2015  
0188-02-113

4. undersökningar av växt- och djurlivet och övriga naturförhållanden i reservatet.

Åtgärderna beskrivs närmare i bifogad skötselplan, bilaga 2A.

### **C. Ordningsföreskrifter med stöd av 7 kap. 30 § miljöbalken**

Utöver föreskrifter och förbud i lagar och andra författningar är det för allmänheten förbjudet att:

1. gräva, hacka, borra eller på annat sätt skada berg, jord eller sten,
2. fälla eller skada levande eller döda träd eller buskar,
3. skada vegetationen genom att gräva upp växter,
4. tälta mer än två dygn i följd.

Undantag från föreskrifterna anges under punkt D nedan.

### **D. Undantag från föreskrifterna**

Föreskrifterna under A och C ovan ska inte gälla följande:

1. reservatsförvaltaren eller den som förvaltaren utser får utföra de åtgärder som behövs för reservatets skötsel och som anges i föreskrifterna B1 – B4,
2. jakträttsinnehavaren får använda terrängskoter (t.ex. fyrhjuling) i samband med uttransport av fällt högvilt,
3. innehavaren av ledning får utföra normalt underhåll av befintlig ledningsgata,
4. väghållaren får utföra normalt underhåll av befintlig väg och vägområde,
5. fastighetsägaren får avverka enstaka träd eller ta bort grenar som utgör en akut risk för skada på människor eller egendom.

### **Föreskrifternas ikraftträdande**

Föreskrifterna träder i kraft tre veckor efter den dag då författningen utkom från trycket i länets författningssamling.

Enligt bestämmelserna i 7 kap. 30 § andra stycket miljöbalken gäller ordningsföreskrifterna under C omedelbart även om de överklagas.

### **Skötsel och förvaltning**

Med stöd av 3 § förordningen om områdesskydd enligt miljöbalken m.m. fastställer Länsstyrelsen bifogad skötselplan (bilaga 2A) med mål, riktlinjer och åtgärder för reservatets skötsel och förvaltning.

Datum  
2017-10-24

Beteckning  
5112-22803-2015  
0188-02-113

I enlighet med 2 § andra stycket förordningen om områdesskydd enligt miljöbalken m.m. är Länsstyrelsen i Stockholms län förvaltare i naturvårdshänsen för naturreservatet.

### Upplysningar

I reservatet gäller också övriga bestämmelser till skydd för naturmiljön. Bland dessa kan nämnas följande:

- Bestämmelserna i 16 § lagen (2007:1150) om tillsyn över hundar och katter om att hundar under tiden 1 mars - 20 augusti inte får löpa lösa i marker där det finns vilt. Under övrig tid ska hunden hållas under sådan tillsyn att den hindras från att förfölja vilt, när den inte används vid jakt.
- Fridlysningsbestämmelserna. Alla vilda fåglar och däggdjur samt deras ägg, ungar och bon är fredade enligt jaktlagen (1987:259), med undantag för sådan jakt som är tillåten enligt samma lag. Vissa andra växt- och djurarter är fridlysta enligt 8 kap. miljöbalken och artskyddsförordningen (2007:845).
- Terrängkörningsförbudet i terrängkörningslagen (1975:1313).
- Förbud mot nedskräpning enligt 15 kap. 30 § miljöbalken.

## SKÄLEN FÖR LÄNSSTYRELSENS BESLUT

### Beskrivning av området

Naturreservatet består i huvudsak av ett kalkpåverkat skogsområde med skoglig kontinuitet. Större delen utgörs av gammal grandominerad barnaturskog med ett stort inslag av triviallövträd såsom asp. Granskogen är varierad och innehåller många gamla och senvuxna träd, och inslaget av död ved är bitvis stort. Äldre aspar är allmänt förekommande. På flera platser förekommer mindre sumpskogsområden, vilka domineras av lövträd som björk och klibbal. De nämnda naturtyperna är mycket värdefulla för arter som trivs i orörd skog, exempelvis ovanliga lavar, mossor, vedsvampar och insekter.

Intressanta arter i reservatet är exempelvis stor aspticka, tibast, lind, tvåblad, grön sköldmossa, trubbfjädermossa, grön aspvadbock, skinnlav och platt fjädermossa. Samtliga är så kallade signalarter, som indikerar höga naturvärden. Stor aspticka klassas som nära hotad i den svenska rödlistan på grund av att tillgången på grov asp minskar.

Skogen inventerades i Skogsstyrelsens nyckelbiotopsinventering 1998 (ärendebeteckning: N 2766–1998), då man klassade cirka 33 hektar av området som nyckelbiotop, dvs. ett område med mycket höga naturvärden.

Myrbacken ingår i Erkens värdestrakt i Strategi för formellt skydd av skog i Stockholms län. Detta område är bland annat känt för sina örtrika granskogar med rika inslag av lövträd, framför allt asp. Skogen i Norrtälje kommun har

Datum  
2017-10-24

Beteckning  
5112-22803-2015  
0188-02-113

flygbildstolkats med avseende på utbredning av kalkbarrskogar, en skogstyp som Sverige har ett internationellt ansvar att bevara. Cirka 25 hektar inom det föreslagna naturreservatet har klassats som kalkbarrskog. Kalkbarrskog är även en prioriterad skogstyp inom Erkens värdestrakt.

Myrbacken ligger cirka 300 meter från Hummelbergets naturreservat och flera andra naturreservat finns i trakten. I området förekommer också nyckelbiotoper, naturvärdesobjekt, ett par Natura 2000-objekt, biotopskydd och något naturvårdsavtal. Detta stärker områdets bevarandevärden genom möjlig spridning av arter mellan närliggande objekt med höga naturvärden.

### **Ärendets beredning**

Områdets naturvärden uppmärksammades i samband med nyckelbiotopsinventeringen 1998. Markägaren har tidigare kontaktat Skogsstyrelsen för en diskussion kring sina nyckelbiotoper och Länsstyrelsen har därefter blivit kontaktad för en eventuell reservatsbildning. Förhandlingar inleddes med markägaren under 2015 och en överenskommelse om intrångsersättning träffades därefter.

Förslaget till naturreservat har sänts på samråd till markägaren, övriga sakägare och myndigheter i enlighet med 24–26 §§ förordningen om områdesskydd enligt miljöbalken m.m. Följande synpunkter har inkommit.

Norrtälje kommun har inga synpunkter på bildandet av naturreservatet.

Trafikverket har inget att erinra i ärendet.

### **Länsstyrelsens bedömning**

Området har höga naturvärden knutna till gammal granskog och gammal asp på kalkrik mark. Huvuddelen av det föreslagna reservatet utgörs av ur naturvårdssynpunkt värdefull skog. Kalkbarrskog, som ingår i reservatet, är en prioriterad skogstyp för skydd både ur ett regionalt och nationellt perspektiv och i området finns flera skyddsvärda arter som är knutna till den värdefulla skogen. Sammantaget har området sådana naturvärden att det finns skäl att långsiktigt skydda dessa. Skogsbruk och exploateringsföretag skulle innebära att områdets naturvärden äventyras. Med anledning av detta bedömer Länsstyrelsen att det finns skäl för att området ska skyddas som naturreservat.

### **Förenlighet med hushållningsbestämmelser och översiktsplan**

Länsstyrelsen bedömer att ett naturreservat i det aktuella området är förenligt med Norrtälje kommuns översiktsplan antagen den 9 december 2013 samt med hushållningsbestämmelserna i 3 och 4 kap. miljöbalken.

### **Miljö kvalitetsmål**

Skydd av områdets skog bidrar till att uppfylla miljö kvalitetsmålen *Levande skogar* och *Ett rikt växt- och djurliv*.

Datum  
2017-10-24

Beteckning  
5112-22803-2015  
0188-02-113

### ***Intresseprövning***

Vid en vägning mellan enskilda och allmänna intressen i enlighet med 7 kap. 25 § miljöbalken finner Länsstyrelsen att det finns skäl att besluta om att bilda ett naturreservat i området. Länsstyrelsen finner också skäl för att förordna om föreskrifter och fastställa en skötselplan för att skydda och bevara ovanstående naturvärden. För att uppnå det starka skydd som behövs för att skydda områdets naturvärden bör föreskrifterna bland annat omfatta förbud mot såväl exploateringsföretag som skogsbruk.

### **HUR MAN ÖVERKLAGAR**

Detta beslut kan överklagas hos regeringen, Miljö- och energidepartementet, se bilaga 3.

Beslutet har fattats och godkänts digitalt av tf. länsöverdirektör Åsa Ryding med miljöhandläggare Kristina Jiselmark som föredragande. I den slutliga handläggningen har också miljödirektör Göran Åström, samhällsbyggnadsdirektör Patrik Åhnberg och jurist Lovisa Ristner deltagit.

### ***Bilagor***

1. beslutskarta
- 2A. skötselplan
- 2B. skötselkarta
3. hur man överklagar

### ***Sändlista***

|  |
|--|
| Sändlistan är borttagen i denna version eftersom den innehåller personuppgifter. |
|--|



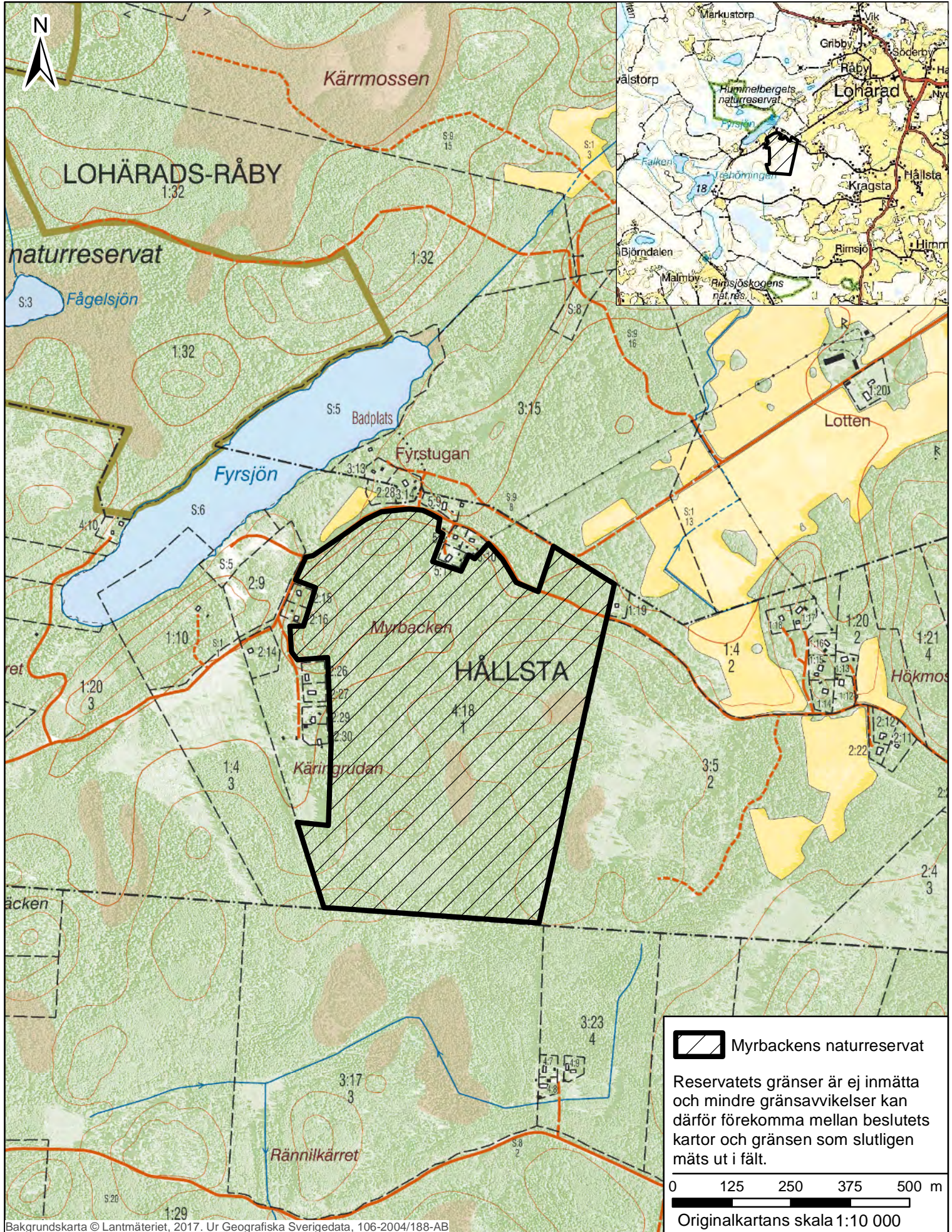
Datum  
2017-10-24


Beteckning  
5112-22803-2015  
0188-02-113

***Kungörelse***

Beslutet kungörs i ortstidning samt i Stockholms läns  
författningssamling.





 Myrbackens naturreservat

Reservatets gränser är ej inmätta och mindre gränsvikelser kan därför förekomma mellan beslutets kartor och gränsen som slutligen mäts ut i fält.

0 125 250 375 500 m

Originalkartans skala 1:10 000





Datum  
2017-10-24

Beteckning  
5112-22803-2015  
0188-02-113

## Bilaga 2A till reservatsbeslutet

### Skötselplan för Myrbackens naturreservat, Norrtälje kommun

Denna skötselplan har utarbetats av Länsstyrelsen i Stockholms län och baseras på ett förslag som tagits fram av Petter Andersson, Calluna AB, inför bildandet av Myrbackens naturreservat.

Planen är indelad i en beskrivning av området och en plan för reservatets skötsel. Skötselplanen, som är en bilaga till reservatsbeslutet, fastställs samtidigt som naturreservatet bildas. Naturreservatets syfte, reservatsföreskrifter samt grunden för reservatet återfinns i reservatsbeslutet.

## 1. Beskrivning av naturreservatet

### Översikt

Naturreservatet består i huvudsak av ett kalkpåverkat skogsområde med skoglig kontinuitet. Större delen utgörs av en gammal grandominerad barrnaturskog med ett stort inslag av triviallövträd såsom asp. Granskogen är varierad och innehåller många gamla och senvuxna träd, och inslaget av död ved är bitvis stort. Äldre aspar är allmänt förekommande. På flera platser förekommer mindre sumpskogsområden, vilka domineras av lövträd som björk och klibbal. Det finns även några mindre delar som består av yngre lövdominerad skog samt granplantering. Reservatet är ca 43 ha.

### Läge och avgränsning

Myrbacken ligger ca 5 km söder om Erken och drygt 10 km nordväst om Norrtälje. Reservatet gränsar i norr delvis till en skogsbilväg och övriga delar gränsar till annan skogsmark.

Reservatets gränser är ej inmätta och mindre gränsavvikelser kan därför förekomma mellan beslutets kartor och gränsen som slutligen mäts ut i fält.

### Naturtyper

Naturreservatets areal har indelats i följande naturtyper (tabell 1) enligt KNAS (Kontinuerlig naturtypskartering av skyddad natur), vilken baseras på satellitdata.

Tabell 1. Naturtyper enligt KNAS (Metria, 2017).

| Naturtyp      | Areal (ha) |
|---------------|------------|
| Tallskog      | 1,8        |
| Granskog      | 5,4        |
| Barrblandskog | 15,6       |



**SKÖTSELPLAN**Datum  
2017-10-24Beteckning  
5112-22803-2015  
0188-02-113

| Naturtyp                 | Areal (ha)  |
|--------------------------|-------------|
| Barrsumpskog             | 1,5         |
| Lövblandad barrskog      | 11,0        |
| Triviallövskog           | 2,2         |
| Lövsumpskog              | 0,5         |
| Ungskog inklusive hyggen | 4,7         |
| Impediment               | 0,4         |
| Övrig öppen mark         | 0,1         |
| <b>Totalt</b>            | <b>43,2</b> |

**Naturförhållanden****Geologi och topografi**

Berggrunden i området utgörs i huvudsak av sura urbergsgraniter. Moränen som överlagrar berggrunden är rik på kalk. Moränen är sandig och blockrik, bitvis storblockig.

**Skogsmarken**

Större delen av reservatet består i huvudsak av en gammal och grandominerad skog på blockrik mark. Denna del, som är ca 33 ha, har tidigare identifierats som nyckelbiotop. Granbeståndet i området har en lång skoglig kontinuitet. Det finns även ett stort lövinslag i hela området; framförallt domineras lövbeståndet av asp och äldre aspar är vanligt förekommande. Spritt i området finns enstaka äldre tallar samt ett mindre inslag av övriga lövträd som ek, björk, klibbal, sälg, lind och rönn. Död ved förekommer allmänt i området. Framförallt gäller detta död gran- och aspved som finns i olika dimensioner och stadier av nedbrytningsgrad. I området ligger flera mindre sumpskogsområden, vilka domineras av lövträd såsom björk och klibbal. Även i sumpskogspartierna finns gott om död ved.

I den nordöstra delen av naturreservatet, strax norr om skogsbilvägen, finns ett mindre aspdominerat område, där det även förekommer några ekar. I området syns spår av en nyligen genomförd avverkning av gran, vilket är positivt för reservatets värden knutna till triviallövträd. Detta område bör kunna tillföra reservatet ett värdefullt tillskott på lövskog i form av sen lövsuccesion på frisk mark, en skogstyp som är prioriterad i Strategi för formellt skydd av skog i Stockholms län.

I reservatsområdet finns även några mindre skogspartier med yngre skog. Centralt i den norra delen finns medelålders barrskog med stort lövinslag och relativt mycket död ved. Strax sydväst om detta område finns en medelålders granplantering på dikad mark. Här finns bitvis en del stormfällda granar. I reservatets södra del finns också bestånd med yngre skog. Här domineras skogsmarken av ung-medelålders triviallövskog med framförallt björk, men även asp, klibbal och sälg. Bitvis finns här även inslag av yngre gran.

## SKÖTSELPLAN

Datum  
2017-10-24Beteckning  
5112-22803-2015  
0188-02-113

Naturvärdena i området är främst knutna till strukturer som senvuxna gamla barrträd och aspar, död ved i olika nedbrytningsstadier samt den kalkpåverkade marken. Kalkinslaget i kombination med markhistorik och skoglig kontinuitet skapar förutsättningar för en intressant flora och fauna. De arter som påträffats vid nyckelbiotopsinventeringen och vid fältbesök i området indikerar naturvärden knutna till framförallt asp och gran (Fig 1).



Figur 1. Några intressanta arter som noterats i Myrbacken vid fältbesök. Till vänster gnagspår efter bronshjon och Thomsons trägnagare, i mitten gammelgranslav och till höger stor aspticka. De tre förstnämnda är signalarter knutna till gran och stor aspticka är en rödlistad vedsvamp knuten till asp. Foto: Petter Andersson, Calluna AB

### Rödlistade arter och signalarter

I tabell 2 nedan anges signalarter och rödlistade arter som observerats i naturreservatet vid fältbesök och inventeringar. Där listas även Natura 2000-arter, vilka omfattas av EU:s art- eller fågeldirektiv. Området är översiktligt inventerat i samband med nyckelbiotopsinventering och övriga fältbesök och det förekommer sannolikt ytterligare värdefulla och intressanta arter i reservatet.

**Tabell 2.** Rödlistade arter, signalarter och övriga intressanta arter som noterats i Myrbackens naturreservat. Rödlistekategorierna följer ArtDatabanken 2015: EN = starkt hotad (Endangered), VU = sårbar (Vulnerable), NT = nära hotad (Near Threatened). S = signalart enligt Skogsstyrelsen, Natura = Natura 2000-art.

| Svenskt namn      | Vetenskapligt namn                 | Rödlistad/Signalart/Natura |
|-------------------|------------------------------------|----------------------------|
| <b>Kärlväxter</b> |                                    |                            |
| Blåsippa          | <i>Hepatica nobilis</i>            | S                          |
| Tibast            | <i>Daphne mezereum</i>             | S                          |
| Ormbär            | <i>Paris quadrifolia</i>           | S                          |
| Lind              | <i>Tilia cordata</i>               | S                          |
| Tvåblad           | <i>Neottia ovata</i>               | S                          |
| Nästrot           | <i>Neottia nidus-avis</i>          | S                          |
| <b>Mossor</b>     |                                    |                            |
| Platt fjädermossa | <i>Neckera complanata</i>          | S                          |
| Trubbfjädermossa  | <i>Homalia trichomanoides</i>      | S                          |
| Grön sköldmossa   | <i>Buxbaumia viridis</i>           | S/Natura                   |
| Kranshakmossa     | <i>Rhytiadiadelphus triquetrus</i> |                            |

## SKÖTSELPLAN

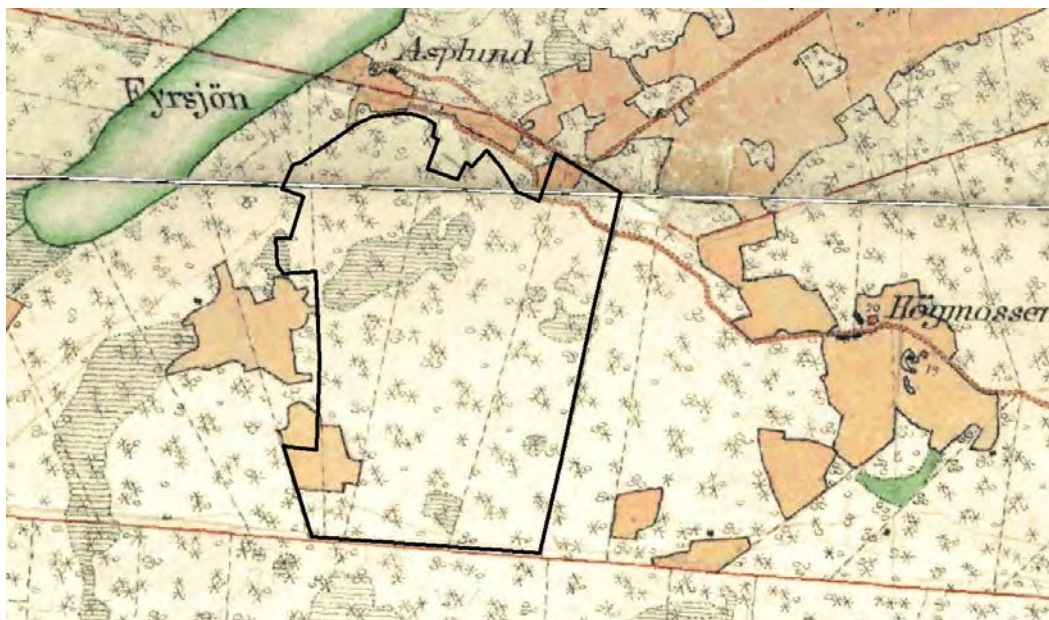
Datum  
2017-10-24Beteckning  
5112-22803-2015  
0188-02-113

| Svenskt namn   | Vetenskapligt namn   | Rödlistad/Signalart/Natura |
|--|--|----------------------------|
| <b>Lavar</b><br>Gammelgranslav<br>Skinnlav   | <i>Lecanactis abietina</i><br><i>Leptogium saturninum</i>  | S                          |
| <b>Svampar</b><br>Stor aspticka  | <i>Phellinus populicola</i>  | NT/S                       |
| <b>Insekter</b><br>Granbarkgnagare<br>Bronshjon<br>Vågbandad barkbock<br>Grön aspvadbock | <i>Microbregma emarginatum</i><br><i>Callidiium coriaceum</i><br><i>Semanotus undatus</i><br><i>Saperda perforata</i>            | S<br>S<br>S<br>NT/S        |
| <b>Fåglar</b><br>Gröngöling<br>Spillkråka<br>Kattuggla<br>Kungsfågel<br>Tofsmes          | <i>Picus viridis</i><br><i>Dryocopus martius</i><br><i>Strix aluco</i><br><i>Regulus regulus</i><br><i>Lophophanes cristatus</i> | NT<br>NT/Natura<br><br>VU  |

**Historisk markanvändning**

Häradskartan från 1900-talets början visar att området har varit skogbevuxet under lång tid (Fig. 2). Området bestod då av barrskog med ett stort inslag av lövträd. Ett större område med fuktig mark fanns i nordvästra delen. I dagsläget är denna del dikad och planterad med granskog. De mindre fuktiga partierna som syns i häradskartan finns kvar idag.

Det finns inte några registrerade fornlämningar i reservatet.



Figur 2. Utsnitt ur häradskartan från 1900-talets början. Teckenförklaring: orange-åker, grön-äng/vatten, vit-utmark/bete, runda symboler-lövträd, stjärnor-barrträd, streckat-fuktig mark/kärr/mosse.

**SKÖTSELPLAN**

Datum  
2017-10-24

Beteckning  
5112-22803-2015  
0188-02-113

**Slitage- och störningskänslighet**

I dagsläget finns inte några tecken på större slitage i området. Det slitage som finns utgörs av bökande efter vildsvin. I den östra delen finns en smal stig som löper i nord-sydlig riktning. I områdets norra del finns några gamla bilvrak.

**Byggnader och anläggningar**

Inga byggnader eller anläggningar finns i området.

**2. Plan för områdets skötsel****Övergripande mål**

Syftet med naturreservatet återfinns i reservatsbeslutet och skötseln och de åtgärder som utförs ska leda till att uppfylla detta.

Skötseln av området inriktas på att:

- De delar av reservatet som har en lång kontinuitet av gran lämnas i huvudsak utan åtgärder.
- Naturvårdande åtgärder utförs för att gynna arter knutna till asp och andra lövträd.
- I områden med yngre skog utförs åtgärder för att gynna uppväxten av lövträdsrik skog.

**Åtgärdsprogram för hotade arter**

De av Naturvårdsverkets åtgärdsprogram för hotade arter (ÅGP) som troligast kan beröra Myrbackens naturreservat är ÅGP för rödlistade fjälltaggsvampar (Nitare 2006), violgubbe (Aronsson 2006) samt skalbaggar på asp (Eriksson 2013). Åtgärder för arter och naturtyper som omfattas av åtgärdsprogram ska utföras i enlighet med programmet då det berör området, i den utsträckning det är förenligt med skötselplanen.

**Skötselområden**

Reservatet är indelat i sex skötselområden utifrån naturtyp och skötselbehov. Skötselområdena redovisas på skötselkartan, bilaga 2B.

***Skötselområde 1 – Grandominerad skog med stort lövinslag (35 ha)******Beskrivning***

Skötselområdet utgörs av grandominerad barnnaturskog med lång kontinuitet på mestadels blockig mark (Fig. 3). Hela skötselområdet är svagt kuperat och skogen är flerskiktad. Många granar är senvuxna och har grenar som är bevuxna med hänglavar. Det finns ett stort inslag av lövträd, framförallt asp, och inslaget av äldre asp är stort. Spritt i området finns enstaka gamla, grova tallar och lövträd såsom ek, björk, klibbal, sälg, lind och rönn. Fältskiktet domineras av blåbärsris



**SKÖTSELPLAN****Datum**  
2017-10-24**Beteckning**  
5112-22803-2015  
0188-02-113

men det finns även relativt gott om olika örter och i bottenskiktet växer mossor. Framförallt i den östra delen av skötselområdet finns enstaka hållartade partier med lavar i bottenskiktet. Det förekommer även några mindre sumpkogsområden, vilka domineras av lövträd som björk och klipbal, med ett mindre inslag av gran och tall. I hela skötselområdet finns mycket död ved i olika dimensioner och stadier av nedbrytning.

Skötselområdets naturvärden är framförallt knutna till äldre gran och asp. Intressanta insektsarter som noterats är granbarkgnagare, bronsbjörn, vågbandad barkbock och grön aspvedbock. Den insektsrika veden är viktig för flera arter av hackspettar och högstubbar är viktiga boplatser för flera hålhäckande fåglar, exempelvis ugglor. Exempel på intressanta kryptogamer som påträffats är platt fjädermossa, trubbfjädermossa, grön sköldmossa och stor aspticka.

***Bevarandemål***

Målbilden för skötselområdet är gammal, flerskiktad granskog som huvudsakligen utvecklas fritt. Mängden död ved ska bibehållas eller öka och det ska finnas en kontinuerlig tillgång på död ved i olika stadier av förmultning. Förekommande rödlistade och skyddsvärda arter som är knutna till området ska ha goda förutsättningar att leva kvar och helst öka i området.

***Skötsel***

För närvarande bedöms inga större skötselåtgärder behövas. Mindre punktinsatser i naturvårdande syfte för att gynna lövträd, framför allt asp, kan dock bli aktuellt. Exempel på detta kan vara att friställa värdefulla träd för ökad solexponering. Enskilda yngre träd kan också friställas för att få individer som på sikt blir gamla och grova.



Figur 3. Grandominerad naturskog med stort inslag av asp i skötselområde 1. Foto: Petter Andersson, Calluna AB

**SKÖTSELPLAN**Datum  
2017-10-24Beteckning  
5112-22803-2015  
0188-02-113**Skötselområde 2 – Triviallövskog med litet inslag av ädellöv (1,3 ha)****Beskrivning**

Skötselområdet utgörs huvudsakligen av öppen triviallövskog av sen succession (Fig. 4). Det dominerande trädslaget är asp av grövre slag, men det finns även mindre inslag av björk och enstaka medelgrova ekar. Lövträden i området har tills nyligen stått invuxna i en tät granplantering. Granbeståndet avverkades under hösten 2015 och av gran finns endast ett antal högstubbar kvar. Närmast gränsen i öster avverkades dessutom under hösten 2017 ett antal träd av säkerhetsskäl, då de hotade att falla in på den angränsande tomten. Fältskiktet är gles bevuxet med harsyra, smultron och blåsippa. I området finns enstaka partier med block. De flesta asparna i området är vitala, men enstaka torrträd förekommer. I övrigt finns endast sparsamt med död ved av triviallöv, förutom de sparade granhögstubbarna. På marken finns fortfarande relativt mycket kvarliggande ris och grenar från avverkningen av gran.

Området utgör en fin miljö för asplevande insekter och kryptogamer. Denna typ av triviallövträdsdominerad miljö är även viktig för hackspettar. Det finns potential för en fin kalkgynnad flora, men den stora förekomsten av kvarliggande grenar och ris från avverkningen av gran kan vara negativ för floravärdena.

**Bevarandemål**

Målet för skötselområdet är en lövdominerad skog med ett stort inslag av grova lövträd, framförallt asp. Andelen död ved av lövträd ska kontinuerligt öka.

**Skötsel**

Gran ska kontinuerligt hållas efter och vid behov röjas bort. Punktinsatser kan göras på aspar för att öka mängden död ved i området, exempelvis genom att ringbarka några träd. Kvarliggande grenar och ris av gran kan tas bort för att undvika näringstillförsel i marken och gynna skötselområdets flora.



Figur 4. Aspdominerad triviallövskog skötselområde 2. Foto: Petter Andersson, Calluna AB

**SKÖTSELPLAN**Datum  
2017-10-24Beteckning  
5112-22803-2015  
0188-02-113**Skötselområde 3 – Blandskog (3 ha)****Beskrivning**

Ett varierat område med främst yngre-medelålders skog (Fig. 5). Terrängen är något kuperad och det finns flera blockiga partier. I området finns en hel del yngre gran och tall, men det finns även ett stort lövinslag av framförallt asp och björk, men även enstaka sälg. En del aspar börjar bli grova och det finns också enstaka grova tallar. Skogen är åtminstone bitvis flerskiktad och luckig. Det förekommer relativt mycket död ved i området, både liggande och stående, men kontinuitet saknas. Fältskiktet domineras av blåbärsris och harsyra och på marken växer mossor. I den mellersta delen av området finns några gamla bilvrak.



Figur 5. Olika exempel på yngre-medelålders blandskog i skötselområde 3. Foto: Petter Andersson, Calluna AB

**Bevarandemål**

Målet är att området på sikt ska bli en naturskog med ett stort lövinslag, likt skötselområde 1. Detta ska uppnås genom en kombination av att området får utvecklas fritt och att utföra skötselåtgärder som syftar till att gynna lövträd och hindra gran från att breda ut sig på bekostnad av lövträden.

**Skötsel**

Som en engångsåtgärd gallras ca 50 % av granarna bort. Prioritera att gallra bort de klenaste granarna. På så vis ökar lövdominansen i området och de granar som blir kvar får mer utrymme att utvecklas. Efter denna insats lämnas området att utvecklas fritt. Enstaka punktinsatser i naturvårdande syfte kan dock utföras för att gynna värdefulla lövträd.

De bilvrak som finns i skötselområdet bör tas bort.



**SKÖTSELPLAN**Datum  
2017-10-24Beteckning  
5112-22803-2015  
0188-02-113**Skötselområde 4 – Medelålders granplantering (1,4 ha)****Beskrivning**

Ett område som domineras av medelålders, planterad granskog (Fig. 6). I den norra delen av området finns ett stråk med grova aspar och enstaka ekar. I ostvästlig riktning löper ett dike (Fig. 6). Skötselområdet har enligt häradskartan tidigare varit ett betydligt blötare område, möjligen en sumpskog. Fältskiktet består huvudsakligen av harsyra och med olika mossor i bottenskiktet. Generellt är det ont om död ved men fläckvis förekommer granved, huvudsakligen av stormfällda träd. I den östra delen finns en gammal inäga, idag glest bevuxen med björk och sälg. Flera sälglågor förekommer även i detta område.



Figur 6. Medelålders granplantering i skötselområde 4. Till höger syns det befintliga diket som föreslås läggas igen. Foto: Petter Andersson, Calluna AB

**Bevarandemål**

Målet är att skötselområdet ska bli en sumpskog som kompletterar de höga naturvärdena som finns i angränsande skötselområde 1. Om diket inte kan läggas igen är målet i stället att på lång sikt få en gammal, flerskiktad granskog med rikliga mängder död ved, liknande den i skötselområde 1.

**Skötsel**

Granskogen gallras för att skapa gläntor och variation och för att släppa in mer ljus i området. I samband med gallringen skapas 10-20 granhögstubbar. En andel av de avverkade granarna kan lämnas kvar i skötselområdet som liggande död ved och resterande granved tas bort från området. I norra delen av skötselområdet finns en ek som behöver friställas. För diket som löper i ostvästlig riktning görs en utredning och om det är möjligt läggs diket därefter igen.



**SKÖTSELPLAN**

Datum  
2017-10-24

Beteckning  
5112-22803-2015  
0188-02-113

**Skötselområde 5 – Triviallövskog (4,0 ha)****Beskrivning**

Skötselområdet utgörs i huvudsak av triviallövskog på kuperad och blockig mark med framförallt yngre-medelålders björk med ett relativt stort inslag av uppväxande gran (Fig. 7). Det förekommer även enstaka yngre tallar och ett litet inslag av asp. I fältskiktet finns gräs, blåbär, lingon och i bottenskiktet olika mossor. Ett fuktstråk med svagt rinnande vatten löper genom området och i anslutning till fuktstråket finns enstaka klibbal, varav några växer i buketter. Död ved förekommer sparsamt. I området förekommer mycket älgbetat aspssly.

**Bevarandemål**

Skötselområdet ska utvecklas till ett lövträdsdominerat parti med träd i olika åldersklasser och död ved i alla former. Framförallt ska björk och asp gynnas. Skötselområdet ska i framtiden ha god tillgång på gamla, grova och rötskadade aspar som komplement till reservatets övriga aspbestånd.

**Skötsel**

I syfte att gynna skötselområdets lövträd föreslås återkommande skötselåtgärder. Framst avser detta att avlägsna gran från området för att förhindra att granen breder ut sig på bekostnad av lövträden. Efter detta kan granen huggas bort vid behov eller ca vart 10:e år. För att förhindra att aspssly betas ner av älg kan man överväga att stängsla delar av området.



Figur 7. Lövskog med uppväxande gran i skötselområde 6. Foto: Petter Andersson, Calluna AB

**SKÖTSELPLAN**

Datum  
2017-10-24

Beteckning  
5112-22803-2015  
0188-02-113

**Jakt**

Jakten är förbehållen jakträttsinnehavarna och får ske enligt gällande jaktlagstiftning och med de begränsningar som följer av reservatsföreskrifterna.

Vid uttransport av fällt högvilt får inte tyngre fordon än terrängskoter (lag 2001:559 om vägtrafikdefinitioner), till exempel så kallad fyrhjuling, användas. Det är angeläget att uttransporten görs så att minsta möjliga skada på mark och vegetation uppstår.

**Åtgärder för friluftslivet****Mål**

Reservatet ska vara tillgängligt för allmänheten enligt allemansrättens principer, men med de begränsningar som följer av reservatsföreskrifterna.

**Friluftsliv och tillgänglighet**

Naturreservatet nås enklast med bil om man svänger av västerut från Lohäradsvägen och kör ca 2,5 km på Västra Hållstavägen. Närmaste busshållplats är belägen vid Undravägen ca 3 km från reservatet. Några mindre stigar leder genom reservatet, men inga markerade stigar finns och något behov bedöms inte heller finnas i dagsläget.

**Informationsskyltar samt utmärkning av reservatets gränser**

Information om reservatet och dess föreskrifter ska finnas på informationsskyltar som framställs enligt Naturvårdsverkets riktlinjer. Sådana skyltar ska sättas upp på lämpliga platser vid reservatets gräns eller i anslutning till reservatet, se förslag till placering på skötselkartan, bilaga 2B.

Reservatets gränser ska märkas ut enligt Naturvårdsverkets riktlinjer.

**Parkeringsplats**

En mindre parkeringsplats bör anläggas i anslutning till naturreservatet, se förslag till placering på skötselkartan, bilaga 2B.

**Vägvisning till naturreservatet**

Vägvisning till reservatet från Lohäradsvägen ordnas, under förutsättning att anläggande av parkeringsplats kommer till stånd.

**Reservatsförvaltning och tillsyn**

Länsstyrelsen i Stockholms län är förvaltare av reservatet. Det innebär ett övergripande ansvar för att syftet med reservatet uppnås och omfattar ansvar för bland annat naturvårdsåtgärder, informationstavlur och annan skyltning samt kontakt med markägare och andra berörda.

Länsstyrelsen är tillsynsmyndighet enligt miljöbalken. Området kan övervakas av Länsstyrelsen eller en särskilt anlitad naturbevakare. Anteckningar om tillsyn och

**SKÖTSELPLAN**

Datum  
2017-10-24

Beteckning  
5112-22803-2015  
0188-02-113

övrig naturvårdsförvaltning ska kontinuerligt föras av Länsstyrelsen eller uppdragstagaren.

**Naturvårdsförvaltningens ekonomi**

Finansiering av naturvårdsförvaltningen sker genom Naturvårdsverkets anslag för skötsel av naturvårdsobjekt m.m. Förvaltningskostnaderna utgörs av gränsmarkering, informationsskyltning, anläggande och underhåll av anordningar för friluftslivet, naturvårdsåtgärder, övervakning samt dokumentation och uppföljning.

**Dokumentation och uppföljning*****Befintlig dokumentation***

Skogen är dokumenterad från beståndssynpunkt i de värderingar som gjordes inför avtal om köp/intrångsersättning. Vid Skogsstyrelsens inventeringar har en nyckelbiotop 33 hektar avgränsats inom reservatsområdet, varvid enstaka artfynd har dokumenterats.

***Kommande dokumentation***

Reservatet bör dokumenteras ytterligare för att öka kunskapen om områdets naturvärden. Undersökningar som Länsstyrelsen låter genomföra i syfte att dokumentera reservatsområdet eller skapa underlag för skötselåtgärder får ske utan hinder av reservatsföreskrifterna. Exempelvis kan växter och djur behöva samlas in för artbestämning.

Uppföljning av naturvärdena och skogstillståndet kan på sikt leda till att ytterligare skötselåtgärder blir aktuella, med syfte att bibehålla reservatets naturvärden. Skötselplanen får i så fall ses över eller kompletteras.

***Uppföljning av genomförda skötselåtgärder***

Länsstyrelsen ansvarar för dokumentation och uppföljning av genomförda skötselåtgärder. En uppföljning av förändringar i naturtillståndet och naturvärdena som följd av de naturliga förloppen bör göras om cirka 10 år för att då bedöma behovet av en revidering av skötselplanen.

**Sammanfattning och prioritering av planerade skötselåtgärder**

Denna tabell utgör underlag och stöd för förvaltaren vid planering av åtgärder såväl lokalt i Myrbackens naturreservat som regionalt i länet. De ekonomiska resurserna utgör en begränsande faktor för verksamheten, vilket innebär att förvaltaren måste prioritera mellan åtgärder i länets alla reservat.

| Skötselåtgärd m.m.    | Tidpunkt               | Skötselområde              | Prioritet |
|-----------------------|------------------------|----------------------------|-----------|
| Gränsmarkering        | Inom 1 år efter beslut | Enligt beslutsbilaga 1     | 1         |
| Informationsskyltar   | Inom 2 år efter beslut | Se skötselkarta, bilaga 2B | 1         |
| Anläggande av p-plats | Inom 2 år efter beslut | Se skötselkarta, bilaga 2B | 2         |

**SKÖTSELPLAN**Datum  
2017-10-24Beteckning  
5112-22803-2015  
0188-02-113

| Skötselåtgärd m.m.   | Tidpunkt                                   | Skötselområde      | Prioritet |
|--|--|--------------------|-----------|
| Vägvisning   | Inom 2 år efter beslut, om p-plats anlagts | Från Lohäradsvägen | 2         |
| Ta bort grenar och ris efter tidigare avverkning           | Inom 2 år efter beslut                     | 2                  | 2         |
| Röjning av gran  | Inom 2 år efter beslut, sedan vid behov    | 5                  | 2         |
| Punktinsatser för att gynna löv, skapa död ved m.m.        | Inom 10 år efter beslut                    | 2,3                | 2         |
| Gallring av gran, skapa högstubbar                         | Inom 2 år efter beslut                     | 3, 4               | 2         |
| Utredning och igenläggning av dike                         | Inom 5 år efter beslut                     | 4                  | 2         |
| Mindre punktinsatser för att gynna löv                     | Vid behov                                  | 1                  | 3         |
| Om behov finns, stängsla delar av område för att gynna asp | 5-10 år efter beslut                       | 5                  | 3         |

**3. Källförteckning**

ArtDatabanken. Artportalen <<http://www.artportalen.se>>

Gärdenfors U. 2015. Rödlistade arter i Sverige 2015. ArtDatabanken, SLU, Uppsala

Metria. 2017. Kontinuerlig naturtypskartering av skyddad natur (KNAS). Digitalt material.

Norrtälje kommun. 2013. Översiktsplan 2040 för Norrtälje kommun.

Lantmäteriet. Häradskartan, digitalt material

Länsstyrelsen i Stockholms län. 2007. Strategi för formellt skydd av skog i Stockholms län. Rapport 2007:26.

Riksantikvarieämbetet, utdrag från "Fornsök", digitalt material

Sveriges geologiska undersökning. Jordartskartan, digitalt material

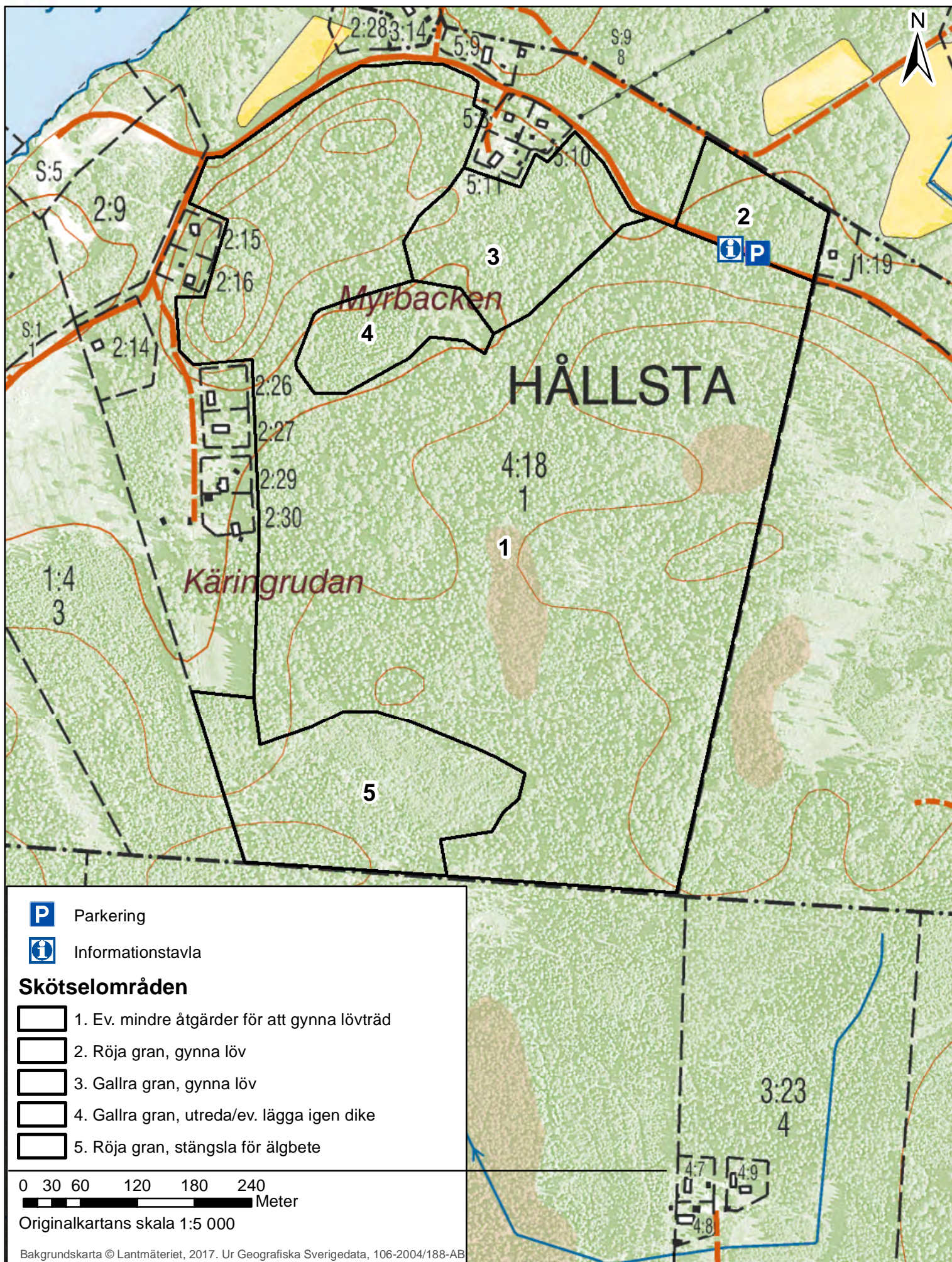
Skogsstyrelsen, Länsstyrelsen i Stockholms län. 2006. Strategi för hantering av skogliga naturvärden i Norrtälje kommun ("Norrtäljeprojektet"). Rapport 2006:18.

Skogsstyrelsen. 2013-04-15. Förteckning över signalarter.  
<<http://www.skogsstyrelsen.se/Myndigheten/Skog-och-miljo/Biologisk-mangfald/Signalarter>>













## Hur man överklagar hos regeringen, Miljö- och energidepartementet

### Var ska beslutet överklagas

Länsstyrelsens beslut kan skriftligen överklagas till **regeringen, Miljö- och energidepartementet**.

### Hur man utformar sitt överklagande m.m.

I skrivelsen ska du

- tala om vilket beslut du överklagar, t.ex. genom att ange ärendets nummer (diarienumret)
- redogöra för hur du anser att beslutet ska ändras.

Du bör också redogöra för varför du anser att Länsstyrelsens beslut är felaktigt.

Du kan givetvis anlita ombud att sköta överklagandet åt dig.

Behöver du veta mer om hur du ska gå till väga, så ring eller skriv till Länsstyrelsen.

### Övriga handlingar

Om du har handlingar eller annat som du anser stöder din ståndpunkt, så bör du skicka med det.

### Var inlämnas överklagandet

Din skrivelse ska inlämnas/skickas **till Länsstyrelsen** och inte till regeringen, Miljö- och energidepartementet.

### Tid för överklagande

Länsstyrelsen måste ha fått din skrivelse **inom tre veckor** från den dag **beslutet kungjorts i ortstidning\***, annars kan ditt överklagande inte tas upp.

### Underteckna överklagandet

Din skrivelse ska undertecknas och namnteckningen förtydligas. Uppge också postadress och telefonnummer.

|            |                   |            |
|------------|-------------------|------------|
| * Införd i | Dagens Nyheter    | 2017-11-01 |
|            | Norrtelje Tidning | 2017-11-01 |
|            | Svenska Dagbladet | 2017-11-01 |







Regeringen har antagit 16 miljö kvalitetsmål som definierar det miljötillstånd som Sveriges miljöarbete ska sikta mot. Målen ska nås inom en generation, det vill säga till år 2020 och år 2050 då det gäller klimatmålet.



## Att bilda detta naturreservat bidrar till att uppfylla två miljö kvalitetsmål



Begränsad klimatpåverkan



Frisk luft



Bara naturlig försurning



Giftfri miljö



Skyddande ozonskikt



Säker strålmiljö



Ingen övergödning



Levande sjöar och vattendrag



Grundvatten av god kvalitet



Hav i balans samt levande kust och skärgård



Myllrande våtmarker



**Levande skogar**



Ett rikt odlingslandskap



Storslagen fjällmiljö



God bebyggd miljö



**Ett rikt växt- och djurliv**

### **Kontakt**

Mer information kan du få av  
Länsstyrelsens enhet för naturvård.  
Tfn: 010-223 10 00.  
Beslutet finns också att läsa på vår  
webbplats, [www.lansstyrelsen.se/stockholm](http://www.lansstyrelsen.se/stockholm).

### **Adress**

Länsstyrelsen i Stockholms län  
Box 22067  
104 22 Stockholm  
Besöksadress: Regeringsgatan 66