

Beslut 2014-11-24



Länsstyrelsen
Stockholm

Markdals naturreservat

Norrtälje kommun



Innehållsförteckning

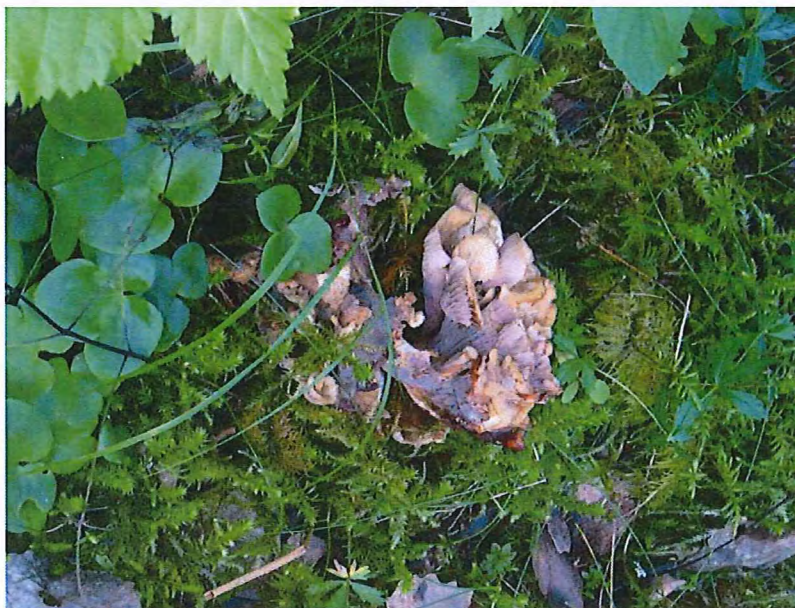
Beslut om bildande av Markdals naturreservat i Norrtälje kommun

Bilagor

Bilaga 1. Beslutskarta

Bilaga 2. Skötselplan med skötselplankarta (bilaga A)

Bilaga 3. Hur man överklagar



Ovan: Den rödlistade marksvampen violgubbe *Gomphus clavatus*.

Framsida: Markdal naturreservat

Fotograf: Ulf Birgersson



Enheten för naturvård
Urban Pettersson
010-223 15 15

Enligt sändlista

Beslut om bildande av Markdals naturreservat i Norrtälje kommun

(3 bilagor)

Uppgifter om naturreservatet

| | |
|------------------------|---|
| Namn | Markdals naturreservat |
| Kommun | Norrtälje |
| Naturvårdsregister-ID | 2042147 |
| Socken | Häverö |
| Naturgeografisk region | Roslagens kust och skärgårdar |
| Läge | Reservatet ligger cirka 6 kilometer öster om Hallstavik och ca 10 mil norr om Stockholm |
| Fastighet | Markdal 1:1, del av |
| Fastighetsägare | Enskild |
| Area | 34,5 hektar, varav ca 2 hektar utgörs av impediment |
| Reservatsförvaltare | Länsstyrelsen i Stockholms län |

BESLUT

Med stöd av 7 kap. 4 § miljöbalken beslutar Länsstyrelsen att förklara det område som avgränsats på bifogad karta, bilaga 1, som naturreservat.

Naturreservatets namn ska vara *Markdal*.

Syftet med reservatet ska vara att bevara ett för naturvården värdefullt skogsområde med dess skyddsvärda växt- och djurliv. De i området utpekade rödlistade och andra skyddsvärda arter och livsmiljöer ska ha gynnsam bevarandestatus. Området ska så långt som möjligt vara tillgängligt enligt allemansrättsliga principer. Vid eventuell konflikt mellan friluftsliv och naturvårdens intresse ska naturskyddets intresse ges företräde.

Datum
2014-11-24

Beteckning
511-24535-2012
0188-02-095

Syftet ska uppnås genom att skogsmarken i huvudsak får utvecklas genom naturlig dynamik, fri utveckling och att området undantas skogsbruk. Inga anläggningar eller byggnader ska tillkomma i reservatet. För att gynna skyddsvärda naturtyper och arter kan dock vissa naturvårdande åtgärder behöva vidtas lokalt i området som till exempel skogsbete, frihugning eller igenläggning av dike.

Prioriterade bevarandevärden

Områdets biologiska mångfald med dess skyddsvärda skogsmiljö och de rödlistade arter som är beroende av naturtyperna i området.

Reservatsföreskrifter

För att tillgodose syftet med reservatet beslutar Länsstyrelsen med stöd av 7 kap. 5, 6 och 30 §§ miljöbalken samt 22 § förordningen (1998:1252) om områdeskydd enligt miljöbalken m.m. att nedan angivna föreskrifter ska gälla i reservatet.

A. Föreskrifter med stöd av 7 kap. 5 § miljöbalken om inskränkningar i rätten att använda mark- och vattenområde

Utöver föreskrifter och förbud i lagar och andra författningar är det förbjudet att

1. avverka eller skada träd och buskar eller utföra annan skoglig åtgärd,
2. ta bort eller upparbeta dött träd eller vindfälle,
3. gräva, spränga, schakta, dika, utfylla, tippa eller utföra annan mekanisk markbearbetning,
4. framföra motordrivet fordon annat än terrängskoter och traktor i samband med uttransport av fällt högvilt,
5. anlägga väg eller parkeringsplats,
6. uppföra byggnad, mast eller annan anläggning eller anordna upplag,
7. dra fram mark- eller luftledning,
8. kalka, använda kemiska bekämpningsmedel eller gödselmedel,
9. införa för området främmande växt- eller djurart,
10. sätta upp skylt, plakat, affisch eller liknande anordning.
11. utan länsstyrelsens tillstånd anlägga stig.

Undantag från föreskrifterna anges under punkt D nedan.

Datum
2014-11-24

Beteckning
511-24535-2012
0188-02-095

B. Föreskrifter med stöd av 7 kap. 6 § miljöbalken om skyldighet att tåla visst intrång

Markägare, arrendator och annan innehavare av särskild rätt till marken förpliktigas tåla att följande anordningar utförs och åtgärder vidtas för att tillgodose syftet med reservatet

1. utmärkning av reservatets gränser, samt uppsättning av reservatsskyltar och övriga upplysningsskyltar,
2. naturvårdande skötselåtgärder såsom frihuggning av värdefulla träd, igenläggning av dike eller skogsbete. Åtgärderna finns beskrivna i bifogad skötselplan,
3. undersökningar av växt- och djurlivet och övriga naturförhållanden i reservatet.

C. Ordningsföreskrifter med stöd av 7 kap. 30 § miljöbalken

Utöver föreskrifter och förbud i lagar och andra författningar är det för allmänheten förbjudet att

1. gräva, hacka, spränga eller på annat sätt skada berg, jord eller sten,
2. fälla eller skada levande eller döda träd och buskar eller ta bort död ved,
3. skada vegetationen genom att gräva upp växter eller ta bort mossor, lavar eller vedlevande svampar. Blom-, bär- och svampplockning är tillåten,
4. framföra motordrivet fordon i terrängen på såväl snötäckt mark som barmark.

D. Undantag från föreskrifterna

Föreskrifterna ska inte utgöra hinder för reservatsförvaltaren att utföra de åtgärder som är nödvändiga i samband med områdets skötsel och som anges i föreskrifterna B1-B3.

Föreskrifternas ikraftträdande

Föreskrifterna träder i kraft tre veckor efter den dag då författningen utkom från trycket i länets författningssamling.

Enligt bestämmelserna i 7 kap. 30 § miljöbalken gäller ordningsföreskrifterna under C även om de överklagas.

Datum
2014-11-24

Beteckning
511-24535-2012
0188-02-095

Skötsel och förvaltning

Med stöd av 3 § förordningen om områdesskydd enligt miljöbalken m.m. fastställer Länsstyrelsen bifogad skötselplan (bilaga 2) med mål, riktlinjer och åtgärder för reservatets skötsel och förvaltning.

I enlighet med 2 § andra stycket förordningen om områdesskydd enligt miljöbalken m.m. är Länsstyrelsen i Stockholms län förvaltare i naturvårdshänseende för naturreservatet.

Upplysningar

Länsstyrelsen erinrar om övriga bestämmelser till skydd för naturmiljön, av vilka kan nämnas följande:

- Bestämmelserna i 16 § lagen (2007:1150) om tillsyn över hundar och katter om att hundar under tiden 1 mars - 20 augusti inte får löpa lösa i marker där det finns vilt. Under övrig tid ska hunden hållas under sådan tillsyn att den hindras från att förfölja vilt, när den inte används vid jakt.
- Fridlysningsbestämmelserna. Alla vilda fåglar och däggdjur samt deras ägg, ungar och bon är fredade enligt jaktlagen (1987:259). Vissa andra växt- och djurarter är fridlysta enligt 8 kap. miljöbalken och artskyddsförordningen (2007:845).
- Förbudet mot nedskräpning enligt 15 kap. 30 § i miljöbalken
- Terrängkörningsförbudet i terrängkörningslagen (1975:1313).

SKÄLEN FÖR LÄNSSTYRELSENS BESLUT

Beskrivning av området

Naturreservatet Markdal omfattar ett ca 34,5 hektar skogsområde med tydlig vildmarkskaraktär och värdefull biotopvariation. Större delen, ca 31 hektar, av området är klassat som nyckelbiotop/sumpskog med höga naturvärden, resterande del är klassat som naturvärdesobjekt. En relativt stor del av området utgörs av småkuperad hållmarkstallskog, andra skogstyper är småsumpskog, kalkbarrskog och asprik barrnatturskog. Skogen innehåller variationsrika strukturer som är karaktäristiska för naturskog. Kännetecknande för området är gammal gran och tall, en god tillgång på död ved i olika former samt ett olikåldrigt trädskikt. Även asp är vanligt förekommande i området. Skogens tillstånd är särskilt gynnsam för växt- och djurarter som gynnas av lång trädkontinuitet, kalkrika marker, hög luftfuktighet och god förekomst av död ved. Området har en rik marksvampflora med bl a följande rödlistade arter: *ullticka*, *granticka*, *kötticka*, *fläckfingersvamp (VU)*, *stor aspticka* samt den ovanliga arten *violgubbe (VU)*.

Datum
2014-11-24

Beteckning
511-24535-2012
0188-02-095

Ärendets beredning

Områdets naturvärden uppmärksammades under inventeringar av Skogsstyrelsen i början på 2000-talet. Skogsstyrelsen försökte sedan under en längre period få till stånd ett naturvårdsavtal och biotopskydd med markägaren. 2009 inkom Skogsstyrelsen med en förfrågan till Länsstyrelsen om möjligheten till en reservatsbildning i området. En överenskommelse om intrångsersättning med markägaren gjordes 2010 och godkändes av Naturvårdsverket i januari 2011.

Förslaget till beslut om naturreservat sändes i juli 2014 på samråd till markägare, övriga sakägare och myndigheter i enlighet med 24-26 §§ förordningen om områdesskydd enligt miljöbalken m.m.

Skogsstyrelsen har i sitt yttrande svarat att man ser positivt på reservatsbildandet.

Norrtälje kommun anser att förslaget inte strider mot kommunens gällande översiktsplan och har ingen erinran mot förslaget.

Advokat Marianne Karlsson AB (ombud för markägarna) har uppmärksammat vissa ändringar från tidpunkten för värdering av området och nuvarande förslag. Med anledning av dessa synpunkter har Länsstyrelsen redigerat förslaget och återgått till tidigare lydelse.

Naturvårdsverket har lämnat synpunkter på syfte, föreskrifter och skötsel i området. Länsstyrelsen har bearbetat förslaget på ett sätt som bedöms tillgodose verkets synpunkter på syfte och föreskrifter i huvudsak. Dock bedömer Länsstyrelsen att den i remissförslaget föreslagna skötseln bättre tillgodoser områdets naturvärden än den skötselriktning Naturvårdsverket förordar. Skötselriktningen har inte heller ifrågasatts av andra remissinstanser, bl.a. Skogsstyrelsen. Skötseln enligt remissförslaget bör därför gälla.

Länsstyrelsens bedömning

Bakgrund

Området har vildmarkskaraktär och typiska strukturer för naturskog. Skogen innehåller flera växt- och djurarter som indikerar höga naturvärden, bl a en ovanligt rik marksvampflora. Området präglas av en lång skoglig kontinuitet och är opåverkat av modernt skogsbruk. Eventuella skogsavverkningar och annan exploatering skulle innebära att områdets naturvärden äventyras. Med anledning av detta har Länsstyrelsen tagit upp frågan om bildande av naturreservat.

Stockholms läns skogsstrategi

Markdal ingår i Häverö värdestrakt enligt *Strategi för formellt skydd av skog i Stockholms län*. Värdestrakten är en utpräglad kalkbarrskogstrakt där mycket av den skyddsvärda skogsmarken består av bland annat kalkrika barrblandskogar, barrsumpskogor och lövblandade barrskogor.

Datum
2014-11-24

Beteckning
511-24535-2012
0188-02-095

Förenlighet med översiktsplan

Länsstyrelsen bedömer att bildandet av naturreservatet Markdal är förenligt med översiktsplan i Norrtälje kommun, antagen 20 december 2013. Området är avgränsat som ett ekologiskt särskilt känsligt område på grundval av såväl angivna nyckelbiotoper som fynd av rödlistade arter. Sådana områden ska enligt 3 kap 3 § miljöbalken så långt möjligt skyddas mot åtgärder som kan skada naturmiljön.

Hushållning med mark- och vattenområden

Länsstyrelsen bedömer att ett naturreservat i det aktuella området är väl förenligt med hushållningsbestämmelserna i 3 kap. och 4 kap. miljöbalken.

Miljö kvalitetsmål

Reservatsbildningen bidrar till att uppfylla miljö kvalitetsmålet *Levande skogar*, genom att skyddsvärd skogsmark undantas från skogsproduktionen och får ett långsiktigt skydd enligt miljöbalken. Reservatet bidrar även till att uppfylla miljö kvalitetsmålet *Ett rikt växt- och djurliv*.

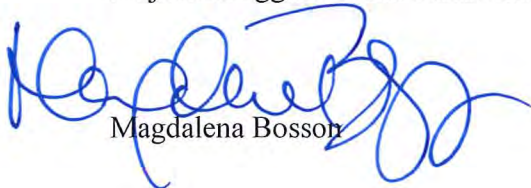
Intresseprövning

Länsstyrelsen finner vid en vägning mellan enskilda och allmänna intressen i enlighet med 7 kap. 25 § miljöbalken att det för att skydda och bevara ovanstående naturvärden finns skäl att besluta om att bilda ett naturreservat i området, att förordna om föreskrifter för att skydda området samt att fastställa en skötselplan. För att uppnå det starka skydd som behövs för områdets naturvärden omfattar föreskrifterna bland annat förbud mot såväl exploateringsföretag som skogsbruk.

HUR MAN ÖVERKLAGAR

Detta beslut kan överklagas hos regeringen, Miljödepartementet, se bilaga 3.

Beslut i detta ärende har fattats av länsöverdirektör Magdalena Bosson. Vid ärendets slutliga handläggning har deltagit miljödirektör Göran Åström, samhällsbyggnadsdirektör Gunilla Holmquist, länsassessor Tina Stuube samt miljöhandläggare Urban Pettersson, den sistnämnde föredragande.



Magdalena Bosson



Urban Pettersson

Datum
2014-11-24

Beteckning
511-24535-2012
0188-02-095

Bilagor

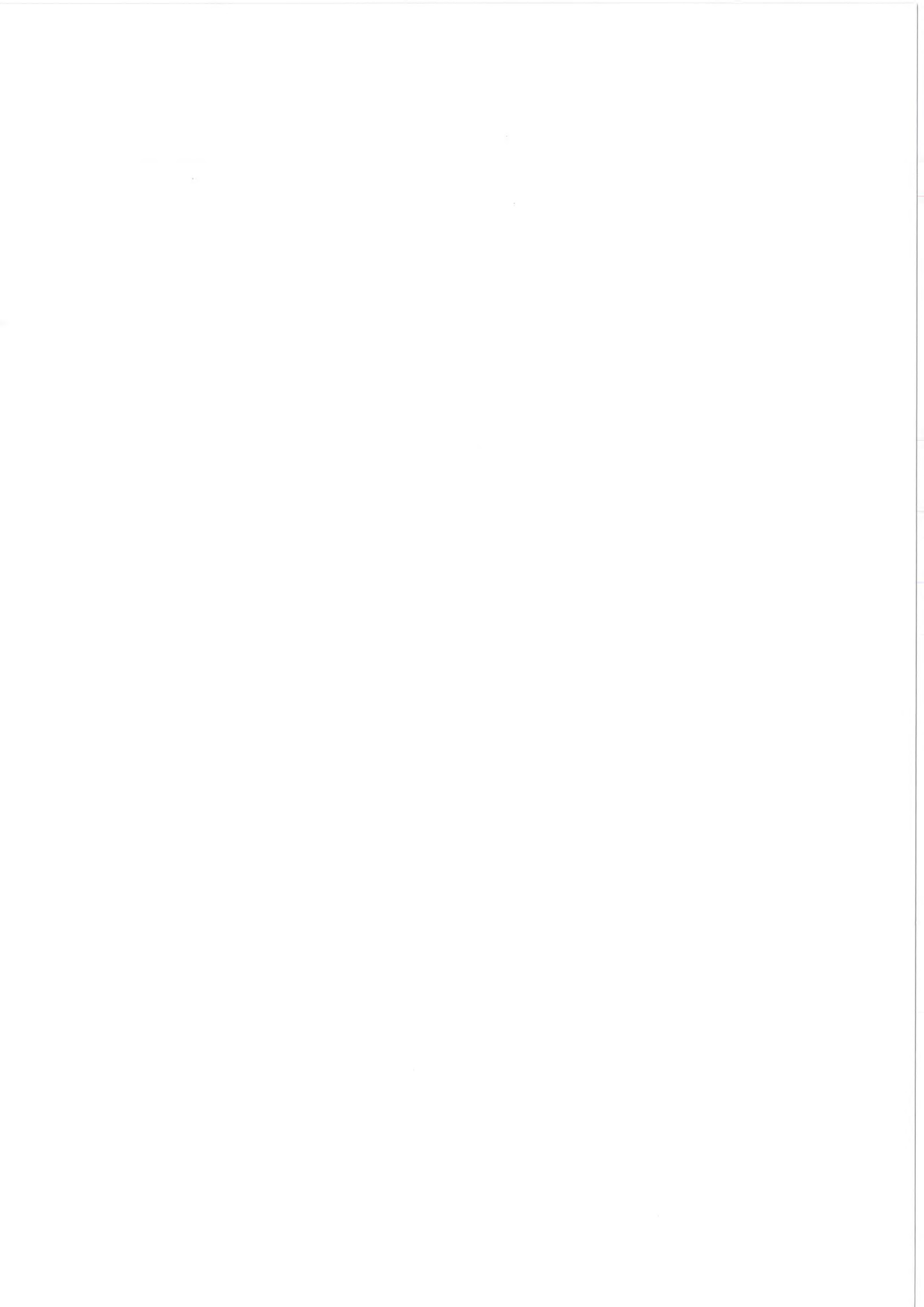
1. Beslutskarta
2. Skötselplan med karta (bilaga A)
3. Hur man överklagar

Sändlista

Sändlistan är borttagen i denna version
eftersom den innehåller personuppgifter.

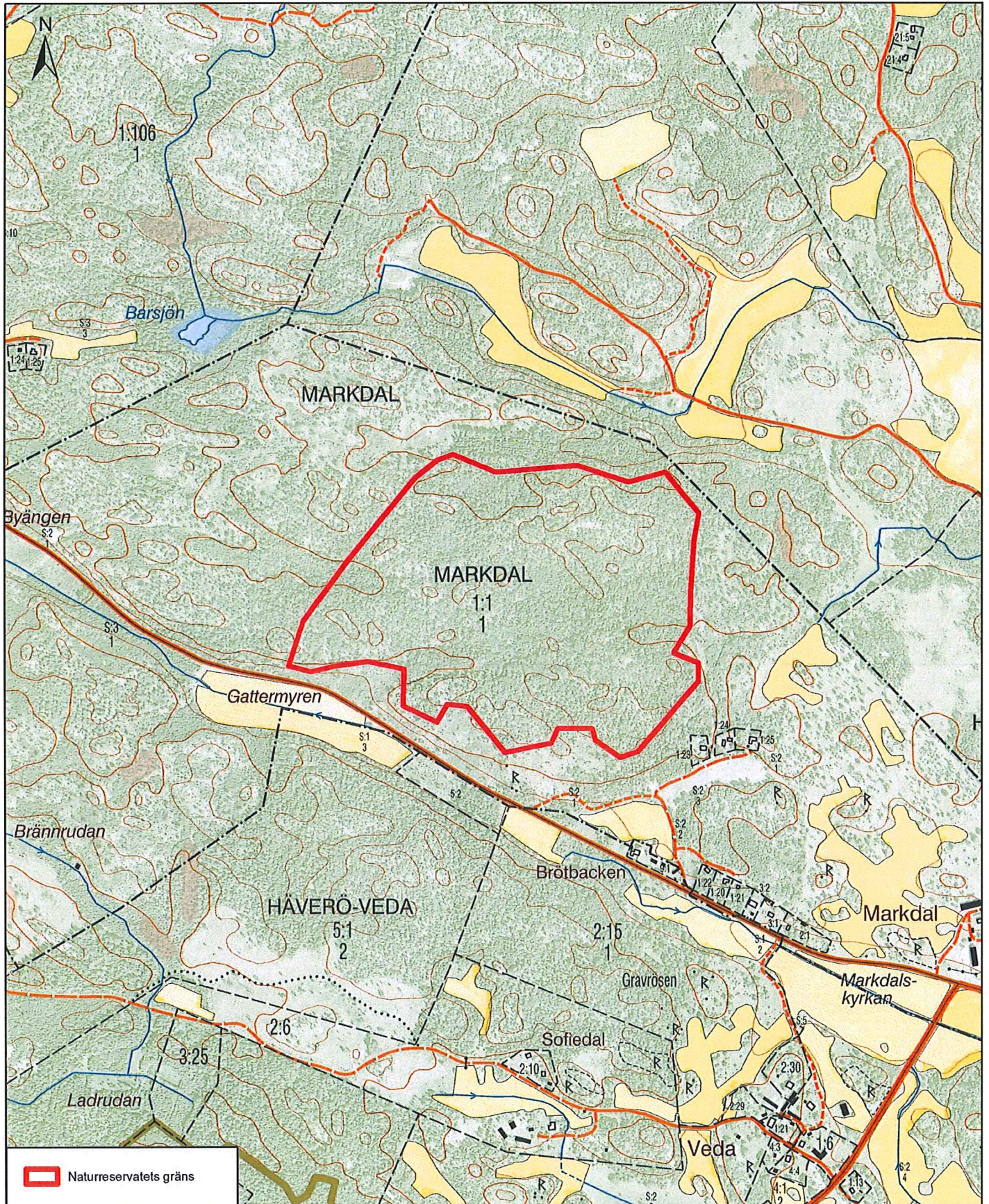
Kungörelse

Beslutet kungörs i ortstidning samt i Stockholms läns författningssamling.



Markdals naturreservat, beslutskarta

1:10 000



FÖRSLAG TILL SKÖTSELPLAN

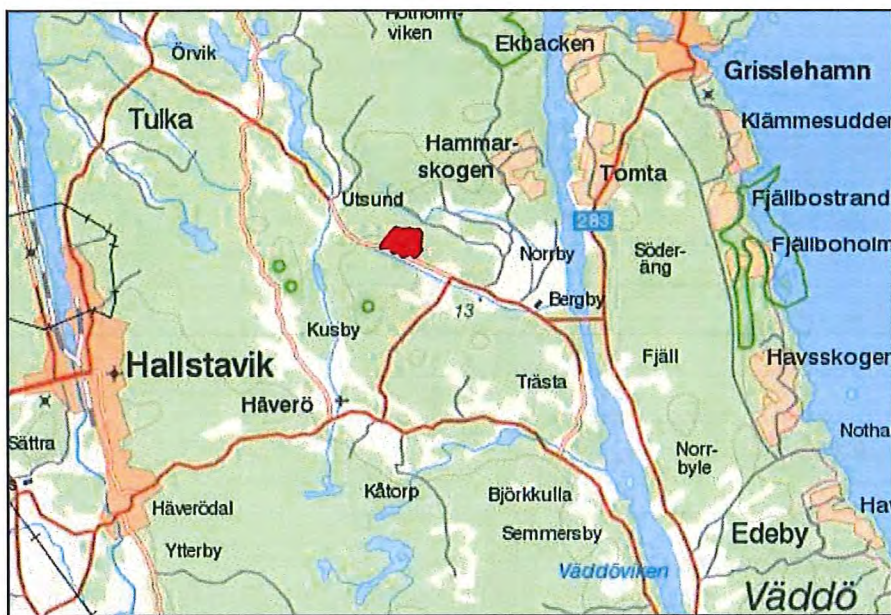
Bilaga 2 till reservatsbeslutet

Skötselplan för Markdals naturreservat i Norrtälje kommun

Denna skötselplan har utarbetats för Markdals naturreservat. Skötselplanen innehåller dels en beskrivning av området och dels en plandel med en långsiktig målsättning för området.

Skötselplanen, som är en bilaga till beslutet, bör läsas tillsammans med reservatsbeslutet, där bland annat naturreservatets syfte, föreskrifter samt grunden för bildandet återfinns. En revidering av skötselplanen bör genomföras efter att kompletterande inventeringar genomförts av området. Skötselplanen fastställdes i samband med att Länsstyrelsen fattade beslutet att bilda naturreservatet *Markdal*.

Översiktskarta



BESKRIVNING AV OMRÅDET

Översikt

Reservatet utgörs av ett variationsrikt område med flera värdefulla skogsbiotoper, storleken är ca 34,5 hektar. Merparten av området utgörs av småkuperade hållmarkstallskogar. Men även sumpskogspartier, kalkbarrskog och asprik barrnaturskog är förekommande naturtyper i området. Skogen innehåller ett flertal strukturer karaktäristiska för naturskog. Huvuddelen av reservatet utgörs av ur naturvårdssynpunkt värdefull skog, en så kallad värdekärna. Området har en rik marksvampflora med bl.a. den ovanliga arten *violgubbe*.

Läge

Aktuellt område ligger vid Markdal, cirka 6 km öster om Hallstavik i Häverö församling, Norrtälje kommun. Området ligger nära väg 1109 mellan Trästa mot Herräng.

Naturtyper

Reservatet har delats in i följande naturtyper enligt Vic-Natur/KNAS (kontinuerlig naturtypskartering av skyddad natur). Karteringen baseras på satellitdata från 2005-2008 och är en tolkning av naturtyper som utförs av Metria.

Tabell 1. Naturtyper enligt Vic-Natur/KNAS.

| Naturtyp | Areal (ha) |
|---------------------|-------------|
| Lövblandad barrskog | 13,9 |
| Tallskog | 8,5 |
| Barrblandskog | 8,2 |
| Triviallövskog | 1,0 |
| Granskog | 0,7 |
| Impediment/hygge | 2,2 |
| Totalt | 34,5 |

Områdets avgränsning

Den föreslagna avgränsningen baserar sig i huvudsak på Skogsstyrelsens förslag till biotopskydd/naturvårdsavtal. I området ingår en mindre del, ca 0,5 hektar, skogsmark av arronderingsskäl. För uppgifter om reservatsgränsens koordinater hänvisas till Lantmäteriets tekniska karta från inmätningen av naturreservatet, ärendenummer AB093693. Kartan finns tillgänglig hos Länsstyrelsen.

Naturförhållanden

Geologi och topografi

Berggrunden utgörs av intrusiva bergarter (granit, granodiorit, monzonit m fl.) Jordarten domineras av sandig morän med uppstickande berghällar och vissa kalkhaltiga stråk. I sydväst finns ett mindre parti med svallsediment (grus).

Huvuddelen av reservatet ligger på cirka 20 till 30 meter över havet. I det stora hela är området relativt flackt.

Skogsmarken

Naturreseptatet omfattar ett variationsrikt skogsområde som utgör en mosaik av flera olika biotoper. I området finns småkuperade hållmarkskogar med mindre sumpskogsområden, partier med kalkbarrskog och barrnaturskog med asprika inslag. Här finns typiska strukturer kännetecknande en naturskog, exempelvis mycket gamla träd av gran och tall, inslag av asp i varierande åldrar, döda och kullfallna träd av bland annat gran, tall och asp. Skogen är flerskiktad med framförallt gran i olika åldrar. Det finns spår i området av både skogsbete och plockhuggning (lättare gallring) i de mer produktiva delarna, men det förtar inte intrycket av äldre barrskog. Vegetationen i sänkorna är ofta av vanlig fattig blåbärsristyp men i vissa områden är vegetationen rikare med kalkgynnad vegetation (bl.a. blåsippor). Som helhet är dessa kalkstråk begränsade och utgör en mindre del av hela området men bidrar starkt till områdets omväxlande natur.

Växt- och djurliv

Ingen systematisk inventering har gjorts över området. Vid Skogsstyrelsens nyckelbiotopsinventering och andra fältbesök har flera signalarter (arter som används för att urskilja höga skogliga naturvärden) och rödlistade arter hittats i området, se tabell 2. Den ovanliga marksvampen *violgubbe* har påträffats på sju olika växtplatser inom reservatet. Violgubben är en mykorrhizasvamp med en östlig utbredning i landet, med tyngdpunkt i Uppland. Svampen kan indikera tidigare skogsbete och den hotas av att dess växtplats är i äldre, betespräglade, ört- och kalkrika barrskogar på frisk mark. Dessa skogar har hög bonitet som avverkas i snabb takt och är underrepresenterade i skyddade områden och i inventeringar, t ex i nyckelbiotopsinventeringen. Violgubbe indikerar även andra sällsynta och hotade arter. Enligt Åtgärdsprogrammet för hotade arter så beräknas ett 50-tal andra rödlistade svampar vara så kallade följearter till violgubbe.

Även flera intressanta och rödlistade insekter har hittats i området, t ex *stekelbock* och *grön aspvedbock*. Även fågelarten *tretåig hackspett* har noterats i området, arten är ytterligare en indikator på skoglig kontinuitet och rik skogsekologi.

Tabell 2. Rödlistade arter och signalarter som påträffats i Markdal naturreseptatet.

| Svampar | Mossor | Kärlväxter | Lavar |
|---------------------|------------------|---------------|----------------|
| Vedticka | Vågig sidenmossa | Blåsippa | Grynig blåslav |
| Ullticka (NT) | Asphättemossa | Nästrot | Gammelgranslav |
| Granticka (NT) | | Skogsknipprot | Skinlav |
| Kötticka (NT) | | Sårlåka | Gelelavar |
| Rävticka | | | Gulnål |
| Odörspindelskivling | | | |
| Rödgul trumpetsvamp | | | |

FÖRSLAG TILL SKÖTSELPLAN

| | | | |
|-----------------------|--|--|--|
| Svavelrisk | | | |
| Gul fingersvamp | | | |
| Fläckfingersvamp (VU) | | | |
| Fjällig taggsvamp | | | |
| Stor aspticka (NT) | | | |
| Violgubbe (VU) | | | |

Beteckningar inom parentes anger berörda kategorier enligt Artdatabankens rödlista. VU = Sårbar (Vulnerable), NT = Missgynnad (Near threatened). Övriga arter är registrerade signalarter.

Historisk markanvändning

Generalstabskartan från 1878 och Häradskartan från början på 1900-talet visar att området även då bestod av lövrik barrskog. Sammantaget med nuvarande skogstillstånd visar på en lång trädkontinuitet i området. Funna svamparter samt spår av äldre vedsamlingar tyder på extensivt skogsbete och småskalig plockhuggning. Någon ytterligare eftersökning av äldre kartmaterial har inte gjorts.

I det avgränsade området finns inte några registrerade fornlämningar. Söder och öster om området finns dock några lämningar. De är i huvudsak rösen eller stensättningar. Det finns även några kolbottnar noterade utanför det aktuella området.

Slitage och störningskänslighet

Det finns inga tecken på att området kommer att utsättas för förslitningsskador på grund av för många besökare i framtiden.

Tillgänglighet

Reservatet ligger relativt nära väg 1109 mellan Trästa mot Herräng. Reservatet är tillgängligt till fots och merparten av reservatet är lättvandrat.

Byggnader och anläggningar

I reservatsområdet finns inga anläggningar eller byggnader.

PLAN FÖR OMRÅDETS SKÖTSEL

Övergripande mål och skötsel

Målet med skötseln av Markdal naturreservat är att bevara ett för naturvärden värdefullt skogsområde med dess skyddsvärda växt- och djurliv. Områdets betydelse som biotop för hotade och sällsynta växt- och djurarter ska särskilt beaktas och området skall förvaltas så att dessa gynnas.

Skötselbehovet i området bedöms vara tämligen litet på både kort och lång sikt. Det finns indikationer på att extensivt skogsbete funnits och det bör utredas om denna skötsel är möjlig att återuppta på mindre partier i området. I övrigt ska skogen lämnas för fri utveckling. En uppföljning av förändringar i skogstillståndet som följd av den naturliga successionen bör göras om ungefär 10 år för att då bedöma behovet av skötselåtgärder och eventuellt behov av översyn av skötselplanen.

Skötselåtgärder ska planeras och genomföras genom naturvårdsförvaltarens försorg. Förvaltaren ska bekosta skötselåtgärderna.

Skötselområde Markdal (34,5 ha)

Beskrivning

Reservatet delas ej upp i skötselområden utan hela reservatet sköts på ett likartat sätt. Området utgörs av en mosaik av varierande skogsbiotoper, t ex kuperade hällmarksskogar, småsumpskogar, aspskog, kalkbarrskog och lövrik barrnaturskog. Skogens naturvärden präglas av lång skoglig kontinuitet. Tillgången på död ved i olika former är bitvis tämligen god och skogen är flerskiktad. Vissa stråk är tydligt kalkpåverkade och har en rik kalkgynnad vegetation som bidrar till områdets artvariation. Det finns indikationer på tidigare skogsbete i vissa delar av området.

Bevarandemål

Området har naturskogskaraktär med en kontinuitet av gammal skog och död ved. Skogen präglas av en intern beståndsdynamik och innehåller en rik svampflora knuten till död ved och kalkrika markförhållande. Svampar knutna till död ved ska därigenom ges förutsättningar för att fortleva. I området finns även betydande inslag av asp i olika åldrar.

Skötselåtgärder

Skogen ska huvudsakligen lämnas åt fri utveckling. För att återskapa tidigare skogsdynamik ska det utredas om extensivt skogsbete är möjligt att återuppta i vissa partier i området. Även mindre punktinsatser såsom ljushuggning för att gynna värdefulla träd eller arter som gynnas av sådan åtgärd ska vara möjligt. Det bör även utredas om möjligheten att lägga igen ett mindre dike i områdets sydvästra hörn för att återfå sumpigare skogspartier inom vissa partier.

Resultatet av kommande uppföljning avgör om naturvårdande insatser bör vidtas i framtiden eller inte.

Jakt

Jakten är förbehållen jakträttsinnehavarna. Jakten får ske enligt gällande jaktlagstiftning. Nya siktgator får inte etableras. Vid uttransport av fällt högvilt (älg, hjort eller vildsvin) får terrängskoter eller traktor användas för körning i terräng. Uttransporten skall göras så att minsta möjliga skada uppstår på mark och vegetation.

Åtgärder för friluftslivet

Friluftslivets mål

Reservatet ska vara tillgängligt för allmänheten enligt allemansrätten, dock med de begränsningar som reservatsföreskrifterna anger. Informationsskyltar ska finnas i reservatet och reservatets gränser ska markeras.

Tillgänglighet och vistelseregler

Området nås lättast via fots från väg 1109 mellan Trästa mot Herräng. Det ska i samråd med markägaren utredas om möjligheten till att anlägga en parkeringsplats för besökare till reservatet. Parkeringen föreslås ligga utanför reservatet men i nära anslutning till reservatsgränsen enligt förslag i skötselplankarta, bilaga A.

I reservatet får man plocka bär, svamp och ej fridlysta växter. All åverkan på levande och döda träd, såväl stående som liggande, är förbjuden. Det är även förbjudet att gräva upp växter såsom ris, örter, mossor eller lavar samt ta bort vedlevande svampar, t.ex. vedtickor på träd och vindfällen.

Reservatets gränser och information

Reservatets gränser ska märkas ut av reservatsförvaltaren enligt Naturvårdsverkets anvisningar. Information om reservatet och dess föreskrifter skall finnas på informationsskyltar som framställs enligt Naturvårdsverkets riktlinjer. Skyltar skall sättas upp vid reservatets gräns, för förslag till plats se skötselplankarta, bilaga A.

Anläggningar

Utöver informationsskyltar om reservatet och utmärkande av reservatets gränser ska inga anläggningar för friluftslivet uppföras inom reservatet.

Renhållning

Inga toaletter eller sopställ bör anordnas i reservatet. Dock ska reservatet vid behov städas från skräp.

Naturvårdsförvaltning och tillsyn

Förvaltare

Länsstyrelsen är reservatsförvaltare. Det innebär ett övergripande ansvar för att syftet med reservatet uppnås och omfattar ansvar för bland annat

FÖRSLAG TILL SKÖTSELPLAN

naturvårdsåtgärder, praktiska skötselåtgärder, informationstavlor och annan skyltning samt kontakt med markägare och andra berörda.

Övervakning och tillsyn

Länsstyrelsen är tillsynsmyndighet enligt miljöbalken. Området kan övervakas av Länsstyrelsen eller en särskilt anlitad naturbevakare. Anteckningar om övervakning och övrig naturvårdsförvaltning ska kontinuerligt föras av Länsstyrelsen eller uppdragstagaren.

Finansiering

Finansiering av reservatsförvaltning sker genom Naturvårdsverkets anslag för skötsel av naturvårdsobjekt. De förvaltningskostnader som är aktuella utgörs av gränsmarkering, informationsskytning, anläggande av p-plats, övervakning och dokumentation.

Dokumentation och uppföljning

Dokumentation

Skogen är dokumenterad från beståndssynpunkt vid den värdering som gjordes inför avtal om inträngsersättning. Huvuddelen av reservatet är klassad som nyckelbiotop samt en mindre del som objekt med naturvärde. Området är också inkluderat i Skogsstyrelsens sumpskogsinventering.

Kommande dokumentation

Reservatet bör dokumenteras ytterligare för att öka kunskapen om områdets naturvärden. Undersökningar som Länsstyrelsen låter genomföra i syfte att dokumentera reservatsområdet eller skapa underlag för skötselåtgärder får ske utan hinder av reservatsföreskrifterna. Exempelvis kan växter och djur behöva samlas in för artbestämning. Uppföljning av naturvärdena och skogstillståndet kan på sikt leda till att ytterligare skötselåtgärder kan bli aktuella för att reservatets naturvärden ska bibehållas. Skötselplanen bör i så fall ses över eller kompletteras.

Uppföljning av genomförda skötselåtgärder

Länsstyrelsen ansvarar för dokumentation och uppföljning av genomförda skötselåtgärder. En uppföljning av förändringar i skogstillståndet bör göras om cirka 10 år för att då bedöma behovet av en översyn av skötselplanen.

Uppföljning av bevarandemål och gynnsamt tillstånd

Länsstyrelsen ansvarar för att uppföljning av bevarandemålen genomförs. Uppföljningen ska ske enligt riktlinjer för uppföljning av skyddade områden. Länsstyrelsen kan efter skötselplanens fastställande komplettera med parametrar och mätmetoder för att följa upp och utvärdera uppsatta bevarandemål.

Sammanfattning av skötselåtgärder

Tabell 3 nedan sammanfattar prioritering av skötselåtgärder för Markdals naturreservat.

FÖRSLAG TILL SKÖTSELPLAN

Tabell 3. Skötselåtgärder och prioritering för Markdals naturreservat.

| Skötselåtgärd | Tidpunkt | Plats | Prioritering |
|--|---|-----------------|--------------|
| Gränsmarkering | Inom 1 år efter beslut om naturreservat | | 1 |
| Informationsskyltning | Inom 1 år efter beslut om naturreservat | Se bilaga A | 1 |
| Utredning om parkeringsplats | Inom 1 år efter beslut om naturreservat | Se bilaga A | 1 |
| Inventering av mossor, lavar, svampar och insekter | | Hela reservatet | 2 |

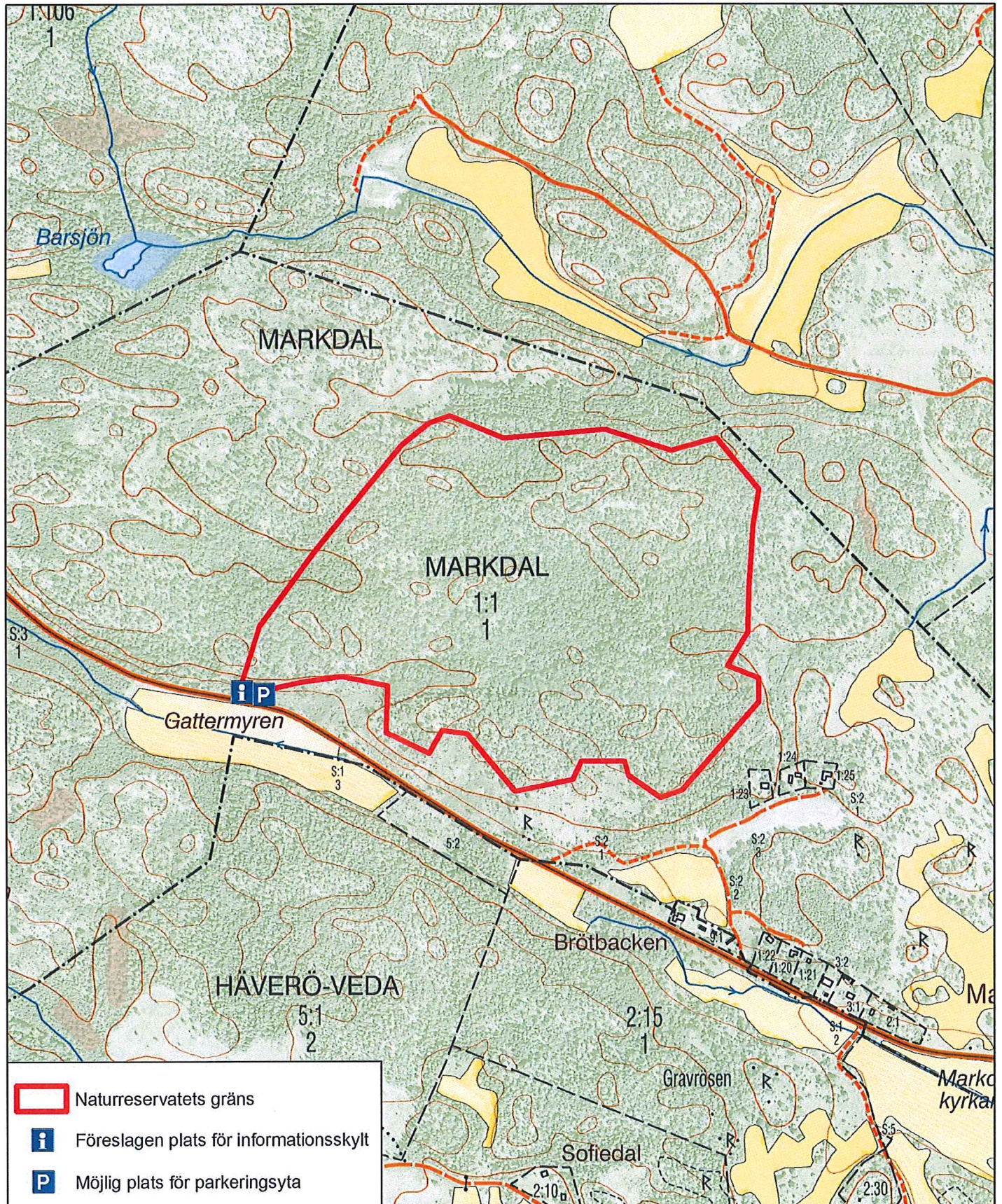
KÄLLFÖRTECKNING

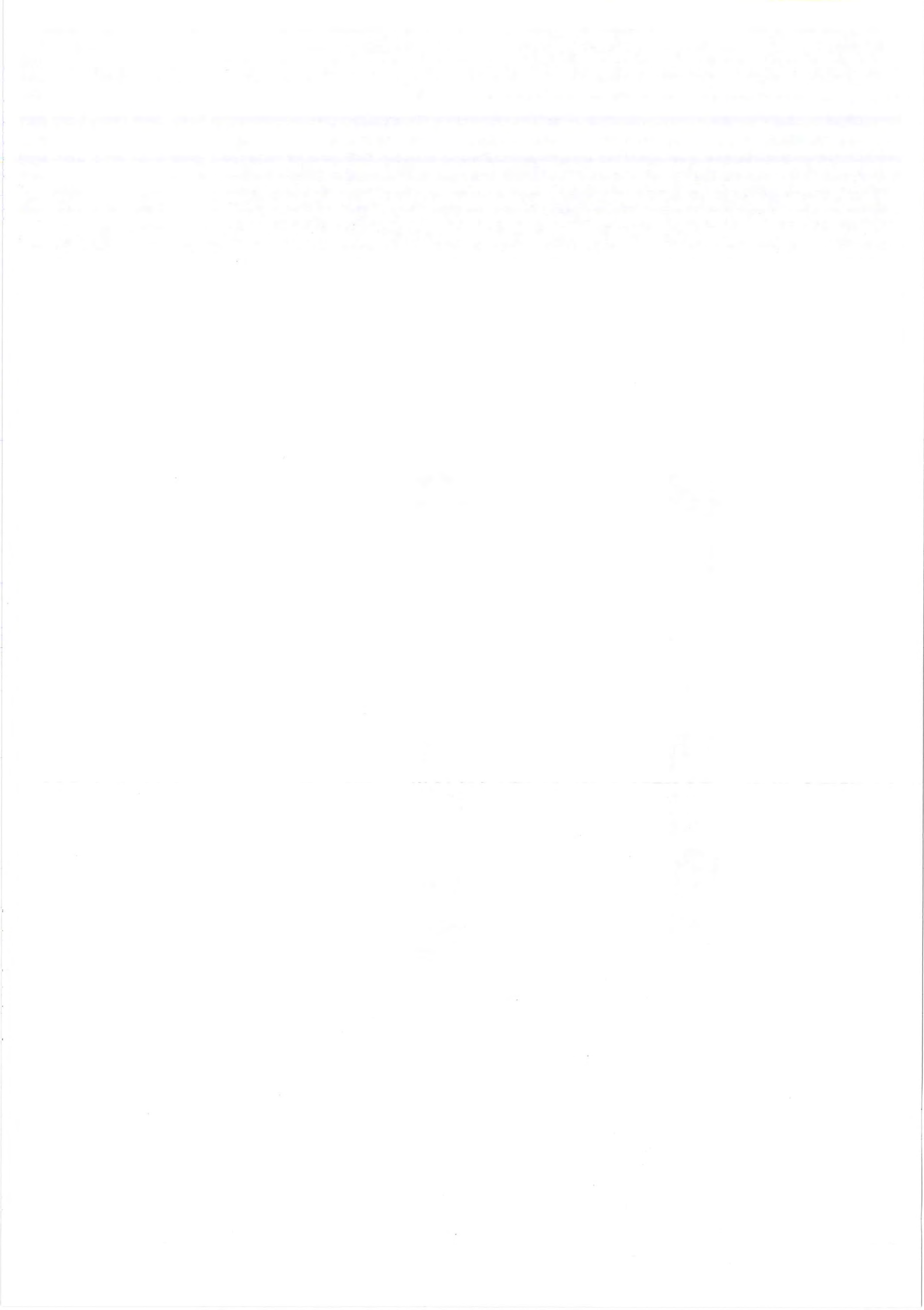
- Artdatabanken, 2010. Rödlistade arter i Sverige 2010. www.artfakta.se/
- Länsstyrelsen i Stockholms län, 2007. Strategi för formellt skydd av skog i Stockholms län. Rapport 2007:26.
- Naturvårdsverket och Skogsstyrelsen, 2005. Nationell strategi för formellt skydd av skog.
- Naturvårdsverket, 2006. Åtgärdsprogram för bevarande av violgubbe. Rapport 5638.
- Skogsstyrelsen. Signalartsförteckningen 2013-04-15. www.skogsstyrelsen.se/
- Skogsvårdsstyrelsen Mälardalen/Skogsstyrelsen 2008. Nyckelbiotopsinventering. Utdrag från "Skogens pärlor".
<http://skogsdataportalen.skogsstyrelsen.se/Skogsdataportalen/>
- Skogsvårdsstyrelsen Mälardalen/Skogsstyrelsen 2013. Sumpskogsinventering Utdrag från "Skogens pärlor".
<http://skogsdataportalen.skogsstyrelsen.se/Skogsdataportalen/>
- Sveriges geologiska undersökning, SGU. Bergrundskartan, digitalt material.
- Sveriges geologiska undersökning, SGU. Jordartskartan, digitalt material.

BILAGA

A. Skötselkarta

Markdals naturreservat, skötselkarta





Regeringen har antagit 16 miljö kvalitetsmål som definierar det miljö tillstånd som Sveriges miljö arbete ska sikta mot. Målen ska nås inom en generation, det vill säga till år 2020 och år 2050 då det gäller klimatmålet.



Att bilda detta naturreservat bidrar till att uppfylla två miljö kvalitetsmål



Begränsad klimatpåverkan



Frisk luft



Bara naturlig försurning



Giftfri miljö



Skyddande ozonskikt



Säker strålmiljö



Ingen övergödning



Levande sjöar och vattendrag



Grundvatten av god kvalitet



Hav i balans samt levande kust och skärgård



Myllrande våtmarker



Levande skogar



Ett rikt odlingslandskap



Storslagen fjällmiljö



God bebyggd miljö



Ett rikt växt- och djurliv

Kontakt

Mer information kan du få av
Länsstyrelsens enhet för naturvård.
Tfn: 010 – 223 00 00.
Beslutet finns också att läsa på vår hemsida.

Adress

Länsstyrelsen i Stockholms län
Hantverkargatan 29
Box 22 067
104 22 Stockholm
www.lansstyrelsen.se/stockholm