

Beslut 2017-10-31



Länsstyrelsen
Stockholm

Digermyre naturreservat

Norrtälje kommun



Innehållsförteckning

Beslut om bildande av Digermyrens naturreservat i Norrtälje kommun

Bilagor

- Bilaga 1. Beslutskarta
- Bilaga 2. Skötselplan
- Bilaga 3. Skötselkarta
- Bilaga 4. Hur man överklagar

Framsida:

Bilder från Digermyrens naturreservat

Foton: Kristoffer Stighäll 2016



Beslut om bildande av Digermyrems naturreservat i Norrtälje kommun

(4 bilagor)

Uppgifter om naturreservatet

| | |
|-------------------------------|---|
| Reservatets namn | Digermyre |
| Kommun | Norrtälje |
| Naturvårdsregister-ID | 2045416 |
| Socken | Häverö |
| Naturgeografisk region | 25a, Roslagens kust och skärgård |
| Läge | Området är beläget cirka 3,5 km SO om Häverö kyrka, 4 km norr om sjön Bornans västra del, och cirka 5 km NV om Ortala by. |
| Fastighet | Pellemossen 5:2 (del av) |
| Fastighetsägare | Enskilda |
| Areal | 39,3 ha varav 36,5 ha utgörs av produktiv skogsmark |
| Reservatsförvaltare | Länsstyrelsen i Stockholms län |

BESLUT

Med stöd av 7 kap. 4 § miljöbalken beslutar Länsstyrelsen att förklara det område som markerats på bifogad karta (bilaga 1) som naturreservat.

Naturreservatets namn ska vara Digermyre.

Syftet med naturreservatet är att bevara och gynna en variationsrik, bitvis kalkpåverkad barrblandskog med dess skyddsvärda artrika växt- och djurliv. Förekomsten av sällsynta och hotade arter av svampar, mossor, lavar, insekter och fåglar ska särskilt kunna vårdas. Reservatet ska vara tillgängligt för friluftslivet på ett sätt som inte äventyrar naturvärdena.

Syftet ska tryggas genom att skogen undantas från skogsbruk. Naturvårdande åtgärder behöver genomföras för att gynna naturvärden knutna till lövträd och tall. Utöver detta får skogen utvecklas under naturliga processer. Inga anläggningar eller byggnader ska tillkomma i reservatet.

BESLUT

Datum
2017-10-31

Beteckning
511-24780-2012
0188-02-106

Prioriterade bevarandevärden

1. Naturmiljön med dess mosaik av grandominerad kalkbarrskog, lövblandad barrskog och olika sumpskogshabitat.
2. Den biologiska mångfalden med de rödlistade arter som är knutna till ovanstående naturtyper.

Reservatsföreskrifter

För att tillgodose syftet med reservatet beslutar Länsstyrelsen med stöd av 7 kap. 5, 6 och 30 §§ miljöbalken samt 22 § förordningen (1998:1252) om områdesskydd enligt miljöbalken m.m. att nedan angivna föreskrifter ska gälla i reservatet.

A. Föreskrifter med stöd av 7 kap. 5 § miljöbalken om inskränkningar i rätten att använda mark- och vattenområde

I naturreservatet är det förbjudet att:

1. avverka eller skada träd och buskar eller utföra annan skoglig åtgärd,
2. ta bort eller upparbeta dött träd eller vindfälle,
3. gräva, spränga, schakta, dika, utfylla, tippa eller utföra annan mekanisk markbearbetning,
4. uppföra byggnad, mast, torn eller annan anläggning,
5. anordna upplag,
6. kalka, använda kemiska bekämpningsmedel eller gödningsmedel,
7. införa växter och djur som är främmande för området,
8. jaga skogshöns,
9. utfodra vildsvin,
10. framföra motordrivet fordon,
11. anlägga väg eller parkeringsplats,
12. dra fram mark- eller luftledning,
13. sätta upp skylt, affisch eller liknande anordning.

Undantag från föreskrifterna anges under punkten D nedan.

B. Föreskrifter med stöd av 7 kap. 6 § miljöbalken om skyldighet att tåla visst intrång

Markägare, arrendator och annan innehavare av särskild rätt till marken förpliktigas tåla följande anordningar och åtgärder för att tillgodose syftet med reservatet

BESLUT**Datum**
2017-10-31**Beteckning**
511-24780-2012
0188-02-106

1. utmärkning av reservatets gränser samt uppsättning av informationsskyltar och övriga upplysningsskyltar om reservatet, anläggande av markerad vandringsstig,
2. naturvårdande åtgärder i form av röjning, ljushuggning, ringbarkning och kvarlämnande av död ved, igenläggning och dämning av diken, mekaniskt markslitage, skogsbeta och uppförande av beteshägn, samt naturvårdsbränning,
3. undersökningar av växt- och djurlivet samt övriga naturförhållanden i reservatet.

Åtgärderna beskrivs närmare i bifogad skötselplan, bilaga 2.

C. Ordningsföreskrifter med stöd av 7 kap. 30 § miljöbalken

I naturreservatet är det förbjudet att:

1. borra, hacka, spränga, rista, gräva, måla eller på något annat sätt skada berg, jord eller sten,
2. fälla eller på annat sätt skada såväl levande som döda träd och buskar, samt att ta bort död ved,
3. gräva upp växter som ris och örter, eller ta bort mossor, lavar eller vedlevande svampar
4. tälta mer än två dygn i följd.

Undantag från föreskrifterna anges under punkten D nedan.

D. Undantag från föreskrifterna

Föreskrifterna under A och C ovan ska inte gälla följande:

1. Reservatsförvaltaren eller den som förvaltaren utser får utföra de åtgärder som behövs för reservatets skötsel och dokumentation, och som anges i föreskrifterna B1 – B3.
2. Träd som fallit över stig får sågas av och hindrande stamdel dras undan.
3. Jakträttsinnehavaren får använda terrängskoter (t.ex. fyrhjulning) på fast mark vid uttransport av fällt hjortdjur eller vildsvin.
4. Befintlig virkesväg, markerad på beslutskartan (bilaga 1, ungefärlig sträckning) får användas för uttransport av virke genom reservatet. Denna virkesväg får hållas framkomlig genom borttag av uppväxande vegetation. Träd som fallit över vägen får sågas av och hindrande stamdelar dras undan.

BESLUT**Datum**
2017-10-31**Beteckning**
511-24780-2012
0188-02-106

5. Befintliga siktgator inom reservatet till jaktpass (se bilaga 1) i och strax utanför reservatet får underhållas, men inga nya siktgator får röjas.
6. Vid omfattande stormfällningar eller andra händelser inom reservatet där det bedöms uppstå påtaglig risk för angrepp av skadeinsekter (exempelvis granbarkborre) utanför reservatet, får reservatsförvaltaren vidta skadebegränsande åtgärder. Riskbedömningen ska ske i samråd mellan reservatsförvaltaren och Skogsstyrelsen. Åtgärderna bör i första hand utgöras av barkning av färskt virke.

Föreskrifternas ikraftträdande

Föreskrifterna träder i kraft tre veckor efter den dag då författningen utkom från trycket i länets författningssamling.

Enligt 7 kap. 30 § andra stycket miljöbalken gäller ordningsföreskrifterna under punkt C omedelbart även om de överklagas.

Skötsel och förvaltning

Med stöd av 3 § förordningen om områdesskydd enligt miljöbalken m.m. fastställer Länsstyrelsen bifogad skötselplan (bilaga 2) med mål, riktlinjer och åtgärder för reservatets skötsel och förvaltning.

I enlighet med 2 § andra stycket förordningen om områdesskydd enligt miljöbalken m.m. är Länsstyrelsen i Stockholms län förvaltare i naturvårdshänseende för naturreservatet.

Upplýsningar

I reservatet gäller också övriga bestämmelser till skydd för naturmiljön. Bland dessa kan nämnas följande:

- Bestämmelserna i 16 § lagen (2007:1150) om tillsyn över hundar och katter. Hundar får inte under tiden 1 mars till 20 augusti springa lösa i marker där det finns vilt. Under övrig tid ska hundar hållas under sådan tillsyn att de hindras från att driva eller förfölja vilt, när de inte används vid jakt.
- Terrängkörningsförbudet i terrängkörningslagen (1975:1313).
- Fridlysningsbestämmelserna. Alla vilda fåglar och däggdjur samt deras ägg, ungar och bon är fredade enligt jaktlagen (1987:259). Vissa andra växt- och djurarter är fridlysta enligt 8 kap. miljöbalken och artskyddsförordningen (2007:845).

BESLUTDatum
2017-10-31Beteckning
511-24780-2012
0188-02-106**Skälen för Länsstyrelsens beslut****Översiktlig beskrivning av området**

Skogen i Digermyrens naturreservat är olikåldrig, luckig och flerskiktad. Dessa kvaliteter ger reservatet ett opåverkat intryck och området bedöms ha lång kontinuitet som skogbevuxen mark. Hydrologiskt är området en mosaik av torra, friska, fuktiga och blöta partier. Betydande delar utgörs av frisk kalkpåverkad mark, vilket påvisas av kärlväxtfloran. Lokalklimatet präglas av en hög och jämn luftfuktighet. Det finns även inslag av hållmarker och sumpskogar. Vissa spår av vedtäkt kan skönjas. Där finns en rik lövträdsinblandning och många senvuxna barrträd. Gran är det dominerande trädslaget, asp och tall är vanliga, medan inslagen av ek och rönn är måttliga. Förekomsten av död ved i olika grovlekar och nedbrytningsstadier är allmän.

I västra delen dominerar gran och det finns inslag av grov asp. Här har granticka noterats och blackticka hittats på lågor av gran. Österut följer en tallmosse och därefter, omgivet av granskogen, ett långsträckt kärrområde med alsockelbildningar. Mossen är svagt utdikad norrut. Fortsättande österut finns en fin östvärd sluttning med inslag av kalkgynnade kärlväxter. Det rörliga markvattnet gör att det här finns goda förutsättningar för en intressant svampflora, vilket har bekräftats vid en inventering. Trädsnittet är här något yngre än i övriga delar av nyckelbiotopen.

I den östligaste delen, som även den är klart grandominerad, växer bland annat tvåblad, lundsmörblomma och såråka, samt aspfjädermossa och vedticka.

Många strukturer som är viktiga för förnyring av skogshöns finns i området. Följaktligen observeras ofta rikligt med tjäderspillning. Den mosse som ligger väster om mitten av området är rikligt bevuxen med blåbärsris, vilket är viktigt i sammanhanget då de mätarlarver som lever på riset är en betydelsefull föda för tjäderkycklingar.

Kvarstående enebuskar vittnar om att områdets skog tidigare har varit glesare. Tillsammans med spår av trögårdsgårdar är buskarna tydliga tecken på att skogen tidigare har varit betad.

Nyckelbiotoper

Enligt Skogsstyrelsens nyckelbiotopsinventering är cirka 26 hektar av reservatsområdet klassat som nyckelbiotop, vilket är ungefär två tredjedelar av reservatet. Nyckelbiotopen utgörs enligt Skogsstyrelsen av gammal grandominerad skog, rik på asp och på död ved, och med flera fynd av rödlistade arter.

Värdetrakt

Skogen på Pellemossen ingår i ett skogslandskap som brer ut sig i nordöstra delen av Norrtälje kommun. Detta landskap utgör Häverö värdetrakt i Stockholms läns strategi för formellt skydd av skog.

BESLUT**Datum**
2017-10-31**Beteckning**
511-24780-2012
0188-02-106

Häverö värdestrakt är en utpräglad kalkbarrskogstrakt. Mycket av den skyddsvärda skogen i värdestrakten består av kalkrika barrblandskogar, barrsumpskogar och lövblandade barrskogar. Kalkinslaget i moränen ger förutsättningar för en rik kärlväxt- och svampflora. På många håll finns skogar med artrik moss-, svamp- och lavflora. Ett antal störningskänsliga skogslevande fågelarter är uppmärksammade inom värdestrakten, som tjäder, järpe, slaguggla, mindre hackspett och tretåig hackspett.

Runt sjön Bornan ligger många av värdestraktens värdekärnor koncentrerade. Måsjön-Borudamyren och Igelsjön är naturreservat idag och flera andra reservatsbildningar pågår.

Riksintressen

Reservatet ligger väster om Väddö skjutfält, vars anläggningar och verksamhet är av riksintresse för totalförsvaret enligt 3 kap. 9 § miljöbalken. Reservatet omfattas av krav på frihet från hinder i form av höga objekt.

Ärendets beredning

Skogens naturvärden har uppmärksammats i samband med Skogsstyrelsens nyckelbiotopsinventering i länet. Frågan om skydd för området väcktes då markägarna önskade ett samlat grepp kring de nyckelbiotoper som finns på deras skogsinnehav. Sammanlagt planeras sju områden på markägarnas fastigheter bli föremål för reservatsbildning.

Efter fältbesök och samråd med Naturvårdsverket inledde Länsstyrelsen år 2006 diskussioner med markägarna i syfte att bilda ett naturreservat till skydd för skogen och dess arter. Ett avtal om intrångsersättning har tecknats med markägarna och ersättningen har betalats ut.

Reservatsförslaget har enligt 24, 25 och 26 §§ förordningen om områdesskydd enligt miljöbalken m.m. sänts för samråd till markägarna, Norrtälje kommun, Skogsstyrelsen, Försvarsmakten samt till samtliga sakägare. Svar har inkommit från Skogsstyrelsen, Försvarsmakten, Norrtälje kommun och Naturvårdsverket. (Samråd med Naturvårdsverket har även ägt rum tidigare i samband med uppgörelserna om intrångsersättning.)

Kommunen delar Länsstyrelsens bedömning att reservatet är förenligt med gällande översiktsplan, och uppger att det hos kommunen inte finns några pågående ärenden som strider mot reservatsbildningen. Varken Skogsstyrelsen eller Försvarsmakten har haft något att erinra. Naturvårdsverket har lämnat en mindre redaktionell synpunkt och i övrigt tillstyrkt förslaget.

Länsstyrelsens bedömning

Områdets kalkrika barr- och blandnaturskog har mycket höga naturvärden. Den låga graden av mänsklig påverkan under lång tid har givit förutsättningar för en skyddsvärd biologisk mångfald. Följaktligen hyser skogen en mängd rödlistade eller i övrigt hänsynskrävande arter ur olika organismgrupper. Skogsavverkningar

BESLUT**Datum**
2017-10-31**Beteckning**
511-24780-2012
0188-02-106

och annan exploatering skulle innebära att områdets naturvärden äventyrades. Markägarnas önskemål är att lösa frågan om samtliga nyckelbiotoper på deras marker. Med anledning av detta har Länsstyrelsen tagit upp frågan om bildande av ett naturreservat vid Digermynen.

Förenlighet med översiktsplan

Länsstyrelsen bedömer att reservatet är väl förenligt med gällande översiktsplan för Norrtälje kommun, antagen 2013.

Hushållning med mark- och vattenområden

Länsstyrelsen bedömer att ett naturreservat i det aktuella området är väl förenligt med hushållningsbestämmelserna i 3 kap. miljöbalken.

Miljö kvalitetsmål

Länsstyrelsen bedömer att reservatet är förenligt med regeringens miljö kvalitetsmål. Reservatsbildningen bidrar till att uppfylla miljömålen *Levande skogar* och *Ett rikt växt- och djurliv* genom att skyddsvärd skogsmark som är livsmiljö för rödlistade arter undantas från skogsproduktion och får ett långsiktigt skydd enligt miljöbalken, samt att mängden död ved i skogen tillåts öka under naturliga processer. Reservatsbildningen bidrar också till miljömålet *Myllrande våtmarker*, genom att sumpskogspartierna i reservatet helt skyddas från dräneringsåtgärder.

Intresseprövning

Länsstyrelsen finner vid en vägning mellan enskilda och allmänna intressen i enlighet med 7 kap. 25 § miljöbalken att det för att skydda och bevara ovanstående naturvärden finns skäl att besluta om att bilda ett naturreservat i området, att förordna om föreskrifter för att skydda området samt att fastställa en skötselplan. För att uppnå det starka skydd som behövs för områdets naturvärden bör föreskrifterna bland annat omfatta förbud mot såväl exploateringsföretag som skogsbruk.

HUR MAN ÖVERKLAGAR

Detta beslut kan överklagas hos regeringen, Miljö- och energidepartementet, se bilaga 4.

Beslutet har fattats och godkänts digitalt av vik. landshövding Åsa Ryding med miljöhandläggare Örjan Hallnäs som föredragande. I den slutliga handläggningen har också miljödirektör Göran Åström, samhällsbyggnadsdirektör Patrik Åhnberg, och länsassessor Lovisa Ristner deltagit.

Bilagor

1. Beslutskarta
2. Skötselplan

BESLUT

Datum
2017-10-31

Beteckning
511-24780-2012
0188-02-106

3. Skötselkarta
4. Hur man överklagar

Sändlista

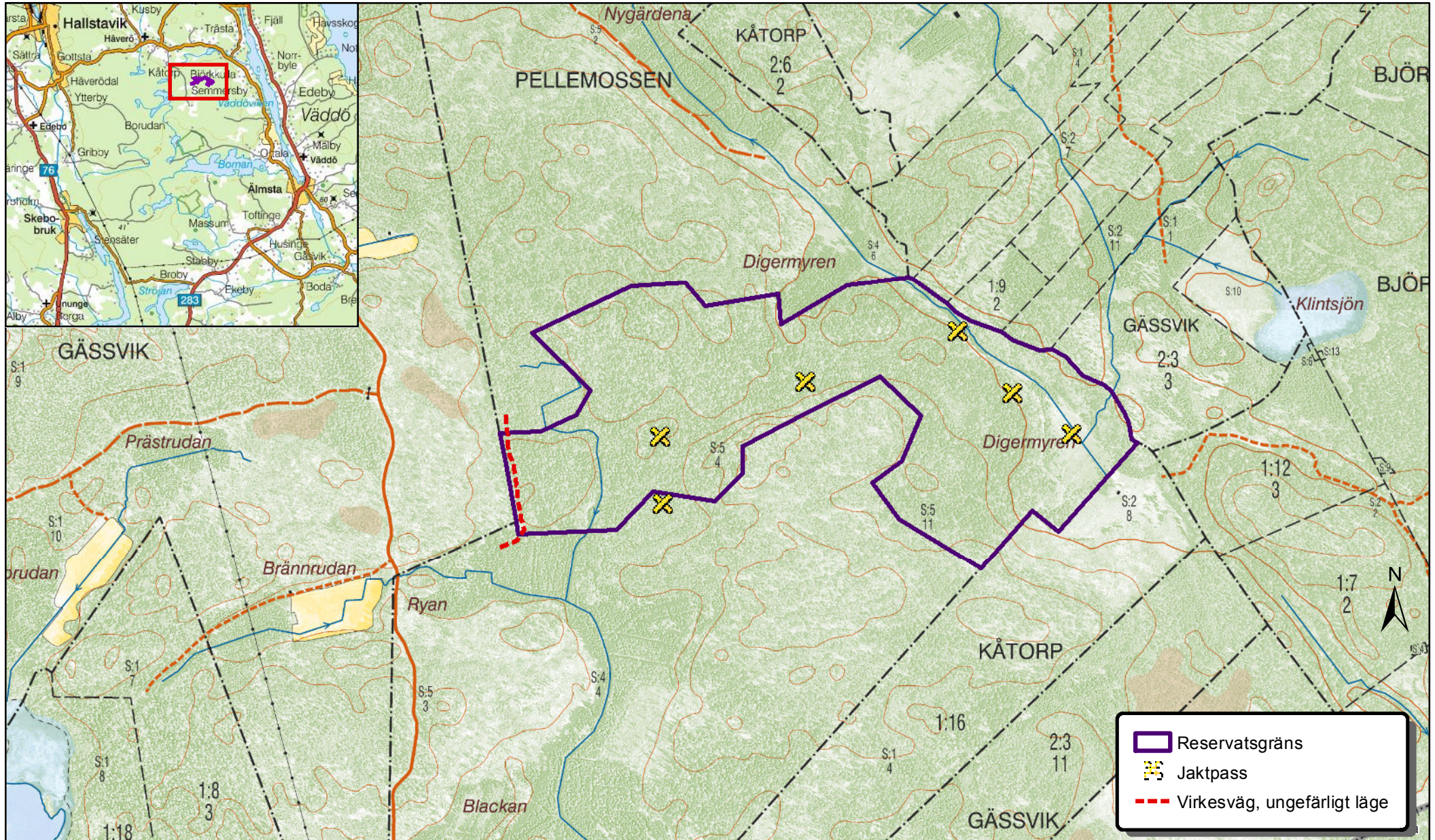
Sändlistan är borttagen i denna version
eftersom den innehåller personuppgifter.

Kungörelse

Beslutet kungörs i ortstidning samt i Stockholms läns författningssamling.

Digermyrens naturreservat i Norrtälje kommun

Bilaga 1, beslutskarta (1:10 000),
samt översiktskarta (1:250 000)



Skötselplan för Digermyrens naturreservatet, Norrtälje kommun

Denna skötselplan har utarbetats av Länsstyrelsen i Stockholms län inför inrättandet av Digermyrens naturreservatet.

Planen är indelad i en beskrivning av området och en plan för reservatets skötsel. Skötselplanen, som är en bilaga till reservatsbeslutet, fastställs samtidigt som reservatet bildas. Naturreservatets syfte, reservatsföreskrifter samt grunden för reservatet återfinns i reservatsbeslutet.

1. Beskrivning av reservatet

Översikt

Området utgörs av äldre variationsrik, tidigare utmarksbetad barrblandskog och hållmarkstallskog i skogsbygden norr om sjön Bornan i länets norra del. Skogen är försiktigt brukad och delar har sannolikt lång kontinuitet som betesskog. Bitvis är marken tydligt kalkpåverkad. På flera platser finns tidigare brukade ängs- eller åkermarker, vilka nu är mer eller mindre igenväxta med skog.

Den flacka men småkuperade terrängen i kombination med inslag av finsediment och källpåverkan samt de högre liggande hållmarkerna med gammal skog skapar en stor variation. Barrskog dominerar men bitvis är inslaget av lövträd, bl a grov asp, påtaglig.

Områdets markhistorik, variation och långa skogliga kontinuitet ger förutsättningar för ett artrikt växt- och djurliv. I synnerhet gäller det för områdets svampflora som innehåller många kontinuitetsberoende arter.

Reservatet omfattar 39,3 hektar.

Läge och avgränsning

Reservatet ligger cirka 3,7 km norr om sjön Bornan och 7 km nordväst om Älmsta, i Häverö socken, Norrtälje kommun. Avgränsningen har gjorts med utgångspunkt från den registrerade nyckelbiotopen. Därtill har lagts mark som angränsar till nyckelbiotopen och som Länsstyrelsen har bedömt vara värdekärna. I öster och väster sammanfaller reservatsgränsen med fastighetsgränser. I söder utgörs reservatsgränsen av beståndsgränser mot yngre skog, tallmosse och hållmark. I norr gränsar reservatet mot ett yngre skogsparti på äldre odlingsmark, samt mot skogsmark som är mer påverkad av skogsbruk. Längst i öster ingår skogsklädd och öppen arronderingsmark som genom sitt läge blir svåråtkomlig att nyttja för markägarna.

Naturtyper

Naturreservatets areal fördelar sig på följande naturtyper enligt KNAS (kontinuerlig naturtypskartering av skyddad natur), en satellitbildstolkning som utförs av Metria:

| Naturtyp | Areal (ha) |
|----------------------------------|-------------|
| Tallskog | 5,4 |
| Granskog | 12,6 |
| Barrblandskog | 8,2 |
| Lövblandad barrskog | 7,0 |
| Triviallövskog | 2,6 |
| Ungskog och hyggen | 0,8 |
| Övriga skogsimpediment | 0,2 |
| Öppen mark | 2,6 |
| Totalt | 39,3 |
| varav produktiv skogsmark | 36,5 |

Naturförhållanden

Geologi och topografi

Området ligger i den mellansvenska sprickdalsterrängen. Berggrunden, som går i dagen i reservatets södra del, utgörs i huvudsak av sura urbergsgraniter. Moränen som överlagrar berggrunden är på många håll kalkhaltig, vilket beror på att inlandsisen förde kalkrikt material från en kalkstensförekomst i Bottenhavet och in över Uppland. Moränen avsattes när isen smälte för omkring 10 000 år sedan. Moränen i området är bitvis sandig och förhållandevis blockfattig.

Det finns flera torvbildande avsnitt i olika fuktpartier. Man hittar också smärre partier med mossebildning i sänkor på hållmarkerna.

Reservatsmarkens höjd över havet varierar mellan cirka 25 och 35 meter.

Skogsmarken

Skogen i området domineras av barrträd, men på flera ställen, i anslutning till fuktigare partier och de tidigare öppna kulturmarkerna är inslaget av lövträd stort. Grova aspar är framträdande, men där finns också hassel, enstaka lönnar och andra ädellövträd.

I den nordvästra delen av reservatet finns ett högre liggande avsnitt med hållmarker och små mossar. Här finns gott om tall, och inslaget av gammal asp och andra lövträd är bitvis stort. Åldern på de äldre tallarna uppskattas till cirka 200 år.

På lågmarkerna är skogen mestadels grandominerad. En del av de äldre granarna är spärrgreniga efter att ha vuxit upp under förhållanden med glesare trädsikt,

Datum
2017-10-31

Beteckning
511-24780-2012

troligen då skogen betades. Förekomsten av nu döda enar visar också på att skogen tidigare hade en mer öppen karaktär. I granpartier med inslag av finsediment och kalk domineras fältskiktet av örter och marklevande mossor. I de något magrare granpartierna domineras trädskiktet av senvuxna träd med hänglavar, medan bärris är rikligt i fältskiktet.

Skogen har förutom enstaka, äldre tallstubbar mycket få spår av skogsbruk. Även om enstaka kullfallna träd har tagits om hand, finns det en hel del döda träd, såväl torrakor som lågor i olika nedbrytningsstadier. Spritt finns stråk av fuktig till blöt, ibland källpåverkad mark som ger variation i området.

Nyckelbiotopsinventering

Området utgör merparten av en nyckelbiotop som totalt omfattar 29,6 hektar. Nyckelbiotopens huvudhabitat är lövrik barnnaturskog. Följande beskrivning kommer ur Skogsstyrelsens databas över nyckelbiotoper:

”Gammal grandominerad skog, rik på asp samt död ved i form av lågor och torra träd. Skogen hyser redan några rödlistade arter och bör skötas så att de gynnas. Skogen bör behålla den rika lövinblandningen samt de senvuxna barrträden. Luckighet och olikåldrighet är viktiga beståndsdelar. Lågor och torra träd bör lämnas kvar i skogen.”

Kalkbarrskog

Skogen i Norrtälje kommun har flygbildtolkats med avseende på utbredning av kalkbarrskogar, en skogstyp som Sverige har ett internationellt ansvar att bevara. Cirka 16,7 hektar inom reservatet har då klassats som kalkbarrskog. Den överlappas i stort sett av nyckelbiotopen. De flygbildskarterade kalkmarkerna ligger i de centrala och östra delarna av reservatsområdet. I fält kan man, tack vare fynd av kalkberoende kärlväxter och svampar, konstatera att kalkpåverkade inslag finns på fler ställen i reservatet.

Åtgärdsprogrammet för kalktallskogar beskriver olika vegetationstyper av kalktallskog, varav en, *Barrblandskogar med tall och gran*, finns i reservatet. Generellt förekommer denna skogstyp på bördiga marker med djupa brunjordar och rörligt markvatten, och har ofta uppstått genom igenväxning av (den betydligt ovanligare) *kalktallskog på frisk mullrik mark*. Den senare biotoptypen återfinns på tämligen bördiga marker. Den är betespräglad och beroende av att gran, enbuskar och lövträd huggs eller bränns bort. Längre bak i tiden kan den teoretiskt sett ha funnits i den skog som nu ingår i Digermyrens naturreservat, men det är svårt att säkert avgöra.

Övriga inventeringar

Enligt Skogsstyrelsens sumpskogsinventering berörs reservatsområdet av cirka 1,8 hektar sumpskog. Området sammanfaller inte med något objekt i våtmarksinventeringen.

Flora och fauna

Tallskogen på de magrare markerna i högre lägen är gammal och har inslag av gamla och senvuxna träd. Förekomst av vissa sällsynta och rödlistade taggsvampar och vedsvampar tyder på lång obruten skoglig kontinuitet. På

Datum
2017-10-31Beteckning
511-24780-2012

senvuxna granar i kanterna kring hållmarker finns en välutvecklad hänglavflora och på gamla aspar växer stor aspticka.

De grandominerade delarna av skogen utgörs av gammal, tidigare betad kontinuitetskog. Bitvis är denna av ristyp och delvis dominerar mossor. Högst sannolikt har delar av detta bestånd, tack vare bete och kanske äldre tiders skogsbränder, varit mer talldominerade. Med igenväxning och viss plockhuggning av tall har granen tagit över i bestånd som annars skulle vara talldominerade.

På några ställen finns tydlig källpåverkan. Inslaget av granolågor är där bitvis stort. Den skogliga kontinuiteten och det utspridda kalkinslaget ger området goda förutsättningar för en rik flora med gott om sällsynta arter. Särskilt bland marksvampar som taggsvampar, spindelskivlingar och fingersvampar har en lång rad krävande arter hittats inom reservatet. På granolågor växer bland annat ved-, ull-, gran- och blackticka.

Länsstyrelsen har ett GIS-skikt med svampfynd, som underlag för riktade skötselåtgärder.

Tabell 1. Rödlistade arter, signalarter och andra intressanta arter som hittats i naturreservatet. Tabellen bygger på inventeringarna som finns i källförteckningen. Rödlistekategorierna följer ArtDatabanken 2015: CR = Akut hotad (*Critically Endangered*), EN = starkt hotad (*Endangered*), VU = sårbar (*Vulnerable*), NT = nära hotad (*Near Threatened*). S = signalart enligt Skogsstyrelsen. Signalarter är arter som indikerar miljöer med höga naturvärden. Kalkbarrskogsart och kalktallskogsart anger arter som tas upp i åtgärdsprogrammet för kalktallskogar (Nitare 2009).

| Svenskt namn | Vetenskapligt namn | Rödlistad/Signalart/Natura |
|-------------------|------------------------------------|----------------------------|
| Kärlväxter | | |
| Blåsippa | <i>Hepatica nobilis</i> | S, Kalkbarrskogsart |
| Grönpyrola | <i>Pyrola chlorantha</i> | S, Kalkbarrskogsart |
| Lundsmörblomma | <i>Ranunculus cassubicus</i> | S |
| Ormbär | <i>Paris quadrifolia</i> | S, Kalkbarrskogsart |
| Skogsknipprot | <i>Epipactis helleborine</i> | S, Kalkbarrskogsart |
| Sårläka | <i>Sanicula europea</i> | S |
| Tvåblad | <i>Listera ovata</i> | S, Kalkbarrskogsart |
| Vårärt | <i>Lathyrus vernus</i> | S, Kalkbarrskogsart |
| Vättersos | <i>Lathraea squamaria</i> | S |
| Mossor | | |
| Aspfjädermossa | <i>Neckera pennata</i> | VU |
| Asphättemossa | <i>Orthothricum gymnostomum</i> | |
| Blåmossa | <i>Leucobryum glaucum</i> | S |
| Bollvitmossa | <i>Sphagnum wulfianum</i> | S |
| Grön sköldmossa | <i>Buxbaumia viridis</i> | S |
| Långfliksmossa | <i>Nowellia curvifolia</i> | S |
| Mörk husmossa | <i>Hylocomiastrum umbratum</i> | S |
| Skogshakmossa | <i>Rhytidiadelphus subpinnatus</i> | S |
| Trubbfjädermossa | <i>Homalia trichomanoides</i> | S |
| Vågig sidenmossa | <i>Plagiothesium undulatum</i> | S |
| Lavar | | |
| Aspgelélav | <i>Collema subnigrescens</i> | NT |
| Bårdlav | <i>Nephroma parile</i> | S |
| Gammelgranslav | <i>Lecanactis abietina</i> | |
| Kattfotslav | <i>Arthonia leucopellea</i> | S |
| Korallblylav | <i>Parmeliella triptophylla</i> | S |
| Svampar | | |
| Barrviolspindling | <i>Cortinarius harcynicus</i> | NT |

Datum
2017-10-31Beteckning
511-24780-2012

| | | |
|------------------------|-----------------------------------|----------------------|
| Besk vaxskivling | <i>Hygrophorus erubescens</i> | S |
| Blackticka | <i>Junghuhnia collabens</i> | VU |
| Dofttaggsvamp | <i>Hydnellum suaveolens</i> | NT, Kalkbarrskogsart |
| Fjällig taggsvamp | <i>Sarcodon imbricatus</i> | S |
| Flattoppad klumpsvamp | <i>Clavariadelphus truncatus</i> | NT |
| Grangråticka | <i>Boletopsis leucomelaena</i> | VU |
| Granticka | <i>Phellinus chrysoloma</i> | NT |
| Gul fingersvamp (coll) | <i>Ramaria cf. flava</i> | S, Kalkbarrskogsart |
| Gul lammticka | <i>Albatrellus citrinus</i> | VU, Kalktallskogsart |
| Kopparspindling | <i>Cortinarius cupreorufus</i> | VU, Kalktallskogsart |
| Kungsspindling | <i>Cortinarius elegantior</i> | NT, Kalkbarrskogsart |
| (saknar svenskt namn) | <i>Cortinarius russeoides</i> | NT |
| Orange taggsvamp | <i>Hydnellum aurantiacum</i> | NT |
| Rävticka | <i>Inonotus rheades</i> | S |
| Skarp dropptaggsvamp | <i>Hydnellum peckii</i> | S, Kalkbarrskogsart |
| Stor aspticka | <i>Phellinus populicola</i> | NT |
| Ullticka | <i>Phellinus ferrugineofuscus</i> | NT |
| Veckticka | <i>Antrodia pulvinascens</i> | NT |
| Vedticka | <i>Phellinus viticola</i> | S |
| Äggspindling | <i>Cortinarius meinhardii</i> | NT, Kalkbarrskogsart |
| Fåglar | | |
| Kungsfågel | <i>Regulus regulus</i> | NT |
| Nötkråka | <i>Nucifraga caryocatactes</i> | NT |
| Tjäder | <i>Tetrao urogallus</i> | |

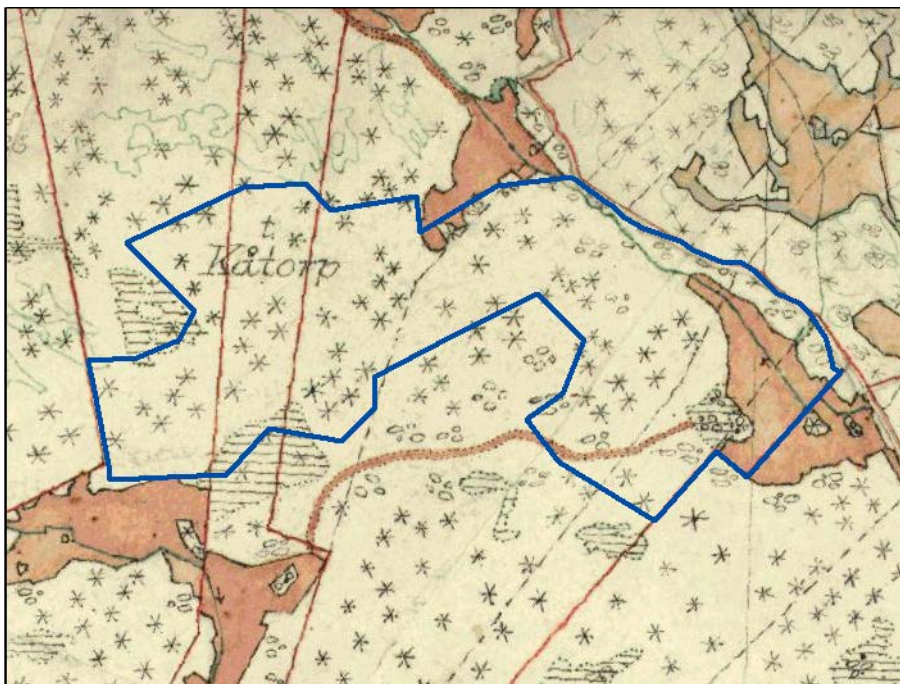


Bild 1. Häradskartan från 1904, med reservatsgräns.

Historisk markanvändning

Markerna i reservatet har tidigare varit en del av Kåtorps utmarker. På storskifteskartan (1800-talet) framstår de idag igenväxta före detta odlings-

Datum
2017-10-31

Beteckning
511-24780-2012

markerna som uppodlade marker. Delar är då slåttermyrar. Av häradskartan från 1904 (bild 1) går det att utläsa att området då främst var barrträdsbevuxet men med spridda inslag av lövträd. Från torpet Pellemossen gick vid denna tid en brukningsväg ända fram till odlingsmarkerna i reservatets allra östligaste del. Denna väg, som mestadels går via igenplanterade marker söder om reservatet, kan fortfarande skönjas på sina håll i skogen, väster om den öppna maden längst i öster.

Barrskogens kontinuitet i området är sannolikt lång. Närheten till gårdar innebar förmodligen ett kontinuerligt uttag av klenvirke för ved och gårdsgårdsstängsling, och av större tallar till byggnadsvirke. I flygbildsbakgrunden i den ekonomiska kartan från 1950-talet kan man se att skogen då hade en glesare struktur med fler gläntor än idag, sannolikt tack vare skogsbyte.

Flera rester efter gamla tiders kolbottnar och kolarkojor finns i området.

Av ett flygfoto från 1950-talets slut kan man skönja att det bergbundna område som ligger söder om reservatets mitt, nästan omslutet av reservatet, är nästan helt avbränt. Enstaka brandljud har hittats där vid fältbesök inför reservatsbildningen.

Fornlämningar

Det finns inte några registrerade fornlämningar i reservatet.

Tillgänglighet

Naturreservatets ostördhet och variation bidrar till höga värden för friluftslivet. Idag finns inga anordningar för friluftslivet inom reservatet. Reservatet är tillgängligt för besökare till fots, häst eller cykel. Det nås enklast från Häverövägen (länsväg 1100) i norr via Kåtorp och sedan sydost mot Pellemossen. Vägen är förbjuden för allmän motorfordonstrafik och avstängd med en bom vid Kåtorp. Närmaste busshållplats (hållplats Kåtorp) är belägen vid Häverövägen, cirka 2,7 km längs skogsbilvägarna från reservatet.

Byggnader och anläggningar

Inga byggnader eller anläggningar finns i området, med undantag för ett modernt jaktorn ute på den öppna starmaden längst i öster.

Slitage- och störningskänslighet

Spritt i området finns bökspår av vildsvin.

Djupa körspår efter en tung maskin leder i nord-sydlig riktning genom områdets allra västligaste del. Detta bedöms inte ha någon negativ inverkan på skogens natur- eller friluftslivsvärden.

2. Plan för områdets skötsel

Övergripande mål och skötsel

Den skötsel som planeras i reservatet syftar till att uppnå ändamålet med reservatet. Av beslutet framgår att syftet med naturreservatet är att bevara och gynna en variationsrik, bitvis kalkpåverkad barrblandskog med dess skyddsvärda artrika växt- och djurliv. Förekomsten av sällsynta och hotade arter av svampar, mossor, lavar och fågel ska särskilt kunna vårdas. Reservatet ska vara tillgängligt för friluftslivet på ett sätt som inte äventyrar naturvärdena.

Detta ska uppnås genom att:

- skogen undantas från skogsbruk,
- naturvårdsbränningar om möjligt utförs,
- inga byggnader eller anläggningar får tillkomma i området,
- gamla grova träd, främst tallar, aspar och ädellövträd, frihuggs,
- gran som konkurrerar med gamla tallar och gamla lövträd röjs bort eller ringbarkas,
- gynna förnyring av tall och lövträd, liksom kontinuitet av dessa trädslag, samt gynna förutsättningar för en kalkberoende marksvampflora, exempelvis genom att mineraljordsblottor skapas och småskaliga naturvårdsbränningar genomförs,
- det djupa diket i reservatets allra östligaste del om möjligt läggs igen eller däms,
- informationsskyltar och eventuella markerade stigar hålls i gott skick,
- om möjligt återinföra skogsbeta.

Ett problem för många marksvampar och mollusker är den snabbt växande stammen av vildsvin i trakten. En särskild bevakning bör hållas på hur deras närvaro i reservatet påverkar känsliga biotoper och organismgrupper. Om det blir nödvändigt bör ökat jakttryck, och uppsättning av elstängsel runt känsliga avsnitt diskuteras som åtgärder.

Åtgärdsprogram för hotade arter

Åtgärder för arter och naturtyper som omfattas av åtgärdsprogram ska utföras i enlighet med respektive program ifall det berör reservatet, och i den utsträckning det är förenligt med skötselplanen.

Åtgärdsprogram för kalktallskogar (Naturvårdsverkets rapport 5967) omfattar några olika naturtyper på olika markslag, bland annat hällmark och sumpmark. Främsta hotet mot kalkbarrskog och de fragment av kalktallskog som finns inom reservatet torde vara spontan igenväxning, som kan ske genom granuppslag, förbuskning eller uppkomsten av ett alltför tätt fältskikt. Små områden i Digermyrens naturreservat torde kunna klassas som kalktallskog, men man

Datum
2017-10-31

Beteckning
511-24780-2012

behöver göra en noggrannare artinventering med utgångspunkt från de artlistor över kalkindikatorer och övriga kriterier som finns i rapporten om åtgärdsprogrammet. Vid sådan inventering kan man med fördel vara uppmärksam på de avsnitt som flygbildtolkats som kalkbarrskog och som sammanfaller med KNAS-karterad tallskog. Även blandbarrskogar på bördigare mark har sannolikt haft större inslag av tall förr om åren, när skogsbete och brand var präglande regimer. Rójning av gran eller buskvegetation behöver riktas mot sådana bestånd. Småskaliga naturvårdsbränningar för att efterlikna effekterna av naturlig brandregim kan också bli aktuella. Mer detaljerad beskrivning av hur man kan utforma åtgärder finns i ÅGP-rapporten.

Om man vid kommande inventeringar av svamp gör fynd av de fjälltaggsvampar (*Sarcodon*) som ingår i *Åtgärdsprogram för bevarande av rödlistade fjälltaggsvampar* (Naturvårdsverkets rapport 5909), bör lämpliga riktade åtgärder utföras. Dessa fjälltaggsvampar missgynnas av igenväxning och föredrar växtplatser med tunna vegetationsmattor och delvis blottad mineraljord. Att utföra lättare markslitage, röja för att förhindra igenväxning eller genomföra markbränder kan därför bli viktiga åtgärder också för fjälltaggsvamparna.

Naturvårdsbränning

Naturvårdsbränningar ska i första hand koncentreras till sådana skogsytor som bedöms ha varit mer öppna förr om åren, tack vare bete och skogsbränder, men som nu är i faser av igenväxning med gran, buskar och tätare fältskikt. Sådana områden skulle under en fortsatt störningsregim – som man kan tala om i ekologiskt hänseende – av skogsbete och brand ha varit glesare i trädskiktet, ha en större andel tall och asp, ha ett tunnare fältskikt och ha fler jordblottor orsakade av exempelvis djurtramp och brand.

Syftet med bränning och kompletterande åtgärder är att gynna den biologiska mångfalden, med arter som är knutna till tallmiljöer och aspmiljöer, särskilt sådana som är kalkpåverkade. Målet med åtgärderna ska vara att på utvalda ytor:

- begränsa granuppslag och skapa en glesare skog med utrymme för naturlig förnygring av tall och lövträd,
- tunna ut eller hålla nere fältskiktet samt skapa blottor av såväl humus som mineraljord,
- förbättra förutsättningarna primärt för rödlistade kärlväxter och marklevande svampar (se artlistor i bilaga 5 i åtgärdsprogrammet för kalktallskogar, Naturvårdsverkets rapport 5967), men även för värmeälskande insekter knutna till tall och asp.

Naturvårdsbränningar i detta reservat bör företrädesvis vara relativt småskaliga. Brandrefugier som sumpskog och källpåverkad mark bör undvikas vid bränning.

All eventuell bränning ska föregås av erforderlig utredning och noggrann planering samt omgärdas av nödvändiga säkerhetsarrangemang. Samråd med markägarna ska alltid göras före naturvårdsbränningar. Dialog ska också hållas med ägare till närliggande fastigheter. Naturvårdsbränning får inte ha negativ påverkan på mark utanför reservatet, och risken för skador på intilliggande skog

Datum
2017-10-31

Beteckning
511-24780-2012

ska alltid minimeras. Efter naturvårdsbränning ska uppföljning ske enligt Naturvårdsverkets riktlinjer (Naturvårdsverkets rapport 5438).

På platser där naturvårdsbränningar egentligen vore bra men inte kan genomföras, bör andra åtgärder utföras som efterliknar effekten av brand. Sådana åtgärder finns angivna för skötselområdena 1 och 2 nedan.

Skötselområden

Reservatet är indelat i fyra skötselområden utifrån naturtyp och skötselbehov. I vissa fall preciseras skötseln i delområden. Områdena redovisas på skötselkartan, bilaga 3.

Skötselområde 1 – Grandominerad barrblandskog (27,4 hektar)

Beskrivning

Äldre barrblandskog på kalkhaltig mark. Ofta grandominerad men bitvis med inslag av gammal grov tall och asp. Spritt i skogen står gamla spärrgreniga granar och döda enar som vuxit upp under öppnare förhållanden, en präglning av tidigare skogsbete. Såväl magrare som mer friska och bördiga avsnitt har tidigare högst sannolikt varit mer talldominerade. Skogen uppvisar tydliga tecken på kontinuitet, men spår efter tidigare plockhuggning förekommer. Många avsnitt har tydliga naturskogsstrukturer med luckbildning, död ved och naturlig föryngring. Den centrala och östra delen av skötselområdet är klassade som kalkbarrskog vid ovan nämnda flygbildsanalys.

Inom skötselområdet finns även inslag av mindre sumpskogsområden och källpåverkade, blöta skogar [FOTO?]. Dessa partier har en välutvecklad mossflora, med förekomst av vågig sidenmossa [FOTO?]. I källflödena är lövinslaget och mängden död ved större. Längst i öster (i skötselområde 3b) löper ett djupt dike [FOTO?] i nordvästlig riktning. Diket dränerar omgivande skog, vilket påverkar naturvärdena negativt.

Fältskiktet i de övre, torrare partierna består till övervägande del av bärris. Men också här finns mindre avsnitt av kalk i marken; där växer mer krävande örter och marksvampar. Under flera av de äldre granarna finns välutvecklade barrmattor som också utgör ett bra substrat för vissa krävande marksvamparna.

Olika arter av taggsvampar, spindelskivlingar och fingersvampar förekommer spritt. Flera av de krävande arterna bildar mykorrhiza tillsammans med gran och tall.

Markbök av vildsvin förekommer på många ställen, men störningen kan ännu inte räknas som omfattande.

Bevarandemål

Bevarande och gynnande av naturskogsartad barrblandskog med luckighet och inslag av fristående grova tallar och aspar samt sumpskog och källpåverkad skog. Kontinuitet av tall bedöms vara viktig för svampfloran. Mängden död ved tillåts öka genom naturliga processer så att det finns en kontinuerlig tillgång på död ved i olika stadier av förmultning. Förekommande krävande och rödlistade arter som är knutna till kontinuitetsskogen ska ges goda förutsättningar att leva kvar och

Datum
2017-10-31

Beteckning
511-24780-2012

helst öka i området. Marken ska ha en fortsatt ostörd hydrologi, där avvattning inverkan från diken minimeras.

Skötsel

Punktvisa skötselåtgärder vid samtliga äldre tallar, aspar och ädellövträd i hela skötselområdet. Genom röjning, gallring och ringbarkning av gran ska kronorna på de äldre tallar friställas från konkurrerande gran.

I områden där självföryngring av tall förekommer bör uppväxande gran röjas bort. Riktigt små granar kan till och med dras upp med rötterna, för att åstadkomma lättare störning i markskiktet. Små mineraljordsblottor får åstadkommas även på andra sätt.

I stora delar av skötselområdet är den gamla skogen relativt gles, och granarna växer inte in i tallarnas kronor. I sådana partier behöver inte några åtgärder utföras. Även sumpskogspartier, till exempel i sydväst, lämnas utan åtgärd. Uppstår problem med granbarkborreangrepp eller liknande insektsangrepp, som hotar omkringliggande skog, får dessa träd avbarkas eller i sista hand avlägsnas från området.

I vissa mindre, tätare partier med yngre barrskog kan målbilden snabbare nås genom att gallra i bestånden för att skapa bättre betingelser för utveckling av grova exemplar av tall, gran och förekommande lövträd. Förekommande tall bör prioriteras före gran. Fällna träd kan lämnas kvar i bestånden.

I avsnitt där granuppslag eller fältskikt är för tätt för etablering av nya tallar, eller där naturtypen kalktallskog behöver gynnas, kan naturvårdsbränning behövas (se avsnitt om naturvårdsbränning ovan, samt åtgärdsförslag i ÅGP för kalktallskog). Fynd av arter som kan gynnas av sådan brand kan med fördel vara styrande för var bränningar genomförs.

Befintliga diken, synliga på skötselkartan, bör läggas igen eller däckas så att markens naturliga hydrologi återställs. Detta gäller även det djupa diket i öster, som främst ligger inom skötselområde 3b men som påverkar skötselområde 1. Igenläggning eller däckning får inte göras i sådan utsträckning att det får negativ påverkan på marker utanför reservatet. Äldre backdiken runt tidigare åker- och slättermark bör dock bevaras, så att den historiska markanvändningen kan utläsas i landskapet.

Omfattningen av vildsvinens markbok ska hållas under uppsikt. Uppstår oacceptabelt stort slitage på grund av vildsvinen, med negativ påverkan på skyddsvärda arter och övriga naturvärden, behöver ytterligare åtgärder vidtas, till exempel stängsling.

Skötselområde 2 – Talldominerad blandskog (5 hektar)

Beskrivning

Nordvästra delen av reservatet består av mer hållar och höjdparter [FOTO?] än resten av skogen. Här är inslaget av tall betydligt större och det finns inslag av grova och gamla träd. Fältskiktet består mest av renlavar och bärris. I svackor mellan hållarna finns även några mindre skvattramtallmossar.

Datum
2017-10-31

Beteckning
511-24780-2012

Det här är bra biotoper för tjäder, och glesa, betade så kallade tjädertallar finns spridda i reservatet. Järpe trivs i kanterna av de lövuppblandade sumpskogspartierna kring hållmarkerna.

Visst begränsat uppslag av yngre gran finns, särskilt i kantzonerna. På en del av de äldre, senvuxna granarna finns en välutvecklad hänglavsflora. På gamla aspar växer bland annat stor aspticka.

Bevarandemål

Äldre naturskogsartad tallskog med lövinslag. Kontinuitet av gamla, grova och solexponerade tallar och aspar ska eftersträvas, och mängden sådana träd får gärna öka. Mängden död ved tillåts öka genom naturliga processer så att det finns en kontinuerlig tillgång på död ved i olika stadier av förmultning. Förekommande krävande arter som är knutna till tallskogen ska ges goda förutsättningar att leva kvar och helst öka i området.

Skötsel

För att gynna bestånden av tall och lövträd får punktinsatser utföras, till exempel bränning, gallring, röjning och ringbarkning.

I första hand bör bränning väljas som skötselåtgärd. I avsnitt där granuppslag eller fältskikt är för tätt för etablering av nya tallar, eller där naturtypen kalktallskog behöver gynnas, kan markbränder arrangeras (se avsnitt om naturvårdsbränning ovan, samt åtgärdsförslag i ÅGP för kalktallskog). Fynd av arter som gynnas av brand kan med fördel vara styrande för var bränningar genomförs. Rena hållmarker bör inte brännas.

I andra hand görs mekaniska naturvårdsåtgärder, på platser där bränning inte fungerar som metod, eller om bränning inte alls kan genomföras. Uppslag av gran röjs bort, i synnerhet där dessa växer in i kronorna på äldre tallar och lövträd. Även i avsnitt med självföryngrande tall bör konkurrerande gran i möjligaste mån röjas bort. Senvuxna, äldre granar med hänglavsflora och som inte konkurrerar med tallar och lövträd ska helst stå kvar.

Träd som avverkas vid naturvårdsinsatser bör lämnas kvar inom reservatet, men kan vid behov flyttas till lämplig plats för att inte kväva värdefull flora i markskiktet.

Smärre mineraljordsblottor får skapas, i syfte att gynna marksvampar och självföryngring av tall och lövträd. Detta kan ske både som komplement till bränning – ifall man inte genom själva branden lyckas åstadkomma tillräckligt med blottor – och som alternativ till bränning.

Skötselområde 3 – Lövskog på f.d. odlingsmark (cirka 4,9 hektar i tre delområden)

Beskrivning

Inom reservatet finns några mindre delområden med före detta öppen odlingsmark som idag är bevuxna med planterad gran. Dessa marker innehåller också ganska mycket asp och sälg [FOTO?] och i viss mån ädellövträd som lind och lönn. Omgivande äldre skog och förekomst av källflöden ger ett gynnsamt mikroklimat för många kryptogamer och epifytfloran på lövträden är ofta rik.

Datum
2017-10-31

Beteckning
511-24780-2012

Ett av delområdena (3a) utgörs av den södra delen av den tidigare uppodlade Digermyren i nordväst. Lövträden är här medelålders och beståndet är ganska tätt på uppväxande gran. Detta var öppen odlingsmark åtminstone fram till slutet av 50-talet, kanske längre.

Ett annat delområde (3b) finns i anslutning till det djupa diket och den runt den öppna starrmadden längst i öster. Här växer lövträden delvis på torrare moränmark, men med näringsrika jordar som skapar grövre träddimensioner. Här är hassel, ädellövträd och gammal asp mer frekventa. Det djupa diket påverkar dock skogens naturvärden negativt eftersom hydrologin störs. På lövträd nära diket växer bland annat aspfjädermossa [FOTO?].

I sydväst finns en mindre, delvis öppen skogsglänta med lövinslag (3c). Ett relativt stort dike dränerar de fuktiga markerna norr om delområdet.

Bevarandemål

Blandlövskog med stort inslag av asp och visst inslag av sälg, hassel och ädellövträd. Avsaknad av konkurrerande gran kring större lövträd. I möjligaste mån restaurerad hydrologi, så att områdena inte dräneras. Obetydlig påverkan av vildsvin.

Skötsel

Merparten av granen avvecklas. Alla större lövträd frihuggs genom avverkning eller ringbarkning. Vissa granrena partier kommer efter åtgärd att utgöra öppna gläntor i skogen.

Delområdenas (i synnerhet 3b och 3c) hydrologi behöver restaureras genom att diken läggs igen eller däms. Igenläggning eller dämning kan göras i sådan utsträckning att det inte får negativ påverkan på marker utanför reservatet. En möjlighet kan vara rörläggning med övertäckning. Äldre backdiken runt tidigare åker- och slåttermark ska dock bevaras.

Skötselområde 4 – Öppen fuktäng (2,1 hektar)

Beskrivning

I reservatets allra östligaste del finns en starrmad, som bara är i början av en igenväxningsfas med begränsad förekomst av buskvegetation. Högvuxna starrarter och skogssäv dominerar fältskiktet.

Bevarandemål

I första hand öppen, hävdad fuktäng med inslag av kalkgynnad flora och utan igenväxningsvegetation.

I andra hand utveckling mot lövsumpskog.

I möjligaste mån återskapande av en naturlig hydrologi.

Skötsel

Om det ska fortsätta vara öppen mad och fuktäng behövs regelbunden slåtter för att vidmakthålla områdets öppna karaktär med inslag av kalkgynnade fuktängsväxter och en rik insektsfauna. Förslagsvis slås området minst vart tredje år. Eventuell buskvegetation röjs bort.

Om det ska få bli lövsumpskog får trädvegetationen utvecklas fritt. Eventuellt kan marken störas så att lövträden lättare etableras.

Datum
2017-10-31

Beteckning
511-24780-2012

Igenläggning av diket, eller dämning på ett eller flera ställen. En möjlighet kan vara rörläggning med övertäckning. I vilken omfattning dämmen anläggs eller till vilken höjd igenläggningar görs beror på vad som är möjligt utan att åtgärderna ger negativ påverkan på marker utanför reservatet. Information till och diskussion med berörda markägare är därför angeläget.

Åtgärder för friluftslivet

Mål

Reservatet ska vara tillgängligt för allmänheten på allemansrättens villkor, men med de begränsningar som följer av reservatsföreskrifterna. Utöver informationsskyltar och eventuellt en markerad stig planeras inga anordningar för friluftslivet i reservatet. Om möjligt anläggs en parkeringsplats i reservatets närhet. Eventuellt kan flera reservat i närområdet samsas om en sådan parkeringsplats.

Tillgänglighet

Digermyrens naturreservat ligger ganska långt från allfarvägar och nås idag enklast till fots eller cykel via skogsbilvägar som inte är öppna för allmän motorfordonstrafik.

En markerad stig bör anläggas som en rundslinga i reservatet. Stigen kan gärna få passera genom eller intill de olika naturtyper som finns. Pedagogiska informationsskyltar om naturen får sättas upp längs stigen. Om förslitningsskador uppkommer på känslig mark till följd av besök i området får marken skyddas genom till exempel bygge av spänger.

Man bör utreda möjligheten att binda ihop flera av skogsreservaten norr och väster om sjön Bornan med ett stigsystem. Ett sådant skulle kunna ge fina längre naturvandringar i äldre skog.

Informationsskyltar samt utmärkning av reservatets gränser

Information om reservatet och dess föreskrifter ska finnas på informationsskyltar som framställs enligt Naturvårdsverkets riktlinjer. Sådana skyltar ska sättas upp på lämpliga platser vid reservatets gränser eller i anslutning till reservatet. Förslag på placering finns på skötselkartan, bilaga 3. En informationstavla bör sitta vid Kåtorps-Pellemossen-vägen på den plats sydväst om reservatet, där en virkesväg leder in mot reservatet. Ytterligare en tavla bör sitta där virkesvägen når fram till reservatsgränsen.

Reservatets gränser ska märkas ut enligt Naturvårdsverkets riktlinjer.

Parkeringsplats

En besöksparkering bör anläggas någonstans i anslutning till den gamla bruksvägen som leder från Kåtorp till Pellemossen, se bilaga 3. En förutsättning är att vägen dit kan öppnas för besökare.

Datum
2017-10-31

Beteckning
511-24780-2012

Vägvisning till naturreservatet

Vägvisning till reservatet bör sättas upp vid väg 1100, Häverövägen, under förutsättning att anläggande av parkeringsplats kommer till stånd.

Jakt

Jakt bedrivs av jakträttsinnehavarna enligt gällande jaktlagstiftning, men med följande begränsningar enligt reservatsföreskrifterna:

- Jakt på skogshöns är inte tillåten i reservatet.
- Vildsvin får inte utfordras.
- Vid uttransport av fällt hjortdjur eller vildsvin får inte tyngre fordon än terrängskoter (enligt lagen om vägtrafikdefinitioner 2001:559) användas för körning i terräng. Exempel på terrängskoter är fyrhjulig terrängmotorcykel. Uttransporten ska göras så att större skador på mark och vegetation undviks. Slitage i liten skala kan dock vara en positiv störning för exempelvis flera arter av krävande marksvampar.
- Upphuggning av nya sikt- eller skjutgator är inte tillåtet. Underhåll (siktröjning m.m.) av befintliga jaktpass får göras i enlighet med reservatsbeslutet. Uppförande av permanenta skjuttorn på nya platser är inte tillåtet enligt reservatsföreskrifterna. Mobila skjuttorn, skjutlavar och liknande får sättas upp. Dessa ska dock plockas bort efter avslutad jakt.

Reservatsförvaltning och tillsyn

Länsstyrelsen i Stockholms län är förvaltare av reservatet. Det innebär ett övergripande ansvar för att syftet med reservatet uppnås och omfattar ansvar för bland annat naturvårdsåtgärder, informationstavlor och annan skyltning, samt kontakt med markägare och andra berörda.

Länsstyrelsen är tillsynsmyndighet enligt miljöbalken. Området kan övervakas av Länsstyrelsen eller av en särskilt anlitad naturbevakare. Anteckningar om tillsyn och övrig naturvårdsförvaltning ska kontinuerligt föras av Länsstyrelsen eller uppdragstagaren.

Naturvårdsförvaltningens ekonomi

Finansiering av naturvårdsförvaltningen sker genom Naturvårdsverkets anslag för skötsel av naturvårdsobjekt m.m. Förvaltningskostnaderna utgörs av gränsmarkering, informationsskytning, anläggande och underhåll av markerad stig, naturvårdsåtgärder, övervakning samt dokumentation och uppföljning.

Dokumentation och uppföljning

Befintlig dokumentation

Skogen är dokumenterad från beståndssynpunkt i de värderingar och beskrivningar som gjordes inför avtal om inträngsersättning. Vid Skogsstyrelsens inventeringar har en stor nyckelbiotop (26,4 ha) avgränsats, som upptar merparten

Datum
2017-10-31Beteckning
511-24780-2012

av reservatet. Härvid har enstaka artfynd dokumenterats. Därutöver har mykologerna Mikael Krikorev och Birgitta Wasstorp samt biolog Kristoffer Stighäll dokumenterat områdets svamp- och kärlväxtflora.

Kommande dokumentation

Reservatet bör dokumenteras ytterligare för att öka kunskapen om områdets naturvärden. Artinventeringar bör i första hand inriktas på insekter och jordstjärnor, samt på fortsatt kartläggning av mykorrhizabildande storsvampar, i synnerhet sådana som berörs av nationella åtgärdsprogram. Vissa artfynd kan till exempel bli styrande för var i reservatet man sätter in en del av de skötselåtgärder som är föreslagna i denna plan. Undersökningar i syfte att dokumentera reservatsområdet eller skapa underlag för skötselåtgärder får ske utan hinder av reservatsföreskrifter. Exempelvis kan växter och djur behöva samlas in för artbestämning.

Uppföljning av naturvärdena och skogstillståndet kan på sikt leda till att ytterligare skötselåtgärder blir aktuella, med syfte att bibehålla och utveckla reservatets naturvärden. Skötselplanen får i så fall ses över eller kompletteras.

Uppföljning av genomförda skötselåtgärder

Länsstyrelsen ansvarar för dokumentation och uppföljning av genomförda skötselåtgärder. En uppföljning av förändringar i naturtillståndet och naturvärdena som följd av de naturliga förloppen bör göras om cirka 15-20 år för att då bedöma behovet av en revidering av skötselplanen.

Uppföljning av bevarandemål

Länsstyrelsen ansvarar för att uppföljning av bevarandemål genomförs. Uppföljning och utvärdering ska göras i enlighet med Naturvårdsverkets riktlinjer för uppföljning av skyddade områden. Länsstyrelsen kan efter skötselplanens fastställande komplettera med parametrar och mätmetoder för att följa upp och utvärdera uppsatta bevarandemål.

Sammanfattning och prioritering av planerade skötselåtgärder

Denna tabell utgör underlag och stöd för förvaltaren vid planering av åtgärder i Digermyrens naturreservat.

| Skötselåtgärd m.m. | Tidpunkt | Plats | Prioritet |
|---|---|---|-----------|
| Gränsmarkering | Inom 1 år efter beslut | Enligt beslutskarta | 1 |
| Informationsskylt | Inom 2 år efter beslut | Se skötselkarta, bilaga 3 | 1 |
| Ljusskapande åtgärder runt gamla tallar och aspar | Inom 2 år efter beslut, samt därefter vid behov | Skötselområdena 1 och 2 | 2 |
| Röjning av uppväxande gran, skapande av markblottor och eventuellt små naturvårdsbränningar | Inom 2 år efter beslut, samt återkommande vid behov | Utvalda platser i skötselområdena 1 och 2 | 2 |
| Naturvårdsbränning | Inom 5 år efter beslut | Utvalda avsnitt av | 2 |

Datum
2017-10-31Beteckning
511-24780-2012

| | | | |
|--|---|----------------------------------|---|
| | | skötselområdena 1 och 2 | |
| Igenläggning eller dämning av diken | Inom 3 år efter beslut | Skötselområde 3b och 3 c. | 2 |
| Anläggande av p-plats (såvida vägen kan göras tillgänglig och avtal med berörda markägare kan träffas) | Inom 5 år efter beslut | Lämplig plats utanför reservatet | 2 |
| Vägvisning | Inom 5 år efter beslut, under förutsättning att p-plats har anlagts | Från väg 1100. | 3 |

3. Källförteckning

ArtDatabanken 2015. Rödlistade arter i Sverige 2015. ArtDatabanken SLU.

Artportalen, <https://www.artportalen.se/>

Lantmäteriet, historiska kartor:

Storskifte 1782, akt 01-HÄV-21.

Häradsekonomska kartan, 1901-06: Skebo J112-93-22.

Ekonomiska kartan 1953: Pellemossen J133-12J1c54.

Kers, L.E. 1977. *Inventering av botaniskt värdefulla områden i Stockholms län*. Länsstyrelsen i Stockholms län, Rapport 1977 nr. 2.

Länsstyrelsen 2007, *Strategi för formellt skydd av skog i Stockholms län*.

Naturvårdsverket 2005. *Vägledning för brand och bränning i skyddad skog*. Naturvårdsverket, Rapport 5438.

Nitare, J. (red.) 2000. *Signalarter – indikatorer på skyddsvärd skog. Flora över kryptogamer*. Skogsstyrelsen, Jönköping (3:e upplagan 2005).

Nitare, J. 2004. *Kalkbarrskogar och andra örtrika barrskogar i Sverige. Kriterier för naturvärdesbedömning, skydd och skötsel*. (Opublicerat utkast till rapport).

Nitare, J. 2006. *Åtgärdsprogram för bevarande av rödlistade fjälltaggsvampar (Sarcodon)*. Naturvårdsverket, Rapport 5609.

Nitare, J. 2009. *Åtgärdsprogram för kalktallskogar 2009-2013*. Naturvårdsverket, Rapport 5967.

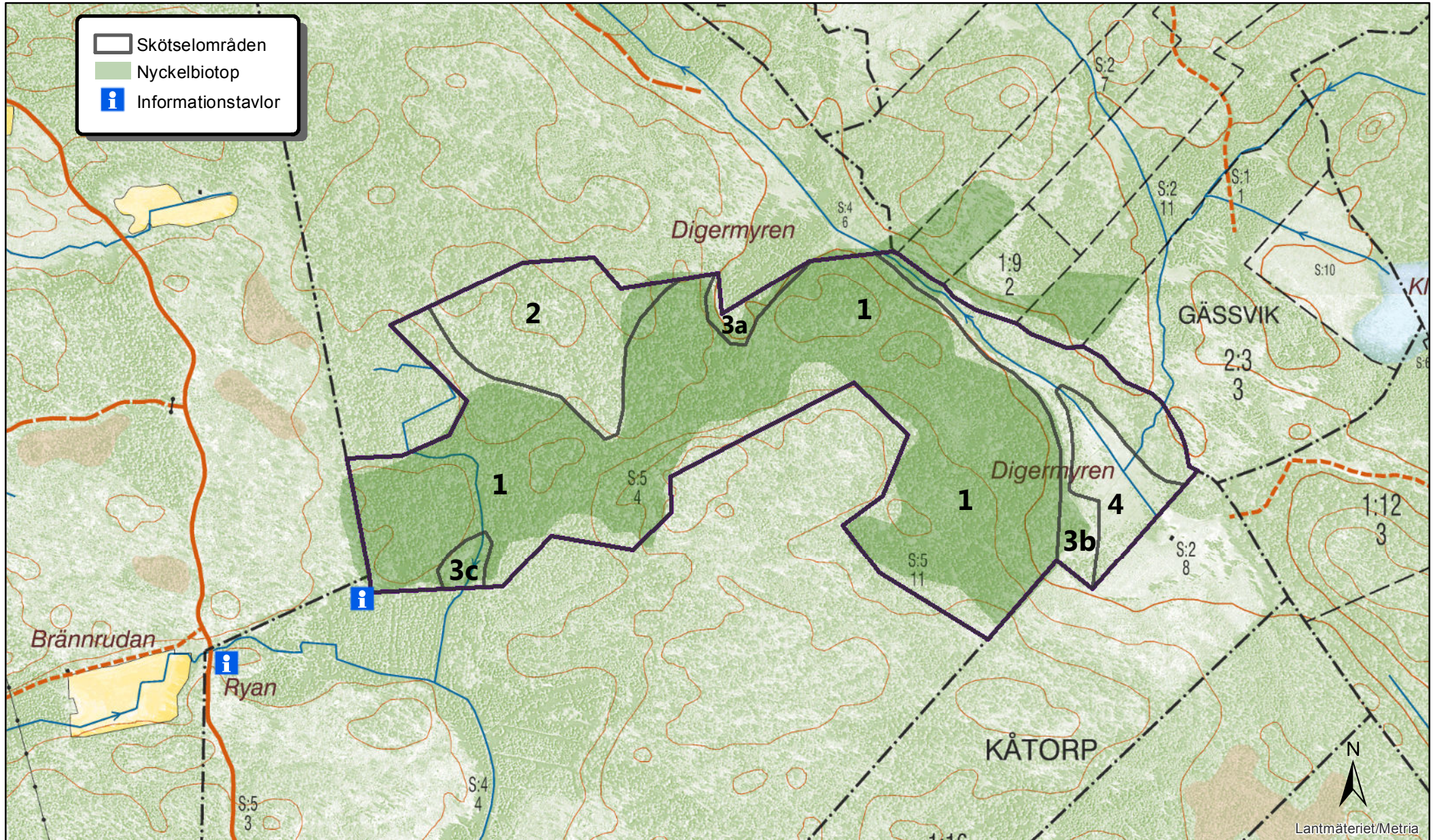
Persson, C., 1990. *Beskrivning till jordartskartan Grisslehamn SV*. SGU, Uppsala.

Skogsstyrelsen, 1996. *Nyckelbiotopsinventering*.

Sveriges geologiska undersökning, SGU. *Jordartskartan, digitalt material*.

4. Bilagor

3. Skötselkarta med skötselområden m.m.



Hur man överklagar hos regeringen, Miljö- och energidepartementet

Var ska beslutet överklagas

Länsstyrelsens beslut kan skriftligen överklagas till **regeringen, Miljö- och energidepartementet**.

Hur man utformar sitt överklagande m.m.

I skrivelsen ska du

- tala om vilket beslut du överklagar, t.ex. genom att ange ärendets nummer (diarienumret)
- redogöra för hur du anser att beslutet ska ändras.

Du bör också redogöra för varför du anser att Länsstyrelsens beslut är felaktigt.

Du kan givetvis anlita ombud att sköta överklagandet åt dig.

Behöver du veta mer om hur du ska gå till väga, så ring eller skriv till Länsstyrelsen.

Övriga handlingar

Om du har handlingar eller annat som du anser stöder din ståndpunkt, så bör du skicka med det.

Var inlämnas överklagandet

Din skrivelse ska inlämnas/skickas **till Länsstyrelsen** och inte till regeringen, Miljö- och energidepartementet.

Tid för överklagande

Länsstyrelsen måste ha fått din skrivelse **inom tre veckor** från den dag **beslutet kungjorts i ortstidning***, annars kan ditt överklagande inte tas upp.

Underteckna överklagandet

Din skrivelse ska undertecknas och namnteckningen förtydligas. Uppge också postadress och telefonnummer.

| | | |
|------------|-------------------|------------|
| * Införd i | Dagens Nyheter | 2017-11-08 |
| | Svenska Dagbladet | 2017-11-08 |
| | Norrtelje Tidning | 2017-11-08 |

Regeringen har antagit 16 miljö kvalitetsmål som definierar det miljö tillstånd som Sveriges miljö arbete ska sikta mot. Målen ska nås inom en generation, det vill säga till år 2020 och år 2050 då det gäller klimatmålet.



Att bilda detta naturreservat bidrar till att uppfylla tre miljö kvalitetsmål



Begränsad klimatpåverkan



Frisk luft



Bara naturlig försurning



Giftfri miljö



Skyddande ozonskikt



Säker strålmiljö



Ingen övergödning



Levande sjöar och vattendrag



Grundvatten av god kvalitet



Hav i balans samt levande kust och skärgård



Myrlande våtmarker



Levande skogar



Ett rikt odlingslandskap



Storslagen fjällmiljö



God bebyggd miljö



Ett rikt växt- och djurliv

Kontakt

Mer information kan du få av
Länsstyrelsens enhet för naturvård.
Tfn: 010-223 10 00.
Beslutet finns också att läsa på vår
webbplats,
www.lansstyrelsen.se/stockholm.

Adress

Länsstyrelsen i Stockholms län
Box 22067
104 22 Stockholm
Besöksadress: Regeringsgatan 66