



BESLUT OM BILDANDE AV BRÄNNTORPETS NATURRESERVAT, NORRTÄLJE KOMMUN

(3 bilagor)

Administrativa uppgifter om naturreservatet

Namn	Bränntorpets naturreservat
RegDosID	2014207
Kommun	Norrtälje
Socken	Edsbro
Naturgeografisk region	Region 24, Svealands sprickdalsterräng
Karta och läge	Fastighetskartan 11889, terrängkartan 11 I NO. Reservatet ligger cirka 20 km nordväst om Norrtälje.
Fastighet	Del av Smara 1:2 och Smara 1:3
Markägare	Enskild
Area	Cirka 28,8 ha varav 28,2 ha produktiv skogsmark
Reservatsförvaltare	Länsstyrelsen

BESLUT

Med stöd av 7 kap. 4 § miljöbalken beslutar Länsstyrelsen att förklara det område som avgränsats på bifogad karta, bilaga 1, som naturreservat.

Reservatets namn ska vara *Bränntorpets naturreservat*.

Syftet med reservatet ska vara att bevara ett för naturvården värdefullt skogsområde med dess skyddsvärda växt- och djurliv. Den biologiska mångfalden knuten till kalkpåverkade örtrika granskogar och sumpskogar ska bevaras.



BESLUT

Datum
2009-05-29

Beteckning
511-2007-75559
0188-02-078

Syftet uppnås genom att:

- Områdets skogsmarker med dess skyddsvärda växt- och djurliv undantas från skogsbruksåtgärder,
- området inte utsätts för ingrepp som påverkar hydrologin.

Prioriterade bevarandevärden

- Den kalkpåverkade barrskogen.
- Sumpskogsmiljön med rörligt markvatten.

Reservatsföreskrifter

För att tillgodose syftet med reservatet beslutar Länsstyrelsen med stöd av 7 kap. 5, 6 och 30 §§ miljöbalken och 22 § i förordningen (1998:1252) om områdesskydd enligt miljöbalken m.m. att nedan angivna föreskrifter ska gälla i reservatet.

A. Föreskrifter med stöd av 7 kap. 5 § miljöbalken om inskränkningar i rätten att använda mark och vattenområde

Utöver föreskrifter och förbud i lagar och andra författningar är det förbjudet att

1. avverka eller skada träd och buskar eller utföra annan skoglig åtgärd,
2. ta bort eller upparbeta dött träd eller vindfälle,
3. gräva, spränga, schakta, dika, utfylla, tippa eller utföra annan markbearbetning,
4. framföra motordrivet fordon annat än terrängskoter eller traktor i samband med uttransport av fällt högvilt,
5. anlägga väg eller parkeringsplats,
6. uppföra byggnad, torn, mast eller annan anläggning eller anordna upplag,
7. dra fram mark- eller luftledning,
8. kalka, använda kemiska bekämpningsmedel eller gödselmedel,
9. införa för området främmande växt- eller djurart,
10. sätta upp skylt, plakat, affisch eller liknande anordning,
11. utan Länsstyrelsens tillstånd anlägga stig.



BESLUT

Datum
2009-05-29

Beteckning
511-2007-75559
0188-02-078

B. Föreskrifter med stöd av 7 kap. 6 § miljöbalken om skyldighet att tåla visst intrång

Markägare, arrendator och annan innehavare av särskild rätt till marken förpliktigas tåla att följande anordningar utförs och åtgärder vidtas för att tillgodose syftet med reservatet:

1. utmärkning av reservatets gränser samt uppsättning av reservatsskyltar och övriga upplysningsskyltar,
2. naturvårdande röjning eller gallring enligt bifogad skötselplan. Eventuella intäkter från avverkat virke tillfaller förvaltaren,
3. undersökningar av växt- och djurlivet och övriga naturförhållanden i reservatet.

C. Ordningsföreskrifter med stöd av 7 kap. 30 § miljöbalken

Utöver föreskrifter och förbud i lagar och andra författningar är det för allmänheten förbjudet att

1. gräva, hacka, borra, måla, spränga eller på annat sätt skada berg, jord eller sten,
2. bryta kvistar, fälla eller på annat sätt skada levande eller döda träd och buskar eller gräva upp växter,
3. tälta mer än två dygn i följd.

Föreskrifterna under A och C ska inte utgöra hinder för reservatsförvaltaren att utföra de åtgärder som behövs för reservatets skötsel enligt bifogad skötselplan.

Föreskrifternas ikraftträdande

Föreskrifterna träder i kraft tre veckor efter den dag då författningen utkom från trycket i länets författningssamling.

Skötsel och förvaltning

Med stöd av 3 § förordningen om områdesskydd enligt miljöbalken m.m. fastställer Länsstyrelsen bifogad skötselplan (bilaga 2) med mål, riktlinjer och åtgärder för reservatets skötsel och förvaltning.

I enlighet med 2 § förordningen om områdesskydd enligt miljöbalken m.m. är



BESLUT

Datum
2009-05-29

Beteckning
511-2007-75559
0188-02-078

Länsstyrelsen i Stockholms län förvaltare i naturvårdshänseende för naturreservatet.

Upplysningar

I reservatet gäller också en rad andra bestämmelser till skydd för naturmiljön. Bland dessa kan nämnas följande:

- Bestämmelserna i 16 § lagen (2007:1150) om tillsyn över hundar och katter om att hundar under tiden 1 mars - 20 augusti inte får löpa lösa i marker där det finns vilt. Under den övriga tiden av året skall hundar hållas under sådan tillsyn att de hindras från att driva eller förfölja vilt, när de inte används vid jakt.
- Terrängkörningsförbudet i terrängkörningslagen (1975:1313).
- Fridlysningsbestämmelserna. Alla vilda fåglar och däggdjur samt deras ägg, ungar och bon är fredade enligt jaktlagen. Vissa andra växt- och djurarter är fridlysta enligt 8 kap. miljöbalken och artskyddsförordningen (2007:845).
- Förbudet mot nedskräpning enligt 15 kap. 30 § i miljöbalken.

SKÄLEN FÖR LÄNSSTYRELSENS BESLUT

Beskrivning av området

Bränntorpets naturreservat utgörs av barnnaturskog, kalkbarrskog och lövskog i två närliggande delområden skiljda av åkermark. Merparten av området är grandominerat men inslag av asp, björk och tall förekommer. Skogen har få spår av sentida skogsbruksåtgärder, är flerskiktad och har träd av varierande ålder. Död ved förekommer spritt i området både som lågor och stående döda träd.

I området finns partier med sumpskog och fuktstråk med inslag av glasbjörk och klibbal. Dessa har i stor utsträckning välutvecklade socklar och hydrologin i sumpskogarna är förhållandevis opåverkad. Vissa delar är lövträdsdominerade. Påfallande är också förekomsten av enstaka askar och ekar i området. I området finns också talldominerade hållmarker där det förekommer senvuxen gran med riklig påväxt av hänslavar. I den södra delen finns ett område dominerat av asp på blockrik mark. Delar av skogen utgörs av kalkbarrskog med ett örtrikt fältskikt karaktäriserat av arter som *blåsippa*, *skogsknipprot* och *vårärt*. Bland särskilt intressanta arter noterade från området kan nämnas *stor aspticka* (NT), *aspgelélav*, *duvspindling* (VU), *grön sköldmossa*, *koppartaggschamp* (VU), *korallblylav*, *violgubbe* (VU) och *västlig njurlav* (NT). *Violgubbe* omfattas av ett åtgärdsprogram för hotade arter. Förkortningarna inom parentes redovisar hotkategori.



BESLUT

Datum
2009-05-29

Beteckning
511-2007-75559
0188-02-078

Ärendets beredning

Områdets naturvärden uppmärksammades i samband med bland annat nyckelbiotopsinventeringen. Skogsstyrelsen tog 2007 kontakt med Länsstyrelsen i frågan om ett eventuellt skydd av området då delar av det anmälts för slutavverkning. Förhandlingar inleddes med markägaren och en överenskommelse om intrångsersättning träffades under 2008.

Samråd

Förslaget till naturreservat har sänts på samråd till markägaren, övriga sakägare och myndigheter. Yttrande har inkommit från Norrtälje kommun, SGU och Skogsstyrelsen vilka tillstyrker förslaget till naturreservat. Norrtälje kommun skriver i sitt yttrande att den historiska markanvändningen i området varit utmarksbete och menar att detta är ett av skälen till områdets höga naturvärden. Kommunen anser att frågan om ett framtida bete i reservatet bör tas upp i skötselplanen. Länsstyrelsen är väl medveten om det tidigare utmarksbetets betydelse för de naturvärden som idag återfinns i reservatsområdet och anser att ett återinförande av bete med nötkreatur skulle kunna vara en lämplig skötselåtgärd. Skötselplanen har kompletterats med en diskussion kring detta.

Länsstyrelsens bedömning

Bakgrund

Det avgränsade området utgörs till stor del av kalkbarrskog och i mindre omfattning av lövsuccessioner. Artfynden i området bekräftar naturvärdena. Området är lokal för den rödlistade svampen *violgubbe*, och som sådan skyddsvärd i sig. Skogen är rik på strukturer som indikerar höga naturvärden. Delar av området utgörs av registrerade nyckelbiotoper och naturvärden. Även de delar av området som inte är registrerade i nyckelbiotopsinventeringen bedöms ha höga naturvärden vilket innebär att praktiskt taget hela det avgränsade området bedöms vara värdekärna.

Stockholms läns skogsstrategi

Bränntorpet ingår i Erkens värdestrakt enligt *Strategi för formellt skydd av skog i Stockholms län*. Värdestrakten är en utpräglad kalkbarrskogstrakt där mycket av den skyddsvärda skogsmarken består av kalkrika barrblandskogar, barrsumpskogor och lövblandade barrskogor.

Förenlighet med översiktsplanen

Länsstyrelsen bedömer att bildandet av Bränntorpets naturreservat är förenligt med kommunens översiktsplan, antagen 2004. I översiktsplanen anges bildandet av naturreservat, biotopskyddsområden och naturvårdsavtal som strategier för att skydda de skogliga nyckelbiotopernas naturvärden.

Hushållning med mark- och vattenområden



BESLUT

Datum
2009-05-29

Beteckning
511-2007-75559
0188-02-078

Länsstyrelsen bedömer att ett naturreservat i det aktuella området är väl förenligt med hushållningsbestämmelserna i miljöbalken.

Intresseprövning

Länsstyrelsen finner vid en vägning mellan enskilda och allmänna intressen i enlighet med 7 kap. 25 § miljöbalken att det för att skydda och bevara ovanstående naturvärden finns skäl att besluta om att bilda ett naturreservat i området, att förordna om föreskrifter för att skydda området samt att fastställa en skötselplan. För att uppnå det starka skydd som behövs för områdets naturvärden bör föreskrifterna bland annat omfatta förbud mot såväl exploateringsföretag som skogsbruk.

Miljökvalitetsmål

Reservatsbildningen bidrar till att uppfylla miljökvalitetsmålet *Levande skogar* genom att skyddsvärd skogsmark undantas från skogsproduktionen samt bidrar också till att uppfylla miljömålet *Ett rikt växt- och djurliv*.

HUR MAN ÖVERKLAGAR

Detta beslut kan överklagas hos regeringen, Miljödepartementet, se bilaga 3.

Beslut i detta ärende har fattats av länsöverdirektör Stig Orustfjord. Vid ärendets slutliga handläggning har deltagit naturvårdschef Anders Nylén, länsantikvarie Mats Jonsäter, lantbruksdirektör Ulrika Geber, planchef Inger Holmqvist, länsassessor Kristina Heide samt miljöhandläggare Björn-Axel Beier, den sistnämnde föredragande.

Stig Orustfjord

Björn-Axel Beier

Bilagor

1. Beslutskarta
2. Skötselplan
3. Hur man överklagar (Biläggs slutligt beslut)



BESLUT

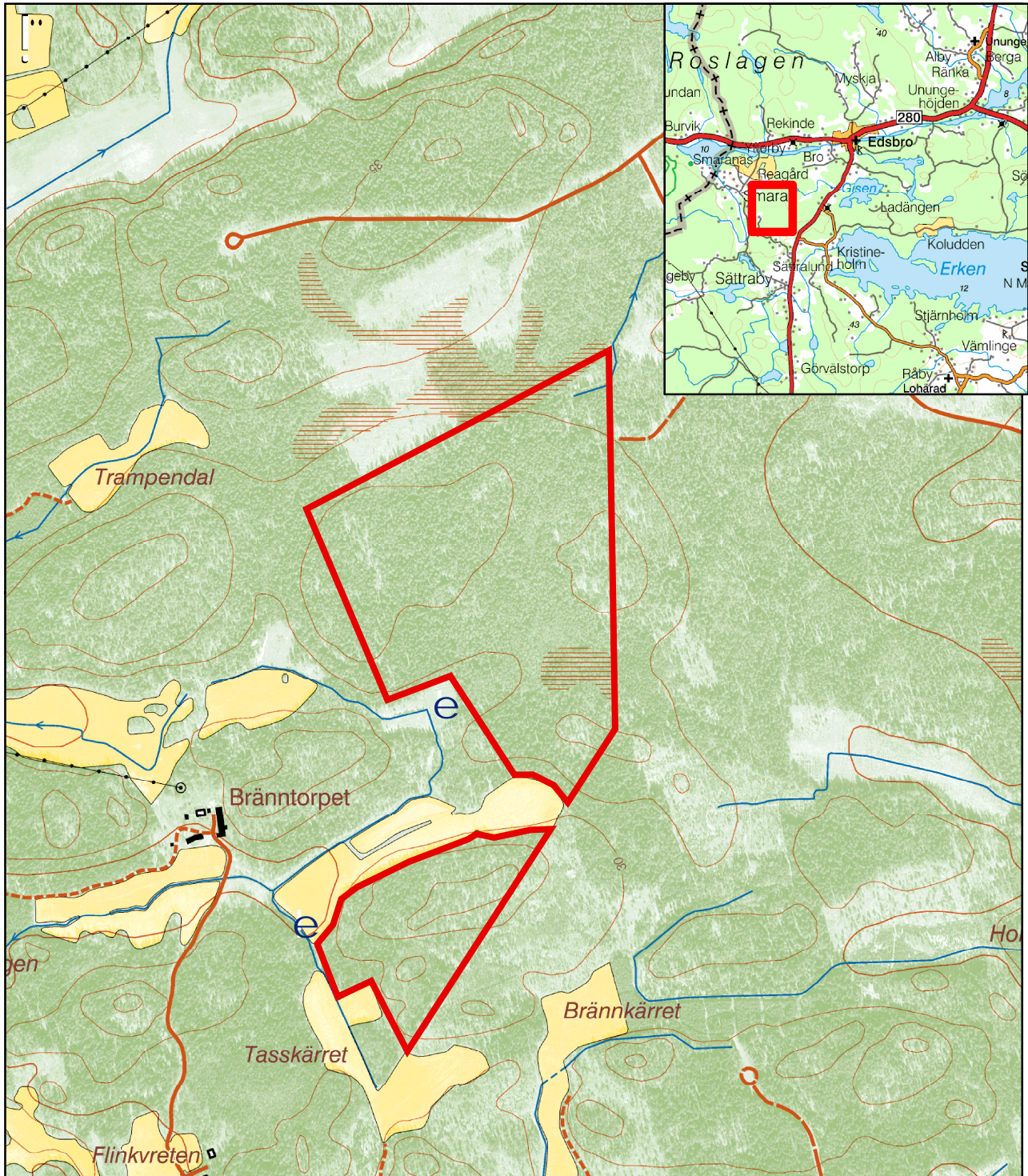
Datum
2009-05-29

Beteckning
511-2007-75559
0188-02-078

Sändlistan är borttagen i denna version
eftersom den innehåller personuppgifter.

Kungörelse

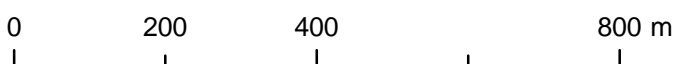
Beslutet kungörs i ortstidning och Stockholms läns författningssamling.



Bakgrundskarta © Lantmäteriet, 2008. Ur Geografiska Sverigedata, 106-2004/188-AB

 Plats för informationstavla

Originalets skala: 1:10 000



Datum
2009-05-29

Beteckning
511-2007-75559
0188-02-078

Skötselplan för Bränntorpets naturreservat i Norrtälje kommun

Inledning

Denna skötselplan har utarbetats av Länsstyrelsen i Stockholms län inför bildandet av Bränntorpets naturreservat. Skötselplanen, som är en bilaga till reservatsbeslutet, fastställdes samtidigt som reservatet bildades. Naturreservatets syfte, reservatsföreskrifter samt grunden för reservatet återfinns i reservatsbeslutet.

1. Beskrivning av reservatet

1.1 Översikt

Bränntorpets naturreservat består av barnaturskog, kalkbarrskog och lövskog. Merparten av området är grandominerat men inslag av *asp*, *björk* och *tall* förekommer. Skogen har få spår av sentida skogsbruksåtgärder, är flerskiktad och har träd av varierande ålder. Död ved förekommer spritt i området både som lågor och stående döda träd. I området finns partier med sumpskog med relativt opåverkad hydrologi. Ett mindre bestånd i den södra delen av området domineras av *asp* på blockrik mark. Den del av området som utgörs av kalkbarrskog karaktäriseras av ett örtrikt fältskikt med arter som *blåsippa*, *skogsknipprot*, *sårläka* och *vårärt*. I området finns även de rödlistade arterna *duvspindling*, *koppartaggsvamp*, *streckvaxskivling*, *svartfjällig musseron* och *violgubbe*. Skogsstyrelsen har uppmärksammat delar av området i sin nyckelbiotopsinventering. Huvuddelen av reservatet utgörs av ur naturvårdssynpunkt värdefull skog, så kallad värdekärna.

1.2 Läge

Naturreservatet ligger cirka 20 km nordväst Norrtälje och cirka 70 km nordnordväst Stockholm. Reservatet ligger drygt 3 km väster om sjön Erken och cirka 2 km väster om länsväg 280.

1.3 Naturtyper

Naturreservatets areal har indelats i följande naturtyper (hektar) enligt KNAS (Kontinuerlig naturtypskartering av skyddad natur):

Granskog	14,2
Barrblandskog	4,4
Tallskog	4,0
Lövblandad barrskog	3,7

Datum
2009-05-29

Beteckning
511-2007-75559
0188-02-078

Barrsumpskog	1
Triviallövskog	0,9
Annan öppen mark	0,6
Total areal	28,8

1.4 Områdets avgränsning

Den föreslagna avgränsningen baserar sig på beståndsgränser som har noterats vid fältbesök 2007. Det avgränsade området består av skogsmark och utgörs av två närliggande delområden skiljda av åkermark. Delar av reservatsområdet är registrerade nyckelbiotoper och naturvärden som avgränsades i samband med nyckelbiotopsinventeringen 1995.

1.5 Geologi och topografi

Huvuddelen av reservatet ligger på cirka 30 till 35 meter över havet. Den högsta punkten är belägen på cirka 40 meters höjd. Berggrunden utgörs i huvudsak av graniter. Hällmarkspartier med berg i dagen förekommer på några platser i båda delområdena. Sandig morän är den dominerande jordarten. Moränens lerhalt är i huvudsak endast några procent. Inslaget av ordovicisk kalksten uppgår till cirka 5 procent som mest. Förekomsten av organiska jordarter är påtaglig i det norra delområdet. Några små partier med glaciärra förekommer i båda delområdena. I den södra delen av det norra delområdet finns ett mycket stort flyttblock.

1.6 Tidigare markanvändning

Den äldsta kända dokumentation av markanvändningen i området är från år 1730 (A22-12:1). Skälet till att delar av området karterades vid denna tidpunkt var en tvist mellan byarna Smara och Väster Sättra om till vilken by Bränntorpet skulle höra. Av kartan framgår att Bränntorpet då benämndes Smaratorpen och att ytterligare två backstugor (torp) fanns söder om den plats där Bränntorpet är beläget idag. Ett av dessa torp var nyuppsatt vid denna tidpunkt. Kartan redovisar skogen som ”medelmåttig fång skog”. Flera större svedjor finns också angivna på kartan. Närheten till Edsbro masugn som togs i drift i slutet på 1600-talet innebar att skogen i området vid denna tid troligen nyttjades för en mer omfattande produktion av träkol. Förekomsten av flera torp och svedjor i området har förmodligen ett samband med den stora efterfrågan på kol som etableringen av masugnen innebar. Masugnen användes sista gången 1919.

År 1849 påbörjades laga skifte (01-EDS-69). Kartläggningen från denna tid redovisar det aktuella området som i huvudsak skogsmark men med inslag av ”betesmarker”, ”bergmarker” och ”mosse”. Delar av skogen beskrevs såsom ”sämre skogsmark”. Bränntorpet bestod av två gårdar vid denna tid. Inga backstugor fanns öster om Bränntorpet men i sydväst fanns åtminstone två torp vid denna tid. Den del av laga skifteskartan från 1857 (A22-3:18) över dåvarande Broby (Bro idag) som gränsar mot reservatets östra del, redovisar det större

Datum
2009-05-29

Beteckning
511-2007-75559
0188-02-078

våtmarksområdet i reservatet som alkärr. Flera ängslador fanns även redovisade i denna del av Brobys ägor.

Enligt den häradsekonomiska kartan från tiden kring sekelskiftet 1900 utgörs området i huvudsak av barrskog, men inslag av lövträd redovisas också. Den södra delen av reservatets norra delområde är redovisad som våtmark med lövträd (delvis redovisad som alskog 1857). Detta område är idag kalkbarrskog. Den ekonomiska kartan från 1950-talet redovisar båda delområdena som skogsmark.

Den uppodling av mark i reservatets allra nordligaste del som efterlämnat tydliga spår i form av bland annat diken var begränsad och omfattade en areal mindre än en hektar. När denna uppodling genomfördes har inte kunnat fastställas utifrån tillgängliga kartor men troligt är att den skedde under den första hälften av 1900-talet (efter att häradskartan framställdes).

I reservatet har att döma av skifteskartan från 1857 förmodligen ett visst ängsbruk förekommit under åtminstone 1800-talet. Det historiska kartmaterialet ger dock ingen information om vilken omfattning detta bruk har haft. Under den senare hälften av 1900-talet har området troligen brukats genom plockhuggning innebärande att exempelvis vindfällerna och enstaka träd tagits till ved. Frånvaron av större mängder lågor och annan död ved samt förekomsten av körspår genom området vittnar om denna form av skogsbruk. Under 1900-talet har skogen sannolikt fortlöpande slutit sig alltmer på grund av att utmarksbetet upphört och att skogsbruket minskat i intensitet. Trädkontinuiteten i området bedöms vara lång.

1.7 Vegetation

Huvuddelen av området utgörs av äldre barrskog. En del partier har karaktär av kalkbarrskog. Granen är dominerande i trädkiktet över stora delar av området. Inslaget av lövträd är dock ganska stort i vissa delar av området. Trädslagsfördelningen har uppgivits (Beskrivning och värdering av Smara 2007) till 59% gran, 23% tall, 13% björk och 5% andra lövträd. Knappt 25 ha motsvarande drygt 80% av reservatet består av skog äldre än 100 år.

Skogen är flerskiktad och hyser träd av varierande ålder. Död ved förekommer spritt i området både som lågor och stående döda träd. I området finns flera mindre sumpskogar och fuktstråk där granskogen har inslag av glasbjörk och klibbal. Enstaka ask och ek förekommer. Sumpskogarna hyser ofta träd med välutvecklade socklar. I området finns också några mindre hällmarker där man bland annat finner senvuxen gran med riklig påväxt av hänglavar. Ett mindre bestånd i den södra delen av området domineras av asp på blockrik mark.

Datum
2009-05-29Beteckning
511-2007-75559
0188-02-078

1.8 Flora och fauna

Området är inte systematiskt inventerat vilket innebär att uppgifter om floran och faunan är ofullständig. Viss kunskap finns dock om svamp- och kärlväxtfloran och intressanta arter som noterats från området åren 2007-2008 redovisas nedan.

Svampar	vetenskapligt namn	Hotkategori
Anisspindling	<i>Cortinarius odorifer</i>	
Bitterspindling	<i>Cortinarius infractus</i>	
Diskvaxskivling	<i>Hygrophorus discoideus</i>	
Duvsjindling	<i>Cortinarius caesiocanescens</i>	VU
Fjällig taggsvamp	<i>Sarcodon imbricatus</i>	
Flattoppad klubbsvamp	<i>Clavariadelphus truncatus</i>	NT
Koppartaggsvamp	<i>Sarcodon lundellii</i>	VU
Mandelrisk	<i>Lactarius volemus</i>	
Motaggsvamp	<i>Sarcodon squamosus</i>	
Odörspindling	<i>Cortinarius mussivus</i>	NT
Olivspindling	<i>Cortinarius venetus</i>	NT
Orange taggsvamp	<i>Hydnellum aurantiacum</i>	
Ramaria subg. Ramaria	<i>Korallfingersvampar</i>	
Rödgul trumpetsvamp	<i>Cantharellus lutescens</i>	
Skarp dropptaggsvamp	<i>Hydnellum peckii</i>	
Stor aspticka	<i>Phellinus populicola</i>	NT
Streckvaxskivling	<i>Hygrophorus atramentosus</i>	VU
Svartfjällig musseron	<i>Tricholoma atosquamosum</i>	VU
Svavelrisk	<i>Lactarius scrobiculatus</i>	
Violgubbe	<i>Gomphus clavatus</i>	VU
Violsjindling	<i>Cortinarius violaceus</i>	
Zonkamskivling	<i>Amanita battarae</i>	
Lavar		
Aspgelélav	<i>Collema subnigrescens</i>	NT
Gammelgranslav	<i>Lecanactis abietina</i>	
Kattfotslav	<i>Arthonia leucopellaea</i>	
Korallblylav	<i>Parmeliella triptophylla</i>	
Skorpgelélav	<i>Collema occultatum</i>	
Västlig njurlav	<i>Nephroma laevigatum</i>	NT
Mossor		
Grön sköldmossa	<i>Buxbaumia viridis</i>	
Kärlväxter		
Nästrot	<i>Neottia nidus-avis</i>	
Skogsknipprot	<i>Epipactis helleborine</i>	
Sårläka	<i>Sanicula europea</i>	
Vårärt	<i>Lathyrus vernus</i>	

Tabell 1. Rödlisans kategorier. CR = Akut hotad (Critically Endangered), EN = Starkt hotad (Endangered), VU = Sårbar (Vulnerable), NT = Missgynnad (Near Threatened).

Datum
2009-05-29

Beteckning
511-2007-75559
0188-02-078

1.9 Friluftsliv och tillgänglighet

Reservatet saknar anlagda vägar eller gångstigar. Några mindre stigar genomkorsar dock det norra delområdet. Närmaste busshållplats är belägen cirka 2,5 km väster om reservatet invid länsväg 280.

1.10 Slitage- och störningskänslighet

Den nuvarande besöksfrekvensen innebär att det inte finns skäl att anta att det finns någon risk för negativ påverkan.

1.11 Byggnader och anläggningar

I reservatsområdet finns inga byggnader eller jaktorn.

2. Plan för områdets skötsel

2.1 Mål med skötseln

Syftet med reservatet ska vara att bevara ett för naturvården värdefullt skogsområde med dess skyddsvärda växt- och djurliv. Den biologiska mångfalden knuten till kalkpåverkade örtrika granskogar och sumpskogar ska bevaras.

Sammanfattning av skötselbehov

Behovet av skötselåtgärder i reservatet bedöms vara litet på kort sikt. Inriktningen är att bevara och utveckla området på ett sådant sätt att i första hand rödlistade arter kan kvarleva i området. Det innebär att området för närvarande kan lämnas för fri utveckling. Med fri utveckling avses här att den naturliga dynamik bestående av till exempel stormfällningar, svampangrepp och lokala översvämningar som tidigare präglat de skogsekosystem som förekommer i regionen ska ges möjlighet att verka fritt. Markanvändning i området har under lång tid varit utmarksbete vilket bidragit till dagens höga naturvärden. Möjligheten att återinföra bete i området bör studeras i samband med att denna skötselplan revideras. Insatser för att gynna rödlistade arter kan dock bli aktuella att genomföra före revideringen och innebär att vissa åtgärder kan komma att behöva genomföras.

2.2 Vegetation

Bildandet av naturreservat innebär att området undantas från skogsbruk. Områdets betydelse som livsmiljö för hotade och sällsynta arter ska särskilt beaktas. Särskilda åtgärder i syfte att bevara eller gynna den biologiska mångfalden kan därför behöva genomföras. Exempel på åtgärder är rójningar kring eller i anslutning av lövträd såsom *ask*, *asp* och *ek* med avsikt att gynna dessa. Även andra slags punktinsatser i syfte att gynna rödlistade eller särskilt skyddsvärda arter kan behöva genomföras. Eventuella skötselåtgärder ska planeras och

Datum
2009-05-29

Beteckning
511-2007-75559
0188-02-078

genomföras genom naturvårdsförvaltarens försorg. Förvaltaren ska bekosta åtgärderna.

2.3 Behandling av skötselområden

Reservatet är uppdelat i två skötselområden. Utvärderingen av skötseln ska utvisa om kompletterande åtgärder krävs. Skötselanvisningarna kan behöva kompletteras med detaljerade avgränsningar och arbetsbeskrivningar i samband med planeringen av åtgärderna. Föreslagna åtgärder återfinns i den följande beskrivningen och är sammanfattade i tabell 2. Skötselområdenas avgränsning redovisas av bilaga 1.

2.4 Jakt

Jakten är förbehållen jaktträtsinnehavarna. Jakten får ske enligt gällande jaktlagstiftning. Vid uttransport av fäلت högvilt får endast terrängskoter eller traktor (lag om vägtrafikdefinitioner 2001:559) användas. Uttransporten görs så att minsta möjliga skada uppstår på mark och vegetation. Siktröjning och upphuggning av nya sikt- eller skjutgator är inte tillåtet enligt reservatsföreskrifterna. Uppförande av permanenta skjuttorn är heller inte tillåtet enligt föreskrifterna.

2.5 Tillgänglighet och vistelseregler

Reservatet ska vara tillgängligt för allmänheten enligt allemansrättens principer, men med de begränsningar som följer av reservatsföreskrifterna. Reservatet är tillgängligt till fots. Informationsskyltar kommer att sättas upp på två platser enligt bilaga 1. För övrigt planeras inte några anordningar för friluftslivet. Plockning av bär, svamp och ej fridlysta växter är tillåtet inom reservatet.

2.6 Informationsskyltar samt utmärkning av reservatets gränser

Reservatets gränser ska märkas ut enligt Naturvårdsverkets riktlinjer. Information om reservatet och dess föreskrifter ska finnas på informationsskyltar som framställs enligt Naturvårdsverkets riktlinjer.

2.7.1 Skötselområde 1. Norra skiftet (23,1 ha)

Området karaktäriseras av äldre barrskog. Delar av skötselområdet har karaktär av kalkbarrskog med förekomst av arter som *blåsippa*, *sårläka* och *vårärt*. Granen är dominerande i trädskiktet över stora delar av området. Sumpskog utgör ett karaktäristiskt inslag i den södra delen av området. Buskskiktet är relativt sparsamt och består i huvudsak av *brakved*, *måbär* och *try*. I fältskiktet utgör blåbärsris ett karaktäristiskt inslag i de områden som inte är tydligt kalkpåverkade. De kalkpåverkade partierna finns främst i den södra delen av området. Längst i nordost finns ett mindre område som består av igenväxande odlingsmark. Ett

Datum
2009-05-29

Beteckning
511-2007-75559
0188-02-078

flertal diken avvattnar det tidigare uppodlade området vars areal understiger en hektar. I den sydöstra delen finns ett anmärkningsvärt stort flyttblock.

Bevarandemål

Den sammanlagda arealen äldre barrskog ska bibehållas. Förekomsten av död ved, särskilt lågor ska öka. Förutsättningarna för typiska skogsarter med krav på lång skoglig kontinuitet får inte försämrats. Dessa arter ska kunna fortleva på lång sikt. Biotopen får inte försämrats för de typiska arterna. Trädskiktets täckningsgrad bör inte öka nämnvärt.

Gynnsamt tillstånd

Gynnsamt tillstånd råder:

- när skogen präglas av en intern beståndsdynamik,
- när bestånden med *violgubbe* bedöms vara stabila eller ökande.

Dokumentation och uppföljning

Bestånden med *violgubbe* inventeras regelbundet.

Skötselåtgärder

Förmodligen är inga skötselåtgärder aktuella under den kommande tioårsperioden. Resultatet av dokumentationen och uppföljningen avgör dock om några åtgärder bör vidtas eller inte.

2.7.1 Skötselområde 2. Södra skiftet (6 ha)

Hela området är skogbevuxet. En hällmarkstallskog dominerar de högre belägna delarna av området. I den södra delen utgör en storblockig rasbrant dominerad av *asp* ett karaktäristiskt inslag. Väster om det av *asp* dominerade beståndet finns en slutning dominerad av gran med förekomst av bland annat *svartfjällig musseron* och *violgubbe*. I den södra delen av området finns även en hel del lågor och annan död ved. Virkesdimensionerna är dock relativt kläna. En del storvuxna döda enar finns i området. Dessa vittnar om ett betydligt öppnare landskap. Hela området har genom sitt läge nära gården förmodligen brukats relativt intensivt som betesmark. Den norra slänten domineras av äldre granskog, men även här finns ett visst inslag av lövträd och döda och döende enar. Fältskiktet karaktäriseras här av *blåbärsris* med inslag av *ekorbär* och *piprör*.

Bevarandemål

Den sammanlagda arealen äldre barrskog ska bibehållas eller på sikt öka. Inslaget av lövträd ska vara stabilt. Förutsättningarna för typiska skogsarter med krav på lång skoglig kontinuitet får inte försämrats utan ska förbättras. Trädskiktets täckningsgrad bör inte öka och andelen lövträd bör inte minska nämnvärt.

Gynnsamt tillstånd

Gynnsamt tillstånd råder:

- när barrskogen präglas av en intern beståndsdynamik,

Datum
2009-05-29

Beteckning
511-2007-75559
0188-02-078

- när inslaget av lövträd är stabilt,
- när bestånden med *violgubbe* är stabila eller ökande

Dokumentation och uppföljning

Förekomsten av *violgubbe* bör inventeras regelbundet. Även inslaget av lövträd bör följas upp regelbundet.

Skötselåtgärder

Förmodligen är inga skötselåtgärder aktuella under den kommande tioårsperioden. Resultatet av dokumentationen och uppföljningen avgör dock om några åtgärder bör vidtas eller inte. Troligt är dock att det på lång sikt behöver genomföras insatser för att trygga ett stabilt inslag av lövträd.

2.8 Reservatsförvaltning och tillsyn

Länsstyrelsen är reservatsförvaltare. Det innebär ett övergripande ansvar för att syftet med reservatet uppnås och omfattar bland annat naturvårdsåtgärder och skyltning. Övervakning av området ska utföras av Länsstyrelsen eller av särskilt anlitad naturbevakare. Anteckningar om området och övrig naturvårdsförvaltning ska kontinuerligt föras av Länsstyrelsen eller uppdragstagaren.

2.9 Reservatsförvaltningens ekonomi

Finansiering av reservatsförvaltning sker genom Naturvårdsverkets anslag för skötsel av naturvårdsobjekt m.m. Förvaltningskostnaderna utgörs av gränsmarkering, informationsskytning och eventuellt naturvårdsåtgärder, samt tillsyn och dokumentation.

2.10 Dokumentation och uppföljning

Dokumentation

Skogen är dokumenterad från beståndssynpunkt i den värdering som gjordes inför avtal om intrångsersättning. Delar av reservatet är klassad som nyckelbiotop respektive naturvärde vid skogsstyrelsens inventeringar med tillhörande dokumentation.

Reservatet bör dokumenteras ytterligare för att öka kunskapen om områdets naturvärden. Vissa artfynd kan även komma att påverka skötseln av området.

Undersökningar som Länsstyrelsen låter genomföra i syfte att dokumentera reservatsområdet eller skapa underlag för skötselåtgärder kan ske utan hinder av reservatsföreskrifterna. Exempelvis kan växter och djur behöva samlas in för artbestämning. Uppföljning av naturvärdena och skogstillståndet kan på sikt leda till att ytterligare skötselåtgärder kan bli aktuella för att reservatets naturvärden ska bibehållas. Skötselplanen får i så fall ses över eller kompletteras.

Datum
2009-05-29

Beteckning
511-2007-75559
0188-02-078

Uppföljning

Länsstyrelsen ansvarar för dokumentation och uppföljning av genomförda skötselåtgärder. Det är även Länsstyrelsens ansvar att följa upp att bevarandemålen uppnås. Länsstyrelsen kan efter skötselplanens fastställande komplettera med parametrar och mätmetoder för att följa upp och utvärdera uppsatta bevarandemål.

Uppföljning som grund för revidering av skötselplan

En uppföljning av förändringar i skogstillståndet och naturvärdena bör göras om 10 år för att då bedöma behovet av en översyn av skötselplanen.

Skötselåtgärd m.m.	Tidpunkt	Plats	Prioritering
Gränsmarkering	2009	Enligt bilaga 1	1
Informationsskyltar	2010	Två platser, enligt bilaga 1	1
Inventering av svampfloran	Regelbunden	Hela reservatet	1
Inventering av evertbratfaunan	2009-2012	Hela reservatet	2
Gallring för att bevara och gynna lövträdsförekomster	Vid behov	Hela reservatet	2

Tabell 2. Sammanfattning och prioritering av planerade åtgärder & inventeringar

2.11 Källförteckning

1. Skogsstyrelsens nyckelbiotopsinventering.
2. ArtDatabanken, Rödlistade arter i Sverige. SLU, Uppsala. 2005.
3. Rudmark, L. 2000. Beskrivning till jordartskartan 1:1 Uppsala NO.
4. Biologiska inventeringsnormer, vegetation. Naturvårdsverket. 1987.
5. Beskrivning och värdering av Smara 1:2 & 1:3. Forum Fastighetsekonomi AB