



LÄNSSTYRELSEN
I STOCKHOLMS LÄN

Naturvårdsenheten
Ulf Birgersson
08 - 785 42 76

Beslut

Datum
2009-11-27

Beteckning
511-2007-38712
0188-02-081

Enligt sändlista

Beslut om bildande av naturreservatet Brännström i Norrtälje kommun.

(4 Bilagor)

Några uppgifter om naturreservatet

Reservatets namn	Brännström
Kommun	Norrtälje
Församling	Roslags-Bro
Lägesbeskrivning	Naturreservatet ligger öster om sjön Utålsviken, cirka 16 km nordost om Norrtälje.
Terrängkartan	11J NV, Norrtälje
Ekonomisk karta	119 74 / 11J 7e, Vätö
Fastigheter	Del av Brännström 1:3 och 1:2
Areal	62,7 ha
Markägare	Enskilda
Reservatsförvaltare	Länstyrelsen

BESLUT

Med stöd av 7 kap. 4 § miljöbalken (1998:808) beslutar Länsstyrelsen att förklara det område som avgränsats på bifogad karta, bilaga 1, som naturreservat.

Naturreservatets namn skall vara *Brännström*.

Syftet med reservatet skall vara att bevara ett för naturvården värdefullt område med dess skyddsvärda växt- och djurliv.

Sällsynta och rödlistade arter av svampar, mossor, lavar, ryggradslös djur och fågel skall värnas och särskilt kunna vårdas.

Området skall så långt möjligt vara tillgängligt för naturupplevelser och naturstudier på allemansrättens villkor. Vid eventuell konflikt mellan friluftsliv och skyddet av den biologiska mångfalden skall naturskyddets intressen ges företräde.

Syftet skall tryggas genom att skogen undantas från skogsbruk och att den i huvudsak får utvecklas fritt, samt att inga anläggningar eller byggnader annat än eventuella stängsel för betesdjur skall tillkomma i reservatet samt eventuell par-



Beslut

Datum
2009-11-27

Beteckning
511-2007-38712
0188-02-081

keringsplats. För att gynna rödlistade arter eller ovanliga arter i reservatet får naturvårdande åtgärder utföras, som till exempel röjningar, ljushuggningar och tillskapande av död ved.

Prioriterade bevarandevärden:

- Områdets naturmiljö som i huvudsak utgörs av gammal barrträdsdominerad skog på torr till fuktig mark som delvis har inslag av kalk i moränen,
- den biologiska mångfalden med de arter som är knutna till områdets naturmiljö,
- områdets funktion som tjäderspelplats.

Reservatsföreskrifter

För att tillgodose syftet med reservatet beslutar Länsstyrelsen med stöd av 7 kap. 5, 6 och 30 § § miljöbalken samt 22 § förordningen (1998:1252) om områdeskydd enligt miljöbalken m.m. att nedan angivna föreskrifter ska gälla i reservatet.

A. Föreskrifter med stöd av 7 kap. 5 § miljöbalken om inskränkningar i rätten att använda mark- och vattenområde

Utöver föreskrifter och förbud i lagar och andra författningar är det förbjudet att

1. avverka eller skada träd och buskar eller utföra annan skoglig åtgärd,
2. ta bort eller upparbeta dött träd eller vindfälle, med undantag av träd som faller över befintlig brukningsväg, stig eller ridstig i reservatet (se bilaga 2 och 3) som får kapas och flyttas åt sidan,
3. gräva, spränga, schakta, dika, utfylla, tippa eller utföra annan mekanisk markbearbetning, med undantag för att underhålla befintliga traktorkörvägar och planerade stigar/ridstigar enligt bilaga 3 till beslutet,
4. bedriva jakt på fågel,
5. framföra motordrivet fordon. Undantag gäller för transporter till och från åkermarken (skötselområde nr 3, se bilaga 2 och 3) samt för traktor, terrängskoter eller lätt terrängvagn vid uttransport av fällt högvilt,
6. uppföra byggnad, torn, mast eller annan anläggning (med undantag av stängsel för att kunna hålla betande djur i delar av reservatet samt enklare hinder för hästhoppning i skötselområde 3, se bifogad skötselplan, bilaga 2) eller anordna upplag,



Beslut

Datum
2009-11-27

Beteckning
511-2007-38712
0188-02-081

7. dra fram ledningar i mark eller luft,
8. kalka, använda bekämpningsmedel eller gödselmedel, med undantag för skötselområde 3, (se bilaga 2 och 3),
9. införa för området främmande växter eller djur,
10. sätta upp skylt, plakat, affisch eller liknande anordning,
11. utan Länsstyrelsens tillstånd markera eller anlägga stig eller ridstig,
12. utan Länsstyrelsens tillstånd hålla betande djur i reservatet,
13. utan Länsstyrelsens tillstånd anlägga parkeringsplats för besökare till reservatet.

Föreskrifterna skall inte utgöra hinder för

- Reservatsförvaltaren att utföra de åtgärder som är nödvändiga i samband med områdets skötsel och dokumentation enligt bifogad skötselplan (bilaga 2).

B. Föreskrifter med stöd av 7 kap. 6 § miljöbalken om skyldighet att tåla visst intrång

Markägare och annan innehavare av särskild rätt till marken förpliktigas tåla att följande anordningar utförs och åtgärder vidtas för att tillgodose syftet med reservatet:

1. utmärkning av reservatets gränser samt uppsättning av reservatsskyltar och övriga upplysningsskyltar,
2. naturvårdande skogsavverkning, gallring eller röjning enligt bifogad skötselplan. Eventuella intäkter från avverkat virke tillfaller förvaltaren,
3. utmärkning av stigar utmed äldre körvägar enligt skötselplan,
4. undersökningar av växt- och djurlivet och övriga naturförhållanden i reservatet,
5. bete får ske i reservatet enligt bifogad skötselplan, bilaga 2.



Beslut

Datum
2009-11-27

Beteckning
511-2007-38712
0188-02-081

C. Ordningsföreskrifter med stöd av 7 kap. 30 § miljöbalken

Utöver föreskrifter och förbud i lagar och andra författningar är det för allmänheten förbjudet att

1. gräva, hacka, spränga eller på annat sätt skada berg, jord eller sten,
2. fälla eller skada levande eller döda träd och buskar eller ta bort död ved,
3. gräva upp växter eller plocka mossor eller lavar eller ta bort vedlevande svampar. Det är tillåtet att plocka blommor, bär och matsvamp,

Föreskrifterna under A och C ska inte utgöra hinder för reservatsförvaltaren att utföra åtgärder som erfordras för reservatets vård och skötsel eller dokumentation

Föreskrifternas ikraftträdande

Föreskrifterna träder i kraft tre veckor efter den dag då författningen utkom från trycket i länets författningssamling.

Skötsel och förvaltning

Med stöd av 3 § förordningen om områdesskydd enligt miljöbalken m.m. fastställer Länsstyrelsen bifogad skötselplan (bilaga 2) med mål och beskrivna åtgärder för reservatets skötsel och förvaltning. I enlighet med 2 § förordningen om områdesskydd enligt miljöbalken m.m. är Länsstyrelsen i Stockholms län förvaltare i naturvårdshänseende för reservatet.

Upplysningar

I reservatet gäller också övriga bestämmelser till skydd för naturmiljön. Bland dessa kan nämnas följande:

- Bestämmelserna i 16 § lagen (2007:1150) om tillsyn över hundar och katter om att hundar under tiden 1 mars - 20 augusti inte får löpa lösa i marker där det finns vilt. Under den övriga tiden av året skall hundar hållas under sådan tillsyn att de hindras från att driva eller förfölja vilt, när de inte används vid jakt.
- Fridlysningsbestämmelserna. Alla vilda fåglar och däggdjur samt deras ägg, ungar och bon är fredade på det sätt som anges i jaktlagen. Vissa andra växt- och djurarter är fridlysta enligt 8 kap. miljöbalken och artskyddsförordningen (2007:845).
- Förbudet mot nedskräpning enligt 15 kap. 30 § i miljöbalken.
- Terrängkörningsförbudet i terrängkörningslagen (1975:1313).



Beslut

Datum
2009-11-27

Beteckning
511-2007-38712
0188-02-081

SKÄLEN FÖR LÄNSSTYRELSENS BESLUT

Beskrivning av området

Naturreseptatet Brännström ligger cirka fyra kilometer väster om Vätö och ungefär en kilometer öster om Utålsvikens norra del. Reservatet utgörs till huvudsaklig del av barrskog med inslag av lövträd. Den mosaikartade variationen mellan kala hållmarker, trädbevuxna hållmarker och mellanliggande fuktiga partier ger reservatet dess prägel. Det finns partier i reservatet där floran indikerar visst inslag av kalk i moränen, bland annat i reservatets nordöstra delar. I reservatet finns en åker som under flera år inte hävdats. Under 2009 har den åter tagits i bruk. Spår av skogsbruk är få i naturreseptatet och de huggningar som har gjorts har i huvudsak skett genom plockhuggning. Närmast vägen finns ett område där en försiktig gallring genomförts under senare år. Förekomsten av senvuxna granar och / eller röt-skadade granar är frekvent och på många håll är barrträden rikt beklädda med hänglavar. I vissa partier finns tämligen gott om död ved, såväl kullfallna träd (lågor) som stående torra träd. Reservatet är ett värdefullt område för tjäder.

Naturvärdena är knutna till strukturer som gamla barrträd och lövträd, död ved i olika nedbrytningsstadier och delvis kalkpåverkad mark med skog som har lång kontinuitet vilket bland annat ger förutsättningar för en rik svampflora.

Ärendets beredning

Skogens naturvärden har uppmärksammats i samband med Skogsstyrelsens nyckelbiotopsinventering. För en del av området tecknade Skogsstyrelsen ett naturvårdsavtal 2002. I samband med planer på försäljning av fastigheten där huvuddelen av reservatsområdet är beläget togs frågan om att bilda naturreseptat upp. Förhandlingar inleddes 2007 mellan Länsstyrelsen och markägarna i området i syfte att bilda ett naturreseptat. Ersättning har utgått till markägarna för det intrång reservatsbildningen medför. Naturvårdsavtalet från 2002 upphör i och med att reservatet bildas och vinner laga kraft.

Lantmäteriet har mätt in reservatsområdet. I den södra delen har reservatets gräns lagts 6 meter från vägmitt, utanför vägområdet. I öster går reservatsgräns i fastighetsgräns – rågång. Gränserna för naturreseptatet märks slutligen ut i terrängen först efter det att beslutet vinner laga kraft.

Länsstyrelsen har i enlighet med 24, 25 och 26 §§ förordningen om områdesskydd enligt miljöbalken m.m. skickat förslaget till naturreseptat på remiss till berörda sakägare och myndigheter. Inga erinringar mot reservatsbildningen har framkommit.



Beslut

Datum
2009-11-27

Beteckning
511-2007-38712
0188-02-081

Länsstyrelsens bedömning

Naturresevatets värden är knutna till den varierade, olikåldriga och i sen tid orörda och gamla skogen med dess strukturer och arter. För att bibehålla och utveckla dessa värden har Länsstyrelsen tagit upp frågan om bildande av naturresevat. Skogsavverkning och annan exploatering skulle innebära att området naturvärden skulle äventyras.

Länsstyrelsen bedömer att ett naturresevat i det aktuella området är förenligt med kommunens översiktplan och med hushållningsbestämmelserna i miljöbalken. Resevatsbildningen bidrar vidare till att uppfylla det nationella miljö kvalitetsmålen *Levande skogar* och *Ett rikt växt- och djurliv*. Naturresevatet Brännström ligger i Norrtälje-Roslagsbo värde trakt enligt *Strategi för formellt skydd av skog i Stockholms län* och det ingår prioriterade skogstyper i resevatet.

Länsstyrelsen finner vid en vägning mellan enskilda och allmänna intressen i enlighet med 7 kap. 25 § miljöbalken att det för att skydda och bevara området naturvärden finns skäl att besluta om att bilda ett naturresevat i området, att förordna om föreskrifter för att skydda området samt att fastställa en skötselplan. För att uppnå det starka skydd som behövs för området naturvärden bör föreskrifterna bland annat omfatta förbud mot såväl exploateringsföretag som skogsbruk.

Markägaren till Brännström 1:3 har i sitt remissvar hemställt om att:

- kunna hålla betesdjur i hela den del av resevatet som ligger på fastigheten
- kunna grusa ridstigar i resevatet
- vid brukandet av åkern i resevatet (skötselområde 3 i bilagd skötselplan) kunna nyttja den traktorkörväg / brukningsväg som går från gårdscentrum till åkern i resevatet.

Enligt föreskrift A12 kan markägaren efter tillstånd från Länsstyrelsen hålla betande djur i resevatet. I skötselplanen har ett område för en beteshage i resevatet pekats ut. Att endast en mindre del av resevatet har pekats ut för att hålla betande djur beror på att det är oklart hur och om tjädern i området skulle kunna komma att påverkas om betande djur hålls i hela resevatet. Då föreskriften medger att det efter att tillstånd erhålls är möjligt att hålla betande djur i resevatet anser Länsstyrelsen inte att någon ändring behöver göras i beslutet. Slutlig utsträckning av område som betas avgörs vid tillståndsgivningen.

Av skötselplanekarta, bilaga 3, till beslutet framgår läge för traktorkörväg till åkern (skötselområde 3) från den allmänna vägen (väg 1158) samt ungefärligt läge för de mindre, bitvis otydliga, äldre brukningsvägar som ska kunna nyttjas som stigar och ridstigar i resevatet. De stigar som anges i skötselplanen (bilaga 2) och anges på skötselplanekarta (bilaga 3) avses märkas ut genom Länsstyrelsens försorg. Om behov av ytterligare stigar / ridstigar uppstår får de anläggas och märkas ut efter Länsstyrelsens tillstånd (föreskrift A 11). Beslutet har komplette-



Beslut

Datum
2009-11-27

Beteckning
511-2007-38712
0188-02-081

rats så att stigar/ridstigar ska kunna underhållas exempelvis genom grusning efter det att dess läge har markerats i terrängen. Eventuell grusning bekostas av markägaren.

Av föreskrift A5 framgår att det är förbjudet att framföra motordrivet fordon. Undantag gäller för transporter till och från samt arbeten på åkern (skötselområde nr 3 i bilagd skötselplan) samt för traktor, terrängskoter eller lätt terrängvagn vid uttransport av fällt högvilt. Det innebär att den gamla brukningsvägen som även avses nyttjas för ridning kan nyttjas för transporter till eller från åkermarken. Någon upprustning utöver den grusning som eventuellt görs för nyttjande som ridstig får ej göras. Huvudsaklig transportväg till skötselområde tre är den traktorkörväg som går från den allmänna vägen i söder (väg 1158) och som anges i bilaga 3.

HUR MAN ÖVERKLAGAR

Detta beslut kan överklagas hos regeringen, Miljödepartementet, se bilaga 4.

Beslut i detta ärende har fattats av länsöverdirektör Stig Orustfjord. Vid ärendets slutliga handläggning har deltagit naturvårdschef Anders Nylén, plandirektör Inger Holmqvist, lantbruksdirektör Ulrika Geber, länsantikvarie Mats Jonsäter, länsassessor Björn Lundin samt miljöhandläggare Ulf Birgersson, föredragande.

Stig Orustfjord

Ulf Birgersson

Bilagor

1. Beslutskarta
2. Skötselplan
3. Skötselplanekarta
4. Hur man överklagar



Beslut

Datum
2009-11-27

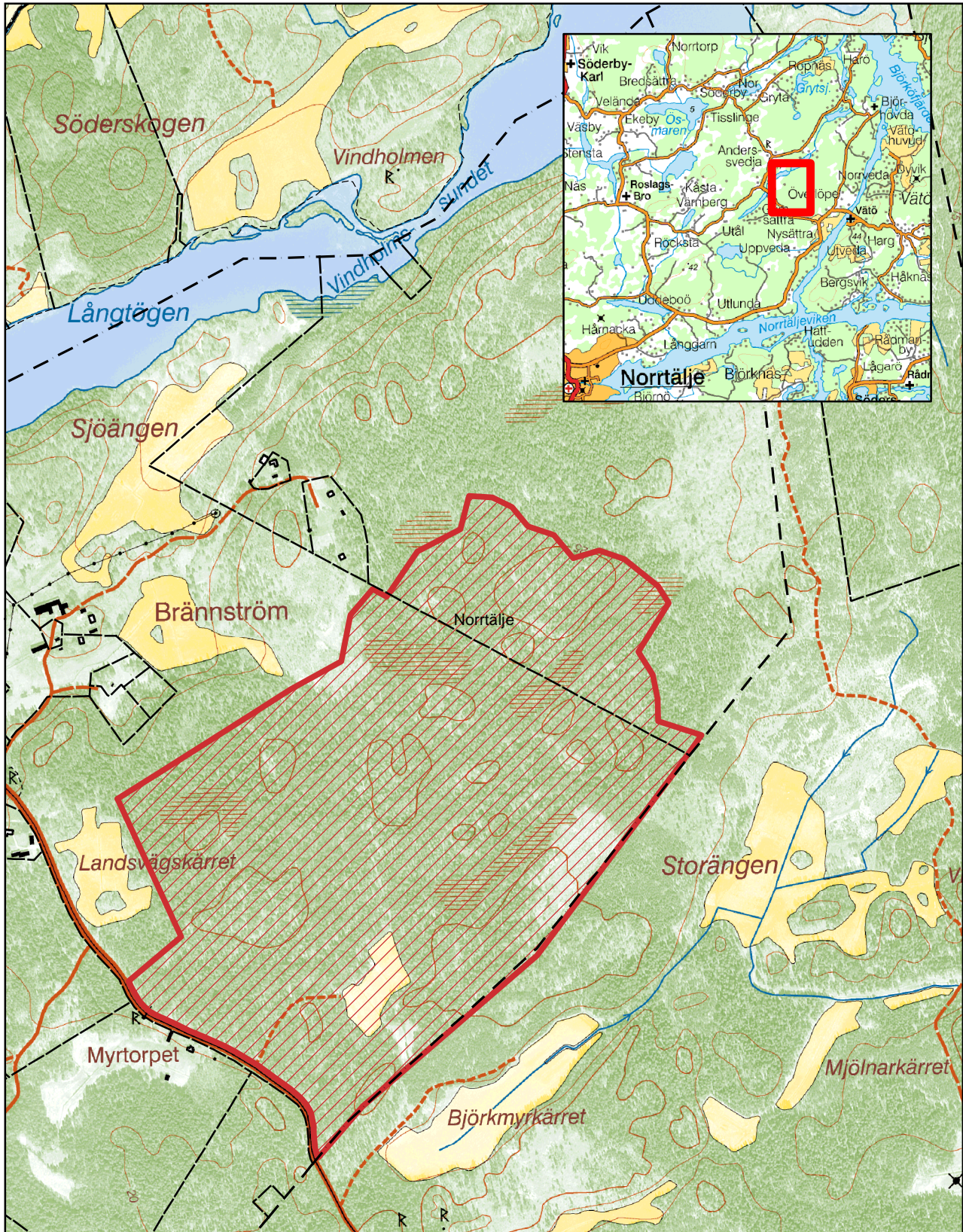
Beteckning
511-2007-38712
0188-02-081

Sändlista

Sändlistan är borttagen i denna version
eftersom den innehåller personuppgifter.



Kungörelse

Beslutet kungörs i ortstidning samt i Stockholms läns författningssamling.



Bakgrundskarta © Lantmäteriet, 2009. Ur Geografiska Sverigedata, 106-2004/188-AB

Teckenförklaring

-  Reservatsgräns
-  Fastighetsgränser

0 50 100 200 300 400 m



Skala 1:10 000



**LÄNSSTYRELSEN
I STOCKHOLMS LÄN**

Naturvårdsenheten
Ulf Birgersson
08 - 785 42 76

Naturreservatet Brännström

Datum

Beteckning

511-2007-38712

0188-02-081

Bilaga 2 till beslut om bildande av naturreservatet
Brännström

Skötselplan för naturreservatet Brännström i Norrtälje kommun.

Denna skötselplan har utarbetats av Länsstyrelsen inför inrättandet av naturreservatet Brännström i Norrtälje kommun. Skötselplanen innehåller en allmän beskrivning av området. Därefter följer en plandel där den långsiktiga målsättningen för området anges. Skötselplanen fastställdes vid Länsstyrelsens beslut om bildandet av reservatet.

Naturreservatets syfte, reservatsföreskrifter samt grunden för reservatets bildande återfinns i reservatsbeslutet.

Sammanfattning av skötselbehov

Behovet av naturvårdande skötsel i reservatet bedöms vara relativt litet, såväl på kort som på lång sikt, och skogen ska huvudsakligen lämnas för fri utveckling. Del av reservatet kan hägnas för att hålla djur som får beta i skogen efter Länsstyrelsens tillstånd. Punktinsatser i naturvårdande syfte för att gynna särskilt utpekade arter (såväl växter som djur) får dock utföras av förvaltaren. Områdets betydelse för tjäder som under lång tid observerats årligen i området är en viktig aspekt som skall beaktas i skötseln av området.

1 BESKRIVNING AV RESERVATET

Översikt

Reservatet omfattar cirka 63 hektar och utgörs av ett naturskogsområde med förekomst av signalarter som är knutna till gammal skog. Skogen är barrträdsdominerad med lövträdsinslag. Delar av skogsmarken i reservatet har markflora som indikerar förekomst av kalk i moränen. Den mosaikartade variationen mellan kala hållmarker, trädbevuxna hållmarker och mellanliggande fuktiga till blöta partier ger skogen i reservatet dess prägel. I bördigare delar är det övervägande gran med inslag av asp. Reservatet är ett värdefullt område för tjäder med spelplatser och goda förnyingsmöjligheter.

Läge

Naturreservatet Brännström ligger cirka 16 km nordost om Norrtälje, fyra kilometer väster om Vätö och omkring en kilometer öster om sjön Utålsvikens norra ände. Utålsviken är den inre av sjöarna i den kedja av sjöar som kallas Utålsked-

Postadress

Länsstyrelsen
Naturvårdsenheten
Box 22067
104 22 STOCKHOLM

Besöksadress

Hantverkargatan 29

Telefon

08-785 40 00 (vxl)

Telefax

(exp)

E-post/webbplats

inmn@ab.lst.se (exp)
www.ab.lst.se



Skötselplan naturreservatet Brännström

Datum

Beteckning

511-2007-38712

0188-02-081

jan. Dessa sjöar var tidigare en havsvik som på grund av landhöjningen har snörts av från havet.

Naturreservatet ligger i Norrtälje–Roslags-Bro värdestrakt som pekats ut i Strategi för formellt skydd av skog i Stockholms län. Värdestrakten sträcker sig från Norrtäljeviken upp mot Söderby-Karl. Här finns både variationsrika småskaliga odlingsbygder och mer sammanhållna skogslandskap. I denna trakt är reservatet ett av de största sammanhängande områden med gammal barrskog som beskrivits vid nyckelbiotopsinventeringen.

Naturgeografisk region

Naturreservatet Brännström ligger i den naturgeografiska regionen ”Roslagens kust och skärgård”.

Naturtyper

Naturreservatets areal om cirka 63 hektar kan indelas enligt följande (KNAS, Kontinuerlig Naturtypskartering av Skyddad natur, som utförs genom satellitbildstolkning):

Tallskog	11,3	
Granskog	3,5	
Barrblandskog	30,8	
Barrsumpskog	4,4	
Lövblandad barrskog	5,1	
Ädellövsog	0,3	
Triviallövsog	1,2	
Lövsumpskog	0,2	
Hygge	2,7	
Impediment	2,0	
Åkermark	1,2	
Totalt	62,7	hektar
Varav produktiv skogsmark	59,5	hektar

Geologi och topografi

Reservatsområdet är tämligen flackt med små höjdskillnader. Reservatet ligger på mellan 20 och 25 meters höjd över havet. Den variation som finns i skogen är betingad av topografin. På flera håll går urberget i dagen och utgörs av tallbevuxna hållmarker. Den dominerande jordarten i området är sandig morän. I fuktiga till blöta delar är det kärrtorv samt en del mossetorv. Det finns inslag av jordarterna lera och svallsand i reservatet.

Skogen och skogsmarken

Huvuddelen av reservatsområdet utgörs av skogsmark med gammal skog. Tall är det dominerande trädslaget och finns i såväl rena tallbestånd som blandat med gran. Inom reservatsområdet finns två mindre hyggen med ungsog. Dessa områ-



Skötselplan naturreservatet Brännström

Datum

Beteckning

511-2007-38712

0188-02-081

den har tagits med av arronderingsskäl. Det ligger även äldre odlingsmark/åker inom reservatsområdet, cirka 300 meter nordost om Myrtorpet.

Skogsmarken i reservatet är småkuperad och det intryck skogen ger betingas av variationen mellan hållmarkspartier med i huvudsak tall som omväxlar med fuktiga till blöta stråk – sumpskogar. Där berget går i dagen finns hållmarktallskogar mer eller mindre glest bevuxna med äldre träd som tjädern nyttjar, så kallade tjädertallar. I dessa luckiga partier finns träd som är rikligt bevuxna med hänglavar. I de hänglavsrika delarna finns även garnlav. Där garnlaven trivs riktigt väl kan den bilda meterlånga härvor över gran- och tallgrenar. Den är speciellt gynnad av glesa skogsbestånd med hög luftfuktighet. Garnlaven är känslig för skogliga kontinuitetsbrott. I denna del av Sverige, där stora exemplar är mycket ovanliga, är förekomst av garnlav en god indikator för skogar med högt naturvärde.

I reservatet finns även skogsområden där floran indikerar förekomst av kalk i moränen vilket tillsammans med skoglig kontinuitet ger goda förutsättningar för att kunna finna en rad ovanliga mykohorizzasvampar. I dagsläget har dock ingen riktad inventering av svampfloran i området gjorts.

Områdets stora och i sen tid orörda naturskog med påtagligt inslag av senvuxna träd, olikåldrighet, död ved av olika slag och områdets variation i den mindre skalan mellan blöta, fuktiga marker till friska och torra, ger sammantaget området höga naturvärden. Området hyser arter knutna till gammal skog och är en viktig del för att i framtiden bevara de gamla skogarnas mångfald i regionen.

Inventeringar

I det aktuella området har Skogsstyrelsen vid sin nyckelbiotopsinventering avgränsat ett område med högre naturvärde om cirka 41 hektar, angiven biotoptyp är Myr- och skogsmosaik. Vid sumpskogsinventeringen har Skogsstyrelsen identifierat fem sumpskogsområden om totalt cirka 13 hektar inom det föreslagna reservatsområdet. Sumpskogarna har olikåldrigt trädbestånd som är flerskiktat med hög krontäckning.

Tidigare markanvändning

Av häradskartan från 1900-talets början framgår att fördelning mellan skogsmark och odlad mark är densamma som idag. Utbredningen av områdets blöta delar redovisas likaså. Av flygbild i den ekonomiska kartan från 1950-talet framgår att skogen då var glesare än vad den är idag, troligen som en följd av att skogen tidigare nyttjades för skogsbete. Äldre kartmaterial har ej eftersökts.

Det finns inga registrerade fornlämningar inom reservatsområdet. Väster om Myrtorpet finns utmed vägen en milstolpe i gråsten med texten ”9 mil från Stockholm”, se bild nedan.

**Skötselplan naturreservatet
Brännström**

Datum

Beteckning

511-2007-38712

0188-02-081



Skogen i reservatet har tidigare brukats med småskaliga och traditionsenliga metoder. Området har säkerligen också nyttjats för skogsbete. Den skogliga kontinuiteten i området bedöms vara lång. I reservatets södra del, öster om Landsvägskärret och österut mot Björkkärret har en försiktig gallring gjorts för cirka 5 – 10 år sedan.

Friluftsliv och rekreation

I området finns inte några anläggningar för friluftslivet. Några anläggningar för besökare utöver markering av stig, anläggande av parkeringsplats och framtagande av informationsmaterial planeras inte. Ett läge för parkeringsplats finns föreslagen, se skötselplan, bilaga 2. Parkeringsplats anläggs om nödvändiga tillstånd erhålls och överenskommelser kan nås. Området är tillgängligt för besökare på allemansrättens villkor.



2. PLAN FÖR OMRÅDETS SKÖTSEL

Syftet med reservatet är att bevara ett för naturvården värdefullt naturskogsområde med dess skyddsvärda växt- och djurliv. Områdets betydelse för tjäder skall särskilt beaktas.

Friluftsliv ska huvudsakligen grunda sig på allemansrätten och ska kunna bedrivas i hela reservatet.

Skötseln av reservatet ska inriktas på att

- skogen med våtmarker lämnas för fri utveckling med undantag av punktinsatser för att vårda naturvärdena,
- området görs tillgängligt för besökare genom enkla anordningar som parkering, informationsskyltning och utmärkning av stig / ridstig utmed äldre brukningsvägar.

Reservatet är indelat i tre skötselområden. Indelningen baseras på den skötsel som ska genomföras;

1. Skog med skogklädda våtmarker som lämnas i huvudsak för fri utveckling men där viss begränsad skötsel i träd- och buskskikt som syftar till att gynna särskilt utpekad art eller artgrupp får utföras av förvaltaren. Del av skötselområdet bedöms kunna nyttjas som betesmark. Tillstånd för att hålla djur i reservatet skall sökas enligt reservatsföreskrifterna.
2. Hyggen med ungskog där skötselåtgärder syftar till att skapa olikåldrighet i trädskiktet och variation i trädslagsblandningen.
3. Åkermark med omgivande bryn.

Skötselområden

Skötselområde 1
Barrträdsdominerad skog

area: *cirka 58 hektar*

Beskrivning

Skogsmark, i huvudsak barrskog, barrblandskog, sumpskog och trädbevuxen myr. Stora delar av området är naturskogsartade. Skogsmark som i huvudsak lämnas för fri utveckling, med begränsad skötsel av träd- och buskskikt. Den del av området som ligger i söder mot vägen har gallrats för cirka tio år sedan. Det är i första hand denna del av skötselområdet som kan stängslas och nyttjas för bete, se bild nedan.



Skötselplan naturreservatet Brännström

Datum

Beteckning

511-2007-38712

0188-02-081

Bevarandemål

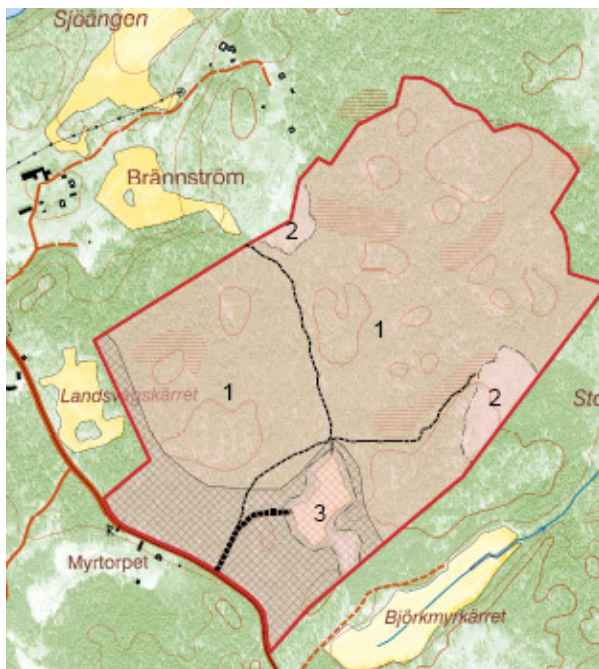
Bibehåll arean av barnaturskog. Bibehåll arean av skogbevuxna myrmarker - sumpskogar. Naturlig dynamik. Arter knutna till naturtyperna ska kunna fortleva i livskraftiga bestånd.

Gynnsamt tillstånd råder då

- utbredningen naturskog i området inte minskar
- naturskogsstrukturer som olikåldrighet, luckighet och död ved förekommer allmänt i skötselområdet.
- tjäder regelbundet förekommer i området.

Skötsel

Området skall huvudsakligen lämnas för fri utveckling varför inga större skötselåtgärder planeras. Mindre punktinsatser i naturvårdande syfte för att gynna särskilt utpekad art (såväl växter som djur) får dock utföras av förvaltaren. Inför sådan åtgärd ska en plan för åtgärdens genomförande tas fram där syfte med åtgärden framgår samt förenlighet med beslut och skötselplan. En del av området kan stängslas och nyttjas för bete. Eventuell stängsling för att hålla betande djur i området genomförs av djurhållare / markägare. Stängsel får uppföras utan hinder av reservatsföreskrifterna. För att hålla djur inom reservatsområdet skall tillstånd sökas för att därigenom exempelvis kunna precisera område, antal djur etc. Träd som faller omkull i denna del av skötselområdet får kvistas, kapas och ris samlas i högar som antingen bränns eller omhändertas på annat lämpligt sätt, alternativt får multna på plats. Stamdelen lämnas eller läggs i hög. Dessa åtgärder genomförs av djurhållare/markägare.



Av bilden framgår den del (rastrerat) i naturreservatet som i första hand kan nyttjas för bete.



Skötselplan naturreservatet Brännström

Datum

Beteckning

511-2007-38712

0188-02-081

Skötselområde 2

area: cirka 3,3 ha

Två delområden med ungskog.

Beskrivning

Ung lövträdsrik skog som har kommit upp efter gjorda föryngringsavverkningar.

Bevarandemål

Blandskog som är olikåldrig och luckig och som på mycket lång sikt utgörs av skog som innehåller naturskogsstrukturer liksom skötselområde 1. Hög lövträdsandel ska eftersträvas.

Gynnsamt tillstånd råder då

- Skogen i skötselområdet är gammal och olikåldrig med förekomst av naturskogsstrukturer som gamla träd och död ved i olika former.

Skötsel

Återkommande skötselåtgärder som syftar till att skapa olikåldrighet och luckighet i de två delområdena. Åtgärder som syftar till att dana grova träd är viktiga initialt. I första hand bör lövträd gynnas. På mycket lång sikt är målet att området ska kunna förenas med skötselområde 1 och ingå i dess skötselregim.

Skötselområde 3

area: cirka 2 ha

Åkermark med omgivande bryn

Beskrivning

Cirka 300 meter nordost om Myrtorpet ligger åkermark som legat i träda under många år. Al och asp har då vuxit in i åkermarken. Under 2008 – 2009 har hävden återupptagits. Bland annat har brynen röjts och marken åter plöjts upp. Marken är angiven som åker på häradskartan från 1900-talets början.

Bevarandemål

Öppen mark med lövträdsrika och varierade bryn.

Gynnsamt tillstånd råder då

- Åkermarken odlas alternativt hålls öppen genom att den slås vartannat år, gärna årligen
- Brynen är variationsrika

Skötsel

Åkermarken hålls öppen för att för att behålla landskapets småbrutna karaktär där skogsmark omväxlar med öppna åkermarker. Denna variation betingad av mark-



Skötselplan naturreservatet Brännström

Datum

Beteckning

511-2007-38712

0188-02-081

användningen ger inslag av öppna solvarma platser som i allmänhet är positiv för insektsfaunan. Detta kan ske genom att åkermarken odlas genom markägarnas försorg alternativt hålls öppen genom att den slås av vartannat år, gärna årligen, genom reservatsförvaltarens försorg. Backdiken och öppna diken i åker får underhållas om det behövs för att kunna nyttja åkermarken. Skötselområde tre, åker med omgivande brynmiljöer kan i sin helhet ingå i område som stängslas för att hålla betesdjur. På den öppna och hävdade åkermarken får enklare hinder för hästhoppning uppföras.

Initialt rensas inväxande träd och buskar bort i området och huggningar görs för att öppna upp brynen. Detta görs för att få variation i brynen och för att gynna en variation med bland annat blommande buskar och träd. Lövträd, gärna sälg, bör gynnas vid dessa skötselåtgärder. Skötselområde 3 kan med fördel ingå det område som hägnas för bete. Vid den årliga hävden är det positivt om avslaget gräs tas bort från området. Naturvårdsförvaltaren svarar för extensiv hävd genom att slå området om marken inte nyttjas för exempelvis vall. Om inget bete kommer till stånd i området bör brynen regelbundet röjas/hävdas för att inte växa igen.

Jakt

Jakten tillkommer markägaren och sker enligt jaktlagstiftningen. Jakt på fågel är dock förbjuden enligt reservatsföreskrifterna. Siktgator får inte anläggas. Vid uttransport av fällt hjorddjur (t.ex. älg och rådjur) eller vildsvin får fyrhjuling (terrängskoter) eller traktor användas för körning i terräng. Uttransporten görs så att skador på mark och vegetation undviks.

Uppförande av permanenta skjuttorn på nya platser är inte tillåtet enligt reservatsföreskrifterna.

Tillgänglighet, anordningar för besökare m.m.

Mål

Reservatet ska vara tillgängligt för allmänheten enligt allemansrättens principer med de begränsningar som följer av reservatsföreskrifterna. Stig ska markeras och informationsskyltar ska sättas upp.

Tillgänglighet

Reservatet är tillgängligt för besökare som kommer med egen bil. Närmaste buss-hållplats är Kilen (Roslags-Bro vägska) dit man kommer med buss från Norrtälje. Från Kilen är det cirka en och en halv kilometer att gå fram till reservatsområdet.

Parkeringsmöjligheter

Naturreservatet sträcker sig ända fram till vägen (väg 1158) som går från Nysättra västerut mot Roslags-Bro. I dagsläget finns ingen anlagd parkeringsplats för besökare till reservatet. En parkeringsplats som kan nyttjas för besökare till nature-



Skötselplan naturreservatet Brännström

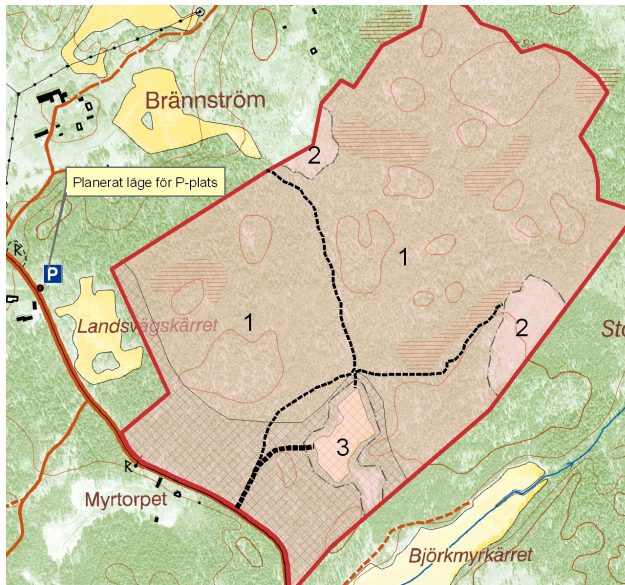
Datum

Beteckning

511-2007-38712

0188-02-081

servatet planeras att anläggas utanför reservatet nordväst om Landsvägskärrret, se bild nedan för ungefärligt läge.



Stigar och ridning

Inom reservatet finns i dagsläget inte några stigar eller leder markerade. Det går en enkel traktorkörväg från den allmänna vägen fram till åkermarken (skötselområde 3) som ligger i reservatet. I reservatet finns även gamla och idag otydliga brukningsvägar. De ska märkas ut i terrängen, se bild ovan där ungefärliga sträckningar är markerad. Länsstyrelsen ansvarar för markering i terrängen av dessa äldre brukningsvägar. De gamla brukningsvägarna ska hållas öppna för att kunna nyttjas av besökare till området samt för ridning. Träd som faller över dessa enkla vägar/stigar kan kapas utan hinder av reservatsföreskrifterna så att hindrande stamdelar och ris kan dras åt sidan. Vid behov kan avsnitt av brukningsvägarna / stigarna grusas för att minska eller förebygga markskador som kan uppstå vid ridning. Inför grusning av ridstigar ska samråd ske med reservatsförvaltaren. För eventuell grusning svarar markägaren.

Markägare har under ärendets handläggning tagit upp frågan om att kunna rida i reservatsområdet. Ridning är inte förbjudet enligt reservatsföreskrifterna. De stigar som ska märkas ut och som följer gamla brukningsvägar i reservatet kan även nyttjas vid ridning. Vidare kan ridning ske utmed reservatets gränser. Där en enkel ridstig utmed fastighetsgräns eventuellt kommer att beröra annan fastighet krävs dennes medgivande. För att kunna ta sig fram utmed reservatets gränser får enkla ridstig hävdas som innebär att enstaka mindre träd får fällas och grenar får kapas undan i reservatets gräns. Detta kan göras utan hinder av reservatsföreskrifterna. Träd som faller över denna ridstig får kapas och dras åt sidan.

**Skötselplan naturreservatet
Brännström**

Datum

Beteckning

511-2007-38712

0188-02-081

Information

Information om reservatet och dess föreskrifter ska finnas på informationsskyltar som framställs enligt Naturvårdsverkets riktlinjer. Skyltar ska sättas upp på lämpliga platser inom området.

Reservatets gräns

Inmätning och utmärkning av reservatsgränsens brytpunkter har gjorts av Lantmäteriet. Reservatets gränser ska märkas ut genom förvaltarens omsorg enligt Naturvårdsverkets riktlinjer, främst genom gränsmarkering på träd.

Målsättningarna vad avser tillgänglighet och anordningar för besökare får anses vara nådd när reservatet har väl underhållna och tydliga gränser, när information finns på platser som besöks ofta, när planerade stigar är markerad i terrängen och det finns möjlighet att på ett enkelt sätt parkera och besöka reservatet.

Reservatsförvaltningen m.m.**Förvaltare**

Länstyrelsen är reservatsförvaltare. Det innebär ett övergripande ansvar för att syftet med reservatet uppnås och omfattar ansvar för bland annat naturvårdsåtgärder, informationstavlor och annan skyltning samt kontakt med markägare och eventuellt andra berörda.

Övervakning och tillsyn

Länstyrelsen är tillsynsmyndighet enligt miljöbalken. Området kan övervakas av Länstyrelsen eller en särskilt anlitad tillsynsman. Anteckningar om tillsyn och övrig naturvårdsförvaltning ska kontinuerligt föras av Länstyrelsen eller uppdragstagaren.

Dokumentation av förvaltningen

Utförda åtgärder ska dokumenteras. Tidpunkt för åtgärderna, deras effekt etc. ska anges. Dokumentationen förvaras av förvaltaren och kan bland annat ligga till grund för revidering av skötselplanen.

Reservatsförvaltningens ekonomi

Förvaltningskostnaderna för reservatet utgörs av naturvårdsskötsel, gränsmarkering, informationsskyltning, anläggande och underhåll av anordningar för friluftslivet, eventuell renhållning, dokumentation samt övervakning. Utredning av kostnader för naturvårdsförvaltningen görs vid planering av åtgärderna.

Markägarna/djurhållare svarar för skötsel och underhåll av stängsel och anordningar som är förknippade med djurhållning i reservatet. Länstyrelsen finansierar övrig reservatsförvaltning genom statens anslag för skötsel av naturvårdsobjekt.



Skötselplan naturreservatet Brännström

Datum

Beteckning

511-2007-38712

0188-02-081

Dokumentation och uppföljning

Reservatet bör dokumenteras genom inventeringar, för att möjliggöra uppföljning av områdets naturvärden (biotoper, sällsynta arter) samt utvärdera skötseln. Undersökningar som Länsstyrelsen låter genomföra i syfte att dokumentera reservatsområdet eller skapa underlag för skötselåtgärder kan ske utan hinder av reservatsföreskrifterna. Exempelvis kan växter och djur behöva samlas in för artbestämning. Resultat av sådana undersökningar får ligga till grund för skötselåtgärder som inte har specificerats i denna skötselplan men som är förenliga med reservatets syfte.

Sammanfattning och prioritering av planerade skötselåtgärder

Skötselåtgärd m.m.	Tidpunkt	Plats	Prioritet	Ansvarig
Gränsmarkering	Inom ett år efter beslut om reservat		1	Lst
Informationsskyltar	Inom ett år efter beslut om reservat		1	Lst
P-plats	Inom två år efter beslut om reservat	Om erforderliga tillstånd erhålls	2	Lst
Utmarkering av stig / ridstig	Inom ett år efter beslut om reservat	Utmed befintliga brukningsvägar,	1	Lst
Naturvårdande röjning	2011 - 2015	Skötselområde 2	2	Lst
Buskröjning av åkermark och huggning i bryn	2008 - 2009	Skötselområde 3	1	Markägarna/lst
Hävd av åkermark	Vartannat år	Skötselområde 3	1	Lst, om inte marken uppodlas av markägarna
Uppföljning av mål	Vart 10:e år	Hela reservatet	1	Lst

Källförteckning

Naturvårdsverket/Metria 2008. KNAS Kontinuerlig Naturtypskartering av Skyddad natur. Utdrag ur databas.

Nitare m.fl., 2000. Signalarter, indikatorer på skyddsvärd skog, flora över kryptogamer. Skogsstyrelsens förlag 2000

Norrälje kommun. Översiktsplan antagen april 2004.

Riksantikvarieämbetet – Fornsök 2008. RAÄ-nummer Roslags-Bro 91:1. Utdrag ur databas

Skogsstyrelsen och Länsstyrelsen 2007. Strategi för formellt skydd av skog i Stockholms län. Länsstyrelsens Rapport 2007:26

**Skötselplan naturreservatet
Brännström**

Datum

Beteckning

511-2007-38712

0188-02-081

Skogsstyrelsen 2008. Nyckelbiotopsinventering. Utdrag ur databas.
Skogsstyrelsen 2008. Sumpskogsinventering. Utdrag ur databas.
Skogsstyrelsen 2002. Naturvårdsavtal 2002-01-30, Dnr 16/02 4.45
Sveriges geologiska undersökning, SGU 2008, jordartskartan, digitalt material

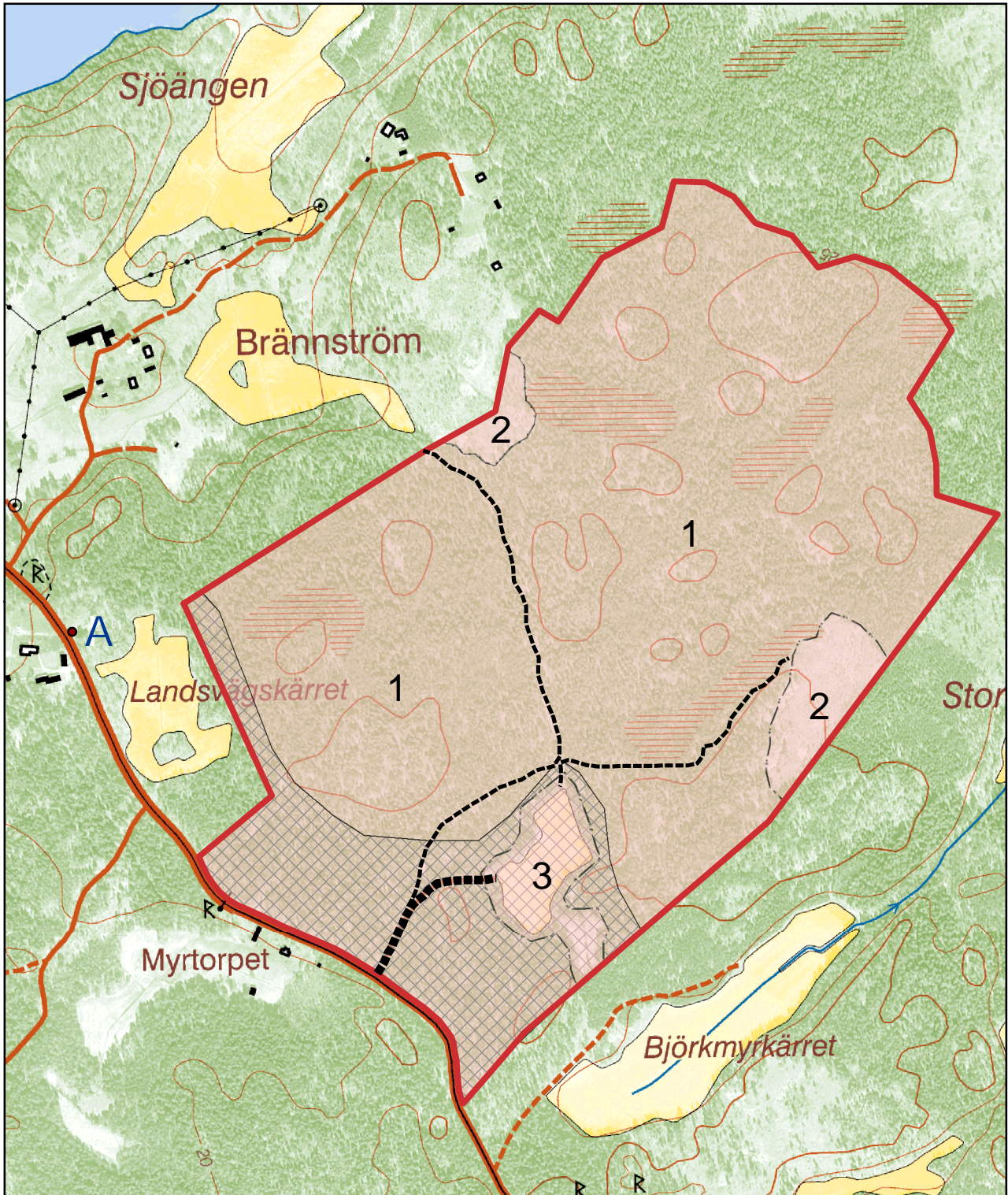
Äldre kartmaterial

Lantmäteriet. Häradseconomiska kartans konceptversion, 1901-1906. Analoga konceptkartor, skannade och georektifierade.

Lantmäteriet. Economiska kartan från 50-talet. Analoga kartor som skannats.







Skötselplanekarta

Se bilaga 3 till beslutet



Bakgrundskarta © Lantmäteriet, 2009. Ur Geografiska Sverigedata, 106-2004/188-AB

Teckenförklaring

- | | | | |
|---|---|---|----------------------------|
|  | Reservatsgräns |  | Område föreslaget för bete |
|  | Planerad P-plats |  | Skötselområde |
|  | Traktorkörväg | | |
|  | Stigar / ridstigar utmed äldre brukningsvägar.
Utmarkering i terräng planeras. | | |

0 50 100 200 300 m



Skala 1:7 500



VAR SKALL BESLUTET ÖVERKLAGAS	Länsstyrelsens beslut kan skriftligen överklagas hos Regeringen, Miljödepartementet .
HUR MAN UTFORMAR SITT ÖVERKLAGANDE M M	<p>I skrivelsen skall Ni</p> <ul style="list-style-type: none">- tala om vilket beslut Ni överklagar, t ex genom att ange ärendets nummer (diarienumret)- redogöra för hur Ni anser att beslutet skall ändras <p>Ni bör också redogöra för varför Ni anser att Länsstyrelsens beslut är felaktigt.</p> <p>Ni kan givetvis anlita ombud att sköta överklagandet åt Er.</p> <p>Behöver Ni veta mer om hur Ni skall gå till väga, så ring eller skriv till Länsstyrelsen.</p>
ÖVRIGA HANDLINGAR	Om Ni har handlingar eller annat som Ni anser stöder Er ståndpunkt, så bör Ni skicka med det.
VAR INLÄMNAS ÖVERKLAGANDET	Er skrivelse skall inlämnas/skickas till Länsstyrelsen och inte till Regeringen, Miljödepartementet.
TID FÖR ÖVERKLAGANDE	Länsstyrelsen måste ha fått Er skrivelse inom tre veckor från den dag Ni anses ha fått del av beslutet , annars kan Ert överklagande inte tas upp. Sökande och sakägare anses ha fått del av beslutet den dag kungörelse skett i ortstidning. *)
UNDERTECKNA ÖVERKLAGANDET	Er skrivelse skall undertecknas och namnteckningen förtydligas. Uppge också postadress och telefonnummer.

*) **INFÖRD I** Dagens Nyheter
Norrtelje Tidning

2009-12-09
2009-12-09