

Beslut 2014-09-12



Länsstyrelsen  
Stockholm

# Hasselhorns naturreservat

Norrtälje kommun



# Innehållsförteckning

## Beslut

## Bilagor

Bilaga 1. Beslutskarta

Bilaga 2. Skötselplan med skötselplanekarta (bilaga 2A)

Bilaga 3. Tomtplats, torpet Aspö

Bilaga 4. Hur man överklagar

Enheten för naturvård  
Urban Pettersson  
010- 233 15 15

Enligt sändlista

## Beslut om bildande av Hasselhorns naturreservat i Norrtälje kommun

---

(4 bilagor)

### Uppgifter om naturreservatet

Reservatets namn	Hasselhorn
Kommun	Norrtälje
Naturvårdsregister-ID	2025889
Natura 2000-ID	SE 0110231 Hasselhorn
Natura 2000-habitat	9020 Boreonemoral ädellövskog 9050 Näringsrik granskog
Socken	Söderby-Karl och Estuna
Naturgeografisk region	Svealands sprickdalsterräng med lerslättdalar och sjöbäcken
Läge	Reservatet ligger cirka 12 km norr om Norrtälje och cirka 70 km norr om Stockholm
Fastigheter	Vitsjö 5:1, del av
Markägare	Sveaskog
Area	Cirka 121 hektar
Reservatsförvaltare	Länsstyrelsen i Stockholms län

### BESLUT

Med stöd av 7 kap. 4 § miljöbalken beslutar Länsstyrelsen att förklara det område som avgränsats på bifogad karta, bilaga 1, som naturreservat.

Naturreservatets namn ska vara *Hasselhorn*.

Datum  
2014-09-12

Beteckning  
511-29793-2012  
0188-02-093

*Syftet med reservatet* ska vara att bevara ett för naturvärden värdefullt skogsområde med dess skyddsvärda växt- och djurliv. Skyddet av området ska bidra till att uppnå gynnsam bevarandestatus för de naturtyper och arter enligt EU:s art- och habitatdirektiv som är utpekade i området. Områdets betydelse för friluftslivet ska tas tillvara utan att naturvärdena påverkas negativt.

*Syftet uppnås genom att* skogsmarken undantas från skogsbruk. Inga anläggningar eller byggnader får tillkomma i reservatet. För att gynna skyddsvärda naturtyper och arter i området ska naturvårdande åtgärder kunna vidtas, såsom till exempel röjning, gallring, stängsling eller igenläggning av diken.

#### **Prioriterade bevarandevärden**

- Naturmiljön med naturtyperna boreonemoral ädellövskog (9020) och näringsrik granskog (9050), enligt habitatdirektivet, 92/43/EEG,
- Den biologiska mångfalden med de rödlistade arter som är beroende av lövträdsdominerade skogar,
- Områdets bestånd med ädla lövträd.

#### **Reservatsföreskrifter**

För att tillgodose syftet med reservatet beslutar Länsstyrelsen med stöd av 7 kap. 5, 6 och 30 §§ miljöbalken och 22 § i förordningen (1998:1252) om områdesskydd enligt miljöbalken m.m. att nedan angivna föreskrifter ska gälla i reservatet.

#### ***A. Föreskrifter med stöd av 7 kap. 5 § miljöbalken om inskränkningar i rätten att använda mark- och vattenområde***

Utöver föreskrifter och förbud i lagar och andra författningar är det förbjudet att

1. avverka eller skada träd och buskar eller utföra annan skoglig åtgärd,
2. ta bort eller upparbeta dött träd eller vindfälle, med undantag för träd som fallit över stig,
3. gräva, spränga, schakta, dika, utfylla, tippa eller utföra annan mekanisk markbearbetning,
4. framföra motordrivet fordon utanför samfällda och enskilda vägar,
5. anlägga väg,
6. uppföra byggnad, torn, mast, eller annan anläggning eller anordna upplag,
7. dra fram mark- eller luftledning,
8. kalka, använda kemiska bekämpningsmedel eller gödselmedel,

Datum  
2014-09-12

Beteckning  
511-29793-2012  
0188-02-093

9. bedriva fällfångst eller utfodring av djur,
10. införa för området främmande växt- eller djurart,
11. sätta upp skylt, plakat, affisch eller liknande anordning,
12. utan Länsstyrelsens tillstånd anlägga stig, parkeringsplats eller uppföra stängsel.

***B. Föreskrifter med stöd av 7 kap. 6 § miljöbalken om skyldighet att tåla visst intrång***

Markägare, arrendator och annan innehavare av särskild rätt till marken förpliktigas tåla att följande anordningar utförs och åtgärder vidtas för att tillgodose syftet med reservatet

1. utmärkning av reservatets gränser samt uppsättning av reservatsskyltar och övriga upplysningsskyltar,
2. naturvårdande röjning eller gallring (markägaren har rätt att tillgodogöra sig eventuellt utfallande virke),
3. anläggande av stigar, spänger, rast-, eldnings- eller parkeringsplats ,
4. igenläggning av diken,
5. stängsling, slätter eller bete,
6. undersökningar av växt- och djurlivet och övriga naturförhållanden i reservatet.

***C. Ordningsföreskrifter med stöd av 7 kap. 30 § miljöbalken***

Utöver föreskrifter och förbud i lagar och andra författningar är det för allmänheten förbjudet att

1. gräva, hacka, borra eller på annat sätt skada berg, jord eller sten,
2. fälla eller skada levande eller döda träd och buskar,
3. skada vegetationen genom att gräva upp växter eller ta bort mossor, lavar eller vedlevande svampar. Blom-, bär- och svampplockning är tillåten,
4. tälta mer än två dygn i sträck på samma plats,
5. parkera fordon mer än två dygn i sträck på samma plats,
6. förtöja eller lägga upp båt eller annan farkost mer än två dygn i sträck på samma plats,
7. elda annat än på anvisad plats.

Datum  
2014-09-12

Beteckning  
511-29793-2012  
0188-02-093

### ***D. Undantag för föreskrifter***

Föreskrifterna under A och C ska inte

1. utgöra hinder mot att reservatsförvaltaren eller den som förvaltaren utser vidtar de åtgärder som erfordras för reservatets vård och skötsel och som framgår genom föreskrifterna B1–B6,
2. utgöra hinder för att underhålla Erkenvägen,
3. utgöra hinder för innehavare av jakträtt att använda terrängskoter eller motsvarande fordon i samband med uttransport av fällt högvilt,
4. gälla inom markerad tomtplats, torpet Aspö, enligt bilaga 1.

### **Föreskrifternas ikraftträdande**

Föreskrifterna träder i kraft tre veckor efter den dag då författningen utkom från trycket i länets författningssamling.

Enligt bestämmelserna i 7 kap. 30 § miljöbalken gäller ordningsföreskrifterna under C även om de överklagas.

### **Skötsel och förvaltning**

Med stöd av 3 § förordningen om områdesskydd enligt miljöbalken m.m. fastställer Länsstyrelsen bifogad skötselplan (bilaga 2) med mål, riktlinjer och åtgärder för reservatets skötsel och förvaltning.

I enlighet med 2 § andra stycket förordningen om områdesskydd enligt miljöbalken m.m. är Länsstyrelsen i Stockholms län förvaltare i naturvårdshänseende för naturreservatet.

Inför skötselåtgärder i reservatet ska samråd ske med markägare.

### **Upplysningar**

Länsstyrelsen erinrar om övriga bestämmelser till skydd för naturmiljön, av vilka kan nämnas följande:

- Del av reservatet utgör ett Natura 2000 område och därför gäller tillståndsplikt för åtgärder och verksamheter som på ett betydande sätt kan påverka naturmiljön enligt 7 kap 28a § miljöbalken.
- Bestämmelserna i 16 § lagen (2007: 1150) om tillsyn över hundar och katter om att hundar under tiden 1 mars - 20 augusti inte får löpa lösa i marker där det finns vilt. Under den övriga tiden av året skall hundar hållas under sådan tillsyn att de hindras från att driva eller förfölja vilt, när de inte används vid jakt.
- Fridlysningsbestämmelserna. Alla vilda fåglar och däggdjur samt deras ägg, ungar och bon är fredade enligt jaktlagen (1987:259). Vissa svamp-, växt- och djurarter är fridlysta enligt 8 kap. miljöbalken och artskyddsförordningen (2007:845).

Datum  
2014-09-12

Beteckning  
511-29793-2012  
0188-02-093

- Terrängkörningsförbudet i terrängkörningslagen (1975:1313).
- Förbudet mot nedskräpning enligt 15 kap. 30 § i miljöbalken.

## SKÄLEN FÖR LÄNSSTYRELSENS BESLUT

### Beskrivning av området

Hasselhorn naturreservat ligger utmed Erkens norra strand och omfattar ett område på ca 121 hektar. Det sträcker sig utmed stranden från Näset vid Koludden och österut förbi Hasselhorn fram mot Örsudden. Delar av området har varit dominerat av ädla lövträd med hassel i buskskiktet under lång tid och området har till en betydande del brukats som ängs- eller åkermark. Vid torpet Aspö i västra området finns bestånd med gamla grova ekar, grov ask, alm och lind. I öster, på udden Hasselhorn, finns grandominerad skog med naturskogsstrukturer bestående av bland annat lågor och torra träd. Stora bestånd med asp i olika åldrar finns spridda i området. Det finns en stor mängd substrat för rödlistade arter och området är klassificerat som nyckelbiotop. Gran har planterats på den tidigare ängs- och åkermarken. Omfattande naturvårdande åtgärder har genomförts i syfte att gynna utvecklingen av lövträdsdominerade bestånd i området. Hasselhornsområdet har mycket höga naturvärden. Rödlistade arter noterade i området är bland annat *almsnabbvinge*, *blackticka*, *bleticka*, *brun lundlav*, *ekspik*, *jättesvampmal*, *oxtungssvamp*, *stinknagelskivling*, *tungticka* samt *storgröe*.

Delar av reservatet, ca 23,8 hektar, är ett Natura 2000-område (Hasselhorn, SE 0110231). De naturtyper som ingår i Natura 2000-området anges i beslutet och i skötselplanen (bilaga 2). En bevarandeplan för Natura 2000-området antogs den 5 februari 2007.

### Ärendets beredning

Planer på reservatsbildning i området har funnits sedan resultaten från inventeringar i januari 2004. I överenskommelsen om långsiktigt skydd av särskilt värdefulla naturskogsområden mellan Naturvårdsverket och Sveaskog AB från 2008, fanns området Hasselhorn med. Lantmäteriets inmätning av reservatsgränsen inkom till länsstyrelsen i september 2010.

Länsstyrelsen har i enlighet med 24, 25 och 26 §§ förordningen om områdesskydd enligt miljöbalken m.m. skickat förslaget till naturreservat på remiss till berörda sakägare och myndigheter i februari 2011.

Yttranden har inkommit från Norrtälje kommun, SGU, Skogsstyrelsen och Sveaskog vilka samtliga tillstyrker förslaget till naturreservat.

Datum  
2014-09-12

Beteckning  
511-29793-2012  
0188-02-093

## Länsstyrelsens bedömning

### *Bakgrund*

I hela Hasselhornsområdet finns kalkrika moräner och därmed goda förutsättningar för arter som kräver kalkrik mark. Här finns även gammal, senvuxen och delvis grov ädellövskog som numera är ovanlig i länet. Död ved av olika träslag och i olika nedbrytningsstadier ger också goda förutsättningar för mindre vanliga vedsvampar och insekter att hitta livsmiljöer.

Området bedöms vara av stor betydelse i arbetet med att bevara den biologiska mångfalden i regionen. De yngre lövrika bestånden som finns i delar av området utgör viktiga successioner för att säkerställa en långsiktig tillgång av biotoper för arter som är beroende av lövträd. I området finns hotade och hänsynskrävande växt- och djurarter. Området bedöms ha naturvärden vilka väl motiverar ett skydd som naturreservat. Nutida skogsbruk eller annan exploatering skulle innebära att områdets naturvärden äventyrades.

### *Riksintresse*

Det föreslagna reservatet ligger i ett område som är av riksintresse för naturvård, *NRO01010, Erken*.

### *Värdetrakt*

Hasselhorn ingår i Erkens värdetrakt enligt Stockholms läns strategi för formellt skydd av skog. Erkens värdetrakt är kalkrik, bördig och känd för sina fina lövskogar, främst ekområden. Flera av skogarna har en rik kalkkrävande lundflora och i Erkens närhet finns både tät lövskog och mer öppna marker som ekhagar och lövängsrester. Örtgranskogar med stort inslag av lövträd, bl a grov asp, har en stor utbredning. Skog med naturvärden knutna till ädellövträd har hög prioritet för skydd i Erkens värdetrakt.

### *Förenlighet med översiktsplan*

Länsstyrelsen bedömer att ett naturreservat i det aktuella området är förenligt med gällande översiktsplan för Norrtälje kommun, antagen 2013. I översiktsplanen framgår att reservatet är beläget i ett område som har ett mycket högt regionalt naturvårdsintresse.

### *Hushållning med mark- och vattenområden*

Hasselhorn är även avgränsat som ett ekologiskt särskilt känsligt område på grundval av såväl angivna nyckelbiotoper som fynd av rödlistade arter. Sådana områden ska enligt 3 kap 3 § miljöbalken så långt möjligt skyddas mot åtgärder som kan skada naturmiljön. Länsstyrelsen bedömer därför att ett naturreservat i det aktuella området är väl förenligt med hushållningsbestämmelserna i 3 och 4 kap. miljöbalken.

### *Miljö kvalitetsmål*

Reservatsbildningen bidrar till att uppfylla miljö kvalitetsmålet *Levande skogar*, genom att skyddsvärd skogsmark undantas från skogsproduktionen och får ett



Datum  
2014-09-12

Beteckning  
511-29793-2012  
0188-02-093

långsiktigt skydd enligt miljöbalken. Reservatet bidrar även till att uppfylla miljö kvalitetsmålen *Ett rikt växt- och djurliv* och *Levande sjöar och vattendrag*.

### ***Intresseprövning***

Länsstyrelsen finner vid en vägning mellan enskilda och allmänna intressen i enlighet med 7 kap. 25 § miljöbalken att det för att skydda och bevara ovanstående naturvärden finns skäl att bilda naturreservatet Hasselhorn, att förordna om föreskrifter för att skydda området och fastställa en skötselplan. För att uppnå det starka skydd som behövs för områdets naturvärden omfattar föreskrifterna bland annat förbud mot såväl exploateringsföretag som skogsbruk.

### **HUR MAN ÖVERKLAGAR**

Detta beslut kan överklagas hos regeringen, Miljödepartementet, se bilaga 4.

Beslut i ärendet har fattats av länsöverdirektör Magdalena Bosson. Vid ärendets slutliga handläggning har deltagit miljödirektör Göran Åström, samhällsbyggnadsdirektör Gunilla Holmqvist, länsassessor Christine Vallhagen samt miljöhandläggare Urban Pettersson, den sistnämnde föredragande.



Magdalena Bosson



Urban Pettersson

### **Bilagor**

1. Beslutskarta
2. Skötselplan med skötselplanekarta, bilaga 2A
3. Detaljkarta tomtplats, torpet Aspö
4. Hur man överklagar

### **Sändlista**

Sändlistan är borttagen i denna version eftersom den innehåller personuppgifter.

**Datum**  
2014-09-12

**Beteckning**  
511-29793-2012  
0188-02-093

### **Kungörelse**

Beslutet kungörs i ortstidning samt i Stockholms läns författningssamling.



Datum  
2014-09-12

Beteckning  
511-29793-2012  
0188-02-093

## Bilaga 2 till reservatsbeslutet

# Skötselplan för Hasselhorns naturreservat i Norrtälje kommun

Denna skötselplan har utarbetats för Hasselhorns naturreservat. Skötselplanen innehåller dels en beskrivning av området och dels en plandel med en långsiktig målsättning för området.

Skötselplanen, som är en bilaga till beslutet, bör läsas tillsammans med reservatsbeslutet, där bland annat naturreservatets syfte, föreskrifter samt grunden för bildandet återfinns. En revidering av skötselplanen bör genomföras efter att kompletterande inventeringar genomförts av florin och faunan. Skötselplanen fastställdes i samband med att Länsstyrelsen fattade beslutet att bilda naturreservatet Hasselhorn.

## 1. BESKRIVNING AV RESERVATET

### 1.1 Översikt

Reservatet består i huvudsak av lövträdsdominerade skogsbestånd med ett större inslag av gran i vissa partier. Spåren av jord- och skogsbruk är tydliga och delar av området brukades som ängs- eller åkermark in på 1900-talet. Delar av jordbruksmarken har planterats med gran under senare hälften av 1900-talet. Florin och faunan är mycket intressant med förekomst av ett flertal rödlistade arter.

### 1.2 Läge

Området ligger cirka 12 km nordväst om Norrtälje, precis norr om sjön Erken i Estuna och Söderby-Karls socknar, Norrtälje kommun.

### 1.3 Naturtyper

Reservatet har delats in i följande naturtyper enligt Vic-Natur/KNAS (Kontinuerlig naturtypskartering av skyddad natur). Karteringen baseras på satellitdata från 2005-2008 och är en tolkning av naturtyper som utförs av Metria.

Naturtyp	Areal (hektar)
Granskog	4,5
Triviallövskog	22,5
Ädellövskog	7,5

Datum  
2014-09-12

Beteckning  
511-29793-2012  
0188-02-093

Lövsumpskog	0,5
Triviallövskog med ädellövsinslag	16,0
Impediment	1,0
Barrblandskog	1,0
Lövblandad barrskog	28,5
Tallskog	0,5
Lövskogsförening	39,5
<b>Sammanlagt areal</b>	<b>Cirka 121</b>

#### 1.4 Natura 2000

Delar av reservatsområdet ingår i EU:s nätverk för värdefull natur och är klassat som ett Natura 2000-område, Hasselhorn SE 0110231. I tabellen nedan listas de naturtyper som pekats ut enligt EG:s art- och habitatdirektiv (92/43/EEG).

Naturtypskod	Naturtypens namn	Areal (ha)	Andel (%)
9020*	Boreonemoral ädellövskog	4,4	3,7
9050	Näringsrik granskog	12,1	10,1

En bevarandeplan för Natura 2000-området är framtagen och fastställd. Av planen framgår vilka mål som skall uppnås i bevarandet av området och vilka åtgärder som krävs för att uppnå målen. Det övergripande syftet med Natura 2000-området är att upprätthålla en gynnsam bevarandestatus för utpekade naturtyper, vilket framgår av bevarandeplanen. Denna skötselplan är anpassad till fastställd bevarandeplan.

#### 1.5 Områdets avgränsning

Den föreslagna avgränsningen baserar sig i huvudsak på bestandsgränser som noterats i flygbilder och vid fältbesök. Det avgränsade området består av skogsmark och igenväxande jordbruksmark. För uppgifter om reservatsgränsens koordinater hänvisas till Lantmäteriets tekniska karta från inmätningen av naturreservatet, ärendenummer AB09346. Kartan finns tillgänglig hos Länsstyrelsen.

#### 1.6 Naturförhållanden

##### **Geologi och topografi**

Berggrunden utgörs i huvudsak av gnejsgranit. Hällmarkspartier med berg i dagen förekommer på några platser. Sandig morän med ett svallat ytskikt är den dominerande jordarten. Större inslag av organiska jordarter finns norr om Hasselhorn och mellan Näset och Erkenvägen. Mindre partier med glaciallera

Datum  
2014-09-12

Beteckning  
511-29793-2012  
0188-02-093

finns spridda över området. Några små partier med gyttjelera finns strax norr om udden Hasselhorn. Söder om Aspö vid Erkenvägen finns ett litet område med grus.

Huvuddelen av reservatet ligger på cirka 12 till 20 meter över havet. Den högsta punkten är belägen på udden Hasselhorn, cirka 31 meter över havet.

### Vegetation

Områdets vegetation karaktäriseras i huvudsak av olika lövträdsdominerade bestånd. Både bestånd dominerade av ädla lövträd samt av asp respektive björk förekommer. Flera grandominerad bestånd finns också i området, bland annat på den tidigare åkermarken. Igenväxande åkermark utgör ett karaktäristiskt inslag på flera platser. Längs Erkens stränder och i lågt liggande partier, finns strandalskog och sumpskog. På flera ställen finns koncentrationer av döda träd och lågor i olika nedbrytningsstadier.

### Växt- och djurliv

Området är inte systematiskt inventerat och tillgängliga uppgifter om florans och faunan är begränsad. Viss kunskap finns dock om intressanta arter i området, även rödlistade, dessa noteras i tabellen nedan. För att utveckla mål och skötsel bör inventeringar av evertebrater, svampar och kryptogamer genomföras på sikt.

Kärlväxter	Svampar	Mossor	Lavar
<i>Myckmadra</i>	<i>Blekticka (NT)</i>	<i>Fällmossa</i>	<i>Brun lundlav (VU)</i>
<i>Lungört</i>	<i>Blackticka (VU)</i>	<i>Grov baronmossa</i>	<i>Brun nållav</i>
<i>Ormbär</i>	<i>Kandelabersvamp (NT)</i>	<i>Liten baronmossa</i>	<i>Bårdlav</i>
<i>Skogsknipprot</i>	<i>Narrtagging (NT)</i>	<i>Guldlocksmossa</i>	<i>Ekprick (VU)</i>
<i>Svart trolldruva</i>	<i>Luddticka (NT)</i>	<i>Mörk husmossa</i>	<i>Ekspik (VU)</i>
<i>Sårlläka</i>	<i>Oxtungssvamp (NT)</i>	<i>Platt fjädermossa</i>	<i>Gulpudrad spiklav</i>
<i>Tandört</i>	<i>Rutskinn (NT)</i>	<i>Stubbspretmossa</i>	<i>Grynig filllav</i>
<i>Tibast</i>	<i>Scharlakansröd vårskål</i>	<i>Truppfjädermossa</i>	<i>Grå punktlav</i>
<i>Underviol</i>	<i>Stor aspticka (NT)</i>		<i>Grå skärelav (NT)</i>
<i>Vårärt</i>	<i>Trådticka</i>		<i>Liten blekspik (NT)</i>
<i>Storgröe (NT)</i>			<i>Lunglav (NT)</i>
			<i>Lönnlav</i>
			<i>Stor sönderfallslav (EN)</i>

Beteckningar inom parentes anger berörda kategorier enligt Artdatabankens rödlista.

EN = Starkt hotad, VU = Sårbar, NT = Nära hotad

Datum  
2014-09-12

Beteckning  
511-29793-2012  
0188-02-093

Även fågellivet är rikt med regelbunden förekomst av bland annat duvhök, kattuggla, mindre flugsnappare, mindre hackspett, stenknäck, nötkråka, spurvuggla och spillkråka.

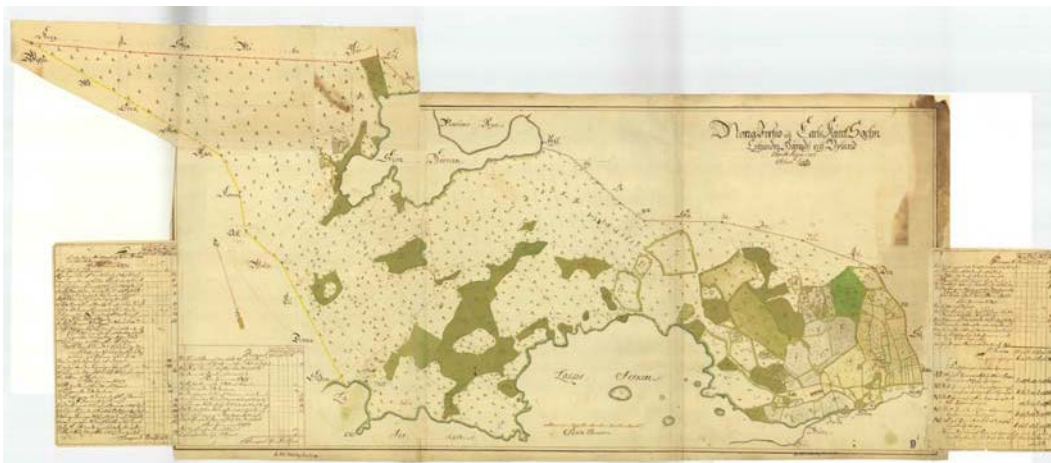
### 1.7 Historisk markanvändning

Hela reservatsområdet är fortfarande präglad av det ängs- och betesbruk som förekom i området under 1700-talet. Under 1800-talet blev åkerbruket ett alltmer karaktäristiskt inslag i området samtidigt som flera torp etablerades i området. Under 1900-talet har området successivt vuxit igen genom att jordbruksdriften i området avvecklats helt. Plantering av gran i området har bidragit till en snabb igenväxning. Andra skogsbruksåtgärder som vidtagits under senare hälften av 1900-talet är bland annat gallring och avverkning.

Rikedomen på grova lövträd som fortfarande finns i stora delar av området är ett tydligt avtryck av den historiska markanvändningen. Det svedjebruk som enligt tillgängliga kartor förekom i området har bidragit till att området varit lövträdsdominerat under de senaste seklerna.

Spår av den tidigaste markanvändningen finns längst i väster. Här finns ett bronsåldersröse som är cirka 8 meter i diameter och cirka 0,6 meter högt. Röset är fyllt av stenar, med en urplockad mitt. Ungefär två meter söder om röset finns ett större gränsröse med en cirka 0,8 meter hög gränssten.

De äldsta kartorna över de berörda gårdarna är från mitten av 1600-talet men dessa redovisar endast inägomark och omfattar inte det område som ingår i reservatet. Den allra äldsta kartan som redovisar utmarken är en ägodelningskarta för Norra Järsö från 1707 (aktbeteckning A101-9:1) som omfattar ungefär halva reservatsarealen. Enligt denna karta var ungefär en femtedel av området brukat som ängsmark. Den resterande delen bestod framför allt av hägnad betesmark samt mindre områden med avsvedjad mark samt lämpliga mark att rödja.



Figur 1. Ägodelningskarta för Norra Järsö från 1707 (aktbeteckning A101-9:1)

Datum  
2014-09-12

Beteckning  
511-29793-2012  
0188-02-093

Från mitten av 1800-talet finns sockenkartor (A24-1:1 & A101-1:1) som täcker hela området. Sammanlagt fyra torp, Aspö, Aspönäset (senare Brevik), Granlund och Rörvik fanns vid denna tid i eller i anslutning till reservatet. En del ängsmark i anslutning till torpen hade odlats upp, men arealen ängsmark var fortfarande betydande i området. Enligt sockenkartan fanns det ett sågverk ett par hundra meter från reservatet, beläget vid Stampån, som mynnar i Rumpuddviken.

Enligt Häradskartan från början av 1900-talet bestod huvuddelen av området av skogsmark bestående av såväl barrträd som lövträd. Låglänta områden med glaciärrer var uppodlade och den sammanlagda åkerarealen i reservatsområdet var vid denna tid cirka 14,5 hektar. Arealen äng uppgick till cirka 2 hektar. Fem torp, Aspö, Brevik (fd Aspönäset), Granlund, Rörvik och Örsudden fanns i eller i anslutning till reservatet vid denna tid.

På den ekonomiska kartan från 1950-talet dominerar skogsmark. Åkerarealen har minskat till cirka 6,5 hektar och arealen ängsmark, inkluderande övergiven men öppen åkermark, uppgick till cirka 2,5 hektar. Av torpen är Aspö, Granlund, Rörvik och Örsudden kvar. Stora delar av skogsmarken ger, att döma av flygbildsunderlaget, intryck av att bestå av tät ungskog. Den flygbildsbaserade ekonomiska kartan från 1980-talet redovisar betydligt glesare skogar i delar av området och det finns skäl att tro att gallringsåtgärder utförts under 1960- eller 1970-talet i området.

Idag (2010) brukas ingen åkermark i området och endast ett torp, Aspö, finns kvar. Det karaktäristiska inslaget av grova lövträd som finns i reservatsområdet idag vittnar dock fortfarande om att ängs- och hagmarker varit ett karaktäristiskt inslag i området under de senaste seklerna.

### **1.8 Sjösänkning**

Den första sjösänkningen av Erken genomfördes 1853 då sjön sänktes cirka 1,1 meter. Sänkningen innebar att sammanlagt cirka 370 hektar ny åker- och ängsmark kunde vinnas runt sjön. Eftersom delar av Hasselhorn är ganska lågt liggande i terrängen berördes enligt handlingarna för sjösänkningen området i ganska stor utsträckning. Båtnaden ("nyttan") beräknades till cirka 13,5 hektar i området.

Nästan 40 år senare, 1892, gjordes en rensning av sjöns utlopp som främst syftade till snabbare vattenavledning vid högvatten men detta medförde även en sänkning med cirka 0,2 meter. Norrtälje kommun fick 1970 rätt att bortleda 100 l/s vatten vilket beräknades sänka vattennivån med 0,01 meter. För närvarande (2011) pågår ett arbete med att ändra vattendomen för Norrtälje kommuns råvattenuttag.

### **1.9 Friluftsliv och tillgänglighet**

I området finns fina stigar och området förefaller vara ganska välbesökt. Närmaste busshållplats är belägen vid avtagsvägen till Järsö cirka 2,7 km från reservatet. Möjligheten att parkera i eller i anslutning till området är förhållandevis goda. En parkeringsplats föreslås anläggas enligt karta, bilaga 2A.



Datum  
2014-09-12

Beteckning  
511-29793-2012  
0188-02-093

### 1.10 Slitage- och störningskänslighet

Med nuvarande besöksfrekvens bedöms risken för slitageskador vara begränsad.

### 1.11 Byggnader och anläggningar

I reservatsområdet finns vägar, både samfälliga och enskilda. En tomtplatsavgränsning har gjorts för torpet Aspö, bilaga 3, tomtplatsen undantas vissa reservatsföreskrifter. På udden öster om Rumpuddviken finns ett vindskydd, torrass, eldplats och en brygga. Ytterligare förtöjningsplats med brygga finns bland annat vid Mässviken.

## 2. PLAN FÖR OMRÅDETS SKÖTSEL

### 2.1 Övergripande mål för reservatets skötsel

Det övergripande målet med skötseln i Hasselhorn naturreservat ska vara att bevara ett för naturvärden värdefullt område med dess skyddsvärda växt- och djurliv. Naturvärden som är beroende av lövträdsbestånd ska vara prioriterade för skötselåtgärder. Särskilt prioriterat är bestånden med ädla lövträd och de i habitatdirektivet (92/43/EEG) listade livsmiljöerna boreonemoral ädellövskog och näringsrik granskog. Områdets värde för friluftslivet och för undervisning ska tas tillvara i den mån detta inte innebär någon negativ påverkan på naturvärdena.

Behovet av skötselåtgärder i reservatet bedöms vara stort, såväl på kort som på lång sikt. Inriktningen med skötseln är att bevara och utveckla området på ett sådant sätt att lövträdsdominerade skogsbestånd och förekomsten av rödlistade arter kan fortleva i området. Det innebär att vissa delar av området ska skötas genom exempelvis naturvårdande röjningar och gallringar och andra delar lämnas för fri utveckling. Med fri utveckling avses här att den naturliga dynamik bestående av till exempel stormfällningar och svampangrepp som tidigare fått prägla skogecosystemets möjlighet att verka fritt.

Bildandet av naturreservatet innebär att området undantas från skogsbruk. Enligt reservatsföreskrifterna är all avverkning, skogsplantering eller skadegörelse på träd och buskar förbjuden. Även döda träd, såväl stående som liggande ska lämnas orörda. Växter som är främmande för området får inte införas i reservatet. Områdets betydelse som livsmiljö för hotade och sällsynta växt- och djurarter ska särskilt beaktas. Åtgärder i syfte att bevara eller gynna den biologiska mångfalden bör genomföras kontinuerligt. Exempel på åtgärder är avverkning av gran för att gynna utveckling av bestånd med lövträd och röjningar runt lövträd med avsikt att gynna större trädindivider. Även andra slags punktinsatser i syfte att gynna rödlistade eller särskilt skyddsvärda arter kan behöva genomföras. Död ved som har skapats genom åtgärder (till exempel fällna eller ringbarkade träd) ska lämnas att multna på plats om det inte strider mot insatsens syfte. I annat fall har markägaren rätt att tillgodogöra sig utfallande virke. Eventuella skötselåtgärder ska planeras och genomföras genom naturvårdsförvaltarens försorg.

Datum  
2014-09-12

Beteckning  
511-29793-2012  
0188-02-093

## 2.2 Skötselområden

Reservatet är uppdelat i nio skötselområden. Av skötselkartan, bilaga 2A, framgår hur områdena är avgränsade. Skötselanvisningarna behöver kompletteras med detaljerade avgränsningar och arbetsbeskrivningar i samband med att planeringen av aktuella åtgärder genomförs. Föreslagna skötselåtgärder återfinns i den följande beskrivningen.

### Skötselområde 1. Näset

#### *Beskrivning av området*

Området är varierat med inslag av både lövträd och barrträd. Huvuddelen av skogen består dock av lövträd och är yngre än 80 år, men med inslag av exempelvis grövre ek. Området har brukats som skogsbete in på 1900-talet. De strandnära områdena har varit dominerade av lövträd fram till idag. Ett bronsåldersröse är beläget i sydvästra området, i direkt anslutning till gränsen för naturreservatet.

#### *Bevarandemål*

Skötselområdet ska domineras av lövträd med ett karaktäristiskt inslag av gamla ädla lövträd. Stående och liggande döda träd ska finnas i olika stadier av nedbrytning över stora delar av området. Bronsåldersröset ska vara fritt från buskar och träd.

#### *Skötselåtgärder*

Bronsåldersröset och marken i nära anslutning ska hållas fritt från buskar och träd. Rójningar och gallringar i syfte att vidmakthålla ett av lövträd dominerat bestånd behöver på sikt utföras i hela skötselområdet. Stängsling med viltstängsel kan behövas i området för att förnyingen och återväxten av lövträd ska lyckas.

### Skötselområde 2. Aspöaker

#### *Beskrivning av området*

Vid 1900-talets början brukades hela området, cirka 4 hektar, som åker. Vid mitten av 1950-talet uppgick den brukade arealen till cirka 0,5 hektar. Delar av åkermarken har sedan planterats med gran. Området har förmodligen varit en sumpskog som först uppodlats till äng för att sedan under första hälften av 1800-talet börja brukas som åkermark i samband med att torpet Aspö etablerades.

#### *Bevarandemål*

En höjning av grundvattennivån är önskvärd. Under förutsättning att befintliga diken är möjliga att lägga igen så ska området domineras av lövträdsdominerad sumpskog med ett karaktäristiskt inslag av gran.

#### *Skötselåtgärder*

Rójningar och gallringar i syfte att åstadkomma ett av lövträd dominerat bestånd behöver utföras i hela skötselområdet. Den med gran planterade åkermarken åtgärdas snarast genom gallring. Samtliga diken i och i anslutning till den tidigare brukade åkermarken ska läggas igen om det är praktiskt möjligt.

Datum  
2014-09-12

Beteckning  
511-29793-2012  
0188-02-093

### **Skötselområde 3. Aspö**

#### ***Beskrivning av området***

Området är helt dominerat av lövträd och karaktäriseras av ett stort antal jätteträd, främst ek, varav en del är rika på mulm. Hasseln är också mycket vanlig i området. Hela området har vuxit igen sedan 1950-talet med lövsly och gran. I den södra delen har nyligen åtgärder genomförts för att gynna föryngringen av lövträd. Floran i området är intressant med förekomst av arter som *brun nållav*, *gulpudrad spiklav*, *grynig filtlav*, *guldlocksmossa*, *myskmadra*, *tibast*, *trolldruva* och *vårärt*. Följande rödlistade arter är kända från området; *bleckticka*, *ekspik*, *grå skärelav*, *lunglav* och *oxtungsvamp*. Mitt i området finns en kort sträcka av ett dike från Rörvik som mynnar i Erken. I områdets nordvästra del finns torpet Aspö som idag används som fritidsbostad. En tomtplatsavgränsning har gjorts för att undanta föreskrifterna i nära anslutning till torpet.

#### ***Bevarandemål***

Lövträdsdominerad skog karaktäriserad av grova ädla lövträd. Den skogliga kontinuiteten med ett stort inslag av ädla lövträd ska bestå. Förekommande rödlistade arter som är knutna till den halvöppna skogsmiljön ska ges förutsättningar att leva kvar i området. Arten *lunglav* ska förekomma i livskraftiga bestånd.

#### ***Skötselåtgärder***

Röjning och gallring av lövsly och gran behöver göras kontinuerligt. Ett visst inslag av gran ska finnas, men det bör inte överstiga fem procent av grundytan. Träd äldre än cirka 80 år ska inte avverkas. Stängsling med viltstängsel kan behövas i den östra delen av området för att föryngringen och återväxten av lövträd ska fungera på ett tillfredsställande sätt.

### **Skötselområde 4. Aspöviken**

#### ***Beskrivning av området***

Området är dominerat av lövträd med inslag av grövre träd. Fältskiktet är örtrikt med inslag av bland annat älgört närmast Erken och kalkgynnade arter längs vägen. Mitt i området mynnar ett dike från Rörvik i sjön Erken.

#### ***Bevarandemål***

Strandnära, gles lövskog med ett karaktäristiskt inslag av grova träd ska dominera skötselområdet.

#### ***Skötselåtgärder***

Röjning och gallring av lövsly och gran behöver göras kontinuerligt. Eventuellt kan den tidigare ängsmarken i Aspöviken, längst i väster skötas genom slåtter. Möjligheten att stängsla området och hävda det genom betesdrift bör undersökas.

### **Skötselområde 5. Bredvik**

#### ***Beskrivning av området***

Bredvik var vid början av 1900-talet ett torp med bostadshus och flera ekonomibyggnader. Åkerarealen uppgick till cirka 1 hektar. Kringliggande marker präglades av bete och karaktäriserades av lövträd. Jordbruket lades ned före 1950

Datum  
2014-09-12

Beteckning  
511-29793-2012  
0188-02-093

och området har sedan dess brukats för virkesproduktion. Den tidigare odlingsmarken domineras idag till stor del av ett homogent granbestånd och är avgränsat som delområde 5a. Den resterande delen av området domineras av lövträd. En stig går i nord-sydlig riktning genom området till en av uddarna i sjön.

### ***Bevarandemål***

Målet är att bevara och utveckla de lövträdsdominerade bestånden utom i det som idag är ett grandominerat bestånd, delområde 5a. I delområdet ska en utveckling eftersträvas som innebär att en grandominerad blandskog etableras. I de lövträdsdominerade bestånden ska det finnas ett karaktäristiskt inslag av grova träd. I hela området ska det finnas ett rikligt inslag av död ved, både stående och liggande. Delområde 5a ska hysa grov gran och riklig tillgång på granlågor. Stigen ut till udden ska vara väl röjd och tydligt markerad.

### ***Skötselåtgärder***

Röjning och gallring av *lövsly* och *gran* behöver göras kontinuerligt i den del där lövträdsvärdena ska bevaras och utvecklas. Stigen ut till udden ska underhållas.

## **Skötselområde 6. Natura 2000-området**

### **6a. Rumpuddviken**

#### ***Beskrivning av delområdet***

Boreonemoral ädellövskog med ett karaktäristiskt inslag av grövre ädla lövträd och stora aspar. Enligt tillgängligt kartmaterial så har området varit skogbevuxet sedan åtminstone drygt ett sekel, förmodligen betydligt längre. Naturvärdena är främst kopplade till de gamla ädellövträden och den kalkgynnade floran. I fältskiktet förekommer rikligt med *myskmadra*. Artrikedomen är stor med förekomst av rödlistade arter. Evertebratfaunan i strandkanten är mycket artrik med fynd av flera intressanta och sällsynta arter. Området ingår i Natura 2000-området Hasselhorn (SE0110231) och har rapporterats som boreonemoral ädellövskog (9020).

Ute på udden finns två större vindskydd med eldningsplats, en brygga och ett torrdass.

### ***Bevarandemål***

Området ska bestå av boreonemoral ädellövskog. Stigen ut till udden ska vara väl röjd och tydligt markerad. Ute på udden ska det finnas en iordningställd eldningsplats och enklare bänkar.

### ***Skötselåtgärder***

Röjning och gallring av *lövsly* och *gran* behöver göras kontinuerligt för att lövträdsvärdena ska bevaras och utvecklas. Stigen ut till udden bör underhållas. En rastplats med bänkar och eldningsplats ska finnas på udden. Länsstyrelsen avser utreda nuvarande byggnaders tillåtlighet och funktion.

## **6b. Öster om Kvarnkärret**

### ***Beskrivning av delområdet***

Datum  
2014-09-12

Beteckning  
511-29793-2012  
0188-02-093

Under 1700-talet brukades området i huvudsak som hägnad betesmark. En mindre areal ängsmark brukades i områdets norra och västra del. Den västra ängen benämndes Kvarnkärret. Ett större område i söder, i anslutning till sjön Erken, svedjades också i början 1700-talet. I samband med den planerade sänkningen av Erken under 1800-talet avgränsades bland annat området närmast Stampån som ett av de områden som skulle komma att ingå i det båtnadsområde som sänkningen skulle resultera i. Under 1800-talet odlades en del av ängen upp till åkermark och vid 1900-talets början så uppgick åkerarealen till cirka 2 hektar i delområdet. En mindre ängsmark fanns vid denna tid vid Stampån som mynnar i sjön Erken. Att döma av 1950-talets flygbilder karaktäriserades skogen i området av en igenväxningsfas med mycket yngre träd vid denna tid.

Omfattande avverkningar och röjningar av gran på ca 8 hektar gjordes 2009. Idag är området dominerat av lövträd med inslag av grövre ädla lövträd samt uppväxande lövsly. Avverkningen har medfört att stora delar av området domineras av typisk hyggesvegetation bestående av bland annat hallon och olika rörarter (*Calamagrostis* sp.) I den västra delen förekommer kalkgynnade arter som *blåsippa*, *myskmadra* och *ormbär* i fältskiktet. Evertebratfaunan kring Stampåns utlopp är artrik och intressant med förekomst av ovanligare arter. Området ingår i Natura 2000-området Hasselhorn (SE0110231) men har inte rapporterats som någon naturtyp.

### ***Bevarandemål***

Skog dominerad av ädla lövträd med ett karaktäristiskt inslag av grova träd och med ett fältskikt som karaktäriseras av kalkgynnade arter under 20 meters höjdkurvan. Stigen genom området ska vara välskött.

### ***Skötselåtgärder***

Röjning och gallring av lövsly och gran behöver göras kontinuerligt för att lövträdsvärdena ska bevaras och utvecklas. Eventuellt kan området behöva stänglas för att hindra viltbete och gynna återväxten av lövträd. Stigen längs sjön ska underhållas.

## **6c. Västra Hasselmossen**

### ***Beskrivning av delområdet***

Enligt 1707 års karta brukades området längs diket från Storkärret som "starrängsmark" vid denna tid. Ängen benämndes vid denna tid för Hasselmossen. Delar av Hasselmossen odlades upp till åkermark under 1800-talet varvid även dikning genomfördes. Den allra nordligaste delen av området ingick i det som ansågs ingå i det båtnadsområde som sänkningen av sjön Erken skulle resultera i. Åkermarksbruket upphörde några decennier före 1950-talet och åkrarna lämnades att växa igen. Idag karaktäriseras området av boreonemoral ädellövskog. Kryptogamfloran är artrik i området med ett flertal rödlistade arter. Några arter som kan nämnas är *blackticka*, *brun lundlav*, *bårdlav*, *grynig filtlav*, *lunglav*, *lönnlav* och *truppfjädermossa*. Längs sjön går en stig. Området ingår i Natura 2000-området Hasselhorn (SE0110231) och har rapporterats som boreonemoral ädellövskog (9020).

Datum  
2014-09-12

Beteckning  
511-29793-2012  
0188-02-093

### ***Bevarandemål***

Boreonemoral ädellövskog. Skogen ska karaktäriseras av grova ädla lövträd. Ett flertal grövre ädellövträd ska vara solexponerade. I skötselområdet ska det finnas en rik artrik lavflora med livskraftiga populationer av *brun lundlav*, *bårdlav*, *grynig filtlav* och *lunglav*. Högre grundvattennivåer bör tillskapas i den norra delen av området. Stigen ska vara tydligt markerad och väl röjd.

### ***Skötselåtgärder***

Röjning och gallring av lövsly och gran behöver göras kontinuerligt för att lövträdsvärdena ska bevaras och utvecklas. Stigen längs sjön Erken ska underhållas. Eventuellt bör diket läggas igen i den norra delen av området för att åstadkomma högre grundvattennivåer i området. Konsekvenserna av en sådan åtgärd ska dock utredas noggrant.

## **6d. Östra Hasselmossen**

### ***Beskrivning av delområdet***

Ägodelningskartan från 1707 redovisar området som ingående i flera olika hägnade områden varav en mindre del benämndes Hasselmossen och bestod av ”starrängsmark”. Under 1800-talet uppodlades ängsmarken och enligt häradskartan fanns det cirka 0,5 hektar åker vid förra sekelskiftet. Att döma av 1950-talets ekonomiska kartblad var den tidigare åkermarken ännu inte igenväxt, men den brukades inte heller längre.

I den norra kanten av den tidigare odlingsmarken finns en jättesälg och en jätteek. Längst i norr finns in mindre hällmark. Lövträden, mestadels asp- och björksly utgör ett karaktäristiskt inslag området. Området ingår i Natura 2000-området Hasselhorn (SE0110231) men har inte rapporterats som någon naturtyp.

### ***Bevarandemål***

På lång sikt ska huvuddelen av skogen utvecklas till en boreonemoral ädellövskog. Skogen ska karaktäriseras av grova lövträd. Ett flertal grova ädla lövträd ska vara solexponerade. Stigen ska vara röjd och markerad.

### ***Skötselåtgärder***

För att de befintliga lövträdsvärden ska utvecklas till en boreonemoral ädellövskog behövs kontinuerliga röjningar och gallringar av lövsly och gran. Stigen längs sjön ska underhållas.

## **6e. Hasselhorn**

### ***Beskrivning av delområdet***

Hasselhorn är redovisat som skogsmark på samtliga historiska kartor, från ägodelningskartan 1707 och framåt. Enligt häradskartan från 1906 var området blandskog kring 1900-talets början och att döma av 1950-talets ekonomiska karta var skogen på den tiden både tät och olikåldrig.

Idag karaktäriseras området av gran men med ett stort inslag av ädla lövträd som ek och lind. Inslaget av grov ek, asp och björk längs sjön Erkens stränder är påtaglig liksom förekomsten av död ved i olika nedbrytningsstadier. I fältskiktet

Datum  
2014-09-12

Beteckning  
511-29793-2012  
0188-02-093

finns arter som *blåsippa*, *myskmadra*, *storrans* och *trolldruva*. Även det rödlistade gräset *storgröe* har noterats under en inventering 2012.

Kryptogamfloran är artrik med förekomst av ett flertal rödlistade arter. Bland noterade arter kan nämnas: *blackticka*, *kandelabersvamp*, *luddticka*, *oxtungssvamp*, *rutskinn*, *svavelrisk*, *trådticka*, *fällmossa*, *liten baronmossa*, *grov baronmossa*, *guldlockmossa*, *mörk husmossa*, *platt fjädermossa*, *stubbspretmossa*, *trubbfjädermossa* *bårdlav*, *aspgelélav*, *ekprick*, *grynig filtlav*, *grå punktlav*, *gulpudrad spiklav*, *liten blekspik*, *lunglav* och *stor sönderfallslav*.

Faunan är mindre välkänd än floran men några av de intressanta arterna som hittats är *aspvednagare*, *lönnbock* och *stekelbock*, den sistnämnda är en rödlistad art.

I norra delarna av området, nära Skvallerhålet, avviker vegetationen något från det övriga området genom att bestå av yngre blandskog med ask, asp, gran, lönn samt hägg med inslag av hassel, måbär och olvon i buskskiktet. I fältskiktet förekommer arter som *blåsippa*, *ekbräken*, *harsyra*, *hässlebrodd*, *liljekonvalj*, *majsmörblomma*, *myskmadra*, *piprör*, *skogsknipprot*, *storrans*, *tandrot*, *trolldruva*, *vårärt* och *underviol*. Stigen som passerar genom området följer i huvudsak stranden. Området ingår i Natura 2000-området Hasselhorn (SE0110231) och har rapporterats som näringsrik granskog (9050).

### ***Bevarandemål***

Näringsrik granskog med förekomst av grov gran och inslag av grova ädla lövträd. Tillgången på död ved ska vara god och väl spridd i området samt förekomma både som skuggad och solexponerad. Ädellövskog finns framförallt i den södra strandnära branten och vid Skvallerhålet. Dessa partier ska vara dominerad av grova ädellövträd med sparsam förekomst av gran. Grov asp och björk ska också förekomma i dessa partier.

### ***Skötselåtgärder***

Röjning och gallring av lövsly och gran kan behöva göras under en period för att säkra förnyringen av ädla lövträd på sikt. Skillnaden mellan det södra och norra strandområdet och det resterande området är stor. Inslaget av gran är avsevärt mindre här och skötseln bör därför vara inriktad på att gynna lövträd, särskilt ädla lövträd, på lång sikt. I den resterande delen av området ska skötseln vara inriktad på att bibehålla ett olikåldrigt bestånd av grova granar. Stigen längs sjön ska underhållas.

### **6f. Mässviken**

#### ***Beskrivning av delområdet***

Redan på 1707 års ägodelningskarta redovisas området som ängsmark. Enligt häradskartan brukades cirka 1,2 hektar ängsmark i området vid förra sekelskiftet. På 1950-talet hade hävden upphört och marken närmast sjön Erken vuxit igen helt. Idag är området relativt igenväxt med vårt- och glasbjörk, hägg och sälg. I bottenskiktet finns arter som *trubbfjädermossa*. Några mindre öppna ytor förekommer fortfarande. Området ingår i Natura 2000-området Hasselhorn (SE0110231) men har inte rapporterats som någon naturtyp.

Datum  
2014-09-12

Beteckning  
511-29793-2012  
0188-02-093

### ***Bevarandemål***

Lövträdsdominerad sumpskog med inslag av grov *björk och sälg*.

### ***Skötselåtgärder***

Röjning och gallring av lövsly och gran kan behöva göras under en period för att åstadkomma ett lövträdsdominerat bestånd med grova träd. Möjligheten att lägga igen befintliga diken ska undersökas. Avvattningen från området ska minska så mycket som det är praktiskt möjligt. Stigen längs sjön ska underhållas.

## **Skötselområde 7. Storkärret**

### ***Beskrivning av området***

Hela området utgörs av en tidigare brukad åkermark som numera är på väg att växa igen med lövträd och gran. Under 1700-talet brukades området, som då benämndes Södra kärret, som ängsmark. Arealen äng uppgick då till cirka 7 hektar. Under 1800-talet dikades och odlades området upp till åkermark. I stort sett hela området ligger inom det båtadsområde som sänkningen av Erken beräknades innebära. Vid 1900-talets början brukades cirka 6,5 hektar åker för att vid mitten av 1900-talet ha minskat något till cirka 6,2 hektar. Diken som ansluter till Stampån i väster avvattnar området liksom diken i öster vilka mynnar direkt i sjön.

### ***Bevarandemål***

Under förutsättning att dikena kan läggas igen ska området utvecklas till en lövträdsdominerad sumpskog med ett visst inslag av gran. Är det inte möjligt att höja grundvattennivån genom igenläggning av diken så ska området utvecklas till en flerskiktad olikåldrig lövträdsdominerad skog. Tillgången på död ved ska vara god över hela området.

### ***Skötselåtgärder***

Röjning och gallring av gran och i viss mån lövsly behöver göras för att åstadkomma ett flerskiktad och olikåldrig lövträdsdominerat bestånd. Avvattningen från området ska minska så långt det är praktiskt möjligt genom bland annat igenläggning av befintliga diken för att åstadkomma försumpning av området. Möjligheten att lägga igen de befintliga dikena ska utredas.

## **Skötselområde 8. S Digerrudan**

### ***Beskrivning av området***

Under 1700-talet brukades mindre arealer som ängsmark. Huvuddelen av området brukades som hägnad betesmark. Under 1800-talet odlades några mindre områden upp till åkermark. Vid mitten 1900-talet bestod hela området åter av skogsmark men med små kvarstående partier öppen odlingsmark.

Hela området utgörs numera av lövträdsdominerad skog med ett karaktäristiskt inslag av granbestånd. Under 2009 har naturvårdande åtgärder genomförts på knappt 9 hektar i syfte att gynna utvecklingen av lövträdsbestånden. I området finns några jätteeckar med en stamomkrets över tre meter i brösthöjd. En mindre alsumpskog finns i sydväst.



Datum  
2014-09-12

Beteckning  
511-29793-2012  
0188-02-093

### ***Bevarandemål***

Varierad lövträdsdominerad skog med inslag av grova ädla lövträd. Skogen ska vara flerskiktad, olikåldrig och hysa riklig tillgång på död ved. En alsumpskog ska finnas i området.

### ***Skötselåtgärder***

Fortsatt avverkning av gran i syfte att utveckla lövträdsbestånden bör ske i området. Röjning och gallring av lövsly och gran behöver göras kontinuerligt för att ett olikåldrigt flerskiktat bestånd ska kunna utvecklas. För att förhindra viltbete av uppväxande lövträd kan det bli aktuellt med stängsling av vissa delar.

## **Skötselområde 9. Svartbäcksviken**

### ***Beskrivning av området***

Området är dominerat av lövträd med inslag av grövre träd. En del gran, även grov sådan, förekommer i området. Fältskiktet är örtrikt. Vass är ett karaktäristiskt inslag närmast sjön Erken. Längst i väster, nära gränsen till skötselområde 6e förekommer den rödlistade svampen *narrtagging*.

### ***Bevarandemål***

Gles lövträdsdominerad skog med inslag av grova lövträd och grov gran. Området längst i väster ska dock inte vara glest. Förekomsten av *narrtagging* ska vara livskraftigt.

### ***Skötselåtgärder***

Röjning och gallring av lövsly och gran behöver göras kontinuerligt. Möjligheten att stängsla området och hävda det genom betesdrift bör undersökas. Området med *narrtagging* ska lämnas i stort sett helt utan åtgärd. Förekomsten av *narrtagging* förutsätter att tillräckliga substratmängder av lövved finns i framtiden och att skogens åldersfördelning även fortsättningsvis är olikåldrig.

## **2.3 Jakt**

Jakten är förbehållen jakträttsinnehavarna. Jakten får ske enligt gällande jaktlagstiftning med de begränsningar som framgår av föreskrifterna. Vid uttransport av fällt högvilt till närmaste bilväg får traktor eller terrängskoter användas. Uttransporten ska göras så att minsta möjliga skada uppstår på mark och vegetation. För Vitsjö 5:1 är det Sveaskog AB som i egenskap av markägare upplåter jakträtten. Vid upplåtelser bör Sveaskog AB upplysa om de begränsningar som följer av reservatsföreskrifterna. Uppförande av jaktorn eller skjutgator är inte tillåtet. Utfodring av vilt är liksom fällfångst otillåten i reservatet.

## **2.4 Åtgärder för friluftslivet**

### ***Friluftslivets mål***

Reservatet ska vara tillgängligt för allmänheten enligt allemansrätten, dock med de begränsningar som reservatsföreskrifterna anger. Informationskyltar ska finnas på lämpliga platser i reservatet och reservatets gränser ska markeras.

Datum  
2014-09-12

Beteckning  
511-29793-2012  
0188-02-093

### ***Tillgänglighet och vistelseregler***

Reservatet är möjligt att nå med både bil och kollektivtrafik. Från närmaste busshållplats är det dock cirka 2,3 km att gå. Reservatet är tillgängligt till fots. Besöksstigar finns i områdena Hasselhorn och Bredvik.

I reservatet får man plocka bär, svamp och ej fridlysta växter. All åverkan på levande och döda träd, såväl stående som liggande, är förbjuden. Det är även förbjudet att gräva upp växter såsom ris, örter, mossor eller lavar samt ta bort vedlevande svampar, t.ex. vedtickor på träd och vindfällen. Uppläggnings av båtar är förbjudet men tillfällig förtöjning med båt är möjligt enligt gällande föreskrifter.

### ***Reservatets gränser och information***

Reservatets gränser ska märkas ut av reservatsförvaltaren enligt Naturvårdsverkets anvisningar. Information om reservatet och dess föreskrifter skall finnas på informationsskyltar som framställs enligt Naturvårdsverkets riktlinjer. Skyltar skall sättas upp vid reservatets gräns och förslagsvis enligt skötselplanekarta, bilaga 2A.

### ***Anläggningar***

Anläggningar som planeras i reservatet ska begränsas till stigar, spänger, eldnings-, rast- och parkeringsplats. Parkeringsplatsen föreslås anläggas enligt skötselplanekarta, bilaga 2A. När det gäller befintliga anläggningar vid Rumpuddsviken så avser Länsstyrelsen att utreda tillåtligheten för dessa. Saknas nödvändiga tillstånd så ska anläggningarna tas bort. Befintliga bryggor bör avvecklas alternativt markeras upp som allmän förtöjningsplats.

## **2.5 Naturvårdsförvaltning och tillsyn**

### ***Förvaltare***

Länsstyrelsen är reservatsförvaltare. Det innebär ett övergripande ansvar för att syftet med reservatet uppnås och omfattar bland annat naturvårdsåtgärder, praktiska skötselåtgärder, informationstavlor och annan skyltning samt kontakt med markägare och andra berörda.

### ***Övervakning och tillsyn***

Länsstyrelsen är tillsynsmyndighet enligt miljöbalken. Området kan övervakas av Länsstyrelsen eller en särskilt anlitad naturbevakare. Anteckningar om övervakning och övrig naturvårdsförvaltning ska kontinuerligt föras av Länsstyrelsen eller uppdragstagaren.

### ***Finansiering***

Finansiering av naturvårdsförvaltningen sker genom Naturvårdsverkets anslag för skötsel av naturvårdsobjekt m.m. Förvaltningskostnaderna utgörs av gränsmarkering, informationsskyltning, naturvårdsåtgärder, övervakning och dokumentation.

Datum  
2014-09-12

Beteckning  
511-29793-2012  
0188-02-093

## 2.6 Dokumentation och uppföljning

### *Kommande dokumentation*

Reservatet bör dokumenteras ytterligare för att öka kunskapen om områdets naturvärden. Både växt- och djurlivet bör inventeras med tyngdpunkt på kryptogamer och ryggradslösa djur.

Undersökningar som Länsstyrelsen låter genomföra i syfte att dokumentera reservatsområdet eller skapa underlag för skötselåtgärder kan ske utan hinder av reservatsföreskrifterna. Exempelvis kan växter och djur behöva samlas in för artbestämning. Resultat av sådana undersökningar får ligga till grund för åtgärder som inte har specificerats i denna skötselplan.

Uppföljning av naturvärdena och skogstillståndet kan på sikt leda till att ytterligare naturvårdande skötsel kan bli aktuell för att reservatets naturvärden ska bibehållas. Skötselplanen får i så fall ses över eller kompletteras.

### *Uppföljning av genomförda skötselåtgärder*

Länsstyrelsen ansvarar för dokumentation och uppföljning av genomförda skötselåtgärder. En uppföljning av förändringar i skogstillstånd och områdets naturvärden bör göras om senast om ca 10 år för att då bedöma behovet av en översyn av skötselplanen.

### *Uppföljning av bevarandemål och gynnsamt tillstånd*

Det är även Länsstyrelsens ansvar att följa upp att bevarandemålen uppnås. Uppföljningen ska ske enligt riktlinjer för uppföljning av skyddade områden. Länsstyrelsen kan efter skötselplanens fastställande komplettera med parametrar och mätmetoder för att följa upp och utvärdera uppsatta bevarandemål.

## 2.7 Sammanfattning och prioritering av planerade skötselåtgärder

Tabellen nedan sammanfattar skötselåtgärder och prioritering av åtgärder för Hasselhorns naturreservat.

Skötselåtgärd m.m.	Tidpunkt	Plats	Prioritering
Inmätning och gränsmarkering	2014-2015	Reservatets yttergränser	1
Informationsskyltar	2014-2015	Enligt skötselplanekarta, bilaga 2A	1
Parkeringsplats	2014-2015	Enligt skötselplanekarta, bilaga 2A	1
Iordningställande av rast- och eldningsplats.	2014-2016	Skötselområde 6a	1
Gallring och röjning för att utveckla lövträdsbestånden	Vid behov, senast 2020	Samtliga skötselområden	1
Inventering av svampfloran	2014-2020	Hela reservatet	1
Inventering av evertebratfaunan	2014-2020	Hela reservatet	2

Datum  
2014-09-12

Beteckning  
511-29793-2012  
0188-02-093

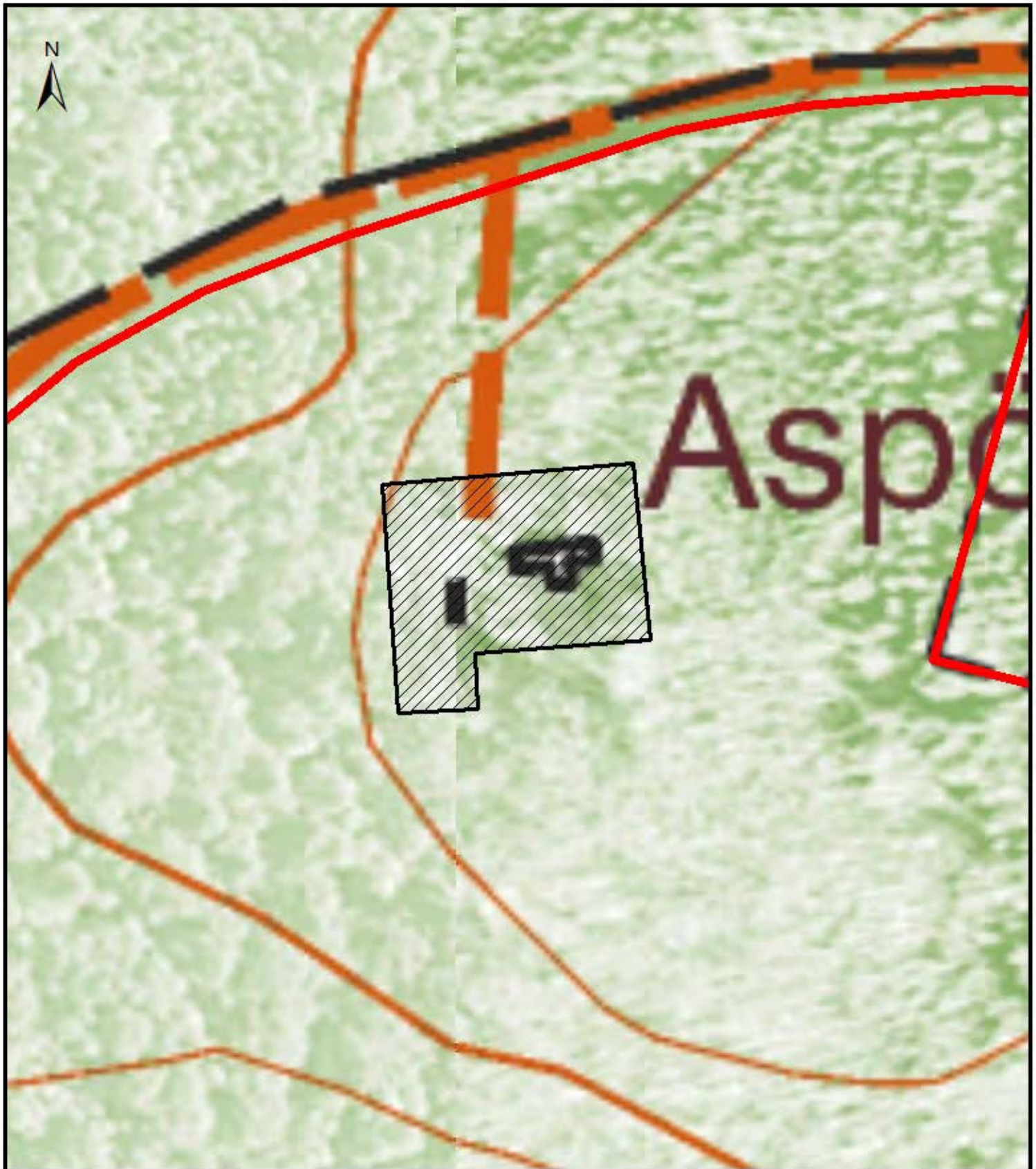
### 3. KÄLLFÖRTECKNING

- Artdatabanken, 2010. Rödlistade arter i Sverige 2010. [www.artfakta.se/](http://www.artfakta.se/)
- Artportalen, digital rapportdatabas (www.artportalen.se). ArtDatabanken, SLU
- Gärdenfors U. (red) (2010). Rödlistade arter i Sverige 2010. ArtDatabanken, SLU
- Lantmäteriet. Häradskartan, digitalt material
- Lantmäteriet. Ekonomiska kartan från 1950-talet, digitalt material
- Länsstyrelsen i Stockholms län, 1996. Naturkatalog för Stockholms län.  
Remissupplaga.
- Naturvårdsverket, 2004. Skyddsvärda statliga skogar. Sid. 48-49.
- Norrtälje kommun, 1991. Naturvård i Norrtälje kommun – Erkenområdet,  
naturinventeringar och förslag på skyddsåtgärder.  
Rapportserie. Sid. 24-25.
- Skogsvårdsstyrelsen Mälardalen/Skogsvårdsstyrelsen 2008. Nyckelbiotopsinventering.  
Utdrag från "Skogens pärlor".  
<http://skogsdataportalen.skogsvardsstyrelsen.se/Skogsdataportalen/>
- Skogsvårdsstyrelsen Mälardalen/Skogsvårdsstyrelsen 2013. Sumpskogsinventering  
Utdrag från "Skogens pärlor".  
<http://skogsdataportalen.skogsvardsstyrelsen.se/Skogsdataportalen/>
- Stockholms Svampvänner (Strid, Åke). ÅR. Svampar i Roslagen – resultat och  
kommentarer från en svampvecka. Lokal 059.
- Sveriges geologiska undersökning, SGU. Bergrundskartan, digitalt material.
- Sveriges geologiska undersökning. Jordartskartan, digitalt material.


### 4. BILAGA

2A. Skötselplanekarta





©Lantmäteriet

-  Tomtplats
-  Naturreservatets gräns

Skala: 1:1 000

0 4 8 12 16 20  
Meter

## Hur man överklagar hos regeringen, Miljödepartementet

### Var ska beslutet överklagas

Länsstyrelsens beslut kan skriftligen överklagas till **regeringen, Miljödepartementet**.

### Hur man utformar sitt överklagande m.m.

I skrivelsen ska du

- tala om vilket beslut du överklagar, t.ex. genom att ange ärendets nummer (diarienumret)
- redogöra för hur du anser att beslutet ska ändras.

Du bör också redogöra för varför du anser att Länsstyrelsens beslut är felaktigt.

Du kan givetvis anlita ombud att sköta överklagandet åt dig.

Behöver du veta mer om hur du ska gå till väga, så ring eller skriv till Länsstyrelsen.

### Övriga handlingar

Om du har handlingar eller annat som du anser stöder din ståndpunkt, så bör du skicka med det.

### Var inlämnas överklagandet

Din skrivelse ska inlämnas/skickas **till Länsstyrelsen** och inte till regeringen, Miljödepartementet.

### Tid för överklagande

Länsstyrelsen måste ha fått din skrivelse **inom tre veckor** från den dag **beslutet kungjorts i ortstidning\***, annars kan ditt överklagande inte tas upp.

### Underteckna överklagandet

Din skrivelse ska undertecknas och namnteckningen förtydligas. Uppge också postadress och telefonnummer.

* Införd i	Dagens Nyheter	2014-09-24
	Svenska Dagbladet	2014-09-24
	Norrtelje Tidning	2014-09-24



**Detta naturreservat är ett SNUS-objekt**

SNUS - Statliga Naturskogar och Urskogsartade Skogar. I juni 2008 träffades en överenskommelse mellan Naturvårdsverket och Sveaskog om skydd för vissa särskilt värdefulla naturskogsområden. Reservatsbildningen är en del i Sveaskogs naturvårdssatsning där större arealer produktiv skogsmark avsätts för naturvårdsändamål. Enligt överenskommelsen kvarstår Sveaskog som markägare, samtidigt som bolaget inte har några krav på ersättning för reservatsbildning.



Regeringen har antagit 16 miljökvalitetsmål som definierar det miljötillstånd som Sveriges miljöarbete ska sikta mot. Målen ska nås inom en generation, det vill säga till år 2020 och år 2050 då det gäller klimatmålet.



## Att bilda detta naturreservat bidrar till att uppfylla tre miljökvalitetsmål

	Begränsad klimatpåverkan		Grundvatten av god kvalitet
	Frisk luft		Hav i balans samt levande kust och skärgård
	Bara naturlig försurning		Myllrande våtmarker
	Giftfri miljö		<b>Levande skogar</b>
	Skyddande ozonskikt		Ett rikt odlingslandskap
	Säker strålmiljö		Storslagen fjällmiljö
	Ingen övergödning		God bebyggd miljö
	<b>Levande sjöar och vattendrag</b>		<b>Ett rikt växt- och djurliv</b>

### **Kontakt**

Mer information kan du få av  
Länsstyrelsens enhet för naturvård.  
Tfn: 010-223 10 00.  
Beslutet finns också att läsa på vår hemsida.

### **Adress**

Länsstyrelsen i Stockholms län  
Hantverkargatan 29  
Box 22 067  
104 22 Stockholm  
[www.lansstyrelsen.se/stockholm](http://www.lansstyrelsen.se/stockholm)