

Beslut 2017-12-11



Länstyrelsen
Stockholm

Igelsjöns naturreservat

Norrtälje kommun



Innehållsförteckning

Beslut om utvidgning av Igelsjöns naturreservat i Norrtälje kommun

Bilagor

Bilaga 1. Beslutskarta

Bilaga 2A. Skötselplan

Bilaga 2B. Skötselkarta

Bilaga 3. Beslut om Igelsjöns naturreservat (2006-11-16) inkl skötselplan

Bilaga 4. Hur man överklagar



Enligt sändlista

Beslut om utvidgning, ändring av föreskrifter samt fastställelse av ny skötselplan för Igelsjöns naturreservat i Norrtälje kommun

(4 bilagor)

Uppgifter om naturreservatet

Reservatets namn	Igelsjön
Naturvårdsregister-ID	2005579
Kommun	Norrtälje
Socken	Väddö och Söderby-Karl
Lägesbeskrivning	Reservatet, som omfattar två delområden vid Igelsjön respektive Västersjön, är beläget ca 5 km väster om Älmsta, söder om sjön Bornan
Naturgeografisk region	Region 25a, ”Roslagens kust och skärgård”
Fastigheter	Massum 2:45, Massum 2:11, del av Massum 6:12, del av Stabby 2:8 samt del av Massum 2:37
Markägare	Enskild samt staten genom Naturvårdsverket
Areal	Ca 131 hektar varav ca 1 hektar vatten
Reservatsförvaltare	Länsstyrelsen i Stockholms län

BESLUT

Med stöd av 7 kap. 4 § miljöbalken beslutar Länsstyrelsen att utvidga Igelsjöns naturreservat till att omfatta det område som angivits på bifogad karta, bilaga 1. Med stöd av 7 kap. 5, 6 och 30 §§ miljöbalken samt 22 § förordningen (1998:1252) om områdesskydd m.m. beslutar Länsstyrelsen att tidigare beslut och föreskrifter för Igelsjöns naturreservat från den 16 november 2006 (dnr 511-2004-11388), ersätts av detta beslut och nedanstående föreskrifter.

Naturreservatets namn ska vara *Igelsjön*.

Naturreservatets syfte

Syftet har kompletterats för att tillgodose naturvärdena i de nya delarna.

Syftet med Igelsjöns naturreservat ska vara att bevara och gynna två från naturvårdssynpunkt värdefulla områden med variationsrika våtmarker, skiftande naturskogsmiljöer och ädellövrik blandskog som har betydelse för bevarande av

BESLUTDatum
2017-12-11Beteckning
511-24910-2012
0188-02-049

den biologiska mångfalden. Områdenas betydelse som biotoper för hotade och sällsynta växt- och djurarter särskilt beaktas.

Reservatet ska så långt möjligt vara tillgängligt enligt allemansrättens principer för naturupplevelser och naturstudier. Vid eventuell konflikt mellan friluftsliv och hotade arter ska naturskyddets intressen ges företräde.

Syftet ska tryggas genom att

- barrskogar och sumpskogar i huvudsak utvecklas under naturliga processer. Naturvårdande åtgärder behövs i bl.a. den kalkrika ädellövrika blandskogen för att behålla och utveckla naturvärden knutna till lövträd och gamla tallar,
- våtmarkerna ska undantas från dikning eller andra ingrepp som kan påverka hydrologin,
- inga anläggningar eller byggnader ska tillkomma i reservatet.

Reservatsföreskrifter

För att tillgodose syftet med reservatet beslutar Länsstyrelsen med stöd av 7 kap. 5, 6 och 30 §§ miljöbalken och 22 § förordningen (1998:1252) om områdesskydd enligt miljöbalken m.m. att nedan angivna föreskrifter ska gälla i reservatet

A. Föreskrifter med stöd av 7 kap. 5 § miljöbalken om inskränkningar i rätten att använda mark och vattenområde

Utöver föreskrifter och förbud i lagar och andra författningar är det förbjudet att:

1. avverka eller skada levande träd och buskar eller utföra andra skogliga åtgärder,
2. ta bort eller upparbeta dött träd eller vindfälle,
3. bedriva täkt eller annan verksamhet som kan förändra områdets topografi eller hydrologi som att gräva, spränga, schakta, dika, utfylla, tippa eller utföra annan mekanisk markbearbetning,
4. framföra motordrivet fordon,
5. anlägga väg eller parkeringsplats,
6. anordna upplag,
7. uppföra byggnad, mast, torn eller annan anläggning,
8. dra fram mark- eller luftledning,
9. kalka, använda kemiska bekämpningsmedel eller gödselmedel,
10. införa för området främmande växt- eller djurart,
11. stödutfodra vilt,
12. anlägga eller vidmakthålla åtel,
13. sätta upp skylt, plakat, affisch eller liknande anordning

Undantag från föreskrifterna anges under punkt D nedan.

BESLUT**Datum**
2017-12-11**Beteckning**
511-24910-2012
0188-02-049***B. Föreskrifter med stöd av 7 kap. 6 § miljöbalken om skyldighet att tåla visst intrång***

Markägare, arrendator och annan innehavare av särskild rätt till marken förpliktigas tåla följande anordningar och åtgärder för att tillgodose syftet med reservatet:

1. utmärkning av reservatets gränser samt uppsättning av reservatsskyltar och övriga upplysningsskyltar,
2. åtgärder för friluftslivet inom område som anges på kartbilaga 2B (berör fastigheterna Massum 2:11, 2:45, 6:12), såsom anläggande och underhåll av markerade stigar samt anläggande av mindre parkeringsplats och mindre rastplats,
3. naturvårdande skötselåtgärder inom område som anges på kartbilaga 2B (berör fastigheterna Massum 2:11, 2:45, 6:12) i form av röjning, gallring, ringbarkning och frihuggning för att gynna lövträd och andra ur naturvårdshänseende värdefulla träd, samt kvarlämnande av död ved,
4. smärre skötselåtgärder i hela reservatet för att gynna särskild skyddsvärd växt- eller djurart,
5. skogsbete och uppförande av beteshägn (med stättor eller andra genomgångar på lämpliga ställen) inom område som anges på kartbilaga 2B (berör fastigheterna Massum 2:11, 2:45, 6:12),
6. undersökningar av växt- och djurlivet och övriga naturförhållanden i reservatet.

Åtgärderna beskrivs närmare i bifogad skötselplan, bilaga 2A.

C. Ordningsföreskrifter med stöd av 7 kap. 30 § miljöbalken

Utöver föreskrifter och förbud i lagar och andra författningar är det för allmänheten förbjudet att:

1. gräva, hacka, spränga eller på annat sätt skada berg, jord eller sten,
2. fälla eller skada levande eller döda träd och buskar eller ta bort död ved,
3. skada vegetationen genom att gräva upp växter som ris och örter eller ta bort mossor, lavar eller vedlevande svampar,
4. framföra motordrivet fordon.

Undantag från föreskrifterna anges under punkt D nedan.

BESLUT**Datum**
2017-12-11**Beteckning**
511-24910-2012
0188-02-049***D. Undantag från föreskrifterna***

Föreskrifterna under A och C ska inte utgöra hinder för

1. reservatsförvaltaren att utföra åtgärder i samband med områdets skötsel och som anges i föreskrifterna B1-B6,
2. jakträttsinnehavaren att använda traktor, terrängskoter eller lätt terrängvagn vid uttransport av fällt högvilt (älg, hjort och vildsvin),
3. väghållaren får underhålla befintlig väg och dess vägområde.

Föreskrifternas ikraftträdande

Föreskrifterna träder i kraft tre veckor efter den dag då författningen utkom från trycket i länets författningssamling varvid föreskrifterna i Länsstyrelsens beslut den 16 november 2006 (Stockholms läns författningssamling, 2006:208) upphör att gälla.

Enligt bestämmelserna i 7 kap. 30 § miljöbalken gäller ordningsföreskrifterna under C omedelbart även om de överklagas.

Skötsel och förvaltning

Med stöd av 3 § förordningen om områdesskydd enligt miljöbalken m.m. fastställer Länsstyrelsen bifogad skötselplan (bilaga 2A) med mål, riktlinjer och åtgärder för reservatets skötsel och förvaltning.

I enlighet med 2 § andra stycket förordningen om områdesskydd enligt miljöbalken m.m. är Länsstyrelsen i Stockholms län förvaltare i naturvårdshänseende för naturreservatet.

Upplysningar

I reservatet gäller också övriga bestämmelser till skydd för naturmiljön. Bland dessa kan nämnas följande:

- Bestämmelserna i 16 § lagen (2007:1150) om tillsyn över hundar och katter om att hundar under tiden 1 mars - 20 augusti inte får löpa lösa i marker där det finns vilt. Under övrig tid ska hunden hållas under sådan tillsyn att den hindras från att förfölja vilt, när den inte används vid jakt.
- Fridlysningsbestämmelserna. Alla vilda fåglar och däggdjur samt deras ägg, ungar och bon är fredade enligt jaktlagen (1987:259). Vissa andra växt- och djurarter är fridlysta enligt 8 kap. miljöbalken och artskyddsförordningen (2007:845).
- Förbudet mot nedskräpning enligt 15 kap. 30 § miljöbalken.
- Terrängkörningsförbudet i terrängkörningslagen (1975:1313).

BESLUTDatum
2017-12-11Beteckning
511-24910-2012
0188-02-049**SKÄLEN FÖR LÄNSSTYRELSENS BESLUT****Översiktlig beskrivning av området**

Igelsjöns naturreservat utgörs av två närliggande områden belägna vid Igelsjön respektive Västersjön strax sydväst om sjön Bornan i Norrtälje kommun. Det ursprungliga reservatsbeslutet från 2006 omfattar ca 97 hektar skogsmark och den nu aktuella utvidgningen omfattar ett ca 34 hektar stort skogsområde beläget mellan de befintliga naturreservaten Igelsjön och Borntorp. I och med utvidgningen kommer dessa två naturreservat ligga i direkt anslutning till varandra. Därutöver tillkommer ett mindre skogsområde om ca 3 hektar i anslutning till det södra delområdet av det befintliga Igelsjöns naturreservat.

I området kring Igelsjön och Västersjön finns från naturvårdssynpunkt värdefulla skogar och våtmarker. Här finns inom en relativt begränsad yta en mångfald olika naturtyper bestående av myrkomplex och gamla skogar på såväl blöt som torr mark, såväl som ädellövrik blandskog på kalkrik mark.

Barrskogarna inom reservatet har stått orörda under lång tid varför det här finns många växt- och djurarter som annars endast påträffas i naturskogs- och urskogsmiljöer. Variationen av skogstyper är stor med bland annat åldriga hållmarkstallskogar, barrblandskogar med ett påtagligt inslag av lövträd såsom grova aspar och ekar, virkesrika örtrika granskogar, tallmossar av skvattramstyp och andra sumpskogar med björk, al, gran med flera trädarter. Skogarna är dessutom tämligen rika på torrträd och lågor i olika förmultningsstadier vilka utgör viktiga livsmiljöer för många insekter, svampar och andra artgrupper. Bland funna arter kan nämnas aspgelélav, lunglav, grön sköldmossa, gränsticka och ullticka.

De olika myrmarkerna kring Igelsjön är opåverkade av dikningsingrepp och har därför ostörd hydrologi. Våtmarkerna är mest sumpskogar i form av trädbevuxna kärr och tallmossar, men öppna kärr- och mossepartier förekommer också i mindre utsträckning.

Det större området som nu tillförs reservatet utgörs av äldre, tidigare betespräglad ädellövrik blandskog på mycket kalkrik mark. Det finns inslag av kärr, sumpskog, ädellövträd och lövrika ungsskogar. Skogen är försiktigt brukad och delar har troligen en lång kontinuitet som gles betesskog och slättermark. Fältskiktet är artrikt med en flora som vittnar om tidigare hävdregimer samt kalkrikedomen i marken. Här växer bland annat vårärt, lungört, blåsippa och flera orkidéarter, däribland guckusko. Även marksvampfloran är rik i området med flera mycket krävande spindelskivlingar som är knutna till kalkhaltig skogsmark, däribland olivspindling, kungsspindling, äggspindling och duvspindling.

Det mindre området som tillförs reservatet i anslutning till den södra enklaven omfattar ca 3 hektar. Området består av yngre och medelålders skog i form av barrblandskogar med relativt stort lövinslag.

Uppgifter från äldre kartor indikerar att det område som år 2006 beslutades som reservat varit skogbevuxet under lång tid. Från konceptkartan till häradskartan från 1900-talets början är området angivet som huvudsakligen barrskog. Det

BESLUT**Datum**
2017-12-11**Beteckning**
511-24910-2012
0188-02-049

större område som nu läggs till reservatet utgjordes enligt samma kartmaterial av lövklädd ängsmark som sträckte sig ner mot Massum respektive norrut mot Bornan. Förutom ett mindre område i sydvästra delen som nyttjades som odlingsmark bestod övriga delar av skogsmark.

Säkerligen har området tidigare utnyttjats för skogsbeta såsom var vanligt i regionen.

Värdetrakt

Skogen ingår i ett skogslandskap som brer ut sig i nordöstra delen av Norrtälje kommun. Detta område ingår i Häverö värdetrakt i Stockholms läns strategi för formellt skydd av skog.

Häverö värdetrakt är en utpräglad kalkbarrskogstrakt. Mycket av den skyddsvärda skogen i värdetrakten består av kalkrika barrblandskogar, barrsumpskogar och lövblandade barrskogar. Kalkinslaget i moränen ger förutsättningar för en rik kärlväxt- och svampflora. Kalkbarrskog är en skogstyp som är prioriterad för skydd enligt strategin för formellt skydd av skog.

Runt sjön Bornan ligger många av värdetraktens värdekärnor koncentrerade. En utvidgning av Igelsjöns naturreservat binder ihop reservatet med Borntorps naturreservat och förstärker en av länkarna i den kedja av skyddade områden som ligger med små mellanrum i värdetrakten.

Nyckelbiotoper och andra inventeringar

Områdets höga naturvärden har uppmärksammats i samband med bland annat Norrtälje kommuns botaniska inventering vid sjön Bornan som publicerats i rapporten "Södra Bornan". I Länsstyrelsens våtmarksinventering i Stockholms län har myrmarkskomplexet vid Igelsjön klass 1 (högsta värde). Större delen av reservatet utgörs av nyckelbiotoper som identifierats genom Skogsstyrelsens nyckelbiotopsinventering, med biototyperna tallsumpskog, gransumpskog, lövsumpskog, barrnaturskog, lövrik barrnaturskog, lövskogslund samt kalkbarrskog.

Riksintressen

Reservatet ligger delvis i ett så kallat influensområde för Väddö skjutfält som är av riksintresse för totalförsvaret enligt 3 kap. 9 § miljöbalken. Inom influensområdet ska höga byggnader och anordningar undvikas. Enligt Länsstyrelsens förordnande den 1 juli 2003, vilket gäller enligt 11 kap. 12 § PBL (2010:900) ska kommunen samråda med Försvarmakten innan den meddelar bygglov eller förhandsbesked för ny byggnad eller omfattande ändring av byggnad. I Försvarmaktens redovisning av riksintressen i Stockholms län (mars 2015) preciseras även att störningskänslig bebyggelse inte ska tillåtas i sådan närhet av skjutfältet att det uppstår risk för begränsningar av verksamheten.

BESLUT**Datum**
2017-12-11**Beteckning**
511-24910-2012
0188-02-049**Strandskydd**

Kring sjöarna Igelsjön, Högsjön och Västersjön råder strandskydd 100 meter från strandlinjen. Igelsjön är helt belägen inom reservatet medan Högsjön och Västersjön gränsar till reservatet.

Ärendets beredning

Ärendet aktualiserades ursprungligen i och med en anmälan om slutavverkning på en av fastigheterna vid Igelsjön. Förhandlingar inleddes med aktuella markägare och delar av området förvärvades av staten. För andra delområden träffades överenskommelser om intrångsersättning. År 2006 bildades så Igelsjöns naturreservat.

Frågan om skydd av den nu aktuella utvidgningen väcktes av Skogsstyrelsen i samband med planer på avverkningar i området. Förhandlingar om ekonomisk ersättning har förts med markägarna och merparten av området har förvärvats av staten. För en mindre ingående fastighet har överenskommelse om intrångsersättning träffats.

I och med utvidgningen har syftet för naturreservatet kompletterats för att tillgodose naturvärdena även i den större tillkommande delen, det vill säga värden knutna till äldre, tidigare betespräglad ädellövrik blandskog på kalkrik mark. Föreskrifterna enligt 7 kap. 5 § miljöbalken (punkt A) har setts över men är väsentligen oförändrade. Utfodring av vilt samt anläggande eller vidmakthållande av åtel föreslås dock förbjudas inom hela reservatet och den tidigare tillståndsplikten för att anlägga stig eller spång föreslås utgå. Föreskrifterna enligt 7 kap. 6 § miljöbalken (punkt B) har kompletterats för att möjliggöra skötsel i syfte att gynna bl.a. lövmiljöerna i den tillkommande delen. Vad gäller ordningsföreskrifterna enligt 7 kap. 30 § (punkt C) föreslås förbuden mot att elda annat än på anvisad plats samt att medföra okopplad hund tas bort.

Länsstyrelsen har i enlighet med 24–26 §§ förordningen om områdesskydd enligt miljöbalken m.m. skickat förslaget till naturreservat på remiss till berörda sakägare, kommunen och myndigheter (Naturvårdsverket, Skogsstyrelsen, Sveriges geologiska undersökning och Försvarsmakten). Inga erinringar mot reservatsbildningen har inkommit.

Länsstyrelsens bedömning

Igelsjöns naturreservat består av från naturvårdssynpunkt mycket värdefulla skogar och våtmarker. Även de tillkommande delarna består av äldre värdefulla skogar, delvis med ett påtagligt inslag av ädellövträd. Hävdhistoriken och det betydande inslaget av kalk i marken resulterar i en artrik flora med flera sällsynta och hotade arter. Avverkning, gallring, förändringar av hydrologin eller annan exploatering skulle innebära att områdets naturvärden äventyras. Med anledning av detta har frågan om utvidgning av naturreservatet tagits upp.

När det gäller att upphäva föreskrifterna om tillståndsplikt för att anlägga stig eller spång bedömer Länsstyrelsen att synnerliga skäl föreligger då mildringen i denna del endast är marginell och är i linje med att naturreservat inte ska innehålla onödiga inskränkningar. Vidare bedömer Länsstyrelsen att även de tidigare

BESLUT**Datum**
2017-12-11**Beteckning**
511-24910-2012
0188-02-049

ordningsföreskrifterna om förbud mot eldning på annat än anvisad plats samt förbud att medföra okopplad hund medför onödiga begränsningar och därmed kan tas bort. Angående okopplad hund bedömer Länsstyrelsen att gällande bestämmelser i 16 § lagen (2007:1150) om tillsyn över hundar och katter är tillräckliga inom reservatet.

Förenlighet med hushållningsbestämmelser och översiktsplan

Länsstyrelsen bedömer att reservatet är väl förenligt med gällande översiktsplan för Norrtälje kommun antagen 2013, samt med hushållningsbestämmelserna i 3 och 4 kap. miljöbalken.

Miljö kvalitetsmål

Länsstyrelsen bedömer att Igelsjöns naturreservat samt utvidgningen av reservatet bidrar till att uppfylla miljö kvalitetsmålen *Ett rikt växt- och djurliv* och *Levande skogar* genom att skyddsvärd skogsmark som är livsmiljö för rödlistade arter undantas från skogsproduktion och får ett långsiktigt skydd enligt miljöbalken samt att mängden död ved i skogen tillåts öka under naturliga processer. Reservatet bedöms också bidra till att uppnå miljömålet *Myllrande våtmarker*, genom att våtmarkerna och sumpskogspartierna i reservatet helt skyddas från dräneringsåtgärder.

Intresseprövning

Länsstyrelsen finner vid en vägning mellan enskilda och allmänna intressen i enlighet med 7 kap. 25 § miljöbalken att det för att skydda och bevara ovanstående naturvärden finns skäl att utvidga Igelsjöns naturreservat, att förordna om föreskrifter för att skydda området och att fastställa en skötselplan. För att uppnå det starka skydd som behövs för områdets naturvärden omfattar föreskrifterna bland annat förbud mot såväl exploateringsföretag som skogsbruk.

HUR MAN ÖVERKLAGAR

Detta beslut kan överklagas hos regeringen, Miljö- och energidepartementet, se bilaga 4.

Beslutet har fattats och godkänts digitalt av tf. länsöverdirektör Åsa Ryding med miljöhandläggare Elin Deremar som föredragande. I den slutliga handläggningen har också miljödirektör Göran Åström, samhällsbyggnadsdirektör Patrik Åhnberg och jurist Lovisa Ristner deltagit.

Bilagor

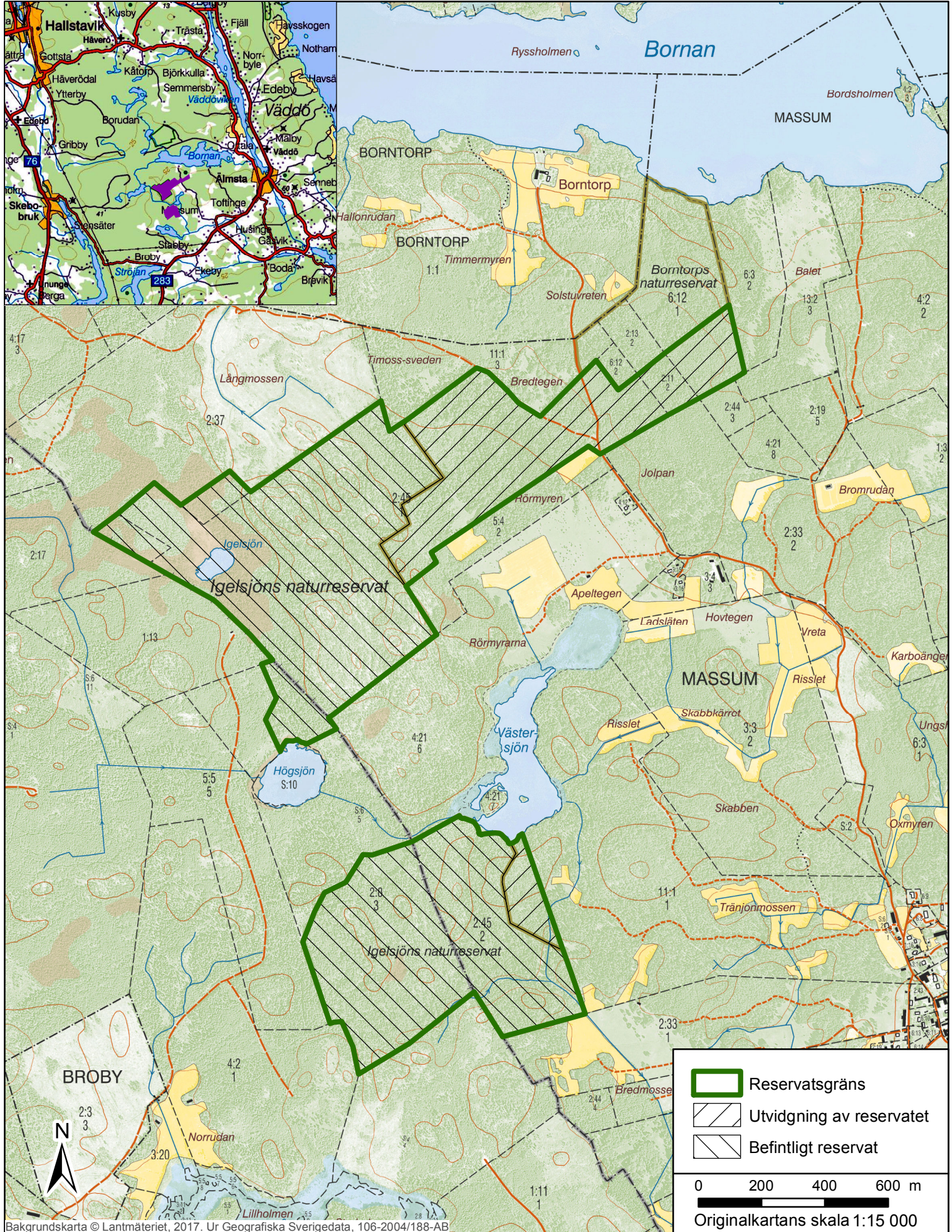
1. Beslutslista
- 2A. Skötselplan
- 2B. Skötselkarta
3. Beslut om Igelsjöns naturreservat (2006-11-16 med dnr 511-2004-11388)
4. Hur man överklagar

BESLUT**Datum**
2017-12-11**Beteckning**
511-24910-2012
0188-02-049***Sändlista***

Sändlistan är borttagen i denna version
eftersom den innehåller personuppgifter.

Kungörelse

Beslutet kungörs i ortstidning samt i Stockholms läns författningssamling.



Datum
2017-12-11

Beteckning
511-24910-2012
0188-02-049

Bilaga 2A till reservatsbeslutet

Skötselplan för utvidgat område av Igelsjöns naturreservat, Norrtälje kommun

Denna skötselplan har utarbetats av Länsstyrelsen i Stockholms län inför utvidgningen av naturreservatet Igelsjön. Underlag och utkast som rör de tillkommande delarna av reservatet har tagits fram av biolog Kristoffer Stighäll. Föreliggande skötselplan ersätter den skötselplan som fastställdes av Länsstyrelsen den 16 november 2006. Beskrivningar och sköselförslag för de delar som sedan tidigare är naturreservat är dock oförändrade.

Planen är indelad i en beskrivning av området och en plan för reservatets skötsel. Skötselplanen, som är en bilaga till reservatsbeslutet, fastställs samtidigt som utvidgningen av reservatet beslutas. Naturreservatets syfte, reservatsföreskrifter samt grunden för reservatet återfinns i reservatsbeslutet.

Beskrivning av reservatet

Översikt

Igelsjöns naturreservat omfattar två delområden, vilka har en sammanlagd areal om drygt 130 hektar. Inom reservatet finns från naturvårdssynpunkt värdefulla skogar och våtmarker. Här förekommer inom en relativt begränsad yta en mångfald olika naturtyper bestående av gamla skogar och våtmarker.

Utvidgningen av reservatet utgörs till största del av äldre, tidigare betespräglad ädellövrik blandskog på mycket kalkrik mark. Det finns också inslag av kärr, sumpskog, ädellövträd och lövrika ungskogor. Jordarna utgörs här av kalkrik glaciärrika vilket påtagligt bidrar till områdets karaktär och rika vegetation.

Skogen i reservatet är försiktigt brukad och delar har troligen en lång kontinuitet som betesskog.

Områdets markhistorik och kalkrikedom har skapat förutsättningar för en säregen vegetation med stort inslag av krävande växter och marksvampar. Många av svamparna är beroende av stabila förhållanden och lång kontinuitet. Området hyser också en artrik fågelfauna med flera rödlistade och störningskänsliga arter.

Läge och avgränsning

Reservatet ligger i Norrtälje kommun, cirka 5 kilometer väster om Älmsta och 25 kilometer norr om Norrtälje, strax sydväst om sjön Bornan. Det norra delområdet innefattar själva Igelsjön och ligger i direkt anslutning till naturreservatet Borntorp. Det södra delområdet ligger ca 400 meter längre söderut och gränsar delvis till Västersjön.

SKÖTSELPLANDatum
2017-12-11Beteckning
511-24910-2012
0188-02-049**Naturtyper**

Naturresevatets areal har indelats i följande naturtyper enligt VIC Natur/KNAS (Kontinuerlig naturtypskartering av skyddad natur), ett indelningssystem som baseras på satellitdata.

Tabell 1. Naturtyper enligt KNAS. Arealerna är ungefärliga, varför de kan skilja sig något från andra karteringar.

Naturtyp	Areal (ha)
Barrblandskog	33,9
Granskog	29
Lövblandad barrskog	20,9
Tallskog	16,9
Övriga skogsimpediment	8,2
Ungskog inklusive hyggen	7,7
Triviallövskog	6,8
Våtmark	2,1
Övrig öppen mark	1,8
Barrsumpskog	1,4
Sjöar och vattendrag	0,8
Lövsumpskog	0,6
Ädellövskog	0,5
Triviallövskog med ädellövinslag	0,3
Totalt	130,8

Naturförhållanden***Geologi och topografi***

Området ligger i den mellansvenska sprickdalsterrängen. Berggrunden utgörs i huvudsak av urbergarter - gnejsgranit och metadacit/-ryolit. Moränen som överlagrar berggrunden innehåller fläckvis kalk, vilket beror på att inlandsisen förde kalkrikt material från en kalkstensförekomst i Bottenhavet och in över Uppland. Kalken är inblandad i moränen, som avsattes när isen smälte för omkring 10 000 år sedan.

Jordarterna inom det tidigare beslutade reservatsområdet domineras av morän, kärr- och mossetorv medan merparten av den utvidgade delen av reservatet består av kalkrik glaciallera. Detta är en för regionen mycket ovanlig jordart, som starkt påverkar områdets vegetation. Torvbildning finns på flera ställen i fuktpartier.

I reservatet finns såväl flackare delar som markerade höjdparter.

SKÖTSELPLANDatum
2017-12-11Beteckning
511-24910-2012
0188-02-049**Skogsmarken**

Inom reservatets södra delområde samt i västra delen av det norra delområdet har skogarna stått orörda under lång tid varför det här finns många växt- och djurarter som annars endast påträffas i naturskogsmiljöer. Variationen av skogstyper är stor med bland annat åldriga hållmarkstallskogar, barrblandskogar med ett påtagligt inslag av lövträd såsom grova aspar och ekar, virkesrika örtrika gransskogar, tallmossar av skvattramstyp och andra sumpskogar med björk, al, gran med flera träarter. Skogarna är dessutom tämligen rika på torrträd och lågor i olika förmultningsstadier vilka utgör viktiga livsmiljöer för många insekter, svampar och andra artgrupper.

Det område som reservatet utvidgas med (östra delen av det norra delområdet) är av annan karaktär där de äldre träden i skogarna utgörs av ekar, lindar, almar, askar och aspar samt enstaka tallar. Merparten av granarna, som idag dominerar i delar, är av betydligt yngre datum. Undantaget är i den sumpskogsrika delen öster om vägen. Här återfinns en del granar som är betydligt äldre. Sumpskogspartierna, främst i östra delen av utvidgningen, utgörs av blandsumpskog eller dikade lövsumpskogar med klibbal och glasbjörk.

I en stor del av utvidgningen av reservatet finns stort inslag av löv- och ädellövträd. Hassel är spritt överallt i underskiktet. Särskilt i den norra delen av området finns en hel del gamla och grova ekar och lindar. Överallt växer gran in och delar av skogen är grandominerad. De högstammiga lövträden får imponerande höjder och dimensioner. Skogen har förutom stubbar ganska lite spår efter skogsbruksåtgärder. Inom skötselområde 3 finns dock områden planterade med gran. Enstaka kullfallna träd har tagits om hand men det finns i området inslag av döda träd i form av såväl torrakor som lågor i olika nedbrytningsstadier. Spritt finns stråk med fuktig till blöt mark som ger variation i området.

De olika myrmarkerna kring Igelsjön är opåverkade av dikningsingrepp och har därför ostörd hydrologi. Våtmarkerna är mest sumpskogar; trädbevuxna kärr och tallmossar, men öppna kärr- och mossepartier förekommer också i mindre utsträckning.

Igelsjön är en liten skogssjö. Några särskilda undersökningar av sjöns växt- och djurliv finns inte.

Flora och fauna

Områdets varierande topografi, markhistorik och förekomst av kalkrik glaciallera i de östra delarna ger området förutsättningar för en säregen flora och fauna med inslag av mycket krävande arter.

I den utvidgade delen märks jordarnas kalkinslag tydligt på både kärleväxt- och svampfloran. Karaktärsart i skogen är den i norra länet ovanliga skogsstarren. Även vårärt, lungört, blåsippa m fl kalkgynnade arter är välspredda. Guckusko växer på några platser. Områdets svampflora innehåller flera mycket krävande spindelskivlingar, däribland olivspindling, kungsspindling, äggspindling och duvspindling. Dessa arter är knutna till just kalkhaltig skogsmark, ofta

SKÖTSELPLAN

Datum
2017-12-11Beteckning
511-24910-2012
0188-02-049

ängsgranskog eller ängstallskog (dvs igenvuxna hagmarker eller ängar där hävden upphört).

Bland övriga funna arter, som är knutna till skog med lång kontinuitet, kan nämnas aspgelélav, lunglav, grön sköldmossa, gränsticka och ullticka.

Till områdets häckfåglar hör nötkråka, kungsfågel och skogsduva.

Tabell 2. Rödlisterade arter och signalarter som registrerats i naturreservatet. Notera att tabellen bygger på inventeringarna som finns i källförteckningen. Rödlisterkategori följer ArtDatabanken 2015; EN = starkt hotad (Endangered), VU = sårbar (Vulnerable), NT = nära hotad (Near Threatened). S = signalart enligt Skogsstyrelsen. § = arten är fridlyst eller skyddad enligt artskyddsförordningen (2007:845), bilaga 1 och 2.

Svenskt namn	Vetenskapligt namn	Rödlisterad/Signalart
Kärlväxter		
Blåsippa	<i>Hepatica nobilis</i>	S
Brudborste	<i>Cirsium helenioides</i>	S
Guckusko	<i>Cypripedium calceolus</i>	§, S
Lungört	<i>Pulmonaria obscura</i>	
Myskmadra	<i>Galium odoratum</i>	S
Nästrot	<i>Neottia nidus-avis</i>	§, S
Ormbär	<i>Paris quadrifolia</i>	S
Rankstarr	<i>Carex elongata</i>	S
Skogsknipprot	<i>Epipactis helleborine</i>	§, S
Skogsnycklar	<i>Dactylorhiza fuchsii</i>	§, S
Skogsstarr	<i>Carex sylvatica</i>	
Stinksyska	<i>Stachys sylvatica</i>	
Sårläka	<i>Sanicula europaea</i>	S
Tallört	<i>Monotropa hypopitys</i>	
Tibast	<i>Daphne mezereum</i>	S
Trolldruva	<i>Actaea spicata</i>	
Underviol	<i>Viola mirabilis</i>	S
Vårärt	<i>Lathyrus vernus</i>	S
Vätters	<i>Lathraea squamaria</i>	S
Mossor		
Aspfjädermossa	<i>Neckera pennata</i>	VU, S
Blåmossa	<i>Leucobryum glaucum</i>	S
Långfliksmossa	<i>Nowellia curvifolia</i>	S
Mörk husmossa	<i>Hylocomiastrum umbratum</i>	S
Piskbaronmossa	<i>Anomodon attenuatus</i>	S
Stubbspretmossa	<i>Herzogiella seligeri</i>	S
Vedtrappmossa	<i>Anastrophyllum hellerianum</i>	NT, S
Lavar		
Aspgelélav	<i>Collema subnigrescens</i>	NT
Gammelgranslav	<i>Lecanactis abietina</i>	S
Kattfotslav	<i>Felipes leucopellaeus</i>	S
Korallblylav	<i>Parmeliella triptophylla</i>	S
Lunglav	<i>Lobaria pulmonaria</i>	NT, S
Skriftlav	<i>Graphis scripta</i>	
Svampar		
Fjällig taggsvamp	<i>Sarcodon imbricatus</i>	S
Fyrflikig jordstjärna	<i>Geastrum quadrifidum</i>	NT, S
Duvspling	<i>Cortinarius caesiocanescens</i>	VU
Gul lammticka	<i>Albatrellus citrinus</i>	VU

Forts. på nästa sida

SKÖTSELPLAN

Datum
2017-12-11Beteckning
511-24910-2012
0188-02-049

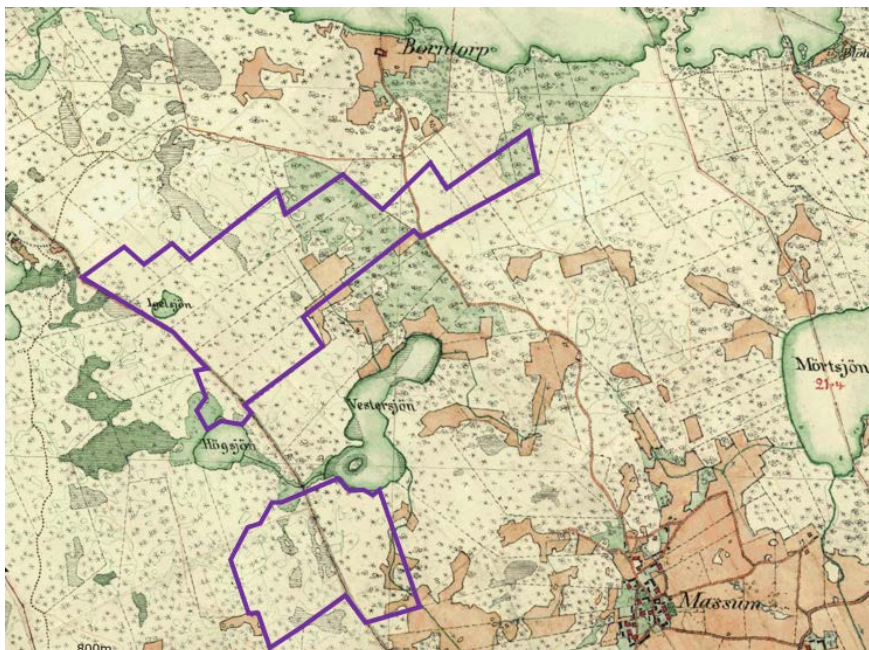
Kopparspindling	<i>Cortinarius cupreorufus</i>	VU, S
Kungsspindling	<i>Cortinarius elegantior</i>	NT
Kötticka	<i>Leptoporus mollis</i>	NT
Olivspindling	<i>Cortinarius venetus</i>	
Trådticka	<i>Climacocystis borealis</i>	S
Ullticka	<i>Phellinus ferrugineofuscus</i>	NT, S
Vedticka	<i>Phellinus viticola</i>	S
Violgubbe	<i>Gomphus clavatus</i>	VU, S
Äggspindling	<i>Cortinarius meinhardii</i>	NT
Fåglar		
Kungsfågel		
Nötkråka		
Skogsduva		

Historisk markanvändning

Området har varit utmark till byarna Massum i Vaddö socken och Stabby i Söderby-Karls socken. Av häradsekonomska kartan från 1900-talets början går det att utläsa att stora delar av området utgjordes av barrskog, medan delar som nu tillkommer reservatet bestod av lövklädd ängsmark som sträckte sig ner mot Massum respektive norrut mot Bornan. Säkerligen har hela området varit skogsbetesmark vilket var vanligt i regionen.

Av flygbild i den ekonomiska kartan från 1950-talet kan man se att södra delområdet samt västra delen av det norra delområdet var skogsklädda. De centrala delarna av det norra delområdet var ännu öppna/relativt öppna.

Det finns inte några registrerade fornlämningar i reservatet.



Utsnitt ur häradsekonomska kartan från 1900-talets början med reservatsgränsen ungefärligt markerad.

SKÖTSELPLAN**Datum**
2017-12-11**Beteckning**
511-24910-2012
0188-02-049**Friluftsliv**

Området är tillgängligt för besökare till fots från Massum. Det går också att komma till området västerifrån via enskild väg från Stabby (Kvarnkärsvägen). Det är relativt långt till allmänna kommunikationer. I dagsläget finns inga anordningar för besökare i reservatet.

Slitage- och störningskänslighet

Det finns inte några tecken på förslitningsskador i området orsakade av mänsklig aktivitet. Den mest uppenbara påverkan i området är bök av vildsvin i marken.

Byggnader och anläggningar

I nordöstra delen (skötselområde 3) finns en åtelplats för vildsvin samt ett jaktorn. I övrigt finns inga byggnader eller anläggningar i området.

Plan för områdets skötsel**Övergripande mål och skötsel**

Den skötsel som planeras i reservatet syftar till att uppnå ändamålet med reservatet. Av beslutet framgår att syftet med naturreservatet är att bevara och gynna två till karaktären olika och från naturvårdssynpunkt mycket värdefulla områden omfattande variationsrika våtmarker, skiftande naturskogsmiljöer och ädellövrik blandskog som har betydelse för bevarande av den biologiska mångfalden. Därvid ska områdenas betydelse som biotoper för hotade och sällsynta växt- och djurarter särskilt beaktas.

Reservatet ska så långt möjligt vara tillgängligt enligt allemansrättens principer för naturupplevelser och naturstudier. Vid eventuell konflikt mellan friluftsliv och hotade arter ska naturskyddets intressen ges företräde.

Syftet ska tryggas genom att barrskogar och sumpskogar i huvudsak utvecklas under naturliga processer. Naturvårdande åtgärder behövs i den kalkrika ädellövriska blandskogen för att behålla och utveckla naturvärden knutna till lövträd och gamla tallar. Om praktiska förutsättningar finns kan området med fördel betas extensivt.

Vidare ska våtmarkerna undantas från alla dikningsingrepp. Inga anläggningar eller byggnader får tillkomma i reservatet.

Åtgärdsprogram för hotade arter

Naturvårdsverkets åtgärdsprogram för fjälltaggsvampar berör naturreservatet. Åtgärder för arter och naturtyper som omfattas av åtgärdsprogram ska utföras i enlighet med programmet då det berör området, i den utsträckning det är förenligt med skötselplanen. De fjälltaggsvampar som ingår i programmet missgynnas av igenväxning och föredrar växtplatser med tunna vegetationsmattor och delvis blottad mineraljord. Att t.ex. utföra lättare markslitage och röja för att förhindra igenväxning kan därför bli aktuellt.

SKÖTSELPLAN

Datum
2017-12-11

Beteckning
511-24910-2012
0188-02-049

Skötselområden

Reservatet är indelat i åtta övergripande skötselområden utifrån naturtyp och skötselbehov. De har i vissa fall delats in i delområden där skötseln preciseras. Områdena redovisas på skötselplankartan, bilaga 2B.

Övergripande skötsel i samtliga skötselområden

Delar av området är präglade av lång kontinuitet av bete och slåtter. De delar som historiskt varit skogsklädda har troligtvis fungerat som utmark med skogsbete. Om det är praktiskt möjligt kan med fördel ett extensivt bete bedrivas inom samtliga skötselområden för att bevara och återskapa de strukturer och arter som hänger samman med tidigare hävd. Ett extensivt bete skulle också gynna bland annat marksvampfloran i området genom att hålla nere botten- och fältskiktet, minska förnabildning samt bidra med lättare markslitage. Även kortare perioder med bete skulle sannolikt gynna värdena i området.

Markskador orsakade av vildsvin förekommer på många platser i reservatet. Omfattningen av markskadorna ska hållas under uppsikt. Uppstår, för arter och naturvärden, oacceptabelt stora slitage av vildsvinen behöver ytterligare åtgärder vidtas, t ex stängsling.

Skötselområde 1 – Blandskog med stort ädellövinslag (ca 7,8 ha)***Beskrivning***

Området redovisas på häradsökonomiska kartan huvudsakligen som lövklädd ängsmark vilket avspeglas i träd- och fältskiktet. Idag utgörs området av en kalkrik blandskog med stort inslag av äldre ädellövträd, hassel och asp. Bitvis dominerad av gran, men merparten har en stor trädslagsblandning. Vid vägen står en grov lind med en omkrets av drygt 280 cm som ingår i Länsstyrelsens inventering av skyddsvärda träd. Skogen uppvisar tecken på kontinuitet, men spår efter plockhuggning förekommer spritt. Vissa delar uppvisar begynnande intern dynamik med död ved, luckbildning och naturlig föryngring. Hassel utgör ett betydande inslag i buskskiktet.

Fältskiktet består mestadels av kalkgynnade mossor och örter. En stor del av norra länsdelens mer krävande örter finns här, t ex myskmadra, tandrot, sårläka, underviol, vårärt, skogsknipprot, trolldruva och lundsmörblomma. Den annars ovanliga skogsstarren är spridd i större delen av området.

Skötselområdet hyser också en lång rad krävande marksvampar. Särskilt jordstjärnor, fingersvampar och lökspindelskivlingar förekommer spritt. Bland de sistnämnda finns några mycket krävande och sällsynta arter, t ex duvspindling och äggspindling. Olivspindling är spridd på flera lokaler, liksom kungsspindling.

Till områdets häckfåglar hör nötkråka, kungsfågel och skogsduva.

Markbök av vildsvin förekommer på många ställen.

SKÖTSELPLAN**Datum**
2017-12-11**Beteckning**
511-24910-2012
0188-02-049***Bevarandemål***

Ädellövrisk blandskog med luckbildning och bitvis inslag av fristående grova träd. Förekommande krävande och rödlistade arter som är knutna till ädellövträden och blandskogen ska ges goda förutsättningar att leva kvar och helst öka i området. Marken ska ha en fortsatt ostörd hydrologi, fri från diken. Markbok av vildsvin ska vara begränsat.

Skötsel

Punktvisa skötselåtgärder i anslutning till äldre aspar och ädellövträd i hela skötselområdet. Genom röjning/gallring och/eller ringbarkning av gran och andra konkurrerande träd friställs kronorna på de äldre asparna och ädellövträden. Bland annat i brynet mot vägen står ett flertal grova aspar och lindar som bör friställas.

I vissa partier kommer granarna inte att konkurrera med gamla löv- och ädellövträd och där kan granen lämnas. Det är viktigt att behålla en kontinuitet med äldre barrträd då flertalet av de rödlistade marksvamparna bildar mykorrhiza med gran eller tall. De kapade eller ringbarkade granarna bör i första hand lämnas i bestånden.

I vissa tätare partier med stort inslag av yngre gran kan målbilden nå snabbare genom att röja i bestånden och gynna dimensionstillväxt. All död ved kan i sådana fall lämnas.

Skötselområde 2 – Ädellövrisk blandlövskog (ca 2 ha)***Beskrivning***

I utvidgningens norra del, mellan vägarna, finns en före detta hag- eller slåttermark som numera är igenvuxen. Till skillnad från skötselområde 1 är inslaget av äldre gran mindre och bevarandemålet bör inriktas på mer utpräglad ädellövsfog. Området har troligtvis hävdats tillsammans med Bredtegen norr om reservatet som än idag utgörs av ekhagmark. Området var ännu på 1950-talet väldigt öppet enligt den ekonomiska kartan, men består idag av sluten fog med yngre uppväxande lövträd (bl.a. ask, lönn, alm och lind) och gran som bitvis är mycket tät. Även äldre lind och ek i åldern 80-100 år och uppåt förekommer varav vissa är mycket grova och vidkroniga. Hassel är talrik.

Floran är tydligt kalkpåverkad och lika artrik som i skötselområde 1.

Bevarandemål

Gles ädellövsfog med stort inslag av äldre, vidkroniga ädellövträd, särskilt ek och lind. Andelen gamla, grova och solexponerade träd ska öka och det ska finnas en kontinuerlig tillgång på död ved i olika stadier av förmultning. Särskilt ska ek och lind gynnas framför andra konkurrerande trädslag. Förekommande krävande arter som är knutna till ädellövträden ska ges goda förutsättningar att leva kvar och helst öka i området.

SKÖTSELPLAN**Datum**
2017-12-11**Beteckning**
511-24910-2012
0188-02-049***Skötsel***

Alla äldre ädellövträd, i synnerhet ek och lind frihuggs från andra konkurrerande träd. Enstaka aspar och aspar i grupp ska likaså gynnas genom att andra konkurrerande träd huggs bort.

Ytterligare mindre insatser får vid behov utföras av förvaltaren i syfte att gynna områdets naturvärden, t.ex. gallring/röjning och/eller ringbarkning för att gynna vissa löv- och ädellövträd eller skapa luckor för att gynna för yngning av lövträd. Död lövved ska i sådana fall lämnas medan granar kan upparbetas och/eller avlägsnas.

Skötselområde 3 – Lövskog på f.d. öppen mark (ca 11,3 ha)***Beskrivning***

Skötselområdet är indelat i flera delområden som idag till merparten är planterade med gran. I luckor i den uppväxande ungskogen finns ett mer eller mindre stort uppslag av löv, bland annat asp. Till delar har aspuppslaget utsatts för kraftigt älgbete och därmed stannat av i tillväxten vid ca 1,5 meters höjd.

3a har enligt häradskartan brukats som lövklädd äng (tillsammans med skötselområde 1 och 5). Centralt i delområdet finns idag ett mindre öppet parti där det idag står ett jaktorn samt utfodras vildsvin. **3b** har delvis utgjort odlingsmark (tillsammans med 3c), vilket syns bl.a. genom diken som löper genom området. **3c** är en öppen före detta odlingsmark med tjock grässvål som ännu inte börjat växa igen. Den kalkrika jorden resulterar även här i inslag av fler örter än vad som annars är normalt på liknande marker. **3d** förefaller historiskt ha varit glest skogsbeklätt men består idag av ungskog med stort lövinslag. **3e** utgörs av en mycket lövrik ungskog med inslag av rejäla tallöverståndare. Denna del har enligt häradskartan ingått i en större lövklädd ängsmark. Området är kalkrikt och hyser en artrik flora.

Bevarandemål

Lövskog med inslag av öppna ängspartier. Obetydlig påverkan av vildsvin.

Skötsel

Lövträd, samt gamla grova tallar i delområde 3e, frihuggs. På sikt avvecklas huvuddelen av granen för att områdena ska återfå karaktär av lövskog. Då det i vissa delar rör sig om stora mängder avverkad gran kan merparten tas ut ur reservatet. Vissa granrena partier kommer efter åtgärd att utgöra gläntor med ängspartier.

Om möjligt införs extensivt bete för att vidmakthålla den öppna karaktären, annars får ytorna utvecklas mot lövskog, likaså den gamla odlingsmarken i delområde 3c. Ytterligare mindre punktinsatser får vid behov utföras av förvaltaren i syfte att gynna områdets naturvärden.

Åtelplatsen för vildsvin inom delområde 3a avvecklas.

SKÖTSELPLANDatum
2017-12-11Beteckning
511-24910-2012
0188-02-049**Skötselområde 4 – Kalkgranskog (ca 4,2 ha)****Beskrivning**

Idag starkt grandominerad kalkrik skog med rik lundflora. Tätare i sin karaktär än den mer lövrika blandskogen västerut (skötselområde 1). I området finns ett begränsat inslag av äldre löv- och ädellövträd, varav ett par små aspdominerade bestånd, och bitvis ett stort inslag av hassel i buskskiktet.

I likhet med skötselområde 1 har även detta område utgjort lövklädd ängsmark i början av 1900-talet. Lundfloran är välutvecklad med i stort sett samma arter som i skötselområde 1. Även här finns skogsstarr spritt.

Bevarandemål

Luckig kalkbarrskog med på sikt större inslag av lövträd och äldre hassel. Andelen död ved tillåts öka genom naturliga processer och det ska finnas en kontinuerlig tillgång på död ved i olika stadier av förmultning. Förekommande krävande och rödlistade arter som är knutna till granskogen ska ges goda förutsättningar att leva kvar och helst öka i området.

Skötsel

Åtgärder får vid behov utföras av förvaltaren i syfte att gynna områdets naturvärden, t.ex. mindre luckhuggning, röjning eller ringbarkning för att gynna särskilt värdefulla träd, och för att gynna förnygring av lövträd. Inte minst kan man därigenom släppa upp självföryngrade skott av ädellövträd. Om möjligt extensivt bete för att behålla en luckig karaktär. Åtgärdsbehovet på kort sikt bedöms vara begränsat.

Skötselområde 5 – Blandskog med sumpskogspartier (ca 4 ha)**Beskrivning**

I utvidgningens östra del, öster om vägen, återfinns en grandominerad blandskog med stort inslag av sumpskogspartier. I såväl häradsekonomiska kartan som ekonomiska kartan från 1950-talet redovisas området som skogbevuxet.

Sumpskogspartierna är mer eller mindre lövrika, men innehåller även en hel del senvuxna och gamla granar. I de fuktigare delarna finns träd med sockelbildning. Vid högt grundvatten står delar av dessa områden under vatten och vid torrtider blottläggs istället torvjorden. Begynnande intern dynamik med död ved, luckbildning och naturlig förnygring finns spritt i sumpskogsdelarna.

Fältskiktet är bitvis rikt med inslag av krävande arter som rankstarr. Här förekommer också fynd av flera krävande marksvampar, bl.a. anisspindling, kopparspindling och gul lammticka (VU).

Bevarandemål

Flerskiktad, äldre lövrik blandsumpskog med intern dynamik, luckbildning och naturlig hydrologi. Andelen död ved tillåts öka genom naturliga processer och det

SKÖTSELPLAN**Datum**
2017-12-11**Beteckning**
511-24910-2012
0188-02-049

ska finnas en kontinuerlig tillgång på död ved i olika stadier av förmultning. Förekommande krävande och rödlistade arter som är knutna till granskogen ska ges goda förutsättningar att leva kvar och helst öka i området.

Skötsel

Inga särskilda åtgärder bedöms nödvändiga på kort sikt.

Mindre punktinsatser får vid behov utföras av förvaltaren i syfte att gynna områdets naturvärden, t.ex. röjning, ljushuggning eller ringbarkning för att gynna särskilt värdefulla träd eller föryngring av lövträd.

Skötselområde 6 – Övriga skogbevuxna områden (ca 100 ha)***Beskrivning***

Skötselområdet består i huvudsak av de skogbevuxna områden som omfattats av naturreservatet sedan tidigare. Dessa har en tydligare prägel av gammal betesskog/naturskog och saknar det tydliga kalkinslaget i marken jämfört med delar som reservatet utvidgas med. Områdena består av hällmarkstallskogar, sumpskogar av olika typ, barrblandskogar och lövskog. Beskrivningar och sköselförslag gällande dessa områden har inte setts över i och med föreliggande skötselplan. Två mindre ytor har tillkommit i och med utvidgningen av reservatet.

Bevarandemål

Arealen av respektive skogstyp ska bibehållas. Den skogliga kontinuiteten behålls och området innehåller strukturer såsom förekomst av gamla träd och död ved. Förekommande krävande och rödlistade arter som är knutna till skogarna ska ges goda förutsättningar att leva kvar och helst öka i området.

Skötsel

Inga särskilda åtgärder bedöms nödvändiga på kort sikt. Mindre naturvårdande punktinsatser får utföras av förvaltaren i syfte att gynna områdets naturvärden, t.ex. röjning, ljushuggning eller ringbarkning för att gynna särskilt värdefulla träd såsom grova lövträd och tallar.

Skötselområde 7 – Öppna våtmarker (ca 1,9 ha)***Beskrivning***

Öppna kärr med visst inslag av lövträd samt gungflyn i anslutning till sjöarna.

Bevarandemål

Arealen av öppna kärr och gungflyn bibehålls.

Skötsel

Inga särskilda åtgärder bedöms nödvändiga på kort sikt. Mindre naturvårdande punktinsatser får utföras av förvaltaren i syfte att gynna områdets naturvärden.

SKÖTSELPLAN

Datum
2017-12-11

Beteckning
511-24910-2012
0188-02-049

Skötselområde 8 – Igelsjön (ca 1 ha)**Beskrivning**

Näringsfattig dystrof skogssjö.

Bevarandemål

Arealen av naturtypen bibehålls.

Skötsel

Inga särskilda åtgärder bedöms nödvändiga på kort sikt.

Jakt och fiske

Jakten är förbehållen jakträttsinnehavarna och får ske enligt gällande jaktlagstiftning och med de begränsningar som följer av reservatsföreskrifterna. Till exempel är utfodring av vilt eller anläggande eller vidmakthållande av åtel inte tillåtet, vilket innebär att den befintliga åtelplatsen för vildsvin inom skötselområde 3a ska avvecklas. Nya jaktorn och siktgator får ej upprättas. Befintliga jaktorn får stå kvar om de underhålls. Mobila jaktorn får användas om de plockas ner efter avslutad jakt. Övningsskytte såsom lerduveskytte bör inte förekomma i reservatet på grund av bl.a. blyspredning, nedskräpning och oönskad störning på fauna och friluftsliv.

Vid uttransport av fällt högvilt (älg, hjort eller vildsvin) till närmsta bilväg får traktor, terrängskoter eller lätt terrängvagn användas. Det är angeläget att uttransporten görs så att minsta möjliga skada uppstår på mark och vegetation.

Fiske efter eventuell fisk eller kräftor i Igelsjön regleras inte av några reservatsföreskrifter utan får bedrivas av fiskerättsinnehavarna enligt fiskelagstiftningens regler.

Åtgärder för friluftslivet**Mål**

Reservatet ska vara tillgängligt för allmänheten enligt allemansrättens principer, men med de begränsningar som följer av reservatsföreskrifterna.

Tillgänglighet

Reservatet är tillgängligt för besökare som främst kommer med egen bil, cykel eller till fots. Det är relativt långt till allmänna kommunikationer. Området är tillgängligt via enskild väg från Stabby (Kvarnkärsvägen) men kan också nås till fots från Massum. Det bör utredas om vägen från Massum kan göras tillgänglig för allmän trafik genom överenskommelse med berörd vägsamfällighet.

SKÖTSELPLAN

Datum
2017-12-11

Beteckning
511-24910-2012
0188-02-049

Vägar

I reservatet förgrenar sig vägen från Massum. Grenen västerut går mot Lipen medan vägen rakt norrut går mot Borntorp. Vägen mot Borntorp förvaltas genom en vägsamfällighet medan vägen mot Lipen inte har någon samfällid förvaltning.

Vägen mot Lipen är av enklare standard och den blir lätt sönderkörd vid tjällossning och blött väder. Utmed vägen i reservatsområdet växer skogen tätt inpå vägen. För att möjliggöra upptorkning behöver röjning och gallring göras intill vägområdet. Vid åtgärderna ska stor hänsyn tas till äldre grova lövträd som står i brynet, dessa ska sparas i största möjliga utsträckning och skyddas från skador under arbetet. Reservatsförvaltaren ansvarar för åtgärder i anslutning till Naturvårdsverkets mark. Utöver dessa åtgärder får väghållaren enligt föreskrifterna bedriva normalt underhåll av väg och dess vägområde.

Stig och rastplats

En markerad stig kan med fördel anläggas som en rundslinga i reservatet. Stigen får gärna passera genom eller intill de olika naturtyper som finns. Vid eventuella förslitningsskador på känslig mark till följd av besök i området ska de på lämpligt sätt förebyggas genom att till exempel anlägga spänger över känsliga partier.

En mindre rastplats får anläggas vid behov, antingen i anslutning till stigen eller vid eventuell parkeringsplats (se nedan).

Informationsskyltar samt utmärkning av reservatets gränser

Information om reservatet och dess föreskrifter ska finnas på informationsskyltar som framställs enligt Naturvårdsverkets riktlinjer. Skyltar som sitter uppe i anslutning till det befintliga reservatet ska uppdateras. I övrigt får nya skyltar sättas upp på lämpliga platser vid reservatets gräns eller i anslutning till reservatet. Exakt placering av skyltar får utredas vidare. Om parkeringsplats anläggs (se nedan) ska informationsskylt finnas i anslutning till denna.

Reservatets gränser ska märkas ut enligt Naturvårdsverkets riktlinjer.

Parkeringsplats

Iordningställd parkeringsplats kan anläggas inom reservatet i anslutning till vägen från Massum, under förutsättning att denna väg kan tillgängliggöras för allmän trafik (se förslag på placering på skötselkartan, bilaga 2B). Annan placering av parkeringsplats får utredas vidare.

Vägvisning till naturreservatet

Vägvisning till reservatet från väg 283, under förutsättning att anläggande av parkeringsplats kommer till stånd.

Reservatsförvaltning och tillsyn

Länsstyrelsen i Stockholms län är reservatsförvaltare. Det innebär ett övergripande ansvar för att syftet med reservatet uppnås och omfattar ansvar för bland annat naturvårdsåtgärder, informationstavlor och annan skyltning.

SKÖTSELPLAN

Datum
2017-12-11

Beteckning
511-24910-2012
0188-02-049

Länsstyrelsen är tillsynsmyndighet enligt miljöbalken. Området kan övervakas av Länsstyrelsen eller en särskilt anlitad naturbevakare. Anteckningar om tillsyn och övrig naturvårdsförvaltning ska kontinuerligt föras av Länsstyrelsen eller uppdragstagaren.

Naturvårdsförvaltningens ekonomi

Finansiering av naturvårdsförvaltningen sker genom Naturvårdsverkets anslag för skötsel av naturvårdsobjekt m.m. Förvaltningskostnaderna utgörs av gränsmarkering, informationsskyltning, anläggande och underhåll av anordningar för friluftslivet, naturvårdsåtgärder, övervakning samt dokumentation och uppföljning.

Dokumentation och uppföljning***Befintlig dokumentation***

Skogen i Norrtälje kommun har flygbildtolkats med avseende på utbredning av kalkbarrskogar, en skogstyp som Sverige har ett internationellt ansvar att bevara. Cirka 29 ha inom naturreservatet har klassats som kalkbarrskog.

Skogen är vidare dokumenterad från beståndssynpunkt i de värderingar och beskrivningar som gjordes inför avtal om köp/intrångsersättning. Stora delar av reservatet är klassade som nyckelbiotoper vid Skogsvårdsstyrelsens inventeringar med tillhörande dokumentation, bland annat artfynd. I övrigt har ett antal artfynd i området inkommit via Artportalen. Representanter från den ideella naturvården har dokumenterat delar av områdets svampflora.

Kommande dokumentation

Reservatet bör dokumenteras ytterligare för att öka kunskapen om områdets naturvärden, särskilt i de delar som beslutades som reservat redan 2006. Undersökningar i syfte att dokumentera reservatsområdet eller skapa underlag för skötselåtgärder får ske utan hinder från reservatsföreskrifter. Exempelvis kan växter och djur behöva samlas in för artbestämning.

Uppföljning av naturvärdena och skogstillståndet kan på sikt leda till att ytterligare skötselåtgärder blir aktuella, med syfte att bibehålla och/eller utveckla reservatets naturvärden. Skötselplanen får i så fall ses över eller kompletteras.

Uppföljning av genomförda skötselåtgärder

Länsstyrelsen ansvarar för dokumentation och uppföljning av genomförda skötselåtgärder. En uppföljning av förändringar i naturtillståndet och naturvärdena som följd av de naturliga förloppen bör göras om cirka 10 år för att då bedöma behovet av en revidering av skötselplanen. Skötseln i de delar som beslutades som reservat redan 2006 har inte utvärderats inför framtagandet av föreliggande skötselplan.

SKÖTSELPLANDatum
2017-12-11Beteckning
511-24910-2012
0188-02-049**Uppföljning av bevarandemål och gynnsamt tillstånd**

Länsstyrelsen ansvarar för att uppföljning av bevarandemål genomförs. Uppföljningen och utvärdering ska göras i enlighet med Naturvårdsverkets riktlinjer för uppföljning av skyddade områden. Länsstyrelsen kan efter skötselplanens fastställande komplettera med parametrar och mätmetoder för att följa upp och utvärdera uppsatta bevarandemål.

Sammanfattning och prioritering av planerade skötselåtgärder

Denna tabell utgör underlag och stöd för förvaltaren vid planering av åtgärder i utvidgningen av Igelsjöns naturreservat.

Skötselåtgärd m.m.	Tidpunkt	Skötselområde	Prioritet
Gränsmarkering	Inom 1 år efter beslut	Enligt beslutsbilaga 1	1
Informationsskyltar	Inom 2 år efter beslut	Placering utreds vidare	1
Frihuggning av äldre ädellövträd och aspar	Inom 3 år efter beslut	Skötselområde 1 och 2	1
Gallring, röjning i ädellövskogen	Inom 3 år efter beslut	Skötselområde 2	2
Frihuggning av äldre grova tallar	Inom 3 år efter beslut	Skötselområde 3	2
Avveckling av huvuddelen av granen	Inom 10 år efter beslut	Skötselområde 3	3
Anläggande av p-plats	Om möjligt inom 5 år efter beslut	Se förslag på skötselkarta, bilaga 2B	2
Vägvisning	I samband med anläggande av p-plats	Från väg 283	3

3. Källförteckning

ArtDatabanken 2015. Rödlisade arter i Sverige 2015. ArtDatabanken SLU.

Artportalen, www.artportalen.se

Ekman, Joakim. Södra Bornan. Botanisk inventering med förslag till skydds- och skötselåtgärder. Naturvård i Norrtälje kommun. Norrtälje 1996.

Försvarsmakten 2015. Redovisning av riksintressen och områden av betydelse för totalförsvarets militära del enligt 3 kap § 9 Miljöbalken i Stockholms län, Rapport nr 1997:1.

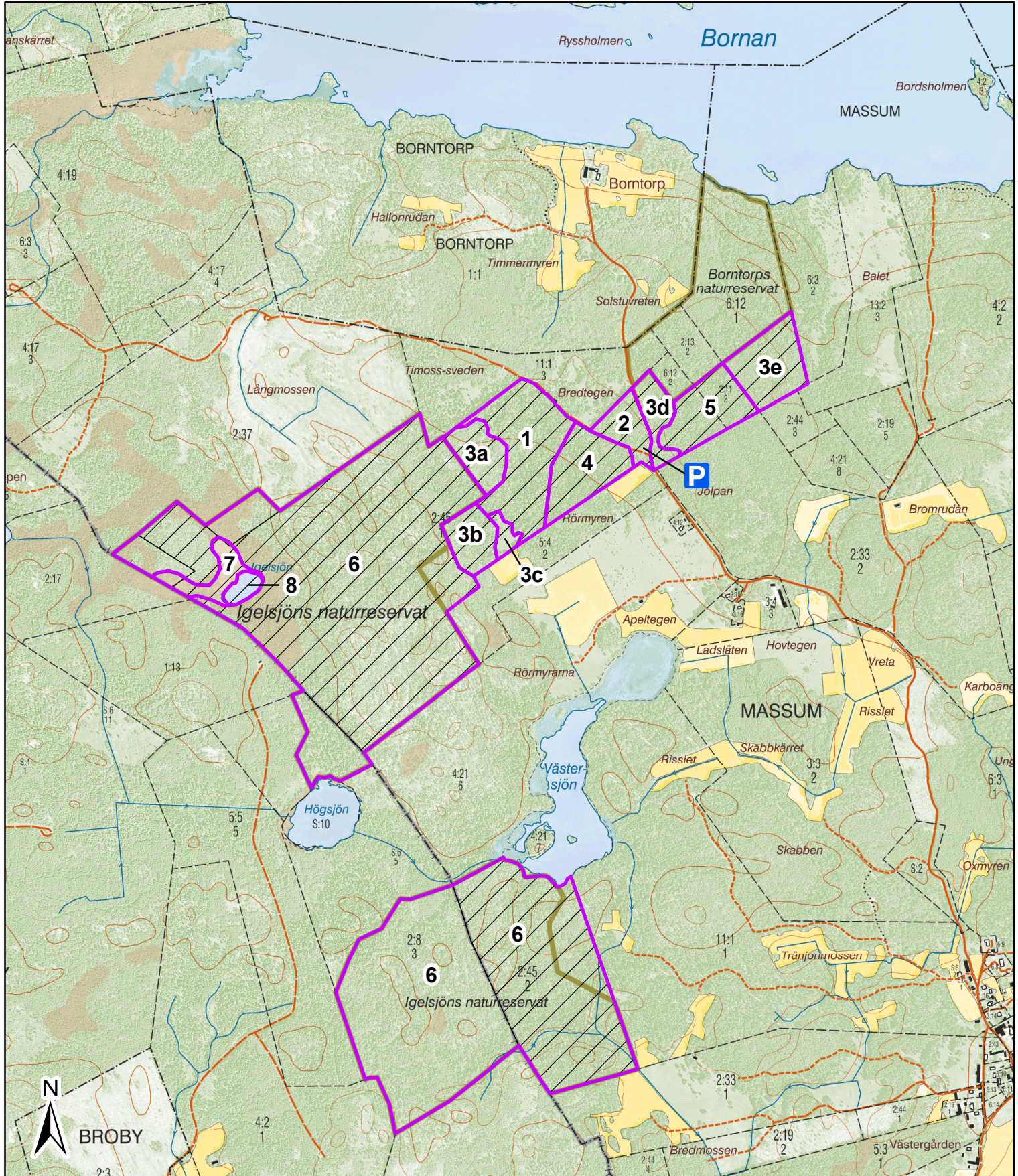
Lantmäteriet, äldre lantmäterikartor. Häradsekonomisk karta från 1900-talets början samt ekonomisk karta från 1950-tal, digitalt material.



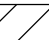
Länsstyrelsen i Stockholms län 1996. Naturkatalog för Stockholms län (remissutgåva). Nr 8818 och nr NO07.

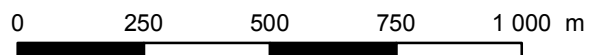
Länsstyrelsen i Stockholms län 2007. Strategi för formellt skydd av skog i Stockholms län. Rapport 2007:26.

SKÖTSELPLAN**Datum**
2017-12-11**Beteckning**
511-24910-2012
0188-02-049

- Länsstyrelsen i Stockholms län 1997. Våtmarksinventering i Stockholms län.
- Länsstyrelsen i Stockholms län 2006. Information om förslag till utvidgning av Igelsjöns naturreservat på Massum i Norrtälje kommun ("Massum 3"). Örjan Hallnäs, Enheten för naturvård. Stencil.
- Metria. Kontinuerlig naturtypskartering av skyddad natur (KNAS). Digitalt material.
- Naturvårdsverket 2006. Åtgärdsprogram för fjälltaggsvampar. Rapport 5609.
- Norrtälje kommun 2013, översiktsplan 2040 för Norrtälje kommun.
- Skogsstyrelsens nyckelbiotopsinventering, objektbeteckning N9742-1994 och N9690-1994. Skogsstyrelsen.
- Sveriges geologiska undersökning, SGU. Jordartskartan och berggrundskartan, digitalt material.
- Stockholms svampvänner 2016, exkursion 27 augusti 2016



-  Förslag till p-plats
-  Skötselområden
-  Områden kopplade till föreskrifterna B2, B3 och B5



Originalkartans skala 1:15 000



BESLUT

Datum
2006-11-16

Beteckning
511-2004-11388
0188-02-049

Enligt sändlista

Beslut om bildande av Igelsjöns naturreservat i Norrtälje kommun

(3 bilagor)

Uppgifter om naturreservatet

Namn	Igelsjöns naturreservat
Kommun	Norrtälje
Socken	Väddö och Söderby-Karl
DOS-ID	1001170
Naturgeografisk region	Roslagens kust/skärgård
Läge	Reservatet, som omfattar två områden vid Igelsjön respektive Västersjön, är beläget ca 5 km väster om Älmsta
Kartor	Fastighetskartan 129 02, terrängkartan 12 J SV
Fastigheter	Massum 2:45 samt delar av fastigheterna Massum 2:37, 6:2, 5:3, 4:3, 5:4, 3:8 och Stabby 2:8
Markägare	Naturvårdsverket, enskilda
Area	ca 97 ha varav ca 1 ha vatten
Reservatsförvaltare	Länsstyrelsen

BESLUT

Med stöd av 7 kap. 4 § miljöbalken (1998:808) beslutar Länsstyrelsen att förklara det område som avgränsats på bifogad karta, bilaga 1, som naturreservat.

Reservatets namn ska vara *Igelsjöns naturreservat*.

Syftet med reservatet ska vara att bevara två från naturvårdssynpunkt mycket värdefulla områden omfattande variationsrika våtmarker och skiftande naturskogsmiljöer som har betydelse för bevarande av den biologisk mångfalden. Därvid ska områdenas betydelse som biotop för hotade och sällsynta växt- och djurarter särskilt beaktas. Reservatet ska så långt möjligt vara tillgängligt enligt allemansrättens principer för naturupplevelser och naturstudier. Vid eventuell konflikt mellan friluftsliv och hotade arter ska naturskyddets intressen ges företräde.



BESLUT

Datum
2006-11-16

Beteckning
511-2004-11388
0188-02-049

Syftet ska tryggas genom att skogen med dess växter i huvudsak ska få utvecklas fritt och våtmarkerna undantas alla dikningsingrepp. Inga anläggningar eller byggnader ska tillkomma i reservatet.

Reservatsföreskrifter

För att tillgodose syftet med reservatet beslutar Länsstyrelsen med stöd av 7 kap. 5, 6 och 30 §§ miljöbalken samt 22 § förordningen (1998:1252) om områdesskydd m.m. att nedan angivna föreskrifter ska gälla i reservatet.

A. Föreskrifter med stöd av 7 kap. 5 § miljöbalken om inskränkningar i rätten att förfoga över fastighet

Utöver föreskrifter och förbud i lagar och andra författningar är det förbjudet att

1. avverka eller skada levande träd och buskar eller utföra andra skogliga åtgärder såsom markberedning, plantering, röjning eller gallring,
2. ta bort eller upparbeta dött träd eller vindfälle,
3. bedriva täkt eller annan verksamhet som kan förändra områdets topografi eller hydrologi som att gräva, spränga, schakta, dika, utfylla, tippa eller utföra annan mekanisk markbearbetning,
4. framföra motordrivet fordon med undantag av lätt terrängfordon vid uttransport av fällt vilt,
5. anlägga väg eller parkeringsplats,
6. anordna upplag,
7. uppföra byggnad, mast eller annan anläggning,
8. dra fram mark- eller luftledning,
9. kalka, använda kemiska bekämpningsmedel eller gödningsmedel,
10. införa för området främmande växt- eller djurart,
11. sätta upp skylt, plakat, affisch eller liknande anordning.
12. utan Länsstyrelsens tillstånd anlägga stig eller spång.

Föreskrifterna under A ska inte utgöra hinder mot åtgärder som är nödvändiga i samband med områdets skötsel och som anges i bifogad skötselplan.

BESLUT

Datum
2006-11-16

Beteckning
511-2004-11388
0188-02-049

B. Föreskrifter med stöd av 7 kap. 6 § miljöbalken om skyldighet att tåla visst intrång

Markägare, arrendator och annan innehavare av särskild rätt till marken förpliktigas tåla att följande anordningar utförs och åtgärder vidtas för att tillgodose syftet med reservatet

1. utmärkning av reservatets gränser samt uppsättning av informationsskyltar om reservatet,
2. smärre skötselåtgärder för att gynna särskild skyddsvärd (hotad) växt- eller djurart. Eventuellt avverkat virke vid sådan åtgärd får tillgodogöras av förvaltaren för användning i områdets skötsel,
3. undersökningar av växt- och djurlivet i reservatet.

C. Ordningsföreskrifter med stöd av 7 kap. 30 § miljöbalken

Utöver föreskrifter och förbud i lagar och andra författningar är det för allmänheten förbjudet att

1. gräva, hacka, spränga eller på annat sätt skada berg, jord eller sten.
2. fälla eller skada levande eller döda träd och buskar eller ta bort död ved,
3. gräva upp växter som ris, örter, gräs, mossor eller lavar eller ta bort vedlevande svampar. Blom-, bär- och svamplockning är tillåten,
4. medföra okopplad hund,
5. elda annat än på anvisad plats.
6. framföra motordrivet fordon

Föreskrifterna under C punkt 4 gäller inte jakträttsinnehavare och jaktgäster under tillåten jaktutövning samt förbudet under punkt 6 gäller inte vid uttransport av fällt vilt (älg, hjort eller vildsvin) med lätt terrängfordon i samband med jakt.

Föreskrifternas ikraftträdande

Föreskrifterna träder i kraft tre veckor efter den dag då författningen utkom från trycket i länets författningssamling.



BESLUT

Datum
2006-11-16

Beteckning
511-2004-11388
0188-02-049

Skötsel och förvaltning

Med stöd av 3 § förordningen om områdesskydd enligt miljöbalken m.m. fastställer Länsstyrelsen bifogad skötselplan (bilaga 3) med mål, riktlinjer och åtgärder för reservatets skötsel och förvaltning.

I enlighet med 2 § förordningen om områdesskydd enligt miljöbalken m.m. är Länsstyrelsen i Stockholms län förvaltare i naturvårdshänseende för naturreservatet.

SKÄLEN FÖR LÄNSSTYRELSENS BESLUT Beskrivning av området och dess naturvärden

Reservatet, med en sammanlagd areal av ca 97 hektar, omfattar två närliggande områden belägna vid Igelsjön respektive Västersjön.

I området kring Igelsjön och Västersjön finns från naturvårdssynpunkt värdefulla skogar och våtmarker. Här finns inom ett relativt begränsad yta en mångfald olika naturtyper bestående av myrkomplex och gamla skogar på såväl blöt som torr mark.

Jordarterna domineras av morän, kärr- och mossetorv. Hällmarker med berg i dagen och ett tunt moräntäcke förekommer rikligt. Floran i området tyder på att moränen ställvis är kalkrik, vilket är vanligt i norra Uppland. Omedelbart norr om reservatsområdena, söder om Bornan, finns en förekomst av moränlera. Berggrunden består av urbergarter – gnejsgranit och leptit/hälleflinta.

Skogarna inom reservatets två områden har stått orörda under lång tid varför det här finns många växt- och djurarter som annars endast påträffas i naturskogs- och urskogsmiljöer. Variationen av skogstyper är stor med bland annat åldriga hällmarkstallskogar, barrblandskogar med ett påtagligt inslag av lövträd såsom grova aspar och ekar, virkesrika örtrika granskogar, tallmossar av skvattramstyp och andra sumpskogar med björk, al, gran med flera trädarter. Skogarna är dessutom tämligen rika på torrträd och lågor i olika förmultningsstadier vilka utgör viktiga livsmiljöer för många insekter, svampar och andra artgrupper. Bland funna arter kan nämnas aspgelélav, lunglav, grön sköldmossa, gränsticka och ullticka.

De olika myrmarkerna kring Igelsjön är opåverkade av dikningsingrepp och har därför ostörd hydrologi. Våtmarkerna är mest sumpskogar; trädbevuxna kärr och tallmossar, men öppna kärr- och mossepartier förekommer också i mindre utsträckning.

Uppgifter från äldre kartor indikerar att området varit skogbevuxet under lång tid. Från konceptkartan till häradskartan från ca 1870-talet är området angivet som huvudsakligen barrskog. Gissningsvis har området tidigare utnyttats för skogsbyte såsom var vanligt i regionen.

BESLUTDatum
2006-11-16Beteckning
511-2004-11388
0188-02-049

Områdets höga naturvärden har uppmärksammats i samband med bland annat Norrtälje kommuns botaniska inventering vid sjön Bornan som publicerats i rapporten "Södra Bornan", Länsstyrelsens våtmarksinventering i Stockholms län där myrmarkskomplexet vid Igelsjön åsatts skyddsklass 1 (högsta värde), Skogsstyrelsens nyckelbiotopsinventering och sumpskogsinventering.

Ärendets beredning

Ärendet aktualiserades i och med en anmälan till Skogsstyrelsen om slutavverkning på en av fastigheterna vid Igelsjön. Länsstyrelsen har därefter tagit kontakt med berörda markägare. Förhandlingar om ekonomisk ersättning har förts med fastighetsägarna och delar av området har förvärvats av staten. För andra delområden har överenskommelser om intrångsersättning träffats.

Förslaget till naturreservat har sänts för yttrande till berörda markägare och myndigheter. Yttrande har inkommit från Norrtälje kommun, Skogsstyrelsen och Sveriges Geologiska undersökning. Dessa har tillstyrkt förslaget till naturreservat. Norrtälje kommun har framfört att reservatet borde innefatta en större del av våtmarksområdet i nordväst samt att skötselplanen borde utvecklas i vissa delar.

Länsstyrelsens bedömning

Området hyser från naturvårdssynpunkt mycket värdefulla skogar och våtmarker av olika slag. Här finns en mångfald av växter och djur knutna till naturskogsmiljöer, bland annat flera sällsynta och hotade arter. Skogsavverkningar, dikningar och annan exploatering skulle innebära att områdets naturvärden skulle äventyras. Med anledning av detta har frågan om bildande av ett naturreservat tagits upp.

I kommunens översiktsplan antagen 2004 ingår området i ett område som är ett stort opåverkat område enligt miljöbalkens 3 kap 2 §. Rekommendationen i översiktsplanen är att området så långt möjligt ska skyddas från åtgärder som påtagligt skadar områdets karaktär. Nyckelbiotoperna är att betrakta som ekologiskt särskilt känsliga enligt 3 kap. 3 § miljöbalken. Länsstyrelsen bedömer att ett naturreservat i det aktuella området är förenligt med kommunens översiktsplan och med hushållningsbestämmelserna i miljöbalken.

När det gäller Norrtälje kommuns synpunkter anser Länsstyrelsen att det för närvarande inte är aktuellt med en utvidgning av reservatet, men att en sådan kan aktualiseras om hot mot naturvärdena uppstår. Skötselplanen har kompletterats. Vidare har föreskrifterna för allmänheten har setts över och viss bestämmelser har bedömts kunna utgå medan några har omformulerats.

Länsstyrelsen finner vid en vägning mellan enskilda och allmänna intressen i enlighet med 7 kap. 25 § miljöbalken att det för att skydda och bevara ovanstående naturvärden finns skäl att besluta om att bilda ett naturreservat i området samt att förordna om föreskrifter för att skydda området samt att fastställa en



BESLUT

Datum
2006-11-16

Beteckning
511-2004-11388
0188-02-049

skötselplan. För att uppnå det starka skydd som behövs för områdets naturvärden bör föreskrifterna bland annat omfatta förbud mot såväl exploateringsföretag som skogsbruk.

HUR MAN ÖVERKLAGAR

Detta beslut kan överklagas hos regeringen, Miljö- och samhällsbyggnadsdepartementet, se bilaga 4.

Beslut i detta ärende har fattats av landshövding Mats Hellström. Vid ärendets slutliga handläggning har deltagit naturvårdschef Anders Nylén, länsantikvarie Mats Jonsäter, lantbruksdirektör Jan Emmervall, byrådirektör Claes Halling, länsassessor Annika Israelsson samt miljöhandläggare Björn Carlberg, den sistnämnde föredragande.

Mats Hellström

Björn Carlberg

Bilagor

1. beslutscharta
2. översiktscharta
3. skötselplan
4. hur man överklagar

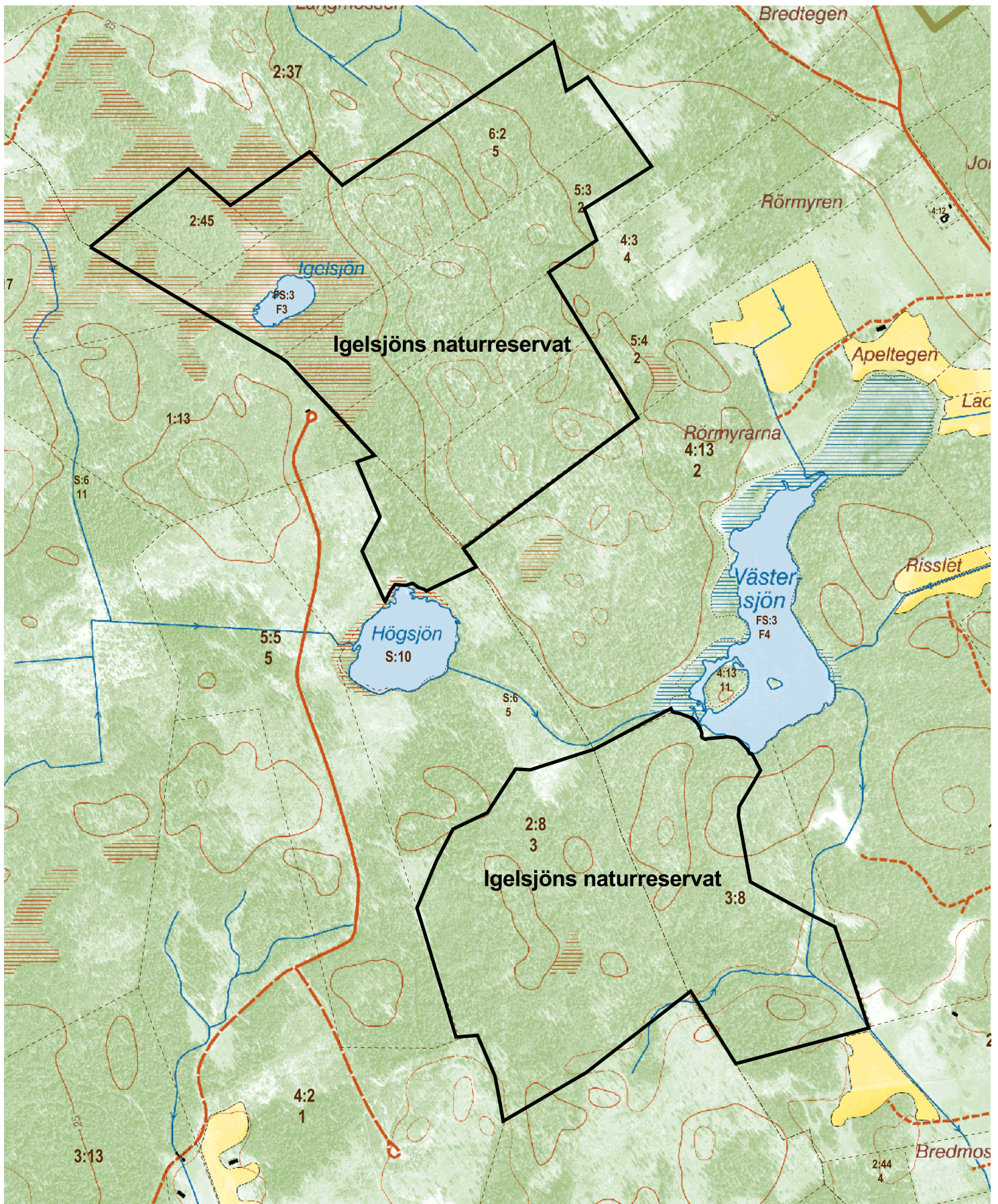
Sändlista

Norrtälje kommun, Box 800, 761 28 Norrtälje
Naturvårdsverket, 106 48 Stockholm
Riksantikvarieämbetet, Box 5405, 114 84 Stockholm
Skogsstyrelsen, Galgbacksv. 5, 186 30 Vallentuna
Skogsstyrelsen, Stockholmsv. 30, 761 43 Norrtälje
Lantmäterimyndigheten, Box 47700, 117 94 Stockholm (efter laga kraft)

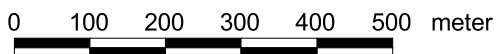
Försvarsmakten, Högkvarteret, 107 85 Stockholm (ej skötselplan)
Livgardet, 196 85 Kungängen (ej skötselplan)
Roslagens polismästardistrikt, Biblioteksgången 11, 183 70 Täby (ej skötselplan)

Kungörelse

Beslutet kungörs i ortstidning samt i Stockholms läns författningssamling



— Gräns för naturreservatet



Skala 1:10 000

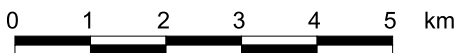
Underlagskarta: Lantmäteriet. © Lantmäteriet 2006.
Ur geografiska Sverigedata 106-2004/188-AB

Bilaga 1 Igelsjöns naturreservat Beslutskarta

Tillhör Länsstyrelsens beslut 511-2004-11388



— Gräns för naturreservatet



Skala 1:100 000

Underlagskarta: Lantmäteriet. © Lantmäteriet 2006.
Ur geografiska Sverigedata 106-2004/188-AB

Bilaga 2 Igelstöns naturreservat Översiktskarta

Tillhör Länsstyrelsens beslut 511-2004-11388

Bilaga 3

Skötselplan för Igelsjöns naturreservat Norrtälje kommun

Detta förslag till skötselplan har utarbetats av Länsstyrelsen i Stockholms län inför bildandet av Igelsjöns naturreservat. Skötselplanen, som är en bilaga till reservatsbeslutet, fastställdes samtidigt som reservatet bildades.

Naturreservatets syfte, reservatsföreskrifter samt grunden för reservatsbeslutet återfinns i reservatsbeslutet.

1. Beskrivning av naturreservatet

1.1 Översikt

Igelsjöns naturreservat omfattar två delområden vid Igelsjön respektive Västersjön, vilka har en sammanlagd areal av ca 97 hektar. Inom reservatet finns från naturvårdssynpunkt värdefulla skogar och våtmarker. Här förekommer inom en relativt begränsad yta en mångfald olika naturtyper bestående av gamla skogar och våtmarker.

1.2 Läge

Reservatet ligger i Norrtälje kommun, cirka 5 kilometer väster om Älmsta och 25 kilometer norr om Norrtälje. Till Stockholm är avståndet 80 kilometer.

1.3 Geologi och topografi

I reservatet finns såväl flackare delar med våtmarker och skogar som markerade höjdparter.

Jordarterna domineras av morän, kärr- och mossetorv. Hällmarker med berg i dagen och ett tunt, svallat moräntäcke förekommer. Moränen i området har en hög kalkhalt vilket är vanligt i norra Uppland. Berggrunden består av urbergarter – gnejsgranit och leptit/hälleflinta.

1.4 Naturförhållanden

Skogarna inom reservatets två områden har stått orörda under lång tid varför det här finns många växt- och djurarter som annars endast påträffas i naturskogsmiljöer. Variationen av skogstyper är stor med bland annat åldriga hällmarkstallskogar, barrblandskogar med ett påtagligt inslag av lövträd såsom grova aspar och ekar, virkesrika örtrika granskogar, tallmossar av skvattramstyp och andra sumpskogar med björk, al, gran med flera trädarter. Skogarna är dessutom tämligen rika på torrträd och lågor i olika förmultningsstadier vilka utgör viktiga livsmiljöer för

många insekter, svampar och andra artgrupper. Bland funna arter kan nämnas aspgelélav, lunglav, grön sköldmossa, gränsticka och ullticka.

De olika myrmarkerna kring Igelsjön är opåverkade av dikningsingrepp och har därför ostörd hydrologi. Våtmarkerna är mest sumpskogar; trädbevuxna kärr och tallmossar, men öppna kärr- och mossepartier förekommer också i mindre utsträckning.

Igelsjön är en liten skogssjö. Några särskilda undersökningar av sjön växt- och djurliv finns inte.

Områdets höga naturvärden har uppmärksammats i samband med bland annat Norrtälje kommuns botaniska inventering vid sjön Bornan som publicerats i rapporten "Södra Bornan", Länsstyrelsens våtmarksinventering i Stockholms län där myrmarkskomplexet vid Igelsjön åsatts skyddsklass 1 (högsta värde), Skogsvårdsstyrelsens nyckelbiotopsinventering och sumpskogsinventering.

1.5 Historisk markanvändning

Området har varit utmark till byarna Massum i Vaddö socken och Stabby i Söderby-Karls socken. Uppgifter från äldre kartor indikerar att området varit skogbevuxet under lång tid. Från häradsekonomiska kartans konceptversion från ca 1870-talet är området angivet som huvudsakligen barrskog. Säkerligen har området varit skogsbetesmark såsom var vanligt i regionen.

Det finns inga registrerade fornlämningar inom reservatsområdet.

1.6 Naturtyper

Reservatet kan indelas i följande naturtyper (hektar)

Tallskog	28
Granskog	18
Barrblandskog	23
Barrsumpskog	2
Lövblandad barrskog	14
Triviallövskog, blandlövskog	3
Hygge m. ungskog	2
Hällmarksimpediment	5
Myr	2
Vatten	1
Totalt	97

Produktiv skogsmark som helt undantagits från skogsbruk genom beslutet, hektar:

Barrskog	71
Lövblandad barrskog	14
Triviallövskog, blandlövskog	3
<u>Hygge m. ungskog</u>	<u>2</u>
Totalt	90

2. Plan för områdets skötsel

2.1 Övergripande mål för reservatets skötsel

Enligt reservatsbeslutet är syftet med reservatet att bevara två från naturvårdssynpunkt mycket värdefulla områden omfattande variationsrika våtmarker och skiftande naturskogsmiljöer som har betydelse för bevarande av den biologiska mångfalden. Därvid ska områdenas betydelse som biotop för hotade och sällsynta växt- och djurarter särskilt beaktas. Reservatet ska så långt möjligt vara tillgängligt enligt allemansrättens principer för naturupplevelser och naturstudier. Vid eventuell konflikt mellan friluftsliv och hotade arter ska naturskyddets intressen ges företräde.

Syftet ska tryggas genom att skogen med dess växter i huvudsak ska få utvecklas fritt och våtmarkerna undantas alla dikningsingrepp. Inga anläggningar eller byggnader ska tillkomma i reservatet.

2.2 Skötsel av skogs- och myrmark

Skogbevuxna områden

Beskrivning Hällmarkstallskogar, sumpskogar av olika typ, barrblandskogar och lövskog.

Bevarandemål Bibehåll arean av skogstyperna Behåll den skogliga kontinuiteten samt strukturer som förekomst av gamla träd och död ved.

Skötsel Fri utveckling - naturlig dynamik.

Öppna våtmarker

Beskrivning Öppna kärr med visst inslag av småträd samt gungflyn i anslutning till sjöarna.

Bevarandemål Bibehåll arean av öppna kärr och gungflyn.

Skötsel Fri utveckling – naturlig dynamik.

Igelsjön

Beskrivning Näringsfattig dystrof skogssjö.

Bevarandemål Bibehåll arean av naturtypen.

Skötsel Fri utveckling – naturlig dynamik.

Enligt reservatsföreskrifterna är det förbjudet att avverka levande eller döda träd eller utföra andra skogliga åtgärder. Mindre naturvårdande punktinsatser får utföras av förvaltaren i syfte att gynna områdets naturvärden.

2.3 Jakt och fiske

Jakten är förbehållen jakträttsinnehavarna. Jakten är inte reglerad i reservatsföreskrifterna utan normal jakt får bedrivas på sådana djurarter som enligt jaktförordningen är tillåten för jakt under hela året eller del av året. Åverkan på träd och buskar för t.ex. iordningställande av jaktpass med skjutgator får inte göras inom reservatet. Övningsskytte såsom lerduveskytte bör inte förekomma i reservatet på grund av bl.a. blyspridning, nedskräpning och oönskad störning på fauna och friluftsliv.

Vid uttransport av fällt högvilt (älg, hjort eller vildsvin) till närmaste bilväg får lätt terrängfordon användas enligt reservatsbestämmelserna och terrängkörningsförrordningen. Uttransporten ska dock göras så att minsta möjliga skada uppstår på mark och vegetation.

Uppförande av permanenta skjuttorn är inte tillåtet enligt reservatsföreskrifterna. Befintliga skjuttorn får dock stå kvar om de underhålls. Mobila jaktorn får användas om de plockas ned efter avslutad jakt.

Fiske efter eventuell fisk eller kräftor i Igelsjön regleras inte av några reservatsföreskrifter utan får bedrivas av fiskerättsinnehavarna enligt fiskelagstiftningens regler.

2.4 Tillgänglighet, anordningar för besökare m.m.

Mål

Reservatet ska vara tillgängligt för allmänheten enligt allemansrättens principer med de begränsningar som följer av reservatsföreskrifterna. Några särskilda anordningar för besökare planeras inte för närvarande.

Tillgänglighet

Reservatet är tillgängligt för besökare som främst kommer med egen bil, cykel eller till fots. Det är relativt långt till allmänna kommunikationer. Området är lättast tillgängligt via enskild väg från Stabby (Kvarnkärsvägen).

Information

Information om reservatet och dess föreskrifter ska finnas på informationsskyltar som framställs enligt Naturvårdsverkets riktlinjer. Skyltar ska sättas upp på lämpliga platser vid reservatets gräns eller i anslutning till reservatet.

Reservatets gräns

Inmätning och fast markering av reservatsgränsens brytpunkter har skett genom Lantmäteriet. Reservatets gränser ska märkas ut av förvaltaren enligt Naturvårdsverkets riktlinjer, främst genom gränsmålning på träd.

2.5 Reservatsförvaltningen m.m.

Förvaltare

Länsstyrelsen är reservatsförvaltare. Det innebär ett övergripande ansvar för att syftet med reservatet uppnås och omfattar ansvar för bland annat naturvårdsåtgärder, informationstavlor och annan skyltning samt kontakt med markägare och ev. andra berörda.

Övervakning och tillsyn

Länsstyrelsen är tillsynsmyndighet enligt miljöbalken. Området kan övervakas av Länsstyrelsen eller en särskilt anlitad tillsynsman. Anteckningar om tillsyn och övrig naturvårdsförvaltning ska kontinuerligt föras av Länsstyrelsen eller uppdragstagaren.

Dokumentation av förvaltningen

Utförda åtgärder ska dokumenteras. Tidpunkt för åtgärderna, deras effekt etc. ska anges. Dokumentationen förvaras av förvaltaren och kan bland annat ligga till grund för revidering av skötselplanen.

Reservatsförvaltningens ekonomi

Förvaltningskostnaderna för reservatet utgörs av naturvårdsskötsel, gränsmarkering, informationsskyltning, renhållning, dokumentation samt övervakning. Utredning av kostnader för naturvårdsförvaltningen görs vid planering av åtgärderna.

Länsstyrelsen finansierar reservatsförvaltningen genom statens anslag för skötsel av naturvårdsobjekt.

2.6 Dokumentation och uppföljning

Befintlig dokumentation

Skogen är dokumenterad från beståndssynpunkt vid den värdering som gjordes inför avtal om intrångsersättning. Stora delar av reservatet är klassade som nyckelbiotoper vid Skogsvårdsstyrelsens inventeringar med tillhörande dokumentation, bland annat artfynd.

Kommande dokumentation

Reservatet bör dokumenteras ytterligare genom inventeringar, för att möjliggöra uppföljning av områdets naturvärden (biotoper, sällsynta arter) samt utvärdera skötseln.

2.7 Sammanfattning och prioritering av planerade skötselåtgärder

Skötselåtgärd m.m.	Tidpunkt	Plats	Prioritet
Gränsmarkering	2007		1
Informationsskyltar	2007		1

Källförteckning

Ekman, Joakim. Södra Bornan. Botanisk inventering med förslag till skydds- och skötselåtgärder. Naturvård i Norrtälje kommun. Norrtälje 1996.

Länsstyrelsen i Stockholms län 1997. Våtmarksinventering i Stockholms län. Rapport nr 1997:1

Norrtälje kommun 2004. Översiktsplan för Norrtälje kommun.

Skogsvårdsstyrelsen Mälardalen. Utdrag ur Skogsvårdsstyrelsens databas från nyckelbiotopsinventeringen och sumpskogsinventeringen.

Sveriges geologiska undersökning 1990. Jordartskartan Grisslehamn SV. SGU serie Ae nr 105.

Konceptkartan till det äldre ekonomiska kartverket, Grisslehamn 22.

Hur man överklagar hos regeringen, Miljö- och energidepartementet

Var ska beslutet överklagas

Länsstyrelsens beslut kan skriftligen överklagas till **regeringen, Miljö- och energidepartementet**.

Hur man utformar sitt överklagande m.m.

I skrivelsen ska du

- tala om vilket beslut du överklagar, t.ex. genom att ange ärendets nummer (diarienumret)
- redogöra för hur du anser att beslutet ska ändras.

Du bör också redogöra för varför du anser att Länsstyrelsens beslut är felaktigt.

Du kan givetvis anlita ombud att sköta överklagandet åt dig.

Behöver du veta mer om hur du ska gå till väga, så ring eller skriv till Länsstyrelsen.

Övriga handlingar

Om du har handlingar eller annat som du anser stöder din ståndpunkt, så bör du skicka med det.

Var inlämnas överklagandet

Din skrivelse ska inlämnas/skickas **till Länsstyrelsen** och inte till regeringen, Miljö- och energidepartementet.

Tid för överklagande

Länsstyrelsen måste ha fått din skrivelse **inom tre veckor** från den dag **beslutet kungjorts i ortstidning***, annars kan ditt överklagande inte tas upp.

Underteckna överklagandet

Din skrivelse ska undertecknas och namnteckningen förtydligas. Uppge också postadress och telefonnummer.

* Införd i	Dagens Nyheter	2017-12-20
	Svenska Dagbladet	2017-12-20
	Norrtelje tidning	2017-12-20

Regeringen har antagit 16 miljö kvalitetsmål som definierar det miljötillstånd som Sveriges miljöarbete ska sikta mot. Målen ska nås inom en generation, det vill säga till år 2020 och år 2050 då det gäller klimatmålet.



Att bilda detta naturreservat bidrar till att uppfylla tre miljö kvalitetsmål



Begränsad klimatpåverkan



Frisk luft



Bara naturlig försurning



Giftfri miljö



Skyddande ozonskikt



Säker strålmiljö



Ingen övergödning



Levande sjöar och vattendrag



Grundvatten av god kvalitet



Hav i balans samt levande kust och skärgård



Myllrande våtmarker



Levande skogar



Ett rikt odlingslandskap



Storslagen fjällmiljö



God bebyggd miljö



Ett rikt växt- och djurliv

Kontakt

Mer information kan du få av
Länsstyrelsens enhet för naturvård.
Tfn: 010-223 10 00.
Beslutet finns också att läsa på vår
webbplats,
www.lansstyrelsen.se/stockholm.

Adress

Länsstyrelsen i Stockholms län
Box 22067
104 22 Stockholm
Besöksadress: Regeringsgatan 66