



**LÄNSSTYRELSEN
I STOCKHOLMS LÄN**

Naturvårdsenheten
Örjan Hallnäs
08-785 49 05

BESLUT

Datum
2008-07-30

Beteckning
18513-2002-90574
0188-02-074

Enligt sändlista

Beslut om bildande av Kamsmosskogens naturreservat i Norrtälje kommun

Administrativa data om naturreservatet

Reservatets namn	Kamsmosskogen
RegDOS-id	2013395
Länsstyrelsens objektnr.	0188-02-074
Kommun	Norrtälje
Församling	Häverö
Lägesbeskrivning	Området är beläget cirka 5 km öster om Hallstavik och cirka 2 km norr om Häverö kyrka.
Topografisk karta	12J SV Grisslehamn
Ekonomisk karta	129 22/12J 2c Häverö
Fastigheter	del av Häverö-Veda 4:1 (hela skifte 1) del av Häverö-Veda 5:1
Areal	23,6 ha, varav enligt värdering 18,2 ha utgörs av produktiv skogsmark, 5 ha av impediment och 0,4 ha av övrig mark.
Markägare	Enskild, samt staten genom Naturvårdsverket
Reservatsförvaltare	Länsstyrelsen

BESLUT

Med stöd av 7 kap. 4 § miljöbalken (1998:808) beslutar Länsstyrelsen att förklara ett område norr om Häverö som naturreservat. Reservatet har den avgränsning som framgår av bifogad karta (bilaga 1).

Naturreservatets namn ska vara Kamsmosskogen.

Naturreservatets syfte

Syftet med naturreservatet Kamsmosskogen ska vara att bevara ett skogsområde med höga naturvärden samt dess växt- och djurliv. Sällsynta och hotade arter ska särskilt vårdas.



BESLUT

Datum
2008-07-30

Beteckning
18513-2002-90574
0188-02-074

Området ska så långt möjligt vara tillgängligt för naturupplevelser och naturstudier på allemansrättens villkor. Vid eventuell konflikt mellan friluftsliv och hotade arter ska naturskyddets intressen ges företräde.

Syftet ska tryggas genom att skogen undantas från skogsbruk och i huvudsak får utvecklas fritt, samt genom att inga anläggningar eller byggnader tillkommer i reservatet. Om det behövs för att gynna skyddsvärda naturtyper och arter i reservatet får naturvårdande åtgärder utföras, till exempel röjningar, ljushuggningar och tillskapande av död ved.

Prioriterade bevarandevärden

1. Reservatets naturmiljö, som framför allt består av gammal barrträdsdominerad skog på frisk till blöt och delvis kalkpåverkad mark.
2. Den biologiska mångfalden med de rödlistade arter som är knutna till reservatets naturmiljö.

Reservatsföreskrifter

För att tillgodose syftet med reservatet beslutar Länsstyrelsen med stöd av 7 kap 5, 6 och 30 §§ miljöbalken samt 22 § förordningen (1998:1252) om områdeskydd enligt miljöbalken m.m. att nedan angivna föreskrifter ska gälla i reservatet.

A. Föreskrifter med stöd av 7 kap 5 § miljöbalken om inskränkningar i rätten att förfoga över fastighet

Utöver föreskrifter och förbud i lagar och andra författningar är det förbjudet att

1. avverka eller skada levande träd och buskar eller utföra annan skoglig åtgärd,
2. ta bort eller upparbeta dött träd eller vindfälle,
3. gräva, spränga, schakta, dika, utfylla, tippa eller utföra annan mekanisk markbearbetning,
4. framföra motordrivet fordon med undantag av traktor eller terrängskoter vid uttransport av fällt vilt,
6. anlägga väg, stig eller parkeringsplats,
7. anordna upplag,
8. uppföra byggnad, mast, jaktorn eller annan anläggning,
9. dra fram mark- eller luftledning,
10. kalka eller använda kemiska bekämpningsmedel eller gödningsmedel,
11. införa växt- eller djurart som är främmande för området,
12. sätta upp skylt, plakat, affisch eller liknande anordning.



BESLUT

Datum
2008-07-30

Beteckning
18513-2002-90574
0188-02-074

Utan tillstånd från Länsstyrelsen är det förbjudet att

13. bredda den kraftledningsgata som löper invid reservatets södra gräns.

Föreskrifterna ska inte utgöra hinder för

- reservatsförvaltaren att utföra åtgärder som är nödvändiga i samband med reservatets skötsel och dokumentation, vilka anges i fastställd skötselplan (bilaga 2),
- underhåll av den kraftledningsgata som löper invid reservatets södra gräns.

B. Föreskrifter med stöd av 7 kap 6 § miljöbalken om skyldighet att tåla visst intrång

Markägare, arrendator och annan innehavare av särskild rätt till marken förpliktigas tåla att följande anordningar utförs och åtgärder vidtas för att tillgodose syftet med reservatet

1. utmärkning av reservatets gränser samt uppsättning av informationsskyltar och övriga upplysningsskyltar om reservatet,
2. naturvårdande skötselåtgärder enligt bifogad skötselplan. Eventuellt avverkat virke vid sådan åtgärd får tillgodogöras av förvaltaren,
3. undersökningar av växt- och djurlivet samt övriga naturförhållanden i reservatet.

C. Ordningsföreskrifter med stöd av 7 kap 30 § miljöbalken

Utöver föreskrifter och förbud i lagar och andra författningar är det för allmänheten förbjudet att

1. borra, hacka, spränga, rista, gräva, måla eller på något sätt skada berg, jord eller sten
2. fälla eller skada levande eller döda träd och buskar eller ta bort död ved,
3. gräva upp växter som ris och örter, eller ta bort mossor, lavar eller vedlevande svampar (plockning av matsvamp är tillåten),
4. framföra motordrivet fordon i terrängen på såväl snötäckt mark som barmark.

Föreskrifternas ikraftträdande

Föreskrifterna träder i kraft tre veckor efter den dag då författningen utkom från trycket i länets författningssamling.



BESLUT

Datum
2008-07-30

Beteckning
18513-2002-90574
0188-02-074

Fastställande av skötselplan

Med stöd av 3 § förordningen (1998:1252) om områdesskydd enligt miljöbalken m.m. fastställer Länsstyrelsen bifogad skötselplan (bilaga 2) med mål, riktlinjer och åtgärder för reservatets skötsel och förvaltning.

Reservatsförvaltare

I enlighet med 2 § förordningen om områdesskydd enligt miljöbalken m.m. är Länsstyrelsen i Stockholms län förvaltare i naturvårdshänseende för naturreservatet.

Upplysningar

I reservatet gäller också övriga bestämmelser till skydd för naturmiljön. Bland dessa kan nämnas följande:

- Fridlysningsbestämmelserna. Alla vilda fåglar och däggdjur samt deras ägg, ungar och bon är fredade enligt jaktlagen (1987:259). Vissa andra växt- och djurarter är fridlysta enligt 8 kap miljöbalken och artskyddsförordningen (2007:845).
- Bestämmelserna i 6 § jaktlagen om att hundar under tiden 1 mars till 20 augusti inte får löpa lösa i marker där det finns vilt. Under övrig tid ska hundar hållas under sådan tillsyn att de hindras från att driva eller förfölja vilt, när de inte används vid jakt.

SKÄLEN FÖR LÄNSSTYRELSENS BESLUT

Översiktlig beskrivning av området

Reservatet omfattar ett cirka 23 hektar stort skogsområde som ligger två kilometer norr om Häverö. Delar av reservatet är klassat som nyckelbiotop.

Reservatsområdet är småkuperat och variationsrikt med torra hållmarkspartier omväxlande med friska till fuktiga marker, allt bevuxet med gammal barr- och barrblandskog. Höjdvariationerna är ganska små – reservatet ligger på mellan 25 och 40 meters höjd över havet. Skogen är orörd i sen tid vilket tillsammans med en småskalig topografi givit upphov till en mängd olika strukturer och småbiotoper: senvuxna träd, lodytor, alkärr, en klapperstenssluttning, naturlig luckighet, hänglavsrika partier, miljöer där skogshöns trivs och gott om död ved. Delar av området är kalkpåverkat och har en örtrik flora.

Norra delen av reservatet är helt grandominerad. I nordöstra delen finns en gransumpskog som sträcker sig längs ett fuktdrog från Ladrudan mot Kamsmossen. Detta avsnitt karaktäriseras av gamla träd och av orördhet. Det utgör en viktig värdekärna i området. Söder om denna gransumpskog består reservatet huvudsak-

BESLUTDatum
2008-07-30Beteckning
18513-2002-90574
0188-02-074

ligen av gammal barrblandskog som domineras av gran och tall, men som också har inslag av asp och björk. Enstaka träd är riktigt stora och ålderstigna. Bland granarna finns även många gamla träd som är undertryckta och rötskadade.

Skogens struktur med varierande åldrar och dimensioner, flerskiktning, hänglavsrika partier samt fynd av rödlistade arter och signalarter indikerar skog med lång kontinuitet. Bland funna växtarter som indikerar naturvärden och skoglig kontinuitet kan nämnas aspgelélav, fyrflikig jordstjärna och ullticka. Tjäder och järpe har också observerats i reservatsområdet.

I reservatets västra del ligger ett relativt nytt hygge som tagits med av arronderingskäl. På hygget finns kvarlämnade överståndare av tall, samtidigt som självföryngring av asp och björk pågår.

Ärendets beredning

Skogens naturvärden har uppmärksammats i samband med Skogsvårdsstyrelsens nyckelbiotopsinventering i länet. Frågan om skydd för området väcktes i december 2002 i samband med försäljning av skogsmark i området.

Efter fältbesök och samråd med Naturvårdsverket inledde Länsstyrelsen år 2003 förhandlingar med markägarna i syfte att bilda ett naturreservat till skydd för skogen och dess arter. Fastigheten Häverö-Veda 4:1 köptes in av Naturvårdsverket år 2005. Berörd del av fastigheten Häverö Prästgård 1:1 köptes in år 2007 och ingår efter fastighetsbildning i Häverö-Veda 4:1. För berörd del av fastigheten Häverö-Veda 5:1 tecknades ett avtal om ersättning för intrång i juni 2008.

Reservatsförslaget har enligt 24, 25 och 26 §§ förordningen om områdesskydd m.m. sänts för samråd till markägaren, Norrtälje kommun, Skogsstyrelsen samt Vattenfall. Samråd med Naturvårdsverket har tidigare ägt rum i samband med köp av delar av reservatsmarken. Kommunen och Skogsstyrelsen har båda tillstyrkt naturreservatet. Skogsstyrelsen anser dock i sitt yttrande att reservatets avgränsning är mindre väl avvägd och att hela den aktuella nyckelbiotopen borde ingå i reservatet – annars riskerar för naturvärden värdefull skog att stå utan långsiktigt skydd. Länsstyrelsen har diskuterat frågan om avgränsning med markägaren vid flera tillfällen, varefter överenskommelse nåtts om aktuell avgränsning. Länsstyrelsen är därför inte beredd att ändra reservatsgränsen. Vattenfall har haft synpunkter på hur föreskrifterna påverkar eventuell breddning av befintlig ledningsgata. En föreskrift om tillståndsplikt för breddning har därför lagts till.

Länsstyrelsens bedömning***Bakgrund***

Områdets förhållandevis stora orörda gransump- och barnaturskog har mycket höga naturvärden. Den under lång tid låga graden av mänsklig påverkan har givit förutsättningar för en skyddsvärd biologisk mångfald. Exempelvis har gransumpskogen behållit sina naturvärden tack vare att den inte har diktats ut.

BESLUT

Datum
2008-07-30

Beteckning
18513-2002-90574
0188-02-074

Skogsavverkningar och annan exploatering skulle innebära att områdets naturvärden äventyrades. Med anledning av detta har Länsstyrelsen tagit upp frågan om bildande av ett naturreservat.

Stockholms läns skogsstrategi

Kamsmosskogen ingår i Häverö värdestrakt enligt *Strategi för formellt skydd av skog i Stockholms län*. Häverö värdestrakt är en utpräglad kalkbarrskogstrakt, där mycket av den skyddsvärda skogsmarken i värdestrakten består av kalkrika barrblandskogar, barrsumpskogor och lövblandade barrskogor.

Förenlighet med översiktsplan

Länsstyrelsen bedömer att ett naturreservat i det aktuella området är förenligt med gällande översiktsplan för Norrtälje kommun, antagen i april 2004.

Hushållning med mark- och vattenområden

Länsstyrelsen bedömer att ett naturreservat i det aktuella området är väl förenligt med hushållningsbestämmelserna i 3 kap miljöbalken.

Intresseprövning

Länsstyrelsen finner vid en vägning mellan enskilda och allmänna intressen i enlighet med 7 kap 25 § miljöbalken att det för att skydda och bevara ovanstående naturvärden finns skäl att besluta om att bilda ett naturreservat i området, att förordna om föreskrifter för att skydda området samt att fastställa en skötselplan. För att uppnå det starka skydd som behövs för områdets naturvärden bör föreskrifterna bland annat omfatta förbud mot såväl exploateringsföretag som skogsbruk.

Miljökvalitetsmål

Länsstyrelsen bedömer att reservatet är förenligt med de nationella miljökvalitetsmålen. Reservatsbildningen bidrar till att uppfylla miljömålet Levande skogar, genom att skyddsvärd skogsmark undantas från skogsproduktion och får ett långsiktigt skydd enligt miljöbalken, samt att mängden död ved i skogen tillåts öka under naturliga processer. Reservatsbildningen bidrar också till att uppfylla miljömålen *Myllrande våtmarker* och *Ett rikt växt- och djurliv*.

Värdestrakt enligt strategin för skydd av skog i Stockholms län

Kamsmosskogen ingår i Häverö värdestrakt i Stockholms läns strategi för formellt skydd av skog. Häverö värdestrakt är en utpräglad kalkbarrskogstrakt. Mycket av den skyddsvärda skogen i värdestrakten består av kalkrika barrblandskogor, barrsumpskogor och lövblandade barrskogor. Kalkinslaget i moränen ger förutsättningar för en rik kärlväxt- och svampflora. På många håll finns skogar med artrik moss-, svamp- och lavflora. Ett antal störningskänsliga skogslevande fågelarter är uppmärksammade inom värdestrakten, som tjäder, järpe, slaguggla mindre hackspett och tretåig hackspett. Reservatet ligger i den norra delen av värdestrakten, norr om Häverö kyrka, mitt i en koncentration av klart barrdomi-



BESLUT

Datum
2008-07-30

Beteckning
18513-2002-90574
0188-02-074

nerade värdekärnor. Reservatsbildning av Kamsmosskogen bedöms vara angelägen ur ett landskapsekologiskt perspektiv.

Hur man överklagar

Detta beslut kan överklagas hos regeringen, Miljödepartementet, se bilaga 3.

Beslut i detta ärende har fattats av t.f. länsöverdirektör Kjell Haglund. Vid ärendets slutliga handläggning har deltagit naturvårdschef Anders Nylén, t.f. plandirektör Claes Halling, t.f. länsantikvarie Jan Dunér, t.f. lantbruksdirektör Lars Carlsson, länsassessor Björn Lundin, samt miljöhandläggare Örjan Hallnäs, den sistnämnde föredragande.

Kjell Haglund

Örjan Hallnäs

Bilagor

1. Beslutskarta
2. Skötselplan
3. Hur man överklagar

Sändlista

Sändlistan är borttagen i denna version eftersom den innehåller personuppgifter.

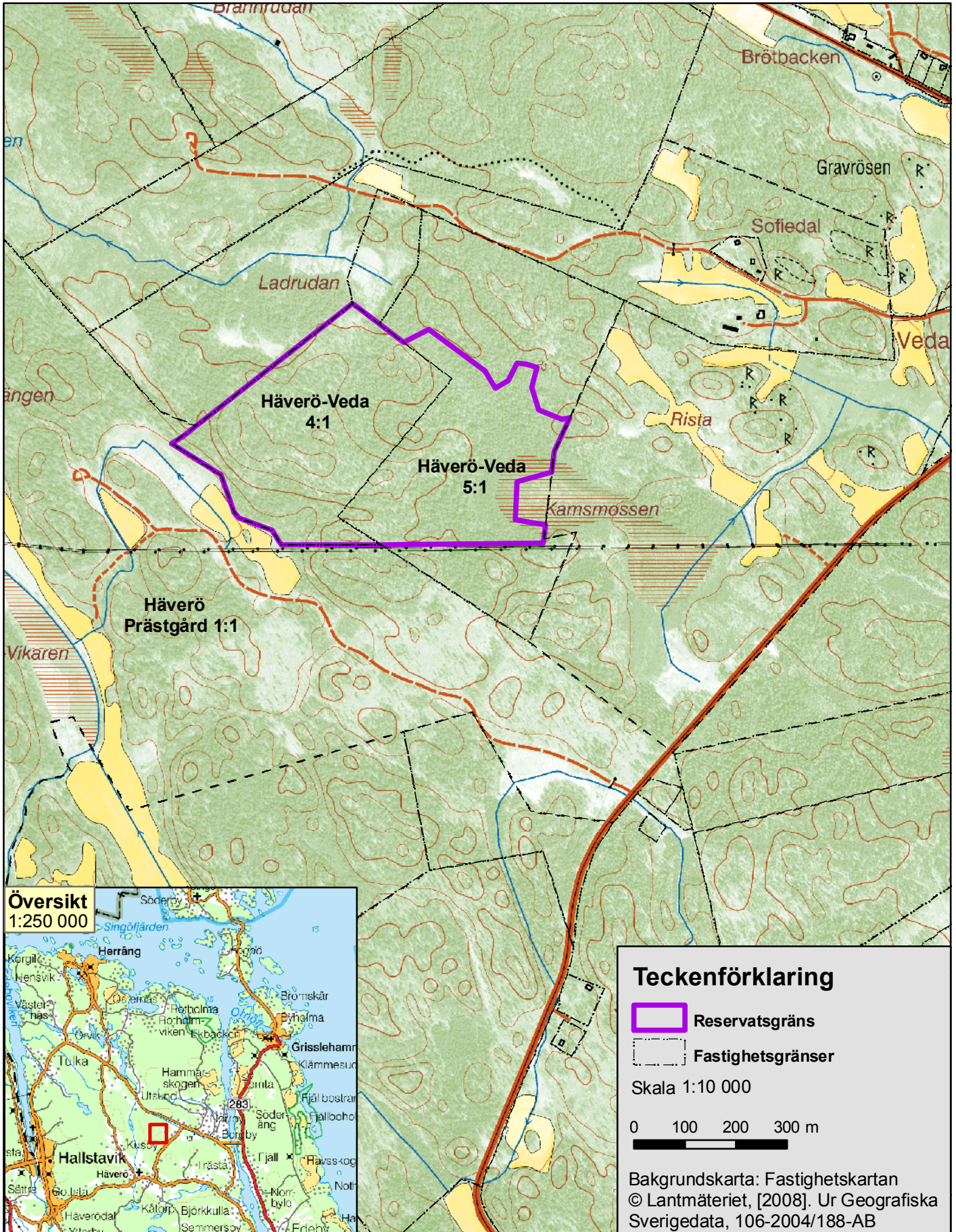
Kungörelse

Beslutet kungörs i ortstidning samt i Stockholms läns författningssamling.



Kamsmosskogens naturreservat

Beslutskarta





Bilaga 2 till beslut

Skötselplan för Kamsmosskogens naturreservat i Norrtälje kommun

Detta förslag till skötselplan har utarbetats av Länsstyrelsen inför inrättandet av Kamsmosskogens naturreservat i Norrtälje kommun. Skötselplanen innehåller en allmän beskrivning av området. Därefter följer en plandel där den långsiktiga målsättningen för området anges. Skötselplanen är fastställd genom Länsstyrelsens beslut den 30 juli 2008 om bildande av reservatet.

Naturreservatets syfte, reservatsföreskrifter samt grunden för reservatets bildande återfinns i reservatsbeslutet.

Sammanfattning av skötselbehov

Behovet av naturvårdande skötsel i reservatet bedöms vara relativt litet, såväl på kort som på lång sikt, och skogen ska huvudsakligen lämnas för fri utveckling. Punktinsatser i naturvårdande syfte för att gynna särskilt utpekade arter (såväl växter som djur) får dock utföras av förvaltaren. En viktig inriktning är att gynna aspbeståndet.

1. BESKRIVNING AV RESERVATET

Översikt

Reservatet omfattar cirka 23 hektar och utgörs av ett naturskogsområde med förekomst av många signalarter och rödlistade arter som är knutna till gammal skog. Området är småkuperat med torra hållmarkspartier omväxlande med friska, fuktiga och blöta marker. Skogen domineras av barrträd, men har även inslag av asp och björk. Reservatet har en intressant kryptogamflora, med arter som aspgelélav, fyrflikig jordstjärna och ullticka vilka ger signal om lång kontinuitet av skog och ett mycket högt naturvärde. Bitvis har reservatet även en god förekomst av hänglavar. Delar av skogen har en fåltskiktsflora som indikerar förekomst av kalk i moränen.

Läge

Reservatet ligger på Häveröhalvön i norra delen av Norrtälje kommun, två kilometer norr om Häverö och cirka 5 kilometer öster om Hallstavik. Det är beläget mitt i norra halvan av ett större skogs- och jordbrukslandskap i norra delen av Norrtälje kommun vilket är avgränsat som Häverö värdestrakt enligt *Strategi för formellt skydd av skog i Stockholms län*. Häverö värdestrakt är en utpräglad



Datum
2008-07-30

Beteckning
18513-2002-90574
0188-02-074

kalkbarrskogstrakt. Mycket av den skyddsvärda skogen i värdetrakten består av kalkrika barrblandskogar, barrsumpskogar och lövblandade barrskogar.

Reservatet avgränsas i söder av en kraftledningsgata och i väster av odlingsmark. I öster följer gränsen en befintlig fastighetsgräns och i norr är gränsen dragen genom skogsbeståndet.

Kamsmosskogens naturreservat har en vattendelare för kustavrinningsområden vilken löper ungefärligen i nordsydlig riktning. Båda delarna hör till huvudavrinningsområde nummer 57058 enligt SMHI:s indelning.

Naturgeografisk region

Kamsmosskogens naturreservat ligger i naturgeografisk region nr. 25, *Östersjön med skärgårdar samt Åland*, underregion a) *Åland med Roslagens kustnära områden*.

Naturtyper

Naturreservatets areal kan indelas i följande naturtyper (hektar), enligt *Kontinuerlig Naturtypskartering av Skyddad Natur (KNAS)*, som utförs genom satellitbildstolkning:

Tallskog	5,7
Granskog	5,9
Barrblandskog	3,4
Barrsumpskog	0,4
Lövblandad barrskog	5,6
Triviallövskog	0,9
Hygge	3,6
Impediment	1,4
Övrig mark	0,2
Totalt	23,6
Varav produktiv skogsmark	22,0

Geologi och topografi

Reservatsområdet är omväxlande och småkuperat. Enligt jordartskartan täcks reservatsområdet av lerig-sandig morän omväxlande med att urberg går i dagen eller täcks av tunnare jordtäcke. I gransumpskogen förekommer torvbildning. Marken är relativt blockfattig, men både små och stora block förekommer.

Historisk markanvändning

Skogen

Skogen har sannolikt lång kontinuitet som skogsbärande mark, vilket innebär att större skogliga ingrepp inte har förekommit i modern tid. (Undantag är förstås de partier i nordvästra delen som huggits ganska nyligen.)

Igenväxande f.d. odlingsmark

I reservatets sydöstra del, strax väster om Kamsmossen finns rester av en före detta odlingsmark (troligen slättermark) vilken idag framträder som en avlång lucka i skogen. Fältskiktet består där av lägre gräs- och örtvegetation. På häradskartan (kartblad Grisslehamn 17) från 1900-talets början är detta område klassat som våtmark, och ett kvalificerat antagande är att detta avsnitt har dränerats och hävdats med slätter en bit in på förra seklet.

Det finns inga registrerade fornlämningar inom reservatsområdet.

Beskrivning av skogsmarken

Reservatsområdet är variationsrikt med friska till fuktiga marker omväxlande med torra hållmarkspartier, allt bevuxet med gammal barrskog med lövinslag. Höjdvariationerna är ganska normala för trakten – reservatet ligger på mellan 25 och 40 meters höjd över havet.

Norra delen av reservatet är helt grandominerad. I nordöstra delen finns ett område med gransumpskog som sträcker sig längs ett fuktdrog från Ladrudan mot Kamsmossen. Det fuktiga stråket kantas av frisk-fuktig granskog. Hela detta avsnitt karaktäriseras av sin orördhet och har en rik förekomst av gamla träd. Här finns också gott om relativt färska lågor, tillsammans med en hel del äldre liggande stammar. Avsnittet utgör en viktig värdekärna i reservatet.

Rakt söder om denna gransumpskog består reservatet huvudsakligen av gammal barrblandskog som domineras av gran och tall, men som också har inslag av asp och björk. Inslaget av kullfallna träd i olika stadier av nedbrytning är påtagligt också här, om än inte lika stort som i gransumpskogen. Enstaka träd är riktigt grova och ålderstigna. Det finns även många gamla granar som är undertryckta och rötskadade.

Åt sydväst från gransumpskogen sluttar marken uppåt. Ovanför sluttningen tar ett område som relativt nyligen är hyggespåverkat vid. Detta område har tagits med i reservatet av arronderingsskäl. På hygget finns kvarlämnade överståndare av tall, samtidigt som självföryngring av asp och björk pågår. Betesskador finns, men är inte särskilt omfattande.

Vidare västerut finns partier med hållmarkstallskog och yngre-medelålders lövdominerad skog där björken är ett framträdande inslag. Genom reservatets södra del löper en stig ungefärligen parallellt med kraftledningsgatan som utgör

Datum
2008-07-30

Beteckning
18513-2002-90574
0188-02-074

reservatets södra gräns. Stigen mynnar vid den åkermark som tar vid i väster. Längs stigen passerar man inslag av små, yngre hasselbuketter på en sydvästslutning.

Skogens naturvärden

Skogen är orörd i sen tid vilket tillsammans med en småskalig topografi givit upphov till en mängd olika strukturer och småbiotoper: träd av varierande ålder och dimension, flerskiktning, senvuxna träd, lodytor och beskuggade branter, sumpskog, alkärr med sockelbildning, en klapperstensslutning, naturlig luckighet, hänglavsrika partier, samt gott om död ved. Delar av området är kalkpåverkat och har en örtrik flora. Reservatets stora förekomst av rötskadade granar och aspar samt större avsnitt med stabil fuktig miljö och rörligt markvatten är också viktiga strukturer och faktorer för områdets höga naturvärden. Denna mosaik av biotoper ger förutsättningar för en artrik flora och fauna.

Bland funna rödlistade arter och signalarter som indikerar naturvärden och skoglig kontinuitet kan nämnas aspegelélav, fyrflikig jordstjärna och ullticka (se även tabell 1). Skogen har även miljöer som är lämpliga för skogshöns; tjäder och järpe har observerats i reservatsområdet.

Sammantaget har området mycket höga naturvärden, inkluderande arter knutna till gammal skog.

Inventeringar

Vid Skogsstyrelsens nyckelbiotopsinventering har en nyckelbiotop som delvis ligger i reservatet registrerats. Därmed är 12 hektar (51 %) av reservatets areal klassad som nyckelbiotop. Nyckelbiotopen är registrerad som gransumpskog som har översilats. För biotopen anges även egenskaperna *hög och rik luftfuktighet, rikligt med död ved* samt *rik hänglavs-förekomst*. Skogsstyrelsens sumpskogsinventering har pekat ut ett sumpskogsparti (2,9 hektar) som ligger i reservatet.

Vid flygbildskartering av örtrika barrskogar (kalkbarrskogar) i Norrtälje kommun 2004 har cirka 7 hektar identifierats inom reservatsområdet. Kalkbarrskog är en prioriterad skogstyp enligt den nationella strategin för formellt skydd av skog.

Värdetrakt

Kamsmosskogen ingår i Häverö värdetrakt. Vårdetrakten har avgränsats i Stockholms läns strategi för formellt skydd av skog och berör nordöstra delen av Norrtälje kommun, med undantag av kust- och skärgårdszonen. Häverö värdetrakt är en utpräglad kalkbarrskogstrakt. Mycket av den skyddsvärda skogsmarken i värdetrakten består av kalkrika barrblandskogar, barrsumpskogor och lövblandade barrskogor. Kalkinslaget i moränen ger förutsättningar för en rik kärlväxt- och svampflora. Många skogar har också en artrik moss- och lavflora. Ett antal störningskänsliga skogslevande fågelarter är uppmärksammade inom värdetrakten, som tjäder, järpe, slaguggla mindre hackspett och tretåig hackspett.

Datum
2008-07-30Beteckning
18513-2002-90574
0188-02-074

Reservatet ligger i den norra delen av värdetrakten, norr om Häverö kyrka, mitt i en koncentration av klart barrdominerade värdekärnor.

Andra naturreservat som ligger i närheten av Kamsmosskogen är Häverö-Bergby och Häverö Prästäng, cirka 6-7 kilometer norrut, och Måsjön-Borudamyren som ligger 7 kilometer söderut. Flera naturreservat är också under bildande i närheten. Närmast är Storvikaren-Kimmene, som ligger 1,5 kilometer västerut. Det området är av ungefär samma karaktär som Kamsmosskogen, grandominerat och kalkpräglat. Dock är inte värden i form av gransumpskog lika påtagliga.

Flora och fauna

Områdets orördhet under lång tid bidrar tillsammans med områdets variation mellan hållmarkspartier och sumpskogspartier till förutsättningar för en värdefull flora och fauna. Tjugo signalarter och rödlistade arter har noterats i området, se tabell nedan. Åtta av dessa arter är upptagna i *Rödlistade arter i Sverige 2005*.

Tabell 1. Vid inventeringar och fältbesök i området har följande signal- och/ eller rödlistade arter noterats. Två av arterna återfinns på ArtDatabankens rödlista.

Svampar	Mossor	Lavar	Kärlväxter
Fyrflikig jordstjärna (NT)	Skogshakmossa	Kattfotslav	Nästrot
Rödgul trumpetsvamp	Fällmossa	Gammelgranslav	Knärot
Rävticka	Långfliksmossa	Aspgelélav (NT)	Spindelblomster
Orange taggsvamp			Blåsippa
Ullticka			Brudborste
Vedticka			Trolldruva
Tallticka			Skogsknipprot

Rödlistans kategorier: CR = Akut hotad (Critically Endangered), EN = Starkt hotad (Endangered), VU = Sårbar (Vulnerable), NT = Missgynnad (Near Threatened).

Artfakta

Beskrivning av några av de arter som karaktäriserar området och som signalerar för de höga naturvärden som finns i reservatet.

Fyrflikig jordstjärna är liksom andra jordstjärnor en mycket bra signalart för höga naturvärden. I skogar där de växer finner man ofta många andra ovanliga och rödlistade arter. Jordstjärnor är sena kolonisateurer, i betydelsen att de förekommer i skogar av hög ålder och långt gången succession. Den fyrflikiga jordstjärnan återfinns i mer eller mindre kalkpåverkade örtrika barrskogar och är beroende av gamla och välutvecklade barmattor. Den fyrflikiga jordstjärnan är klassad som missgynnad (NT) enligt ArtDatabankens rödlista. Slutavverkning är ett direkt hot mot svampens växtplats. (Nitare m.fl., 2000, samt ArtDatabanken 2006).



Aspgelélaven tillhör gruppen rynkiga gelélavar. Gruppen har ganska enhetlig ekologi och signalerar alltid för skogsmark med höga naturvärden. De rynkiga gelélavarna återfinns i ljusa skogar med hög och jämn fuktighet. Aspgelélaven finns i områden med lång kontinuitet av äldre aspträd och är beroende av att det i dess nära omgivning ständigt nyskapas och finns tillgång till aspar i lämplig ålder. Det tar ungefär 50 år innan gelélavar börjar etablera sig i en ny lövträdsgeneration (Nitare m.fl., 2000). Aspgelélaven är klassad som missgynnad (NT) enligt ArtDatabankens rödlista.

Ullticka förekommer främst i orörda eller måttligt påverkade gamla granskogar som har kontinuitet av död ved. Den växer på grånågor i tidig nedbrytningsfas, vilka ligger i slutna bestånd med hög luftfuktighet. Oftast förekommer den i skogar där man också finner många andra ovanliga och rödlistade arter.

2. PLAN FÖR OMRÅDETS SKÖTSEL

Övergripande mål för reservatets skötsel

Enligt reservatsbeslutet är syftet med reservatet att bevara ett skogsområde med höga naturvärden, samt dess växt- och djurliv. Området ska vara tillgängligt för rekreation på ett sätt som inte äventyrar naturvärdena.

Skötseln av området ska därmed inriktas på att

- skogsmarken i området lämnas för fri utveckling eller sköts enbart för att vårda naturvärdena. Mindre punktinsatser i naturvårdande syfte får utföras för att gynna särskilt utpekad art (såväl växter som djur).
- området görs tillgängligt för besökare genom enkla anordningar som parkering utanför reservatet samt informationsskyltning.

Behovet av naturvårdande skötsel bedöms för närvarande vara litet i reservatet.

Vegetation

Skogsbruk är förbjudet enligt reservatsföreskrifterna. Endast åtgärder i syfte att bevara eller gynna den biologiska mångfalden får genomföras. Död ved som har skapats genom åtgärder (till exempel fällda eller ringbarkade träd) skall lämnas att multna på plats om det inte strider mot insatsens syfte.

All åverkan på levande och döda träd, såväl stående som liggande, är förbjuden enligt reservatsföreskrifterna. Träd som faller över befintliga stigar inom reservatsområdet får dras undan och eller sågas av så att hindrande stamdel kan flyttas. Sådana döda träd skall så långt möjligt lämnas kvar i reservatet.



Skötselområden med naturvårdsmål och åtgärder

Reservatet är indelat i två skötselområden, utifrån den skötsel som behöver utföras. Skötselområdena består av naturskog respektive arronderingsmark i form av hygge. Observera att hygget har tillkommit efter det att flygfotot som används till skötselkartans bakgrund togs och därför inte syns i bilaga 1 (eller på beslutskartan).

Skötselområde 1, naturskog

Bevarandemål

Målet är att bevara en naturskogsartad miljö med kontinuitet av gammal skog och död ved. Den luckiga skogsstruktur som skapar förutsättningar för den rika kryptogamfloran ska bevaras, liksom den naturliga trädslagsvariationen. Förekommande sällsynta och rödlistade arter som är knutna till skogsmiljön ska ges goda förutsättningar att reproducera sig och leva kvar i området. Mängden död ved (lågor och torrakor) ska öka.

Gynnsamt tillstånd

I skogsmarken råder gynnsamt tillstånd

- när skogen är i ett självgallrande och självföryngrande tillstånd,
- när spår av skogsbruk inte kan återfinnas (med undantag av eventuella punktinsatser för att gynna vissa arter).

Skötselåtgärder

Skogen ska huvudsakligen lämnas för fri utveckling. Runt större aspar kan man ringbarka eller fälla enstaka uppväxande granar som konkurrerar med lövträden om ljuset. För att gynna föryngring av asp kan enstaka aspar av lämplig storlek fällas, i syfte att skapa rotuppslag. Äldre aspar med höga naturvärden får dock inte fällas i detta syfte.

Viss röjning av tätare bestånd av uppväxande gran bör utföras, där syftet är att bibehålla skogens luckiga struktur. Bland annat bör detta göras vid de två sydligare jaktpassen, i det fall att underhållet av jaktpassens siktgator inte bedöms tillräckligt för att bevara luckigheten.

Skötselområde 2, hygge

Utvecklingsmål

Den uppväxande skogen ska få utvecklas till en blandskog med rikligt inslag av asp och ska i framtiden kunna fungera som habitat för skyddsvärda arter knutna till asp, på samma sätt som reservatets gamla skogar idag. Vissa aspar ska gynnas för att kunna bli gamla och grova. Slutmålet bör vara en olikåldrig och inte alltför tät skog med rik lav- och mossflora och god förekomst av död ved.

Datum
2008-07-30

Beteckning
18513-2002-90574
0188-02-074

Gynnsamt tillstånd

Gynnsamt tillstånd råder

- när asandelen i trädsiktet är minst 25%
- när skogen är luckig och innehåller gamla träd och död ved

Skötselåtgärder

När träden växer upp på de huggna delarna bör röjningar och gallringar utföras som gynnar uppväxande asp, samt bidrar till utvecklandet av en olikåldrig blandskog.

Jakt

Jakten är förbehållen jakträttsinnehavarna. Jakten får ske enligt gällande jaktlagstiftning. Befintliga siktgator vid jaktpass i området får underhållas (se karta, bilaga 2) men inga nya siktgator får anläggas. Vid uttransport av fäلت hjortdjur (t.ex. älg och rådjur) eller vildsvin får traktor eller terrängskoter användas för körning i terräng. Uttransporten görs så att minsta möjliga skada uppstår på mark och vegetation.

Tillgänglighet, anordningar för besökare, informationsskyltar

Reservatet ska vara tillgängligt för allmänheten enligt allemansrättens principer, men med de begränsningar som följer av reservatsföreskrifterna. Reservatet är tillgängligt till fots.

Information om reservatet och dess föreskrifter skall finnas på informationsskyltar som framställs enligt Naturvårdsverkets riktlinjer. En sådan skylt ska sättas upp på en plats vid reservatets gräns (se skötselkarta, bilaga 1). Ytterligare en skylt bör sättas upp sydost om naturreservatet i anslutning till närmaste större väg, där eventuellt också en mindre parkeringsplats kan komma att iordningställas. Eventuellt kan en stig från skogsbilvägen i söder fram till reservatets gräns i sydväst markeras. Några ytterligare anordningar för friluftslivet planeras inte.

Utmärkning av reservatets gräns

Reservatets gränser skall märkas ut av reservatsförvaltaren enligt Naturvårdsverkets riktlinjer.

Reservatsförvaltning och tillsyn

Länsstyrelsen skall vara reservatsförvaltare för Kamsmosskogens naturreservat. Det innebär ett övergripande ansvar för att syftet med reservatet uppnås och omfattar bland annat naturvårdsåtgärder, informationstavlor och eventuell annan skyltning.



Länsstyrelsen är tillsynsmyndighet enligt miljöbalken. Området kan övervakas av Länsstyrelsen eller en särskilt anlitad tillsynsman.

Ekonomisk plan för reservatsförvaltningen

Finansiering av reservatsförvaltningen sker genom Naturvårdsverkets anslag för skötsel av naturvårdsobjekt m.m. Förvaltningskostnaderna utgörs av gränsmarkering, informationsskyltning, eventuella naturvårdsåtgärder, tillsyn samt dokumentation.

Dokumentation och uppföljning

Befintlig dokumentation

Skogen är dokumenterad från beståndssynpunkt vid den värdering som gjordes inför avtal om intrångsersättning. Delar av reservatet är klassade som nyckelbiotoper vid Skogsstyrelsens inventeringar med tillhörande dokumentation, bland annat artfynd. Även vid Skogsstyrelsens sumpskogsinventering har delar av reservatsområdet uppmärksammats.

Kommande dokumentation

Reservatet bör dokumenteras ytterligare genom inventeringar, för att möjliggöra uppföljning av områdets naturvärden (i första hand biotoper och sällsynta arter). Särskilt svampfloran och insektsfaunan bör inventeras. Det är bland annat troligt att man kan göra spännande fynd bland marksvampar eftersom betydande delar av reservatet utgörs av kalkbarrskog.

Undersökningar som Länsstyrelsen låter genomföra i syfte att dokumentera reservatsområdet eller skapa underlag för skötselåtgärder kan ske utan hinder av reservatsföreskrifterna. Exempelvis kan växter och djur behöva samlas in för artbestämning. Resultat av sådana undersökningar får ligga till grund för skötselåtgärder som inte har specificerats i denna skötselplan.

En uppföljning av förändringar i skogstillståndet och naturvärdena som följd av de naturliga förloppen bör göras om 10–20 år för att då bedöma behovet av en översyn av skötselplanen.

Uppföljning av genomförda skötselåtgärder

Länsstyrelsen ansvarar för dokumentation och uppföljning av genomförda skötselåtgärder.

Uppföljning av bevarandemål och gynnsamt tillstånd

Länsstyrelsen ansvarar för att uppföljning av bevarandemål genomförs vart tionde år för:

- utbredning av rödlistade arter
- trädslagsblandning
- död ved

Datum
2008-07-30

Beteckning
18513-2002-90574
0188-02-074

Länsstyrelsen kan efter skötselplanens fastställande komplettera med parametrar och mätmetoder för att följa upp och utvärdera uppsatta bevarandemål.

Sammanfattning och prioritering av planerade skötselåtgärder

Skötselåtgärd m.m.	Tidpunkt	Plats	Prioritering
Gränsmarkering	2008-2009		1
Informationsskyltar	2008-2009	två platser	1
Röjning och gallring inom skötselområde 2	Behov bedöms vart 10:e år med start cirka 2010	SO 2	1
Inventering av svampflora och insektsfauna m.m.	2008 eller senare	hela reservatet	2

Bilagor

1. Skötselkarta, skala 1:5 000
2. Karta med läge för jaktpass med siktgator, skala 1:2 500

Källförteckning

ArtDatabanken, 2005. Rödlistade arter i Sverige. SLU

ArtDatabanken, SLU 2006. Artfaktablad.

Miljöövervakning av biologisk mångfald i nyckelbiotoper. Informationsblad. Skogsstyrelsen 2001.

Nitare m.fl., 2000. Signalarter, indikatorer på skyddsvärd skog, flora över kryptogamer. Skogsstyrelsens förlag 2000.

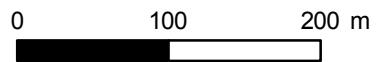
Skogsstyrelsens nyckelbiotopsinventering, inventeringsmaterial samt utdrag från "Skogens Pärlor" på ekonomiskt kartblad 12J 2c, nyckelbiotop nr 4.

Skogsstyrelsens sumpskogsinventering, utdrag från "Skogens Pärlor" på ekonomiskt kartblad 12J 2c, objekt nr 41 och 42.

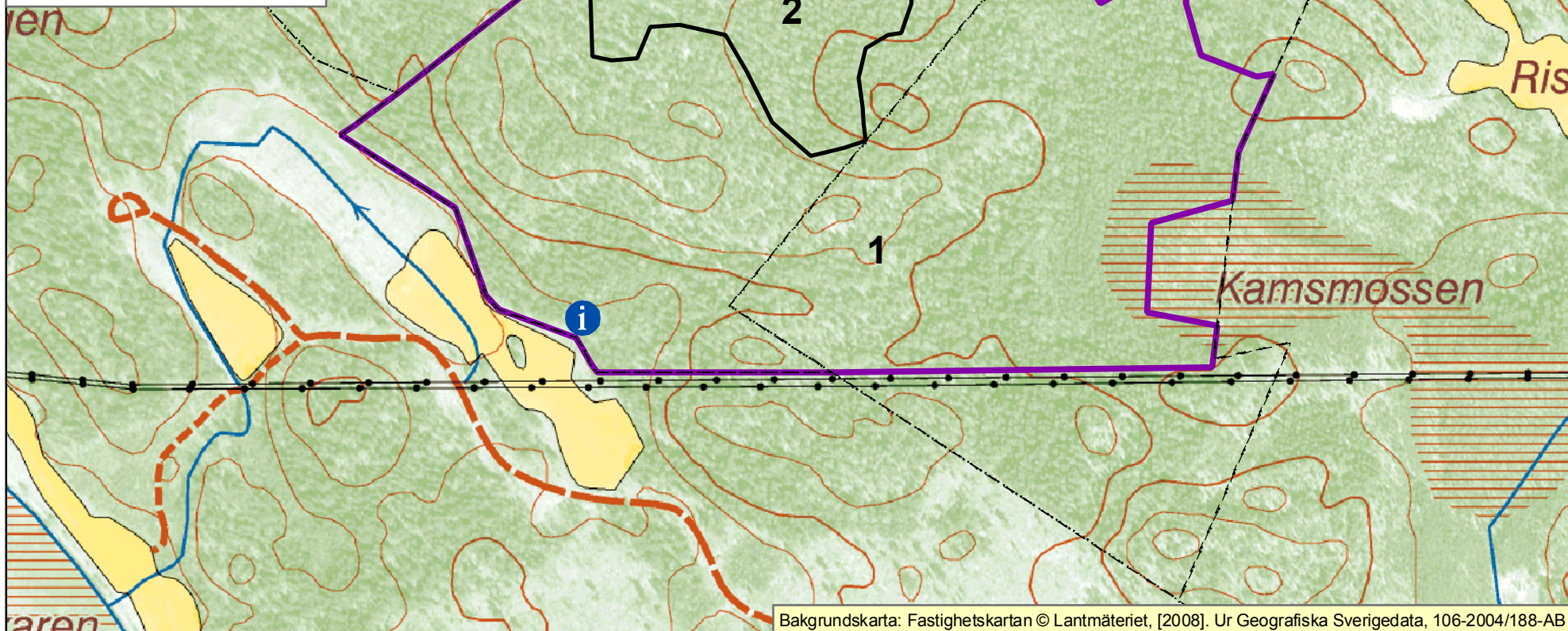
Översiktsplan för Norrtälje kommun, antagen april 2004.

Dnr. 18513-2002-90574
Skötselkarta
Bilaga 1 till skötselplan
2008-07-30

-  Reservatsgräns
-  Skötselområden
-  Fastighetsgränser
-  Informationstavla



1:5 000



Kamsmosskogens naturreservat

Bilaga 2 till skötselplanen

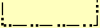


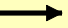

Dnr. 18513-2002-90574
2008-07-30

Bakgrundskarta © Lantmäteriet, [2008].
Ur Geografiska Sverigedata, 106-2004/188-AB

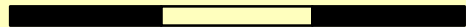
Häverö-Veda 4:1

Häverö-Veda 5:1

Teckenförklaring

-  Fastighetsgränser
-  jaktpass på Häverö-Veda 5:1
-  Reservatsgräns
-  Riktning för siktgata (siktgators längd är ca 100 meter)
-  Sektor för siktgata (radien är ca 100 meter)

0 50 100 150 m



1:2 500

