

Beslut 2017-11-27



Länsstyrelsen
Stockholm

Kråkmyrens naturreservat

Norrtälje kommun



Innehållsförteckning

Beslut om bildande av Kråkmyrens naturreservat i Norrtälje kommun, sid 1 - 7

Bilagor

- Bilaga 1. Beslutskarta. Kråkmyrens naturreservat.
- Bilaga 2A. Skötselplan för Kråkmyrens naturreservat, Norrtälje kommun
- Bilaga 2B. Skötselkarta Kråkmyrens naturreservat
- Bilaga 3. Hur man överklagar

Framsida: Barrskog med tall och gran i området.
Foto: Länsstyrelsen



Beslut om bildande av Kråkmyrens naturreservat i Norrtälje kommun

(4 bilagor)

Uppgifter om naturreservatet

Namn	Kråkmyren
Kommun	Norrtälje
Naturvårdsregister-ID	2045420
Socken	Väddö socken
Naturgeografisk region	25a Roslagens kust och skärgård
Läge	Reservatet ligger 1 km söder om Bornan, cirka 3 km väster om Älmsta.
Fastighet	Norrtälje Massum 4:18
Fastighetsägare	Naturvårdsverket
Areal	40,3 hektar land
Reservatsförvaltare	Länsstyrelsen i Stockholms län

BESLUT

Med stöd av 7 kap. 4 § miljöbalken beslutar Länsstyrelsen att förklara det område som avgränsats på bifogad karta (bilaga 1), som naturreservat.

Naturreservatets namn ska vara Kråkmyren.

Syftet med reservatet ska vara att bevara biologisk mångfald samt att vårda och bevara värdefulla naturmiljöer. Områdets gamla skogar, öppna marker och brynmiljöer ska bevaras. Reservatet ska vara tillgängligt för friluftslivet på ett sätt som inte äventyrar naturvärdena.

Syftet ska uppnås genom att:

- områdets skogsmark undantas från skogsbruk och i huvudsak lämnas utan åtgärder, med undantag för naturvårdande skötselåtgärder,
- tidigare odlingsmark i området fortsatt hålls öppen och att bryn mellan öppen mark och skogsmark vidmakthålls,
- området skyddas från anläggningar och andra exploateringsföretag,
- området inte utsätts för ingrepp som påverkar hydrologin negativt,
- information till det rörliga friluftslivet hålls i gott skick.

Datum
2017-11-27

Beteckning
5112-24779-2012
0188-02-111

Prioriterade bevarandevärden

- den gamla barrskogen med inslag av senvuxna träd med sin värdefulla kryptogamflora på mark med inslag av kalk,
- den biologiska mångfalden med de rödlistade arter som är knutna till skogsmiljön samt arter som gynnas av att ört- och blomrika marker vidmakthålls.

Reservatsföreskrifter

För att tillgodose syftet med reservatet beslutar Länsstyrelsen med stöd av 7 kap. 5, 6 och 30 §§ miljöbalken samt 22 § förordningen (1998:1252) om områdesskydd enligt miljöbalken m.m. att nedan angivna föreskrifter ska gälla i reservatet.

A. Föreskrifter med stöd av 7 kap. 5 § miljöbalken om inskränkningar i rätten att använda mark- och vattenområde

I naturreservatet är det förbjudet att:

1. avverka eller skada träd och buskar eller utföra annan skoglig åtgärd,
2. ta bort eller upparbeta dött träd eller vindfälle,
3. gräva, spränga, schakta, dika, utfylla, tippa eller utföra annan mekanisk markbearbetning,
4. uppföra byggnad, mast, torn eller annan anläggning eller anordna upplag,
5. anlägga väg eller parkeringsplats,
6. dra fram mark-, vatten- eller luftledning,
7. kalka, använda kemiska bekämpningsmedel eller gödselmedel,
8. jaga morkulla, järpe, orre, tjäder,
9. utfodra vilt,
10. införa för området främmande växter eller djur,
11. sätta upp skylt, affisch eller liknande anordning.

Undantag från föreskrifterna anges under punkt D nedan.

B. Föreskrifter med stöd av 7 kap. 6 § miljöbalken om skyldighet att tåla visst intrång

Markägare, arrendator och annan innehavare av särskild rätt till marken förpliktigas tåla följande anordningar och åtgärder för att tillgodose syftet med reservatet:

1. utmärkning av reservatets gränser samt uppsättning av reservatsskyltar och övriga upplysningsskyltar,
2. naturvårdande skötselåtgärder i form av gallring (se karta bilaga 1), röjning, ringbarkning, ljus- och luckhuggning, frihuggning av gamla grova träd, kvarlämnande av död ved,

Datum
2017-11-27

Beteckning
5112-24779-2012
0188-02-111

stängsling, bete, hävd av odlingsmark, slåtter eller betesputs, gräsbränning (se karta bilaga 1), samt att röja fram bryn och skötsel och underhåll av bryn med backdiken (se karta bilaga 1),

3. anläggande och underhåll av stig och spänger,
4. undersökningar av växt- och djurlivet och övriga naturförhållanden i reservatet.

I detta beslut fastställs en skötselplan för området skötsel, se nedan under avsnitt *Skötsel och förvaltning*.

C. Ordningsföreskrifter med stöd av 7 kap. 30 § miljöbalken

I naturreservatet är det förbjudet att:

1. gräva, hacka, borra eller på annat sätt skada berg, jord eller sten,
2. fälla eller skada levande eller döda träd eller buskar,
3. skada vegetationen genom att gräva upp växter, ta bort mossor, lavar eller vedlevande svampar,
4. tälta mer än två dygn i följd.

Undantag från föreskrifterna anges under punkt D nedan.

D. Undantag från föreskrifterna

Föreskrifterna under A och C ovan ska inte gälla följande:

1. reservatsförvaltaren eller den som förvaltaren utser får utföra de åtgärder som behövs för reservatets skötsel och som anges i föreskrifterna B1 – B4,
2. jakträttsinnehavaren får använda lös hund vid jakt samt använda terrängskoter (t.ex. fyrhjulning) i samband med uttransport av fäلت högvilt, rådjur och vildsvin. Underhåll av befintliga jaktorn och att hålla åtel för vildsvinsjakt inom odlingsmark (framgår av karta bilaga 1)
4. markägarens eller reservatsförvaltarens skötsel och underhåll av de öppna diken som går genom reservatet (dikena framgår av beslutskartan),
5. att hålla befintlig brukningsväg, som markerats på beslutskartan (bilaga 1), i farbart skick, samt att nyttja brukningsväg i samband med skötselåtgärder i området samt vid bruk av de öppna markerna.

Föreskrifternas ikraftträdande

Föreskrifterna träder i kraft tre veckor efter den dag då författningen utkom från trycket i länets författningssamling.

Enligt bestämmelserna i 7 kap. 30 § andra stycket miljöbalken gäller ordningsföreskrifterna under C omedelbart även om de överklagas.

Datum
2017-11-27

Beteckning
5112-24779-2012
0188-02-111

Skötsel och förvaltning

Med stöd av 3 § förordningen om områdesskydd enligt miljöbalken m.m. fastställer Länsstyrelsen bifogad skötselplan (bilaga 2) med mål, riktlinjer och åtgärder för reservatets skötsel och förvaltning.

I enlighet med 2 § andra stycket förordningen om områdesskydd enligt miljöbalken m.m. är Länsstyrelsen i Stockholms län förvaltare i naturvårdshänseende för naturreservatet.

Upplysningar

I reservatet gäller också övriga bestämmelser till skydd för naturmiljön. Bland dessa kan nämnas följande:

- Bestämmelserna i 16 § lagen (2007:1150) om tillsyn över hundar och katter om att hundar under tiden 1 mars - 20 augusti inte får löpa lösa i marker där det finns vilt. Under övrig tid ska hunden hållas under sådan tillsyn att den hindras från att förfölja vilt, när den inte används vid jakt.
- Fridlysningsbestämmelserna. Alla vilda fåglar och däggdjur samt deras ägg, ungar och bon är fredade enligt jaktlagen (1987:259), med undantag för sådan jakt som är tillåten enligt samma lag. Vissa andra växt- och djurarter är fridlysta enligt 8 kap. miljöbalken och artskyddsförordningen (2007:845).
- Terrängkörningsförbudet i terrängkörningslagen (1975:1313).
- Enligt kulturmiljölagen (1988:950) ska enskilda såväl som myndigheter visa hänsyn och aktsamhet mot kulturmiljön. Den som planerar eller utför ett arbete ska se till att skador på kulturmiljön såvitt möjligt undviks och begränsas.
- Förbud mot nedskräpning enligt 15 kap. 26 § miljöbalken.

SKÄLEN FÖR LÄNSSTYRELSENS BESLUT

Beskrivning av området

Kråkmyren ligger norr om den utdikade Mörtsjön, en kilometer söder om sjön Bornan och cirka tre kilometer väster om Älmsta. Området är 40,3 hektar och det omfattar cirka 30 hektar skogsmark och cirka 10 hektar öppen övrig mark som tidigare nyttjats som åker. Skogen utgörs till största delen av äldre barrskog med i huvudsak gran men där tall återfinns här och var i hela området, företrädesvis på områdets höjdparter där berget går i dagen eller där jordtäcket är tunt. Lövträd och små lövträdsmiljöer återfinns i hela området. Brynen är ofta lövträdsrika. Vid Kråkmyrens sydvästra del finns ett parti med lövskog och lövblandad barrskog med asp och klibbal på fuktig till blöt mark. På en mindre höjd öster om Kråkmyren växer gammal asp, tall och gran. Träden i skogspartiet mellan de idag öppna delarna av Kråkmyren är cirka 60 år med i huvudsak gran och tall men med relativt stort inslag av lövträd. Även denna del som idag är trädbevuxen var i mitten av 1900-talet öppen mark som nyttjades som åker och naturbetesmark.

Den gamla barrskogen har i huvudsak stått orörd under lång tid utan genomgripande förnyingsåtgärder där uttag av träd varit extensivt. Troligen har området i äldre tid används för skogsbyte och virkesfångst i likhet med vad som var vanligt i regionen. Ett mindre område i

Datum
2017-11-27

Beteckning
5112-24779-2012
0188-02-111

nordost med enstaka överståndare av gammal grov tall i yngre skog har gallrats. Stor del av den gamla skogen i området växer på mark av god bonitet då det finns inslag av kalk och lera i marken (lerig morän). På flera håll finns mindre områden som under delar av året är blöta till fuktiga men som torkar ut under andra delar av året.

Skogsmiljön är rik på strukturer i form av gammal gran och tall, stående och liggande död ved i olika nedbrytningsstadier, tidvis fuktiga till blöta små sumpskogsartade partier, kalkpåverkad mark och hållmarkspartier med senvuxna träd med hänglavar.

Artfynden i området innefattar ovanliga svampar som återfinns i äldre skog med trädkontinuitet och inslag av kalk. Det är bland andra raggtaggsvamp, koppartaggsvamp och grantaggsvamp. Även flera signalarter är funna som till exempel tibast, vårärt, knärot, och skogs-knipprot.

Stor del av skogen väster om Kråkmyren är klassad som nyckelbiotop vid Skogsstyrelsens nyckelbiotopsinventering. Vidare har delar väster och norr om Kråkmyren karterats som kalkbarrskogar vid en kartläggning med hjälp av flygbilder vilket bekräftas vid fältbesök och fynd av signalarter och svampar. Reservatet ligger i Häverö värdestrakt som beskrivs i Stockholms läns strategi för formellt skydd av skog. Häverö värdestrakt är en utpräglad kalkbarrskogstrakt. Mycket av den skyddsvärda skogen i värdestrakten består av kalkrika barrblandskogar, barsumpskogar och lövblandade barrskogar. Kalkinslaget i moränen ger förutsättningar för en rik kärlväxt- och svampflora. På många håll i värdestrakten finns skogar med artrik moss-, svamp- och lavflora. Ett antal störningskänsliga skogslevande fågelarter är uppmärksammade inom värdestrakten, som tjäder, järpe, slaguggla, mindre hackspett och tretåig hackspett.

Ärendets beredning

Skogsområdets naturvärden uppmärksammades i samband med Skogsstyrelsens nyckelbiotopsinventering i länet. I samband med avverkningsanmälningar inledde Skogsstyrelsen i juni 2006 samråd med markägaren kring befintliga naturvärden. Vid ett gemensamt möte under 2006 föreslog markägaren att Naturvårdsverket skulle köpa in den skyddsvärda skogen på berörda fastigheter i Massum för reservatsbildning. Frågan om att skydda de aktuella områdenas naturvärden överlämnades då till Länsstyrelsen. Naturvårdsverket köpte det aktuella området 2007. Under 2009 förvärvades även angränsande skyddsvärda skogsmark för att ingå i reservatet. Reservatet omfattar den därefter bildade fastigheten Massum 4:18.

Förslaget till naturreservat har sänts på samråd till markägaren, övriga sakägare och myndigheter i enlighet med 24–26 §§ förordningen om områdesskydd enligt miljöbalken m.m.

Kommunen tillstyrker reservatsbildningen och framhåller i sitt yttrande att reservatet är förenligt med gällande översiktsplan, att det inte berör några pågående bygglovsärenden, samt att det bidrar till att nå en långsiktigt ekologiskt hållbar samhällsutveckling i enlighet med kommunens verksamhetsplan. Naturvårdsverket, Skogsstyrelsen och försvarsmakten har inte haft något att erinra mot förslaget.

Länsstyrelsens bedömning

Den varierande och av modernt skogsbruk opåverkade naturskogen i området har höga naturvärden och hyser flera rödlistade arter och andra arter som pekar på områdets naturvärden. Skogsavverkning och annan exploatering skulle innebära att områdets naturvärden äventyrades. Med anledning av detta har Länsstyrelsen tagit upp frågan om bildande av naturreservat.

Datum
2017-11-27

Beteckning
5112-24779-2012
0188-02-111

Riksintressen

Reservatet ligger väster om Vaddö skjutfält, vars anläggningar och verksamhet är av riksintresse för totalförsvaret enligt 3 kap. 9 § miljöbalken. Området där reservatet ligger omfattas av krav på frihet från hinder i form av höga objekt.

Förenlighet med hushållningsbestämmelser och översiktsplan

Länsstyrelsen bedömer att ett naturreservat i det aktuella området är förenligt med kommunens översiktsplan antagen 2013 samt med hushållningsbestämmelserna i 3 kap. miljöbalken.

Miljö kvalitetsmål

Skydd av områdets skog och de öppna markerna bidrar till att uppfylla miljö kvalitetsmålen *Levande skogar*, *Ett rikt odlingslandskap* och *Ett rikt växt- och djurliv*.

Intresseprövning

Länsstyrelsen finner vid en vägning mellan enskilda och allmänna intressen i enlighet med 7 kap. 25 § miljöbalken att det för att skydda och bevara ovanstående naturvärden finns skäl att besluta om att bilda ett naturreservat i området samt att förordna om föreskrifter för att skydda området, liksom att fastställa en skötselplan. För att uppnå det starka skydd som behövs för att skydda områdets naturvärden bör föreskrifterna bland annat omfatta förbud mot såväl exploateringsföretag som skogsbruk.

HUR MAN ÖVERKLAGAR

Beslutet kan överklagas hos regeringen, Miljö- och energidepartementet, se bilaga 3.

Beslutet har fattats och godkänts digitalt av vik. landshövding Åsa Ryding med miljöhandläggare Ulf Birgersson som föredragande. I den slutliga handläggningen har också miljödirektör Göran Åström, samhällsbyggnadsdirektör Patrik Åhnberg och jurist Lovisa Ristner deltagit.

Bilagor

1. Beslutskarta Kråkmyrens reservat
- 2A. Skötselplan för Kråkmyrens naturreservat, Norrtälje kommun
- 2B. Skötselkarta Kråkmyrens reservat
3. Hur man överklagar

Datum
2017-11-27

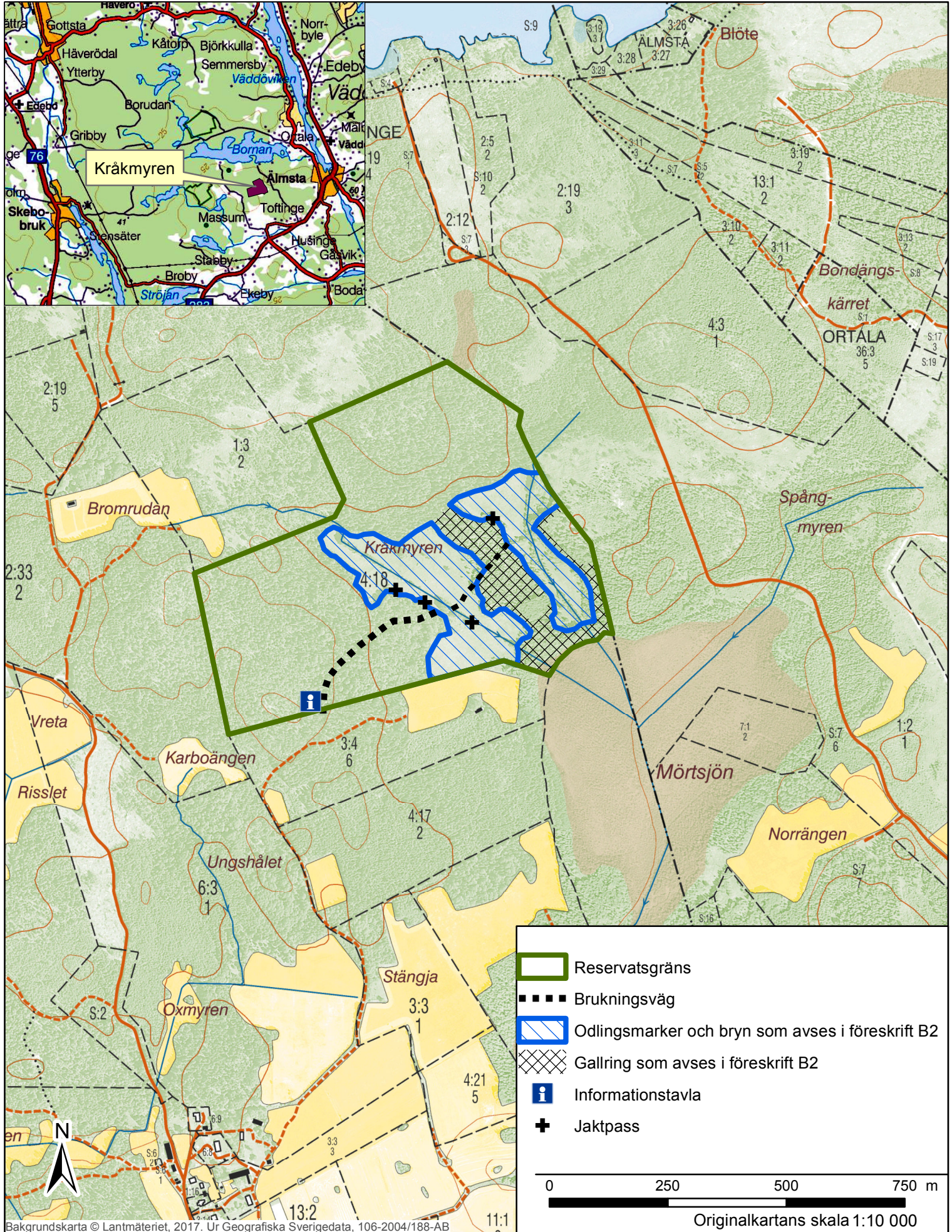
Beteckning
5112-24779-2012
0188-02-111







Sändlista

Sändlistan är borttagen i denna version
eftersom den innehåller personuppgifter.

Kungörelse

Beslutet kungörs i ortstidning samt i Stockholms läns författningssamling.



	Reservatsgräns
	Brukningväg
	Odlingsmarker och bryn som avses i föreskrift B2
	Gallring som avses i föreskrift B2
	Informationstavla
	Jaktpass

0 250 500 750 m

Originalkartans skala 1:10 000

Datum

2017-11-27

Beteckning

5112-24779-2012
0188-02-111**Bilaga 2A till reservatsbeslutet****Skötselplan för Kråkmyrens naturreservat, Norrtälje kommun**

Denna skötselplan har utarbetats av Länsstyrelsen i Stockholms län inför inrättandet av naturreservatet Kråkmyren. Underlag och utkast till skötselplan har tagits fram av Kristoffer Stighäll.

Planen är indelad i en beskrivning av området och en plan för reservatets skötsel. Skötselplanen, som är en bilaga till reservatsbeslutet, fastställs samtidigt som reservatet bildas. Naturreservatets syfte, reservatsföreskrifter samt grunden för reservatet återfinns i reservatsbeslutet.

1. Beskrivning av reservatet**Översikt**

Området utgörs av äldre barrdominerad skog i skogsbygden söder om Bornan i länets norra del. Skogen är försiktigt brukad och delar har troligen en lång kontinuitet som gles betesskog. Kalkinslaget är stort i delar av området och bidrar till dess karaktär. I reservatet ingår även öppna marker vid Kråkmyren norr om Mörtsjön. I skogspartiet med träd i åldern 60-70 år mellan de öppna markerna finns gott om lövträd.

Den flacka terrängen i kombination med finsediment, inslag av kalk, hållmarker, ytligt grundvatten, små kärr, lövträdsrika partier och gammal skog skapar en variation av habitat. Även om barrträden dominerar så finns det förekomster av lövträd och buskar, bland annat grov asp och hassel.

Områdets markhistorik, hydrologi och kalkrikedom ger förutsättningar för ett mycket artrikt växt- och djurliv. I synnerhet gäller det för områdets svampflora som innehåller ovanligt många kontinuitetsberoende och kalkberoende marksvampar.

Reservatet omfattar 40,3 hektar.

Läge och avgränsning

Skogsområdet är beläget norr och nordväst om den utdikade Mörtsjön, söder om sjön Bornan, i Vaddö socken, Norrtälje kommun. Reservatet omfattar fastigheten Massum 4:18.

SKÖTSELPLAN

Datum

Beteckning

5112-24779-2012

0188-02-111

Naturtyper

Naturresevatets areal har indelats i följande naturtyper enligt KNAS (Kontinuerlig naturtypskartering av skyddad natur), en satellitbildstolkning som utförs av Metria.

Tabell 1. Naturtyper enligt KNAS. Arealerna är ungefärliga, varför de kan skilja sig något från andra karteringar.

Naturtyp	Areal (ha)
Tallskog	0,7
Granskog	15,6
Barrblandskog	5,3
Lövblandad barrskog	5,4
Triviallövskog	2,2
Ädellövskog	0,5
Triviallövskog med ädellövinslag	0,4
Övrig öppen mark	10,2
Totalt	40,3

Naturförhållanden

Geologi och topografi

Området ligger i den mellansvenska sprickdalsterrängen. Berggrunden, som går i dagen i reservatets västra och nordöstra del, utgörs i huvudsak av sura urbergsgniter. Moränen som överlagrar berggrunden är på många håll kalkhaltig, vilket beror på att inlandsisen förde in kalkrikt material från en kalkstensförekomst i Bottnhavet över Uppland. Moränen avsattes när isen smälte för omkring 10 000 år sedan. Moränen i området är lerig med inslag av sand och förhållandevis blockfattig. Torv är dominerande jordart för de öppna markerna och i skogspartiet däremellan. I ett begränsat område i områdets västra del, kring den gamla brukningsvägen mot Kråkmyren, finns även postglacial lera.

Området ligger i lägre partier på knappt 20 och hållarna på drygt 30 meters höjd över havet.

Skogsmarken

Skogen i området domineras av gran, men särskilt i de låglänta, mullrika markerna väster om de öppna före detta odlingsmarkerna, finns en hel del lövträd, däribland grova aspar och hassel. Likaså i fuktpartierna och invid de små hållarna finns inslag av lövträd, främst björk och klibbal.

Inslaget av äldre tall är här och var stort, särskilt i slutningen norr om de öppna markerna. De högstammiga tallarna står här på bördig mark och har på sina ställen blivit riktigt höga och grova. Åldern på de äldre tallarna på mark med god bonitet bedöms uppgå till cirka 200 år.

SKÖTSELPLAN

Datum

Beteckning

5112-24779-2012

0188-02-111

Flera av de äldre granarna i slutningen ner mot de öppna markerna är spärrgreniga efter att ha vuxit upp under betydligt öppnare förhållanden, när skogen var glesare.

Skogen har förutom en del stubbar ganska få spår efter skogsbruksåtgärder. Enstaka kullfallna träd har tagits om hand men i området finns döda träd, såväl torrakor som lågor i olika nedbrytningsstadier. Spritt i området finns stråk med fuktig till blöt mark som bidrar till områdets variation i den mindre skalan. Det finns även några mindre höjder.

Flora och fauna

Kalkinslaget i kombination med markhistorik och kontinuitet ger området förutsättningar för en rik flora och fauna med arter med höga krav på sina habitat. Kalkinslaget i jorden avspeglas tydligt i både kärlväxt- och svampfloran. Blåsippa är vanlig och i området finns en av norra länsdelens få lokaler för det sällsynta skogskornet som hittades här år 2016. På gamla lövträd växer aspfjädermossa och stor aspticka.

Områdets svampflora uppvisar en stor koncentration av arter med höga krav på växtbetingelserna, däribland violgubbe, äggspindling, kejsarskivling, svartfjällig musseron, smultronkantarell, raggtaggsvamp, brödtaggsvamp, koppartaggsvamp och gul taggsvamp. Även bland fingersvampar återfinns flera ovanliga arter som gultoppig-, fläck- och druvfingersvamp.

Inslaget av granlågor är generellt litet, vilket begränsar förutsättningen för arter knutna till död granved. På granlågor i skogen nordväst om de öppna markerna, Kråkmyren, återfinns dock brandticka.



Brandticka. Foto Kristoffer Stighäll.

SKÖTSELPLAN

Datum

Beteckning

5112-24779-2012

0188-02-111

Tabell. Rödlistade arter, signalarter och i övrigt ovanliga arter som registrerats i naturreservatet. Notera att tabellen bygger på inventeringarna som finns i källförteckningen. Rödlistekategori följer ArtDatabanken 2015; EN = starkt hotad (Endangered), VU = sårbar (Vulnerable), NT = nära hotad (Near Threatened). S = signalart enligt Skogsstyrelsen.

Svenskt namn	Vetenskapligt namn	Rödlistad/Signalart/Natura
Kärlväxter		
Blåsippa	<i>Hepatica nobilis</i>	S
Brudborste	<i>Cirsium helenoides</i>	S
Grönpyrola	<i>Pyrola chlorantha</i>	S
Knärot	<i>Goodyera repens</i>	NT
Lopplummer	<i>Huperzia selago</i>	
Lundsmörblomma	<i>Ranunculus cassubicus</i>	
Skogskorn	<i>Hordelymus europaeus</i>	NT
Tibast	<i>Daphne mezereum</i>	S
Mossor		
Aspfjädermossa	<i>Neckera pennata</i>	VU
Grön sköldmossa	<i>Buxbaumia viridis</i>	S
Lavar		
Aspgelélav	<i>Collema subnigrescens</i>	NT
Gammelgranslav	<i>Lecanactis abietina</i>	
Svampar		
Anisspindling	<i>Cortinarius odorifer</i>	
Besk vaxskivling	<i>Hygrophorus erubescens</i>	S
Brandticka	<i>Pycnoporellus fulgens</i>	VU
Brödtaggsvamp	<i>Sarcodon versipellis</i>	VU
Dofttaggsvamp	<i>Hydnellum suaveolens</i>	NT
Druvfingersvamp	<i>Ramaria botrytis</i>	NT
Fjällig taggsvamp	<i>Sarcodon imbricatus</i>	S
Flattoppad klubbsvamp	<i>Clavariadelphus truncatus</i>	NT
Fläckfingersvamp	<i>Ramaria sanguinea</i>	VU
Grantaggsvamp	<i>Bankera violascens</i>	NT
Granticka	<i>Phellinus chrysoloma</i>	NT
Gul fingersvamp (coll)	<i>Ramaria cf. flava</i>	S
Gulflockig fjällskivling	<i>Lepiota magnispora</i>	S
Gul lammticka	<i>Albatrellus citrinus</i>	VU
Gultoppig fingersvamp	<i>Ramaria testaceoflava</i>	NT
Kejsarskivling	<i>Catathelasma imperiale</i>	VU
Kopparspindling	<i>Cortinarius cupreorufus</i>	VU
Koppartaggsvamp	<i>Sarcodon lundellii</i>	NT
Orange taggsvamp	<i>Hydnellum aurantiacum</i>	VU
Raggtaggsvamp	<i>Hydnellum mirabile</i>	EN
Skarp dropptaggsvamp	<i>Hydnellum peckii</i>	S
Smultronkantarell	<i>Hygrophoropsis olida</i>	VU
Stor aspticka	<i>Phellinus populicola</i>	NT
Svavelrisk	<i>Lactarius scrobiculatus</i>	S
Svartfjällig musseron	<i>Tricholoma atosquamosum</i>	VU
Trollskägg	<i>Thelephora penicillata</i>	
Vedticka	<i>Phellinus viticola</i>	S
Violgubbe	<i>Gomphus clavatus</i>	VU
Äggspindling	<i>Cortinarius meinhardii</i>	NT
Fåglar		
Kungsfågel	<i>Regulus regulus</i>	NT

SKÖTSELPLAN

Datum

Beteckning

5112-24779-2012

0188-02-111

Historisk markanvändning

I storskifteskartan (1700-tal), laga skifte kartor (1800-tal) liksom även i härads-kartan från början av 1900-talet redovisas området som skogbevuxet. Av härads-kartan framgår uppodlade marker norr om Mörtsjön. I de senare kartorna antyds att barrträden dominerar, men att lövträd förekommer.

Barrskogens kontinuitet i området är sannolikt lång. Närheten till byar och gårdar innebar förmodligen ett kontinuerligt uttag av klenvirke för ved och gårdsgårds-stängsling och av större tallar till byggnadsvirke. Flera av granarna i brynen ner mot de öppna markerna är spärrgreniga vilket tyder på att de växt upp under betydligt öppnare förhållanden, troligen i en gles betesskog.

I flygbildsbakgrunden i den ekonomiska kartan från 1950-talet kan man se att skogen då hade en glesare struktur med fler gläntor än idag. I en nutida flygbild är skogen mycket tätare och gläntorna är färre.

Under 1900-talets första hälft odlades ytterligare mark upp i området. Den centrala och idag trädbevuxna delen mellan de två öppna områdena var då öppen mark och utgjordes av åker i norr och betesmark i de södra partierna. Åkermarkens utbredning var således som störst vid 1900-talets mitt.

Fornlämningar

Det finns inte några registrerade fornlämningar i reservatet.

Friluftsliv

Området är tillgängligt för besökare till fots. En gammal brukningsväg leder från sydväst fram till den centrala delen av de öppna markerna - Kråkmyren. Brukningsvägen fortsätter österut men är mindre använd och är därför inte lika tydlig. Antydning till stigar finns på några ställen i skogen, men dessa kan vara skapade av vilt. I området finns spår av vildsvinsbök.

Byggnader och anläggningar

Inga byggnader eller anläggningar finns i området förutom fyra jaktorn och en åtelplats för vildsvin. Åtelplatsen är belägen vid Kråkmyrens västra sida där även en gammal husvagn står uppställd.

2. Plan för områdets skötsel**Övergripande mål och skötsel**

Den skötsel som planeras i reservatet syftar till att uppnå ändamålet med reservatet. Av beslutet framgår att syftet med naturreservatet är att bevara biologisk mångfald samt att vårda och bevara värdefulla naturmiljöer. Områdets gamla skogar, öppna marker och brynmiljöer ska bevaras. Reservatet ska vara tillgängligt för friluftslivet på ett sätt som inte äventyrar naturvärdena.

SKÖTSELPLAN

Datum

Beteckning

5112-24779-2012

0188-02-111

Syftet ska uppnås genom att:

- områdets skogsmark undantas från skogsbruk och i huvudsak lämnas utan åtgärder, med undantag för naturvårdande skötselåtgärder,
- tidigare odlingsmark i området fortsatt hålls öppen och att bryn mellan öppen mark och skogsmark vidmakthålls,
- området skyddas från anläggningar och andra exploateringsföretag,
- området inte utsätts för ingrepp som påverkar hydrologin negativt,
- information till det rörliga friluftslivet hålls i gott skick.

Ett möjligt framtida problem för många marksvampar och mollusker kan vara en för stor påverkan i området av vildsvinens bök. En särskild bevakning bör hållas på hur deras närvaro i reservatet påverkar känsliga biotoper och organismgrupper.

Åtgärdsprogram för hotade arter

Naturvårdsverkets åtgärdsprogram för fjälltaggvampar samt violgubbe berör naturreservatet. Åtgärder för arter och naturtyper som omfattas av åtgärdsprogram ska utföras i enlighet med programmet då det berör området, i den utsträckning det är förenligt med skötselplanen.

Skötselområden

Reservatet är indelat i tre övergripande skötselområden utifrån naturtyp och skötselbehov. Skötselområdena 1 och 3 har delats in i delområden med preciserade mål och skötsel. Områdena framgår av skötselkartan, bilaga 2B till reservatsbeslutet.

Skötselområde 1 – Grandominerad barrblandskog (ca 26,1 ha)

Beskrivning

Äldre barrblandskog. Ofta grandominerad men med inslag av gammal, grov tall och lövträd, bland annat grov asp. Spritt i skogen står gamla, spärrgreniga granar som vuxit upp då skogen var glesare. Skogen uppvisar tydliga tecken på kontinuitet, men det finns spår efter plockhuggning av enstaka döda träd. I vissa delar har naturskogsprocesser påbörjats, med död ved, luckbildning och naturlig förnyring. På lågor i skogen invid de öppna markernas – Kråkmyrens – nordvästra del växer brandticka.

Längst i nordost, nära reservatsgränsen, finns mindre arealer med långsträckta lövkärr.

Både i områdets nordöstra och västra del finns flera små tallbevuxna hållmarker. Där jordtäcket är lite tjockare finns ett begränsat uppslag av gran och lövträd, särskilt i kantzoner. Renlavar och bärris dominerar i fältskiktet. Senvuxna träd på hållarnas kanter är bitvis täckta av hänglavar.

Fältskiktet i de övre, torrare partierna består av bärris. I slutningen ner mot de öppna markerna är skogen mossrik och tydligt kalkpåverkad med kalkgynnade örter och marksvampar. I ett luckigt parti längst i väster växer skogskorn.

SKÖTSELPLAN

Datum

Beteckning

5112-24779-2012

0188-02-111

Det är främst i de mossrika, lite luckiga äldre delarna av skogen som de mest sällsynta marksvamparna lever. Artlistan över krävande marksvampar i området är lång för att vara i denna del av länet, i synnerhet när det gäller taggsvampar, fingersvampar och spindlingar.

Markbök av vildsvin förekommer men är inte särskilt omfattande.

Ett lägre, flackare parti (skötselområde 1B) cirka 3 ha, i anslutning till den gamla brukningsvägen till Kråkmyren är rik på gammal asp och kan klassas som lövblandad barrskog. I fuktiga och periodvis blöta delar finns klibbal och gran. I delområdet 1B är lundfloran välutvecklad.

Öster om Kråkmyren och de öppna markerna finns en mindre höjd med gammal asp, gran och tall (skötselområde 1C) och inslag av död ved. Området gränsar i väster mot de marker som under 1950-talet hävdades som åker. Området nyttjades då troligen som naturbetesmark och var glest trädbevuxen. Det tidigare brynet och delar av den före detta åkermarken är idag bevuxen med 50 – 70 årig skog och ingår i skötselområde 3.

Bevarandemål

För de delar som idag är barrblandskog på frisk och fuktig mark är målet olikåldrig barrblandskog med luckbildning och inslag av fristående grova tallar. Inslag av död ved ska förekomma till följd av naturliga processer och det ska finnas en kontinuerlig tillgång på död ved i olika stadier av förmultning. Förekommande sällsynta och rödlistade arter som är knutna till kontinuitetsskogen ska ges goda förutsättningar att leva kvar och helst öka i området.

I de talldominerade bergbundna delarna är målet att bevara en äldre naturskogsartad tallskog. Andelen gamla, grova och solexponerade träd ska öka. Det ska finnas en kontinuerlig tillgång på solexponerad död ved i olika stadier av förmultning. Förekommande sällsynta och bevarandevärda arter som är knutna till tallskogen ska ges goda förutsättningar att leva kvar och gärna öka i området.

I delområde 1B (ca 3 ha) ska förekomsten av asp, i synnerhet äldre asp, värnas. Hydrologin ska vara ostörd. Backdiken mot tidigare åkermark, numer öppna marker skötselområde 2, får dock underhållas.

Delområde 1C ska fortsatt utgöras av gles blandskog med gamla träd och inslag av död ved i olika former av samtliga förekommande trädslag.

Skötsel

Punktvisa skötselåtgärder runt de äldre tallarna och asparna i hela skötselområdet. Genom röjning, luck- eller ljushuggning och ringbarkning av gran ska kronorna på de äldre tallarna och asparna friställas från konkurrerande gran. De gamla grova tallarna, som mest återfinns en bit upp i slutningen norr om de öppna odlingsmarkerna i områdets nordöstra del, bör prioriteras.

SKÖTSELPLAN

Datum

Beteckning

5112-24779-2012

0188-02-111

I delar av skötselområdet är den gamla skogen relativt gles, och granarna växer inte in i tallarnas kronor. I sådana partier behöver inte några åtgärder utföras. Även sumpskogspartier kan lämnas utan åtgärd.

I vissa tätare partier med yngre barrskog, t ex i sydväst, kan målbilden snabbare nås genom att röja, ljushugga eller luckhugga i bestånden för att skapa bättre betingelser för utveckling av grova exemplar av såväl tall och gran som lövträd. Förekommande tall och asp bör prioriteras före gran.

I delområde 1B ska lövträden gynnas och luckbildning åstadkommas genom ringbarkning och röjning av yngre konkurrerande gran.

I delområde 1C kan de gamla och grova asparna, tallarna och granarna värnas genom att ringbarka alternativt fälla eller röja bort yngre träd som växer in i de gamla trädens kronor.

Träd som fälls vid skötselåtgärder lämnas i området.

Extensivt bete kan ske i hela eller delar av skötselområdet.

Omfattningen av vildsvinens markbök bör hållas under uppsikt. Uppstår oacceptabelt stort slitage på grund av vildsvinen, med negativ påverkan på skyddsvärda arter och övriga naturvärden kan åtgärder behöva vidtas för att då försöka minska vildsvinens påverkan i området eller delar av det.

Skötselområde 2 – Öppna ängsmarker med bryn (ca 10 ha)

Beskrivning

Kråkmyren utgörs idag av ohävdade före detta uppodlade marker. Högre gräs och konkurrenskraftiga högrörter dominerar stort, men i vissa partier med sandinslag, i närheten av skogsbrynen finns inslag av äldre ängsflora. I brynen mellan skogsmarken och de uppodlade markerna löper ofta mindre så kallade backdiken. Över de öppna markerna löper två diken som avvattnar marker utanför reservatet. Det är öppna marker vid Bromrudan i nordväst och skogsmark i nordost utanför reservatet som avvattnas. De tidigare öppna diken växer igen utmed vissa delsträckor, i huvudsak med lövträd. De tidigare mer öppna brynen mot skogsmarken växer även de sedan länge långsamt igen. Träd och buskar sprider sig även ut i de tidigare öppna markerna.

De öppna markerna med blommande växter har en stor betydelse för insekter. Särskilt fjärilsfaunan är rik, vilket i sin tur gynnar andra artgrupper.

Bevarandemål

Årligen hävdade öppna marker. Areal artrik ängsflora ska successivt öka. Glesa bryn med blommande buskar och grova träd i en varierad övergångszon mot skogsmarken (område 1 och 3). Typiska arter för hävdad mark med bryn ska förekomma i området.

SKÖTSELPLAN

Datum

Beteckning

5112-24779-2012

0188-02-111

Skötsel

Initialt krävs åtgärder av olika slag för att på sikt erhålla en hävdad öppen mark med mångformiga bryn och rik förekomst av blommande växter. De öppna markerna bör i första hand slåträs där slaget hö tas om hand och tas bort från området. Om möjligt kompletteras den årliga slåttern med efterbete. Alternativ till slåtter kan vara att området hålls öppet med hjälp av betesputs eller liknande eller genom att de öppna markerna nyttjas för bete. Vid slåtter i området bör den genomföras sent under säsongen med tidigaste start i mitten av augusti. Vidare bör slåtter göras enligt ett roterande schema så att hela arealen inte slås årligen. I de mindre partier som till exempel dikeskanter, bryn och små impediment som inte kan slås med maskin kan gräs brännas med lämpligt intervall för att inte växa igen.

Idag huvudsakligen öppna marker.

Initialt röjs förekommande enstaka träd och buskar bort för att därefter hävdas enligt ovan.

Diken

Initialt avverkas träd och buskar för att åter erhålla öppna diken. Virke och flis vid dessa initiala åtgärder tas om hand och förs bort från området. Därefter återkommande röjningar av uppslag av träd och buskar vart tredje till femte år. Ris kan med fördel brännas på plats.

Bryn

Initialt avverkas de träd och buskar som vuxit upp i de tidigare brynen liksom träd och buskar som vuxit ut på de tidigare öppna markerna. Brynmiljöer tillskapas mot skötselområde ett och tre. Solitära sälgar i kantzonen lämnas och friställs. Yngre sälj bör lämnas för att tillskapa solitärer. Avverkade träd och buskar vid de initiala åtgärderna tas om hand och förs bort från området. Därefter återkommande röjningar av uppslag av träd och buskar vart tredje till femte år. Ris kan då med fördel brännas på lämpliga platser i området. De så kallade backdikena kan underhållas vid behov.

Skötselområde 3 – Trädbevuxen före detta åker och öppen mark (ca 4,6 ha)***Beskrivning***

Åkermarkerna vid Kråkmyren hade under mitten av 1900-talet sin största utbredning i området. Kring det idag asprika mindre höjdpartiet (område 3B) var markerna öppna men enligt den ekonomiska kartan från 1950-talet var de inte karterade som åkermark. Området utmed den gamla strandzonen mot den numer utdikade Mörtsjön var då glest trädbevuxen. Idag är skötselområdet i huvudsak trädbevuxet med 60 – 70 årig skog av varierande täthet med gran, tall, björk, asp och al ojämnt spritt i området. De äldsta träden återfinns i den gamla strandzonen.

Delområde 3b är en mindre höjd bevuxen med högstammiga aspar. En del nyligen kullfallna aspar finns i området.

SKÖTSELPLAN

Datum

Beteckning

5112-24779-2012

0188-02-111

Bevarandemål

Lövträdsrik skog med luckor och gläntor, förekomst av grova träd av de trädslag som finns i området. Varierade bryn i övergång mot den öppna marken (skötselområde 2). Delområde 3b är fortsatt ett asprikt område.

Skötsel

Avverkning av träd och buskar för att tillskapa bryn i övergång mot öppen mark (skötselområde 2). Dessa bryn sköts sedan med återkommande röjningar och borttagande av ris samt bränning av gräs och ris vart tredje till femte år (likadant som i skötselområde 2). Avverkning – gallring i området görs för att gynna lövträd och för att ge förutsättningar för de träd som lämnas att bli grova. Gallringarna bör göras i två till tre omgångar då skogen i dagsläget är tät och inte gallrats under sen tid. Uttag av träd bör därför inte vara för stort vid respektive tillfälle. Inom delområde 3b kan på sikt uppslag av gran behöva röjas bort. Delar av skötselområde 3 kan lämnas orört, företrädesvis zonen mot våtmarkerna vid Mörtsjön. Buskar samt träd och ris som avverkas vid de initiala skötselåtgärderna tas med fördel ut från området. Högstubbar tillskapas.

Jakt

Jakt bedrivs av jakträttsinnehavarna enligt gällande jaktlagstiftning, men med följande begränsningar enligt reservatsföreskrifterna:

- Det är inte tillåtet att jaga morkulla, järpe, orre och tjäder i reservatet.
- Utfodring av vilt är förbjudet. Befintlig åtelplats för vildsvin kan dock nyttjas för jakt på vildsvin under förutsättning att den inte används för utfodring av vilt. Åteln är belägen inom skötselområde två, den öppna tidigare uppodlade marken. Spår av vildsvinens bökande finns här och var i reservatet och blir vildsvinens markbök för omfattande kan det påverka förutsättningarna för känsliga skyddsvärda arter. Det är således önskvärt att det sker jakt på vildsvin även inom reservatet och då åteln är belägen på öppna tidigare hävdade marker är bedömningen i dagsläget att den kan vara kvar.
- Några nya jaktorn och siktgator utöver befintliga får inte upprättas. Se karta bilaga 1 för de befintliga tornens läge. Jaktornen är belägna i kantzoner mot de öppna markerna varför det inte finns några röjda siktgator. Vid skötselåtgärder i bryn (se skötselområde 2 och 3) kan dessa torn behöva flyttas vilket kan ske utan hinder av reservatsföreskrifterna.
- Vid uttransport av fällt högvilt får inte tyngre fordon än terrängskoter (lag 2001:559 om vägtrafikdefinitioner), till exempel så kallad fyrhjuling, användas. Det är angeläget att uttransporten görs så att minsta möjliga skada uppstår på mark och vegetation.

SKÖTSELPLAN

Datum

Beteckning

5112-24779-2012

0188-02-111

Åtgärder för friluftslivet*Mål*

Reservatet ska vara tillgängligt för allmänheten på allemansrättens villkor, men med de begränsningar som följer av reservatsföreskrifterna.

Tillgänglighet

Naturreservatet nås enklast till fots från Massum i sydväst eller Toftinge i sydost dit allmänna vägar går. Därefter vidtar enskilda vägar och skogsbilvägar. Närmaste busshållplatser är belägna vid Massum respektive Toftinge, längs väg 283, fågelvägen cirka 1,5 km från reservatet.

Någon iordningställd parkeringsplats finns inte då reservatet bildas. Möjlighet att anlägga lämplig parkeringsplats i reservatets närhet bör undersökas vidare.

Vid behov kan en slinga anläggas som får passera genom eller intill de olika naturtyper som finns i området. Spänger får då anläggas över känsliga partier om det behövs för att undvika slitage och förbättra tillgängligheten.

Träd som eventuellt faller över brukningsväg mot Kråkmyren får kapas och tas bort för att hålla den enkla brukningsvägen framkomlig. Brukningsvägens sträckning framgår av karta, bilaga 1.

Informationsskyltar samt utmärkning av reservatets gränser

Information om reservatet och dess föreskrifter ska finnas på informationsskylt som framställs enligt Naturvårdsverkets riktlinjer. Skylt sätts upp vid reservatets gräns där den gamla brukningsvägen ansluter till reservatet i sydväst. Reservatets gränser ska märkas ut enligt Naturvårdsverkets riktlinjer.

Anläggningar

Utöver planerad informationsskylt och de befintliga jaktornen, åtelplatsen och den gamla husvagnen vid Kråkmyren finns inte några anläggningar i reservatsområdet. För skötsel och underhåll av anläggningar som nyttjas för jakt ansvarar jakt-rättsinnehavaren.

Den gamla husvagnen som står vid Kråkmyren bör tas bort.

Reservatsförvaltning och tillsyn

Länsstyrelsen i Stockholms län är reservatsförvaltare. Det innebär ett övergripande ansvar för att syftet med reservatet uppnås och omfattar ansvar för bland annat naturvårdsåtgärder, informationstavlor och annan skyltning.

Länsstyrelsen är tillsynsmyndighet enligt miljöbalken. Området kan övervakas av Länsstyrelsen eller en särskilt anlitad naturbevakare. Anteckningar om tillsyn och

SKÖTSELPLAN

Datum

Beteckning

5112-24779-2012

0188-02-111

övrig naturvårdsförvaltning ska kontinuerligt föras av Länsstyrelsen eller uppdragstagaren.

Naturvårdsförvaltningens ekonomi

Finansiering av naturvårdsförvaltningen sker genom Naturvårdsverkets anslag för skötsel av naturvårdsobjekt m.m. Förvaltningskostnaderna utgörs av gränsmarkering, informationsskyltning, anläggande och underhåll av anordningar för friluftslivet, naturvårdsåtgärder, övervakning samt dokumentation och uppföljning.

Dokumentation och uppföljning

Befintlig dokumentation

Skogen är dokumenterad från beståndssynpunkt i de värderingar och beskrivningar som gjordes inför avtal om köp. Vid Skogsstyrelsens inventeringar har en nyckelbiotop avgränsats. Härvid har enstaka artfynd dokumenterats. Därutöver har mykologerna Klas Jaederfeldt och Michael Krikorev samt biolog Kristoffer Stighäll översiktligt dokumenterat områdets växt- och svampflora.

Kommande dokumentation

Reservatet bör dokumenteras ytterligare för att öka kunskapen om områdets naturvärden. Undersökningar i syfte att dokumentera reservatsområdet eller skapa underlag för skötselåtgärder får ske utan hinder av reservatsföreskrifter. Exempelvis kan växter och djur behöva samlas in för artbestämning.

Uppföljning av naturvärdena och skogstillståndet kan på sikt leda till att ytterligare skötselåtgärder blir aktuella, med syfte att bibehålla och/eller utveckla reservatets naturvärden. Skötselplanen får i så fall ses över eller kompletteras.

Uppföljning av genomförda skötselåtgärder

Länsstyrelsen ansvarar för dokumentation och uppföljning av genomförda skötselåtgärder. En uppföljning av förändringar i naturtillståndet och naturvärdena som följd av de naturliga förloppen bör göras om cirka 15 – 20 år för att då bedöma behovet av en revidering av skötselplanen.

Uppföljning av bevarandemål

Länsstyrelsen ansvarar för att uppföljning av bevarandemål genomförs. Uppföljningen och utvärdering ska göras i enlighet med Naturvårdsverkets riktlinjer för uppföljning av skyddade områden. Länsstyrelsen kan efter skötselplanens fastställande komplettera med parametrar och mätmetoder för att följa upp och utvärdera uppsatta bevarandemål.

SKÖTSELPLAN

Datum

Beteckning

5112-24779-2012

0188-02-111

Sammanfattning och prioritering av planerade skötselåtgärder

Tabellen nedan utgör underlag och stöd för förvaltaren vid planering av åtgärder i Kråkmyrens naturreservat.

Skötselåtgärd m.m.	Tidpunkt	Skötselområde	Prioritet
Gränsmarkering	Inom 1 år efter beslut	Reservatets gräns, framgår av karta bilaga 1 till beslutet	1
Informationsskylt	Inom 1 år efter beslut	Se skötselkarta, bilaga 2B till beslutet	1
Frihuggning av gamla tallar och lövträd	Påbörjas inom 3 – 5 år efter beslut. Därefter vid behov	Skötselområde 1, 1B, 1C	2
Anläggande av p-plats	Utredning efter beslut		3
Gallring	Inom 3 – 10 år efter beslut därefter ytterligare vid 2 – 3 tillfällen.	Skötselområde 3	
Slätter eller betesputs eller bete	Årligen, efter genomförande av initiala istandsättningsåtgärder som krävs för att kunna slå, putsa eller beta området.	2	1
Restaurering och underhåll av bryn	Inom 5 – 10 år efter beslut därefter återkommande röjningar	2 och 3	2
Avverkning av träd i diken	Inom 5 – 10 år efter beslut därefter återkommande röjningar	2	2
Gräsbränning	Vid behov i dikeskanter samt delar som ej kan slås/putsas. Inom skötselområde 2	2	3

3. Källförteckning

ArtDatabanken 2015. Rödlistade arter i Sverige 2015. ArtDatabanken SLU.

Artdatabanken. Utdrag från Artportalen. 2016-11-15.

Geologiska kartbladen Grisslehamn SV. Serie Ae nr 105, 1990.

Lantmäteriet, äldre lantmäterikartor, härads-karta samt ägoslagskarta med tillhörande beskrivningar.

Länsstyrelsen i Stockholms län & Skogsstyrelsen, 2007. *Strategi för formellt skydd av skog i Stockholms län*. Länsstyrelsens rapport 2007:26.

SKÖTSELPLAN**Datum****Beteckning**

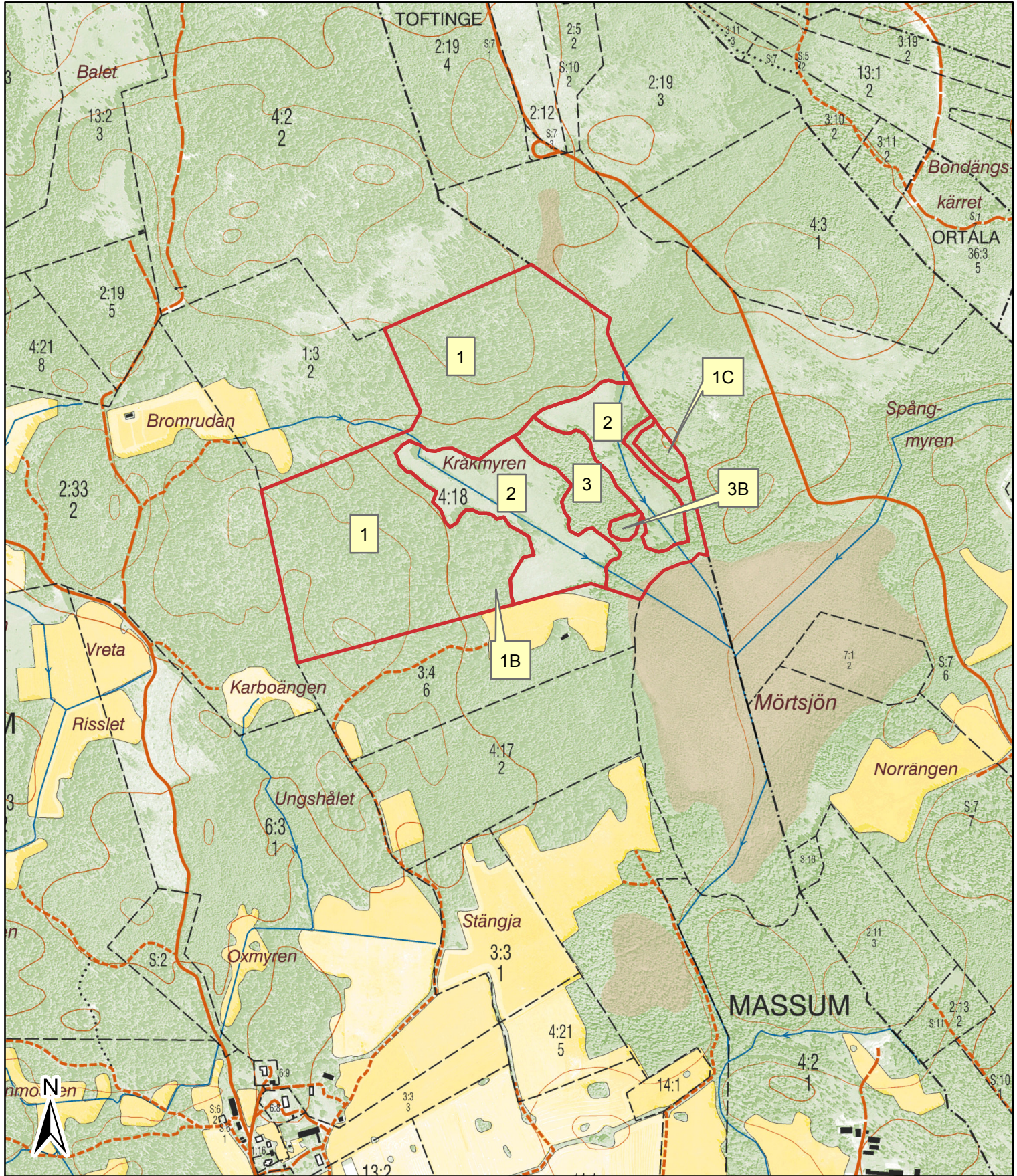
5112-24779-2012

0188-02-111

Naturvårdsverket. 2004. Kartering av skyddade områden, Kontinuerlig naturtypskartering, Rapport 5391.

Norrtälje kommun 2013. *Översiktsplan för Norrtälje kommun*, antagen 9 december 2013.

Skogsstyrelsen. Utdrag ur skogens pärlor. 2016-10-25.



 Skötselområden

0 200 400 600 800 m

Originalkartans skala 1:10 000

Hur man överklagar hos regeringen, Miljö- och energidepartementet

Var ska beslutet överklagas

Länsstyrelsens beslut kan skriftligen överklagas till **regeringen, Miljö- och energidepartementet**.

Hur man utformar sitt överklagande m.m.

I skrivelsen ska du

- tala om vilket beslut du överklagar, t.ex. genom att ange ärendets nummer (diarienumret)
- redogöra för hur du anser att beslutet ska ändras.

Du bör också redogöra för varför du anser att Länsstyrelsens beslut är felaktigt.

Du kan givetvis anlita ombud att sköta överklagandet åt dig.

Behöver du veta mer om hur du ska gå till väga, så ring eller skriv till Länsstyrelsen.

Övriga handlingar

Om du har handlingar eller annat som du anser stöder din ståndpunkt, så bör du skicka med det.

Var inlämnas överklagandet

Din skrivelse ska inlämnas/skickas **till Länsstyrelsen** och inte till regeringen, Miljö- och energidepartementet.

Tid för överklagande

Länsstyrelsen måste ha fått din skrivelse **inom tre veckor** från den dag **beslutet kungjorts i ortstidning***, annars kan ditt överklagande inte tas upp.

Underteckna överklagandet

Din skrivelse ska undertecknas och namnteckningen förtydligas. Uppge också postadress och telefonnummer.

* Inörd i	Norrtelje tidning	2017-12-06
	Dagens Nyheter	2017-12-06
	Svenska Dagbladet	2017-12-06



Ett blommande exemplar av stor blåklocka i en lucka i granskogen norr om Kråkmyrens öppna marker.

Foto: Länsstyrelsen

Regeringen har antagit 16 miljökvalitetsmål som definierar det miljötillstånd som Sveriges miljöarbete ska sikta mot. Målen ska nås inom en generation, det vill säga till år 2020 och år 2050 då det gäller klimatmålet.



Att bilda detta naturreservat bidrar till att uppfylla tre miljökvalitetsmål



Begränsad klimatpåverkan



Frisk luft



Bara naturlig försurning



Giftfri miljö



Skyddande ozonskikt



Säker strålmiljö



Ingen övergödning



Levande sjöar och vattendrag



Grundvatten av god kvalitet



Hav i balans samt levande kust och skärgård



Myllrande våtmarker



Levande skogar



Ett rikt odlingslandskap



Storslagen fjällmiljö



God bebyggd miljö



Ett rikt växt- och djurliv

Kontakt

Mer information kan du få av
Länsstyrelsens enhet för naturvård.
Tfn: 010-223 10 00.
Beslutet finns också att läsa på vår
webbplats, www.lansstyrelsen.se/stockholm.

Adress

Länsstyrelsen i Stockholms län
Box 22067
104 22 Stockholm
Besöksadress: Regeringsgatan 66