

Beslut 2016-12-19



Länsstyrelsen
Stockholm

Larudans naturreservat

Norrtälje kommun



Innehållsförteckning

Beslut om bildande av Larudans naturreservat i Norrtälje kommun

Bilagor

- Bilaga 1. Beslutskarta
- Bilaga 2A. Skötselplan
- Bilaga 2B. Skötselkarta
- Bilaga 3. Hur man överklagar



Beslut om bildande av Larudans naturreservat i Norrtälje kommun

(3 bilagor)

Uppgifter om naturreservatet

Namn	Larudan
Kommun	Norrtälje
Naturvårdsregister-ID	2045728
Socken	Edsbro
Naturgeografisk region	Region 24, Svealands sprickdalslandskap
Läge	Reservatet ligger ca 12 km norr om Rimbo och ca 5 mil norr om Stockholms stad
Fastigheter	Edsbro-Sättra 2:68
Fastighetsägare	Staten genom Naturvårdsverket
Areal	Ca 16,3 hektar
Reservatsförvaltare	Länsstyrelsen i Stockholms län

BESLUT

Med stöd av 7 kap. 4 § miljöbalken beslutar Länsstyrelsen att förklara det område som avgränsats på bifogad karta (bilaga 1), som naturreservat.

Naturreservatets namn ska vara Larudan.

Syftet med reservatet ska vara att bevara och utveckla en artrik kalkpåverkad kontinuitetsskog med dess växt- och djurliv. Reservatet ska vara tillgängligt för friluftslivet på ett sätt som inte äventyrar naturvärdena.

Syftet ska uppnås genom att skogen undantas från skogsbruk och i huvudsak får utvecklas fritt, med undantag för begränsad naturvårdande skötsel i form av till exempel röjning och frihuggning för att gynna värdefulla träd. Om praktiska förutsättningar finns kan området med fördel betas extensivt, då detta skulle gynna bland annat marksvampfloran i området. Inga anläggningar eller byggnader får tillkomma i reservatet och området får inte utsättas för ingrepp som påverkar hydrologin negativt. Hydrologin i den örtrika granskogen och sumpskogspartier kan med fördel restaureras genom att diken läggs igen.

Prioriterade bevarandevärden

- Den kalkpåverkade och örtrika barrskogen, i synnerhet de gamla grova tallarna,
- den biologiska mångfalden med de arter som är knutna till områdets naturmiljö.

Datum
2016-12-19

Beteckning
511-24501-2012
0188-02-102

Reservatsföreskrifter

För att tillgodose syftet med reservatet beslutar Länsstyrelsen med stöd av 7 kap. 5, 6 och 30 §§ miljöbalken samt 22 § förordningen (1998:1252) om områdes-skydd enligt miljöbalken m.m. att nedan angivna föreskrifter ska gälla i reservatet.

A. Föreskrifter med stöd av 7 kap. 5 § miljöbalken om inskränkningar i rätten att använda mark- och vattenområde

Utöver föreskrifter och förbud i lagar och andra författningar är det förbjudet att:

1. avverka eller skada träd och buskar eller utföra annan skoglig åtgärd,
2. ta bort eller upparbeta dött träd eller vindfälle, med undantag för träd som faller över stig som får kapas och läggas åt sidan,
3. gräva, spränga, schakta, dika, utfylla, tippa eller utföra annan mekanisk markbearbetning,
4. uppföra byggnad, mast, torn eller annan anläggning eller anordna upplag,
5. anlägga väg eller parkeringsplats,
6. dra fram mark- eller luftledning,
7. kalka, använda kemiska bekämpningsmedel eller gödselmedel,
8. framföra motordrivet fordon,
9. bedriva jakt på skogshöns,
10. utfodra vilt,
11. införa för området främmande växter eller djur,
12. sätta upp skylt, affisch eller liknande anordning,
13. anlägga stig.

Undantag från föreskrifterna anges under punkt D nedan.

B. Föreskrifter med stöd av 7 kap. 6 § miljöbalken om skyldighet att tåla visst intrång

Markägare, arrendator och annan innehavare av särskild rätt till marken förpliktigas tåla att följande anordningar utförs och åtgärder vidtas för att tillgodose syftet med reservatet:

1. utmärkning av reservatets gränser samt uppsättning av reservatsskyltar och övriga upplysningsskyltar,
2. naturvårdande skötselåtgärder form av röjning, gallring, ringbarkning och frihuggning för att gynna värdefulla träd, samt kvarlämnande av död ved,
3. stängsling och skogsbeta, inklusive återskapande av mindre ljusluckor för att gynna betet,

Datum
2016-12-19

Beteckning
511-24501-2012
0188-02-102

4. igenläggning av diken inom områden 1a och 4 enligt karta, bilaga 3,
5. anläggande och underhåll av parkeringsplats, markerad stig, mindre rastplats eller liknande anordning,
6. undersökningar av växt- och djurlivet och övriga naturförhållanden i reservatet.

Åtgärderna beskrivs närmare i bifogad skötselplan, bilaga 2.

C. Ordningsföreskrifter med stöd av 7 kap. 30 § miljöbalken

Utöver föreskrifter och förbud i lagar och andra författningar är det för allmänheten förbjudet att

1. gräva, hacka, borra eller på annat sätt skada berg, jord eller sten,
2. fälla eller skada levande eller döda träd eller buskar,
3. skada vegetationen genom att gräva upp växter,
4. tälta mer än två dygn i följd på samma plats,
5. sätta upp skylt, affisch eller liknande.

Undantag från föreskrifterna anges under punkt D nedan.

D. Undantag från föreskrifterna

Föreskrifterna under A och C ovan ska inte gälla följande:

1. reservatsförvaltaren eller den som förvaltaren utser får utföra de åtgärder som behövs för reservatets skötsel och som anges i föreskrifterna B1 – B6,
2. jakträttsinnehavaren får använda lös hund vid jakt samt använda terrängskoter (t.ex. fyrhjuling) i samband med uttransport av fällt högvilt.

Föreskrifternas ikraftträdande

Föreskrifterna träder i kraft tre veckor efter den dag då författningen utkom från trycket i länets författningssamling.

Enligt bestämmelserna i 7 kap. 30 § andra stycket miljöbalken gäller ordningsföreskrifterna under C omedelbart även om de överklagas.

Skötsel och förvaltning

Med stöd av 3 § förordningen om områdesskydd enligt miljöbalken m.m. fastställer Länsstyrelsen bifogad skötselplan (bilaga 2) med mål, riktlinjer och åtgärder för reservatets skötsel och förvaltning.

I enlighet med 2 § andra stycket förordningen om områdesskydd enligt miljöbalken m.m. är Länsstyrelsen i Stockholms län förvaltare i naturvårdshänseende för naturreservatet.

Datum
2016-12-19

Beteckning
511-24501-2012
0188-02-102

Upplysningar

I reservatet gäller också övriga bestämmelser till skydd för naturmiljön. Bland dessa kan nämnas följande:

- Bestämmelserna i 16 § lagen (2007:1150) om tillsyn över hundar och katter om att hundar under tiden 1 mars - 20 augusti inte får löpa lösa i marker där det finns vilt. Under övrig tid ska hunden hållas under sådan tillsyn att den hindras från att förfölja vilt, när den inte används vid jakt.
- Fridlysningsbestämmelserna. Alla vilda fåglar och däggdjur samt deras ägg, ungar och bon är fredade enligt jaktlagen (1987:259), med undantag för sådan jakt som är tillåten enligt samma lag. Vissa andra växt- och djurarter är fridlysta enligt 8 kap. miljöbalken och artskyddsförordningen (2007:845).
- Terrängkörningsförbudet i terrängkörningslagen (1975:1313).
- Förbud mot nedskräpning enligt 15 kap. 30 § miljöbalken.

SKÄLEN FÖR LÄNSSTYRELSENS BESLUT

Beskrivning av området

Naturreseptatet utgörs av äldre kontinuitetsbarrskog med inslag av hällar och sumpskog och omfattar ca 16 hektar. Inslaget av gammal, högstammig tall är särskilt påtagligt och bidrar till områdets karaktär. Skogen är försiktigt brukad och stora delar har tidigare troligen betats extensivt. Den skogliga kontinuiteten är sannolikt mycket lång.

Den småkuperade terrängen resulterar i en mångformighet i såväl jordmån som fuktighet och trädslagsvariation. Områdets mosaik av naturtyper ger förutsättningar för ett artrikt växt och djurliv. Fågelfaunan hyser flera störningskänsliga arter knutna till gammal skog. I området växer en del marksvampar som är beroende av kalkpåverkad skog med stabila förhållanden och lång kontinuitet.

Artfynden i området innefattar bland annat de rödlistade arterna vedtrappmossa (NT), koppartaggsvamp (VU), talticka (NT) och knärot (NT). Bland signalarterna kan nämnas nästrot, sårläka, gullpudra, vårärt, blåsippa, grön sköldmossa, långflikmossa, mörk husmossa, gammelgranslav, fjällig taggsvamp (med gran), svavelrisk och blomkålssvamp. Tretåig hackspett (NT) har observerats.

Större delen av det berörda området är upptaget i Skogsstyrelsens nyckelbiotopsinventering som nyckelbiotop (kalkbarrskog/barnnaturskog). Reservatet ligger strax väster om Erkens värdeetrakt enligt Strategi för formellt skydd av skog i Stockholms län.

Ärendets beredning

I samband med en avverkningsanmälan år 2005 avgränsades stora delar av området som nyckelbiotop av Skogsstyrelsen. Skogsstyrelsen kontaktade

Datum
2016-12-19

Beteckning
511-24501-2012
0188-02-102

Länsstyrelsen för att utreda frågan om bildande av ett naturreservat för att bevara naturvärdena knutna till den gamla skogen i de avverkningsanmälda områdena. Förhandlingar inleddes med markägaren, och marken har köpts in av staten.

Förslaget till naturreservat har sänts på samråd till markägaren, övriga sakägare och myndigheter i enlighet med 24-26 §§ förordningen om områdesskydd enligt miljöbalken m.m. Inkomna synpunkter redovisas i nedanstående avsnitt.

Remissvar och Länsstyrelsens bemötande

Yttranden har inkommit från Norrtälje kommun, Skogsstyrelsen och Sveriges geologiska undersökning (SGU). Naturvårdsverkets synpunkter gällande ett annat jämförbart ärende har också beaktats. Ingen instans invänder mot bildandet av naturreservatet.

Norrtälje kommun delar Länsstyrelsens uppfattning att förslaget till naturreservat är förenligt med kommunens gällande översiktsplan. Skogsstyrelsen ser positivt på att området får ett formellt skydd i form av naturreservat, vilket innebär att områdets värden kan bevaras och utvecklas positivt. SGU lämnar inga synpunkter på reservatsförslaget och Försvarmakten har ingen erinran. I Naturvårdsverkets yttrande rörande ett reservat med liknande värden och förslag till skötsel önskar man att förslaget förtydligas vad gäller införande av skogsbete samt omfattningen av eventuell gallring och luckhuggning. Med anledning av detta har Länsstyrelsen bearbetat skrivningen angående hur syftet ska uppnås, vissa av de så kallade B-föreskrifterna samt relevanta delar av skötselplanen. Naturvårdsverket önskar även att skälen till föreskrift C4 utvecklas. Länsstyrelsen bedömer att föreskriften bör vara med eftersom det underlättar hanteringen av eventuella olovliga bosättningar. Föreskriften har dock kompletterats med ett tillägg om att det gäller tältning på en och samma plats och alltså inte inom reservatet som helhet.

Länsstyrelsens bedömning

Den varierande och av modernt skogsbruk opåverkade skogen i området har höga naturvärden och hyser flera rödlistade arter och andra arter som pekar på områdets naturvärde. Skogsavverkning och annan exploatering skulle innebära att områdets naturvärden skulle äventyras.

Kalkbarrskogar är en av de skogstyper som Sverige kan anses ha ett internationellt ansvar att skydda och är därmed upptagen som en prioriterad skogstyp för skydd enligt den nationella samt regionala strategin för skydd av skog. Med anledning av detta har Länsstyrelsen tagit upp frågan om bildande av naturreservat.

Förenlighet med hushållningsbestämmelser och översiktsplan

Reservatet är beläget inom ett så kallat ”stort opåverkat område” enligt kommunens översiktsplan, antagen 2013-12-09. Sådana områden bedöms ha stor betydelse för landskapets ekologiska funktioner och för den biologiska mångfalden, samt är av stort värde för friluftsliv och rekreation. Här ska till exempel störande verksamheter så långt som möjligt samordnas till redan påverkade områden. Länsstyrelsen bedömer således att ett naturreservat i det

Datum
2016-12-19

Beteckning
511-24501-2012
0188-02-102

aktuella området är förenligt med kommunens översiktsplan, samt med hushållningsbestämmelserna i 3 kap. miljöbalken.

Miljö kvalitetsmål

Skydd av områdets skog bidrar till att uppfylla miljö kvalitetsmålen *Levande skogar* och *Ett rikt växt- och djurliv*.

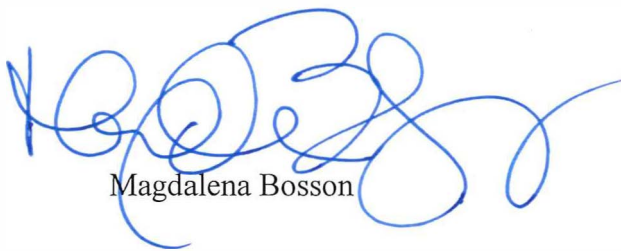
Intresseprövning

Länstyrelsen finner vid en vägning mellan enskilda och allmänna intressen i enlighet med 7 kap. 25 § miljöbalken att det för att skydda och bevara ovanstående naturvärden finns skäl att besluta om att bilda ett naturreservat i området samt att förordna om föreskrifter för att skydda området, liksom att fastställa en skötselplan. För att uppnå det starka skydd som behövs för att skydda områdets naturvärden bör föreskrifterna bland annat omfatta förbud mot såväl exploateringsföretag som skogsbruk.

HUR MAN ÖVERKLAGAR

Detta beslut kan överklagas hos regeringen, Miljö- och energidepartementet, se bilaga 3.

Beslut i detta ärende har fattats av länsöverdirektör Magdalena Bosson. I den slutliga handläggningen har även deltagit miljödirektör Göran Åström, samhällsbyggnadsdirektör Patrik Åhnberg, länsassessor Lovisa Ristner samt miljöhandläggare Elin Deremar, den sistnämnda föredragande.



Magdalena Bosson



Elin Deremar

Kungörelse

Beslutet kungörs i ortstidning och Stockholms läns författningssamling.

Bilagor

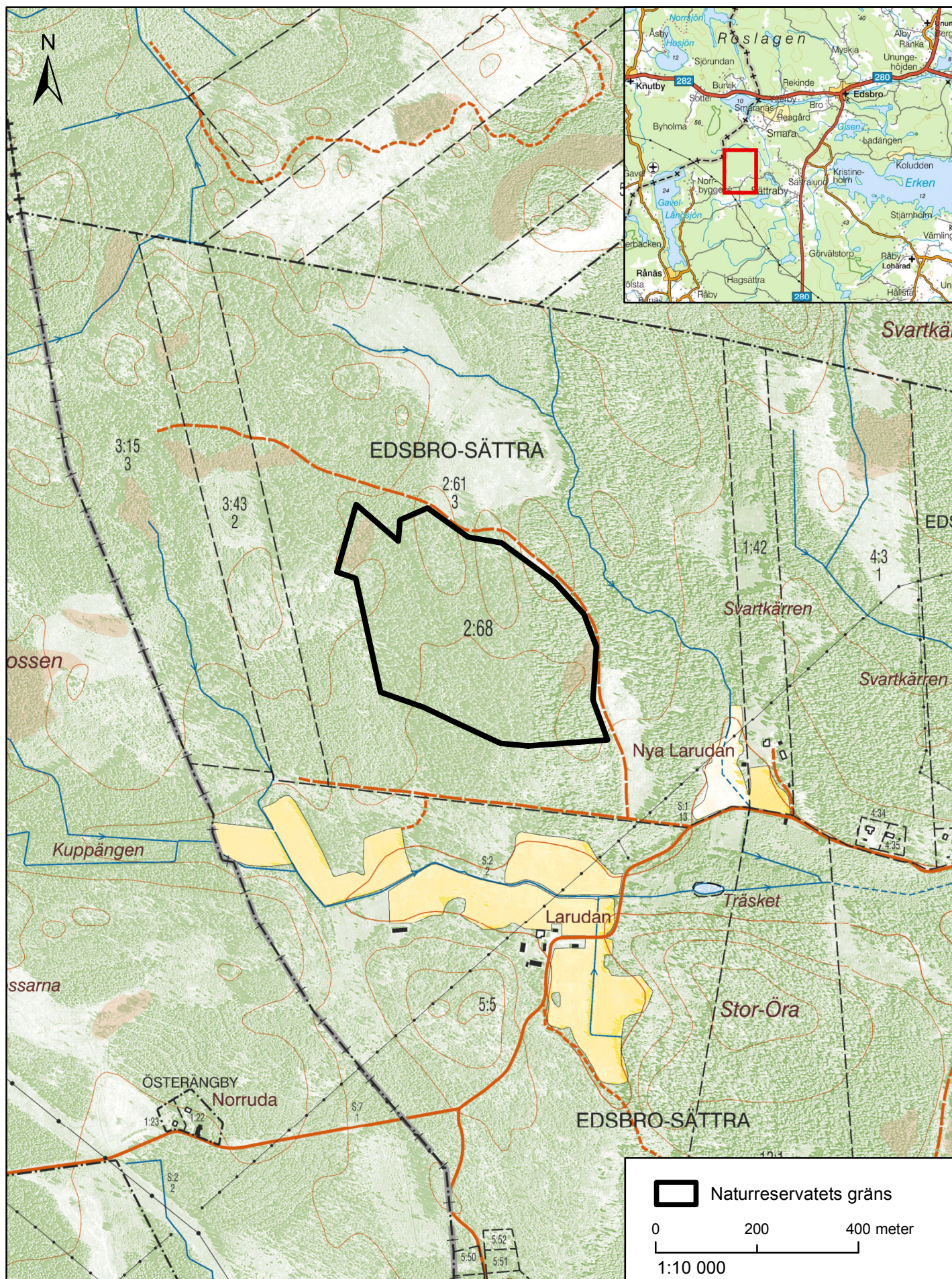
1. Beslutslista
- 2A. Skötselplan
- 2B. Skötselkarta
3. Hur man överklagar

Sändlista

Sändlistan är borttagen i denna version eftersom den innehåller personuppgifter.

Datum
2016-12-19

Beteckning
511-24501-2012
0188-02-102



Datum
2016-12-19

Beteckning
511-24501-2012
0188-02-102

Bilaga 2A till reservatsbeslutet

Skötselplan för Larudans naturreservat, Norrtälje kommun

Denna skötselplan har utarbetats av Länsstyrelsen i Stockholms län inför bildandet av Larudans naturreservat.

Planen är indelad i en beskrivning av området och en plan för reservatets skötsel. Skötselplanen, som är en bilaga till reservatsbeslutet, fastställs samtidigt som reservatet bildas. Naturreservatets syfte, reservatsföreskrifter samt grunden för reservatet återfinns i reservatsbeslutet.

Beskrivning av reservatet

Översikt

Naturreservatet utgörs av äldre, bitvis grov, kontinuitetsbarrskog med inslag av hållar och sumpskog i skogsbygd sydväst om Edsbro i länets norra del. Särskilt påtagligt är inslaget av gammal, högstammig tall vilket bidrar till områdets karaktär. Skogen är försiktigt brukad och stora delar har tidigare troligen betats extensivt. Den skogliga kontinuiteten är sannolikt mycket lång.

Den småkuperade terrängen resulterar i en mångformighet i såväl jordmån som fuktighet och trädslagsvariation. Barrskog dominerar men i fuktigare partier finns lövinslag. Områdets mosaik av naturtyper ger förutsättningar för ett artrikt växt och djurliv. Fågelfaunan hyser flera störningskänsliga arter knutna till gammal skog. I området växer en del marksvampar som är beroende av kalkpåverkad skog med stabila förhållanden och lång kontinuitet.

Reservatet omfattar cirka 16,3 hektar.



Figur 1. Reservatet består av äldre barrskog med inslag av grov högstammig tall.

SKÖTSELPLANDatum
2016-12-19Beteckning
511-24501-2012
0188-02-102**Läge och avgränsning**

Skogsområdet är beläget norr om gården Larudan, WNW om Sättraby, sydväst om Edsbro i Norrtälje kommun. Reservatet avgränsas på östra och norra sidan av en skogsbilväg och vetter i söder och väster mot övrig skogsmark, i huvudsak ungskog och hyggen.

Naturtyper

Naturreseptatets areal har indelats i följande naturtyper enligt KNAS (Kontinuerlig naturtypskartering av skyddad natur), som baseras på satellitdata från Metria.

Tabell 1. Naturtyper enligt KNAS. Arealerna är ungefärliga, varför de kan skilja sig något från andra karteringar.

Naturtyp	Areal (ha)
Tallskog	0,8
Granskog	8,8
Barrblandskog	4,0
Barrsumpskog	0,7
Lövblandad barrskog	1,1
Triviallövskog	0,1
Ungskog inklusive hyggen	0,6
Övriga skogsimpediment	0,1
Totalt	16,3

Naturförhållanden**Geologi och topografi**

Området ligger i den mellansvenska sprickdalsterrängen. Berggrunden utgörs i huvudsak av sura urbergsgraniter. Moränen som överlagrar berggrunden innehåller fläckvis kalk, vilket beror på att inlandsisen förde kalkrikt material från en kalkstensförekomst i Bottenhavet och in över Uppland. Kalken är inblandad i moränen, som avsattes när isen smälte för omkring 10 000 år sedan. Moränen är sandig och här relativt småblockig. Berggrunden går i dagen på flera platser i området. Likaså förekommer torvbildning på några ställen i fuktpartier.

Området är småkuperat och ligger på mellan cirka 25 och 35 meter över havet.

Skogsmarken

Skogsområdet ligger i det område i Uppland som har mer eller mindre höga kalkhalter i moränen. Merparten av skogen i området består av barrträd. Områdets topografi med hållmarksbundna höjdparter och däremellan och söder därom liggande lågmarker med sumpskogsparter och kärr skapar variation. På några platser finns ytligt markvatten i form av fuktstråk och kärr. Sumpskogen utgörs av

SKÖTSELPLAN

Datum
2016-12-19Beteckning
511-24501-2012
0188-02-102

blandsumpskog eller dikade lövsumpskogar med klibbal och glasbjörk. Inslaget av asp och ädellövträd är ytterst begränsat, men hassel finns på enstaka ställen.

I reservatets östra del, närmast vägen, finns en talldominerad skog på sandig morän med mycket gamla och grova träd. De högstammiga gamla furorna som står på relativt sett bördig mark har imponerande höjder och dimensioner.

Skogen har förutom några stubbar mycket lite spår efter skogsbruksåtgärder. Enstaka kullfallna träd har tagits om hand men det finns inslag av döda träd i form av såväl torrakor som lågor i olika nedbrytningsstadier. I mosstacket i skogen finns på flera håll knärot. Gammelgranslaven växer flera meter upp på trädstammarna vilket tyder på att beståndsklimatet i området har varit stabilt under lång tid.

Flora och fauna

Områdets karaktär ger förutsättningar för en säregen och artrik flora och fauna. Floran i området indikerar att det finns inslag av kalk i moränen. Kalkinslag i



moränen tillsammans med skoglig kontinuitet ger förutsättningar för ovanliga marksvampar. Dessa svampar växer på frisk mark i kalkbarrskog, vilken så gott som alltid är gammal och präglad av tidigare skogsbete.

Figur 2. I reservatet växer koppartaggsvamp *Sarcodon lundellii*.

Bland fågelarter finns flera störningskänsliga arter. Till häckfåglarna hör järpe, kungsfågel och tjäder. Slaguggla hörs regelbundet från området och dess omgivning och spår finns av tretåig hackspett även om området idag troligen är för litet som häckningsplats.

Tabell 2. Rödlistade arter och signalarter som registrerats i naturreservatet. Notera att tabellen bygger på inventeringarna som finns i källförteckningen. Rödlistekategori följer ArtDatabanken 2015; EN = starkt hotad (Endangered), VU = sårbar (Vulnerable), NT = nära hotad (Near Threatened). S = signalart enligt Skogsstyrelsen. N2000 = Natura 2000-art.

Svenskt namn	Vetenskapligt namn	Rödlistad/Signalart/Natura/ Övrig
Kärlväxter		
Blåsippa	<i>Hepatica nobilis</i>	S
Brudborste	<i>Cirsium heterophyllum</i>	Ö
Gullpudra	<i>Chrysplenium alternifolium</i>	S
Knärot	<i>Goodyera repens</i>	NT, S
Nästrot	<i>Nettia nidus-avis</i>	S
Ormbär	<i>Paris quadrifolia</i>	S
Stinksyska	<i>Stachys sylvatica</i>	Ö

Forts. på nästa sida

SKÖTSELPLAN

Datum
2016-12-19Beteckning
511-24501-2012
0188-02-102

Sårläka	<i>Sanicula europaea</i>	S
Vårärt	<i>Lathyrus vernus</i>	S
Vätteros	<i>Lathraea squamaria</i>	S
Mossor		
Grön sköldmossa	<i>Buxbaumia viridis</i>	S, N2000
Långfliksmossa	<i>Nowellia curvifolia</i>	S
Mörk husmossa	<i>Hylocomiastrum umbratum</i>	S
Vedtrappmossa	<i>Anastrophyllum hellerianum</i>	NT, S
Lavar		
Gammelgranslav	<i>Lecanactis abietina</i>	Ö
Kattfotslav	<i>Felipes leucopellaeus</i>	S
Svampar		
Blomkålsvamp	<i>Sparassis crispa</i>	S
Fjällig taggsvamp	<i>Sarcodon imbricatus</i>	S
Kamjordstjärna	<i>Geostrom pectinatum</i>	S
Koppartaggsvamp	<i>Sarcodon lundellii</i>	VU
Svavelrisk	<i>Lactarius scrobiculatus</i>	S
Tallticka	<i>Phellinus pini</i>	NT, S
Insekter		
Granbarkgnagare (spår)	<i>Microbregma emarginata</i>	S
Fåglar		
Järpe	<i>Tetrastes bonasia</i>	Ö
Kungsfågel	<i>Regulus regulus</i>	VU
Slaguggla	<i>Strix uralensis</i>	Ö
Tjäder	<i>Tetrao urogallus</i>	Ö
Tretåig hackspett	<i>Picoides tridactylus</i>	NT

Historisk markanvändning

Av häradskartan från 1900-talets början går det att utläsa att området var barrträdsbevuxet med visst inslag av lövträd. I öster mot nya Larudan fanns ett parti som är angivet som lövträdsdominerat.

Av flygbild i den ekonomiska kartan från 1950-talet kan man se att skogen har en glesare struktur med fler gläntor än idag. I en aktuell flygbild har skogen mycket tätare struktur och gläntor i skogen verkar saknas helt, i jämförelse med ekonomiska kartan från 1950-talet.

De äldre barrskogarna i dessa trakter bär nästan alltid prägel av gamla tiders markanvändning, vilken ofta var skogsbete, småskalig plockhuggning och klenvirkestäkt till kolning eller stängsel.

Det finns inte några registrerade fornlämningar i reservatet.

Friluftsliv

Området är tillgängligt för besökare till fots. I området leder en otydlig stig in mellan hållmarkerna i nordväst och vidare ner mot hållmarker med ett jaktpass utanför reservatet. Längs stigen finns även en mindre träbro över ett dike.

SKÖTSELPLAN

Datum
2016-12-19

Beteckning
511-24501-2012
0188-02-102

Slitage- och störningskänslighet

Området bedöms ha få besökare och det finns inte några tecken på förslitningsskador i området. Det mest uppenbara slitaget i området är bök av vildsvin i marken. Viss flora samt marksvampar kan potentiellt ta skada av vildsvinsböket om detta skulle öka ytterligare.

Byggnader och anläggningar

Inga byggnader eller anläggningar finns i området.

Plan för områdets skötsel**Övergripande mål och skötsel**

Den skötsel som planeras i reservatet syftar till att uppnå ändamålet med reservatet. Av beslutet framgår att syftet med naturreservatet är att bevara och utveckla en artrik kalkpåverkad kontinuitetsskog med dess växt- och djurliv. Reservatet ska vara tillgängligt för friluftslivet på ett sätt som inte äventyrar naturvärdena.

Syftet ska uppnås genom att:

- inga byggnader eller anläggningar får tillkomma i området (med undantag för eventuella anordningar för friluftslivet),
- gamla grova träd, främst tallar, frihuggs,
- gran som konkurrerar med gamla tallar eller gamla lövträd röjs bort alternativt ringbarkas,
- hydrologin i örtrik granskog och sumpskogspartier restaureras om möjligt genom att diken läggs igen,
- särskilt skyddsvärda arter ges goda förutsättningar att finnas kvar och utvecklas,
- skogen får betas för att gynna bl.a. marksvampfloran,
- information och eventuella stigar för det rörliga friluftslivet hålls i gott skick.

Åtgärdsprogram för hotade arter

Naturvårdsverkets åtgärdsprogram för fjälltaggsvampar berör naturreservatet. Åtgärder för arter och naturtyper som omfattas av åtgärdsprogram ska utföras i enlighet med programmet då det berör området, i den utsträckning det är förenligt med reservatets beslut och skötselplan.

Skötselområden

Reservatet är indelat i fyra övergripande skötselområden utifrån naturtyp och skötselbehov. De har i vissa fall delats in i delområden där skötseln preciseras. Områdena redovisas på skötselkartan, bilaga 3.

SKÖTSELPLANDatum
2016-12-19Beteckning
511-24501-2012
0188-02-102**Övergripande skötsel i samtliga skötselområden**

Området har med stor sannolikhet använts för skogsbete historiskt sett. Om det är praktiskt möjligt kan med fördel ett extensivt bete bedrivas för att vidmakthålla en glesare karaktär av betesskog, hålla nere botten- och fältskiktet samt minska förnabildning. Detta skulle gynna bland annat marksvampfloran i området. Dessutom är småskalig störning av kreaturstramp troligtvis gynnsamt för etablering av svampar från sporer. Även kortare perioder med bete skulle sannolikt gynna värdena i området. Om skogsbete införs som en långsiktig skötsel kan eventuellt mindre luckor behöva återskapas för att förbättra betet (gynna grästillsväxt). Sådana åtgärder får i första hand utföras i yngre bestånd, och värdefulla gamla och grova träd får inte fällas. Det är också viktigt att ha säkrat en långsiktig tillgång till betesdjur innan mindre luckor eventuellt öppnas upp, eftersom gräs och annan vegetation som etablerar sig måste hållas efter.

Utöver eventuellt bete ska merparten av området i huvudsak lämnas utan skötselåtgärder, med undantag för punktvisa åtgärder (se under respektive skötselområde).

Markskador orsakade av vildsvin förekommer på många platser i reservatet. Omfattningen av markskadorna ska hållas under uppsikt. Uppstår, för arter och naturvärden, oacceptabelt stora slitage av vildsvinen behöver ytterligare åtgärder vidtas, t ex stängsling.

Skötselområde 1 – Granskog (ca 5 ha)**Beskrivning**

Äldre delvis örtrik granskog med inslag av kalk. Skogen uppvisar tydliga tecken på kontinuitet. Fältskiktet i de torrare partierna domineras av blåbär. De fuktigare partierna är betydligt artrikare och delar bär tydliga spår av kalkrik jordmån. Det är främst i dessa delar som de krävande marksvamparna lever. Särskilt taggsvampar, jordstjärnor och fingersvampar förekommer spritt i stora delar av de grandominerande partierna. I vissa delar finns tendenser till begynnande intern dynamik med död ved, luckbildning och naturlig föryngring.

I lågmarken mellan hållarna i nordväst finns ett tydligt dike i nord-sydlig riktning (delområde 1a). I norra delen av detta finns inslag av hassel och floran är här särskilt rik med inslag av gullpudra, vätteros, stinksyska, ormbär och mörk husmossa m.fl. arter.

Markbök av vildsvin förekommer på många ställen.



Figur 3. Den äldre granskogen är delvis örtrik och har inslag av kalk.

SKÖTSELPLANDatum
2016-12-19Beteckning
511-24501-2012
0188-02-102

Figur 4. I nordvästra delen av reservatet växer bl.a. mörk husmossa och vättersos.

***Bevarandemål***

Äldre granskog med intern dynamik och luckbildning. Andelen död ved ska öka och det ska finnas en kontinuerlig tillgång på död ved i olika stadier av förmultning. Marken bör ha en ostörd hydrologi, fri från diken. Förekommande krävande och rödlistade arter som är knutna till granskogen ska ges goda förutsättningar att leva kvar och helst öka i området.

Skötsel

Igenläggning av diket i det rikare partiet i nordväst (1a) genomförs med fördel. En utredning måste först göras för att se ifall åtgärden kan påverka omkringliggande fastigheter, samt eventuella överenskommelser träffas med berörda fastighetsägare.

För närvarande bedöms inga andra större skötselåtgärder behövas i granskogen. Mindre punktinsatser får vid behov utföras av förvaltaren i syfte att gynna områdets naturvärden, t.ex. röjning/gallring och/eller ringbarkning för att gynna särskilt värdefulla träd.

I vissa tätare partier med yngre granskog kan målbilden snabbare nås genom att röja i bestånden och gynna dimensionstillväxt. All död ved ska i sådana fall lämnas inom reservatet.

Skötselområde 2 – Talldominerad barrblandskog (ca 5 ha)***Beskrivning***

Äldre gles, talldominerad barrblandskog med stort inslag av gammal, grov tall och fläckvist inslag av kalk. Skogen uppvisar tydliga tecken på kontinuitet, men spår efter plockhuggning av döda träd förekommer spritt. På några av de gamla tallarna växer talticka.

Fältskiktet i de torrare partierna domineras av blåbär. De fuktigare partierna är rikare och bär fläckvis spår av kalkrik jordmån. Särskilt taggsvampar, fingersvampar och blomkålssvamp förekommer spritt. I vissa delar finns tendenser till begynnande intern dynamik med död ved och luckbildning.

SKÖTSELPLANDatum
2016-12-19Beteckning
511-24501-2012
0188-02-102

Det förekommer också några områden med yngre barrblandskog. I anslutning till den östra hällen i norr, närmast skogsvägen, finns ett litet äldre hygge om knappt 0,1 ha.

Bevarandemål

Äldre, talldominerad barrblandskog med luckbildning och stort inslag av fristående grova tallar. Andelen död ved ska öka och det ska finnas en kontinuerlig tillgång på död ved i olika stadier av förmultning. Förekommande krävande och rödlistade arter som är knutna till barrblandskogen ska ges goda förutsättningar att leva kvar och helst öka i området.

Skötsel

Punktvisa skötselåtgärder i anslutning till äldre tallar i hela skötselområdet är angeläget. Genom röjning/gallring och/eller ringbarkning av gran ska kronorna på äldre tallar friställas från konkurrerande gran. Tallar och ev. lövträd frihuggs även på det mindre hygget i norr.

I vissa partier kommer granarna inte att konkurrera med tallarna och dessa partier lämnas. De kapade eller ringbarkade granarna bör i första hand lämnas i bestånden. Uppstår problem med granbarkborreangrepp eller liknande insektsangrepp som hotar omkringliggande skog, kan dessa träd avlägsnas eller barkas.

Skötselområde 3 – Tallskog på hållmarker (ca 2 ha)***Beskrivning***

Merparten av områdets hållmarkspartier är bevuxen med gammal tallskog med inslag av mycket gamla, solexponerade träd. Skogen uppvisar tydliga tecken på kontinuitet, men spår efter plockhuggning av döda träd kan förekomma. I vissa delar av tallskogen finns intern dynamik med gamla, grova träd, död ved, luckbildning och naturlig föryngring. Dock är uppslaget av yngre gran påtagligt på hållarna. Fältskiktet består av bärris.

I tallskogspartierna finns en säregen marksvampflora med inslag av krävande arter av bland annat taggsvampar, fingersvampar, blomkålssvamp och tickor.



Figur 5. På hållarna finns uppslag av ung gran.

SKÖTSELPLANDatum
2016-12-19Beteckning
511-24501-2012
0188-02-102***Bevarandemål***

Flerskiktad, äldre tallskog med intern dynamik och luckbildning. Andelen gamla, grova och solexponerade träd ska öka liksom att det ska finnas en kontinuerlig tillgång på död ved i olika stadier av förmultning. Förekommande krävande och rödlistade arter som är knutna till tallskogen ska ges goda förutsättningar att leva kvar och helst öka i området.

Skötsel

Uppslaget av gran på hållmarkerna röjs bort. Ytterligare mindre punktinsatser får vid behov utföras av förvaltaren i syfte att gynna områdets naturvärden, t.ex. gallring/röjning och/eller ringbarkning för att gynna tallarna och eventuella lövträd. All död ved ska i sådana fall lämnas.

Skötselområde 4 – Sumpskog (ca 2 ha)***Beskrivning***

I området förekommer tre mindre, tydligt avgränsade sumpskogspartier med träd som har sockelbildning. En klibbalsumpskog ligger i direkt anslutning till skogsbilvägen öster om reservatet, ett annat nära reservatets sydgräns och det tredje längst i nordväst. Alla dessa är mer eller mindre tydligt lövdominerade, men med ett tilltagande inslag av gran. De är tydligt påverkade av diken

Den södra delen av den sammanhängande granskogen (skötselområde 1) övergår söderut successivt i en blandsumpskog med gran, tall och löv. Vid högt grundvatten står delar av sumpskogen under vatten och detta har gett upphov till sockelbildning på främst lövträden. Granen håller dock på att ta över.

Fältskiktet är bitvis rikt med inslag av krävande arter som repestarr och rankstarr. Begynnande intern dynamik med död ved, luckbildning och naturlig föryngring finns i alla sumpskogsdelen.

Bevarandemål

Flerskiktad, äldre löv- eller blandsumpskog med intern dynamik och luckbildning och naturlig hydrologi. Andelen död ved ska öka och det ska finnas en kontinuerlig tillgång på död ved i olika stadier av förmultning. Förekommande krävande och rödlistade arter som är knutna till sumpskogen ska ges goda förutsättningar att leva kvar och helst öka i området.



Figur 6. Flera av sumpskogspartierna är påverkade av diken.

SKÖTSELPLAN

Datum
2016-12-19

Beteckning
511-24501-2012
0188-02-102

Skötsel

Flera sumpskogspartier är påverkade av diken. Igenläggning av dessa diken genomförs med fördel. En utredning måste först göras för att se ifall åtgärden kan påverka omkringliggande fastigheter, samt eventuella överenskommelser träffas med berörda fastighetsägare. Högst prioritering har partiet i östra delen av reservatet, i direkt anslutning till vägen.

Mindre punktinsatser får vid behov utföras av förvaltaren i syfte att gynna områdets naturvärden, t.ex. röjning eller ringbarkning för att gynna särskilt värdefulla träd eller föryngring av lövträd.

Jakt

Enligt föreskrifterna är jakt på skogshöns samt utfodring av vilt förbjuden. Utöver detta är jakten förbehållen jakträttsinnehavarna och får ske enligt gällande jaktlagstiftning och med de övriga begränsningar som följer av reservatsföreskrifterna.

Inom reservatet finns inga jaktorn eller siktgator. Några nya jaktorn eller siktgator får heller inte upprättas. Ett befintligt jaktorn står dock strax utanför reservatet vid skogsbilvägen öster om reservatet.

Vid uttransport av fällt högvilt får inte tyngre fordon än terrängskoter (lag 2001:559 om vägtrafikdefinitioner), till exempel så kallad fyrhjuling, användas. Det är angeläget att uttransporten görs så att minsta möjliga skada uppstår på mark och vegetation.

Åtgärder för friluftslivet***Mål***

Reservatet ska vara tillgängligt för allmänheten enligt allemansrättens principer, men med de begränsningar som följer av reservatsföreskrifterna.

Tillgänglighet

Naturreservatet nås enklast från vägen mellan Sättraby och Österängby. Närmaste busshållplats är belägen vid Sättraby, ca fyra km från reservatets östra sida.

Stig och rastplats

En markerad stig kan anläggas genom skogen, till exempel kan den redan befintliga stigen byggas ut med en slinga som får passera genom eller intill de olika naturtyper som finns. Stigslingans sträckning får närmare utredas innan anläggning. I anslutning till stigen kan en mindre rastplats (t.ex. bänkbord) anläggas.

Informationsskyltar samt utmärkning av reservatets gränser

Information om reservatet och dess föreskrifter ska finnas på informationsskyltar som framställs enligt Naturvårdsverkets riktlinjer. Skyltar ska sättas upp på

SKÖTSELPLAN

Datum
2016-12-19

Beteckning
511-24501-2012
0188-02-102

lämpliga platser vid reservatets gräns eller i anslutning till reservatet. Om p-plats anläggs (se nedan) ska informationsskylt finnas vid denna.

Reservatets gränser ska märkas ut enligt Naturvårdsverkets riktlinjer.

Parkeringsplats

En parkeringsplats bör anläggas i anslutning till tillfartsvägen till naturreservatet. Placering av parkeringsplats får utredas vidare.

Vägvisning till naturreservatet

Vägvisning till reservatet från väg 280 respektive från vägen mellan Sättraby och Österängby, under förutsättning att anläggande av parkeringsplats kommer till stånd.

Reservatsförvaltning och tillsyn

Länsstyrelsen i Stockholms län är förvaltare av reservatet. Det innebär ett övergripande ansvar för att syftet med reservatet uppnås och omfattar ansvar för bland annat naturvårdsåtgärder, informationstavlor och annan skyltning samt kontakt med markägare och andra berörda.

Länsstyrelsen är tillsynsmyndighet enligt miljöbalken. Området kan övervakas av Länsstyrelsen eller en särskilt anlitad naturbevakare. Anteckningar om tillsyn och övrig naturvårdsförvaltning ska kontinuerligt föras av Länsstyrelsen eller uppdragstagaren.

Naturvårdsförvaltningens ekonomi

Finansiering av naturvårdsförvaltningen sker genom Naturvårdsverkets anslag för skötsel av naturvårdsobjekt m.m. Förvaltningskostnaderna utgörs av gränsmarkering, informationsskyltning, anläggande och underhåll av anordningar för friluftslivet, naturvårdsåtgärder, övervakning samt dokumentation och uppföljning.

Dokumentation och uppföljning***Befintlig dokumentation***

Skogen är dokumenterad från beståndssynpunkt i de värderingar och beskrivningar som gjordes inför avtal om köp. Vid Skogsstyrelsens inventeringar har två nyckelbiotoper om sammanlagt 9,9 hektar avgränsats inom reservatsområdet, varvid enstaka artfynd har dokumenterats. I övrigt har ett antal artfynd i området inkommit via Artportalen mellan åren 2008-2015.

Kommande dokumentation

Reservatet bör dokumenteras ytterligare för att öka kunskapen om områdets naturvärden. Undersökningar som Länsstyrelsen låter genomföra i syfte att dokumentera reservatsområdet eller skapa underlag för skötselåtgärder får ske

SKÖTSELPLANDatum
2016-12-19Beteckning
511-24501-2012
0188-02-102

utan hinder av reservatsföreskrifterna. Exempelvis kan växter och djur behöva samlas in för artbestämning.

Uppföljning av naturvärdena och skogstillståndet kan på sikt leda till att ytterligare skötselåtgärder blir aktuella för att bibehålla reservatets naturvärden. Skötselplanen får i så fall ses över eller kompletteras.

Uppföljning av genomförda skötselåtgärder

Länsstyrelsen ansvarar för dokumentation och uppföljning av genomförda skötselåtgärder. En uppföljning av förändringar i naturtillståndet och naturvärdena som följd av de naturliga förloppen bör göras om cirka 10 år för att då bedöma behovet av en revidering av skötselplanen.

Uppföljning av bevarandemål

Länsstyrelsen ansvarar för att uppföljning av bevarandemål genomförs. Uppföljningen och utvärdering ska göras i enlighet med Naturvårdsverkets riktlinjer för uppföljning av skyddade områden. Länsstyrelsen kan efter skötselplanens fastställande komplettera med parametrar och mätmetoder för att följa upp och utvärdera uppsatta bevarandemål.

Sammanfattning och prioritering av planerade skötselåtgärder

Denna tabell utgör underlag och stöd för förvaltaren vid planering av åtgärder i Larudans naturreservat.

Skötselåtgärd m.m.	Tidpunkt	Skötselområde	Prioritet
Gränsmarkering	Inom 1 år efter beslut	Enligt beslutsbilaga 1	1
Informationsskylt	Inom 1 år efter beslut	Placering utreds vidare	1
Frihugning av gamla tallar	Inom 3 år efter beslut	Skötselområde 2	1
Utredning och ev. igenläggning diken	Inom 5 år från beslut	Skötselområden 1a och 4.	2
Gallring, röjning	Inom 3 år efter beslut	Skötselområde 3	2
Anläggande av p-plats	Inom 5 år efter beslut	Placering utreds vidare	2
Vägvisning	Inom 5 år efter beslut, under förutsättning att p-plats anlagts	Från väg 280	3

3. Källförteckning

ArtDatabanken 2015. Rödlistade arter i Sverige 2015. ArtDatabanken SLU.

Artportalen, www.artportalen.se (uttag 2012-04-26, 2016-09-08)

Lantmäteriet, äldre lantmäterikartor, härads-karta samt ägoslagskarta med tillhörande beskrivningar:

Länsstyrelsen i Stockholms län 1996. Naturkatalog för Stockholms län (remissutgåva).

SKÖTSELPLAN

Datum
2016-12-19

Beteckning
511-24501-2012
0188-02-102

Länsstyrelsen i Stockholms län. 2007. Beskrivning av ett skogsområde väster om Nya Larudan i Edsbro-Sättra, Norrtälje kommun. Ulf Birgersson, Enheten för naturvård. Stencil.

Länsstyrelsen i Stockholms län 2007. Strategi för formellt skydd av skog i Stockholms län. Rapport 2007:26.

Metria. Kontinuerlig naturtypskartering av skyddad natur (KNAS). Digitalt material.

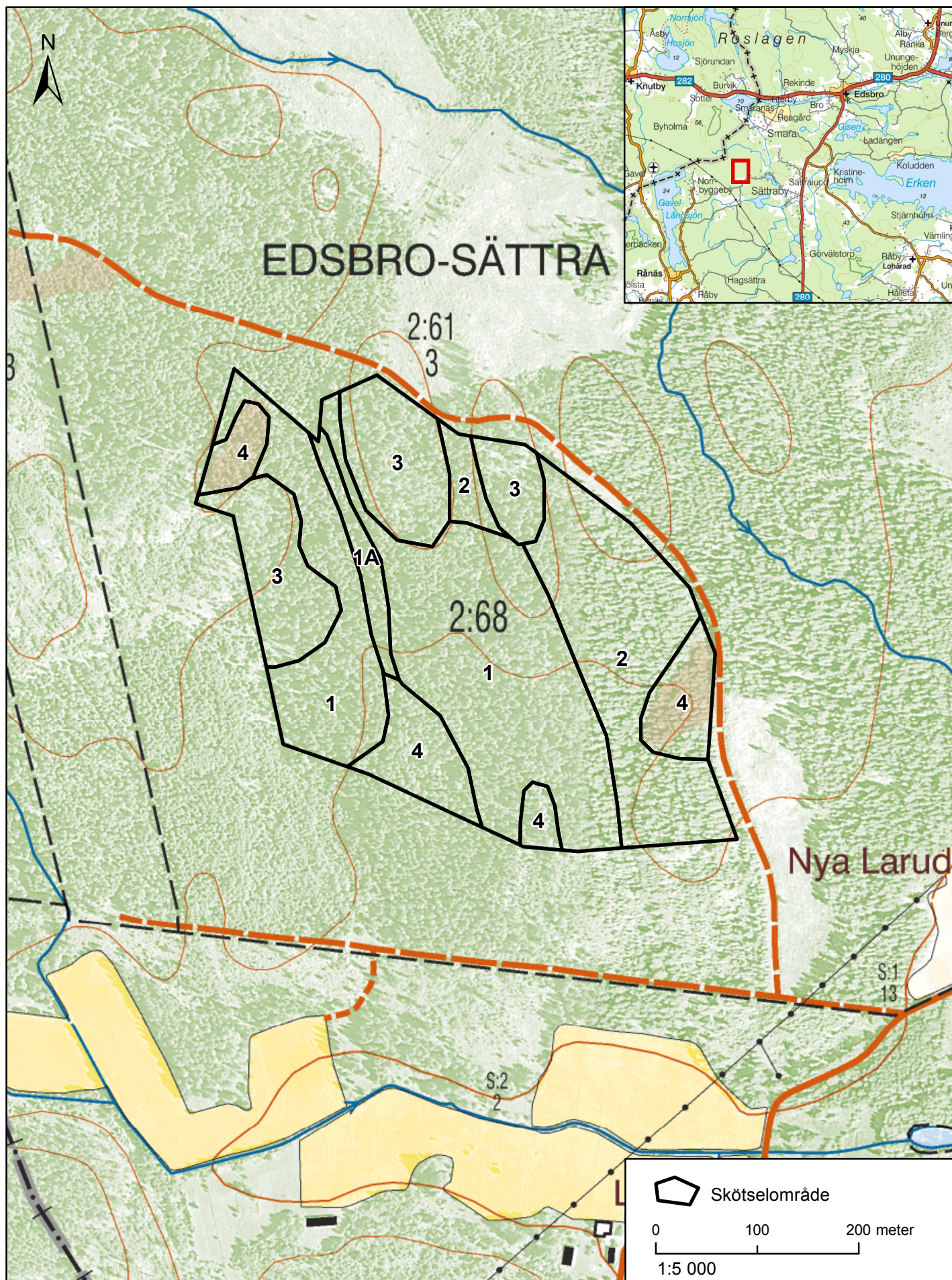
Naturvårdsverket 2003. Att skylta skyddad natur.

Skogsstyrelsens nyckelbiotopsinventering, utdrag ur databas, ekonomiskt kartblad 11I 8i, nyckelbiotop nr 13 och naturvärde nr 09. Skogsstyrelsen.

Nitare m.fl., 2000. Signalarter, indikatorer på skyddsvärd skog, flora över kryptogamer. Skogsstyrelsens förlag 2000.

Sveriges geologiska undersökning, SGU. Jordartskartan och berggrundskartan, digitalt material.

Översiktsplan för Norrtälje kommun, antagen 2013-12-09.



Hur man överklagar hos regeringen, Miljö- och energidepartementet

Var ska beslutet överklagas

Länsstyrelsens beslut kan skriftligen överklagas till **regeringen, Miljö- och energidepartementet**.

Hur man utformar sitt överklagande m.m.

I skrivelsen ska du

- tala om vilket beslut du överklagar, t.ex. genom att ange ärendets nummer (diarienumret)
- redogöra för hur du anser att beslutet ska ändras.

Du bör också redogöra för varför du anser att Länsstyrelsens beslut är felaktigt.

Du kan givetvis anlita ombud att sköta överklagandet åt dig.

Behöver du veta mer om hur du ska gå till väga, så ring eller skriv till Länsstyrelsen.

Övriga handlingar

Om du har handlingar eller annat som du anser stöder din ståndpunkt, så bör du skicka med det.

Var inlämnas överklagandet

Din skrivelse ska inlämnas/skickas **till Länsstyrelsen** och inte till regeringen, Miljö- och energidepartementet.

Tid för överklagande

Länsstyrelsen måste ha fått din skrivelse **inom tre veckor** från den dag **beslutet kungjorts i ortstidning***, annars kan ditt överklagande inte tas upp.

Underteckna överklagandet

Din skrivelse ska undertecknas och namnteckningen förtydligas. Uppge också postadress och telefonnummer.

* Införd i	Dagens Nyheter	2016-12-28
	Svenska Dagbladet	2016-12-28
	Norrtelje tidning	2016-12-28

Regeringen har antagit 16 miljökvalitetsmål som definierar det miljötillstånd som Sveriges miljöarbete ska sikta mot. Målen ska nås inom en generation, det vill säga till år 2020 och år 2050 då det gäller klimatmålet.



Att bilda detta naturreservat bidrar till att uppfylla två miljökvalitetsmål



Begränsad klimatpåverkan



Frisk luft



Bara naturlig försurning



Giftfri miljö



Skyddande ozonskikt



Säker strålmiljö



Ingen övergödning



Levande sjöar och vattendrag



Grundvatten av god kvalitet



Hav i balans samt levande kust och skärgård



Myllrande våtmarker



Levande skogar



Ett rikt odlingslandskap



Storslagen fjällmiljö



God bebyggd miljö



Ett rikt växt- och djurliv

Kontakt

Mer information kan du få av
Länsstyrelsens enhet för naturvård.
Tfn: 010-223 10 00
Beslutet finns också att läsa på vår hemsida.

Adress

Länsstyrelsen i Stockholms län
Regeringsgatan 66
Box 22 067
104 22 Stockholm
www.lansstyrelsen.se/stockholm