

Beslut 2016-02-10



Länstyrelsen
Stockholm

Landsboda naturreservat

Norrtälje kommun



Innehållsförteckning

Beslut om bildande av Landsboda naturreservat i Norrtälje kommun

Bilagor

Bilaga 1. Beslutskarta

Bilaga 2. Skötselplan med skötselplankarta (bilaga 2A)

Bilaga 3. Hur man överklagar



Enheten för naturvård
Urban Pettersson

Enligt sändlista

Beslut om bildande av Landsboda naturreservat i Norrtälje kommun

(3 bilagor)

Uppgifter om naturreservatet

| | |
|------------------------|--|
| Namn | Landsboda naturreservat |
| Kommun | Norrtälje |
| Naturvårdsregister-ID | 2043888 |
| Socken | Länna |
| Naturgeografisk region | 25a - Roslagens kust och skärgårdar |
| Läge | Reservatet ligger ungefär halvvägs mellan Åkersberga och Norrtälje, cirka 5 kilometer norr om Roslags-Kulla kyrka och ca 6 mil norr om Stockholm |
| Fastighet | Landsboda 1:8, del av |
| Fastighetsägare | Enskild |
| Area | Cirka 52 hektar, varav ca 5 hektar är sjö eller våtmark |
| Reservatsförvaltare | Länsstyrelsen i Stockholms län |

BESLUT

Med stöd av 7 kap. 4 § miljöbalken beslutar Länsstyrelsen att förklara det område som avgränsats på bifogad karta, bilaga 1, som naturreservat.

Naturreservatets namn ska vara *Landsboda*.

Syftet med reservatet ska vara att bevara ett för naturvården värdefullt skogsområde med dess skyddsvärda växt- och djurliv. De i området utpekade rödlistade och andra skyddsvärda arter och livsmiljöer ska ha en gynnsam bevarandestatus. Området ska så långt som möjligt vara tillgängligt enligt allemansrättsliga principer. Vid eventuell konflikt mellan friluftsliv och naturvårdens intresse ska naturvårdsintresset ges företräde.

Datum
2016-02-10

Beteckning
511-24525-2012
0188-02-099

Syftet ska uppnås genom att skogsmarken i huvudsak får utvecklas genom naturlig dynamik, fri utveckling och att området undantas skogsbruk. Inga anläggningar eller byggnader ska tillkomma i reservatet. För att gynna skyddsvärda naturtyper och arter får dock vissa naturvårdande åtgärder utföras lokalt i området, som till exempel skogsbete, frihuggning av värdefulla träd eller vattenvårdande åtgärder.

Prioriterade bevarandevärden

Områdets biologiska mångfald med dess skyddsvärda skogsmiljö och de rödlistade arter som är beroende av områdets naturtyper.

Reservatsföreskrifter

För att tillgodose syftet med reservatet beslutar Länsstyrelsen med stöd av 7 kap. 5, 6 och 30 §§ miljöbalken samt 22 § förordningen (1998:1252) om områdes-skydd enligt miljöbalken m.m. att nedan angivna föreskrifter ska gälla i reservatet.

A. Föreskrifter med stöd av 7 kap. 5 § miljöbalken om inskränkningar i rätten att använda mark- och vattenområde

Utöver föreskrifter och förbud i lagar och andra författningar är det förbjudet att

1. avverka eller skada träd och buskar eller utföra annan skoglig åtgärd,
2. ta bort eller upparbeta dött träd eller vindfälle,
3. gräva, spränga, schakta, dika, utfylla, tippa eller utföra annan mekanisk markbearbetning,
4. framföra motordrivet fordon annat än terrängskoter och traktor i samband med uttransport av fällt högvilt,
5. anlägga väg eller parkeringsplats,
6. uppföra byggnad, mast eller annan anläggning eller anordna upplag,
7. dra fram mark- eller luftledning,
8. kalka, använda kemiska bekämpningsmedel eller gödselmedel,
9. införa för området främmande växt- eller djurart,
10. sätta upp skylt, plakat, affisch eller liknande anordning,
11. bedriva jakt på skogshöns,
12. utan länsstyrelsens tillstånd anlägga stig.

Datum
2016-02-10

Beteckning
511-24525-2012
0188-02-099

Undantag från föreskrifterna anges under punkt D nedan.

B. Föreskrifter med stöd av 7 kap. 6 § miljöbalken om skyldighet att tåla visst intrång

Markägare, arrendator och annan innehavare av särskild rätt till marken förpliktigas tåla att följande anordningar utförs och åtgärder vidtas för att tillgodose syftet med reservatet

1. utmärkning av reservatets gränser, iordningställande av stig, samt uppsättning av reservatsskyltar och övriga upplysningsskyltar,
2. naturvårdande skötselåtgärder såsom skogsbete, frihuggning av värdefulla träd, andra trädvårdande insatser samt vattenvårdsåtgärder. Åtgärderna finns beskrivna i bifogad skötselplan,
3. undersökningar av växt- och djurlivet och övriga naturförhållanden i reservatet.

C. Ordningsföreskrifter med stöd av 7 kap. 30 § miljöbalken

Utöver föreskrifter och förbud i lagar och andra författningar är det för allmänheten förbjudet att

1. gräva, hacka, spränga eller på annat sätt skada berg, jord eller sten,
2. fälla eller skada levande eller döda träd och buskar eller ta bort död ved,
3. skada vegetationen genom att gräva upp växter eller ta bort mossor, lavar eller vedlevande svampar. Blom-, bär- och svampplockning är tillåten,

D. Undantag från föreskrifterna

1. Föreskrifterna ska inte utgöra hinder för reservatsförvaltaren eller den som förvaltaren utser att utföra de åtgärder som är nödvändiga i samband med områdets skötsel och som anges i föreskrifterna B1-B3,
2. Föreskrifterna ska inte utgöra hinder för brukande av områdets åkermarker, nyttjande av bruksväg eller borttagandet av träd som fallit över väg eller stig inom reservatet,
3. Föreskrifterna ska inte utgöra hinder att områdets dikningsföretag, Landsboda tf 1942, kan utföra åtgärder enligt gällande vattendom.

Datum
2016-02-10

Beteckning
511-24525-2012
0188-02-099

Föreskrifternas ikraftträdande

Föreskrifterna träder i kraft tre veckor efter den dag då författningen utkom från trycket i länets författningssamling.

Enligt bestämmelserna i 7 kap. 30 § miljöbalken gäller ordningsföreskrifterna under C även om de överklagas.

Skötsel och förvaltning

Med stöd av 3 § förordningen om områdesskydd enligt miljöbalken m.m. fastställer Länsstyrelsen bifogad skötselplan (bilaga 2) med mål, riktlinjer och åtgärder för reservatets skötsel och förvaltning.

I enlighet med 2 § andra stycket förordningen om områdesskydd enligt miljöbalken m.m. är Länsstyrelsen i Stockholms län förvaltare i naturvårdshänseende för naturreservatet.

Upplysningar

Länsstyrelsen erinrar om övriga bestämmelser till skydd för naturmiljön, av vilka kan nämnas följande:

- Bestämmelserna i 16 § lagen (2007:1150) om tillsyn över hundar och katter om att hundar under tiden 1 mars - 20 augusti inte får löpa lösa i marker där det finns vilt. Under övrig tid ska hunden hållas under sådan tillsyn att den hindras från att förfölja vilt, när den inte används vid jakt.
- Fridlysningsbestämmelserna. Alla vilda fåglar och däggdjur samt deras ägg, ungar och bon är fredade enligt jaktlagen (1987:259). Vissa andra växt- och djurarter är fridlysta enligt 8 kap. miljöbalken och artskyddsförordningen (2007:845).
- Förbudet mot nedskräpning enligt 15 kap. 30 § i miljöbalken.
- Terrängkörningsförbudet i terrängkörningslagen (1975:1313).

SKÄLEN FÖR LÄNSSTYRELSENS BESLUT

Beskrivning av området

Reservatet omfattar ca 52 hektar varierad skogsmark samt vattenområden av sjöarna Oskäran och Malmsjön. Området innehåller flera värdefulla skogsbiotoper, såsom barrblandskog, lövblandad barrskog, granskog och sumpskog. Skogarna innehåller strukturer som karakteriserar naturskog och huvuddelen av skogen, ca ¾-delar, utgörs av utpekade s.k. nyckelbiotoper. Död ved i olika dimensioner och olika nedbrytningsstadier är vanligt förekommande. Skogens tillstånd är särskilt gynnsamt för växt- och djurarter som gynnas av lång trädkontinuitet, kalkrika marker, hög luftfuktighet och rik förekomst av död ved. Området har framförallt en värdefull flora av s.k. kryptogamer, t ex *granticka*,

Datum
2016-02-10

Beteckning
511-24525-2012
0188-02-099

tallticka, brandticka, kötticka, ullticka, aspgelélav, lunglav, vedtrappmossa, grön sköldmossa och koralltaggvamp. Historiska kartor och underlag visar att boskapsdrift präglat markerna under lång tid.

Ärendets beredning

Områdets naturvärden uppmärksammades av Skogsstyrelsen i mitten på 1990-talet. Ytterligare inventeringar utfördes 2002 och 2007, inventeringarna bekräftade tidigare naturvärden och områdets värdekärna utökades. 2007 inkom en hemställan från Skogsstyrelsen till Länsstyrelsen om att bilda naturreservat på platsen. En värdering av området gjordes i november 2008, och därefter påbörjades förhandling om intrångsersättning med markägaren. Överenskommelse om intrångsersättning blev klar i februari 2009 och godkändes av Naturvårdsverket samma år.

Förslaget till beslut om naturreservat sändes i juli 2015 på samråd till markägare, övriga sakägare och myndigheter i enlighet med 24-26 §§ förordningen om områdesskydd enligt miljöbalken m.m.

Yttranden har inkommit från Norrtälje kommun, Skogsstyrelsen och markägaren.

Skogsstyrelsen har tillstyrkt förslaget om reservatsbildning.

Norrtälje kommun tillstyrker förslaget men anser att reservatets inverkan på områdets dikningsföretag, bruksvägen samt vattenområde behöver klargöras i beslutet. Länsstyrelsen har förtydligat detta.

Markägaren har påtalat att reservatsförslaget skiljer sig i vissa delar från förslag som låg till grund för värdering av marken. Det gäller t ex placering av parkeringsplatsen med tillhörande stig samt påverkan av ridning inom området. Markägaren anser även att om vattenreglering sker så måste ersättning garanteras om marken blir obrukbar samt även att skogsbetet innebär ett ekonomiskt bortfall vid utarrondering av jakten.

Länsstyrelsen har infört förslagen som skrevs vid intrångsavtalet. När det gäller markägarens förslag att införa ridningsförbud så finns det ingen grund att meddela ordningsföreskrift för att ta tillvara en markägares intresse av att reglera allemansrätten. Skulle det däremot uppstå problem vid ridning med negativ påverkan på områdets naturvärden så får man kanalisera ridningen till ett lämpligare område. För eventuella vattenregleringsåtgärder så har Länsstyrelsen bedömt, efter fältbesök med markägaren, att områdets dränering är mycket svag. En vattenreglering måste därför förberedas med mycket noggranna utredningar av vattenregimen. Åkermarkerna får ej påverkas negativt av en eventuell vattenreglering. Länsstyrelsen bedömer inte att betesdjur kommer att innebära jaktbegränsningar såsom markägaren påpekat. Att införa bete inom vissa områden kvarstår därför i Länsstyrelsens beslut.

Datum
2016-02-10

Beteckning
511-24525-2012
0188-02-099

Länsstyrelsens bedömning

Bakgrund

Området har tydliga strukturer för naturskog, skogen innehåller flera växt- och djurarter som indikerar höga naturvärden, bl a en rik flora av svampar och mossor. Området präglas av en lång skoglig kontinuitet och är opåverkat av modernt skogsbruk. Eventuella skogsavverkningar och annan exploatering skulle innebära att områdets naturvärden äventyras. Med anledning av detta har Länsstyrelsen tagit upp frågan om bildande av naturreservat.

Stockholms läns skogsstrategi

Landsboda ingår i Tärnan-Riala värdestrakt enligt *Strategi för formellt skydd av skog i Stockholms län*. Värdestrakten är en utpräglad kalkbarrskogstrakt där mycket av den skyddsvärda skogsmarken består av bland annat kalkrika barrblandskogar, barrsumpskogar och lövblandade barrskogar.

Förenlighet med översiktsplan

Länsstyrelsen bedömer att bildandet av naturreservatet Landsboda är förenligt med översiktsplan i Norrtälje kommun, antagen 20 december 2013. Området är avgränsat som ett ekologiskt särskilt känsligt område på grundval av såväl angivna nyckelbiotoper som fynd av rödlistade arter. Sådana områden ska enligt 3 kap 3 § miljöbalken så långt möjligt skyddas mot åtgärder som kan skada naturmiljön.

Hushållning med mark- och vattenområden

Länsstyrelsen bedömer att ett naturreservat i det aktuella området är väl förenligt med hushållningsbestämmelserna i 3 kap. och 4 kap. miljöbalken.

Miljökvalitetsmål

Reservatsbildningen bidrar till att uppfylla miljökvalitetsmålet *Levande skogar*, genom att skyddsvärd skogsmark undantas från skogsproduktionen och får ett långsiktigt skydd enligt miljöbalken. Reservatet bidrar även till att uppfylla miljökvalitetsmålet *Ett rikt växt- och djurliv* samt till viss del *Myllrande våtmarker* och *Levande sjöar och vattendrag*.

Intresseprövning

Länsstyrelsen finner vid en vägning mellan enskilda och allmänna intressen i enlighet med 7 kap. 25 § miljöbalken att det för att skydda och bevara ovanstående naturvärden finns skäl att besluta om att bilda ett naturreservat i området, att förordna om föreskrifter för att skydda området samt att fastställa en skötselplan. För att uppnå det starka skydd som behövs för områdets naturvärden omfattar föreskrifterna bland annat förbud mot såväl exploateringsföretag som skogsbruk.

Datum
2016-02-10

Beteckning
511-24525-2012
0188-02-099

HUR MAN ÖVERKLAGAR

Detta beslut kan överklagas hos regeringen, Miljö- och energidepartementet, se bilaga 3.

Beslut i detta ärende har fattats av länsöverdirektör Magdalena Bosson. Vid ärendets slutliga handläggning har deltagit miljödirektör Göran Åström, samhällsbyggnadsdirektör Patrik Åhnberg, länsassessor Tina Stuube samt miljöhandläggare Urban Pettersson, den sistnämnde föredragande.



Magdalena Bosson



Urban Pettersson

Bilagor

1. Beslutskarta
2. Skötselplan med karta (bilaga 2A)
3. Hur man överklagar

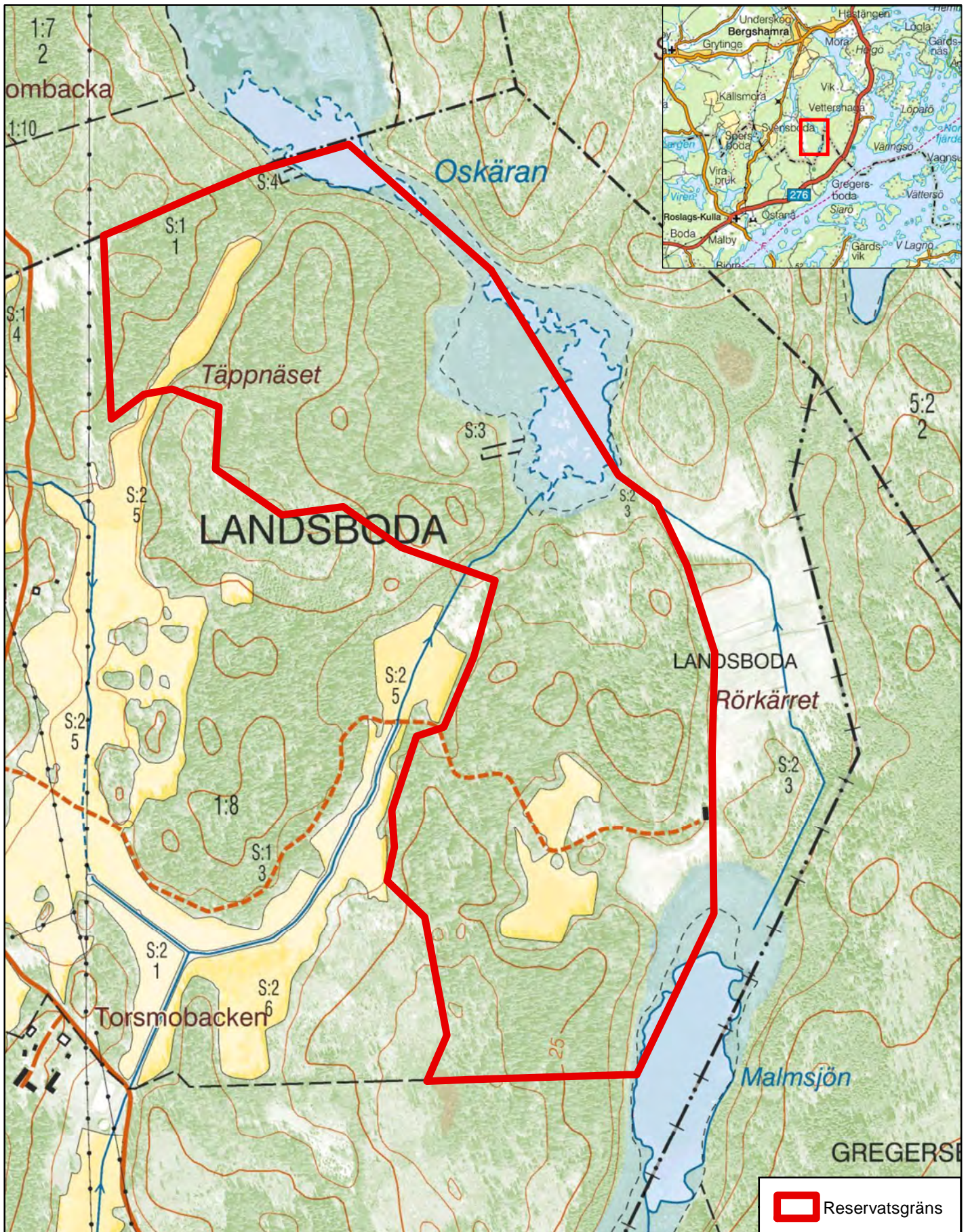
Sändlista

Sändlistan är borttagen i denna version eftersom den innehåller personuppgifter.

Kungörelse

Beslutet kungörs i ortstidning samt i Stockholms läns författningssamling.

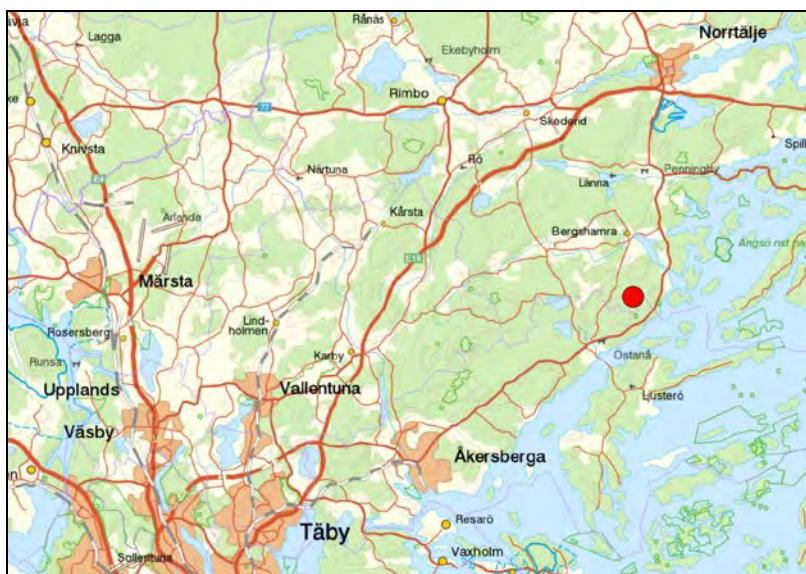
Landsboda naturreservat, beslutskarta



SKÖTSELPLANDatum
2016-02-10Beteckning
511-24525-2012
0188-02-099**Bilaga 2 till reservatsbeslutet****Skötselplan för Landsboda naturreservat, Norrtälje kommun**

Skötselplanen har utarbetats för Landsboda naturreservat. Den innehåller dels en beskrivning av området samt en plandel med områdets skötselbehov och dess långsiktiga målsättning.

Skötselplanen är en bilaga till beslutet och bör läsas tillsammans reservatsbeslutet, där bland annat reservatets syfte, reservatsföreskrifter samt grunden för bildandet återfinns. Denna skötselplan fastställdes i samband med att Länsstyrelsen fattade beslut om att bilda naturreservatet *Landsboda*.

Översiktskarta

SKÖTSELPLAN

Datum
2016-02-10Beteckning
511-24525-2012
0188-02-099

BESKRIVNING AV OMRÅDET

Översikt

Reservatet omfattar ca 52 hektar varierad skogsmark samt två mindre vattenområden av sjöarna Oskäran och Malmsjön. Området består av flera värdefulla skogsbiotoper, såsom barrblandskog, lövblandad barrskog, granskog och sumpskog. Skogarna innehåller strukturer som karaktäriserar naturskog och huvuddelen av reservatet utgörs av flera nyckelbiotoper. Död ved i olika dimensioner och olika nedbrytningsstadier är vanligt förekommande. Här finns strukturer som bidrar till en värdefull flora av flera trädbärande arter, s.k. kryptogamer. Fynd av rödlistade arter och skogliga signalarter pekar på en skog med lång trädkontinuitet. Historiska kartor att området under lång tid använts som betesmark både på äng och i skog.

Läge

Området ligger ungefär halvvägs mellan Åkersberga och Norrtälje, cirka 5 km norr om Roslags -Kulla i Norrtälje kommun. Från Stockholms centrum är avståndet ca 6 mil i nordostlig riktning.

Naturtyper

Reservatet har delats in i följande naturtyper enligt Vic-Natur/KNAS (kontinuerlig naturtypskartering av skyddad natur). Karteringen baseras på satellitdata från 2005-2008 och är en tolkning av naturtyper som utförs av Metria.

| Naturtyp | Areal (ha) |
|-------------------------------------|-------------|
| Tallskog | 2,8 |
| Granskog | 8,9 |
| Barrblandskog | 10,2 |
| Barrsumpskog | 0,1 |
| Lövblandad barrskog | 10,7 |
| Triviallövskog | 3,4 |
| Ädellövskog | 1,2 |
| Triviallövskog med ädellövinslag | 0,4 |
| Lövsumpskog | 0,1 |
| Ungskog inklusive hyggen | 0,1 |
| Sumpskogsimpediment | 0,3 |
| Övriga skogsimpediment | 2 |
| Limnogen eller saltpåverkad våtmark | 0,2 |
| Odlad mark | 3,2 |
| Övrig öppen mark | 3,6 |
| Sjöar och vattendrag | 4,4 |
| Summa | 51,7 |

SKÖTSELPLAN**Datum**
2016-02-10**Beteckning**
511-24525-2012
0188-02-099**Områdets avgränsning**

Den föreslagna avgränsningen baserar sig i huvudsak på Skogsstyrelsens nyckelbiotopsinventering, fastighetsgränser samt från fältbesök. Utbredningen av nyckelbiotoperna har styrt hur västra gränsen dragits i reservatet, övriga gränser följer fastighetsgränser. För uppgifter om reservatsgränsens koordinater hänvisas till Lantmäteriets tekniska karta från inmätningen av naturreservatet, ärendenummer AB12624. Kartan finns tillgänglig hos Länsstyrelsen.

Naturförhållanden***Geologi och topografi***

Jordarten domineras av morän med svagt uppstickande berghällar och däremellan vissa kalkhaltiga stråk. Höjderna i området varierar mellan cirka 15 till 25 m ö h, och i det stora hela är området relativt flackt. Moränens mäktighet varierar från höjdparter med renspolade hållar till djupare liggande partier med varierande moräntäcke. På de tidigare brukade åkermarkerna i norr och längs ett dike i centrala delarna finns tätare lerjordar som brukats sedan lång tid tillbaka.

Skogsmarken

Reservatet omfattar en mosaikartad barrblandskog med dominans av granskog men med tydliga inslag av lövskog. Skogen är flerskiktad i olika åldrar och innehåller typiska strukturer kännetecknande en naturskog, exempelvis senvuxna träd, död ved och en riklig hänglavsflora. Flera av de gamla senvuxna träden växer på och nära hållmarkspartier. I områdets norra och södra del finns gammal granskog på en mark av god bonitet. Sjöar/våtmarker avgränsar åt öster och bidrar till jämn och hög luftfuktighet i dessa delar. Även i mindre svackor i terrängen skapas fuktpartier. I området sydligaste del, som påverkats av närliggande lövskog, finns ett större inslag av asp i granskogen. Kärlväxterna indikerar kalkrik mark i området. Kalkbarrskogar är skog som ska prioriteras för skydd enligt den nationella strategin för skydd av skog. Kryptogamfloran innehåller ofta många rödlistade arter och störningskänsliga skogsfågelarter är vanligt förekommande. Nära de tidigare öppna naturbetesmarkerna finns gammal aspskog, skötselområde A1 enligt kartbilaga. Ung gran har etablerat sig och kommer sannolikt att på sikt konkurrera ut asp i området. Skogen innehåller gott om både stående och liggande död asp och är dessutom betespräglad. Slutligen i sluttningen mot Rörkärret i reservatets östra gräns domineras gran med hög andel gammal asp och senvuxna träd.

Sjö och våtmark

Del av sjön Orskäran (ca 5 ha) och en mindre del av Malmsjön (1,5 ha) ingår i reservatet. Sjöarna har sänkts genom avdikningsplaner på 1800-talet och rinner norrut mot Bergshamraviken. I merparten av ingående vattenyta domineras täta bestånd av bladvass. Båda sjöarna ingick i länets våtmarksinventering från 1997 och Malmsjön bedömdes innehålla mycket höga naturvärden, medan Orskäran tilldelades vissa naturvärden. Malmsjön är även upptagen i rikkärrsinventeringen från 2009 där sjön bedömts med högsta naturvärde. Sjöns naturvärden är dock främst knutna till sjöns södra delar, som ingår i Malmsjöns naturreservat. Den

SKÖTSELPLAN

Datum
2016-02-10

Beteckning
511-24525-2012
0188-02-099

kalkrika sjön har även inventerats på makrofyter (kärlväxter, akvatiska mossor och kransalger) 2010. Utanför bladvassområdet dominerade kransalgen *mellansträfsse* på bottenarna, även den rödlistade (NT) *kalkgrynsnäckan* har noterats i sjön tidigare. Oskärans djur- och växtliv är dock i stort sett okänt.

Växt- och djurliv

Ingen systematisk inventering har gjorts över området. Vid Skogsstyrelsens nyckelbiotopsinventering och andra fältbesök har flera signalarter (arter som används för att urskilja höga skogliga naturvärden) och rödlistade arter hittats i området, se tabell 2.

Intressanta insekter som noterats i området är t ex *granbarkgnagare* och *bronsbjon*. Även *tretåig hackspett* har noterats i området, en art som är upptagen på Artdatabankens rödlista (NT), arten indikerar skoglig kontinuitet och rik skogsekologi. Andra vanligt förekommande fågelarter i området är t ex *ormvråk*, *gök*, *större hackspett*, *gärdsmyg*, *talltita*, *grönsångare* och *järnsparv*.

Tabell 2. Rödlistade arter och signalarter som påträffats i Landsboda naturreservat.

| Svampar | Mossor | Kärlväxter | Lavar |
|--------------------------------|---------------------------|-------------------------|------------------------|
| <i>Vedticka</i> | <i>Asphättemossa</i> | <i>Blåsippa</i> | <i>Gammelgranslav</i> |
| <i>Ullticka (NT)</i> | <i>Långfliksmossa</i> | <i>Ormbär</i> | <i>Skriftlav</i> |
| <i>Granticka (NT)</i> | <i>Vedtrappmossa (NT)</i> | <i>Svart trolldruva</i> | <i>Lunglav (NT)</i> |
| <i>Veckticka (NT)</i> | <i>Blåmossa</i> | <i>Vårärt</i> | <i>Aspgelelav (NT)</i> |
| <i>Barkticka</i> | <i>Grön sköldmossa</i> | <i>Skogsknipprot</i> | <i>Kattfotslav</i> |
| <i>Rävticka</i> | <i>Stubbspretmossa</i> | <i>Nästrot</i> | |
| <i>Tallticka (NT)</i> | | <i>Brudborste</i> | |
| <i>Svavelrisk</i> | | <i>Sårläka</i> | |
| <i>Koralltaggsvamp (NT)</i> | | | |
| <i>Kvistspikar</i> | | | |
| <i>Brandticka (NT)</i> | | | |
| <i>Vit vedfingersvamp (NT)</i> | | | |
| <i>Olivspindling</i> | | | |
| <i>Kötticka(NT)</i> | | | |

Beteckningar inom parentes anger berörda kategorier enligt Artdatabankens rödlista. VU = Sårbar (Vulnerable), NT = Missgynnad (Near threatened). Övriga arter är registrerade signalarter.

SKÖTSELPLAN

Datum
2016-02-10

Beteckning
511-24525-2012
0188-02-099

Historisk markanvändning

Historiska kartor

Området har en förhållandevis lång tidsdokumentation av kartor. En geometrisk avmätning av markerna för Landsboda gjordes redan 1639. Kartan visar att området vid denna tid innehöll en stor andel ängs- och hagmark.

I storskifteskartan från 1789 beskrivs området innehålla både barr- och lövträd, men även ängsmark var vanligt i området enligt följande text:

”Förestående ängar äro ringa gräsbärande och bestå dels av hårdvall samt sidovall med Starr. Skogen af dels jämn, dels bergagtig och dels kjärragtig mark, är beväxt både med Barr och Löfskog samt nog medtagen, dock finnes äfven grof Så väl Tall som Granskog på sina Ställen, utom något Fiske till husbehof i Malm Sjön och Ohlskjedarn, finnas til denna By inga andra Lägenheter, Landsboda d: 12 Sept 1789.”

År 1864 i laga skifteskartan (se karta nedan) beskrivs markerna mycket detaljerat. Tillhörande beskrivningar ger en tydlig inblick i markernas historik och dess betydelse för gårdens drift. Här kartläggs bl a slätterängar, trädbärande ängsmarker, skogsbetesmarker, blandskogar, sumpskogar samt ett småskaligt skogsbruk på både gran och tall.

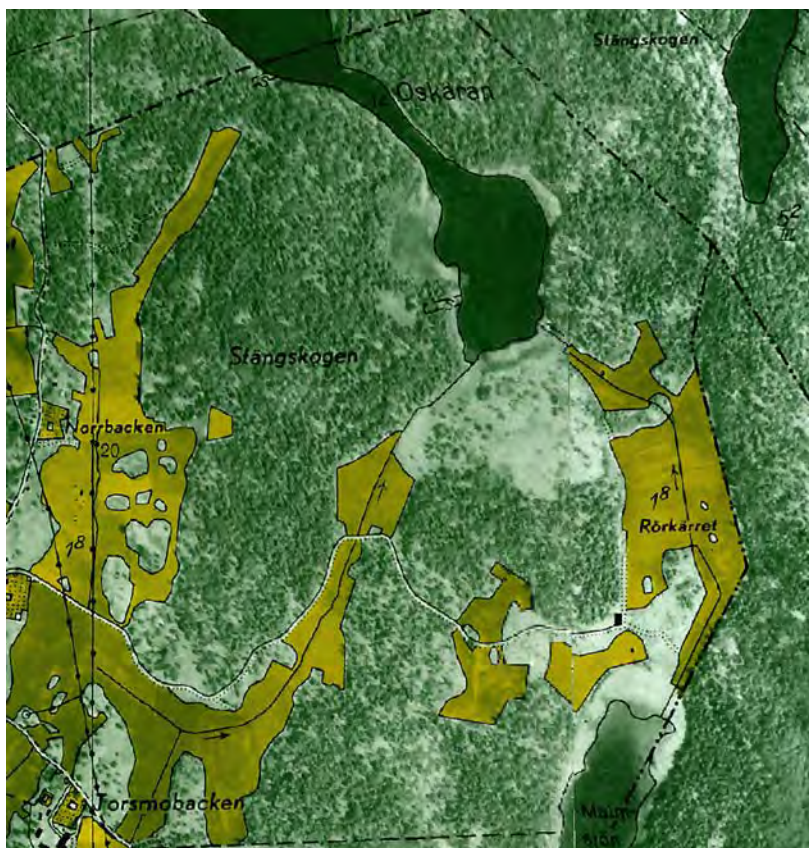


SKÖTSELPLAN

Datum
2016-02-10

Beteckning
511-24525-2012
0188-02-099

Häradskartan från början på 1900-talet är mindre detaljerad men fortfarande beskrivs att området består av lövrik barrskog. Slutligen på 1950-talskartan har skogen fått ett betydligt glesare intryck än idag. Troligen var betetrycket under den här tiden relativt högt, t ex ses söder om sjön Oskäran en ca 5 ha stor öppen beteshage, se nedan.



Sammantaget med nuvarande skogstillstånd visar området på en lång skoglig kontinuitet med i huvudsak gran men med tydliga inslag lövrikare områden. Spår av äldre vedsamlingar och trögärdesgårdar tyder på småskalig plockhuggning samt skogens betydelse för gårdens djurhållning.

I det avgränsade området finns även två registrerade fornlämningar. Båda fornlämningarna är två stockbåtar. I Sverige har stockbåtar tillverkats åtminstone under hela 1800-talet, i vissa fall in på 1900-talet, intill avlägsna vattendrag.

Slitage och störningskänslighet

Det finns inga tecken på att området kommer att utsättas för förslitningsskador på grund av för många besökare i framtiden. Markägaren har dock framfört att ridning har varit ett problem och skulle behöva regleras. Vid fältbesök i området under sept 2015 sågs inget slitage av ridning. Om ridning blir ett problem i

SKÖTSELPLAN

Datum
2016-02-10

Beteckning
511-24525-2012
0188-02-099

framtiden så får en diskussion tas mellan förvaltare och markägare var ridning kan tillåtas i området.

Tillgänglighet

Reservatet ligger precis norr om Malmsjöns naturreservat. Samma infartsväg från väg 276 används lättast för att nå reservatet och en parkeringsplats bör anläggas i anslutning till en öppen yta enligt markering, bilaga 2A. Reservatet kommer från denna plats vara tillgängligt via en markerad stig in i reservatet. Inom reservatet kommer nuvarande stig markeras och ges förbättrad framkomlighet.

Byggnader och anläggningar

I reservatsområdet finns en äldre hölada.

PLAN FÖR OMRÅDETS SKÖTSEL

Övergripande mål och skötsel

Målet med skötseln av Landsboda naturreservat är att bevara ett för naturvården värdefullt skogsområde med dess skyddsvärda växt- och djurliv. Områdets betydelse som biotop för hotade och sällsynta växt- och djurarter ska särskilt beaktas och området skall förvaltas för att gynna dessa arter.

Skötselbehovet i området bedöms vara tämligen litet. Skötsel genom frihuggning av gamla eller andra värdefulla träd ska vara möjligt inom hela reservatet. Flera äldre underlag påvisar att bete varit vanligt i området och det bör utredas om det är möjligt att återuppta bete inom vissa områden. I områdets vattenområden bör det utredas om reglering eller annan typ av skötsel kan höja naturvärdet i sjöarna. Åkermarkerna i området ingår inte i skötselområdet, i områdets åkerkanter ska det dock vara möjligt att glesa ur skogen för att skapa lövrikare kantzoner. I övrigt ska skogen i princip lämnas för fri utveckling. En uppföljning av förändringar i skogstillståndet som följd av den naturliga successionen bör göras om ungefär 10 år för att då bedöma behovet av skötselåtgärder och eventuellt behov av översyn av skötselplanen. Resultat av inventeringar och kommande uppföljning avgör vilka insatser som bör vidtas i framtiden.

Skötselåtgärder ska planeras och genomföras genom naturvårdsförvaltarens försorg. Förvaltaren ska bekosta skötselåtgärderna.

Skötselområde A

Beskrivning

Området utgörs av en mosaik av varierande skogsbiotoper, t ex granskog, tallskog, lövrik barrnaturskog, aspskog och kalkbarrskog. Skogens naturvärden präglas av lång skoglig kontinuitet och tillgången på död ved i olika former är bitvis tämligen god. Både barr- och lövträd är flerskiktade. Området är tydligt kalkpåverkat och har en rik kalkgynnad vegetation som bidrar till områdets

SKÖTSELPLAN

Datum
2016-02-10

Beteckning
511-24525-2012
0188-02-099

artvariation. I skötselområdet ingår även kantzoner intill åkermarker. Skogsbete har varit vanligt förekommande i området.

Bevarandemål

Området har naturskogskaraktär med en kontinuitet av gammal skog och död ved. Skogen präglas av en intern beståndsdynamik och innehåller en rik flora av arter knuten till död ved och kalkrika markförhållande, främst kryptogamer. Arter knutna till dessa förhållanden ska ges förutsättningar för att fortleva.

Skötsel

Naturvårdande punktinsatser för att gynna gamla eller värdefulla träd med tillhörande arter ska vara möjligt. Intill åkermarker är det möjligt att genom urglesning av skogen skapa ett lövrikare buskskikt. Det bör utredas om bete kan återupptas inom vissa områden.

Skötselområde, delområde A1***Beskrivning***

Området utgörs av en gammal aspskog. Här finns gamla rötskadade aspar med en intressant lavflora. Området präglas av lång skoglig kontinuitet och tillgången på död ved i olika former är bitvis tämligen god. Yngre gran har dock etablerat sig och konkurrerar om livsutrymme. Skogsbete har förekommit. I skötselområdet ingår även kantzoner intill åkermarker.

Bevarandemål

Området har en värdefull kryptogamflora knuten till gammal asp. Dessa arter ska ges förutsättningar för att fortleva.

Skötsel

Naturvårdande insatser för att gynna gamla eller värdefulla aspar ska vara möjligt. Yngre konkurrerande gran får tas bort i området. Intill åkermarker ska det vara möjligt att genom urglesning av träd skapa en lövrikare kantzona. Det ska vara möjligt att införa skogsbete i området för att återskapa en glesare betespräglad skog.

Skötselområde, delområde A2***Beskrivning***

Sjöarna/våtmarkerna Malmsjön och Oskäran ingår till vissa delar i blivande reservatsområde. Sjöarna är utdikade sedan länge och är i en kraftig igenväxningsfas. Till största del består ingående vattenområde av en tydlig bård av bladvass. Den södra sjön, Malmsjön, är klassad som ett s.k. rikkärr och ingår delvis i Malmsjöns naturreservat. Enligt våtmarksinventeringen från 1997 så har Oskäran endast måttliga naturvärden. Genom restaureringsåtgärder såsom hydrologisk fördröjning, röjning av vass eller annan akvatisk skötsel så kan sjöns naturvärde förbättras. Inventering och kartläggning avgör vilken typ av skötsel som kan öka dessa naturvärden.

SKÖTSELPLAN

Datum
2016-02-10

Beteckning
511-24525-2012
0188-02-099

Bevarandemål

Sjöarna ska bevara sin våtmarksprägel och om möjligt ska naturvärden knutna till vatten öka.

Skötsel

Det bör utredas vilken typ av skötsel som kan höja naturvärdena i framförallt sjön Oskäran. Om en vattenreglering blir aktuell så måste en noggrann utredning göras. En eventuell reglering får inte försämra åkermarkerna eller påverka närliggande naturreservat (Malmsjön) negativt.

Skötselområde, delområde A3***Beskrivning***

Området utgörs av en halvöppen hagmark med enstaka lövträd och på vissa håll tätt buskage. Växtligheten visar att markerna är tydligt präglade av långvarigt bete. Området kompletterar övriga naturtyper och bidrar till en småskalig naturmosaik i reservatet. Om det är möjligt att införa bete så är det i första hand detta område tillsammans med område A1 som ska prioriteras.

Bevarandemål

Områdets halvöppna hagmark bibehålls och arter som gynnas av beteshävd utvecklas.

Skötsel

Det ska vara möjligt att införa bete för att återskapa hagmarken och därmed arter som är kopplad till miljön. Røjning och gallring av lövsly sker kontinuerligt och värdefulla träd frihuggs där det krävs.

Jakt

Jakten är förbehållen jakträttsinnehavarna. Jakten får ske enligt gällande jaktlagstiftning utom såvitt avser skogshöns där jakt enligt reservatsföreskrifterna är förbjuden. Nya siktgator får inte etableras. Vid uttransport av fällt högvilt (älg, hjort eller vildsvin) får lätt terrängskoter eller traktor användas för körning i terräng. Uttransporten skall göras så att minsta möjliga skada uppstår på mark och vegetation.

Väg

Den gamla bruksvägen som löper genom området får fortfarande underhållas så att den kan användas i samband med åkerbruk eller för andra åtgärder i området. Träd som faller över vägen får dras undan och/eller sågas av så att hindrande stamdel kan flyttas. Sådana träd eller stamdelar ska ligga kvar i reservatsområdet.

Åtgärder för friluftslivet***Friluftslivets mål***

Reservatet ska vara tillgängligt för allmänheten enligt allemansrätten, dock med de begränsningar som reservatsföreskrifterna anger. Informationskyltar ska finnas i reservatet och reservatets gränser ska markeras.

SKÖTSELPLAN

Datum
2016-02-10

Beteckning
511-24525-2012
0188-02-099

Tillgänglighet och vistelseregler

Reservatet ligger norr om Malmsjöns naturreservat. Samma infartsväg från väg 276 används lättast för att nå reservatet. En parkeringsplats ska anläggas i anslutning till en öppen yta enligt karta, bilaga 2A. Reservatet kommer därifrån vara tillgängligt till fots genom en promenad på 100 m.

I reservatet får man plocka bär, svamp och ej fridlysta växter. All åverkan på levande och döda träd, såväl stående som liggande, är förbjuden. Det är även förbjudet att gräva upp växter såsom ris, örter, mossor eller lavar samt ta bort vedlevande svampar, t.ex. vedtickor på träd och vindfällan.

Reservatets gränser och information

Reservatets gränser ska märkas ut av reservatsförvaltaren enligt Naturvårdsverkets anvisningar. Information om reservatet och dess föreskrifter skall finnas på informationsskyltar som framställs enligt Naturvårdsverkets riktlinjer. Skyltar skall sättas upp vid reservatets gränser på utvalda platser enligt bilaga 2A.

Anläggningar

Utöver informationsskyltar om reservatet och utmärkande av reservatets gränser ska inga anläggningar för friluftslivet uppföras inom reservatet. Det ska vara möjligt för Länsstyrelsen att anlägga en mindre stig in i reservatet från parkeringsplatsen samt underhålla markerad stig för att kanalisera friluftslivet genom området enligt bilaga 2A.

Renhållning

Inga toaletter eller sopställ anordnas i reservatet. Dock ska reservatet vid behov städas från skräp.

Naturvårdsförvaltning och tillsyn***Förvaltare***

Länsstyrelsen är reservatsförvaltare. Det innebär ett övergripande ansvar för att syftet med reservatet uppnås och omfattar ansvar för bland annat naturvårdsåtgärder, praktiska skötselåtgärder, informationstavlor och annan skyltning samt kontakt med markägare och andra berörda.

Övervakning och tillsyn

Länsstyrelsen är tillsynsmyndighet enligt miljöbalken. Området kan övervakas av Länsstyrelsen eller en särskilt anlitad naturbevakare. Anteckningar om övervakning och övrig naturvårdsförvaltning ska kontinuerligt föras av Länsstyrelsen eller uppdragstagaren.

Finansiering

Finansiering av reservatsförvaltning sker genom Naturvårdsverkets anslag för skötsel av naturvårdsobjekt. De förvaltningskostnader som är aktuella utgörs av gränsmarkering, informationsskyltning, anläggande av p-plats och stig, övervakning och dokumentation.

SKÖTSELPLAN

Datum
2016-02-10

Beteckning
511-24525-2012
0188-02-099

Dokumentation och uppföljning

Dokumentation

Skogen är dokumenterad från beståndssynpunkt vid den värdering som gjordes inför avtal om intrångsersättning. Stora delar av reservatet är klassad som nyckelbiotop samt en mindre del som objekt med naturvärde.

Kommande dokumentation

Reservatet bör dokumenteras ytterligare för att öka kunskapen om områdets naturvärden. Undersökningar som Länsstyrelsen låter genomföra i syfte att dokumentera reservatsområdet eller skapa underlag för skötselåtgärder får ske utan hinder av reservatsföreskrifterna. Exempelvis kan växter och djur behöva samlas in för artbestämning. Uppföljning av naturvärdena och skogstillståndet kan på sikt leda till att ytterligare skötselåtgärder kan bli aktuella för att reservatets naturvärden ska behållas. Skötselplanen bör i så fall ses över eller kompletteras.

Uppföljning av genomförda skötselåtgärder

Länsstyrelsen ansvarar för dokumentation och uppföljning av genomförda skötselåtgärder. En uppföljning av förändringar i skogstillståndet bör göras om cirka 10 år för att då bedöma behovet av en översyn av skötselplanen.

Uppföljning av bevarandemål och gynnsamt tillstånd

Länsstyrelsen ansvarar för att uppföljning av bevarandemålen genomförs. Uppföljningen ska ske enligt riktlinjer för uppföljning av skyddade områden. Länsstyrelsen kan efter skötselplanens fastställande komplettera med parametrar och mätmetoder för att följa upp och utvärdera uppsatta bevarandemål.

Sammanfattning av skötselåtgärder

Tabell 3 nedan sammanfattar prioritering av skötselåtgärder för Landsboda naturreservat.

Tabell 3. Skötselåtgärder och prioritering för Landsboda naturreservat.

| Skötselåtgärd | Tidpunkt | Plats | Prioritering |
|---|--|---------------------|--------------|
| Gränsmarkering | Inom 1 år efter beslut | Reservatets gränser | 1 |
| Informationsskyltning | Inom 1 år efter beslut | Se bilaga 2A | 1 |
| Anläggande av p- platser | Inom 2 år efter beslut | Se bilaga 2A | 1 |
| Anläggande av stig | Inom 2 år efter beslut | Se bilaga 2A | 1 |
| Frihuggning av gamla värdefulla träd | Påbörjas inom 2 år efter beslut | Se bilaga 2A | 1 |
| Skogsbete | Påbörjas om möjligt inom 2 år efter beslut | Se bilaga 2A | 1 |
| Inventering av växt- och djurliv, inkl fisk, i Orskäran | Inom 5 år efter beslut | Orskäran | 2 |
| Inventering av mossor, lavar, svampar och insekter | Inom 5 år efter beslut | Hela reservatet | 2 |

SKÖTSELPLAN

Datum
2016-02-10

Beteckning
511-24525-2012
0188-02-099

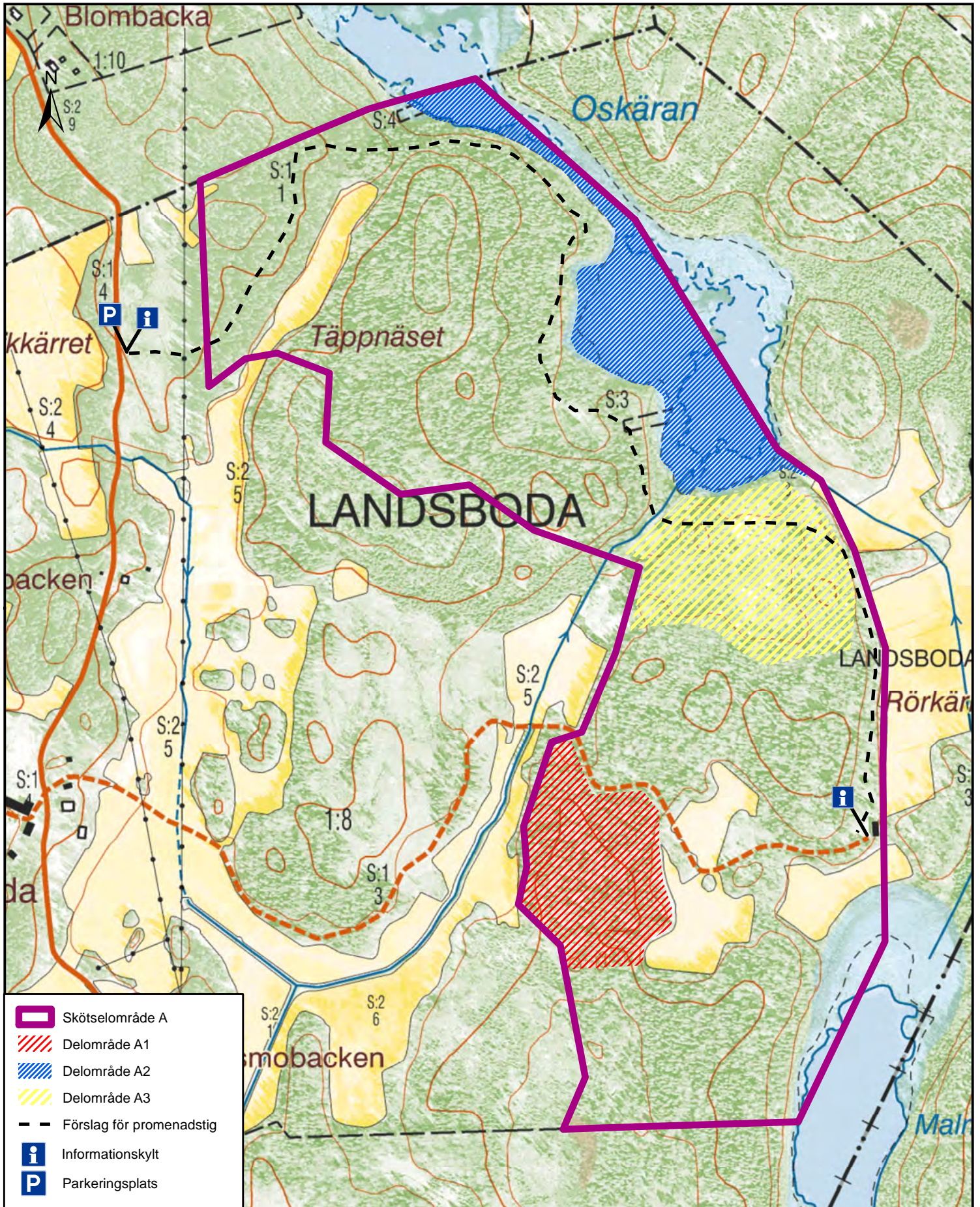
KÄLLFÖRTECKNING

- Artdatabanken, 2015. Rödlistade arter i Sverige 2015. www.artfakta.se/
- Artportalen, 2015. Digital rapportdatabas (www.artportalen.se). ArtDatabanken, SLU
- Gärdenfors U. (ed) (2015). Rödlistade arter i Sverige 2015. ArtDatabanken, SLU
- Lantmäteriet, historiska kartor: Laga skifteskarta, Storskifteskarta, Häradskartan, Ekonomiska kartan från 1950-talet, digitalt material
- Länsstyrelsen i Stockholms län/Skogsstyrelsen (2007). Strategi för formellt skydd av skog i Stockholms län. Rapport 26.
- Länsstyrelsen i Stockholms län. 2001. Områden av riksintresse för naturvård och friluftsliv i Stockholms län. Rapport 2001:15.
- Metria. Kontinuerlig naturtypskartering av skyddad natur (KNAS). Digitalt material.
- Naturvårdsverket. Åtgärdsprogram för kalktallskogar 2009-2013. Rapport 5967. 2009.
- Nitare J. 2000. Signalarter. Indikatorer på skyddsvärd skog. Skogsstyrelsen Norrtälje kommun 2013. Översiktsplan för Norrtälje kommun.
- Skogsvårdsstyrelsen Mälardalen/Skogsstyrelsen 2008. Nyckelbiotopsinventering. <http://skogsdataportalen.skogsstyrelsen.se/Skogsdataportalen/>
- Sveriges geologiska undersökning, SGU. Bergrundskartan och jordartskartan, digitalt GIS- material.

BILAGA

2A. Skötselkarta

Landsboda naturreservat, skötselkarta





Ovan: Betespräglad mark söder om sjön Orskäran , delområde A3.
Foto: Urban Pettersson

Regeringen har antagit 16 miljökvalitetsmål som definierar det miljötillstånd som Sveriges miljöarbete ska sikta mot. Målen ska nås inom en generation, det vill säga till år 2020 och år 2050 då det gäller klimatmålet.



Att bilda detta naturreservat bidrar till att uppfylla fyra miljökvalitetsmål

| | | | |
|---|-------------------------------------|---|---|
|  | Begränsad klimatpåverkan |  | Grundvatten av god kvalitet |
|  | Frisk luft |  | Hav i balans samt levande kust och skärgård |
|  | Bara naturlig försurning |  | Myllrande våtmarker |
|  | Giftfri miljö |  | Levande skogar |
|  | Skyddande ozonskikt |  | Ett rikt odlingslandskap |
|  | Säker strålmiljö |  | Storlagen fjällmiljö |
|  | Ingen övergödning |  | God bebyggd miljö |
|  | Levande sjöar och vattendrag |  | Ett rikt växt- och djurliv |

Kontakt

Mer information kan du få av
Länsstyrelsens enhet för naturvård.
Tfn: 010 – 223 00 00.
Beslutet finns också att läsa på vår hemsida.

Adress

Länsstyrelsen i Stockholms län
Regeringsgatan 66
Box 22067
104 22 Stockholm
www.lansstyrelsen.se/stockholm