

Bevarandeplan för Natura 2000-området

Rosmossen



Omslagsfoto: Per Folkesson



LÄNSSTYRELSEN
Södermanlands län



Natura 2000

Natura 2000 är ett ekologiskt nätverk av värdefulla naturområden inom EU. Utpekande av Natura 2000- områden bygger på krav som finns i EUs fågeldirektiv och art- och habitatdirektiv. Syftet är att hejda utrotning av vilda djur och växter och att hindra att deras livsmiljöer förstörs. Alla medlemsländer ska peka ut områden dels för fåglar som anges i EUs fågeldirektiv, dels för naturtyper och arter som anges i art- och habitatdirektivet. Genom utpekandet åtar sig länderna att de utpekade värdena i områdena ska bevaras långsiktigt. Natura 2000-nätverket är en av hörnstenarna i EUs arbete för att bevara biologisk mångfald. I fågeldirektivet och habitatdirektivet listas 170 naturtyper och sammanlagt cirka 900 växt- och djurarter som särskilt värdefulla. 90 av naturtyperna och drygt 100 av djur- och växtarterna i habitatdirektivets bilaga 1 och 2 finns i Sverige. Därtill häckar regelbundet cirka 60 av fågeldirektivets fåglar i vårt land.

Bevarandeplaner

För varje Natura 2000- område ska Länsstyrelsen ta fram en beskrivning. Detta ska göras i särskilda bevarandeplaner eller i en skötselplan om området även är naturreservat. I planen ska det finnas en beskrivning av området med bevarandesyfte, bevarandemål och beskrivningar av de naturtyper och arter som ska bevaras och bidra till gynnsam bevarandestatus. Hot mot Natura 2000-områdets arter och naturtyper, och behov av bevarandeåtgärder, t ex skydd eller skötsel, ska beskrivas. Informationen ska underlätta förvaltningen av området och tillståndsprövningar enligt miljöbalken.

Bevarandeplanen ska fastställas av Länsstyrelsen, som även är ytterst ansvarig för att målsättningen med området uppfylls. Bevarandeplanen ska revideras när ny kunskap tillkommer eller när förutsättningar för området ändras. Bevarandeplanen är inte ett juridiskt bindande dokument. För formell reglering av skydd eller skötsel kan andra beslut behövas, t ex skyddsbeslut för naturreservat. Föreskrifter enligt eventuella skyddsbeslut gäller parallellt med den tillståndsplikt som gäller inom Natura 2000.

Tillståndsplikt och samråd

För att inte skada naturvärden krävs tillstånd för verksamheter eller åtgärder som på ett betydande sätt kan påverka miljön i ett Natura 2000-område. Det kan även gälla åtgärder utanför Natura 2000-området, om de kan påverka miljön i området. Detta regleras i miljöbalken (7 kap. 27-29§§). Då det kan vara svårt att avgöra vilka åtgärder som på ett betydande sätt kan påverka naturvärden behöver man samråda med Länsstyrelsen före genomförandet. Vid skogsbruksåtgärder hålls samråd med Skogsstyrelsen. Mer information finns hos Länsstyrelsen, läs på webben eller kontakta en handläggare.

Kartor

Information om naturtypers utbredning och arter i ett enskilt område går att hitta med hjälp av kartverktyget Skyddad natur. Det kan nås på Naturvårdsverkets hemsida genom att söka på

”kartverket skyddad natur”. I kartverket söker du upp aktuellt område och klickar på namnet för mer information (se bilaga för användarhandledning).

Det finns även möjlighet att ladda ner naturtypskartan som shp-fil. Det görs på Miljödataportalen.

För mer information om Natura 2000:

Länsstyrelsens hemsida: www.lansstyrelsen.se/sodermanland eller telefon 010-22 340 00

Naturvårdsverkets hemsida: <http://skyddadnatur.naturvardsverket.se/>

Miljödataportalen: <http://mdp.vic-metria.nu/miljodataportalen/>



Bevarandeplan för Natura 2000-området

SE0220517 Rosmossen

Kommun: Flen

Områdets totala areal: 8,7 hektar

Bevarandeplanen uppdaterad av Länsstyrelsen:

Bevarandeplanen fastställd av Länsstyrelsen: 2019-06-19

Markägarförhållanden: Privat

Regeringsbeslut, historik:

SPA: Nej, pSCI: 2003-04-01, SCI: 2005-01-01, SAC: 2011-03-01, regeringsbeslut M2010/4648/Nm

Naturtyper och arter som ska bevaras i området:

Naturtyper och arter enligt art- och habitatdirektivet samt fågeldirektivet:

9010 - Taiga

Bevarandesyfte

Det överordnade bevarandesyftet för Natura 2000-nätverket är att bidra till bevarandet av biologisk mångfald genom att bibehålla eller återskapa gynnsam bevarandestatus för de naturtyper och arter som omfattas av EU:s fågeldirektiv eller art- och habitatdirektiv. För det enskilda Natura 2000-området är det överordnade syftet att bevara eller återställa ett gynnsamt tillstånd för de naturtyper eller arter som utgjort grund för utpekandet av området.

Prioriterade bevarandevärden: De prioriterade bevarandevärdena inom Natura 2000-området Rosmossen är de naturskogsartade skogsmiljöerna som växlar mellan hållmarkskog och bördigare granskog med lövinslag.

Motivering: Områdets främsta värden är knutna till skogsbeståndets ålder och låga mänskliga påverkan och den höga förekomsten av död ved. Inom området finns flera rödlistade ved-och marksvampar som är knutna till död ved samt gamla barrträd.

Prioriterade åtgärder: Skogen i området ska till stor del få utvecklas mot att få en naturskogartad karaktär med stor andel död ved och god kontinuitet i trädsiktet. Vissa punktinsatser för att gynna lövinslaget, främst asp, bör även prioriteras.

Beskrivning av området

Rosmossen är beläget inom de centrala delarna av Mälarmården i den nordligaste delen av Flens kommun, cirka 8 kilometer nordväst om Malmköping. Området ligger i ett småkuperat skogslandskap med en omväxlande omgivning från mager hållmarkstallskog till lite mera bördiga granskogar och sumpskogar i de lägre partierna. Hela området ingår som en mindre del i Rosmossens naturreservat.

Centralt i området går en hög bergsrygg som löper i nordvästlig-sydostlig riktning och en mindre höjd ligger i norr. Dessa delar är majestätiska och karaktäriseras av dramatiska höjdskillnader och miljöer som lodväggar, rasbranter, klippfyllsavsatser och stora klippblock. Mossbeklädda ytor och en riklig hänglavsförekomst förmedlar en känsla av orördhet. I branten kämpar knotiga tallar för att hitta livsutrymme och vid brantens bas finns även grupper med stora aspar. Kännetecknande är att block av olika storlekar ligger om varandra, vilket skapar en omväxlande miljö med skrymslen och vrår och ett mikroklimat som är gynnsamt för många olika mossor. Nedanför foten av branten breder en något bördigare flerskiktad granskog ut sig på en svagt kuperad, blockig mark. Flera av de större träden uppvisar en ålder av 110–130 år. Mängden död ved är påfallande riklig, både i form av stående och liggande träd, främst gran men även av lövträd som björk och asp. I området finns ett fåtal stubbar som vittnar om tidigare plockhuggning. Tidigare beteshävd i form av extensivt skogsbyte kan ha förekommit. Väster om naturaområdets gränser, på mark som ingår i naturreservatet, ligger ett par gamla åkermarker som tillhört Nytorp.

Utmed den sydvästra områdesgränsen löper en liten fin meandrande skogsbäck som omges av granskog på båda sidor. Bäckens är 0,5–1 meter bred och bär spår av kraftig nivåfluktuation under året, men vattentillgången bedöms vara god. Utmed bäckkanterna finns lågortsinslag som blåsippor och i bäcken finns block med näckmossa.

Berggrunden består av sedimentgnejs med små stråk av både diabas och kalksten. Jordarten domineras av normalblockig morän runtom bergssidorna. I de låglänta partierna utmed bäcken finns inslag av lerjordar samt små fläckar av organiska jordar.

Det sammanhängande skogsområdet med olika värdekärnor i form av hållmarksskogspartier, rasbranter och bördigare granskog med död ved ger höga naturvärden till området. Här hittas flera signalarter och för naturtypen typiska arter, framförallt inom grupperna svampar och mossor. Här finns exempelvis fynd av ullticka, vedticka och tallticka samt motaggschamp och den sällsynta kopparspindlingen och vedtrappmossa. Hela det omgivande naturreservatet Rosmossen beskrivs som en viktig fågelbiotop bland annat för tjäder. Det finns även spår av spillkråka och tretåig hackspett på en del gamla trädstammar av gran.

Vad kan påverka negativt

- Alla former av skogsbruk i eller i direkt anslutning till området, som exempelvis avverkning, gallring, plockhuggning, dikning, plantering eller markberedning.
- Avlägsnande av död ved eller torrträd, vilket ger en minskning av viktiga substrat för lavar, svampar, insekter och mossor.
- Anläggning av vägar, skogsbilvägar, järnvägar, kraftledningsgator eller andra ingrepp som förändrar hydrologin i marken och fragmenterar beståndet av taiga.
- Körning med skogsbruksmaskiner eller andra fordon i området så att markytan skadas.
- All form av exploatering som bebyggelse, master etcetera.
- Dikning, grävning eller liknande åtgärder, inom och utanför området, som påverkar bäckens hydrologi och dess till- och avrinning.

Bevarandeåtgärder

Förutom vad som i övrigt gäller enligt Miljöbalken och annan miljölagstiftning krävs det tillstånd för att bedriva verksamheter eller vidta åtgärder som på ett betydande sätt kan påverka miljön eller störa utpekade arter i ett Natura 2000-område (7 kap 28§ Miljöbalken). Tillstånd krävs inte för verksamheter och åtgärder som direkt hänger samman med eller är nödvändiga för skötsel och förvaltning av området.

Skydd: Området ingår som del av Rosmossens naturreservat.

Skötsel: Skogen i området bör huvudsakligen få utvecklas mot att bli naturskogsartad, med hög andel död ved och god kontinuitet i trädskiktet. Kring aspgrupperna och enstaka äldre lövträd inne i granskogen kan eventuellt småskaliga insatser göras för att gynna just lövträd, exempelvis ringbarka enstaka yngre-medelålders gran som tränger tätt in på lövträden. I talldominerad skog är naturliga störningar viktiga för naturtypens utveckling, naturvårdsinsatser kan därför blir aktuella. Naturvårdsåtgärder som lågintensiv bränning eller genom gallring av gran i kombination med punktvis katning av yngre/medelålders tallar kan göras för att gynna tall framför gran, samt för att påskynda nybildning av död ved.

Uppföljande artinventering bör på sikt utföras, då en stor del av artfynden kommer från 2004–2009 (Artportalen och Skogsstyrelsens nyckelbiotopsinventering).

Uppföljning av naturtyper och arter

Länsstyrelsen ansvarar för att uppföljning av bevarandemål genomförs. Uppföljningen ska ske enligt de manualer för skyddade områden som har tagits fram av Naturvårdsverket. Mätbara mål, så kallade målkriterier, ska registreras i databasen SkötselDOS. Dessa målkriterier följs sedan upp. Målsättningen är att kunna se om de bevarandemål som satts upp i bevarandeplaner och skötselplaner uppfylls, att skötseln fungerar och att Natura 2000 - naturtyperna och arterna har gynnsamt tillstånd.

Naturtyper och arter enligt art- och habitatdirektivet samt fågeldirektivet:

9010-Taiga

Areal: 9 ha. Arealen fastställd i regeringsbeslut

Ny areal: 8,7 ha. Ny areal, ännu ej fastställd i regeringsbeslut

Beskrivning

Nedanför foten av branten breder en flerskiktad gammal granskog ut sig på en svagt kuperad stenig och blockig mark. Trädskiktet domineras av olikåldriga granar med stort inslag av tall samt en del asp och björk. Flera av de större granarna uppvisar en ålder av 110–130 år. Det finns bitvis tät underväxt av yngre granar som står och stampar i väntan på en ljuslucka. Blåbärsris och örter finns endast sparsamt i fältskiktet, medan bottenskiktet utgörs av en välutvecklad matta av friskmarksmossor, främst hus- och väggmossa. Mängden död ved är allmän och består av både stående och liggande träd i olika nedbrytningsgrader. Det förekommer fläckvisa partier med rikliga mängder död ved. Den naturliga granskogssuccessionen syns tydligt med stora träd som rasat och skapat ljusluckor så de yngre träden får sin chans att sträcka på sig och växa. Ett fåtal stubbar vittnar om en viss tidigare plockhuggning, annars är skogen tämligen opåverkad.

Upp på toppen av bergskanten är det hållmarkstallskog. I branterna finns omväxlande små tallar och lövträd som björk, asp och ek. I nedre delen av berget, i bården mellan branten och granskogen, finns det grupper med framförallt stora aspar.

Det sammanhängande skogsområdet med olika värdekärnor i form av hållmarksskogspartier, rasbranter och bördigare granskog ger höga naturvärden till området. Förekomsten av mossklädda block, klipplodytor, gammal granskog som skuggar och bäckmiljön bidrar till en hög luftfuktighet, vilket är gynnsamt för många uttorkningskänsliga mossor och lavar. Den varierande topografin och mängden död ved gör också att området hyser gott om skrymslen och vrår. Inom området finns flera signalarter, varav en del rödlistade, som indikerar lång skoglig kontinuitet. Det finns fynd av vedsvampar knutna till död ved och gamla träd, såsom ullticka, vedticka och tallticka. Även vedtrappmossa har hittats på äldre lågor. Mykorrhizasvampar som är knutna till både tall- och granmiljöer förekommer, som skarp dropptaggsvamp, motaggsvamp och gul fingersvamp och kantarell. Den sällsynta kopparspindlingen (VU) har påträffats i området.

Bevarandemål

Arealen taiga (9010) inom Natura 2000-området Svartsjömyren ska inte minska från sin nuvarande areal på 8,7 hektar. Skogen ska ha fortsatt naturskogskaraktär med bevarad flerskiktning och stort inslag av äldre och gamla träd, senvuxna träd och död ved av olika åldrar. Tall ska dominera hållmarken och granskog med lövinslag ska prägla de flackare delarna. Skogen ska i första hand utvecklas genom naturliga processer och småskaliga störningar som åldrande och avdöende, insektsangrepp och storm. Naturvårdsbränning i syfte att skapa luckighet, gynna tall och nybildning av död ved kan tillämpas i områden med tydlig brandhistorik och främst i yngre-medelålders bestånd eller i områden som har brist på död ved. Typiska arter för naturtypen taiga (9010) ska förekomma i området, däribland skyddsvärda arter som ullticka, tallticka och vedtrappmossa, vilka ska kunna fortleva långsiktigt i området.

Bevarandetillstånd

Bevarandetillståndet för naturtypen taiga (9010) inom Natura 2000-området Rosmossen bedöms vara gynnsamt. Framförallt på grund av granskogens värden och utvecklingen av död ved, men även för hållmarksskogen där tallen bör ha naturlig konkurrensfördel framför granen. Underlaget för lövträden inom naturtypen och de lövgynnade arter knuta till dem är dock något svagt, men inget som påverkar bedömningen av bevarandetillståndet för naturtypen.

DokumentationReferenser:

Artportalen. Rappportsystem för växter, djur och svampar. <https://www.artportalen.se/> [Uttag:2018-09-17]

Ekonomiska kartan, 1957. Kartbladsnr: 10G21. Häradskartan. 1905. Villåttinge härad. Nr 6.

Länsstyrelsen Södermanlands län, 2002. Naturvärdesbeskrivning, Rosmossen. (Inför reservatsbildningen)

SGU. Berggrundskartan 10G SO, 1886.

SGU. Jordartskartan. 10G SO, 1972. Digitalutgåva.

Skogsvårdsstyrelsen-Mälardalen. Beslut om Biotopskydd på fastigheten Rosmossen 1:4 i Flens kommun. 2001-02-16. Dnr 12/01 4.40.

Naturvårdsverket, 2011. Vägledning för svenska arter och naturtyper inom Natura 2000. <https://naturvardsverket.se/Stod-i-miljoarbetet/Vagledningar/Skyddad-natur/Natura-2000/>

Inventeringar:

Skogsvårdsstyrelsens nyckelbiotopinventering. Objnr: 10G21 0401.

Bilagor:

Exempel på arter i Rosmossens Natura 2000-område

Exempel på arter som har noterats i Rosmossen Natura 2000-område (inom parentes anges eventuell rödlistekategori, samt i förekommande fall typisk art (TA) för naturtypen/-erna).

Kärlväxter:

Blåsippa, *Hepatica nobilis*
Grönpyrola, *Pyrola chlorantha* (TA)
Hällebräken, *Woodsia ilvensis*
Knärot, *Goodyera repens* (TA)
Liljekonvalj, *Convallaria majalis*
Svartbräken, *Asplenium thricomanes*
Vitsippa, *Anemone nemorosa*

Svampar:

Granticka, *Phellinus chrysoloma* (NT)
Grovticka, *Phaeolus schweinitzii*
Gul fingersvamp, *Ramaria flava* s.lat.
Gyttrad taggsvamp, *Hericiium cirrhatum*
Kandelabersvamp, *Artomyces pyxidatus* (NT, TA)
Kopparspindling, *Cortinarius cupreorufus* (VU)
Motaggsvamp, *Sarcodon squamosus* (NT, TA)
Rävticka, *Inonotus rheades* (TA)

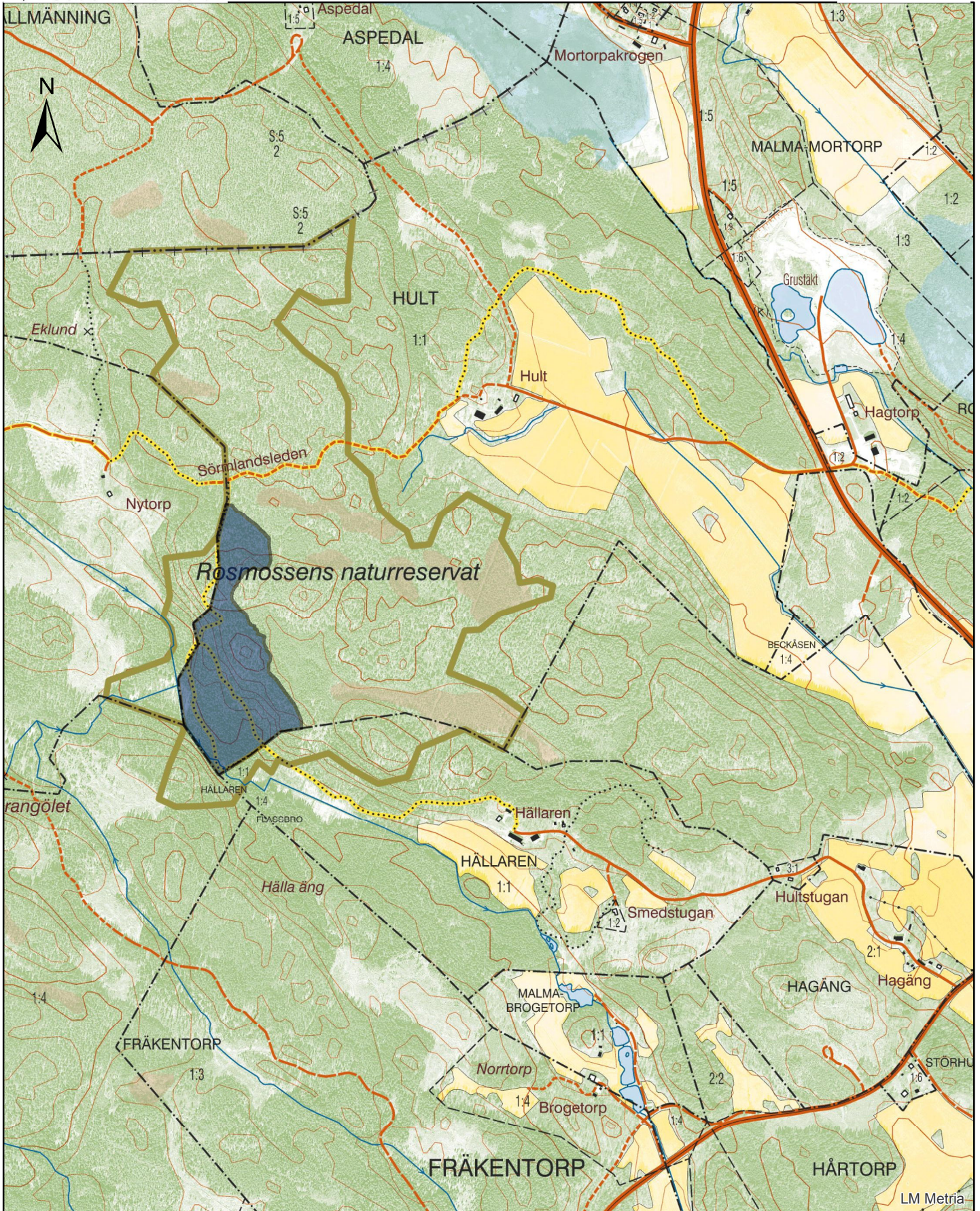
Rödgul taggsvamp, *Hydnum rufescens* s. lat.
Skarp dropptaggsvamp, *Hydnellum peckii*
Svavelrisk, *Lactarius scrobiculatus*
Tallticka, *Phellinus pini* (NT, TA)
Ullticka, *Phellinus ferrugineofuscus* (NT, TA)
Vedticka, *Phellinus viticola* (TA)
Zonticka, *Trametes ochracea*

Lavar:

Gammelgranslav, *Lecanactis abietina*

Mossor:

Cypressfläta, *Hypnum cupressiforme*
Långfliksmossa, *Nowellia curvifolia*
Skogspraktmossa, *Plagiomnium affine*
Vedtrappmossa, *Anastrophyllum hellerianum* (NT, TA)
Vågig sidenmossa, *Plagiothecium undulatum*



Länsstyrelsen Södermanland © Lantmäteriet Geodatasamverkan



Natura 2000-område Rosmossen

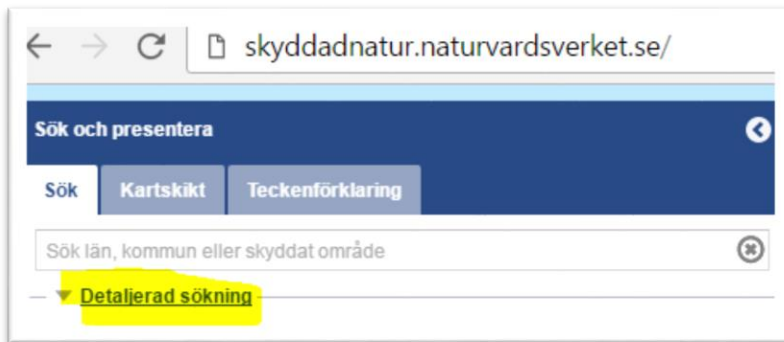
Skala 1:12 000

Karttjänst Skyddad natur

<http://skyddadnatur.naturvardsverket.se/>

För att få en bild av var i respektive Natura 2000-område naturtyperna finns kan Naturvårdsverkets karttjänst Skyddad natur användas.

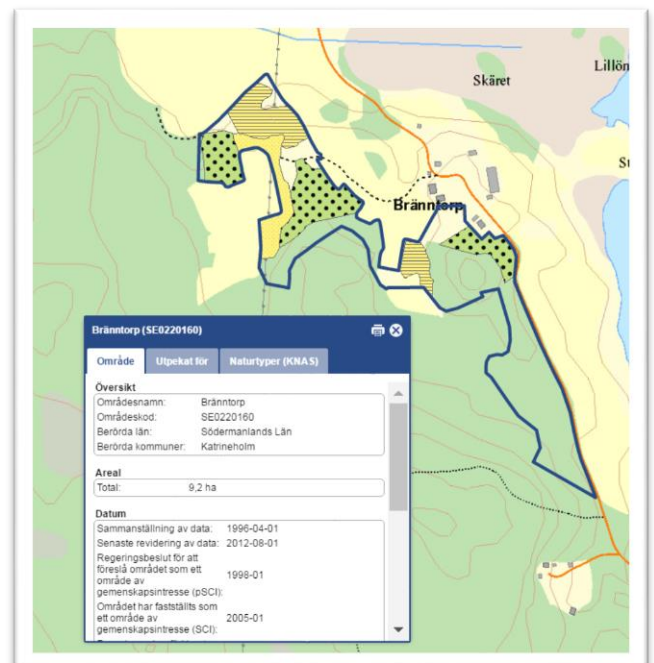
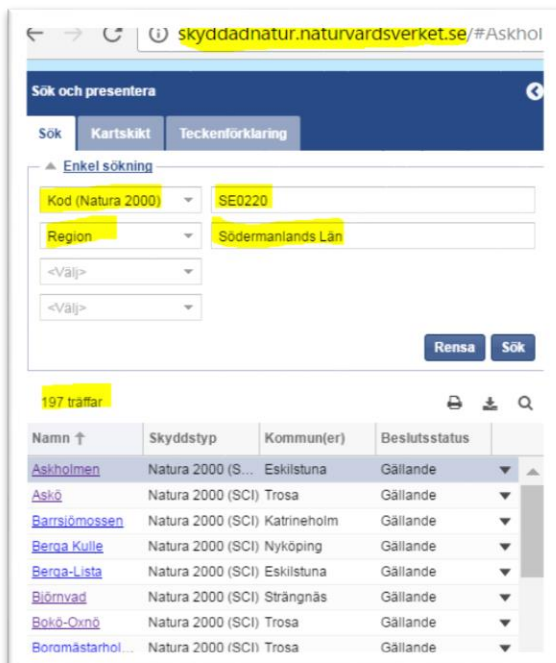
Välj "Detaljerad sökning"



Välj alternativ *Kod (Natura 2000)* skriv in SE0220

Välj *Region* och sök fram Södermanlands län

Sök, det ska bli 197 träffar. När man klickar på ett av namnen i listan kommer man dit i kartan.



För att se Naturtyper för områdena i kartan gå in på fliken "Kartskikt".

Avmarkera allt i *Naturvårdsregistret*. Det är endast *Naturtypskarteringar* > *Natura naturtypskartan (NNK)* > *Naturtyper (ytor)* som ska vara markerade. Klicka sedan i kartan på den naturtyp du vill veta mer om så kommer en informationsruta upp i fönstret.

