

Bevarandeplan för Natura 2000-området

# Hällesta



Omslagsfoto: Per Folkesson



LÄNSSTYRELSEN  
Södermanlands län



## **Natura 2000**

Natura 2000 är ett ekologiskt nätverk av värdefulla naturområden inom EU. Utpekande av Natura 2000-områden bygger på krav som finns i EUs fågeldirektiv och art- och habitatdirektiv. Syftet är att hejda utrotning av vilda djur och växter och att hindra att deras livsmiljöer förstörs. Alla medlemsländer ska peka ut områden dels för fåglar som anges i EUs fågeldirektiv, dels för naturtyper och arter som anges i art- och habitatdirektivet. Genom utpekandet åtar sig länderna att de utpekade värdena i områdena ska bevaras långsiktigt. Natura 2000-nätverket är en av hörnstenarna i EUs arbete för att bevara biologisk mångfald. I fågeldirektivet och habitatdirektivet listas 170 naturtyper och sammanlagt cirka 900 växt- och djurarter som särskilt värdefulla. 90 av naturtyperna och drygt 100 av djur- och växtarterna i habitatdirektivets bilaga 1 och 2 finns i Sverige. Därtill häckar regelbundet cirka 60 av fågeldirektivets fåglar i vårt land.

## **Bevarandeplaner**

För varje Natura 2000-område ska Länsstyrelsen ta fram en beskrivning. Detta ska göras i särskilda bevarandeplaner eller i en skötselplan om området även är naturreservat. I planen ska det finnas en beskrivning av området med bevarandesyfte, bevarandemål och beskrivningar av de naturtyper och arter som ska bevaras och bidra till gynnsam bevarandestatus. Hot mot Natura 2000-områdets arter och naturtyper, och behov av bevarandeåtgärder, t ex skydd eller skötsel, ska beskrivas. Informationen ska underlätta förvaltningen av området och tillståndsprövningar enligt miljöbalken.

Bevarandeplanen ska fastställas av Länsstyrelsen, som även är ytterst ansvarig för att målsättningen med området uppfylls. Bevarandeplanen ska revideras när ny kunskap tillkommer eller när förutsättningar för området ändras. Bevarandeplanen är inte ett juridiskt bindande dokument. För formell reglering av skydd eller skötsel kan andra beslut behövas, t ex skyddsbeslut för naturreservat. Föreskrifter enligt eventuella skyddsbeslut gäller parallellt med den tillståndsplikt som gäller inom Natura 2000.

## **Tillståndsplikt och samråd**

För att inte skada naturvärden krävs tillstånd för verksamheter eller åtgärder som på ett betydande sätt kan påverka miljön i ett Natura 2000-område. Det kan även gälla åtgärder utanför Natura 2000-området, om de kan påverka miljön i området. Detta regleras i miljöbalken (7 kap. 27-29§§). Då det kan vara svårt att avgöra vilka åtgärder som på ett betydande sätt kan påverka naturvärden behöver man samråda med Länsstyrelsen före genomförandet. Vid skogsbruksåtgärder hålls samråd med Skogsstyrelsen. Mer information finns hos Länsstyrelsen, läs på webben eller kontakta en handläggare.

## **Kartor**

Information om naturtyperns utbredning och arter i ett enskilt område går att hitta med hjälp av kartverktyget Skyddad natur. Det kan nås på Naturvårdsverkets hemsida genom att söka på

”kartverket skyddad natur”. I kartverket söker du upp aktuellt område och klickar på namnet för mer information (se bilaga för användarhandledning).

Det finns även möjlighet att ladda ner naturtypskartan som shp-fil. Det görs på Miljödataportalen.

**För mer information om Natura 2000:**

Länsstyrelsens hemsida: [www.lansstyrelsen.se/sodermanland](http://www.lansstyrelsen.se/sodermanland) eller telefon 010-22 340 00

Naturvårdsverkets hemsida: <http://skyddadnatur.naturvardsverket.se/>

Miljödataportalen: <http://mdp.vic-metria.nu/miljodataportalen/>



## Bevarandeplan för Natura 2000-området SE0220411 Hällesta

Kommun: Gnesta kommun

Områdets totala areal: 20 ha

Bevarandeplanen uppdaterad av Länsstyrelsen:

Bevarandeplanen fastställd av Länsstyrelsen: 2019-06-19

Markägareförhållanden: Privat

Regeringsbeslut, historik:

SPA: Nej, pSCI: 2001-06-01, SCI: 2005-01-01, SAC: 2011-03-01, regeringsbeslut M2010/4648/Nm

### Naturtyper och arter som ska bevaras i området:

Naturtyper och arter enligt art- och habitatdirektivet samt fågeldirektivet:

9010 - Taiga

9050 - Näringsrik granskog

9080 - Lövsumpskog

### Bevarandesyfte

Det överordnade bevarandesyftet för Natura 2000-nätverket är att bidra till bevarandet av biologisk mångfald genom att bibehålla eller återskapa gynnsam bevarandestatus för de naturtyper och arter som omfattas av EU:s fågeldirektiv eller art- och habitatdirektiv. För det enskilda Natura 2000-området är det överordnade syftet att bevara eller återställa ett gynnsamt tillstånd för de naturtyper eller arter som utgjort grund för utpekandet av området.

Prioriterade bevarandevärden: Områdets prioriterade bevarandevärden är den gamla barrnatturskogen (9010) och den småluckiga örtrika granskogen (9050), vilka båda har vedkontinuitet, samt en klibbalsumpskog (9080).

Motivering: Död ved av olika åldrar finns i båda barrskogstyperna. Knutna till vedstrukturerna finns flera rödlistade och sällsynta vedsvampar som laxticka, ullticka och gränsticka. Örtgranskogen hyser en rik lågorts- och mossflora och alsumpskogen har källpåverkan av rörligt markvatten.

Prioriterade åtgärder: All skogsmark öster om den öppna betesmarken ska få utvecklas mot att få en naturskogslig karaktär med hög andel död ved och god kontinuitet i trädsiktet. Viss röjning av inväxande gran kan bli aktuell i lövsumpskogen.

## Beskrivning av området

Hällesta är ett stort äldre skogsområde som angränsar till södra sidan av sjön Gällringen i Gnesta kommun. Västra delen av området är relativt flackt med några små kullar och svaga sluttningar ner mot sjön. I öster är terrängen mer kuperad med kraftiga berg och branta sluttningar. Inom området finns småbiotoper som bäckflöden och källor, klippbranter och hållinslag, blöta alkärr, moränmarker med grov granskog samt luckiga parkartade miljöer med mängder av lågörter. Sjön och den variationsrika omgivande skogen utgör värdefulla livsmiljöer för fåglar och däggdjur. Bäver är en art som förekommer i strandmiljön, det finns hackspettsbohål i aspar i området och observationer har gjorts av bland annat tofsmes och fiskgjuse.

Den mest välutvecklade naturskogen finns på de bergbundna kullarna i öster där trädsiktet är mer slutet och utgörs av olikåldrig gran, tall, asp, björk, sälg, rönn och ek. Västerut och centralt präglas området av luckigare, äldre granskog på bördig mark av lågörtstyp. Båda barrskogstyperna har värdefulla strukturer i form av gamla träd, både senvuxna och grova, och det finns rikliga förekomster av död ved av olika trädslag och nedbrytningsgrad. Inom området har en mängd arter hittats som är knutna till lång skoglig kontinuitet och ostörd miljö. Bland de mer sällsynta fynden finns exempelvis den i länet mycket ovanliga och därtill rödlistade vedsvampen laxticka, samt även ullticka, gränsticka, grovticka och tallticka. Den för östsverige sällsynta västliga hakmossan förekommer också i området och visar på hög och konstant luftfuktighet i skogsbeståndet. Bland marksvampar hittas bland annat mandelrisk, hasselrisk, kantöra, ringmussling, grånavling och zonticka.

I områdets nordöstra del ligger en alsumpskog med sockelbildning. På socklarna står stora buketter med ormbunkar och i de tidvis vattenfyllda höljorna växer mängder av rankstarr. Här hittas också springkorn, en art som indikerar rörligt markvatten.

Området ingår i ett landskap som präglats av de stora gårdarnas jordbruksdrift, spår av extensivt bete syns även i delar av barrskogen inom Hällesta och en liten del har fortfarande ett aktivt skogsbete. Längst i väster ingår ungefär en hektar öppen kulturbetesmark som fortsätter söderut utanför Natura 2000-området. Ett par skogsbackar ingår i betesfällan och här utgörs skogen av äldre gran, asp, tall och hassel. I dessa partier finns även en del grova och döda aspar. På Oxbacken, i västra delen av Natura 2000-området, finns även två fornlämningar.

## Bevarandeåtgärder

Förutom vad som i övrigt gäller enligt miljöbalken och annan miljölagstiftning krävs tillstånd för att bedriva verksamheter eller vidta åtgärder som på ett betydande sätt kan påverka miljön i ett Natura 2000-område. Tillstånd krävs inte för verksamheter och åtgärder som direkt hänger samman med eller är nödvändiga för skötseln och förvaltningen av det berörda området (7 kap 28 a § miljöbalken).

Skydd: Hela Natura 2000-området är skyddat som naturreservat (Hällesta naturreservat).

Skötsel: Båda barrskogsnaturtyperna har höga värden knutna till död ved och äldre trädsikt, de ska därför få fortsätta att utvecklas mot att få en naturskogsliknande karaktär med hög andel död ved och god kontinuitet i trädsiktet. Skogsbete får ske i delar som redan påverkats av bete. Om graninväxt ökar på sikt i alsumpskogen kan lövgynnande röjning av ung gran behöva göras.

En artinventering inom de olika naturtyperna är önskvärt då många av nuvarande artfynd är mer än 10–15 år gamla.

Skötselplanen för området (fastställd 2005-12-14) anger skötselåtgärder som delvis inte stämmer överens med bevarandemålen för områdets innevarande naturtyper. Det mesta av skötseln beskriven i skötselplanen är för närvarande att området skall få utvecklas fritt, medan naturtyperna ofta behöver olika typer av störningar för att kunna utvecklas på ett naturligt sätt. En annan brist i skötselplanen är att skötselområdena som är utpekade i skötselplanen inte överensstämmer med avgränsningarna för naturtyperna, vilket påverkar skötseln i de olika naturtyperna. Detta gäller specifikt för lövsumpskogen (9080) där lövgynnande röjning av ung gran kan bli aktuellt om graninväxten ökar. Skötselplanen kan därför på sikt behöva revideras för att tydliggöra skötselåtgärderna för respektive naturtyp, samt anpassa och möjliggöra områdets skötsel för att på bästa långsiktiga sätt uppnå naturtypernas bevarandemål och därmed också ett gynnsamt bevarandetillstånd.

### **Uppföljning av naturtyper och arter**

Länsstyrelsen ansvarar för att uppföljning av bevarandemål genomförs. Uppföljningen ska ske enligt de manualer för skyddade områden som har tagits fram av Naturvårdsverket. Mätbara mål, så kallade målandikatorer, ska registreras i databasen SkötselDOS. Dessa målandikatorer följs sedan upp. Målsättningen är att kunna se om de bevarandemål som satts upp i bevarandeplaner och skötselplaner uppfylls, att skötseln fungerar och att Natura 2000-naturtyperna och arterna har gynnsamt bevarandetillstånd.

## Naturtyper och arter enligt art- och habitatdirektivet samt fågeldirektivet:

### 9010 - Taiga

---

*Areal: 9,87 ha. Arealen fastställd i regeringsbeslut*

#### Beskrivning

En värdefull äldre barrskog som vilar på bergbunden torr-frisk mark. I vegetationen dominerar ljun, lingon och blåbär men det finns också inslag av lågörter i små fuktiga stråk. Mot öster stupar berget tvärt ned mot örtrikare miljöer. Trädskiktet domineras av gran och tall och har inslag av asp, björk, rönn, ek och sälg. En stor del av skogen är över 120 år och det finns ett stort inslag av gamla träd; flera drygt 200-åriga tallar, varav enstaka är mycket grova. Det finns många lågor av varierande ålder och nedbrytningsgrad och även stående död ved eller döende träd. Vedstrukturerna utgörs främst av gran, men även tallågor förekommer samt enstaka asplågor. På torrträden och lågorna finns gott om vedsvampar, däribland grovticka, ullticka, laxticka och tallticka.

#### Bevarandemål

Arealen taiga (9010) ska inte minska från sin nuvarande areal på cirka 9,9 hektar. Skogen ska ha fortsatt naturskogskaraktär med bevarad flerskiktning och stort inslag av äldre träd, grova eller senvuxna träd och död ved i olika åldrar. Skogen ska präglas av naturliga processer och småskaliga störningar som åldrande och avdöende, insektsangrepp och storm. Typiska arter för naturtypen ska förekomma i området och skyddsvärda arter som lax-och gränsticka ska ha ett gynnsamt bevarandetillstånd.

#### Negativ påverkan

- Alla former av skogsbruk i området vilket ger försämrade åldersvariation, minskar utveckling av död ved och fragmenterar området.
- Avverkningar i angränsande områden, vilket förändrar ljusinsläpp och mikroklimat i kantzoner samt försvårar spridning av arter.
- Markberedning och dikning i området eller intill som förändrar markhydrologin inom området och kan förändra markkemin.
- Anläggande av vägar (även skogsbilvägar) eller järnvägar inom området, vilket fragmenterar området och förändrar ljusinsläpp och mikroklimat.
- Borttagande eller förstöring av död ved, vilket ger en minskning av viktiga substrat för lavar, svampar, insekter, mossor och många fågelarter.
- Nedfall av försurande ämnen.
- Gödsling och kalkning av mark och vegetation i eller intill området, vilket skadar trädlevande lavar och kan förändra markkemi och växtsammansättning.
- All form av exploatering som bebyggelse, master etcetera vilket fragmenterar området och minskar förekomsten av värdefulla biotopstrukturer.
- Körning genom området med skogsbruksmaskiner eller andra tunga fordon på otjälad mark så att markyta och vegetation skadas.

#### Bevarandetillstånd

Många av de aktuella artfynden från området är från 2001–2004, men den stora förekomsten av olikåldrig död ved, beståndsåldern och åldersspridningen av träd och talar för fortsatt höga naturvärden. Bevarandetillståndet för naturtypen (9010) inom Natura 2000-området Hällesta bedöms därför som gynnsamt.



## 9050 - Näringsrik granskog

---

*Areal: 8,68 ha. Arealen fastställd i regeringsbeslut*

### Beskrivning

En luckig örtrik äldre granskog, som präglas av tidigare skogsbete. I buskskiktet finns ganska stort inslag av hassel. Det finns även partier med svagt utvecklat buskskikt där skogen har en närmast parkartad struktur. I den västra delen ingår ett par gran-och hasseldominerade skogsbackar som betas. I dessa partier finns också en del mycket grova aspar. Vegetationen är av lågörtstyp med rik artsammansättning av bland annat vitsippa, blåsippa, skogsviol, harsyra, ormbär, stinksyska och trolldruva. Skogen har många träd som är över 100 år och har viss naturlig granföryngring. Det finns rikligt med död ved i form av lågor, många är gamla lågor som skapats till följd av stormen år 1969, men det finns även död ved av senare årgång. Området har också en rik moss- och svampflora. Bland mossor märks de ovanliga arterna av hakmossor, västlig hakmossa och skogshakmossa vilket tyder på ett stabilt fuktigt mikroklimat. På den döda veden finns bland annat de rödlistade arterna vågticka och gränsticka, samt ullticka, skörporing och dvärgpig. På asp i östra delen kan man också hitta arten kritmussling. Längs en bäck som slingrar sig ned mot sjön finns örtrika partier och partier med sumpskog, även med en öppen vattenyta.

Andra arter man kan hitta är hasselmossa, mörk husmossa och thujamossa. Örtrikedomen är stor och mängden hassel garanterar att mulljordsstrukturen bibehålls under överskådlig tid, vilket ger goda förutsättningar för att bevara den örtrika skogstypen.

### Bevarandemål

Den näringsrika granskogens marktyp kan variera mellan torr-blöt näringsrik mark, ofta av finsediment. Hydrologin ska vara naturlig och översilning ska kunna förekomma. De övre trädsikten ska domineras av gran och buskskiktet bör vara utvecklat. Inslag av lövträd är värdefullt i naturtypen, bland annat för att en basisk lövförna gynnar näringsomsättningen i de övre marklagren, samt örtrikedomen. Skogen ska vara olikåldrig och ha inslag av äldre träd och död ved. Det är eftersträvansvärt i näringsrika skogar att den ska få utvecklas på ett naturligt sätt med naturliga processer som åldrande och rötning som styr skogens utveckling. Detta då den högre omsättningshastigheten ofta medför grova dimensioner på träd och lågor redan i äldre-medelålders skogar. Den äldre och gamla granskogen ska ha naturskogskaraktär ska hysa en hög biologisk mångfald av kärlväxter, mossor och svampar. Fältskiktet ska vara örtrikt och typiska arter för naturtypen ska förekomma i området. Arealen näringsrik granskog (9050) inom Natura 2000-området ska inte minska från sin nuvarande areal på cirka 8,7 hektar.

### Negativ påverkan

- Förurning och urlakning av markens näringskapital, som ger minskad biologisk markaktivitet och försämrade näringsomsättning, vilket utarmar den örtrika floran.
- Förurning på grund av minskning av lövträd och hassel. En alltför stor grandominans och barrdominerad förna kan på lång sikt medföra urlakning av näringsämnen och utveckling mot podsoljor, vilket på sikt utarmar den örtrika floran.
- Avverkning eller andra skogsbruksåtgärder, i eller i anslutning till naturtypen, som ökar instrålningen av solljus till marken och påverkar mikroklimat och flora.
- Rövning och gallring eller andra skogsbruksåtgärder som minskar utveckling av viktiga strukturer som olikåldrighet och död ved.
- Dikning eller annan markavvattning inom eller strax intill området, vilket kan påverka områdets markhydrologi.
- Vägdragningar eller körning med tunga skogsmaskiner som medför hydrologiska störningar i området.
- Bortförelse eller förstörande av död ved.

Bevarandetillstånd

Många av artfynden från området är från 2001–2004, men skogens ålder, den goda förekomsten av död ved och viss föryngring talar för en fortsatt god utveckling av områdets naturvärden. Bevarandetillståndet för naturtypen (9050) inom Natura 2000-området Hällesta bedöms därför som gynnsamt.

## 9080 - Lövsumpskog

---

*Areal: 0,68 ha. Arealen fastställd i regeringsbeslut*

### Beskrivning

En liten klibbalsdominerad lövsumpskog med tydlig sockelbildning, som ligger i områdets nordöstra del. På socklarna står vackra buketter med ormbunkar och i de tidvis vattenfyllda mellanrummen växer mängder av rankstarr. I höljorna finns också en del springkorn, en art som indikerar rörligt markvatten.

### Bevarandemål

Lövsumpskogens naturliga hydrologi får inte störas och marktypen ska vara fuktig - blöt. Skogen ska vara olikåldrig och ha inslag av äldre lövträd och död ved. Lövbeståndet ska domineras av klibbal, ask, asp och glasbjörk. Naturliga störningar och naturlig dynamik ska huvudsakligen styra skogens utveckling, men gran eller främmande trädslag kan behöva röjas om de tar över. Lövsumpskogen ska ha naturskogskaraktär och hysa en hög biologisk mångfald av kärlväxter, mossor och fåglar. Typiska arter för naturtypen ska förekomma i området.

### Negativ påverkan

- Invandring av ung gran.
- Avverkningar eller andra skogsbruksåtgärder i eller i anslutning till naturtypen.
- Skyddsdikning, eller annat ingrepp i eller i angränsande skogsbestånd, som förändrar markhydrologin.
- Hårda röjningar av träd- och buskskikt med för intensivt ljusinsläpp.
- Förurning av marken bland annat genom kvävenedfall eller påverkan av kväve från omgivningen.
- Avverkning av lövträd som minskar lövsumpskogens biologiska variation.
- Borttagande av död ved.

### Bevarandetillstånd

Graninväxt förekommer i naturtypen, vilken kan behöva röjas bort. Även artförekomst och beskrivning av områdets strukturer behöver kompletteras för att en bra bedömning av bevarandetillståndet ska kunna göras. Bevarandetillståndet för naturtypen (9080) inom Natura 2000-området bedöms därför som okänt.

## Dokumentation

### Referenser:

Skogsvårdsstyrelsens nyckelbiotopinventering – databas Kotten

Toresson, Hans-Göran 2002: Inventering av svampfloran i Hällesta-skogen. Länsstyrelsen i Södermanlands län, opublicerad.rapport.

Artportalen. Rapportsystem för växter, djur och svampar. <https://www.artportalen.se/> [Uttag:2018-09-17]

Länsstyrelsen i Södermanlands län, 2015. Skötselplan för Hällesta naturreservat. Dnr:511-633-2001

Länsstyrelsen i Södermanlands län, 2015. Beslut Bildande av Hällesta naturreservat i Gnesta kommun. Dnr:511-633-2001

Naturvårdsverket. 2011. Vägledning för svenska arter och naturtyper inom Natura 2000. <https://www.naturvardsverket.se/Stod-i-miljoarbetet/Vagledning/Skyddad-natur/Natura-2000/>

## Bilagor

Exempel på arter i Hällesta Natura 2000-område

Exempel på arter som har noterats i Hällesta Natura 2000-område (inom parentes anges eventuell rödlistekategori, samt i förekommande fall typisk art (TA) för naturtypen/-erna).

Kärlväxter:

Besksöta, *Solanum dulcamara* (TA)  
Hässlebrodd, *Milium effusum*  
Klasefibbla, *Crepis praemorsa* (NT)  
Lundstarr, *Carex montana*  
Majbräken, *Athyrium filix-femina* (TA)  
Ormbär, *Paris quadrifolia* (TA)  
Nordbräken, *Dryopteris expansa*  
Svart trolldruva, *Actaea spicata* (TA)  
Rankstarr, *Carex elongata* (TA)  
Skogsvicker, *Vicia sylvatica*  
Springkorn, *Impatiens noli-tangere* (TA)  
Svarta vinbär, *Ribes nigrum* (TA)  
Svärdslilja, *Iris pseudacorus*  
Vårärt, *Lathyrus vernus* (TA)

Svampar:

Alticka, *Inonotus radiatus*  
Laxticka, *Hapalopilus salmonicolor* (VU)  
Gränsticka, *Phellinus nigrolimitatus* (NT)  
Ullticka, *Phellinus ferrugineofuscus* (NT, TA)  
Tallticka, *Phellinus pini* (NT)

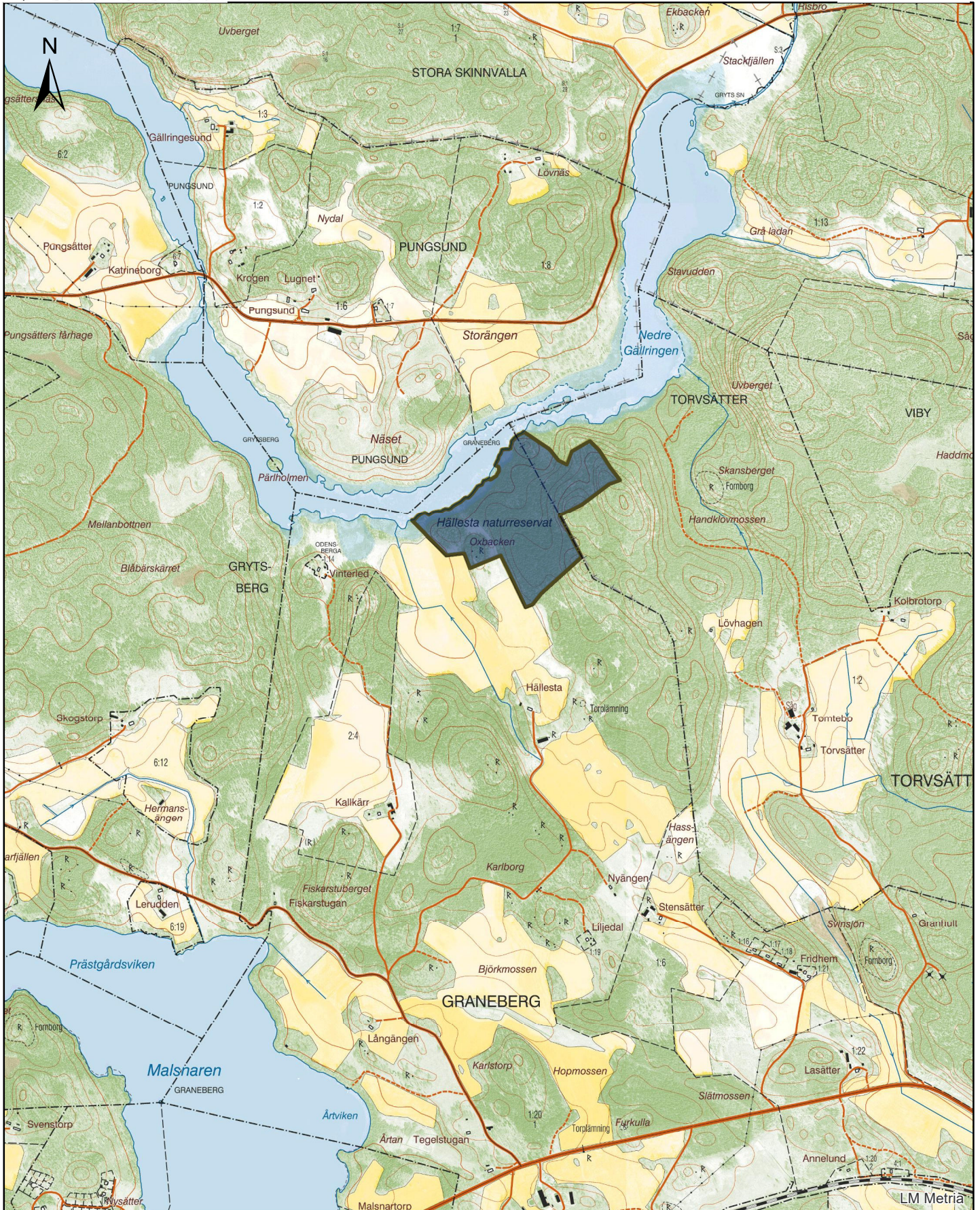
Grovticka, *Phaeolus schweinitzii*  
Vedticka, *Phellinus viticola* (TA)  
Vågticka, *Oligoporus undosus* (VU)  
Skörporing, *Oligoporus rennyi*  
Kritmussling, *Cheimonophyllum candidissimum*  
Dvärgpigg, *Mucronella calva*  
Ringmussling, *Pleurotus dryinus*  
Rotticka, *Heterobasidion annosum*  
Sprängticka, *Inonotus obliquus*  
Zonticka, *Hydnellum conrescens*

Mossor:

Stubbspretmossa, *Herzogiella seligeri*  
Västlig hakmossa, *Rhytidiadelphus loreus*  
Skogshakmossa, *Rhytidiadelphus subpinnatus* (TA)  
Hasselmosa, *Eurhynchium angustirete*  
Mörk husmosa, *Hylocomium umbratum* (TA)  
Fingermossa, *Lepidozia reptans*

Lavar:

Gammelgranslav, *Lecanactis abietina*



Länsstyrelsen Södermanland © Lantmäteriet Geodatasamverkan



Natura 2000-området Hälletsa

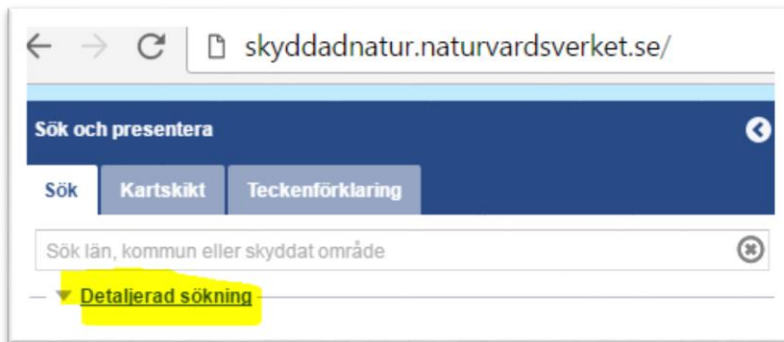
Skala 1:18 000

# Karttjänst Skyddad natur

<http://skyddadnatur.naturvardsverket.se/>

För att få en bild av var i respektive Natura 2000-område naturtyperna finns kan Naturvårdsverkets karttjänst Skyddad natur användas.

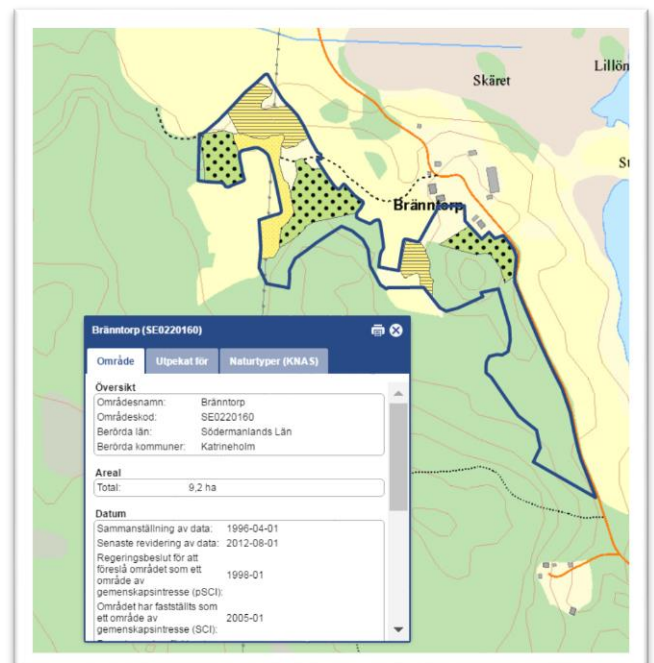
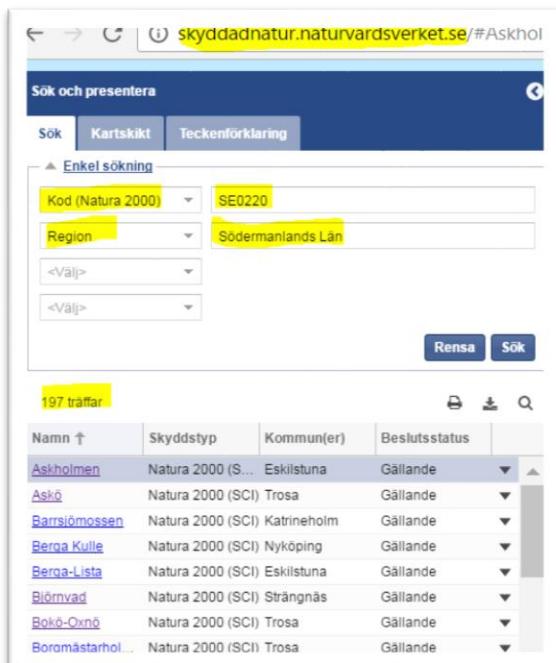
Välj "Detaljerad sökning"



Välj alternativ *Kod (Natura 2000)* skriv in SE0220

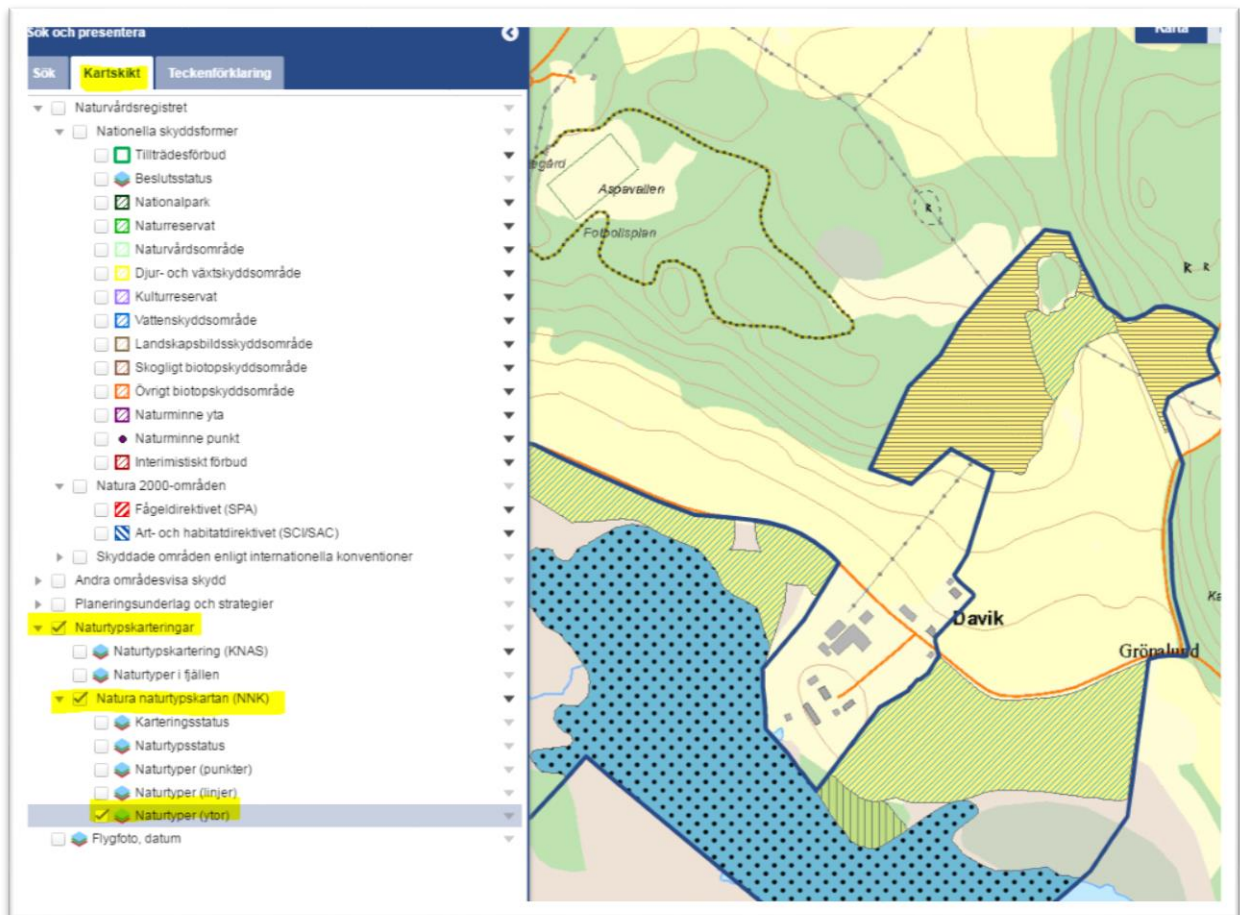
Välj *Region* och sök fram Södermanlands län

Sök, det ska bli 197 träffar. När man klickar på ett av namnen i listan kommer man dit i kartan.



För att se Naturtyper för områdena i kartan gå in på fliken "Kartskikt".

Avmarkera allt i *Naturvårdsregistret*. Det är endast *Naturtypskarteringar* > *Natura naturtypskartan (NNK)* > *Naturtyper (ytor)* som ska vara markerade. Klicka sedan i kartan på den naturtyp du vill veta mer om så kommer en informationsruta upp i fönstret.





# Karttjänst VISS Vattenkartan – avrinningsområden

<https://viss.lansstyrelsen.se/Maps.aspx>

I denna karttjänst går det bl.a. att se utbredningen av avrinningsområden.

1) Öppna Vattenkartan:

VISS Vatteninformationssystem Sverige

Avancerad sök Kartor Hämta data Om VISS

### Kartgalleri

Välj karta utifrån dina behov. Kartgalleriet kommer att fyllas på efterhand. En hjälp för kartorna finns här.

- Vattenkartan (ny plattform)**  
Samma innehåll som den gamla Vattenkartan men med ett nytt utseende baserat på ny teknik - fungerar i de flesta webbläsare och mobila enheter. Om man inte behöver verktyg som utskrift mm. går det att öppna kartan i ett enklare utförande, öppna kartan.
- Enkla kartan**  
Kartan kan även öppnas i [enklare utförande](#) vilket passar bra för mindre skärmar. Innehåller statusklassningar, mjölkvalfetsnormer och indelning av vatten.  
[Filen om enkla kartan](#)
- Påverkanskällor**  
Kartan visar nya bedömningar av påverkanskällor från tredje förvaltningscykeln. Konnektivitet, hydrologisk regim och morfologiskt tillstånd visas inte då de kommer att kompletteras våren 2019.
- Vattenmyndighetens data på GeodataKatalogen**  
Hämta hem geodata från VISS på Länsstyrelsens Geodatakatalog. Det som finns tillgängligt är statusklassningar, vattenförekomster samt mjölkvalfetsnormer. Geodatan hittas lättast genom att filtrera på ansvarig organisation och markera Vattenmyndigheterna. Filerna tillhandahålls i shapeformat med referenssystemet SWEREF 99 TM. Det finns också lyrifiler (ArcGIS 10.3 format).
- Kraftigt modifierade vatten samråd (avslutat)**  
Karta som visar de vatten som omfattades av samrådet om förslag till mjölkvalfetsnormer för kraftigt modifierade vatten 2/5-30/9 2018 (samrådet är avslutat, läs mer på [Vattenmyndigheternas webbsidor](#)).

Webbmaster: [viss-support@lansstyrelsen.se](mailto:viss-support@lansstyrelsen.se)  
Cookiepolicy VISS Öppna API

VATTENMYNDIGHETENA Länsstyrelserna Havs och Vatten myndigheten

2) Zooma in till önskat område i kartan och kryssa i lagren under "Avrinningsområden" som finns längst ner under "Vattenförekomster och övrigt vatten":

Lagerlista

Sök i lagerlista

- Övervakning
- Åtgärder och påverkan
- Vattenförekomster och övrigt vatten** ...
  - Vattenförekomster (2017-2021)
  - Vattenförekomster och övrigt vatten - (2010-2016)
  - Vattenförekomster och övrigt vatten - (2004-2009)
  - Avrinningsområden**
    - SMHI huvudavrinningsområden (2016) ...
    - Vattenförekomst avrinningsområden ytvatten (VARO) ...
    - SMHI delavrinningsområden (2016) ...
  - Miljö kvalitetsnormer 2016-2021 ...
  - Statusklassningar och bedömningar 2010-2016
  - Skyddade områden enligt vattenförvaltningsförordningen ...
  - Skyddade områden - miljöbalken ...
  - Typindelning ...
  - Administrativa områden ...
  - Havsmiljödirektiv ...
  - Vattendirektivet Norge (NVE) ...
  - Vattendirektivet Finland (SYKE) ...
  - Topografiska webbkartan nedtonad
    - Topografiska Webbkartan Nedtonad ...
  - Ortofoton ...
    - Ortofoto ...