



**LÄNSSTYRELSEN
I STOCKHOLMS LÄN**

Naturvårdsenheten
Björn Carlberg
08-785 51 13

BESLUT

Datum
2008-04-17

Beteckning
18513-2002-83371
0188-02-051

Enligt sändlista

Beslut om utvidgning av Grundsjömossarnas naturreservat, Norrtälje kommun

(3 bilagor)

Uppgifter om naturreservatet

Namn	Grundsjömossarnas naturreservat
Kommun	Norrtälje
Socken	Edebo
Naturgeografisk region	26, skogslandet omedelbart söder om norrlandsgränsen
RegDOS-ID	2000834
Natura 2000-ID	SE0110179
Natura 2000	3160 dystrofa sjöar och småvatten, 7140 öppna, svagt välvda mossar, fattiga och intermediära kärr och gungflyn, 7230 rikkärr, 9010 västlig taiga, 9080 lövsumpskogar av fennoskandisk typ, 91D0 skogsbevuxen myr A220 slaguggla, A236 spillkråka, A108 tjäder, A104 järpe, sparvuggla A217, orre A409, pärluggla A223, A127 trana, A241 Tretåig hackspett, 1386 grön sköldmossa, 1393 käppkrokmossa
Kartor och läge	Reservatet är beläget cirka 7 km väster om Hallstavik. Terrängkartan 12I SO Östhammar, fastighetskartan 128 29 (12I 2j Oxdal)
Fastigheter	Edebo-Sättra 6:4
Area, utvidgning	24 ha
Area efter detta beslut	226 ha varav 225 ha land
Markägare	staten genom Naturvårdsverket
Reservatsförvaltare	Länsstyrelsen

BESLUT

Datum
2008-04-17

Beteckning
18513-2002-83371
0188-02-051

Beslut

Med stöd av 7 kap. 4 § miljöbalken beslutar Länsstyrelsen att utvidga Grundsjömossarnas naturreservat till att omfatta det område som markerats på bifogad karta, bilaga 1, som naturreservat samt att i övrigt fastställa gränsen till naturreservatet till att gälla den gräns som anges på bilaga 1.

Syftet med reservatet ska gälla enligt tidigare beslut, nämligen att bevara ett för naturvården värdefullt myr- och skogsområde och dess skyddsvärda växt- och djurliv. En gynnsam bevarandestatus skall upprätthållas för de arter och naturtyper som har angivits för området enligt art- och habitatdirektivet.

Länsstyrelsen förordnar med stöd av 7 kap. 5, 6 och 30 §§ miljöbalken samt 22 § förordningen (1998:1252) om områdesskydd enligt miljöbalken m.m. att det inom den tillkommande delen av naturreservatet skall gälla samma föreskrifter som gäller för det tidigare naturreservatet Grundsjömossarna (bilaga 2).

Föreskrifterna träder i kraft tre veckor efter den dag då författningen utkom från trycket i länets författningssamling.

Med stöd av 3 § förordningen om områdesskydd enligt miljöbalken m.m. fastställer Länsstyrelsen bifogad skötselplan (bilaga 3) vad gäller specifika åtgärder i den tillkommande reservatsdelen. Generellt ska den tidigare skötselplanen från den 2 oktober 2001 gälla också inom den tillkommande delen.

I enlighet med 2 § förordningen om områdesskydd enligt miljöbalken m.m. är Länsstyrelsen i Stockholms län förvaltare i naturvårdshänseende för naturreservatet.

Bakgrund och bedömning

Länsstyrelsen beslutade den 2 oktober 2001 att bilda Grundsjömossarnas naturreservat. Området består av våtmarker med omgivande skogar. Skogsmyrkomplexens naturvärden är knutna till deras mångformighet, speciella flora och kombinationen av skog och myrmark. I våtmarkerna finns en blandning av rikkärrs- och fattigkärrsarter. Skogarna i området består till stor del av äldre naturskogar och sumpskogar med naturvärden.

Efter reservatsbildningen har Naturvårdsverket förvärvat ett område som ansluter till reservatet i norr. Detta område har på grund av skogsbruksåtgärder idag inte särskilt höga naturvärden men bedöms på sikt ha betydelse för att förstärka områdets naturvärden och utgöra del av en skyddszon i våtmarkernas omgivning.

Naturreservatets gräns har mätts in i samband med fastighetsbildningen av den nya reservatsfastigheten. Efter den nya inmätningen har en karta med högre

BESLUT

Datum
2008-04-17

Beteckning
18513-2002-83371
0188-02-051

kvalitet än tidigare beslutskarta framställts. Den nya kartan bör därför ersätta beslutskartan från 2001.

Länsstyrelsen har sänt förslaget till utvidgning av naturreservatet på remiss till berörda sakägare och myndigheter. Yttrande har inkommit från Norrtälje kommun och Skogsstyrelsen, som tillstyrkt utvidgningen.

Länsstyrelsen anser således att det nya området bör tillföras det tidigare naturreservatet och att samma föreskrifter och syfte bör gälla. En särskild skötselplan bör fastställas för det tillkommande området. Den i detta beslut angivna inmätta gränsen ersätter tidigare gräns i det ursprungliga reservatsbeslutet från 2001.

Länsstyrelsen bedömer att ett naturreservat i det aktuella området är förenligt med kommunens översiktplan och med hushållningsbestämmelserna i miljöbalken.

Länsstyrelsen finner således att det finns skäl att utvidga det befintliga Grundsjö-mossarnas naturreservat samt att förordna om föreskrifter för att skydda området, liksom att fastställa en skötselplan.

Hur man överklagar

Detta beslut kan överklagas hos regeringen, Miljödepartementet, se bilaga 4.

Beslut i detta ärende har fattats av länsöverdirektör Bo Hansson. Vid ärendets slutliga handläggning har deltagit naturvårdschef Anders Nylén, plandirektör Inger Holmqvist, länsantikvarie Mats Jonsäter, lantbruksdirektör Jan Emmervall, länsassessor Annika Israelsson samt miljöhandläggare Björn Carlberg, den sistnämnde föredragande.

Bo Hansson

Björn Carlberg

Bilagor

1. beslutskarta
2. Beslut om bildande av Grundsjömossarnas naturreservat samt skötselplan
3. tillägg till skötselplan för Grundsjömossarnas naturreservat
4. hur man överklagar

BESLUT

Datum
2008-04-17

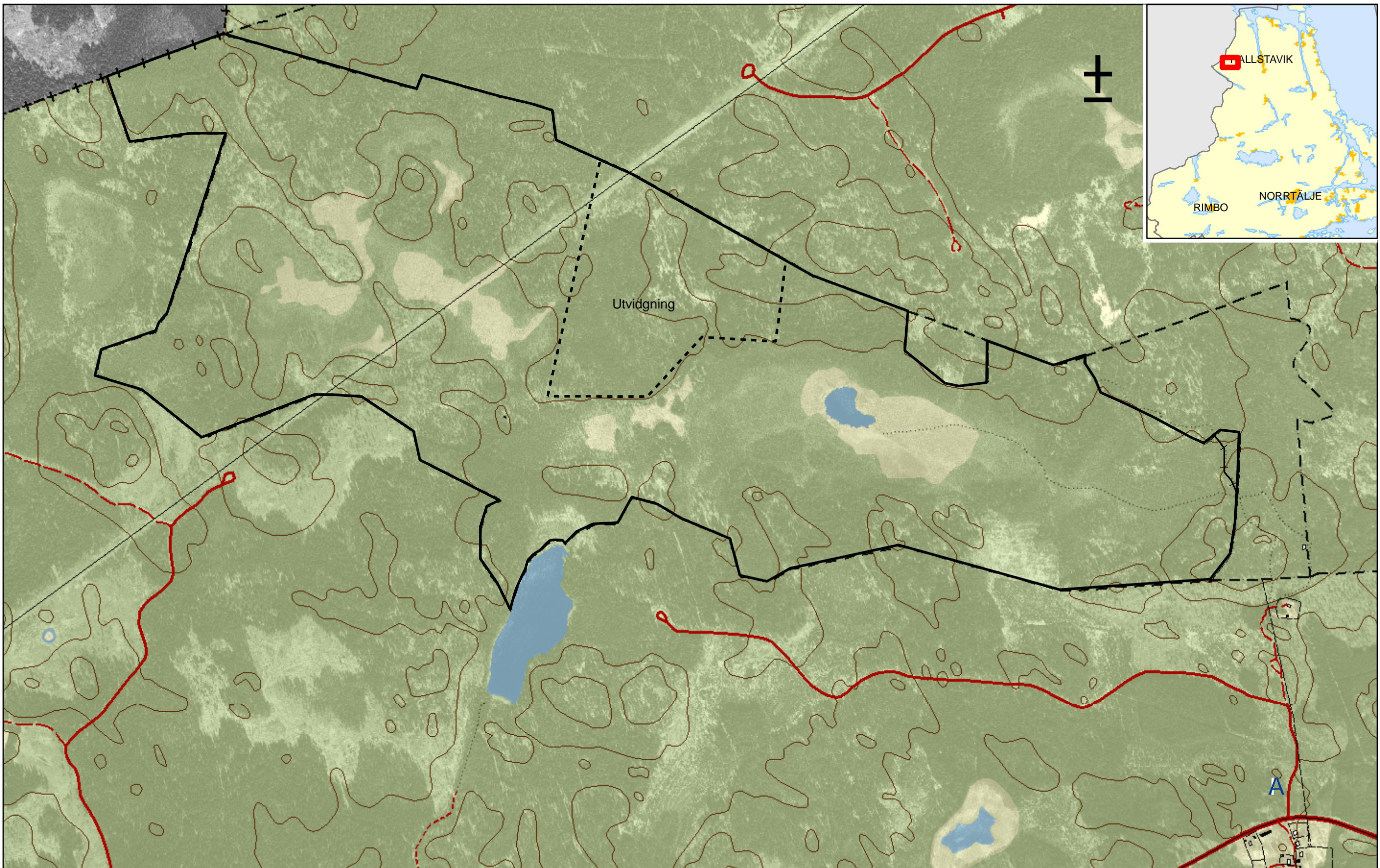
Beteckning
18513-2002-83371
0188-02-051

Sändlista

Sändlistan är borttagen i denna version
eftersom den innehåller personuppgifter.

Kungörelse

Beslutet kungörs i ortstidning samt i Stockholms läns författningssamling



Grundkarta © Lantmäteriet, 2006. Ur Geografiska Sverigedata, 106-2004/188-AB

0 250 500 meter

Skala: 1:10 000

- Naturreservatets gräns
- - - - - Gräns, utvidgat område
- + + + Rätt till körväg (se reservatsbeslut 2001-10-03)



LÄNSSTYRELSEN
I STOCKHOLMS LÄN

**Beslutskarta. Utdvidgning av
Grundsjomossarnas naturreservat**

Bilaga 1
Tillhör Länsstyrelsens beslut
dnr 18513-2002-83371



LÄNSSTYRELSEN I
STOCKHOLMS LÄN

Naturvårdsenheten
Björn Carlberg
08-785 51 13

BESLUT

2001-10-03

Bilaga 2
18513-2002-83371
1 (6)

Dnr
18510-1998-43323
0188-02-051

Överklagan över detta be-
slut har inte kommit in till
länsstyrelsen. 011108/GW

Enligt sändlista

Beslut om bildande av naturreservatet Grundsjömossarna i Norrtälje kommun
(3 bilagor)

Namn	Grundsjömossarnas naturreservat
Kommun, registerområde	Norrtälje
Natura 2000 sitecode (pSCI)	SE0110179
Lägesbeskrivning	Reservatet är beläget cirka 7 km väster om Hallstavik
Socken	Edebo
Topografisk karta	12I SO Östhammar
Ekonomisk karta	128 29 (12I 2j Oxdal)
Fastigheter	Edebo-Sättra s:5 samt delar av 2:17, 6:3, 1:21, 1:17, 1:18, Edebo-Berga 10:1 och Lundås 8:1.
Area	ca 206 ha varav ca 205 ha land
Markägare	staten genom Naturvårdsverket
Naturvårdsförvaltare	Länsstyrelsen

BESLUT

Med stöd av 7 kap. 4 § miljöbalken beslutar Länsstyrelsen att förklara det område som avgränsats på bifogad karta, bilaga 1, som naturreservat.

Reservatets namn skall vara *Grundsjömossarnas naturreservat*.

Syftet med reservatet skall vara att bevara ett för naturvården värdefullt myr- och skogsområde och dess skyddsvärda växt- och djurliv. En gynnsam bevarande-status skall upprätthållas för de arter och naturtyper som har angivits för området enligt art- och habitatdirektivet.



2001-10-03

Dnr
18510-1998-43323
0188-02-051

Reservatsföreskrifter

För att tillgodose syftet med reservatet beslutar Länsstyrelsen med stöd av 7 kap. 5, 6 och 30 §§ miljöbalken samt 22 § förordningen (1998:1252) om områdeskydd m.m. att nedan angivna föreskrifter skall gälla i reservatet.

A. Föreskrifter med stöd av 7 kap. 5 § miljöbalken om inskränkningar i rätten att förfoga över fastighet

Utöver föreskrifter och förbud i lagar och andra författningar är det förbjudet att

1. avverka eller skada träd och buskar eller utföra annan skoglig åtgärd,
2. ta bort eller upparbeta dött träd eller vindfälle,
3. bedriva täkt eller annan verksamhet som kan förändra områdets topografi eller hydrologi som att gräva, spränga, schakta, dika, dikesrensa, utfylla, tippa eller utföra annan mekanisk markbearbetning,
4. bedriva jakt på fågel,
5. framföra motordrivet fordon. Föreskriften gäller dock inte för
 - användning av lättare älgdragare vid uttransport av fälld älg
 - användning av lätt terrängfordon för virkestransporter från fastigheten Edebo-Sättra 1:18 enligt markering på bifogad karta, bilaga 1, och närmare anvisning i skötselplanen (avsnitt 2.6),
6. anlägga väg,
7. anordna upplag,
8. uppföra byggnad, mast eller annan anläggning,
9. dra fram mark- eller luftledning,
10. kalka, använda kemiska bekämpningsmedel eller gödselmedel,
11. införa för området främmande växt- eller djurart eller att plantera ut fisk i Grundsjön,
12. sätta upp skylt, plakat, affisch eller liknande anordning,
13. utan länsstyrelsens tillstånd anlägga stig.



2001-10-03

Dnr
18510-1998-43323
0188-02-051

Föreskrifterna skall inte utgöra hinder mot

- åtgärder som är nödvändiga i samband med området skötsel och som anges i bifogad skötselplan,
- skötsel av kraftledningsgatan samt rensning av diken i reservatsgräns enligt skötselplanen, avsnitt 2.6 respektive 2.2.

B. Föreskrifter med stöd av 7 kap. 6 § miljöbalken om skyldighet att tåla visst intrång

Markägare, arrendator och annan innehavare av särskild rätt till marken förpliktigas tåla att följande anordningar utförs och åtgärder vidtas för att tillgodose syftet med reservatet

1. utmärkning av reservatets gränser samt uppsättning av reservatsskyltar och övriga upplysningsskyltar.
2. naturvårdande skogsavverkning, röjning eller gallring enligt bifogad skötselplan. Avverkat virke vid sådan åtgärd får tillgodogöras av förvaltaren för användning i området skötsel,
3. undersökningar av växt- och djurlivet i reservatet enligt vad som anges i bifogad skötselplan.

C. Ordningsföreskrifter med stöd av 7 kap. 30 § miljöbalken

Utöver föreskrifter och förbud i lagar och andra författningar är det för allmänheten förbjudet att

1. förstöra eller skada berg, jord eller sten genom att borra, hacka, spränga, rista, gräva, måla eller liknande,
2. bryta kvistar, fälla eller på annat sätt skada levande eller döda träd och buskar eller att skada vegetationen i övrigt genom att gräva upp växter såsom ris, örter, mossor eller lavar eller ta bort vedlevande svampar,
3. störa djurlivet (t.ex. genom att klättra i boträd, fånga eller döda däggdjur, fåglar, kräddjur eller groddjur),
4. fånga och insamla ryggradslösa djur,
5. medföra okopplad hund,
6. elda annat än på anvisad plats,
7. sätta upp tavla, plakat, affisch, skylt eller göra inskrift,



2001-10-03

Dnr
18510-1998-43323
0188-02-051

8. framföra motordrivet fordon.

Föreskrifternas ikraftträdande

Föreskrifterna träder i kraft tre veckor efter den dag då författningen utkom från trycket i länets författningssamling.

Skötsel och förvaltning

Med stöd av 3 § förordningen (1998:1252) om områdesskydd enligt miljöbalken m.m. fastställer Länsstyrelsen bifogad skötselplan (bilaga 2) med mål, riktlinjer och åtgärder för reservatets skötsel och förvaltning.

I enlighet med 2 § förordningen om områdesskydd enligt miljöbalken m.m. är Länsstyrelsen i Stockholms län förvaltare i naturvårdshänseende för naturreservatet.

SKÅLEN FÖR LÄNSSTYRELSENS BESLUT

Områdets naturvärden

Området består av två myrkomplex med omgivande skogar. Myrkomplexen omfattar cirka 60 hektar och består dels av Grundsjomossarna i öster, dels ett myrkomplex mellan Grundsjomossarna i öster och Björmossen i väster. I myrkomplexen ingår olika våtmarkstyper såsom topogent kärr, svagt välvd mosse, sumpskog och blandmyr. Skogs-myrkomplexens naturvärden är knutna till deras mångformighet, speciella flora och kombinationen av skog och myrmark. I våtmarkerna finns en blandning av rikkärres- och fattigkärresarter.

Skogarna i området består till stor del av äldre naturskogar samt av sumpskogar. I delar av sumpskogarna och de urskogslika naturskogarna finns stort inslag av strukturer som gamla träd, olikåldrighet och död ved i olika former och förmultningsstadier. Dessa företeelser är typiska för skogar med stor betydelse för många specialiserade och ovanliga växter och djur.

Grundsjöområdet är av riksintresse för naturvården enligt 3 kap. 6 § miljöbalken. Området är upptaget i Naturvårdsverkets myrskyddsplan och har högsta naturvärde (klass 1) i länets våtmarksinventering.

Grundsjöområdet har av regeringen föreslagits ingå i Natura 2000. De arter och naturtyper som utgjort grund för att området föreslagits anges i skötselplanen, bilaga 2.

Ärendets beredning

Länsstyrelsen tog 1998 kontakt med fastighetsägarna i området för att inleda diskussioner kring frågan om bildande av ett naturreservat. Samråd skedde också



2001-10-03

Dnr
18510-1998-43323
0188-02-051

med Norrtälje kommun. Det aktuella området har därefter förvärvat av staten för reservatsändamål.

Länsstyrelsen har tagit fram ett förslag till reservatsbeslut och skötselplan för området som har sänts för yttrande till sakägarna enligt 24 § förordningen om områdesskydd. Samråd har skett med berörda myndigheter enligt 25 och 26 §§ samma förordning. Ingen erinran mot reservatsbildningen har kommit in.

Länsstyrelsens bedömning

Kombinationen av stora, relativt opåverkade våtmarker med sumpskogar, kärr och mossar och i sen tid orörda skogsområden ger skogs-myrrkomplexet i Grundsjöområdet mycket höga naturvärden. I området finns flera hotade och hänsynskrävande växt- och djurarter. Området har föreslagits ingå i Natura 2000. Skogsavverkningar och annan exploatering skulle innebära att områdets naturvärden skulle äventyras. Med anledning av detta har Länsstyrelsen tagit upp frågan om bildande av ett naturreservat.

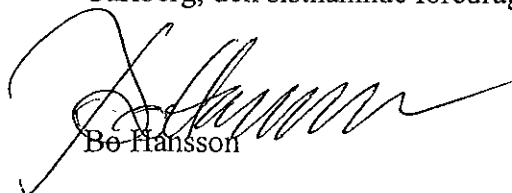
Länsstyrelsen bedömer att ett naturreservat i det aktuella området är förenligt med kommunens översiktsplan och med hushållningsbestämmelserna i 3 kap. miljöbalken.

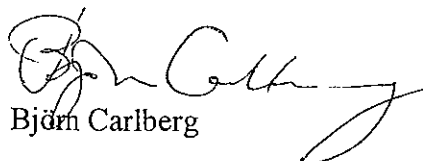
Länsstyrelsen finner vid en vägning mellan enskilda och allmänna intressen i enlighet med 7 kap. 25 § miljöbalken att det för att skydda och bevara ovanstående naturvärden finns skäl att besluta om att bilda ett naturreservat i området samt att förordna om föreskrifter för att skydda området samt att fastställa en skötselplan. För att uppnå det starka skydd som behövs för områdets naturvärden bör föreskrifterna bland annat omfatta förbud mot såväl exploateringsföretag som skogsbruk.

HUR MAN ÖVERKLAGAR

Detta beslut kan överklagas hos regeringen, Miljödepartementet, se bilaga 3.

Beslut i detta ärende har fattats av länsöverdirektör Bo Hansson. Vid ärendets slutliga handläggning har också deltagit naturvårdschef Anders Nylén, länsarkitekt Carl-Gustaf Hagander, länsantikvarie Ann-Charlotte Backlund, lantbruksdirektör Jan Emmervall, länsassessor Björn Lundin samt miljöhandläggare Björn Carlberg, den sistnämnde föredragande.


Bo Hansson


Björn Carlberg



Bilagor

- ~~1. beslutscharta~~
2. skötselplan
- ~~3. hur man överklagar~~

Sändlista

Akten

Registret

Stockholms läns författningssamling

Naturvårdsverket, 106 48 Stockholm

Norrtälje kommun, Box 800, 761 28 Norrtälje

Riksantikvarieämbetet, Box 5405, 114 84 Stockholm

Skogsvårdsstyrelsen, Portalgatan 2 B, 754 23 Uppsala

Sveriges geologiska undersökning, Box 670, 751 28 Uppsala

Lantmäterimyndigheten i Stockholms län, Box 47700, 117 94 Stockholm (efter laga kraft)

Gull-Marie Westerlund, Sättra 1821, 763 91 Hallstavik

Kaarina och Olli Korpi, Sättra 1815, 763 91 Hallstavik

Gunilla och Ove Thuresson, Sättra 1775, 763 91 Hallstavik

Sven Erik Andersson, Barbro Andersson, Mats Ola Andersson, Sättra 1764, 763 91 Hallstavik

Roger Pettersson, Sättra 1761, 763 91 Hallstavik

Anders Engström, Lundås 1701, 763 91 Hallstavik

Holmens Bruk AB, 891 80 Örnsköldsvik

Sättra Jaktlag, Lennart Samuelsson, Björkv. 10, 763 30 Hallstavik

Krister Markusson, Lundås 1716, 763 91 Hallstavik

Hummelsvedjans jaktlag, Per-Olof Jansson, Fogdö 760, 760 45 Grisslehamn

Forsbols jaktlag, Ola Elonsson, Arholmagatan 6 B, 761 61 Norrtälje

Tommy Andersson, Holmens bruk, 763 81 Hallstavik

Vattenfall AB, 162 87 Stockholm

Svenska kraftnät, Box 526, 162 15 Vällingby

Försvarsmakten, Högkvarteret, 107 85 Stockholm

I1/FO44, 196 85 Kungsängen

Roslagens polismästarbist, Biblioteksgången 11, 183 70 Täby

Beslutet kungörs i ortstidning

Skötselplan för Grundsjömossarnas naturreservat

Norrtälje kommun

Inledning

Grundsjömossarna är ett större skogs-myrs-komplex beläget i den nordvästra delen av länet inom det vidsträckta skogslandskapet i gränsområdet mellan Stockholms och Uppsala län. Området har lite av en vildmarkskaraktär. Våtmarkerna är i stort sett opåverkade av dikningsingrepp. Skogarna är till stor del naturskogar. Områdets samlade naturvärden är mycket höga.

Denna skötselplan har tagits fram av Länsstyrelsen inför bildandet av Grundsjömossarnas naturreservat. Planen bygger på den inventering och sammanställning av naturvärden som på Länsstyrelsens uppdrag tagits fram av Magnus Bergström. Planen är fastställd samtidigt som reservatet bildades, den 3 oktober 2001.

Skälen för reservatsbeslutet samt föreskrifter för naturreservatet återfinns i Länsstyrelsens reservatsbeslut.

Skötselplanen innehåller en allmän beskrivning av området. Därefter följer en plandel där den långsiktiga målsättningen för området anges. I planen beskrivs de åtgärder som behövs initialt för bland annat områdets tillgänglighet. Behov av naturvårdande skötsel i området bedöms vara litet. Närmare dokumentation av området och överväganden om skötselåtgärder kan göra att skötselplanen kompletteras eller ses över.

1. ALLMÄN BESKRIVNING

1.1 Administrativa uppgifter

Namn	Grundsjömassarnas naturreservat
Kommun, registerområde	Norrtälje
Natura 2000 pSCI sitecode	SE0110179
Lägesbeskrivning	Reservatet är beläget cirka 7 km väster om Hallstavik
Socken	Edebo
Topografisk karta	12I SO Östhammar
Ekonomisk karta	128 29 (12I 2j Oxdal)
Fastigheter	Edebo-Sättra s:5 samt delar av 2:17, 6:3, 1:21, 1:17, 1:18, Edebo-Berga 10:1 och Lundås 8:1.
Area	ca 206 ha varav ca 205 ha land
Markägare	staten genom Naturvårdsverket
Naturvårdsförvaltare	Länsstyrelsen

Naturtyper

Landarean fördelar sig på följande naturtyper, hektar:

Öppen våtmark	63
Barrskog	67
Blandskog	31
Lövskog (triviallöv+lövsumpskog)	10
Hällmarker, hällmarkstallskog	9
Ungskog	21
Övrig mark	3
Totalt	205

Produktiv skogsmark som helt undantagits från skogsbruk genom beslutet, hektar:

Barrskog	67
Blandskog	31
Lövskog, triviallöv	10
<u>Ungskog</u>	<u>21</u>
Totalt	129

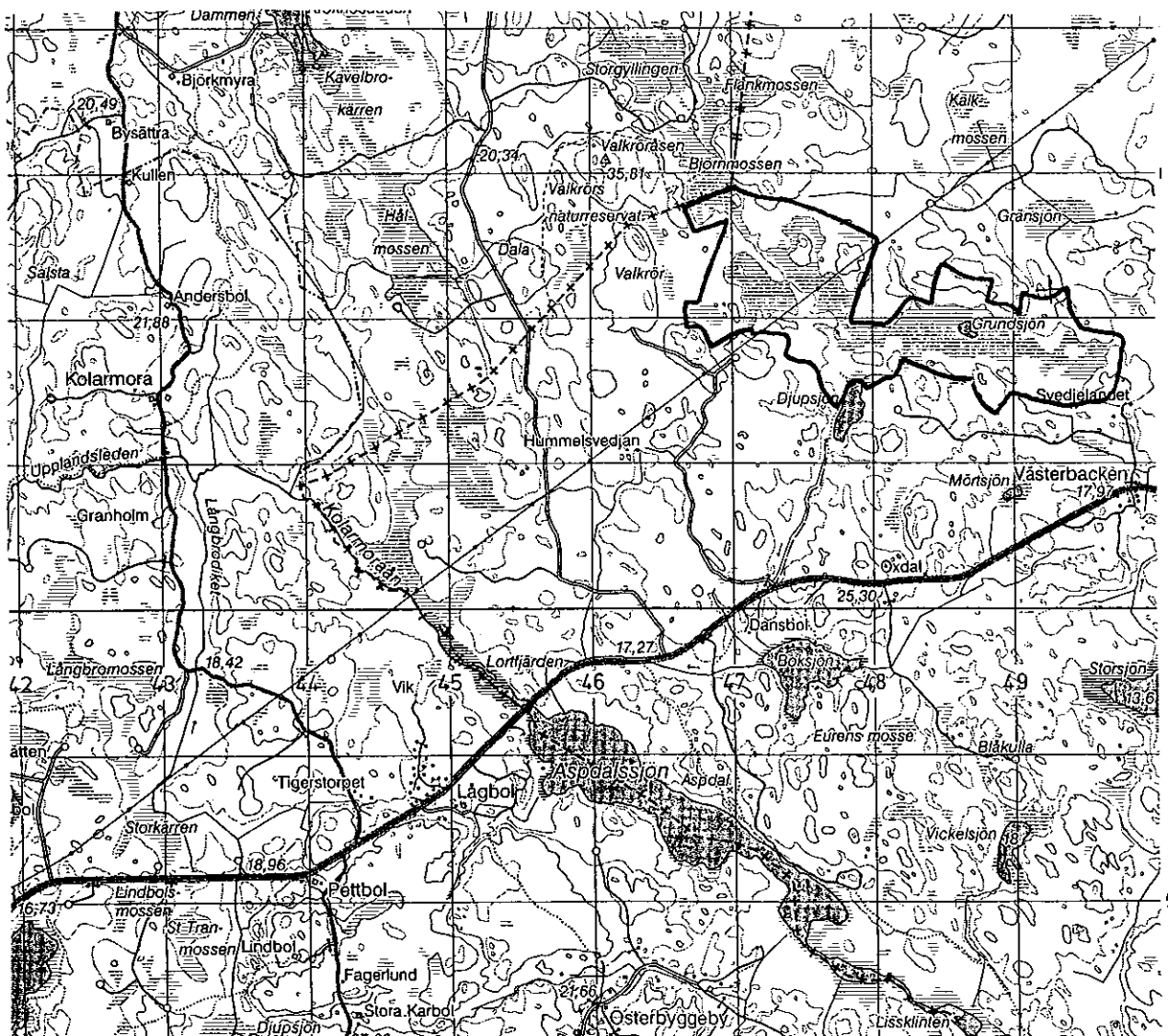
Naturtyper rapporterade till Natura 2000

9080	Lövsumpskogar av fennoskandisk typ
9010	Västlig taiga
91D0	Skogbevuxen myr
7140	Öppna svagt välvda mossar, fattiga och intermediära kärr och gungflyn
7230	Rikkärr
3160	Dystrofa sjöar och småvatten

Arter rapporterade till Natura 2000

1386	Buxbaumia viridis	grön sköldmossa
1393	Hamalocaulis vernicosus	käppkrokmossa

Grundsjömossarnas naturreservat. Översiktskarta, skala 1:50 000



1.2 Beskrivning av området

Grundsjöområdet ligger i den nordvästra delen av länet i Norrtälje kommun, cirka 7 km väster om Hallstavik, ca 2 km nordväst om Forsbol utmed vägen mellan Hallstavik och Bladåker - Faringe.

Grundsjön med omgivande myrmark och sumpskogar är ett stort skogs-myr-komplex som ingår i de vidsträckta, relativt flacka och bitvis blockrika skogar som finns i nordvästra delen av länet. Det vidsträckta skogsområdet försätter i Uppsala län där flera sjöar ingår, bland annat den långsträckta sjön Vällen. Frånsett öppna marker kring samhällen och byar utmed de större vägarna karaktäriseras området helt av skogsmark som på endast ett fåtal ställen öppnas upp i åkermarker och annan öppen mark.

1.3 Naturgeografisk region och klimat

Grundsjöområdet ligger i de sydöstra delarna av den naturgeografiska regionen 26, "Skogslandskapet omedelbart söder om norrlandsgränsen". Området ingår i de försommartorra delarna av östra Sverige.

1.4 Geologi och topografi

Områdets högsta delar ligger på drygt 30 meters höjd över havet, de lägst belägna på cirka 17 meter. Det innebär att det är små höjdvariationer i det stora och relativt flacka området. Området ligger på vattendelaren mellan Kolarmoraåns och Gråskaåns avrinningsområden. Området avvattnas i huvudsak söderut till Kolarmoraåns avrinningsområde. Delar avvattnas till Gråskaån.

I området finns partier med urberg i dagen. Nordväst om Djupsjön finns blockrika partier liksom utmed områdets norra gräns. De dominerande jordarterna är organogena och utgörs av kärr- och mossetorv. Moränen i området är i huvudsak sandig-moig. Moränens mäktighet varierar inom området från höjdparter med renspolade hållar till partier med moräntäcke som varierar med underliggande berggrund. Berggrunden i reservatet består av gnejsgranit.

1.5 Våtmarker

I reservatet finns två myrkomplex som omfattar cirka 60 hektar. Dels Grundsjö-mossarna i öster, dels ett myrkomplex mellan Grundsjömosarna i öster och Björnmossen på Uppsalasidan i väster. I myrkomplexen ingår olika våtmarkstyper såsom topogent kärr, svagt välvd mosse, sumpskog och blandmyr.

De topogena kärren är till större delen täckta av gles blandskog men är delvis öppna med mjukmattor och fastmattor. I fältskiktet dominerar trådstarr och i bottenkiktet finns arter som purpurvitmossa, knoppvitmossa, lockvitmossa och den ovanliga trekantiga svanmossan.

Mossepartierna utgörs till största delen av skvattramtallmosse. Delar utgörs av öppen ristuvemosse med höljor. Höljorna domineras av tuvull i fältskiktet och flaggvitmossa och ullvitmossa i bottenskiktet. På mossen finns också ett lös-bottendråg där det växer dystarr, pors och småsileshår.

Blandmyren utgörs av öppna lösbottenkärr med mossetuvoor där kärren är glest bevuxna med pors och vattenklöver. På tuvorna växer ris och vitmossor.

Centralt i myrkomplexet ligger Grundsjön, som är en liten tjärn med öppet vatten omgiven av en bård av gungfly. På gungflyna växer arter som rosling, tranbär och vitag. Bottenskiktet består av vitmossor.

Skogs-myrkomplexens naturvärden är knutna till deras mångformighet, speciella flora och kombinationen av skog och myrmark. I våtmarkerna finns en blandning av rikkärns- och fattigkärnsarter. Intressanta växter i området är ävjestarr, gräsull, tagelstarr, ängsnycklar och sumpnycklar. Mossfloran är rik med arter som käppkrokmossa, gyllenmossa, korvskorpionmossa, späd skorpionmossa, guldspärrmossa och trekantig svanmossa.

1.6 Skogar

Skogen i området präglas av topografien. I huvudsak finns barrskogar med tall och gran på frisk till fuktig mark med blockrika partier. Bitvis är inslaget av lövträd stort. Lövinslaget utgörs till största delen av asp, men även björk samt enstaka lind och lönn förekommer. På hållmarkerna dominerar tallen.

Sumpskogar av olika slag förekommer i de fuktiga och blöta delarna. Sumpskogarna har vid sumpskogsinventeringen delats in i olika hydrologiska typer. På torvmark finns kärnskog och mosseskog och på våt fastmark finns fuktskog.

Skog av olika ålder förekommer, såväl ungsogar, medelålders barrskogar med lövinslag samt urskogslignande naturskogar med inslag av gammal asp. De större naturskogsartade områdena finns inom reservatet i tre områden, markerade med A, B och C på nedanstående karta. Det största ligger cirka en kilometer nordväst om Djupsjön (A). De andra två norr (B) och söder (C) om Grundsjön där de gränsar mot Grundsjömossarna.

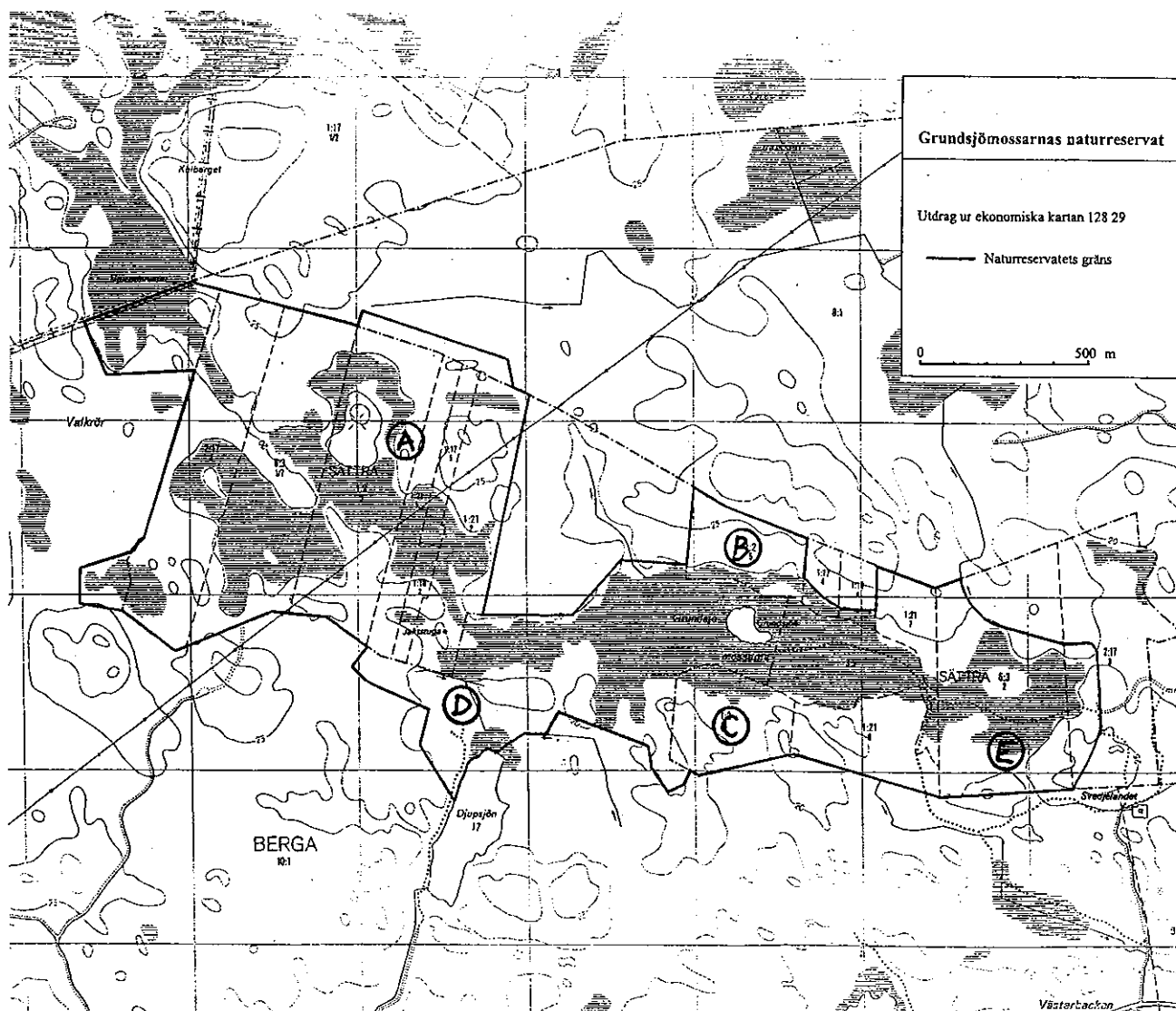
I område A finns gammal, bitvis gles granskog på blockrik morän. Skogen har i ett påtagligt inslag av gammal grov asp i de södra delarna ner mot mossen. I området finns även inslag av enstaka gamla och senvuxna lönnar och lindar. I den gamla och senvuxna skogen finns mycket död ved, främst som lågor men även torrträd. Granlågor i olika stadier av nedbrytning förekommer rikligt. På hållmarkspartier med tall är frekvensen död ved lägre men även här finns enstaka torrträd och lågor. I området finns även tämligen allmänt med asplågor. Hänglavsförekomsten är riklig med enstaka fynd av ringlav och rika förekomster av garnlav.

Öster om område A och söder om kraftledningen är granskogen något gles och olikåldrig med stort inslag av gammal asp på bitvis blockrik mark. På hållmarks-partier med tall finns inslag av enstaka grova tallar. Området sträcker sig ner mot Grundsjömossarnas västra delar. I detta område har en rik förekomst av ringlav påträffats.

Norr om Grundsjön (B) är den gamla granskogen urskogsartad. Där finns inslag av gammal tall på hållmarker samt enstaka granar, tallar och aspar av mycket grova dimensioner. Förekomsten av död ved är riklig i form av lågor, torrakor och torrträd, inslaget av grova granlågor imponerar. I detta område har fynd av blackticka, gränsticka och ullticka gjorts. Ullticken växer på flera lågor av gran. I söder gränsar skogen mot Grundsjömossarna, där det i övergången mot den öppna våtmarken finns en bård av sumpskog.

Söder om Grundsjön (C) är skogen gles, gammal och urskogslik med gran och tall samt inslag av enstaka gammal asp. På hållmarker i öster är tallskogen luckig och olikåldrig med inslag av enstaka lågor. Även här har blackticka påträffats.

Grundsjömossarnas naturreservat. Särskilt värdefulla skogsområden



Norr om Djupsjön mot Grundsjömossarnas västra delar finns ett område (D) med gransumpskog på fuktig till blöt mark. I sumpskogen, som är dikad, finns inslag av gammal senvuxen gran, torrträäd och lågor av gran och björk. I den västra delen av område D, sydväst om jaktstugan, är det återigen blockrika partier med gammal granskog som har inslag av gammal asp och enstaka lönnar. I denna del av området, som är orört sedan länge, finns inslag av död ved i olika successionsstadier.

Allmänt gäller för hela reservatet att det i övergången mellan öppen våtmark och fastmark finns sumpskogar med varierande hydrologiska förhållanden vilket även återspeglas i trädslagsblandningen. På mossarna finns tallskogar av skvattram-mossetyp. I området finns gransumpskogar, blandsumpskogar med gran, tall, glasbjörk och klibbal samt lövsumpskogar där glasbjörk och klibbal dominerar. I delar av sumpskogarna står träden på socklar. Fältskiktet är artrikt och består av starr, gräs och krävande arter som till exempel tagelstarr, gräsull, kärrspira och slätterblomma.

I Grundsjömossarnas sydöstra del, nordväst Svedjelandet (E) finns i övergången – laggen – mot högmossen en lövsumpskog med gammal klibbal, glasbjörk och senvuxen gran. I lövsumpskogen finns rikligt med död ved i form av torrträäd, högstubbar och lågor av al och björk.

1.7 Fauna

Den relativa orördheten bidrar tillsammans med varierade myr- och skogsbiotoper till ett värdefullt djurliv. Bland annat förekommer skogshöns, slaguggla, trana och andra fåglar som är bundna till större barrskogar och ensliga skogs-sjöar. Trana har häckat i områden nära Grundsjön. Observationer av tretåig hackspett i gammelskogen nordväst om Grundsjön tyder på häckning vissa år.

1.8 Rödlistade arter

Vid de inventeringar som gjorts i området har följande rödlistade arter påträffats (hotkategori inom parentes): ringlav (VU), blackticka (VU), ävjestarr (NT), aspgelélav (NT), västlig njurlav (NT), grön sköldmossa (NT), käppkrokmossa (NT), gränsticka (NT), stor aspticka (NT), mindre hackspett (VU), tretåig hackspett (VU), slaguggla (NT).

I skogsområden inte långt utanför reservatet (inom 1 km) har även följande rödlistade arter påträffats vid inventeringar: blackticka (VU), guckusko (NT) och strävlost (NT).

1.9 Markanvändning

Markerna i reservatet kring Grundsjön har till största delen varit utmarker till byn Sättra sydväst om Hallstavik. Någon utredning om äldre markanvändning har inte gjorts. Området har säkert utnyttjats för virkesfångst och skogsbeta under lång tid.

Sentida skogsbruksåtgärder i området har i varierande omfattning påverkat de olika skiftena. Det finns områden där skogsbruk bedrivits, men det finns även områden som lämnats närmast orörda under lång tid vilket medfört att naturskogs kvaliteter utvecklats. I området finns delar som avverkats för cirka 10-15 år sedan som nu till största delen är bevuxna med lövrika ungskogar.

1.10 Sammanfattande naturvärdesbedömning

Kombinationen av stora, relativt opåverkade våtmarker med sumpskogar, kärr och mossar och i sen tid orörda skogsområden ger skogsmyrkomplexet i Grundsjöområdet mycket höga naturvärden. Betingat av topografi och markförhållanden finns spännvidden från fattiga mossar till rikare kärr- och våtmarkspartier med kalkpåverkad flora. I delar av sumpskogarna och de urskogslika naturskogarna finns stort inslag av strukturer som gamla träd, olikåldrighet och död ved i olika former och förmultningsstadier. Dessa företeelser är typiska för skogar med stor betydelse för många specialiserade och svårspredda växter och djur. I och med att reservatet bildas innebär det att dessa kvaliteter typiska för naturskogar behålls och att de på sikt kommer att öka.

1.11 Byggnader och anläggningar

Den västra delen av området genomkorsas av en kraftledning i nordostlig till sydvästlig riktning. Den enda byggnad som finns är en liten timrad jaktstuga nordväst om Djupsjön. På flera platser i området finns jaktplatser och jakttorn med upphuggna skjutgator. I området rör sig få människor och det finns inte några större stigar. Genom myrområdet har den gamla vintervägen mellan Sättra, väster om Hallstavik, och Malsättra i Uppsala län gått. Spåren av den är fortfarande synliga i terrängen, särskilt i områdets östra del fram till Grundsjön.

1.12 Friluftsliv och tillgänglighet

Området nås från väg 76 genom en avtagsväg västerut mot Bladåker (på väg 76 tar man av västerut norr om Sättra skyltat Uppsala, Knutby). Vid Västerbacken går en skogsbilväg upp mot området där begränsade parkeringsmöjligheter finns idag.

1.13 Slitage- och störningskänslighet

Området besöks idag av få människor varför spår av friluftsliv är sparsamma. Risker för störningar och slitage bedöms vara liten.

1.14 Planförhållanden och regionala inventeringar

Grundsjöområdena ingår i ett område som är av riksintresse för naturvården. I översiktsplanen för Norrtälje kommun är området kring Grundsjön uppmärksammat som ett område med höga naturvärden.

I Myrskyddsplan för Sverige är Grundsjöområdet ett av länets 3 största objekt av de 15 i länet som ingår i planen. Området finns med i länets våtmarksinventering, där två stora och mångformiga myrkomplex med höga naturvärden pekats ut.

I Länsstyrelsens naturvårdsprogram från 1983 ingår Grundsjömossarna som en del i ett stort och varierande barrskogsområde av högsta naturvärde. I förslaget till ny naturkatalog för Stockholms län är hela det aktuella området ett objekt av högsta naturvärde.

Vid nyckelbiotopsinventeringen har flera områden inom det bildade reservatet pekats ut som nyckelbiotoper och objekt med naturvärden. Sumpskogsinventeringen har pekat ut sumpskogar med höga naturvärden.

2. PLANDEL – SKÖTSEL OCH ÅTGÄRDER I RESERVATET

2.1 Övergripande mål för skötseln

Syftet med reservatet skall vara att bevara ett för naturvärden värdefullt myr- och skogsområde och dess skyddsvärda växt- och djurliv. En gynnsam bevarandestatus skall upprätthållas för de arter och naturtyper som har angivits för området enligt art- och habitatdirektivet.

Målet med reservatsskötseln är i första hand att bevara områdets naturvärden. Vidare skall området vara tillgängligt för besökare, dock så att konflikter med naturvärdena inte uppstår.

Behovet av naturvårdande skötselåtgärder i området på kort och lång sikt bedöms vara ganska litet. För närvarande bedöms ingen skötsel av vegetationen behöva utföras. En dokumentation av området, bland annat av skogstillståndet, bör dock göras nu. En uppföljning bör göras om 10 – 20 år för att då bedöma om det finns behov av naturvårdande skötselåtgärder. En trolig utgångspunkt för skötselåtgärder bör vara att de bör efterlikna för området naturliga störningsmönster.

Områdets värde för besökande allmänhet skall tillvaratas genom att det även fortsättningsvis är tillgängligt för besökare enligt allemansrätten, dock med de inskränkningar som anges i reservatsföreskrifterna. Tillgängligheten skall förbättras genom att en mindre parkeringsplats och en markerad stig anläggs.

2.2 Naturvårdande skötselåtgärder

Våtmarkerna

All dikning i reservatet är förbjuden. Diket söder om jaktstugan ned mot Djupsjön bör läggas igen. Diken i reservatsgräns i öster samt dike som kommer

västerifrån och mynnar i Djupsjön får underhållas i normal omfattning. Innan sådana åtgärder genomförs bör samråd ske med reservatsförvaltaren.

Skogsmarken

Planterad barrskog i reservatets ungskogar skall avvecklas för att möjliggöra en naturlig succession.

För övrigt bedöms det inte finnas något behov av naturvårdande skötsel av området skogar.

Då det är angeläget att bibehålla inslag av lövträd i området kan det på sikt behövas åtgärder som leder till att nya successioner med lövträd inleds. Vid den översyn av områdets utveckling till följd av naturlig succession som bör göras om 10 – 20 år kan sådana åtgärder övervägas. Till exempel skulle en naturvårdsbränning kunna göras för att få en föryngring av löv i någon del av området där det faller sig lämpligt om en sådan åtgärd anses behövas för att behålla och öka områdets naturvärden.

2.3 Åtgärder för besökare

För att underlätta för besökare till området skall enkla åtgärder som anges nedan utföras. För att behålla områdets karaktär av orördhet bör utöver detta inga ytterligare anläggningar komma till stånd.

En **parkeringsplats** med plats för ett fåtal bilar skall anläggas strax öster om Västerbacken invid befintlig skogsbilväg enligt överenskommelse med markägaren. Där bör också information om reservatet sätts upp. Vägvisning fram till reservatsgränsen bör anordnas.

En **markerad stig** i lämplig sträckning skall anläggas genom reservatet. Sträckningen tas fram genom en särskild plan. Spänger får läggas ut om det behövs längs vissa sträckor för att skona känslig mark och förbättra framkomligheten.

2.4 Information, utmärkning av reservatsgränser

Information om naturreservatet och dess bestämmelser skall finnas på informationsskyltar som framställs enligt Naturvårdsverkets anvisningar. Skyltar sätts upp på platser där besökare kan förväntas passera in i reservatet, t.ex. vid stigar.

Naturreservatets gränser skall markeras enligt svensk standard (SIS 03 15 22) och Naturvårdsverkets anvisningar.

2.5 Jakt

Jakt på fågel är förbjuden enligt reservatsföreskrifterna. Övrig jakt kan bedrivas enligt gällande bestämmelser. Jakten i området sker enligt jakträttsupplåtelse.

Siktröjning och upphuggning av nya sikt- eller skjutgator ej tillåten. Befintliga skjutgator får underhållas.

2.6 Byggnader, anläggningar m.m.

Genom den västra delen av reservatet går en **kraftledning**. Reservatsföreskrifterna utgör inget hinder mot röjning av ledningsgatan. Røjningar i kraftledningsgatan bör dock anpassas till den variation som finns. En och bärande buskar lämnas i den utsträckning som går. Inför røjningsåtgärder i kraftledningsgatan bör ledningsinnehavaren samråda med reservatsförvaltaren.

Befintlig **jaktkoja** ägs av Sättra jaktlag.

På flera platser i området finns jaktplatser och **jakttorn**. Befintliga jakttorn ägs av jakträttsinnehavarna och får underhållas. Det är dock önskvärt att anläggningar av detta slag minimeras i området.

Ägaren till Edebo-Sättra 1:18 har rätt att **uttransportera virke** längs befintlig körväg, som anges på beslutskartan. Uttransport får ske högst vart tredje år och med lättare fordon typ fyrhjulig motorcykel eller snöskoter samt boggisläp under årstid då markförhållandena är gynnsamma för denna åtgärd.

2.7 Reservatsförvaltning och tillsyn

Länsstyrelsen är förvaltare av reservatet. Det innebär ett övergripande ansvar för att syftet med reservatet uppnås. Förvaltaren svarar för tillsynen av reservatet samt övriga uppgifter inom reservatsförvaltningen. Det innebär bland annat ansvar för praktiska skötselåtgärder, informationsskyltar, vägvisningsskyltar och parkeringsplatser. Tillsyn inom naturreservatet utförs av Länsstyrelsen eller av särskilt utsedd tillsynsman.

2.8 Dokumentation och uppföljning

Reservatet bör dokumenteras. Dokumentationen bör innefatta utbredning och status hos olika vegetationstyper, dokumentation av särskilt intressanta arter i området samt fotografering från fasta punkter. I samband med våtmarksinventeringen av Grundsjömossarna togs fotografier som förvaras hos Länsstyrelsen. En översiktlig uppföljning av området bör göras inom en 20-årsperiod. Detta för att följa upp förändringar i skogstillstånd och få en uppfattning om eventuellt behov av naturvårdande skötselåtgärder.

2.9 Naturvårdsförvaltningens ekonomi

Staten finansierar naturvårdsförvaltningen genom Naturvårdsverkets anslag för skötsel av naturvårdsobjekt. Kostnader för naturvårdsförvaltningen utgörs av bland annat tillsyn, informationsskyltar, gränsmarkering, anläggande av en mindre P-plats samt dokumentation och uppföljning.

3. KÄLLFÖRTECKNING

3.1 Skriftliga källor

- Bergström, M. 1997. Naturvärdesbedömning av Grundsjöområdet i Norrtälje kommun. Länsstyrelsen i Stockholms län. Stencil (opublicerad)
- Douhan, B. 1986. Aspdalssjöområdet – översiktlig ornitologisk inventering. Länsstyrelsen i Stockholms län. Stencil (opublicerad)
- Johansson, K-R. 1986. Aspdalssjöområdet – översiktlig botanisk inventering. Länsstyrelsen i Stockholms län. Stencil (opublicerad)
- Statens Naturvårdsverk 1988. Beslut om områden av riksintresse för naturvård och friluftsliv i Stockholms län. Dnr 200-1663-82 Ns.
- Ekman, J. 1990. Växtfynd i Norrtälje kommun. Daphne 1(1): 23-25
- Ekman, J. 1997. Information från projekt Upplands flora om Grundsjöområdet. Brev (opublicerad)
- Johansson, K-R. 1976. Skyddsvärd natur ur botanisk synpunkt inom Norrtälje kommun. Stencil (opublicerad)
- Länsstyrelsen i Stockholms län 1983. Naturvårdsprogram för Stockholms län. Del 1. Skyddsvärda områden för naturvård och friluftsliv. Länsstyrelsen i Stockholms län
- Länsstyrelsen i Stockholms län 1996. Naturkatalog för Stockholms län. Remissupplaga
- Länsstyrelsen i Stockholms län 1997. Våtmarksinventering i Stockholms län. Rapport nr 1997:1
- Naturvårdsverket 1994. Myrskyddsplan för Sverige.
- Norrtälje kommun, 1990. Översiktsplan för Norrtälje kommun
- Rydberg, H. 1975. Sammanställning av floran i Stockholms län utförd på uppdrag av Stockholms läns landsting (opublicerad)
- Strid, Å. 1998. Svampar i Roslagen. Resultat och kommentarer från en svampvecka. Rapport från Sveriges mykologiska förenings mykologvecka september 1997

3.2 Övriga källor

- Flygbilder 1986-06-13. Nr 864 12I 28 bild 03-04, skala 1:30 000
- MoDo skog AB. 1997. Utdrag ur nyckelbiotopsinventeringen för fastigheten Edebo-Sättra 1:2 i Stockholms län
- Norrtälje kommun 1997a. Utdrag ur artdatabasen för Norrtälje kommun. Planeringskontoret
- Norrtälje kommun 1997b. Utdrag ur naturdatabasen för Norrtälje kommun. Planeringskontoret
- Skogsvårdsstyrelsen Mälardalen 1994. Utdrag ur nyckelbiotopsdatabasen för objekt på ekonomiskt kartblad 128 29
- Skogsvårdsstyrelsen Mälardalen 1999. Utdrag ur sumpskogsdatabasen för objekt på ekonomiskt kartblad 128 29
- Stighäll, K., Norrtälje (muntlig information)
- Sveriges geologiska undersökning 1989. Jordartskartan SGU Ser. Ae nr 90. 12 I Östhammar SO

Tillägg till skötselplan för Grundsjömossarnas naturreservat

Denna skötselplan är ett komplement till skötselplanen för Grundsjömossarnas naturreservat, fastställd den 3 oktober 2001. Tillägget omfattar beskrivning, mål och åtgärder för det tillkommande reservatsområdet (se beslutskartan, bilaga 1). Den fastställda skötselplanen från 2001 gäller dock generellt också för det tillkommande området.

Beskrivning

Området består av skogsmark fördelad på flera olika bestånd. Skogsbruk har bedrivits i området. Merparten av området utgörs av ett 50-årigt barrskogsbestånd på fast mark. Större delen är grandominerad, bergbundna delar talldominerade. Ett bestånd utgörs av 25-årig ungskog med planterad gran. Mindre lövdominerade områden förekommer, främst med asp på blockrik mark.

Bevarandemål

Skogstäckt mark. Utveckling av naturskogsstrukturer på lång sikt med bl.a. gamla träd. Områdets lövskogsinslag bibehålls eller ökas och lövträd ska gynnas.

Åtgärder

Luckhuggning och friställning av lövträd i barrdominerade bestånd för att skapa variation. Avveckling av barrträd i lövdominerade områden.