

Beslut 2016-12-19



Länsstyrelsen
Stockholm

Naturreservatet Grevinnans rå

Norrtälje kommun



Innehållsförteckning

Beslut om bildande av Naturreservatet Grevinnans rå i Norrtälje kommun

Bilagor

Bilaga 1. Beslutskarta

Bilaga 2. Skötselplan

Bilaga 3. Skötselkarta

Bilaga 4. Hur man överklagar

Foto:

Råstenen vid Grevinnansrån där fyra byars gränser strålar samman ligger utmed Roslagsleden. De fyra byarna är Issjö, Väsby, Hammarby och Utanbro.



Beslut om bildande av naturreservatet Grevinnans rå i Norrtälje kommun

(4 bilagor)

Uppgifter om naturreservatet

Namn	Grevinnans rå
Kommun	Norrtälje
Naturvårdsregister-ID	2046152
Natura 2000-ID	Grevinnans rå SE0110229
Natura 2000, Naturtyper	9010 Taiga 9080 Lövsumpskog
Socken	Länna socken
Naturgeografisk region	Roslagens kust/skärgård (region 25a)
Läge	Reservatet ligger cirka tio kilometer sydväst om Norrtälje, omkring två kilometer sydväst om Penningby slott.
Fastigheter	Del av fastigheterna Utanbro 1:109, Länna-Hammarby 5:1, Grovsta 7:8
Fastighetsägare	Enskilda
Areal	53,1 hektar land
Reservatsförvaltare	Länsstyrelsen i Stockholms län

BESLUT

Med stöd av 7 kap. 4 § miljöbalken beslutar Länsstyrelsen att förklara det område som avgränsats på bifogad karta (bilaga 1), som naturreservat.

Naturreservatets namn ska vara Grevinnans rå.

Syftet med reservatet ska vara att bevara ett naturskogsområde och dess växt- och djurliv. Reservatet ska vara tillgängligt för friluftslivet på ett sätt som inte äventyrar naturvärdena. Skyddet av området ska även bidra till att uppnå gynnsam bevarandestatus för de livsmiljöer och arter enligt EU:s art- och habitatdirektiv som är utpekade i området.

Datum
2016-12-19

Beteckning
511-24489-2012

Syftet ska uppnås genom att:

- områdets skogsmark i huvudsak lämnas utan åtgärder, med undantag för begränsad naturvårdande skötsel,
- området skyddas från anläggningar och andra exploateringsföretag,
- det inte vidtas åtgärder som påverkar hydrologin negativt.

Prioriterade bevarandevärden

- den biologiska mångfalden med de arter som är knutna till områdets naturmiljö.
- den varierade barrnaturskogen med sin värdefulla kryptogamflora,

Reservatsföreskrifter

För att tillgodose syftet med reservatet beslutar Länsstyrelsen med stöd av 7 kap. 5, 6 och 30 §§ miljöbalken samt 22 § förordningen (1998:1252) om områdeskydd enligt miljöbalken m.m. att nedan angivna föreskrifter ska gälla i reservatet.

A. Föreskrifter med stöd av 7 kap. 5 § miljöbalken om inskränkningar i rätten att använda mark- och vattenområde

Utöver föreskrifter och förbud i lagar och andra författningar är det förbjudet att:

1. avverka eller skada träd och buskar eller utföra annan skoglig åtgärd,
2. ta bort eller upparbeta dött träd eller vindfälle,
3. gräva, spränga, schakta, dika, utfylla, tippa eller utföra annan mekanisk markbearbetning,
4. uppföra byggnad, mast, torn eller annan anläggning eller anordna upplag,
5. anlägga väg eller parkeringsplats,
6. dra fram mark-, vatten- eller luftledning,
7. kalka, använda kemiska bekämpningsmedel eller gödselmedel,
8. framföra motordrivet fordon,
9. bedriva jakt på tjäder, orre, järpe,
10. införa för området främmande växter eller djur,
11. sätta upp skylt, affisch eller liknande anordning,
12. utan länsstyrelsens tillstånd anlägga stig.

Undantag från föreskrifterna anges under punkt D nedan.

Datum
2016-12-19

Beteckning
511-24489-2012

B. Föreskrifter med stöd av 7 kap. 6 § miljöbalken om skyldighet att tåla visst intrång

Markägare, arrendator och annan innehavare av särskild rätt till marken förplikteras tåla att följande anordningar utförs och åtgärder vidtas för att tillgodose syftet med reservatet:

1. utmärkning av reservatets gränser samt uppsättning av reservatsskyltar och övriga upplysningsskyltar,
2. naturvårdande skötselåtgärder i form av
2A friställning av grov gammal tall och asp genom ringbarkning eller fällning av enstaka träd (hela reservatet),
2B röjning och ringbarkning av träd, se karta bilaga 1,
2C ringbarkning av träd i sumpskog, se karta bilaga 1,
3. undersökningar av växt- och djurlivet och övriga naturförhållanden i reservatet. Inklusiv insamling av växt- och djurarter.

Åtgärderna beskrivs närmare i bifogad skötselplan, bilaga 2.

C. Ordningsföreskrifter med stöd av 7 kap. 30 § miljöbalken

Utöver föreskrifter och förbud i lagar och andra författningar är det för allmänheten förbjudet att:

1. gräva, hacka, borra eller på annat sätt skada berg, jord eller sten,
2. fälla eller skada levande eller döda träd eller buskar,
3. skada vegetationen genom att gräva upp växter,
4. tälta mer än två dygn i följd,
5. göra upp öppen eld,
6. framföra motordrivet fordon.

Undantag från föreskrifterna anges under punkt D nedan.

D. Undantag från föreskrifterna

Föreskrifterna under A och C ovan ska inte gälla följande:

1. reservatsförvaltaren eller den som förvaltaren utser, får utföra de åtgärder som behövs för reservatets skötsel och som anges i föreskrifterna B1 – B3,

Datum
2016-12-19

Beteckning
511-24489-2012

2. jakträttsinnehavaren får använda lös hund vid jakt samt använda terrängskoter (t.ex. fyrhjuling) i samband med uttransport av fällt högvilt och rådjur,
3. träd som faller över Roslagsleden, träd som faller eller riskerar falla över raststugan vid Grevinnans rå. Dessa träd får kapas och dras åt sidan, leden får röjas vid behov för att hållas framkomlig, ledens läge genom reservatet framgår av karta, bilaga 1,
4. transporter med terrängskoter (t.ex. fyrhjuling) på Roslagsleden för underhåll av leden och transporter till och från raststugan vid Grevinnans rå utmed leden.

Föreskrifternas ikraftträdande

Föreskrifterna träder i kraft tre veckor efter den dag då författningen utkom från trycket i länets författningssamling.

Enligt bestämmelserna i 7 kap. 30 § andra stycket miljöbalken gäller ordningsföreskrifterna under C omedelbart även om de överklagas.

Skötsel och förvaltning

Med stöd av 3 § förordningen om områdesskydd enligt miljöbalken m.m. fastställer Länsstyrelsen bifogad skötselplan (bilaga 2).

I enlighet med 2 § andra stycket förordningen om områdesskydd enligt miljöbalken m.m. är Länsstyrelsen i Stockholms län förvaltare i naturvårdshänsen för naturreservatet. Markägarna ska informeras i god tid inför genomförande av skötselåtgärder i området.

Upplysningar

I reservatet gäller också övriga bestämmelser till skydd för naturmiljön. Bland dessa kan nämnas följande:

- Bestämmelserna i 16 § lagen (2007:1150) om tillsyn över hundar och katter om att hundar under tiden 1 mars - 20 augusti inte får löpa lösa i marker där det finns vilt. Under övrig tid ska hunden hållas under sådan tillsyn att den hindras från att förfölja vilt, när den inte används vid jakt.
- Fridlysningsbestämmelserna. Alla vilda fåglar och däggdjur samt deras ägg, ungar och bon är fredade enligt jaktlagen (1987:259), med undantag för sådan jakt som är tillåten enligt samma lag. Vissa andra växt- och djurarter är fridlysta enligt 8 kap. miljöbalken och artskyddsförordningen (2007:845).
- Terrängkörningsförbudet i terrängkörningslagen (1975:1313).

Datum
2016-12-19

Beteckning
511-24489-2012

- En del av naturreservatet är ett Natura 2000-område och där gäller tillståndsplikt för verksamheter eller åtgärder som på ett betydande sätt kan påverka naturmiljön enligt 7 kap. 28 a § miljöbalken.
- Enligt kulturmiljölagen (1988:950) ska enskilda såväl som myndigheter visa hänsyn och aktsamhet mot kulturmiljön. Den som planerar eller utför ett arbete ska se till att skador på kulturmiljön såvitt möjligt undviks och begränsas.
- Förbud mot nedskräpning enligt 15 kap. 30 § miljöbalken.

SKÄLEN FÖR LÄNSSTYRELSENS BESLUT

Beskrivning av området

Mellan Väsby i norr, Hammarby i öster och Issjö i väster utbreder sig ett stort och variationsrikt barrskogsområde. Reservatet är en del av ett kärnområde med gammal och i sen tid orörda skogar med inslag av fuktiga till blöta delar som endast undantagsvis är påverkade av dikningar. Områdets småskaliga variation av skogsmiljöer ger förutsättningar för ett artrikt växt och djurliv. Fågelfaunan är rik med ett flertal arter som är knutna till gammal barrskog. I reservatet återfinns lavar och vedsvampar som är knutna till gammal skog, ofta med lång kontinuitet.

Roslagsleden passerar genom reservatet i den södra delen. Området är tillgängligt via leden för dagsutflykter i skog och mark. Vid den plats utmed leden där fyra byars gränser strålar samman finns en stor råsten. Den kallas Grevinnans rå då Penningby slotts marker en gång sträckte sig dit. Vid Grevinnans rå finns en liten raststuga som ligger strax utanför reservatet.

Skogen i området är variationsrik. En variation som är betingad av områdets topografi med hållmarksbundna höjdparter och däremellan liggande skogar på flack mark. På flera håll förekommer periodvis ytligt markvatten vilket ger upphov till fuktstråk och fuktiga till våta delar under perioder på året. Skogsmiljön är vidare rik på strukturer i form av gammal gran och tall, stående och liggande död ved i olika nedbrytningsstadier, fuktig stabil sumpskogsmiljö, kalkpåverkad mark samt hållmarker med senvuxna träd. Några mindre områden med yngre skog finns i reservatet.

Vid Skogsstyrelsens nyckelbiotopsinventering har nyckelbiotoper och objekt med naturvärden beskrivits. Reservatet ligger inom Tärnan - Riala värdestrakt i Strategi för formellt skydd av skog i Stockholms län. I naturreservatets södra del ligger Natura 2000 område Grevinnans rå (SE0110229). Det övergripande syftet med Natura 2000-området är att bidra till att upprätthålla en gynnsam bevarandestatus för de livsmiljöer/naturtyper; *Taiga* och *Lövsumpskog*, som finns i området.

Datum
2016-12-19

Beteckning
511-24489-2012

Ärendets beredning

Naturvärdena i området uppmärksammades vid Skogsstyrelsens nyckelbiotopsinventering i länet. Frågan om skydd väcktes av Skogsstyrelsen i samband med planer på avverkningar i området. Naturvårdsverket godkände området för reservatsbildning varpå förhandlingar tog vid. Förhandlingarna har resulterat i att överenskommelser om intrångsersättning har tecknats för de delar som enligt detta beslut ingår i reservatet.

Förslaget till naturreservat sändes den 30 september 2016 på samråd till markägaren, övriga sakägare och myndigheter i enlighet med 24-26 §§ förordningen om områdesskydd enligt miljöbalken m.m. Yttranden har inkommit från kommunen som inte har någon erinran och från Skogsstyrelsen som ser positivt på att områdets höga naturvärden bevaras långsiktigt.

Länsstyrelsens bedömning

Området utgör en från naturvårdssynpunkt värdefull naturskog som hyser en mångfald av växter och djur knutna till naturskogsmiljöer, bland annat hotade arter. Skogsavverkningar och annan exploatering skulle innebära att områdets naturvärden skulle äventyras. Med anledning av detta har frågan om bildande av ett naturreservat tagits upp. Områdets avgränsning i sydväst har anpassats till hyggeskant.

Av kommunens översiktsplan antagen i december 2013 framgår angående skogsbruk att skogen är en nationell tillgång som ska skötas så att den uthålligt ger en god avkastning samtidigt som den biologiska mångfalden behålls. Vidare redovisas Natura 2000 området. Länsstyrelsen bedömer att ett naturreservat i det aktuella området är förenligt med kommunens översiktsplan och med hushållningsbestämmelserna i 3 kap. miljöbalken.

Länsstyrelsen bedömer att reservatet bidrar till att uppfylla miljö kvalitetsmålen *Ett rikt växt- och djurliv* och *Levande skogar*, genom att skyddsvärd skogsmark som är livsmiljö för rödlistade arter får ett långsiktigt skydd enligt miljöbalken.

Länsstyrelsen finner vid en vägning mellan enskilda och allmänna intressen i enlighet med 7 kap. 25 § miljöbalken att det för att skydda och bevara områdets naturvärden finns skäl att besluta om att bilda ett naturreservat i området samt att förordna om föreskrifter för att skydda området samt att fastställa en skötselplan. För att uppnå det starka skydd som behövs för områdets naturvärden bör föreskrifterna bland annat omfatta förbud mot såväl exploateringsföretag som skogsbruk.

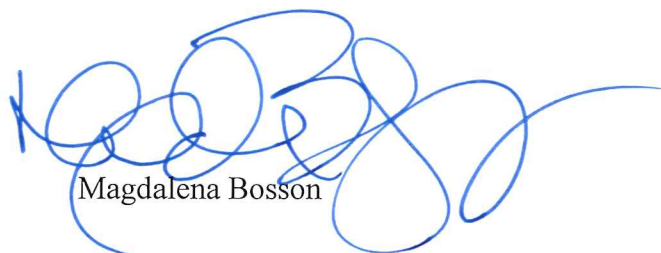
HUR MAN ÖVERKLAGAR

Detta beslut kan överklagas hos regeringen, Miljö- och energidepartementet, se bilaga 4.

Datum
2016-12-19

Beteckning
511-24489-2012

Beslut i detta ärende har fattats av länsöverdirektör Magdalena Bosson. Vid ärendets slutliga handläggning har deltagit miljödirektör Göran Åström, samhällsbyggnadsdirektör Patrik Åhnberg, länsassessor Lovisa Ristner samt Ulf Birgersson, föredragande.



Magdalena Bosson



Ulf Birgersson

Bilagor

1. Beslutskarta
2. Skötselplan
3. Skötselkarta
4. Hur man överklagar

Datum
2016-12-19

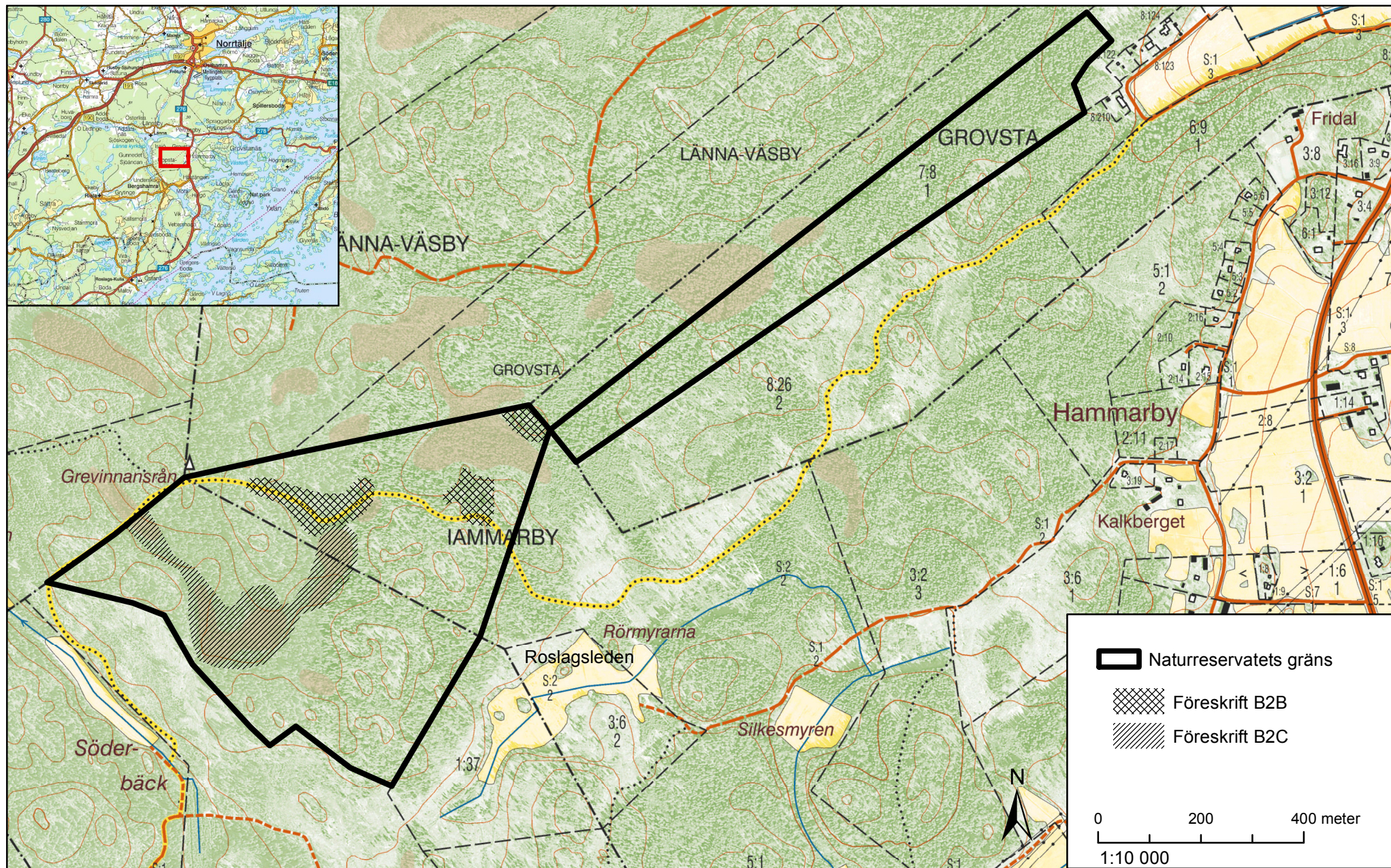
Beteckning
511-24489-2012

Sändlista

Sändlistan är borttagen i denna version
eftersom den innehåller personuppgifter.

Kungörelse

Beslutet kungörs i ortstidning samt i Stockholms läns författningssamling



Skötselplan för naturreservatet Grevinnans rå, Norrtälje kommun.

Denna skötselplan har utarbetats inför bildandet av naturreservatet Grevinnans rå. Skötselplanen fastställdes vid beslut om bildande av naturreservatet och är en bilaga till beslutet.

Beskrivning av området, reservatsföreskrifter och grunden för beslutet återfinns i reservatsbeslutet.

Naturtyper

Naturreservatets areal fördelar sig på följande naturtyper enligt KNAS (kontinuerlig naturtypskartering av skyddad natur), en satellitbildstolkning som utförs av Metria:

Naturtyp	Areal (ha)
Granskog	7,2
Barrblandskog	16,0
Tallskog	12,5
Lövblandad barrskog	2,1
Triviallövskog	1,5
Hygge/ungskog	1,8
Impediment	6,4
Barrsumpskog	4,6
Lövsumpskog	1,0
Totalt	53,1
varav produktiv skogsmark	46,7

Natura 2000: Livsmiljöer/Naturtyper

9010 Taiga

9080 Lövsumpskog

Natura 2000-området är 22,4 hektar och ligger inom reservatets södra del. En bevarandeplan finns för området.

Datum

2016-12-19

Beteckning

511-24489-2012

Syftet med reservatet

Syftet med reservatet ska vara att bevara ett naturskogsområde och dess växt- och djurliv. Reservatet ska vara tillgängligt för friluftslivet på ett sätt som inte äventyrar naturvärdena. Skyddet av området ska även bidra till att uppnå gynnsam bevarandestatus för de livsmiljöer och arter enligt EU:s art- och habitatdirektiv som är utpekade i området.

Syftet ska uppnås genom att:

- områdets skogsmark i huvudsak lämnas utan åtgärder, med undantag för begränsad naturvårdande skötsel,
- området skyddas från anläggningar och andra exploateringsföretag,
- det inte vidtas åtgärder som påverkar hydrologin negativt.

Mål med skötseln

Målet med skötseln är att naturskogen ska bevaras och att gynna växt- och djurarter som är knutna till skogsmiljön. För att uppnå syftet undantas området från skogsbruk och lämnas till huvudsaklig del för fri utveckling. Inga anläggningar eller byggnader ska tillkomma. Området ska vara tillgängligt för rekreation på ett sätt som inte äventyrar naturvärdena. Roslagsleden går igenom området. Träd som faller över Roslagsleden får kapas och hindrande stamdelar dras undan. Andra åtgärder som exempelvis slyröjning får utföras för att hålla leden framkomlig.

Träd som fälls vid naturvårdsåtgärder lämnas kvar i reservatet som död ved, ifall detta inte äventyrar områdets naturvärden på ett betydande sätt.

Skötselområden med bevarandemål och åtgärder

Reservatet är indelat i tre skötselområden i första hand med utgångspunkt i föreslagna skötselåtgärder. För indelning i skötselområden se skötselkarta (bilaga 3 till beslutet).

Skötselområde A, gammal barrblandskog med inslag av lövträd

Beskrivning

Mångformig barrblandskog med inslag av lövträd. Förekomst av gran och tall är i huvudsak betingad av topografin och markens fuktighet. Tall på friska till torra marker, på hållmarkspartier och i de fuktiga till blöta delar som finns i området med karaktär av tallskvattramosse. Granen återfinns i huvudsak på frisk till fuktig mark.

Bevarandemål

Barrblandskog av naturskogstyp, flerskiktad och olikåldrig med inslag av lövträd. Kontinuitet av äldre asp.

Datum

2016-12-19

Beteckning

511-24489-2012

Skötsel

Vid behov punktinsatser för att friställa och därmed gynna äldre aspar och gamla, ofta grova, tallar. Insatser i form av ringbarkning och fällning av främst gran, men även exemplar av andra trädslag kan behöva fällas eller ringbarkas. Träd som fälls lämnas kvar.

Område B, områden med yngre skog**Beskrivning**

Delområden med skog som är cirka 20 – 40 år med varierad trädslagsblandning, påtagligt inslag av lövträd. I delområden där träden är cirka 40 år dominerar tall.

Bevarandemål

På mycket lång sikt är målet en mångformig barrblandskog, flerskiktad och olikåldrig med inslag av lövträd. Målsättningen med naturvårdsåtgärderna är att område B på mycket lång sikt ska ha likadana kvaliteter som område A.

Skötsel

Skötselåtgärder för att gynna uppkomst av grova träd och varierad trädslagsblandning samt förekomst av luckor och gläntor. Röjningsinsatser i yngre partier. I äldre partier med tall fälls och ringbarkas träd för att främja utveckling av grova träd samt förekomst av luckor. Träd som fälls lämnas kvar.

Område C, Sumpskog**Beskrivning**

I terrängen lågt liggande parti, mindre sänka, dalgång, med i huvudsak sumpskog. De fuktigare och blöta delarna i området är rika på lövträd, i huvudsak al och glasbjörk samt inslag av gran. I delar av området på något friskare mark ökar inslaget av gran. På våren efter snösmältningen är vattennivån ofta hög vilket bidrar till alarnas tydliga sockelbildning i de våtaste delarna. Den stundtals höga vattennivån är troligen även förklaringen till att inslaget av gran inte ökar och konkurrerar ut lövträden. Det finns gott om död ved i form av gran- och lövträdslågor, rotvältor och torrträd samt enstaka högstubbar. Fältskiktet är rikt med inslag av bland annat skärmstarr, repestarr, rankstarr och gullpudra. På lågor i området och i angränsande skog har rödlistade vedsvampar hittats, bland annat ullticka och gränsticka på gran och rävticka på asp.

Bevarandemål

Flerskiktad, lövsumpskog med intern dynamik och luckbildning. Andelen död ved ska därigenom kunna öka och innebära kontinuerlig tillgång på död ved i olika stadier av förmultning. Förekommande krävande och rödlistade arter som är knutna till dessa strukturer i skogen ges därmed förutsättningar att leva kvar i området.

Skötsel

Området lämnas i huvudsak till fri utveckling. Behov av skötselåtgärder bedöms vara små men träd, främst gran får ringbarkas för att gynna lövträd och för att öka inslag av död ved.

Datum

2016-12-19

Beteckning

511-24489-2012

Tillgänglighet, anläggningar och vistelseregler

Reservatet ska vara tillgängligt för allmänheten på allemansrättens villkor, men med de begränsningar som följer av reservatsföreskrifterna. Några övriga anordningar för besökare utöver informationsskyltning planeras inte för området. Roslagsleden passerar genom området. Roslagsleden är ett samarbete mellan sex kommuner i Stockholms län. Respektive kommun ansvarar för leden i den egna kommunen. Leden börjar i Danderyd och passerar genom Sollentuna, Täby, Valentuna, Österåker och Norrtälje. I Norrtälje fortsätter leden via Vigelsjö, Roslagsbro och Söderby Karl, förbi Rådasjön genom Gåsvik, utefter kanalen till Älmsta, över bron till Sandviken vidare utefter kusten till Gamla Grisslehamn och Albert Engströmsmuseet.

Informationsskyltar samt utmärkning av reservatets gränser

Information om reservatet och dess föreskrifter ska finnas på informationsskyltar som framställs enligt Naturvårdsverkets riktlinjer. Informationstavlor sätts lämpligen upp där Roslagsleden leder in i reservatet.

Gränserna för reservatet ska märkas ut enligt Naturvårdsverkets riktlinjer.

Jakt

Jakten är förbehållen jakträttsinnehavarna och får ske enligt gällande jaktlagstiftning men med de begränsningar som följer av reservatsföreskrifterna. Enligt reservatets föreskrifter är det förbjudet att jaga tjäder, orre och järpe.

Vid uttransport av fällt högvilt och rådjur får endast traktor eller terrängskoter (lag om vägtrafikdefinitioner 2001:559) användas. Begreppet terrängskoter omfattar bland annat fyrhjulig motorcykel. Det är angeläget att uttransport görs så att minsta möjliga skada uppstår på mark och vegetation.

Reservatsförvaltning och tillsyn

Länsstyrelsen i Stockholms län är reservatsförvaltare för naturreservatet. Det innebär ett övergripande ansvar för att syftet med reservatet uppnås och omfattar ansvar för bland annat naturvårdsåtgärder, informationstavlor och annan skyltning.

Länsstyrelsen är tillsynsmyndighet enligt miljöbalken. Området kan övervakas av Länsstyrelsen eller en särskilt anlitad naturbevakare. Anteckningar om tillsyn och övrig naturvårdsförvaltning ska kontinuerligt föras av Länsstyrelsen eller uppdragsgivaren.

Naturvårdsförvaltningens ekonomi

Finansiering av reservatsförvaltning sker genom Naturvårdsverkets anslag Åtgärder för biologisk mångfald. Förvaltningskostnaderna utgörs av gränsmarkering, informationsskyltning, samt dokumentation och uppföljning. Skötsel av Roslagsleden finansieras av Norrtälje kommun.

Dokumentation och uppföljning

Dokumentation

Skogen är dokumenterad från beståndssynpunkt vid de värderingar som gjordes inför avtal om intrångsersättning. Vid Skogsstyrelsens inventeringar har två nyckelbiotoper om 12 hektar avgränsats inom reservatsområdet, varvid artfynd har dokumenterats. Skogsstyrelsen har även avgränsat ett objekt med naturvärden om 1,2 hektar. Vid Länsstyrelsens fältbesök har information om reservatets naturvärden och naturmiljöer samlats, bland annat som underlag till denna skötselplan.

Kommande dokumentation

Reservatet bör dokumenteras ytterligare för att öka kunskapen om områdets naturvärden. Undersökningar som Länsstyrelsen låter genomföra i syfte att dokumentera reservatsområdet eller skapa underlag för skötselåtgärder får ske utan hinder av reservatsföreskrifterna. Exempelvis kan växter och djur behöva samlas in för artbestämning.

Uppföljning av naturvärdena och skogstillståndet kan på sikt leda till att ytterligare skötselåtgärder blir aktuella, med syfte att bibehålla reservatets naturvärden. Skötselplanen får i så fall ses över eller kompletteras.

Uppföljning av genomförda skötselåtgärder

Länsstyrelsen ansvarar för dokumentation och uppföljning av genomförda skötselåtgärder. En uppföljning av förändringar i skogstillståndet (framför allt med avseende på asp och andra trivallövträd) och naturvärdena bör göras om 10-20 år för att då bedöma behovet av en revidering av skötselplanen.

Uppföljning av bevarandemål och gynnsamt tillstånd

Länsstyrelsen ansvarar för att uppföljning av bevarandemål genomförs. Uppföljningen och utvärdering ska göras i enlighet med Naturvårdsverkets riktlinjer för uppföljning av skyddade områden. Länsstyrelsen kan efter skötselplanens fastställande komplettera med parametrar och mätmetoder för att följa upp och utvärdera uppsatta bevarandemål.

Datum

2016-12-19

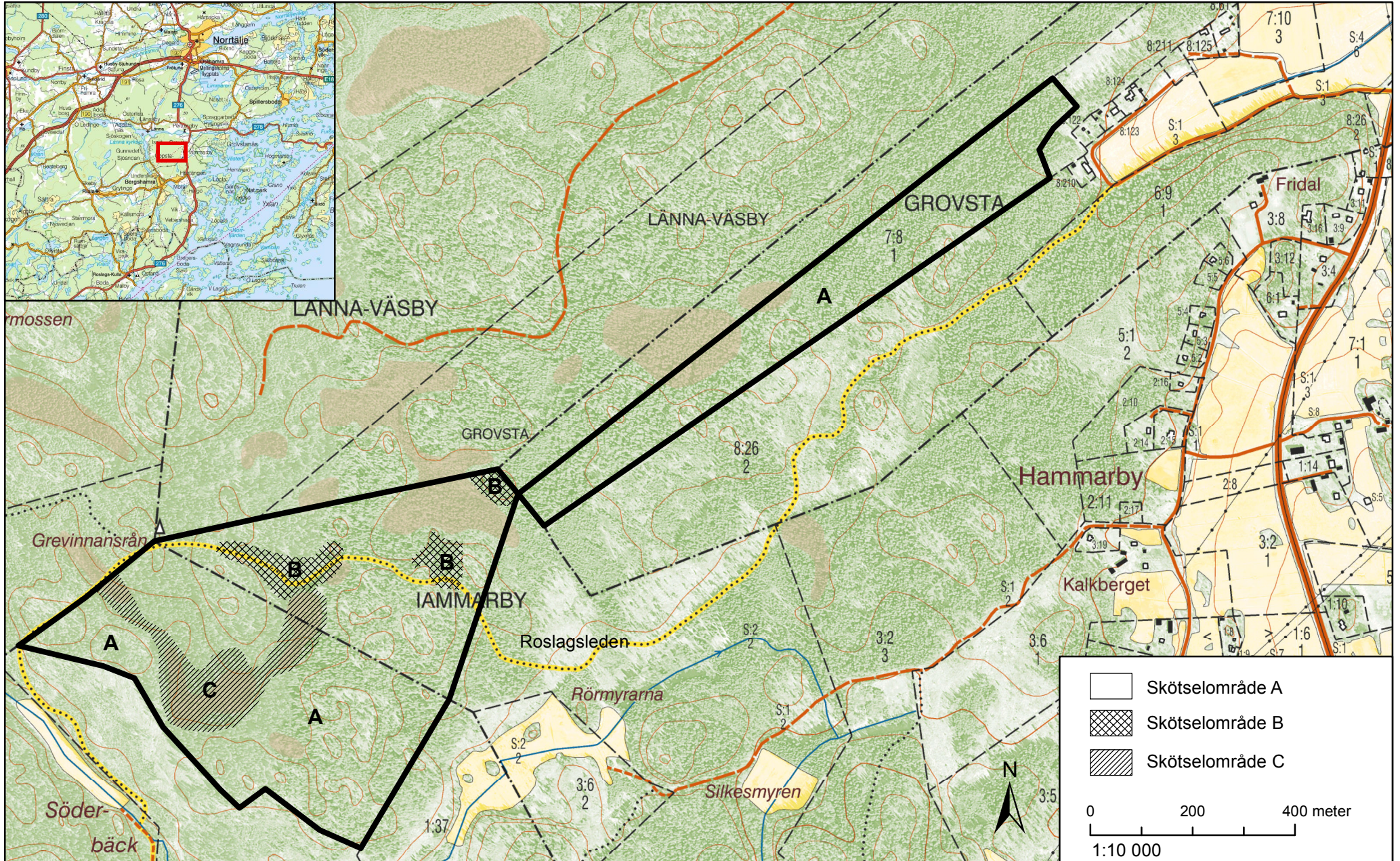
Beteckning

511-24489-2012

Sammanfattning och prioritering av planerade åtgärder

Skötselåtgärd m.m.	Tidpunkt	Plats	Prioritering
Gränsmarkering.	Inom 1 år efter beslut om naturreservat.	Reservatets yttergräns.	1
Informationsskyltning.	Inom 2 år efter beslut om naturreservat.	Där Roslagsleden passerar reservatet.	1
Frihugning av asp och tall som utsätts för missgynnande skuggning av uppväxande gran m.m.	Första insats inom fem till tio år efter beslut om naturreservat.	Hela reservatet.	2
Röjningsinsatser och ringbarkning av träd.	Initial åtgärd i den yngre skogen för att dana grova träd och erhålla luckighet. Succesiv utfasning av åtgärden. En första insats inom fem år efter beslut om naturreservat.	Skötselområde B.	2
Ringbarkning av träd, i första hand gran.	Vid behov om uppföljning visar att området ej har gynnsam bevarandestatus.	Skötselområde C.	3

För indelning i skötselområden se skötselkarta, bilaga 3 till beslutet.



Hur man överklagar hos regeringen, Miljö- och energidepartementet

Var ska beslutet överklagas

Länsstyrelsens beslut kan skriftligen överklagas till **regeringen, Miljö- och energidepartementet**.

Hur man utformar sitt överklagande m.m.

I skrivelsen ska du

- tala om vilket beslut du överklagar, t.ex. genom att ange ärendets nummer (diarienumret)
- redogöra för hur du anser att beslutet ska ändras.

Du bör också redogöra för varför du anser att Länsstyrelsens beslut är felaktigt.

Du kan givetvis anlita ombud att sköta överklagandet åt dig.

Behöver du veta mer om hur du ska gå till väga, så ring eller skriv till Länsstyrelsen.

Övriga handlingar

Om du har handlingar eller annat som du anser stöder din ståndpunkt, så bör du skicka med det.

Var inlämnas överklagandet

Din skrivelse ska inlämnas/skickas **till Länsstyrelsen** och inte till regeringen, Miljö- och energidepartementet.

Tid för överklagande

Länsstyrelsen måste ha fått din skrivelse **inom tre veckor** från den dag **beslutet kungjorts i ortstidning***, annars kan ditt överklagande inte tas upp.

Underteckna överklagandet

Din skrivelse ska undertecknas och namnteckningen förtydligas. Uppge också postadress och telefonnummer.

* Införd i	Norrtelje tidning	2016-12-28
	Dagens Nyheter	2016-12-28
	Svenska Dagbladet	2016-12-28



Byarna vars gränser strålar samman vid råstenen Grevinnans rå, Hammarby, Utanbro, Väsby och. Issjö

Regeringen har antagit 16 miljö kvalitetsmål som definierar det miljö tillstånd som Sveriges miljö arbete ska sikta mot. Målen ska nås inom en generation, det vill säga till år 2020 och år 2050 då det gäller klimatmålet.



Att bilda detta naturreservat bidrar till att uppfylla två miljö kvalitetsmål



Begränsad klimatpåverkan



Frisk luft



Bara naturlig försurning



Giftfri miljö



Skyddande ozonskikt



Säker strålmiljö



Ingen övergödning



Levande sjöar och vattendrag



Grundvatten av god kvalitet



Hav i balans samt levande kust och skärgård



Myllrande våtmarker



Levande skogar



Ett rikt odlingslandskap



Storslagen fjällmiljö



God bebyggd miljö



Ett rikt växt- och djurliv

Kontakt

Mer information kan du få av
Länsstyrelsens enhet för naturvård.
Tfn: 010-223 10 00.
Beslutet finns också att läsa på vår
webbplats, www.lansstyrelsen.se/stockholm.

Adress

Länsstyrelsen i Stockholms län
Box 22067
104 22 Stockholm
Besöksadress: Regeringsgatan 66