

Beslut 2015-06-25



Länstyrelsen  
Stockholm

# Gisslingö naturreservat

Norrtälje kommun



# **Innehållsförteckning**

## **Beslut om bildande av Gisslingö naturreservat i Norrtälje kommun**

### **Bilagor**

Bilaga 1. Beslutskarta

Bilaga 2. Skötselplan

Bilaga 3. Karta över Natura 2000-området Gisslingö-Stormaren

Bilaga 4. Hur man överklagar



## Beslut om bildande av Gisslingö naturreservat i Norrtälje kommun

(4 bilagor)

### Uppgifter om naturreservatet

|                                  |  |
|----------------------------------|--|
| Namn                             | Gisslingö  |
| Kommun                           | Norrtälje  |
| Naturvårdsregister-ID            | 20043653   |
| Natura 2000-ID                   | SE110228 Stormaren-Lillträsket, Gisslingö  |
| Natura 2000-naturtyper och arter | 3160 Dystrofa sjöar och småvatten<br>7140 Öppna svagt välvda mossar, fattiga och intermediära kärr och gungflyn<br>9010 Västlig taiga<br>1013 Kalkkärrgrynsnäcka |
| Socken                           | Vätö   |
| Naturgeografisk region           | 25 a Roslagens kustnära områden samt<br>25 b Stockholms yttre skärgård   |
| Läge                             | Gisslingö ligger i Roslagens ytterskärgård, 27 km öster om Norrtälje och 8 km nordost om Kapellskär.   |
| Fastigheter                      | Gisslingö 1:1, del av  |
| Fastighetsägare                  | Enskild  |
| Area                             | 118,3 hektar varav 92,0 ha land  |
| Reservatsförvaltare              | Länsstyrelsen i Stockholms län   |

### BESLUT

Med stöd av 7 kap. 4 § miljöbalken beslutar Länsstyrelsen att förklara det område som avgränsats på bifogad karta (bilaga 1), som naturreservat.

Naturreservatets namn ska vara *Gisslingö naturreservat*.

*Syftet med reservatet* ska vara att bevara områdets från naturvårdssynpunkt värdefulla naturskogsartade skärgårdsskog, lövrika skogar, naturliga våtmarker och sjö samt dess växt- och djurliv. Den biologiska mångfalden knuten till dessa miljöer ska bevaras. Reservatet ska vara tillgängligt för friluftslivet på ett sätt som inte äventyrar naturvärdena.

Datum  
2015-06-25

Beteckning  
511-24537-2012  
0188-02-098

Skyddet av området ska även bidra till att uppnå gynnsam bevarandestatus för de naturtyper och arter enligt EU:s art- och habitatdirektiv som är utpekade i området.

*Syftet ska uppnås genom att:*

- Områdets skogsmarker undantas från skogsbruksåtgärder,
- Begränsade skötselåtgärder utförs för att bl.a. gynna lövträd, gamla träd och arten kalkkärrsgrynsnäcka,
- området skyddas från ingrepp som påverkar hydrologin negativt,
- området skyddas från anläggningar och andra exploateringsföretag.

#### **Prioriterade bevarandevärden**

- Naturskogar, lövrika skogar och sumpskogar
- Våtmarker
- Sjön Stormaren
- Kalkkärrsgrynsnäcka

#### **Reservatsföreskrifter**

För att tillgodose syftet med reservatet beslutar Länsstyrelsen med stöd av 7 kap. 5, 6 och 30 §§ miljöbalken samt 22 § förordningen (1998:1252) om områdes-skydd enligt miljöbalken m.m. att nedan angivna föreskrifter ska gälla i reservatet.

#### **A. Föreskrifter med stöd av 7 kap. 5 § miljöbalken om inskränkningar i rätten att använda mark- och vattenområde**

Utöver föreskrifter och förbud i lagar och andra författningar är det förbjudet att

1. avverka eller skada träd och buskar eller utföra annan skoglig åtgärd,
2. ta bort eller upparbeta dött träd eller vindfälle,
3. gräva, spränga, schakta, dika, dikesrensa, utfylla, tippa eller utföra annan mekanisk markbearbetning,
4. uppföra byggnad, brygga, mast, torn, vindkraftverk eller annan anläggning eller anordna upplag,
5. anlägga väg,
6. kalka, använda kemiska bekämpningsmedel eller gödselmedel,
7. utanför befintlig körväg framföra motordrivet fordon annat än terrängskoter eller traktor i samband med uttransport av fällt högvilt,
8. införa för området främmande växter eller djur,

Datum  
2015-06-25

Beteckning  
511-24537-2012  
0188-02-098

9. sätta upp skylt, affisch eller liknande anordning.
10. dra fram mark-, vatten- eller luftledning. Länsstyrelsen kan dock medge tillstånd till markförläggning av befintlig luftledning,
11. utan Länsstyrelsens tillstånd anlägga stig.

Undantag från föreskrifterna anges under punkt D nedan.

#### **B. Föreskrifter med stöd av 7 kap. 6 § miljöbalken om skyldighet att tåla visst intrång**

Markägare, arrendator och annan innehavare av särskild rätt till marken förpliktigas tåla att följande anordningar utförs och åtgärder vidtas för att tillgodose syftet med reservatet:

1. utmärkning av reservatets gränser samt uppsättning av reservatsskyltar och övriga upplysningsskyltar,
2. naturvårdande skötselåtgärder i form av slätter, röjning, gallring, ringbarkning och frihuggning av träd,
3. undersökningar av växt- och djurlivet och övriga naturförhållanden i reservatet.

Åtgärderna beskrivs närmare i bifogad skötselplan, bilaga 2.

#### **C. Ordningsföreskrifter med stöd av 7 kap. 30 § miljöbalken**

Utöver föreskrifter och förbud i lagar och andra författningar är det för allmänheten förbjudet att

1. gräva, hacka, borra eller på annat sätt skada berg, jord eller sten,
2. fälla eller skada levande eller döda träd eller buskar,
3. skada vegetationen genom att gräva upp växter,
4. tälta mer än två dygn i följd på samma plats.

Undantag från föreskrifterna anges under punkt D nedan.

Datum  
2015-06-25

Beteckning  
511-24537-2012  
0188-02-098

## D. Undantag från föreskrifterna

Föreskrifterna under A och C ovan ska inte gälla följande:

1. reservatsförvaltaren eller den som förvaltaren utser får utföra de åtgärder som behövs för reservatets skötsel och som anges i föreskrifterna B1–B3,
2. skötsel av befintlig traktorkörväg (se karta, bilaga 1) genom röjning av vägen eller att kapa och avlägsna träd som fallit över vägen,
3. Försvarsmaktens verksamhet enligt befintligt tillstånd till miljöfarlig verksamhet (Miljöprövningsdelegationens vid Länsstyrelsen i Stockholms län beslut 2010-11-17),
4. Försvarsmaktens nyttjande av fastigheten enligt servitut som avser användning och underhåll av traktorstig, brygga och ledningar inklusive användning av fordon på traktorstigen,
5. Försvarsmaktens nyttjande av naturreservatets vattenområde genom sjötrafik samt sådan bevakningsverksamhet som behövs på land,
6. ledningsinnehavares drift och underhåll av befintliga mark- och luftledningar och ledningsgator genom grävning, röjning, avverkning av riskträd i anslutning till ledningar samt användning av fordon i samband med de drifts- och underhållsåtgärder som behövs.

## Föreskrifternas ikraftträdande

Föreskrifterna träder i kraft tre veckor efter den dag då författningen utkom från trycket i länets författningssamling.

Enligt bestämmelserna i 7 kap. 30 § miljöbalken gäller ordningsföreskrifterna under C även om de överklagas.

## Skötsel och förvaltning

Med stöd av 3 § förordningen om områdesskydd enligt miljöbalken m.m. fastställer Länsstyrelsen bifogad skötselplan (bilaga 2) med mål, riktlinjer och åtgärder för reservatets skötsel och förvaltning.

I enlighet med 2 § andra stycket förordningen om områdesskydd enligt miljöbalken m.m. är Länsstyrelsen i Stockholms län förvaltare i naturvårdshänseende för naturreservatet.

## Upplysningar

Det erinras om övriga bestämmelser till skydd för naturmiljön av vilka kan nämnas följande:

Datum  
2015-06-25

Beteckning  
511-24537-2012  
0188-02-098

- Bestämmelserna i 16 § lagen (2007:1150) om tillsyn över hundar och katter om att hundar under tiden 1 mars - 20 augusti inte får löpa lösa i marker där det finns vilt. Under övrig tid ska hunden hållas under sådan tillsyn att den hindras från att förfölja vilt, när den inte används vid jakt.
- Fridlysningsbestämmelserna. Alla vilda fåglar och däggdjur samt deras ägg, ungar och bon är fredade enligt jaktlagen (1987:259), med undantag för sådan jakt som är tillåten enligt samma lag. Vissa andra växt- och djurarter är fridlysta enligt 8 kap. miljöbalken och artskyddsförordningen (2007:845).
- Terrängkörningsförbudet i terrängkörningslagen (1975:1313).
- Förbudet mot nedskräpning enligt 15 kap. 30 § i miljöbalken.
- Delar av naturreservatet är ett Natura 2000-område och därför gäller tillståndsplikt för verksamheter eller åtgärder som på ett betydande sätt kan påverka naturmiljön enligt 7 kap. 28 a § miljöbalken.

## SKÄLEN FÖR LÄNSSTYRELSENS BESLUT

### Beskrivning av området

Gisslingö är belägen nordost om Rådmansölandet, cirka 5 kilometer från Rävsnäs. Ön är den östligaste av de större öarna i Stockholms skärgård. Endast ett smalt sund skiljer Gisslingö från Korsö i söder men de båda öarna håller på att växa samman. Gisslingö är i huvudsak barrskogsbevuxen och har inslag av hydrologiskt opåverkade fattigkärr samt mer eller mindre kala hållmarker. Förutom gårdsbebyggelse på västra Gisslingö är ön obebyggd.

Gisslingö naturreservat på öns norra del omfattar skogsmark som till största delen är naturskogsartad, hydrologiskt opåverkade våtmarker samt större delen av sjön Stormaren. Skogen utgörs av barnaturskog med inslag av rikare partier samt lövskog i fuktiga till blöta delar. Skogen bär få spår av sentida skogsbruksåtgärder, är flerskiktad och har träd av varierande ålder. Död ved förekommer spritt även i detta område både som lågor och stående döda träd. I delområdet väster om Stormaren (skötselområde 2), som i huvudsak utgörs av igenväxande naturbetsmarker, finns inslag av ask med spår av tidigare hamling, samt granar som tidigare stått mer öppet.

Sjön Stormaren är en naturlig dystrof sjö, omgiven av våtmarker. Våtmarkerna som omger sjön utgörs av ett hydrologiskt mångformigt öppet kärr. Våtmarkerna i området är helt opåverkade av ingrepp i hydrologin och är därmed en intakt representant för kustnära kärr. Vattenområdena i Östersjön är inte närmare undersökta och ingår i reservatet av främst arronderingsskäl. Stormaren är på förslag att pekats ut som vattenförekomst i vattenförvaltningen.

Datum  
2015-06-25

Beteckning  
511-24537-2012  
0188-02-098

Gisslingö ingår i ett område, *Stockholms skärgård, yttre delen*, som av Naturvårdsverket har utpekats som riksintresse för naturvård enligt 3 kap. 6 § miljöbalken. Gisslingö ingår även i ett område, *Stockholms skärgård, yttre delen*, som av Naturvårdsverket utpekats som riksintresse för friluftsliv enligt 3 kap. 6 § miljöbalken. Gisslingö ingår i ett område som av Försvarsmakten utpekats som riksintresse för totalförsvaret enligt 3 kap. 9 § miljöbalken. Vidare ingår Gisslingö i ett större kust- och skärgårdsområde som enligt 4 kap 1, 2 och 4 §§ miljöbalken i sin helhet är av riksintresse med hänsyn till de natur- och kulturvärden som finns i området.

I det föreslagna reservatet ligger del av Natura 2000-området Stormaren-Lillträsket, Gisslingö (SE110228). Livsmiljötyper som angivits i området är skogstypen *Västlig taiga*, våtmarkstypen *Öppna svagt välvda mossar, fattiga och intermediära kärr och gungflyn* samt sjötypen *Dystrofa sjöar och småvatten*. För området är vidare arten kalkkärrgrynsnäcka angiven.

Strandskyddet längs reservatets Östersjöstrand samt runt sjön Stormaren är utvidgat på land till 300 meter från strandlinjen enligt Länsstyrelsens beslut den 16 september 2014 (dnr 51139836-2012). Beslutet är överklagat. Enligt 7 kap. 14 § miljöbalken ska ett beslut om att utvidga ett strandskyddsområde gälla omedelbart även om det överklagas.

Naturvärdena på Gisslingö är väl dokumenterade i olika program och inventeringar. Våtmarksområdet kring Stormaren samt omgivande skogsmiljöer ingår i Naturvårdsverkets nationella myrskyddsplan. Våtmarkerna är också angivna som ett objekt av högsta naturvärde, klass 1, i länets våtmarksinventering. Skogsmiljöerna i det föreslagna reservatsområdet är till stor del klassificerade som nyckelbiotop i Skogsstyrelsens nyckelbiotopsinventering. I länets naturvårdsprogram från 1983 samt naturkatalog (remissupplaga) från 1996 är Gisslingö angivet som ett objekt av högsta naturvärde, klass 1. Gisslingö är även upptaget som värdefullt område i länets inventering av urskogsartade områden från 1981.

Gisslingö ingår i Stockholms skärgårds värdestrakt i *Strategi för formellt skydd av skog i Stockholms län* och är därmed prioriterat för skydd av värdefulla skogar.

Reservatet gränsar till Gisslingö skjutfält, som enligt Miljöprövningsdelegationens vid Länsstyrelsen i Stockholms län beslut den 17 november 2010 har tillstånd för miljöfarlig verksamhet enligt miljöbalken.

### Ärendets beredning

Områdets naturvärden har uppmärksammats i en rad underlag och inventeringar. Skogsstyrelsen föreslog 2009 att Länsstyrelsen skulle ta upp frågan om skydd av området då skogsavverkningar planerades i området. Länsstyrelsen inledde ett ärende om naturreservatsbildning och har samrått med Naturvårdsverket, som tillstyrkt att Länsstyrelsen arbetar för att skydda området.



Datum  
2015-06-25

Beteckning  
511-24537-2012  
0188-02-098

Förhandlingar om intrångsersättning har skett med markägaren. Någon överenskommelse om ersättning har dock inte kunnat träffas. Staten och markägaren är överens om att hänskjuta frågan om ersättning till prövning i mark- och miljödomstolen enligt ersättningsbestämmelserna i 31 kap. miljöbalken. För att talan mot staten ska kunna väckas i ersättningsfrågan krävs att ett lagakraftvunnet beslut om naturreservat föreligger. Markägaren har därför begärt att Länsstyrelsen handlägger frågan om bildande av naturreservat så att ersättningsfrågan därefter kan prövas.

För närvarande har bildande av naturreservat aktualiserats på en av fastigheterna i området. Höga naturvärden finns även på andra fastigheter i området. Länsstyrelsen får i framtiden återkomma angående eventuellt behov av ytterligare skydd i området.

Förslaget till naturreservat har sänts på remiss till markägare, övriga sakägare och myndigheter i enlighet med 24-26 §§ förordningen om områdesskydd enligt miljöbalken m.m.

Norrtälje kommun framför att reservatet inte strider mot gällande översiktsplan samt att den fördjupade översiktsplanen för skärgården anger att det rörliga båtlivets intressen inte bör inskränkas på Gisslingö förutsatt hänsyn till naturmiljön. Skogsstyrelsen anser att det är positivt att området skyddas med hänsyn till områdets höga naturvärden. Sveriges geologiska undersökning har inga synpunkter på förslaget.

Fortifikationsverket och Försvarmakten anger att de servitutsrättigheter som belastar området och som gäller väg, brygga och ledningar inte ska hindras av föreskrifterna. Försvarmakten framför vidare att skjutplatsen på intilliggande fastighet är av riksintresse för försvarets militära gren. Bestämmelserna för naturreservatet får ej påverka Försvarmaktens möjlighet att bedriva verksamhet på skjutfältet enligt gällande tillstånd för miljöfarlig verksamhet (2010-11-17). Inte heller får möjligheten att bedriva båttransporter till området eller utföra nödvändig bevakning försvåras. De marina delarna bör därför inte omfattas av beslutet. Försvaret måste få nyttja traktorvägen med fordon såsom bandvagnar och fyrhjulingar.

Vattenfall eldistribution AB föreslår tydligare undantag avseende underhållsarbeten på ledningar och ledningsgator inklusive nyttjande av fordon. Vidare framförs att naturvårdsförvaltaren inte får ändra markanvändning genom t.ex. byggnader eller anläggningar i luftledningens närområde.

Åke Lindelöw och Eva Lindelöw Sjö har inkommit med vissa sakupplysningar. Båda tar också upp frågan om dovhjort och mufflon, som uppges nyligen ha tillförts faunan genom utsättning. Åke Lindelöw framför att betestrycket från

Datum  
2015-06-25

Beteckning  
511-24537-2012  
0188-02-098

djuren i längden kan motverka reservatets syfte och att föreskrifter bör utformas så jakt får ske efter mufflon och dovhjort.

### **Länsstyrelsens bedömning**

Det berörda området utgörs till huvudsaklig del av skärgårdsnaturskog samt sjön Stormaren med omgivande våtmarker. Stormaren med omgivning ingår i myrskyddsplan för Sverige då det är ett relativt opåverkat kustnära kärr som är hydrologiskt mångformigt som omges av gammal naturskog. Stormaren med omgivande våtmarker och gammal skog ingår i Natura 2000-nätverket. Naturreservatets värden är knutna till den varierade, olikåldriga och i sen tid orörda och gamla skogen med dess strukturer och arter. För att bibehålla och utveckla dessa värden har Länsstyrelsen tagit upp frågan om bildande av naturreservat. Skogsavverkning eller annan exploatering skulle innebära att områdets naturvärden skulle äventyras.

Vad gäller Norrtälje kommuns synpunkter om båtlivet kan det konstateras att föreskrifterna för naturreservatet inte bedöms inskränka båtlivet.

Fortifikationsverkets och Försvarmaktens synpunkter om nyttjande av rättigheter enligt servitutsavtal förtydligas genom att utförligare undantag införs i föreskrifterna. Undantag införs vidare för att förtydliga att föreskrifterna inte hindrar verksamhet enligt gällande tillstånd för skjutfältet samt för Försvarmaktens behov av båttrafik m.m. Genom undantagen bedömer Länsstyrelsen att dessa synpunkter har tillgodosetts. En avstämning har skett med Försvarmakten i denna fråga.

Undantaget om underhåll m.m. av ledningar har förtydligats vilket bedöms tillgodose synpunkterna från Vattenfall.

Synpunkterna om utsättning av vilt bedömer Länsstyrelsen enligt följande. Enligt 41 § jaktförordningen (1987:905) får vilt inte sättas ut i frihet. Enligt föreskrift A8 för naturreservatet är det förbjudet att införa för området främmande växter eller djur. Länsstyrelsen bedömer att ytterligare reglering för närvarande inte är nödvändig, men har för avsikt att följa viltstammarnas eventuella påverkan på naturvärdena i naturreservatet.

### **Förenlighet med hushållningsbestämmelser och översiktsplan**

Länsstyrelsen bedömer att ett naturreservat i det aktuella området är förenligt med kommunens översiktsplan antagen den 9 december 2013 samt med hushållningsbestämmelserna i 3 och 4 kap. miljöbalken.

### **Miljö kvalitetsmål**

Skyddet av området bidrar till att uppfylla miljö kvalitetsmålen *Levande skogar* och *Myllrande våtmarker* genom att skyddsvärd skogsmark bevaras samt att del av området som ingår i myrskyddsplanen får ett långsiktigt skydd. Skyddet av

Datum  
2015-06-25

Beteckning  
511-24537-2012  
0188-02-098

Stormaren bidrar även till att nå miljökvalitetsmålet *Levande sjöar och vattendrag*. Reservatet bidrar också till att uppfylla miljökvalitetsmålen *Ett rikt växt- och djurliv* och *Hav i balans samt levande kust och skärgård*.

### **Intresseprövning**

Länsstyrelsen finner vid en vägning mellan enskilda och allmänna intressen i enlighet med 7 kap. 25 § miljöbalken att det för att skydda och bevara ovanstående naturvärden finns skäl att besluta om att bilda ett naturreservat i området, att förordna om föreskrifter för att skydda området samt att fastställa en skötselplan. För att uppnå det starka skydd som behövs för områdets naturvärden bör föreskrifterna bland annat omfatta förbud mot såväl exploateringsföretag som skogsbruk.

### **Upplysning om ersättning**

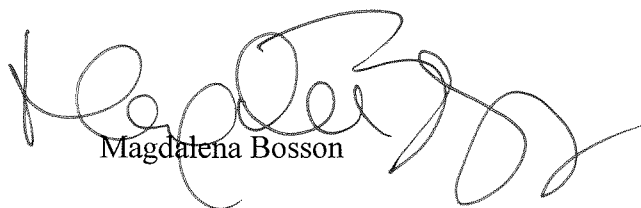
Enligt 31 kap 4 § miljöbalken har fastighetsägaren rätt till ersättning på grund av beslut som innebär att mark tas i anspråk eller att pågående markanvändning inom berörd del av en fastighet avsevärt försvåras, om beslutet gäller föreskrifter enligt 7 kap. 5 eller 6 §§ miljöbalken om åtgärder och inskränkningar som rör naturreservat. Enligt vad som följer av 31 kap. 7 § miljöbalken ska ersättning i föreliggande ärende betalas av staten. Bestämmelser om inlösen av fastighet finns i 31 kap. 8 § miljöbalken.

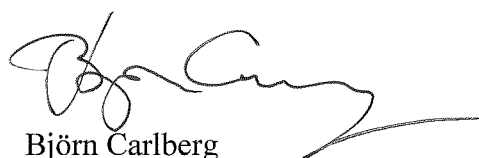
Har, enligt bestämmelserna i 31 kap. 13 § miljöbalken, inte överenskommelse träffats om ersättning enligt 4 § eller om inlösen enligt 8 § ska den som vill göra anspråk på ersättning eller kräva inlösen väcka talan hos mark- och miljödomstolen mot den som är skyldig att betala ersättning eller att lösa in fastigheten. Sådan talan skall väckas inom ett år från det att beslutet på vilket anspråket grundas har vunnit laga kraft vid påföljd att rätten till ersättning eller inlösen annars går förlorad.

### **HUR MAN ÖVERKLAGAR**

Detta beslut kan överklagas hos regeringen, Miljö- och energidepartementet, se bilaga 4.

Beslut i detta ärende har fattats av länsöverdirektör Magdalena Bosson. Vid ärendets slutliga handläggning har deltagit miljödirektör Göran Åström, tf. samhällsbyggnadsdirektör Åsa Ryding, länsassessor Tina Stuube samt miljöhandläggare Björn Carlberg, den sistnämnde föredragande.

  
Magdalena Bosson

  
Björn Carlberg

Datum  
2015-06-25

Beteckning  
511-24537-2012  
0188-02-098

**Bilagor**

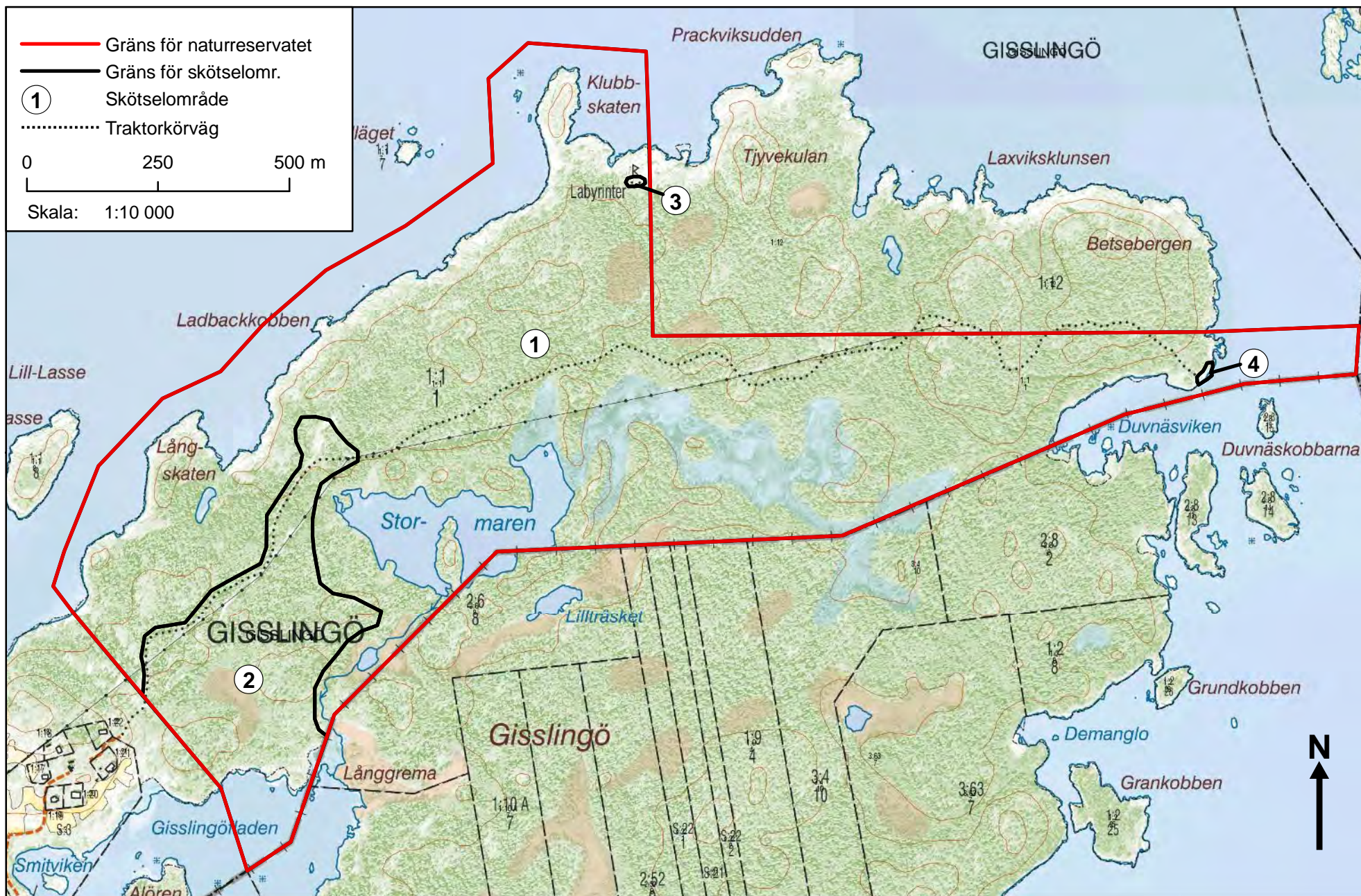
1. beslutskarta
2. skötselplan
3. Natura 2000-området Gisslingö-Stormaren
4. hur man överklagar

**Sändlista**

Sändlistan är borttagen i denna version  
eftersom den innehåller personuppgifter.

**Kungörelse**

Beslutet kungörs i ortstidning samt i Stockholms läns författningssamling.





## Bilaga 2

### Skötselplan för Gisslingö naturreservat, Norrtälje kommun

Denna skötselplan har utarbetats av Länsstyrelsen i Stockholms län inför bildandet av Gisslingö naturreservat. Skötselplanen, som är en bilaga till reservatsbeslutet, fastställdes samtidigt som reservatet bildades.

Naturreservatets syfte, reservatsföreskrifter samt grunden för reservatet återfinns i reservatsbeslutet.

#### 1. Beskrivning av naturreservatet

##### 1.1 Översikt

Gisslingö är belägen nordost om Rådmansölandet, cirka 5 kilometer från Rävsnäs. Ön är den östligaste av de större öarna i Stockholms skärgård. Endast ett smalt sund skiljer Gisslingö från Korsö i söder men de båda öarna håller på att växa samman. Förutom gårdsbebyggelse på västra Gisslingö är ön obebyggd. Gisslingö är i huvudsak barrskogsbevuxen och har inslag av hydrologiskt opåverkade fattigkärr samt mer eller mindre kala hållmarker. Rester av gamla odlingsmarker som delvis sköts än idag finns på Gisslingös västra del.

Gisslingö naturreservat på öns norra del omfattar skogsmark som till största delen är naturskogsartad, hydrologiskt opåverkade våtmarker samt större delen av sjön Stormaren. Skogen utgörs av barrnaturskog med inslag av rikare partier samt lövskog i fuktiga till blöta delar. Skogen bär få spår av sentida skogsbruksåtgärder, är flerskiktad och har träd av varierande ålder. Död ved förekommer både som lågor och stående döda träd. Sjön Stormaren är en naturlig, dystrof sjö, omgiven av våtmarker. Våtmarkerna utgörs av ett hydrologiskt mångformigt öppet och delvis trädbevuxet kärr. Våtmarkerna i området är opåverkade av ingrepp i hydrologin och är därmed en intakt representant för kustnära kärr.

##### Naturtyper

Naturreservatets areal har indelats i följande naturtyper enligt KNAS (Kontinuerlig naturtypskartering av skyddad natur), som baseras på bl.a. satellitdata.

Tabell 1. Naturtyper enligt KNAS. Arealerna kan skilja sig från andra karteringar som utförts med andra metoder.

| Naturtyp                          | Areal (ha) |
|-----------------------------------|------------|
| Tallskog                          | 12,5       |
| Granskog                          | 13,3       |
| Barrblandskog                     | 16,4       |
| Barrsumpskog                      | 1,1        |
| Lövblandad barrskog               | 14         |
| Triviallövskog                    | 3,0        |
| Triviallövskog med ädellövinslag  | 1,8        |
| Sumpskogsimpediment               | 0,1        |
| Övriga skogsimpediment (hällmark) | 14,9       |
| Våtmark                           | 1,1        |
| Limnogen våtmark                  | 8,9        |
| Substratmark                      | 0,7        |
| Övrig öppen mark                  | 4,2        |
| Sjö                               | 4,8        |
| Hav                               | 21,6       |
| Totalarea                         | 118,3      |
| Varav landarea                    | 92,0       |
| Varav produktiv skogsmark         | 62,0       |

## 1.2 Natura 2000

Reservatet berör ett Natura 2000-område, SE110228 Stormaren-Lillträsket, Gisslingö. I tabellen nedan anges de livsmiljötyper och den art som har pekats ut i Natura 2000-området enligt EU:s art- och habitatdirektiv (92/43/EEG).

En bevarandeplan för Natura 2000-området har tidigare fastställts av Länsstyrelsen. Av bevarandeplanen framgår vilka mål som ska uppnås i bevarandet av området och vilka åtgärder som krävs för att uppnå målen. Det övergripande syftet med Natura 2000-området är att upprätthålla ett gynnsamt tillstånd för de i området utpekade livsmiljötyperna och arterna. Förutsättningarna som krävs för att så ska ske framgår av bevarandeplanen. Skötselplanen och bevarandeplanen ska ha en överensstämmande inriktning.

Tabell 2. Natura 2000-naturtyper.

| Natura 2000, livsmiljötyper och arter                                      |
|--|
| 3160 Dystrofa sjöar och småvatten  |
| 7140 Öppna svagt välvda mossar, fattiga och intermediära kärr och gungflyn |
| 9010 Västlig taiga*  |
| 1013 Kalkkärrgrynsnäcka  |

\* naturtyp som bedöms vara av hög prioritet för bevarande inom EU



### **1.3 Naturförhållanden**

#### **Geologi och topografi**

Reservatsområdet är relativt flackt, med högsta höjd på cirka 15 meter över havet. Sjön Stormaren ligger på cirka tre meters höjd över havet. Berggrunden går i dagen på flera håll och kala hållar med eller utan tunt moräntäcke dominerar. Berggrunden i området består av gnejsgranit. Jordarna utgörs huvudsakligen av morän samt torvjordarter i våtmarksområdena. Moränen innehåller en hög andel jotnisk sandsten, vars ursprung är förekomsten av denna bergart i södra Ålands hav. En mindre förekomst av svallsand finns väster om Stormaren.

#### **Skogsmarken**

Stora delar av skogen i reservatet är naturskogsartad barrskog med inslag av våtmarker och hållmarker med bergbunden skog. Skogen har endast i begränsad omfattning påverkats av skogsbruk. Stora delar av skogen har klassificerats som nyckelbiotop av Skogsstyrelsen.

Barnnaturskogen präglas tydligt av topografin och hydrologin. Mot havsstränderna finns kalare hållmarker men inslag av hållmarkstallskog finns spritt över området. I barnnaturskogen finns inslag av asp, björk och al. I bördigare områden växer gran och partier med asp. Bitvis finns ett påtagligt inslag av kullfallna träd i olika nedbrytningsstadier, främst gran men även av tall och lövträd. Skogarna är till största delen orörda sedan länge. Områdets större sammanhängande våtmarker ligger i huvudsak öster om Stormaren. Sumpskogspartier av varierande slag, beroende av terrängförhållanden och landhöjning finns spritt i området. Spår av dikning i området är få.

Variationen och förekomsten av strukturer i form av gamla och senvuxna träd av främst gran och tall, träd i olika åldrar, lövträdsinslaget samt inslaget av stående och liggande död ved ger området dess naturskogskaraktär och höga naturvärden. De naturvärden som finns knutna till gammal barrskog behålls och förstärks om området lämnas orört och får utvecklas fritt där träd får åldras, falla och multna ned på plats.

I delområdet väster om Stormaren (skötselområde 2), som i huvudsak utgörs av igenväxande naturbetesmarker, finns inslag av ask med spår av tidigare hamling, samt granar som tidigare stått mer öppet. Av flygbild (flygfotografering 1941) i ekonomiska kartan från 1952 (11J 6h Tjockö) framgår att markerna väster om Stormaren var glesare än idag. Den alsumpskog som idag finns cirka 200 meter öster om bebyggelsen var under 1940-talet exempelvis öppen naturbetesmark.

Enligt Länsstyrelsens bedömning har den skogsbevuxna marken i det föreslagna reservatet höga naturvärden och bör betraktas som värdekärna i sin helhet. Delar av skogsmarken ingår i Natura 2000-området.

#### **Våtmarker**

På centrala Gisslingö finns ett topogent kärr bestående huvudsakligen av mjukmattor och lösbottnar. Näringshalten i kärret varierar från fattig till intermediär och vegetationen domineras av flaskstarr, trådstarr, ängsull och vass. På myren finns brun glansvitmossa, en vitmossart som är mindre allmän i landets östra del. I kärret finns

också små mosseytor med tuvor och hölJOR. I väster gränsar myren till sjön Stormaren. Kärret omges av ovan nämnda barnnaturskog och våtmarksområdet är opåverkat av ingrepp.

Ena hälften av kärret är ett öppet mjukmattekärr, där fältskiktet främst består av bladvass och trådstarr. Det finns även rikligt med flaskstarr, vattenklöver och pors. Bottenskiktet är glest och består av vitmossor. En mindre del av mjukmattekärret har ett glest inslag av låg glasbjörk. Mjukmattekärret är svagt kalkpåverkat. En del av kärret består av ett öppet mjukmattekärr, men domineras till största delen av bladvass och pors. Där finns även tuvor med mossevegetation, samt ett litet mjukmatteområde med glest med vitag och småsileshår. Bottenskiktet domineras av främst rufsvitmossa och rubinvitmossa.

Den andra delen av kärret består av stora tuvor med en blandning av mosse- och kärrvegetation. Det växer glest med glasbjörk och tall. De vanligaste växterna i fältskiktet är bladvass, tuvull och rosling. Bottenskiktet består av vitmossor där rubinvitmossa dominerar.

Myrens värden består i att den är en intakt representant för kustnära kärr. Det är ett hydrologiskt mångformigt öppet kärr i kustregionen och kombinationen mellan myr och naturskog bidrar till områdets helhetsvärden. Området är ett Natura 2000-område samt ingår i Naturvårdsverkets myrskyddsplan.

### **Sjön Stormaren**

Sjön Stormaren avvattnas västerut ned mot Gisslingöfladen. Sjön är en naturlig, dystrof sjö, omgiven av våtmarker och i huvudsak barnnaturskog. Sjön är klassificerad som livsmiljötypen dystrofa sjöar och småvatten i Natura 2000-nätverket. Sjöns omgivning är varierande med omväxlande hållar och myrmark. Där sjön gränsar mot myrmark växer olika starrarter, pors, vitag, vitmossor, kråklöver och lite glesa vassar. De enda funna makrofyterna i sjön är gäddnate och vatten- eller sydblåddra *Utricularia vulgaris/australis*. Sjön har hög ekologisk status och god kemisk status med undantag för kvicksilver och kvicksilverföreningar, där god status inte uppnås. Stormaren är på förslag att pekats ut som vattenförekomst i vattenförvaltningen.

### **Marina miljöer**

I reservatet ingår delar av angränsande havsområden. Dessa är inte närmare undersökta och ingår i reservatet av främst arronderingsskäl.

### **Växt- och djurliv, rödlistade arter m.m.**

Gisslingö har inventerats översiktligt på kärlväxter 1978 och på fåglar 2008. Inventeringarna ger vid handen att området är representativt för områden med gammal skärgårdsskog vad gäller såväl kärlväxter som fåglar.

I tabellen nedan anges signalarter och rödlistade arter som observerats i reservatet vid fältbesök och inventeringar. Några fördjupade artinventeringar av mossor, lavar, svampar eller insekter har inte gjorts och kunskapen om dessa artgruppers förekomst på ön är liten. Kalkkärrsgrynsnäcka är uppgiven från en inventering 1962 men är inte återfunnen vid återinventering 2006.

Tabell 3. Rödlistade arter och signalarter som registrerats i naturreservatet. Notera att tabellen bygger på inventeringarna som finns i källförteckningen. Rödlistekategori följer Artdatabanken 2015. EN = starkt hotad (Endangered), NT = nära hotad (Near Threatened), VU = sårbar (Vulnerable). S = signalart enligt Skogsstyrelsen, Natura = Natura 2000-art.

| Svenskt namn                    | vetenskapligt namn          | rödlistad/signalart/natura   |
|---------------------------------|-----------------------------|------------------------------|
| <b>Kärlväxter</b>               |                             |                              |
| Blåsippa                        | <i>Hepatica nobilis</i>     | S                            |
| Knärot                          | <i>Goodyera repens</i>      | NT/S                         |
| <b>Mossor</b>                   |                             |                              |
| Långfliksmossa                  | <i>Nowellia curvifolia</i>  | S                            |
| <b>Lavar</b>                    |                             |                              |
| Kattfotslav                     | <i>Arthonia leucopellea</i> | S                            |
| <b>Insekter</b>                 |                             |                              |
| Groths aspborre                 | <i>Trypophloeus grothii</i> |                              |
| Grön aspvedbock                 | <i>Saperda perforata</i>    | NT/S                         |
| Bronshjon                       | <i>Callidium coriacium</i>  | S                            |
| <b>Övriga ryggradslösa djur</b> |                             |                              |
| Kalkkärrsgrynsnäcka             | <i>Vertigo geyeri</i>       | NT/Natura (osäker förekomst) |

#### 1.4 Historisk markanvändning och fornlämningar

Av karta från 1697 framgår att det finns fyra torp i "Gäslingeby" ungefär där dagens bebyggelse ligger på västra Gisslingö. Öster om byn finns en hägnad mot skogen angiven. En karta från 1776 visar delvis gränsen mellan Vätö socken och Rådmansö socken.

Häradskartan från 1900-talets början visar på ett i huvudsak barrträdsdominerat område. Norr om Gisslingöfladen och västerut ned mot Gråholmen är det företrädesvis lövtädssymboler på häradskartan. Av flygbild i karta från 1950-talet framgår att skogen var glesare än vad den är idag.

Kartmaterialet antyder att områdets markanvändningshistoria varit den gängse för trakten. Skogen har varit utmark och har som sådan utnyttjats för skogsbete och virkestäkt för byns och gårdens behov. Häradskartan från 1900-talets början över området indikerar att det i huvudsak är barrträdsbevuxet. Jämförs skogens struktur i dagens flygbild med den i 1950-talets ekonomiska karta så finns fler luckor (öppna till glest trädbevuxna områden) i skogen på kartan från 50-talet. Skogen har slutit sig successivt i området. Med ledning från dagens skogstillstånd med gammal och äldre skog i området och vad som framgår av att granska äldre kartmaterial bedöms skogen i området ha lång kontinuitet som trädbevuxen skogsmark. Även i de delar som under lång tid varit naturbetesmark har det funnits inslag av träd.

Inom naturreservatet finns två registrerade fornlämningar i form av två labyrinter, RAÄ Vätö 34:1 och 34:2. De bedöms av inventeraren vara av sent datum, troligen 1900-tal. Labyrinterna är belägna sydost om Klubbskatan i reservatets norra del.

#### 1.5 Slitage- och störningskänslighet

I dagsläget finns inte några tecken på slitage i området.

## 1.6 Byggnader och anläggningar

I reservatets östra del finns en brygganläggning/hamn för Försvarens verksamhet vid Gisslingö skjutfält. En kraftledning löper genom reservatet, delvis som luftledning, delvis som kabel. Utöver detta finns inga byggnader eller anläggningar i området.

## 2. Plan för områdets skötsel

### 2.1 Övergripande mål för reservatets skötsel, skötselområden

*Syftet med reservatet* ska vara att bevara området från naturvårdsynpunkt värdefulla naturskogsartade skärgårdsskog, lövrika skogar, naturliga våtmarker och sjö samt dess växt- och djurliv. Den biologiska mångfalden knuten till dessa miljöer ska bevaras. Reservatet ska vara tillgängligt för friluftslivet på ett sätt som inte äventyrar naturvärdena.

Skyddet av området ska även bidra till att uppnå gynnsam bevarandestatus för de naturtyper och arter enligt EU:s art- och habitatdirektiv som är utpekade i området.

Skötseln av området ska inriktas på att

- skogsmarken och våtmarkerna i området lämnas för fri utveckling eller sköts enbart för att vårda naturvärdena,
- utöver informationsskyltar ska anordningar för friluftslivet inte ställas i ordning.

### 2.2 Skötselområden

Reservatet är indelat i fyra skötselområden som anges på beslutskartan, bilaga 1.

#### Skötselområde 1

|              |  |
|--------------|--|
| Beskrivning  | Barnnaturskog, våtmarker och sjön Stormaren  |
| Bevarandemål | Bibehåll den naturskogsartade miljön med kontinuitet av gammal skog med dess naturliga dynamik. Den skogliga kontinuiteten och områdets strukturer som gamla träd, död ved och trädslagsvariation ska behållas. Våtmarkerna och sjön ska behålla sin opåverkade hydrologi och utvecklas genom naturlig dynamik.  |
| Skötsel      | I huvudsak fri utveckling - naturlig dynamik i såväl skogar, våtmarker samt i sjön. Mindre punktinsatser i skogen får dock utföras av förvaltaren i syfte att gynna områdets naturvärden, t.ex. frihuggning av yngre träd för att gynna särskilt värdefulla träd eller föryngring av lövträd. Träd som fallit över traktorkörvägen kan kapas och dras undan. |

#### Skötselområde 2

|             |   |
|-------------|---|
| Beskrivning | Område väster om Stormaren som bär prägeln av att ha nyttjats som naturbetesmark. Djurhållningen i området upphörde under 1960-talet. Området är variationsrikt med delar som domineras av buskvegetation (en, slån, nypon) med inslag av enstaka lövträd. Det finns delar där lövträd dominerar, till exempel det fuktiga till blöta |
|-------------|---|

område som idag är bevuxet med al. Detta alkärr var under 1600-talet en havsvik och under 1900-talets första hälft en öppen del av naturbetesmarken. I skötselområdet finns även enstaka askar med spår av hamling. Vidare finns delområden med tät granskog med inslag av tidigare mer solitärt stående vidgreniga gamla granar. I granskogen finns mindre högar av sten (troligen odlingsrösen) som tyder på att delar har rensats på sten för att nyttjas för odling. I skötselområdet finns en våtmark där kalkkärrgrynsnäcka tidigare förekommit.

**Bevarandemål** Varierad skog med högt inslag av lövträd. Förekomst av strukturer som är viktiga för biologisk mångfald (luckighet, gamla träd av olika trädslag, död ved). Våtmark med huvudsak naturlig dynamik. Återfinns kalkkärrgrynsnäcka i våtmarken ska lokalen skötas för att gynna snäckan.

**Skötsel** I skötselområdet görs insatser genom röjning och gallring för att behålla lövträdsinslag samt för att värna äldre, tidigare solitärt stående träd. Insatser görs för att utveckla grova gamla träd av alla förekommande trädslag. Dessa insatser bör kunna ske genom att i första hand barrträd avverkas selektivt och småskaligt. Träd som fallit över traktorkörvägen kan kapas och dras undan. Om kalkkärrgrynsnäcka återfinns i våtmarken 300 meter ostnordost om byn ska lokalen skötas genom röjning och eventuellt slätter för att gynna arten.

### **Skötselområde 3**

**Beskrivning** Fornlämningar i form av två labyrinter, RAÄ Vätö 34:1 och 34:2.

**Bevarandemål** Bevarade fornlämningar med synliggjord fornlämningsmiljö.

**Skötsel** Eventuell vegetation i form av buskar och träd som växer i fornlämningarna röjs försiktigt bort. Åtgärder ska ske efter samråd med Länsstyrelsens kulturmiljöfunktion.

### **Skötselområde 4**

**Beskrivning** Brygg-/hamnanläggning.

**Mål** Brygg-/hamnanläggning

**Skötsel** Anläggningen får användas och underhållas utan hinder av föreskrifterna. Området får skötas för att behålla anläggningarna t.ex. genom röjning av vegetation.

## **2.3 Jakt**

Jakt är inte begränsad i reservatsföreskrifterna och sker enligt gällande jaktlagstiftning. Siktgator får inte anläggas. Vid uttransport av fällt högvilt får terrängskoter enligt lagen (2001:559) om vägtrafikdefinitioner (t.ex. fyrhjuling) eller traktor användas för körning i terräng på fast mark. Uttransporten ska göras så att skador på mark och vegetation undviks. Uppförande av permanenta skjuttorn är inte tillåtet enligt reservatsföreskrifterna.

## **2.4 Anläggningar m.m.**

Genom reservatet går en kraftledning i öst-västlig riktning. Försvarmakten har även servitut för ledning. I föreskrifterna finns undantag för drift och underhåll av ledningar och ledningsgator. Inför röjning i eller i anslutning till ledningsgatan eller övriga åtgärder för underhåll av ledningar bör ledningsinnehavaren ta kontakt med reservatsförvaltaren för samråd.

Genom reservatet går en mindre traktorkörväg från bebyggelsen i väster och österut mot brygganläggningen på den östra sidan vid Duvnäsvisken. Traktorkörvägen får fortsatt nyttjas för transporter till och från bryggorna. Skötsel av vägen genom röjning får ske utan hinder av föreskrifterna. Träd som faller över vägen kan kapas och flyttas åt sidan. För att undvika skador på den enkla körvägen bör eventuella tunga transporter i första hand göras på tjälad mark alternativt då det är torrt i markerna. Den del av traktorkörvägen som berör Gisslingö 1:12 (skjutfältet) och vidare österut till Duvnäsvisken har dock bra bärighet och kan nyttjas året om.

I östra delen av reservatet, vid Duvnäsvisken, finns en brygg- och hamnanläggning med servitut för Försvarmaktens verksamhet vid Gisslingö skjutfält. Servitutet omfattar också ledningar och del av ovan nämnda väg. Dessa anläggningar får användas och underhållas enligt undantag från föreskrifterna. Undantag från föreskrifterna omfattar även verksamheten på skjutfältet enligt tillstånd för miljöfarlig verksamhet samt Försvarmaktens nyttjande av vattenområdet m.m.

## **2.5 Tillgänglighet, anordningar för besökare m.m.**

Reservatet ska vara tillgängligt för allmänheten enligt allemansrätten med de begränsningar som följer av reservatsföreskrifterna.

Reservatet är tillgängligt med båt eller över isen vintertid. Vaxholmsbolaget trafikerar Gisslingö med linje utgående från Räfsnäs brygga, f.n. året runt.

Besökare till området kan använda befintlig traktorväg. Några särskilda anordningar för besökare bedöms inte vara nödvändiga.

Information om reservatet och dess föreskrifter ska finnas på informationsskyltar som framställs enligt Naturvårdsverkets riktlinjer. Skyltar ska sättas upp på lämpliga platser vid reservatets gräns/vid stränder.

Inmätning och fast markering av reservatsgränsens brytpunkter sker genom Lantmäteriet. Huvudsaklig del av det föreslagna reservatet går i befintliga fastighetsgränser. Reservatets gränser på land ska märkas ut av förvaltaren enligt Naturvårdsverkets riktlinjer, främst genom gränsmålning på träd.

## **2.6 Reservatsförvaltning, tillsyn m.m.**

### **Förvaltare**

Länsstyrelsen är reservatsförvaltare. Det innebär ett övergripande ansvar för att syftet med reservatet uppnås och omfattar ansvar för bland annat naturvårdsåtgärder,

informationstavlor och annan skyltning samt kontakt med markägare och ev. andra berörda.

### **Övervakning och tillsyn**

Länsstyrelsen är tillsynsmyndighet enligt miljöbalken. Området kan övervakas av Länsstyrelsen eller en särskilt anlitad naturbevakare. Anteckningar om naturbevakning ska kontinuerligt föras av Länsstyrelsen eller uppdragstagaren.

### **Dokumentation av förvaltningen**

Utförda åtgärder ska dokumenteras av reservatsförvaltaren. Dokumentationen förvaras av förvaltaren och kan bland annat ligga till grund för revidering av skötselplanen.

### **Reservatsförvaltningens ekonomi**

Förvaltningskostnaderna för reservatet utgörs av naturvårdsskötsel, gränsmarkering, informationsskytning, dokumentation samt övervakning.

Länsstyrelsen finansierar reservatsförvaltningen genom statens anslag för skötsel av naturvårdsobjekt.

## **2.7 Dokumentation och uppföljning**

### **Befintlig dokumentation**

Skogen är dokumenterad från beståndssynpunkt i den ersättningsutredning som gjordes inför förhandling om ersättning. Området är bl.a. dokumenterat vid Skogsstyrelsens nyckelbiotopsinventering och Länsstyrelsens våtmarksinventering.

### **Kommande dokumentation**

Reservatet bör dokumenteras ytterligare för att öka kunskapen om områdets naturvärden. Undersökningar som Länsstyrelsen låter genomföra i syfte att dokumentera reservatsområdet eller skapa underlag för skötselåtgärder kan ske utan hinder av reservatsföreskrifterna.

### **Uppföljning av genomförda skötselåtgärder**

Länsstyrelsen ansvarar för dokumentation och uppföljning av genomförda skötselåtgärder. En uppföljning av förändringar i naturtillståndet och naturvärdena som följd av de naturliga förloppen bör göras om cirka 10 år för att då bedöma behovet av en revidering av skötselplanen.

### **Uppföljning av bevarandemål och gynnsamt tillstånd**

Länsstyrelsen ansvarar för att uppföljning av bevarandemål genomförs. Uppföljningen och utvärdering ska göras i enlighet med Naturvårdsverkets riktlinjer för uppföljning av skyddade områden. Länsstyrelsen kan efter skötselplanens fastställande komplettera med parametrar och mätmetoder för att följa upp och utvärdera uppsatta bevarandemål.

## 2.8 Sammanfattning och prioritering av planerad skötsel

| Skötselåtgärd m.m.    | Tidpunkt                | Plats               | Prioritet |
|-----------------------|-------------------------|---------------------|-----------|
| Gränsmarkering        | 2016                    | Landgräns           | 1         |
| Informationsskyltar   | 2016                    | Ej specificerat     | 1         |
| Naturvårdande skötsel | Löpande efter bedömning | Skötselomr. 1, 2, 3 | 2         |

## 3. Källförteckning

ArtDatabanken 2015. Rödlistade arter i Sverige 2015. ArtDatabanken SLU, Uppsala

Douhan, B. 2009. Häckande landfåglar på Gisslingö. Roskarlen (31) 2009:30-44.

Johansson, K.-R. 1978. Botanisk inventering och kartering av Gisslingö-Korsö. Stencil.

Länsstyrelsen i Stockholms län 1981. Urskogsartade områden i Stockholms län.

Länsstyrelsen i Stockholms län 1983. Naturvårdsprogram för Stockholms län, del 1. Skyddsvärda områden för naturvård och friluftsliv. Naturvårdsenheten.

Länsstyrelsen i Stockholms län 1996. Naturkatalog för Stockholms län (remissutgåva).

Länsstyrelsen i Stockholms län 1997. Våtmarksinventering i Stockholms län. Rapport nr 1997:1.

Länsstyrelsen i Stockholms län 2001. Områden av riksintresse för naturvård och friluftsliv i Stockholms län. Rapport 2001:15.

Länsstyrelsen i Stockholms län 2007. Bevarandeplan för Natura 2000-område Stormaren-Lillträsket, Gisslingö SE0110228.

Naturvårdsverket 1994. Myrskyddsplan för Sverige.

Naturvårdsverket 2007. Myrskyddsplan för Sverige. Delrapport – objekt i Svealand. Rapport 5668.

Norrtälje kommun 2013. Översiktsplan 2040 (antagen av kommunfullmäktige 2013-12-09)

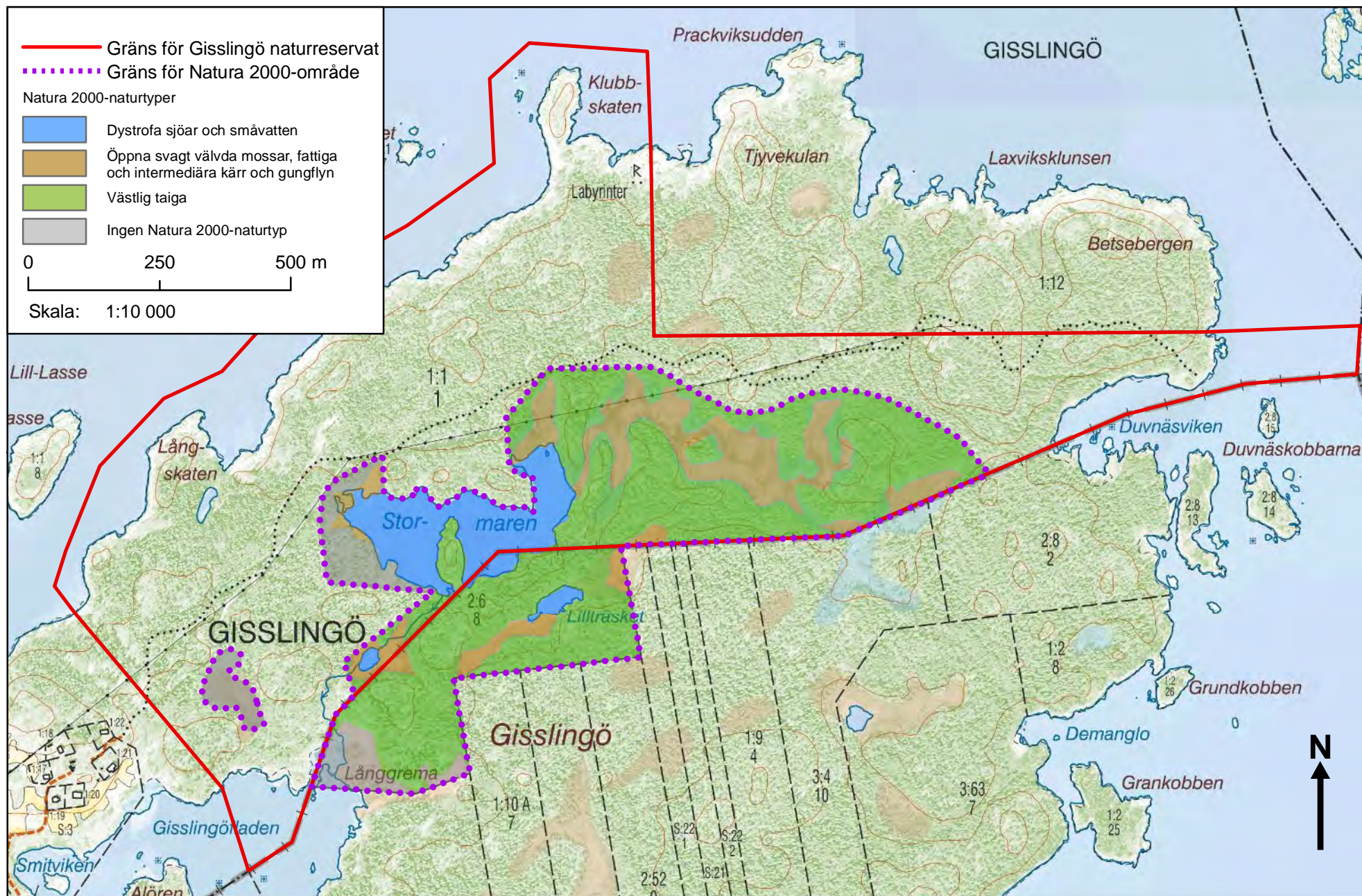
Persson, C. 1998. Beskrivning till jordartskartan Norrtälje. Jordartskartan 11J Norrtälje NO, 11K Söderarm NV. SGU serie Ae 126.

Riksantikvarieämbetet 2015. Fornlämningsregistret. Vätö 34:1 och 34:2. Utdrag ur databas.

Sandsten H., Karlsson J. & Sandström A., 2007. Inventering av makrofyter i Stockholms län 2007. – Bedömning av ekologisk status enligt de nya bedömningsgrunderna i 12 sjöar – Inventering av makrofyter i 15 sjöar inför skydd och utformande av skötselplaner. Calluna 2007.

Skogsstyrelsen 2015. Nyckelbiotopsinventering. Utdrag ur databas.







## Hur man överklagar hos regeringen, Miljö- och energidepartementet

### Var ska beslutet överklagas

Länsstyrelsens beslut kan skriftligen överklagas till **regeringen, Miljö- och energidepartementet**.

### Hur man utformar sitt överklagande m.m.

I skrivelsen ska du

- tala om vilket beslut du överklagar, t.ex. genom att ange ärendets nummer (diarienumret)
- redogöra för hur du anser att beslutet ska ändras.

Du bör också redogöra för varför du anser att Länsstyrelsens beslut är felaktigt.

Du kan givetvis anlita ombud att sköta överklagandet åt dig.

Behöver du veta mer om hur du ska gå till väga, så ring eller skriv till Länsstyrelsen.

### Övriga handlingar

Om du har handlingar eller annat som du anser stöder din ståndpunkt, så bör du skicka med det.

### Var inlämnas överklagandet

Din skrivelse ska inlämnas/skickas **till Länsstyrelsen** och inte till regeringen, Miljö- och energidepartementet.

### Tid för överklagande

Länsstyrelsen måste ha fått din skrivelse **inom tre veckor** från den dag **beslutet kungjorts i ortstidning\***, annars kan ditt överklagande inte tas upp.

### Underteckna överklagandet

Din skrivelse ska undertecknas och namnteckningen förtydligas. Uppge också postadress och telefonnummer.

|            |                   |            |
|------------|-------------------|------------|
| * Införd i | Dagens Nyheter    | 2015-07-08 |
|            | Norrtelje tidning | 2015-07-08 |

Regeringen har antagit 16 miljökvalitetsmål som definierar det miljötillstånd som Sveriges miljöarbete ska sikta mot. Målen ska nås inom en generation, det vill säga till år 2020 och år 2050 då det gäller klimatmålet.



## Att bilda detta naturreservat bidrar till att uppfylla fem miljökvalitetsmål

|   |                              |   |   |
|---|------------------------------|---|---|
|    | Begränsad klimatpåverkan     |    | Grundvatten av god kvalitet                 |
|    | Frisk luft                   |    | Hav i balans samt levande kust och skärgård |
|  | Bara naturlig försurning     |  | Myllrande våtmarker                         |
|  | Giftfri miljö                |  | Levande skogar                              |
|  | Skyddande ozonskikt          |  | Ett rikt odlingslandskap                    |
|  | Säker strålmiljö             |  | Storslagen fjällmiljö                       |
|  | Ingen övergödning            |  | God bebyggd miljö                           |
|  | Levande sjöar och vattendrag |  | Ett rikt växt- och djurliv                  |

### Kontakt

Mer information kan du få av  
Länsstyrelsens enhet för naturvård.  
Tfn: 010-223 10 00.  
Beslutet finns också att läsa på vår  
webbplats.

### Adress

Länsstyrelsen i Stockholms län  
Hantverkargatan 29  
Box 22067  
104 22 Stockholm  
[www.lansstyrelsen.se/stockholm](http://www.lansstyrelsen.se/stockholm)