



BESLUT

Datum
2013-01-14

Beteckning
511-24289-2012
0188-02-085

Enheten för naturvård
Örjan Hallnäs
08-785 49 05

Enligt sändlista

Beslut om bildande av Gillberga naturreservat i Norrtälje kommun (3 bilagor)

Uppgifter om naturreservatet

Reservatets namn	Gillberga
Naturvårdsregister-ID	2014284
Kommun	Norrtälje
Socken	Rådmansö
Naturgeografisk region	25a, Roslagens kust och skärgård
Läge	Reservatet ligger på Rådmansö, cirka 18 kilometer öster om Norrtälje tätort.
Fastigheter	Delar av Rådmansö-Gillberga 1:4, 2:4 och 3:3.
Markägare	Enskild
Area	40,8 ha (land)
Reservatsförvaltare	Länstyrelsen

BESLUT

Med stöd av 7 kap. 4 § miljöbalken beslutar Länsstyrelsen att förklara det område som markerats på bifogad karta (bilaga 1), och har de gränser som slutligen märks ut i fält, som naturreservat.

Naturreservatets namn ska vara *Gillberga*.

Syftet med reservatet skall vara att bevara ett för naturvården värdefullt barrskogsområde på delvis kalkhaltig mark med dess växt- och djurliv. Den biologiska mångfalden knuten till barrnaturskog på sandig mark, sumpskog och kalkpåverkad, örtrik granskog ska bevaras.

Syftet ska uppnås genom att:

- Områdets skogsmark med dess växt- och djurliv i huvudsak lämnas till fri utveckling genom att inga skogliga åtgärder utförs, med undantag för vissa punktinsatser av naturvårdsskäl,
- området inte utsätts för ingrepp som påverkar hydrologin negativt.



BESLUT

Datum

Beteckning

2013-01-14

511-24289-2012
0188-02-085

Prioriterade bevarandevärden:

- barnnatureskogen som delvis är kalkpåverkad och hyser en värdefull ört- och kryptogamflora,
- sumpskogsmiljön med rörligt markvatten.

Reservatsföreskrifter

För att tillgodose syftet med reservatet beslutar Länsstyrelsen med stöd av 7 kap. 5, 6 och 30 §§ miljöbalken och 22 § i förordningen (1998:1252) om områdes-skydd enligt miljöbalken m.m. att nedan angivna föreskrifter ska gälla i reservatet.

A. Föreskrifter med stöd av 7 kap. 5 § miljöbalken om inskränkningar i rätten att använda mark och vattenområde

Utöver föreskrifter och förbud i lagar och andra författningar är det förbjudet att

1. avverka eller skada träd och buskar eller utföra annan skoglig åtgärd,
2. ta bort eller upparbeta dött träd eller vindfälle,
3. gräva, spränga, schakta, dika, utfylla, tippa eller utföra annan markbearbetning,
4. uppföra byggnad, mast eller annan anläggning eller anordna upplag,
5. kalka, använda kemiska bekämpningsmedel eller gödselmedel,
6. införa för området främmande växt- eller djurart,
7. jaga skogsfågel,
8. sätta upp skylt, plakat, affisch eller liknande anordning,
9. anlägga väg eller stig,
10. dra fram mark- eller luftledning.

Utan Länsstyrelsens tillstånd är det förbjudet att

11. uppföra vindkraftverk, samt att anlägga tillfartsväg och att utföra tillhörande kabeldragningar.

B. Föreskrifter med stöd av 7 kap. 6 § miljöbalken om skyldighet att tåla visst intrång

Markägare, arrendator och annan innehavare av särskild rätt till marken förpliktigas tåla att följande anordningar utförs och åtgärder vidtas för att tillgodose syftet med reservatet:

1. utmärkning av reservatets gränser samt uppsättning av reservatsskyltar och övriga upplysningsskyltar,



BESLUT

Datum

Beteckning

2013-01-14

511-24289-2012
0188-02-085

2. naturvårdande åtgärder såsom röjning enligt bifogad skötselplan. Eventuella intäkter från avverkat virke tillfaller förvaltaren,
3. undersökningar av växt- och djurlivet och övriga naturförhållanden i reservatet.

C. Ordningsföreskrifter med stöd av 7 kap. 30 § miljöbalken

Utöver föreskrifter och förbud i lagar och andra författningar är det för allmänheten förbjudet att

1. borra, hacka, spränga, rista, gräva, måla eller på något sätt skada berg, jord eller sten
2. fälla eller på annat sätt skada levande eller döda träd och buskar eller ta bort död ved,
3. gräva upp växter som ris och örter, eller ta bort mossor, lavar eller vedlevande svampar. (Plockning av blommor, bär och marklevande svampar är tillåten.)

Föreskrifterna under A, B och C ska inte utgöra hinder för

- reservatsförvaltaren att utföra de åtgärder som behövs för reservatets skötsel enligt bifogad skötselplan,
- markägaren att fälla träd som riskerar att skada bebyggelsen vid Kilen,
- användande (i enlighet med skötselplanen) av mobila skjuttorn i samband med jakt,
- inventering av växt- och djurlivet och liknande dokumentation av naturvärdena.

Föreskrifternas ikraftträdande

Ordningsföreskrifterna enligt 7 kap. 30 § miljöbalken träder i kraft tre veckor efter den dag då författningen utkom från trycket i länets författningssamling.

Upplysningar

Länsstyrelsen erinrar om övriga bestämmelser till skydd för naturmiljön, av vilka kan nämnas följande:

- Bestämmelserna i 16 § lagen (2007:1150) om tillsyn över hundar och katter. Hundar får inte under tiden 1 mars till 20 augusti springa lösa i marker där det finns vilt. Under övrig tid ska hundar hållas under sådan tillsyn att de hindras från att driva eller förfölja vilt, när de inte används vid jakt.
- Terrängkörningsförbudet i terrängkörningslagen (1975:1313).
- Fridlysningsbestämmelserna. Alla vilda fåglar och däggdjur samt deras ägg, ungar och bon är fredade enligt jaktlagen (1987:259). Vissa andra växt- och



BESLUT

Datum

Beteckning

2013-01-14

511-24289-2012
0188-02-085

djurarter är fridlysta enligt 8 kap miljöbalken och artskyddsförordningen (2007:845).

Fastställande av skötselplan

Med stöd av 3 § förordningen (1998:1252) om områdesskydd enligt miljöbalken m.m. fastställer Länsstyrelsen bifogad skötselplan (bilaga 2) med mål, riktlinjer och åtgärder för reservatets skötsel och förvaltning.

Reservatsförvaltare

I enlighet med 2 § förordningen om områdesskydd enligt miljöbalken m.m. är Länsstyrelsen i Stockholms län förvaltare i naturvårdshänseende för naturreservatet. Inför skötselåtgärder i reservatet ska samråd ske med markägaren.

SKÄLEN FÖR LÄNSSTYRELSENS BESLUT

Beskrivning av området

Det aktuella skogsområdet ligger på Rådmansö, cirka 18 kilometer öster om Norrtälje tätort och 1 kilometer nordväst om Riddersholms naturreservat. Det föreslagna naturreservatet är 40,8 ha stort och utgörs av en grandominerad skog med inslag av tall, asp och björk. Det finns inslag av hällmarker, sumpskogar och blockmarker. Mindre delar av området är även kalkpåverkat.

Skogen utgörs av barnnaturskog på sandig mark med kalkinslag. Den är flerskiktad med lång kontinuitet och har många granar och tallar av hög ålder som hyser en värdefull kärlväxt- och kryptogamflora. Sumpskogspartier, källsprång, översilad mark och ett visst inslag av gamla aspar och andra lövträd bidrar till områdets höga naturvärden. Området ingår i den troligtvis största sammanhängande naturskogen på Rådmansö.

Skogen är luckig och bär spår efter bete (gärdsgårdsrester samt endast sparsamma förekomster av buskar och underskikt). Spår av skogsbruk (med undantag av den inledda avverkningen) i form av t.ex. stubbar saknas. Nästan alla äldre granar är täckta av gammelgranslav upp till åtminstone två meters höjd på stammarna. Många träd är senvuxna. Centralt i området ligger ett mindre hällmarksparti, runt vilket granarna är rikt besmyckade med hänglavar. Inslaget av död ved är måttligt, liksom inslaget av lövträd. Dock förekommer flera gamla aspar med bohål. Området hyser en intressant kryptogamflora, något som gynnas av den höga och jämna luftfuktigheten. De kalkpåverkade partierna hyser en rik kärlväxtflora, medan fattigare avsnitt har ett tämligen trivialt fältskikt. Såväl sand- som kalkförekomsten ger förutsättningar för krävande marksvampar. Fyra duvhöksbon finns i området, varav ett används detta år.

Cirka 3 hektar av reservatsmarken är yngre skog i åldern 50-60 år som liksom två mindre hyggen om totalt cirka 0,7 hektar tas med i reservatet som utvecklingsmark eller av arronderingsskäl.



BESLUT

Datum

Beteckning

2013-01-14

511-24289-2012
0188-02-085

Ärendets beredning

Länsstyrelsen blev uppmärksam på att ett område med höga naturvärden på Rådmansö-Gillberga skulle avverkas. Med anledning av detta gjorde Länsstyrelsen tillsammans med Skogsstyrelsen en besiktning av området i juli 2007. Vid besöket konstaterades att skogsområdet, vilken även omfattar delar som ligger utanför den planerade avverkningen, hade sådana värden att ett skydd som naturreservat kunde bli aktuellt. En mindre del – knappt 1 hektar – hade då redan avverkats. Länsstyrelsen beslutade den 11 juli 2007 om interimistiskt skydd för att närmare utreda formerna för hur området skulle skyddas.

En överenskommelse om intrångsersättning har tecknats med fastighetsägaren. Ärendet har sänts för samråd till sakägare och myndigheter. Yttrande har kommit in från Norrtälje kommun och Skogsstyrelsen, som i allt väsentligt tillstyrkt förslaget. Skogsstyrelsen föreslår att ett angränsande område också bör skyddas som naturreservat.

Länsstyrelsens bedömning

Naturvärdena är knutna till den varierade, olikåldriga, orörda och bitvis mycket gamla skogens strukturer. Gamla barrträd och aspar och den delvis kalkpåverkade marken skapar förutsättningar för en rik kärlväxt-, lav- och mossflora, och sannolikt också en intressant svampflora. De gamla tallarna som utgör boträd för duvhöken är helt nödvändiga för att fågeln ska kunna upprätthålla revir i området.

Flera rödlistade arter och signalarter är funna i området. Naturvärdena är beroende av att skogen undantas från skogsbruk. Skogen vid Gillberga är därför ett område som bör skyddas som naturreservat för att värna biologisk mångfald och för att bevara värdefulla naturtyper. Med anledning av detta har Länsstyrelsen tagit upp frågan om bildande av ett naturreservat. Länsstyrelsen har inte tagit ställning till behovet att skydda angränsande områden enligt Skogsstyrelsens förslag, men bedömer att det är lämpligt att i första hand slutföra det aktuella ärendet.

Länsstyrelsen bedömer att bildandet av Gillberga naturreservat är förenligt med kommunens översiktsplan, antagen 2004. Länsstyrelsen bedömer också att ett naturreservat i det aktuella området är förenligt med hushållningsbestämmelserna i miljöbalken.

Länsstyrelsen finner vid en vägning mellan enskilda och allmänna intressen i enlighet med 7 kap. 25 § miljöbalken att det för att skydda och bevara ovanstående naturvärden finns skäl att besluta om att bilda ett naturreservat i området, att förordna om föreskrifter för att skydda området samt att fastställa en skötselplan. För att uppnå det starka skydd som behövs för områdets naturvärden bör föreskrifterna bland annat omfatta förbud mot såväl exploateringsföretag som skogsbruk.

Tillståndsprövning för lokalisering av vindkraftverk

På Rådmansö pågår för närvarande utredning om anläggande av en vindkraftspark, där Gillberga naturreservat sannolikt kan beröras. Enligt reservatsföreskrifterna är anläggande av ett vindkraftverk med väg, kabeldragningar och övriga



BESLUT

Datum

Beteckning

2013-01-14

511-24289-2012
0188-02-085

tillhörande anläggningar tillståndspliktig. Länsstyrelsens avsikt är att ge tillstånd till sådan anläggning under förutsättning att vindkraftverket ingår i en större vindkraftpark och erhåller övriga nödvändiga tillstånd. Syftet med tillståndsprövningen ska vara att efter diskussion med markägare och med vindkraftsprojektören finna en lokalisering av vindkraftverket med tillhörande anläggningar så att skador på reservatets naturvärden minimeras.

HUR MAN ÖVERKLAGAR

Detta beslut kan överklagas hos regeringen, Miljödepartementet, se bilaga 3.

Beslut i detta ärende har fattats av länsöverdirektör Anette Scheibe Lorentzi. Vid ärendets slutliga handläggning har även deltagit t.f. miljödirektör David Troëng, naturvårdschef Anders Nylén, plandirektör Inger Holmqvist, länsassessor Tina Stuube samt miljöhandläggare Örjan Hallnäs, den sistnämnde föredragande.

Anette Scheibe Lorentzi

Örjan Hallnäs

Bilagor

1. Beslutskarta
2. Skötselplan
3. Hur man överklagar

Sändlista

Sändlistan är borttagen i denna version
eftersom den innehåller personuppgifter.

Kungörelse

Beslutet kungörs i ortstidning samt i Stockholms läns författningssamling.



Gillberga naturreservat på Rådmansö i Norrtälje kommun

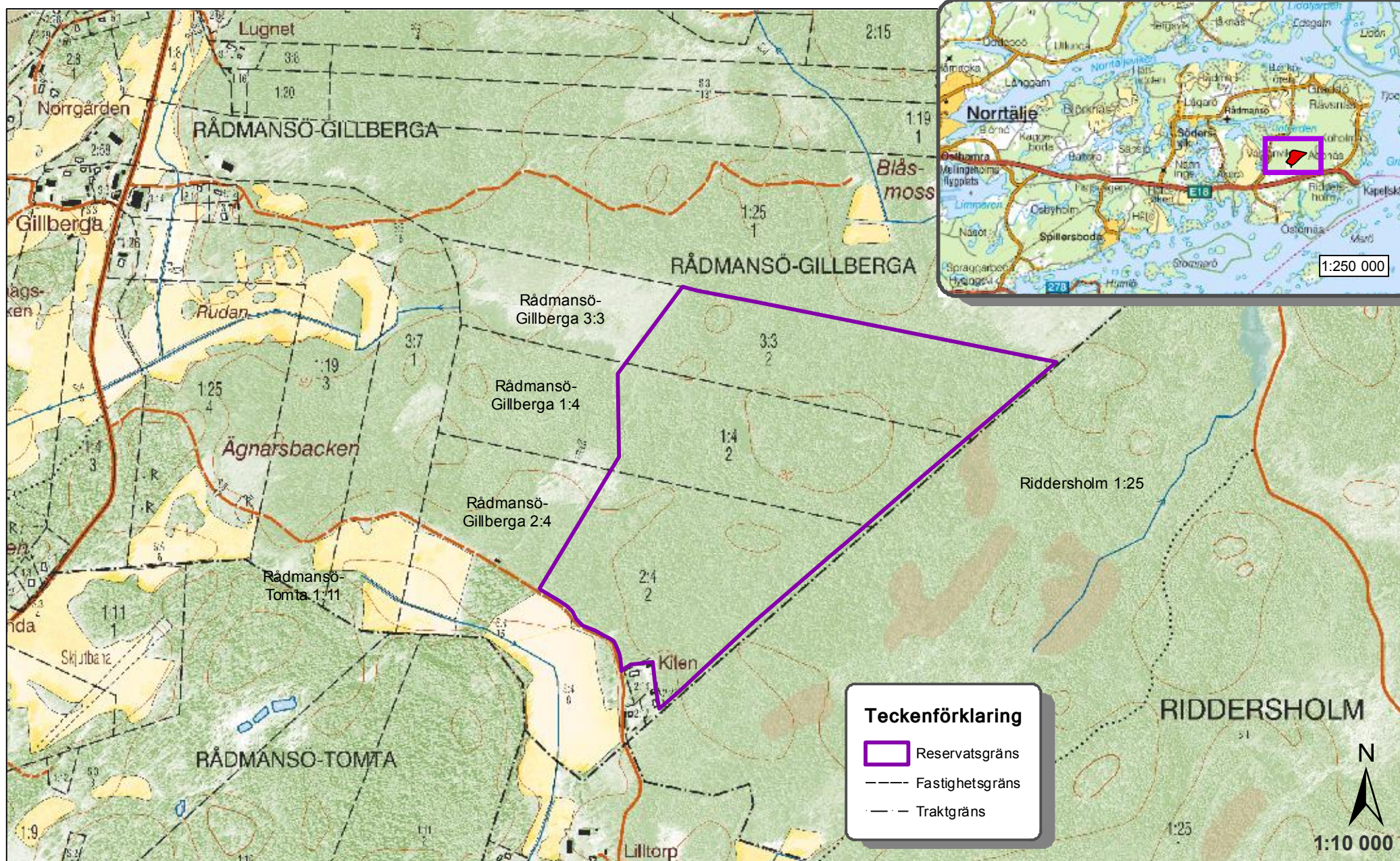
Beslutskarta, bilaga 1 till beslutet

Fastigheter Norrtälje Rådmansö-Gillberga 1:4, 2:4 och 3:3

Tillhör Länsstyrelsens ärende

Dnr. 511-24289-2012

2013-01-14





Enheten för naturvård
Örjan Hallnäs
08-785 49 05

Bilaga 2 till reservatsbeslutet

Skötselplan för Gillberga naturreservat, Norrtälje kommun.

Detta förslag till skötselplan har utarbetats av Länsstyrelsen i Stockholms län inför bildandet av Gillberga naturreservat. Skötselplanen, som är en bilaga till reservatsbeslutet, fastställdes samtidigt som naturreservatet bildades.

Naturreservatets syfte, reservatsföreskrifter samt grunden för reservatet återfinns i reservatsbeslutet.

1. BESKRIVNING AV NATURRESERVATET

1.1 Översikt och läge

Gillberga naturreservat ligger på Rådmansö, cirka 18 km öster om Norrtälje tätort och 1 km nordväst om Riddersholms naturreservat. Området är 40,8 ha stort och utgörs av en grandominerad skog med inslag av tall, asp och björk. Det finns också inslag av hållmarker, sumpskogar och blockmarker. Mindre delar av området är kalkpåverkat.

1.2 Naturtyper

Tabell 1. Reservatet kan delas in i följande naturtyper:

Naturtyp	Area (hektar)
Övrig öppen mark	0,1
Hygge/Brandfält	0,6
Tallskog	4,3
Impediment	0,1
Lövblandad barrskog	2,9
Lövsumpskog	0,1
Granskog	17,6
Barrblandskog	14,5
Triviällövskog	0,5

Källa: Naturvårdsverket/KNAS



1.3 Geologi och topografi

Berggrunden i området utgörs i huvudsak av urbergsgraniter, som går i dagen på ett fåtal ställen. Den överlagras av lerig-sandig, normalblockig morän. I södra delen finns svallsediment, i huvudsak bestående av grus. Här och var på Rådmansö träffar man på gropar i marken där sandsten har brutits.

Området är relativt flackt och ligger på mellan cirka 15 och 20 meter över havet.

1.4 Naturförhållanden

Skogen utgörs av barrnatskog på sandig mark med kalkinslag. Den är flerskiktad med lång kontinuitet och har många granar och tallar av hög ålder. Där finns en värdefull kärlväxt- och kryptogamflora. Sumpskogspartier, källsprång, översilad mark och ett visst inslag av gamla aspar och andra lövträd bidrar till områdets höga naturvärden. Området ingår i den troligtvis största sammanhängande naturskogen på Rådmansö.

Skogen är bitvis luckig och bär spår efter bete (gärdsgårdsrester samt endast sparsamma förekomster av buskar och underskikt). Spår av skogsbruk i form av till exempel stubbar saknas i stort sett, bortsett från två mindre partier på sammanlagt cirka 0,7 hektar, där avverkning nyligen skett. Nästan alla äldre granar är täckta av gammelgranslav upp till åtminstone två meters höjd på stammarna. Många träd är senvuxna. Centralt i området ligger ett mindre hållmarksparti runt vilket granarna är rikt klädda med hänglavar. Inslaget av död ved är måttligt, liksom inslaget av lövträd. Dock förekommer flera gamla aspar med bohål.

Området hyser en intressant kryptogamflora, något som gynnas av den höga och jämna luftfuktigheten. De kalkpåverkade partierna har en rik kärlväxtflora, medan fattigare avsnitt har ett tämligen trivialt fältskikt. Såväl sand- som kalkförekomsten ger förutsättningar för krävande marksvampar, en organismgrupp som bör inventeras vidare.

Fyra duvhöksbon finns i området, varav ett användes 2007 (därefter saknas information). Mindre flugsnappare har häckat i området vid ett par tillfällen.

Centralt i området finns även ett hygge om ca 0,2 hektar som avverkades 2007 en kort tid innan frågan om reservatsskydd hade aktualiserats. Av arronderingsskäl har även ett något äldre hygge om ca 0,5 hektar tagits med i reservatet.

1.5 Dokumentation och inventeringar

Vid skogsstyrelsens nyckelbiotopsinventeringar har sammanlagt 31,7 hektar nyckelbiotoper registrerats inom reservatsområdet. Merparten är beskriven som barrnatskog och sandbarrskog, medan smärre partier av nyckelbiotoperna utgörs av barrsumpskog och lövsumpskog.



Vid fältbesök har bland annat följande rödlistade arter (enligt ArtDatabanken, 2010) och signalarter hittats i området, se tabell 2. Signalarter är arter som indikerar miljöer med höga naturvärden (Skogsstyrelsen, 2005).

En översiktlig inventering av kalkbarrskogar genom flygbildstolkning har genomförts i Norrtälje kommun. Kalkbarrskogar har Sverige ett internationellt ansvar att bevara. Inom det föreslagna reservatsområdet har inte någon kalkbarrskog identifierats. Däremot finns i sydost ett flygbildsklassat kalkbarrskogsområde om cirka 11 hektar i anslutning till reservatet. Flera mindre partier med kalkindikerande flora finns även inne i det föreslagna området.

Tabell 2. Fynd av rödlistade arter och signalarter i Gillberga naturreservat.

Mossor	Svampar	Kärlväxter	Lavar	Fåglar
grön sköldmossa	fjällig taggsvamp	brudborste	gammelgranslav	duvhök
kranshakmossa	granticka (NT)	blåsippa (K)	kattfotslav	mindre flugsnappare (NT)
långfliksmossa	korallfingersvampar	skogsnycklar (K)	skägglav	tjäder
rörsvepemossa	kötticka (NT)	korallrot	tagellav	
stubbspretmossa	ullticka (NT)	kärfibbla		
vedtrappmossa (NT)	vedticka	linnéa		
vågig sidenmossa		nästrot (K)		
		olvon (K)		
		ormbär		
		tvåblad (K)		
		underviol (K)		

Rödlistans kategorier. CR = Akut hotad (Critically Endangered), EN = Starkt hotad (Endangered), VU = Sårbar (Vulnerable), NT = Missgynnad (Near Threatened).

K = indikator för kalkbarrskog

1.6 Historik och tidigare markanvändning

På äldre kartor kan man utläsa att hela reservatsområdet sedan länge varit skogsbevuxet. Enligt en karta från 1715 utgjorde området utmark, vilket också anges på 1766 års storskifteskarta och 1862 års laga skiftes-karta. Skogen har därmed sannolikt betats och brukats extensivt under lång tid.

Inom reservatet finns inga kända fornlämningar, men 600 meter väster om området ligger ett gravfält från yngre järnålder som visar att trakten varit bebodd åtminstone sedan denna tid.



2. PLAN FÖR OMRÅDETS SKÖTSEL

2.1 Övergripande mål för reservatets skötsel

Det övergripande målet med reservatet är att bevara barrskog och sumpskog med höga naturvärden för att därigenom behålla förutsättningarna för dess skyddsvärda växt- och djurliv.

2.2 Naturvårdande skötselåtgärder

Reservatet är indelat i två skötselområden, se karta (bilaga 1).

Skötselområde 1 – Barrnaturskog med begränsad skötsel

(40,1 hektar)

Beskrivning

Skogen utgörs av barrnaturskog på sandig mark med viss kalkpåverkan. Skogen uppvisar orördhet och lång kontinuitet och är delvis flerskiktad och luckig med spår efter bete. Många träd är senvuxna. Ett visst inslag av gamla aspar och andra lövträd bidrar till områdets höga naturvärden. Här finns också inslag av sumpskog och översilad mark. Området hyser en värdefull kärlväxt- och kryptogamflora. De kalkpåverkade partierna hyser en rik kärlväxtflora, medan fattigare avsnitt har ett tämligen trivialt fältskikt. Sand- och kalkförekomsten ger förutsättningar för förekomst av krävande marksvampar.

Bevarandemål

Att bibehålla en barrnaturskog som i huvudsak utvecklas fritt. Skogsbeståndet ska vara flerskiktat med träd i alla åldrar. Andelen död ved ska öka och det ska finnas en kontinuerlig tillgång på död ved i olika stadier av förmultning. Områdets hydrologi ska vara ostörd. Förekommande rödlistade arter som är knutna till denna miljö ska ges goda förutsättningar att leva kvar och helst öka i området.

Åtgärder

Området lämnas i huvudsak för fri utveckling.

I den del av reservatet som gränsar mot bostadsbebyggelse (Kilen) får, om så bedöms nödvändigt, avverkningar utföras för att förhindra eventuella skador på bebyggelsen orsakade av fallande träd och grenar. Avverkningarna bör föregås av samråd med Länsstyrelsen. I akuta fall får samråd hållas i efterhand.



Skötselområde 2 – Hyggen och ungskog

(0,7 hektar)

Beskrivning

Skötselområdet består av två mindre hyggen. Det ena ligger centralt i området och togs upp 2007. Vid framtagandet av denna skötselplan hade ännu ingen betydande föryngring skett. Det andra hygget är några år äldre, ligger vid västra gränsen och har tagits med i reservatsområdet av arronderingsskäl. Här växer främst ung gran, tall och björk.

Bevarandemål

Att på lång sikt få fram en naturskog med samma karaktär som i skötselområde 1, möjligen med ett större lövinslag. Bevarandemålen kan komma att preciseras vid en revidering av skötselplanen.

Åtgärder

En första röjning genomförs eventuellt inom en tioårsperiod. Eventuella ädellövträd samt sälg och asp kan lämnas. I övrigt eftersträvas en blandning av löv och barrträd.

Vid revidering av skötselplanen efter ca 10-20 år (eller vid behov) bör en mer utförlig skötsel av hyggena planeras.

2.3 Åtgärder för friluftslivet

Mål

Reservatet ska vara tillgängligt för allmänheten enligt allemansrättens principer med de begränsningar som följer av reservatsföreskrifterna. Minst en informationsskylt i gott skick ska finnas i reservatet. Utöver detta planeras inga ytterligare anläggningar, för att området ska bevaras så opåverkat som möjligt.

Tillgänglighet

Naturreseptatet nås med buss 631 från Norrtälje mot Rådmansö, hållplats Kullstugan. Från hållplatsen är det ca 1,3 kilometers promenad till reservatet. Reservatet nås med bil via E18 mot Kapellskär, sväng vänster mot Lilltorp och sedan höger mot Kilen.

Några mindre stigar leder genom reservatet, men några markerade och underhållna stigar finns inte.



2.4 Parkering

Parkering kan ske på en vändplan strax norr om Kilen.

2.5 Information

Information om naturreservatet och dess bestämmelser ska finnas på informationsskyltar som framställs enligt Naturvårdsverkets riktlinjer. En skylt placeras förslagsvis vid vändplanen norr om Kilen, se skötselkartan, bilaga 1

2.6 Reservatets gräns

Inmätning och fast markering av reservatsgränsens brytpunkter är utfört av Lantmäteriet. Reservatets gränser ska märkas ut av förvaltaren enligt Naturvårdsverkets riktlinjer.

2.7 Jakt

Jakten är förbehållen jakträttsinnehavarna och får ske enligt gällande jaktlagstiftning. Jakt på skogsfågel är dock förbjuden enligt reservatsföreskrifterna. Vid uttransport av fälld älg, hjort eller vildsvin till lämpligast belägna bilväg får motordrivna fordon användas för körning i terräng, i enlighet med terrängkörningsförordningen (1978:594). Uttransporten bör göras så att skador på mark och vegetation undviks.

Siktröjning och upphuggning av nya sikt- eller skjutgator är inte tillåtet. Uppförande av permanenta skjuttorr på nya platser är inte tillåtet enligt reservatsföreskrifterna. Mobila (flyttbara) skjuttorr, skjutlavar eller liknande får sättas upp. Dessa ska dock plockas bort efter avslutad jakt.

2.8 Naturvårdsförvaltning och tillsyn

Förvaltare

Länstyrelsen är reservatsförvaltare. Det innebär ett övergripande ansvar för att syftet med reservatet uppnås och omfattar ansvar för bland annat naturvårdsåtgärder, framtagande och underhåll av informationstavlor och annan skyltning samt kontakt med markägare och andra berörda.

2.9 Skogsbruk

Skogsbruk är förbjudet enligt reservatsföreskrifterna. Avverkning eller annan skoglig åtgärd ska endast ske i undantagsfall och i naturvårdande syfte eller för att förhindra skador på bebyggelsen vid Kilen. Eventuella intäkter från utfallande gagnvirke i samband med naturvårdsåtgärder som utförs inom reservatet med stöd av föreskrifter och skötselplan tillfaller reservatsförvaltaren. Virke som avverkas vid sådana åtgärder ska dock i första hand lämnas kvar som död ved i reservatet, såvida detta inte motverkar syftet med reservatet.



2.10 Övervakning och tillsyn

Länstyrelsen är tillsynsmyndighet enligt miljöbalken. Området kan övervakas av Länstyrelsen eller en särskilt anlitad tillsynsman. Anteckningar om tillsyn och övrig naturvårdsförvaltning ska kontinuerligt föras av Länstyrelsen eller uppdragstagaren.

2.11 Reservatsförvaltningens ekonomi

I förvaltningskostnaderna för reservatet ingår naturvårdsskötsel, gränsmarkering, informationsskyltning, dokumentation och övervakning. Utredning av kostnader för naturvårdsförvaltningen görs vid planering av åtgärderna.

Länstyrelsen finansierar reservatsförvaltningen genom statens anslag för skötsel av naturvårdsobjekt.

2.12 Dokumentation och uppföljning

Det är önskvärt att nya inventeringar utförs för att områdets naturvärden ytterligare ska kunna dokumenteras och följas upp. Inventeringarna kan rikta in sig på exempelvis kryptogamer, kärlväxter och marksvampar.

Undersökningar som Länstyrelsen låter genomföra i syfte att dokumentera reservatsområdet eller skapa underlag för skötselåtgärder får ske utan hinder av reservatsföreskrifterna. Exempelvis kan växter och djur behöva samlas in för artbestämning.

Efter 10-20 år utförs uppföljning av genomförda skötselåtgärder och vid behov utförs nya skötselinsatser. Vid tillsynen görs också en bedömning av behovet av en revidering av skötselplanen.

Utförda åtgärder ska dokumenteras. Tidpunkt för åtgärderna, deras effekt och annan väsentlig information ska anges. Dokumentationen förvaras av förvaltaren och kan bland annat ligga till grund för revidering av skötselplanen.

2.13 Tillståndsprövning för lokalisering av vindkraftverk

Enligt vad som anges i reservatsbeslutet pågår på Rådmansö för närvarande en utredning om anläggande av en vindkraftspark, där Gillberga naturreservat sannolikt kan beröras. Enligt reservatsföreskrifterna är anläggande av ett vindkraftverk med väg, kabeldragningar och övriga tillhörande anläggningar tillståndspliktig. Länstyrelsens avsikt är att ge tillstånd till sådan anläggning under förutsättning att vindkraftverket ingår i en större vindkraftpark och erhåller övriga nödvändiga tillstånd. Syftet med tillståndsprövningen ska vara att efter diskussion med markägare och med vindkraftsprojektören finna en lokalisering av vindkraftverket med tillhörande anläggningar så att skador på reservatets naturvärden minimeras.



2.14 Sammanfattning och prioritering av planerade skötselåtgärder

Skötselåtgärd	Tidpunkt	Prioritet
Gränsmarkering	2013	1
Informationsskylt	2013	1
Inventering av exempelvis mossor, lavar och svampar	2013-2015	2

3. KÄLLFÖRTECKNING

ArtDatabanken, 2010. Rödlistade arter i Sverige. SLU

Konceptkartan till det äldre ekonomiska kartverket: Norrtälge 14, Tjockö.

Lantmäteriets databas: Ekonomisk karta från 1715, Rådmansö socken.

Lantmäteriets databas: Storskifteskarta från 1766, Rådmansö socken.

Lantmäteriets databas: Laga skifteskarta från 1862, Rådmansö socken.

Länsstyrelsen i Stockholms län, 1996. Naturkatalog för Stockholms län (remissupplaga).

Norrtälje kommun, 2004. Översiktsplan för Norrtälje kommun. Antagen av kommunfullmäktige 2004-04-26.

Persson, C., 1998. Jordartskartan 11J Norrtälje NO. Serie Ae 126. SGU, Uppsala.

Skogsstyrelsen, 2007. Utdrag ur Skogsstyrelsens nyckelbiotopsinventering, ekonomiskt kartblad 11J 5g, nyckelbiotop nr 3, 4, 9 och 10.

Muntliga källor:

Douhan, Bill. Roslagens Ornitologiska Förening.

Bilaga

A. Skötselkarta

