

Beslut 2018-03-12



Länsstyrelsen
Stockholm

Getholmens naturreservat

Österåker kommun



Innehållsförteckning

Beslut om bildande av Getholmens naturreservat i Österåkers kommun

Bilagor

- Bilaga 1. Beslutskarta
- Bilaga 2A. Skötselplan
- Bilaga 2B. Skötselkarta
- Bilaga 3. Hur man överklagar



Enligt sändlista

Beslut om Getholmens naturreservat i Österåkers kommun

(3 bilagor)

Uppgifter om naturreservatet

Reservatets namn	Getholmen
Naturvårdsregister-ID	2047204
Kommun	Österåker
Socken	Ljusterö
Lägesbeskrivning	Reservatet är beläget på Västra Lagnö (Ljusterö), ca 6 km öster om Ljusterö kyrka på en udde strax söder om Svedlandet
Naturgeografisk region	Region 25a, ”Roslagens kust och skärgård”
Fastigheter	Västra Lagnö 1:112, område av Västra Lagnö S:17
Markägare	Staten genom Naturvårdsverket, enskilda
Areal	Ca 9,8 hektar, varav ca 6,5 ha land
Reservatsförvaltare	Länsstyrelsen i Stockholms län

BESLUT

Med stöd av 7 kap. 4 § miljöbalken beslutar Länsstyrelsen att förklara det område som avgränsats på bifogad karta (bilaga 1), som naturreservat.

Naturreservatets namn ska vara *Getholmen*.

Naturreservatets syfte

Syftet med reservatet ska vara att bevara och gynna en äldre opåverkad barrblandskog med inslag av lövträd och dess växt- och djurliv. Reservatet ska vara tillgängligt för friluftslivet på ett sätt som inte äventyrar naturvärdena.

Syftet ska tryggas genom att

- skogen undantas från skogsbruk och i huvudsak utvecklas under naturliga processer, utöver viss naturvårdande skötsel för att behålla naturvärden knutna till lövträd och tall,
- inga anläggningar eller byggnader ska tillkomma i reservatet, utöver vissa mindre anordningar för friluftslivet.

BESLUT**Datum**
2018-03-12**Beteckning**
511-24529-2012
0117-02-012**Reservatsföreskrifter**

För att tillgodose syftet med reservatet beslutar Länsstyrelsen med stöd av 7 kap. 5, 6 och 30 §§ miljöbalken och 22 § förordningen (1998:1252) om områdesskydd enligt miljöbalken m.m. att nedan angivna föreskrifter ska gälla i reservatet.

A. Föreskrifter med stöd av 7 kap. 5 § miljöbalken om inskränkningar i rätten att använda mark och vattenområde

I naturreservatet är det förbjudet att:

1. avverka eller skada träd och buskar eller utföra annan skoglig åtgärd,
2. ta bort eller upparbeta dött träd eller vindfälle, med undantag för träd som faller över stig som får kapas och läggas åt sidan,
3. gräva, spränga, schakta, dika, utfylla, tippa eller utföra annan mekanisk markbearbetning,
4. uppföra byggnad, brygga, mast, torn eller annan anläggning eller anordna upplag,
5. anlägga väg eller parkeringsplats,
6. dra fram mark-, vatten- eller luftledning,
7. kalka, använda kemiska bekämpningsmedel eller gödselmedel,
8. framföra motordrivet fordon,
9. stödutfodra vilt,
10. anlägga eller vidmakthålla åtel,
11. införa för området främmande växter eller djur,
12. sätta upp skylt, affisch eller liknande anordning.

Utan tillstånd från Länsstyrelsen är det förbjudet att:

13. muddra.

Undantag från föreskrifterna anges under punkt D nedan.

B. Föreskrifter med stöd av 7 kap. 6 § miljöbalken om skyldighet att tåla visst intrång

Markägare, arrendator och annan innehavare av särskild rätt till marken förpliktigas tåla att följande anordningar utförs och åtgärder vidtas för att tillgodose syftet med reservatet:

1. utmärkning av reservatets gränser samt uppsättning av reservatsskyltar och övriga upplysningsskyltar,
2. naturvårdande skötselåtgärder i form av röjning, gallring, ringbarkning och ljushuggning för att gynna lövträd och andra ur naturvårdshänseende värdefulla träd eller förbättra häckningsmiljön på Getholmsgrundet, samt kvarlämnande av död ved,

BESLUT

Datum
2018-03-12

Beteckning
511-24529-2012
0117-02-012

3. åtgärder för friluftslivet såsom anläggande och underhåll av stig, eldstad och vindskydd, samt röjning av igenväxningsvegetation i strandkanten,
4. undersökningar av växt- och djurlivet och övriga naturförhållanden i reservatet.

Åtgärderna beskrivs närmare i bifogad skötselplan, bilaga 2A.

C. Ordningsföreskrifter med stöd av 7 kap. 30 § miljöbalken

I naturreservatet är det förbjudet att:

1. gräva, hacka, borra eller på annat sätt skada berg, jord eller sten,
2. fälla eller skada levande eller döda träd eller buskar,
3. skada vegetationen genom att gräva upp växter som ris och örter eller ta bort mossor, lavar eller vedlevande svampar,
4. tälta mer än två dygn i följd,
5. förtöja båt på samma plats mer än två dygn i följd,
6. lägga upp båt.

Undantag från föreskrifterna anges under punkt D nedan.

D. Undantag från föreskrifterna

Föreskrifterna under A och C ska inte utgöra hinder för:

1. reservatsförvaltaren eller den som förvaltaren utser att utföra åtgärder i samband med områdets skötsel och som anges i föreskrifterna B1–B4,
2. reservatsförvaltaren eller den som förvaltaren utser att bekämpa invasiva främmande arter som bedöms utgöra ett hot mot områdets värden. Vid bekämpning ska användning av kemiska bekämpningsmedel undvikas så långt som möjligt,
3. innehavaren av ledningsrätt 0177-99/77 får utföra de åtgärder som följer av ledningsrätten såsom tillsyn och reparation av strömkabeln, samt underhåll av tillhörande varningsskyltar. Ledningshavaren ska vid utövning av ledningsrätten se till att arbetet utförs så att det orsakar minsta möjliga intrång och olägenhet,
4. jakträttsinnehavaren att använda terrängskoter vid uttransport av fällt högvilt (älg, hjort och vildsvin).

Föreskrifternas ikraftträdande

Föreskrifterna träder i kraft tre veckor efter den dag då författningen utkommer från trycket i länets författningssamling.

Enligt bestämmelserna i 7 kap. 30 § miljöbalken andra stycket gäller ordningsföreskrifterna under C omedelbart även om de överklagas.

BESLUT**Datum**
2018-03-12**Beteckning**
511-24529-2012
0117-02-012**Skötsel och förvaltning**

Med stöd av 3 § förordningen om områdesskydd enligt miljöbalken m.m. fastställer Länsstyrelsen bifogad skötselplan (bilaga 2A) med mål, riktlinjer och åtgärder för reservatets skötsel och förvaltning.

I enlighet med 2 § andra stycket förordningen om områdesskydd enligt miljöbalken m.m. är Länsstyrelsen i Stockholms län förvaltare i naturvårdshänseende för naturreservatet.

Upplysningar

I reservatet gäller också övriga bestämmelser till skydd för naturmiljön. Bland dessa kan nämnas följande:

- Fridlysningsbestämmelserna. Alla vilda fåglar och däggdjur samt deras ägg, ungar och bon är fredade enligt jaktlagen (1987:259). Vissa andra växt- och djurarter är fridlysta enligt 8 kap. miljöbalken och artskyddsförordningen (2007:845).
- Bestämmelserna i 16 § lagen (2007:1150) om tillsyn över hundar och katter om att hundar under tiden 1 mars - 20 augusti inte får löpa lösa i marker där det finns vilt. Under övrig tid ska hunden hållas under sådan tillsyn att den hindras från att förfölja vilt, när den inte används vid jakt.
- Förbudet mot nedskräpning enligt 15 kap. 30 § miljöbalken.
- Terrängkörningsförbudet i terrängkörningslagen (1975:1313).

SKÄLEN FÖR LÄNSSTYRELSENS BESLUT**Översiktlig beskrivning av området**

Getholmens naturreservat utgörs av en halvö om drygt 6 hektar på nordöstra delen av Ljusterö i Österåker kommun. Även skäret Getholmsgrundet om ca 0,2 hektar samt ett mindre vattenområde ingår i reservatet. Vattenområdet är medtaget av arronderingsskäl och eventuella naturvärden är ej närmre undersökta.

Getholmen är bevuxen med talldominerad barrblandskog med inslag av lövträd, framför allt närmre strandzonen. Centrala delen av Getholmen höjer sig ca 10 meter över havet och är blockrik, med ett mindre parti av tallhällmark. Död ved förekommer relativt rikligt, i olika stadier av nedbrytning. På skäret Getholmsgrundet finns yngre träd av både barr och löv.

Häradskartan från 1900-talets början visar att Getholmen då var en blandskogsklädd ö, medan Getholmsgrundet inte var trädklätt. Skogen på Getholmen har således lång kontinuitet och är utan märkbar påverkan av skogsbruk, namnet antyder däremot att ön kan ha använts för betesdrift.

Runt holmen finns en väl upptrampad stig och området är troligen välbesökt av framförallt boende i närområdet. På områdets högsta punkt finns ett gammalt värn, sannolikt byggt samtidigt som Siaröfortet i början av 1900-talet.

BESLUT**Datum**
2018-03-12**Beteckning**
511-24529-2012
0117-02-012**Ärendets beredning**

Fastigheten har ägts av Fortifikationsverket. Då Fortifikationsverket under andra halvan av 2000-talet utredde avyttring av ett större antal fastigheter bedömdes att bland annat Getholmen borde kvarstå i statlig ägo, med anledning av värdet för det rörliga friluftslivet. Fastigheten överläts således till Naturvårdsverket i syfte att det skulle bli ett naturreservat.

Länsstyrelsen har i enlighet med 24–26 §§ förordningen om områdesskydd enligt miljöbalken m.m. skickat förslaget till naturreservat på remiss till berörda sakägare, kommunen och myndigheter. Svar har inkommit från Österåkers kommun, Naturvårdsverket, SGU (som avstår från att yttra sig), E.ON samt Hemvikens tomtägareförening.

Österåkers kommun har i sitt remissvar angivit att kommunen inte har några synpunkter på förslaget till naturreservat. Naturvårdsverket har föreslagit en komplettering i syftesformuleringen, justering har skett enligt förslaget. E.ON har inkommit med önskemål om ett förtydligande av undantaget D 2 gällande ledningsrättsinnehavare, vilket setts över och justerats.

Hemvikens tomtägareförening tillstyrker bildandet av Getholmens naturreservat men motsätter sig att Getholmsvägen, som är en enskild väg utan statsbidrag, nyttjas av andra än boende i området och annan behörig trafik. Föreningen anser vidare att föreskrifterna bör medge röjning av träd och buskar för att åter möjliggöra landning med helikopter på Getholmens SV hörn, där den nuvarande badplatsen ligger. Vidare bör det vara tillåtet att ta bort ”riskobjekt”, t.ex. jätteloka. Man anser även att röjning av träd på Getholmsgrundet bör få högre prioritet för att gynna häckning av sjöfågel och att detsamma skulle kunna gälla för röjning av gran på Getholmen. Föreningen framför också man förutsätter att Naturvårdsverket tillhandahåller sopkärl och annat som kan behövas ifall nedskräpningen ökar på grund av ett ökat besöksstryck.

Länsstyrelsen har beaktat tomtägareföreningens yttrande och gjort vissa justeringar. Bland annat förtydligas i skötselplanen att Getholmsvägen är en enskild väg och att behovet av en parkeringsplats längs Lagnövägen utreds vid behov, samt att sopkärl etc. kan ställas ut om eldplats/vindskydd anläggs. Vad gäller landning med helikopter har inte Länsstyrelsen funnit att det föreligger ett sådant behov, möjlighet till röjning av igenväxningsvegetation i strandkanten ingår dock sedan tidigare i förvaltningsförslaget. Röjning av Getholmsgrundet kvarstår som föreslagen skötselåtgärd, dock med samma prioritet. Föreskrifterna har kompletterats med ett undantag gällande bekämpning av invasiva arter.

Länsstyrelsens bedömning

Getholmens naturreservat består av från naturvårdssynpunkt värdefull skog och hyser potentiellt höga värden för friluftslivet. Avverkning, gallring, förändringar av hydrologin eller annan exploatering skulle innebära att områdets naturvärden äventyras. Med anledning av detta har frågan om bildande av ett naturreservat tagits upp. Länsstyrelsen har då funnit det angeläget att området skyddas som naturreservat.

BESLUT**Datum**
2018-03-12**Beteckning**
511-24529-2012
0117-02-012***Värdetrakt***

Reservatet ingår i Stockholms skärgårds värdetrakt i Stockholms läns strategi för formellt skydd av skog. Skog på öar där skogsbruk inte tidigare bedrivits och på små öar har som regel höga naturkvaliteter. Trots att den sällan är urskog eller riktigt gammal, så har den genom lång obruten skoglig kontinuitet frambringt samma grundvärden som naturskogen. Dessa öar och ögrupper är mycket betydelsefulla ur biologisk synvinkel.

Riksintressen

Reservatet ligger inom det geografiskt avgränsade kust- och skärgårdsområde som med hänsyn till natur- och kulturvärdena i sin helhet är av riksintresse enligt 4 kap. 1 och 2 §§. Reservatet ligger också inom område utpekad som riksintresse för såväl naturvärden som friluftslivet enligt 3 kap. 6 § miljöbalken.

Förenlighet med hushållningsbestämmelser och översiktsplan

Länsstyrelsen bedömer att reservatet är väl förenligt med gällande översiktsplan för Österåkers kommun antagen 2006 samt med Ljusterö planprogram från 2010, där området är utpekad som bevarandevärd natur- och kulturlandskap. Länsstyrelsen bedömer vidare att reservatet är väl förenligt med hushållningsbestämmelserna i 3 och 4 kap. miljöbalken.

Miljö kvalitetsmål

Länsstyrelsen bedömer att reservatsbildningen bidrar till att uppfylla miljö kvalitetsmålen *Ett rikt växt- och djurliv* och *Levande skogar*, genom att skyddsvärd skogsmark som är livsmiljö för ett stort antal arter undantas från skogsproduktion och får ett långsiktigt skydd enligt miljöbalken, samt att mängden död ved i skogen tillåts öka under naturliga processer.

Intresseprövning

Länsstyrelsen finner vid en vägning mellan enskilda och allmänna intressen i enlighet med 7 kap. 25 § miljöbalken att det för att skydda och bevara ovanstående naturvärden finns skäl att bilda Getholmens naturreservat, att förordna om föreskrifter för att skydda området och att fastställa en skötselplan. För att uppnå det starka skydd som behövs för områdets naturvärden omfattar föreskrifterna bland annat förbud mot såväl exploateringsföretag som skogsbruk.

HUR MAN ÖVERKLAGAR

Detta beslut kan överklagas hos regeringen, Miljö- och energidepartementet, se bilaga 3.

Beslutet har fattats och godkänts digitalt av tf. länsöverdirektör Åsa Ryding med miljöhandläggare Elin Deremar som föredragande. I den slutliga handläggningen har också miljödirektör Göran Åström, samhällsbyggnadsdirektör Patrik Åhnberg och jurist Lovisa Ristner deltagit.

BESLUT

Datum
2018-03-12

Beteckning
511-24529-2012
0117-02-012

Bilagor

1. Beslutskarta
- 2A. Skötselplan
- 2B. Skötselkarta
3. Hur man överklagar

Kungörelse

Beslutet kungörs i ortstidning samt i Stockholms läns författningssamling.

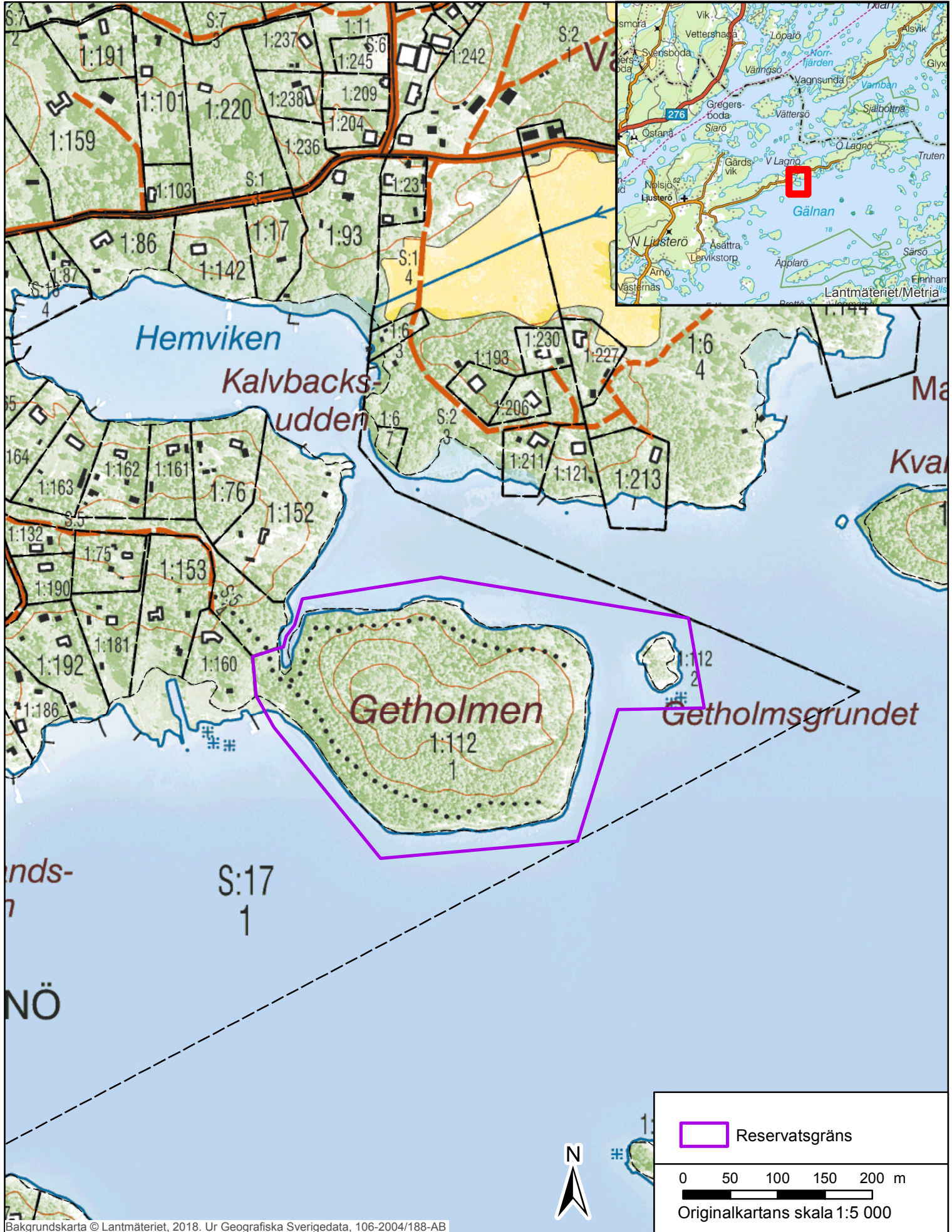
Sändlista

Sändlistan är borttagen i denna version
eftersom den innehåller personuppgifter.

BESLUT

Datum
2018-03-12

Beteckning
511-24529-2012
0117-02-012



Datum
2018-03-12

Beteckning
511-24283-2012
0117-02-012

Bilaga 2A till reservatsbeslutet

Skötselplan för Getholmens naturreservat, Österåkers kommun

Denna skötselplan har utarbetats av Tenna Toftegaard, Calluna AB, på uppdrag av Länsstyrelsen i Stockholms län inför bildandet av Getholmens naturreservat.

Planen är indelad i en beskrivning av reservatet och en plan för reservatets skötsel. Skötselplanen, som är en bilaga till reservatsbeslutet, fastställs samtidigt som reservatet bildas. Naturreservatets syfte, reservatsföreskrifter samt grunden för reservatet återfinns i reservatsbeslutet.

Beskrivning av reservatet

Översikt

Getholmens naturreservat omfattar cirka 6,5 hektar land och utgörs av halvön Getholmen på cirka 6,4 ha samt skäret Getholmsgrundet på cirka 0,2 hektar. Dessutom tillkommer ca 3,2 ha omgivande vatten av arronderingsskäl. Getholmen är bevuxen med äldre blandbarrskog med lövinslag och har en lång skoglig kontinuitet. Den centrala delen av Getholmen är kuperad med mycket block.

Läge och avgränsning

Getholmens naturreservat ligger på nordöstra delen av Ljusterö i Österåker kommun, cirka 60 km nordöst om Stockholm och 60 km söder om Norrtälje. Området nås via E18, väg 276, Grönborgsvägen och till sist 5 minuter med vägfärjan Ljusteröleden. Avståndet från färjeläget till Getholmen naturreservat är 12 km. Halvön gränsar i väster mot privatägd tomt med skog. Ett visst vattenområde har tagits med i reservatet då gräns i strandlinje kan vara mindre lämpligt med anledning av landhöjningen.

Naturtyper

Naturreservatets landareal har indelats i följande naturtyper (tabell 1, se nästa sida) enligt KNAS (Kontinuerlig naturtypskartering av skyddad natur), som baseras på satellitdata.

SKÖTSELPLANDatum
2018-03-12Beteckning
511-24283-2012
0117-02-012**Tabell 1.** Naturtyper enligt KNAS. Arealerna är ungefärliga, varför de kan skilja sig något från andra karteringar.

Naturtyp	Areal (ha)
Tallskog	3,1
Granskog	1,0
Barrblandskog	0,8
Lövblandad barrskog	0,9
Triviallövskog med ädellövinslag	0,1
Impediment	0,8
Övrig öppen mark	0,2
Hav	3,0
Totalt	9,9

Naturförhållanden***Geologi och topografi***

Den centrala delen och en del av den nordliga delen av Getholmen, tillsammans med hela Getholmsgrundet, utgörs av urberg. Jordarten på resten av Getholmen utgörs av sandig morän och en mindre del svallsedimenterat grus i den sydvästra delen av området. Den centrala delen av området når mer än 10 meter över havsnivå och har mycket block. Längs den sydostliga stranden finns en sluttning men resten av stranden ligger i havsnivå.

Skogsmarken

Området bedöms ha höga naturvärden med lång skoglig kontinuitet och gott om död ved. Området har sannolikt utvecklats fritt under många år utan märkbar påverkan från skogsbruk. På Getholmen finns blandbarrskog med lövinslag. I strandzonen växer tall, gran, klibbal, björk och ek, och några meter längre in på halvön dominerar solexponerad tall och en del gran och björk som förefaller gamla och värdefulla. På den centrala delen av Getholmen växer tall, gran, björk och asp, enbuskar och nyponros och fältskiktet domineras av blåbär, lingon, ljung, stensöta, mossor och lavar. På högsta punkten finns ett fort från tidigt 1900-tal och skogen var vid den tiden förmodligen betydligt glesare, vilket möjliggjorde utblick över vattnet.

På den östra delen av Getholmen finns en hållmark med tall, asp och enbuskar och lite inslag av rönn och ung gran. Fältskiktet domineras av ljung, lavar och mossor.

På skäret Getholmsgrundet finns yngre träd av ek, asp, klibbal, tall och gran. Om dessa träd tas bort kan man med fördel etablera en miljö som gynnar häckande fåglar.

Rödlistade arter och signalarter

I tabell 2 nedan anges signalarter och rödlistade arter som observerats i reservatet vid fältbesök och översiktliga inventeringar. Där listas även Natura 2000-arter och

SKÖTSELPLAN

Datum
2018-03-12Beteckning
511-24283-2012
0117-02-012

andra intressanta arter. Natura 2000-arter är de som omfattas av EU:s art- eller fågeldirektiv. Tofsmes och kranshakmossa observerades vid fältbesöket under arbetet med denna skötselplan. Övriga arter är observationer från Artportalen. Ytterligare värdefulla arter kan sannolikt finnas i reservatet och vidare inventeringar rekommenderas.

Tabell 2. Rödlistade arter och signalarter m.fl. vilka registrerats inom Getholmen naturreservat. Rödlistekategori följer ArtDatabanken 2015; EN = starkt hotad (Endangered), VU = sårbar (Vulnerable), NT = nära hotad (Near Threatened). S = signalart enligt Skogsstyrelsen, Natura = Natura 2000-art.

Svenskt namn	Vetenskapligt namn	Rödlistad/Signalart/Natura
Fåglar		
Spillkråka	<i>Dryocopus martius</i>	NT, Natura
Tofsmes	<i>Parus cristatus</i>	Natura
Kärlväxter		
Fackelblomster	<i>Lythrum salicaria</i>	Natura
Kustarun	<i>Centaurium littorale</i>	Natura
Strandaster	<i>Tripolium vulgare</i>	Natura
Strandkrypa	<i>Glaux maritima</i>	Natura
Mossor		
Kranshakmossa	<i>Rhytidiadelphus triquetrus</i>	Natura

Historisk markanvändning

Getholmen naturreservat var år 1809 belägen på ”Wester Lagnö och hästede säteriers ägor”. Häradskartan redovisar att Getholmen runt år 1900 var täckt av blandskog med både barr- och lövträd, medan Getholmsgrundet inte hade träd. Storskifteskartan från 1809, gårdsgårdsdelningskartan från 1859 och häradskartan från runt år 1900 visar dessutom att Getholmen var en ö och inte en halvö på den tiden.



Utsnitt ur häradskartan från 1900-talets början.

SKÖTSELPLAN

Datum
2018-03-12

Beteckning
511-24283-2012
0117-02-012

Friluftsliv

Området bedöms i dagsläget nyttjas främst av närboende på Ljusterö men har potential att vara ett intressant besöksmål för övrigt rörligt friluftsliv. Runt halvön löper en väl upptrampad stig och längs södra stranden finns partier som lämpar sig för bad.

Slitage- och störningskänslighet

Det finns inga tecken på slitage i området, utöver den välanvända stigen.

Byggnader och anläggningar

På den högsta punkten på Getholmen finns en bunker från 1900-talets början. En sjökabel löper genom västra delen av reservatet, och till denna finns varningsskyltar vid strandkanten för båttrafiken. Utöver detta finns inga byggnader eller anläggningar i området.

Plan för områdets skötsel

Övergripande mål och skötsel

Den skötsel som planeras i reservatet syftar till att uppnå ändamålet med reservatet. Av beslutet framgår att syftet med naturreservatet är att bevara och gynna en äldre opåverkad barrblandskog och dess växt- och djurliv. Reservatet ska vara tillgängligt för friluftslivet på ett sätt som inte äventyrar naturvärdena.

Syftet uppnås genom följande åtgärder:

- mindre punktinsatser i form av gallring av gran på Getholmen för att gynna förnyring av lövträd,
- gran som konkurrerar med grova tallar eller ädellövträd tas bort,
- förutsättningarna för det rörliga friluftslivet är goda genom bland annat information och stigar,
- inventeringar genomförs för att undersöka förekomst av rödlistade arter och andra skyddsvärda arter i naturreservatet,
- eventuellt förekommande särskilt skyddsvärda arter ges goda förutsättningar att finnas kvar och utvecklas.

Åtgärdsprogram för hotade arter

De av Naturvårdsverkets åtgärdsprogram för hotade arter (ÅGP) som kan beröra naturreservatet är ÅGP för skalbaggar på nyligen död tall, skalbaggar på äldre död tallved, rödlistade fjälltaggsvampar och violgubbe. Åtgärder för arter och naturtyper som omfattas av åtgärdsprogram ska utföras i enlighet med programmet då det berör området, i den utsträckning det är förenligt med skötselplanen.

SKÖTSELPLANDatum
2018-03-12Beteckning
511-24283-2012
0117-02-012**Skötselområden**

Reservatet är indelat i två övergripande skötselområden utifrån naturtyp och skötselbehov. Områdena redovisas på skötselplankartan för skötselområden, bilaga 2B. Då vattenområdet är medtaget endast av arronderingsskäl utgör inte detta något skötselområde.

Skötselområde 1 – Getholmen. Blandbarrskog med lövinslag (6,3 ha)

Exempel på blandbarrskog med lövinslag på Getholmen. Till vänster bild längs vattnet och till höger bild längs norra stranden.

Beskrivning

Skogen på Getholmen har troligen utvecklats fritt under många år utan betydande påverkan från skogsbruk. Området domineras av tall och gran med lövinslag. Nära vattnet växer tall, gran, klibbal, björk och ek. Längs strandkanten växer bland annat tång, vass och olika gräs. Trädsiktet längs strandområdet domineras av solexponerad tall och en del gran och björk. Marken är torr med sandig eller grusig karaktär. Här finns många gamla och grova träd men också yngre och klenare träd. Träden som växer här är vidkroniga och är troligen gamla.

Norra sidan av området sluttar något brantare mot vattnet medan stranden i övrigt till största del ligger i havsnivå.

På hela den centrala delen av Getholmen växer tall, gran, björk och asp. Här finns också många enbuskar och på den sydvästliga sidan nära vattnet växer en del nypon. Den centrala delen av Getholmen är kuperad med mycket block. Fältsiktet är friskt-fuktigt och domineras av blåbär, lingon, ljung, stensöta och örter såsom johannesört. Här finns också många mossor och lavar på både sten och träd, till exempel kranshakmossa, kammossa och hänglavar. Här finns flera djurstigar.

SKÖTSELPLAN

Datum
2018-03-12

Beteckning
511-24283-2012
0117-02-012

I den östliga delen av skötselområdet finns en hållmark cirka 10 m över havet med tall, asp och enbuskar och med inslag av rönn och ung gran. Träden här är inte särskilt grova. Fältskiktet domineras av ljung, lavar och mossor.

I hela skötselområdet finns lång kontinuitet av både tall, gran, björk och asp, med både grova och äldre såväl som yngre träd. Dock är ekträden inte särskilt grova, även om de kan vara ganska gamla. Det finns också mycket död ved, både liggande och stående i varierande grad av nedbrytning. Tofsmes observerades i området, vilken föredrar barrskogsområden med förekomst av död ved och gärna skoglig kontinuitet.

Det finns en stig som löper runt Getholmen och som troligen används flitigt av besökande i området.

Bevarandemål

Barrblandskog med lövinslag och inslag av grova fristående tallar. Andelen död ved ökar genom naturliga processer och det ska finnas en kontinuerlig tillgång på död ved i olika stadier av förmultning. Rödlistade och skyddsvärda arter ska ha goda förutsättningar att finnas och helst öka i området.

Skötsel

För närvarande bedöms inga större skötselåtgärder behövas, men mindre punktinsatser får vid behov utföras av förvaltaren i syfte att gynna områdets naturvärden. Detta kan vara gallring/ringbarkning av gran för att gynna föryngring av lövträd, till exempel asp, eller frihuggning av äldre grova tallar. Innan gallring ska noggrann fältinventering och märkning av träd utföras för att säkerställa att gamla träd eller träd med skyddsvärda arter inte avverkas.

Den västliga delen av södra stranden nyttjas ibland som badplats. Igenväxningsvegetation såsom alsly och rosor bör hållas efter där och på eventuellt fler platser längs strandkanten.

Skötselområde 2 – Getholmsgrundet. Skär med unga barr- och lövträd (0,2 ha)

Getholmsgrundet.

SKÖTSELPLAN

Datum
2018-03-12

Beteckning
511-24283-2012
0117-02-012

Beskrivning

Getholmsgrundet är ett mindre skär öster om Getholmen med unga träd av ek, asp, klibbal, tall och gran. Här finns också en del vass.

Bevarandemål

Bevara/återskapa en häckningsmiljö för skärgårdshäckande fåglar. Att ta bort träden ökar möjligheten att skäret utnyttjas som häckningsmiljö, exempelvis av tärnor och måsar. Detta kan i sin tur leda till att andra arter, såsom vadare och doppingar, också väljer att häcka på Getholmsgrundet. Eftersom träden på skäret inte är särskilt gamla, får detta ingen negativ effekt på naturvärden. Häradskartan indikerar att Getholmsgrundet var trädlöst runt år 1900, vilket faller sig av att skäret då var relativt ungt.

Skötsel

Röjning av alla träd är tillåtet på Getholmsgrundet. Om åtgärden utförs bör det med fördel göras på vintern för att undvika att störa exempelvis häckande fåglar.

Jakt

Jakten är förbehållen jakträttsinnehavarna och får ske enligt gällande jaktlagstiftning och med de begränsningar som följer av reservatsföreskrifterna. Områdets karaktär medger dock inte jakt i någon större utsträckning, och är mindre lämpligt med avseende på att området är relativt välbesökt.

Åtgärder för friluftslivet**Mål**

Reservatet ska vara tillgängligt för allmänheten enligt allemansrättens principer, men med de begränsningar som följer av reservatsföreskrifterna. Vissa mindre anläggningar för att gynna friluftslivet kan anordnas, såsom vindskydd och eldplats.

Tillgänglighet

Getholmens naturreservat ligger cirka 60 km nordost om Stockholm och 60 km söder om Norrtälje. Naturreservatet kan nås med bil via E18, väg 276, Grönborgsvägen och 5 minuter med vägfärjan Ljusteröleden. Reservatet ligger sedan på nordöstra delen av Ljusterö, öster om Svedlandet. Från Lagnövägen nås reservatet till fots via en enskild väg (Getholmsvägen) som går genom ett gammalt sommarstugeområde. Sista biten består av en stig ut på halvön.

Reservatet är också tillgängligt via kollektivtrafiken. Närmaste busshållplats är Lindängskroken längs busslinjen 626 mellan Danderyds sjukhus och Ljusterö. Busshållplatsen är belägen på Lagnövägen, cirka 900 m promenad från Getholmens naturreservat.

Området kan också nås från sjösidan. Någon brygga finns inte men på norra och östra sidan finns möjligheter att gå iland med båt mot berg.

SKÖTSELPLAN

Datum
2018-03-12

Beteckning
511-24283-2012
0117-02-012

En stig går längs vattnet hela vägen runt halvön och några mindre stigar leder över området. Några markerade och underhållna stigar finns inte och något behov av markerade stigar bedöms heller inte finnas. På informationsskyltar kan man dock med fördel markera den befintliga stigen som går runt Getholmen.

Parkeringsplats

Då Getholmsvägen är enskild väg som ej är öppen för allmän trafik kan möjligheterna att anlägga en mindre parkeringsplats längs Lagnövägen utredas för att underlätta för bilburna besökare. Behovet av parkeringsplats får utvärderas med avseende på framtida besökstryck och om störningar uppstår längs den enskilda vägen. Om parkeringsplats anläggs ska där finnas en informationsskylt om naturreservatet.

Informationsskyltar samt utmärkning av reservatets gränser

Information om reservatet och dess föreskrifter ska finnas på informationsskyltar som framställs enligt Naturvårdsverkets riktlinjer. Skyltar ska sättas upp på lämplig plats vid reservatets gräns. En mindre vägvisningsskylt för gående bör sättas upp vid Lagnövägen samt där Getholmsvägen tar slut och stigen tar vid.

Se förslag till placering av informationsskyltar på skötselplankarta för anordningar, bilaga 2B.

Reservatets gränser ska märkas ut enligt Naturvårdsverkets riktlinjer.

Eldplats

Vid stranden på södra sidan kan en eldplats och eventuellt ett vindskydd etableras. Se förslag till placering av eldplats på skötselplankarta för anordningar, bilaga 2B. Skulle ökad nedskräpning förekomma i det fall eldplats och vindskydd anläggs ska detta hanteras på lämpligt vis, till exempel genom utsättande av sopkärl.

Behov av ytterligare anläggningar för friluftslivet bedöms inte finnas. Eventuellt framtida slitage som följd av besök i området ska förebyggas på lämpligt sätt.

Reservatsförvaltning och tillsyn

Länsstyrelsen i Stockholms län är förvaltare av reservatet. Det innebär ett övergripande ansvar för att syftet med reservatet uppnås och omfattar ansvar för bland annat naturvårdsåtgärder, informationstavlur och annan skyltning samt kontakt med markägare och andra berörda.

Länsstyrelsen är tillsynsmyndighet enligt miljöbalken. Området kan övervakas av Länsstyrelsen eller en särskilt anlitad naturbevakare. Anteckningar om tillsyn och övrig naturvårdsförvaltning ska kontinuerligt föras av Länsstyrelsen eller uppdragstagaren.

SKÖTSELPLANDatum
2018-03-12Beteckning
511-24283-2012
0117-02-012**Naturvårdsförvaltningens ekonomi**

Finansiering av naturvårdsförvaltningen sker genom Naturvårdsverkets anslag för skötsel av naturvårdsobjekt m.m. Förvaltningskostnaderna utgörs av gränsmarkering, informationsskyltning, naturvårdsåtgärder, övervakning samt dokumentation och uppföljning.

Dokumentation och uppföljning***Befintlig dokumentation***

Det finns inte någon befintlig dokumentation över naturvärdena i området förutom enstaka fynd inrapporterade på Artportalen.

Kommande dokumentation

Reservatet bör dokumenteras ytterligare för att öka kunskapen om områdets naturvärden. Undersökningar som Länsstyrelsen låter genomföra i syfte att dokumentera reservatsområdet eller skapa underlag för skötselåtgärder får ske utan hinder av reservatsföreskrifterna. Exempelvis kan växter och djur behöva samlas in för artbestämning.

Uppföljning av naturvärdena och skogstillståndet kan på sikt leda till att ytterligare skötselåtgärder blir aktuella, med syfte att bibehålla reservatets naturvärden. Skötselplanen får i så fall ses över eller kompletteras.

Uppföljning av genomförda skötselåtgärder

Länsstyrelsen ansvarar för dokumentation och uppföljning av genomförda skötselåtgärder. En uppföljning av förändringar i naturtillståndet och naturvärdena som följd av de naturliga förloppen bör göras om cirka 10 år för att då bedöma behovet av en revidering av skötselplanen.

Uppföljning av bevarandemål

Länsstyrelsen ansvarar för att uppföljning av bevarandemål genomförs. Uppföljningen och utvärdering ska göras i enlighet med Naturvårdsverkets riktlinjer för uppföljning av skyddade områden. Länsstyrelsen kan efter skötselplanens fastställande komplettera med parametrar och mätmetoder för att följa upp och utvärdera uppsatta bevarandemål.

Sammanfattning och prioritering av planerade skötselåtgärder

Denna tabell utgör underlag och stöd för förvaltaren vid planering av åtgärder såväl lokalt i Getholmens naturreservat som regionalt i länet.

Skötselåtgärd m.m.	Tidpunkt	Skötselområde	Prioritet
Gränsmarkering	Inom 1 år efter beslut	Enligt beslutsbilaga 1	1
Informationsskylt	Inom 1 år efter beslut	Se skötselkarta för anordningar, bilaga 2B	2
Anläggande av p-plats	Fortsatt utredning		2

Forts. nästa sida

SKÖTSELPLANDatum
2018-03-12Beteckning
511-24283-2012
0117-02-012*Forts. från föregående sida*

Röjning av igenväxningsvegetation vid strandkanten (öppethållande av badplats)	Löpande vid behov	Skötselområde 1 - Getholmen	2
Inventeringar för att undersöka förekomst av rödlistade arter och andra skyddsvärda arter i naturreservatet	Inom 5 år efter beslut	Alla skötselområden	3
Röjning av vegetation på Getholmsgrundet för att gynna häckande fåglar	Inom 5 år efter beslut	Skötselområde 2 - Getholmsgrundet	4
Mindre punktinsatser i form av gallring av gran som konkurrerar med grov tall eller för att gynna förnyring av lövträd	Inom 10–20 år eller vid behov	Skötselområde 1 - Getholmen	4

Källförteckning

Aronsson, G. 2006. Åtgärdsprogram för bevarande av violgubbe. Naturvårdsverket, Rapport 5638.

Artportalen, www.artportalen.se (uttag 2016-11-11)

Fortifikationsverket 2007. Fortifikationsverkets redovisning av ”Uppdrag avseende mark i statlig ägo m.m.”, rapport beteckning 3769/05.

Lantmäteriets databas över historiska kartor:

Storskifte på skog/skogsmark från 1809, Ljusterö socken Väster Lagnö nr 1
Häradsekonomiska karta från 1901–06, Norra Ljusterö (J112-76-2)
Gårdsgårdsdelning från 1859, Ljusterö socken Väster Lagnö nr 1

Länsstyrelsen i Stockholms län/Skogsstyrelsen 2007. Strategi för formellt skydd av skog i Stockholms län. Rapport 26.

Nitare, J. 2006. Åtgärdsprogram för bevarande av rödlistade fjälltaggvampar (Sarcodon). Naturvårdsverket, Rapport 5609.

Ottvall et al. 2008. Populationstrender för fågelarter som häckar i Sverige. Naturvårdsverket

Pettersson, R. 2014. Åtgärdsprogram för skalbaggar på nyligen död tall, 2014–2018. Naturvårdsverket, Rapport 6599.

SGU (2015) Jordarter 1:25 000–1:100 000 (visningstjänst)

Skogens Pärlor, www.skogsstyrelsen.se/skogensparlor (utsök 2016-12-02)

SKÖTSELPLAN

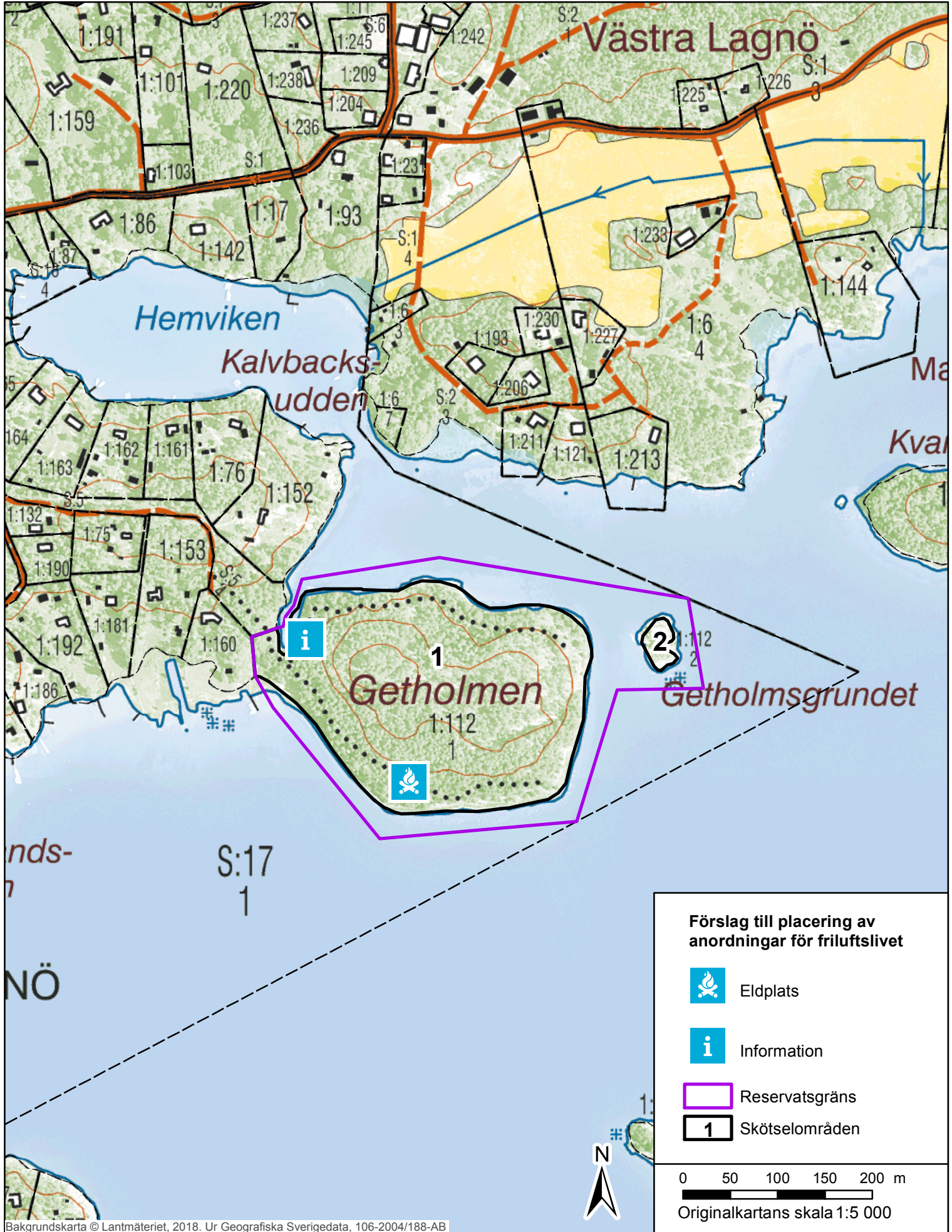
Datum
2018-03-12

Beteckning
511-24283-2012
0117-02-012

Wikars, L-O. 2014. Åtgärdsprogram för skalbaggar på äldre död tallved, 2014–2018. Naturvårdsverket, Rapport 6629.

Österåkers kommun 2006. Översiktsplan för Österåkers kommun.

Österåkers kommun 2010. Ljusterö planprogram.



Hur man överklagar hos regeringen, Miljö- och energidepartementet

Var ska beslutet överklagas

Länsstyrelsens beslut kan skriftligen överklagas till **regeringen, Miljö- och energidepartementet**.

Hur man utformar sitt överklagande m.m.

I skrivelsen ska du

- tala om vilket beslut du överklagar, t.ex. genom att ange ärendets nummer (diarienumret)
- redogöra för hur du anser att beslutet ska ändras.

Du bör också redogöra för varför du anser att Länsstyrelsens beslut är felaktigt.

Du kan givetvis anlita ombud att sköta överklagandet åt dig.

Behöver du veta mer om hur du ska gå till väga, så ring eller skriv till Länsstyrelsen.

Övriga handlingar

Om du har handlingar eller annat som du anser stöder din ståndpunkt, så bör du skicka med det.

Var inlämnas överklagandet

Din skrivelse ska inlämnas/skickas **till Länsstyrelsen** och inte till regeringen, Miljö- och energidepartementet.

Tid för överklagande

Länsstyrelsen måste ha fått din skrivelse **inom tre veckor** från den dag **beslutet kungjorts i ortstidning***, annars kan ditt överklagande inte tas upp.

Underteckna överklagandet

Din skrivelse ska undertecknas och namnteckningen förtydligas. Uppge också postadress och telefonnummer.

* Införd i Dagens Nyheter 2018-03-21
 Svenska Dagbladet 2018-03-21

Regeringen har antagit 16 miljö kvalitetsmål som definierar det miljötillstånd som Sveriges miljöarbete ska sikta mot. Målen ska nås inom en generation, det vill säga till år 2020 och år 2050 då det gäller klimatmålet.



Att bilda detta naturreservat bidrar till att uppfylla två miljö kvalitetsmål



Begränsad klimatpåverkan



Frisk luft



Bara naturlig försurning



Giftfri miljö



Skyddande ozonskikt



Säker strålmiljö



Ingen övergödning



Levande sjöar och vattendrag



Grundvatten av god kvalitet



Hav i balans samt levande kust och skärgård



Myllrande våtmarker



Levande skogar



Ett rikt odlingslandskap



Storslagen fjällmiljö



God bebyggd miljö



Ett rikt växt- och djurliv

Kontakt

Mer information kan du få av
Länsstyrelsens enhet för naturvård.
Tfn: 010-223 10 00.
Beslutet finns också att läsa på vår
webbplats,
www.lansstyrelsen.se/stockholm.

Adress

Länsstyrelsen i Stockholms län
Box 22067
104 22 Stockholm
Besöksadress: Regeringsgatan 66