



Juni 2019

LÄNSSTYRELSEN
VÄSTRA GÖTALANDS LÄN

Bevarandeplan för Natura 2000-området *SE0530153 Yxnås*



Natura 2000

Natura 2000 är ett ekologiskt nätverk av värdefulla naturområden inom EU. Utpekande av Natura 2000 - områden bygger på krav som finns i EU:s fågeldirektiv och art- och habitatdirektiv. Syftet är att hejda utrotning av vilda djur och växter och att hindra att deras livs-miljöer förstörs. Alla medlemsländer ska peka ut områden dels för fåglar som anges i EU:s fågeldirektiv, dels för naturtyper och arter som anges i art- och habitatdirektivet. Genom utpekandet åtar sig länderna att de utpekade värdena i områdena ska bevaras långsiktigt. Natura 2000-nätverket är en av hörnstenarna i EU:s arbete för att bevara biologisk mångfald. I fågeldirektivet och habitatdirektivet listas 170 naturtyper och sammanlagt cirka 900 växt- och djurarter som särskilt värdefulla. 90 av naturtyperna och drygt 100 av djur- och växtarterna i habitatdirektivets bilaga 1 och 2 finns i Sverige. Därtill häckar regelbundet cirka 60 av fågeldirektivets fåglar i vårt land.

Bevarandeplaner

För varje Natura 2000-område ska Länsstyrelsen ta fram en beskrivning. Detta ska göras i särskilda bevarandeplaner eller i en skötselplan om området även är naturreservat. I planen ska det finnas en beskrivning av området med bevarandesyfte, bevarandemål och beskrivningar av de naturtyper och arter som ska bevaras och bidra till gynnsam bevarandestatus. Hot mot Natura 2000-områdets arter och naturtyper, och behov av bevarandeåtgärder, t.ex. skydd eller skötsel, ska beskrivas. Informationen ska underlätta förvaltningen av området och tillståndsprövningar enligt miljöbalken.

Bevarandeplanen ska fastställas av Länsstyrelsen, som även är ytterst ansvarig för att målsättningen med området uppfylls. Bevarandeplanen ska revideras när ny kunskap tillkommer eller när förutsättningar för området ändras. Den ska tas fram och hållas aktuell i dialog med berörda intressenter, och det är värdefullt om den som har ny information kontaktar Länsstyrelsen. Bevarandeplanen är inte ett juridiskt bindande dokument. För formell reglering av skydd eller skötsel kan andra beslut behövas, t.ex. skyddsbeslut för naturreservat. Föreskrifter enligt eventuella skyddsbeslut gäller parallellt med den tillståndsplikt som gäller inom Natura 2000.

I bevarandeplanen redovisas gränser, naturtyper och arter enligt bästa tillgängliga kunskap. I de fall där ny kunskap har tillkommit, har Länsstyrelsen för avsikt att föreslå dessa ändringar till regeringen när nästa tillfälle ges. Vid förvaltning och tillståndsprövning utgår man ifrån i verkligheten förekommande naturtyper, varför det är nödvändigt att bevarandeplanen redovisar dessa, även om de inte har hunnit beslutas av regeringen.

Tillståndsplikt och samråd

För att inte skada naturvärden krävs tillstånd för verksamheter eller åtgärder som på ett betydande sätt kan påverka miljön i ett Natura 2000-område. Det kan även gälla åtgärder utanför Natura 2000-området, om de kan påverka miljön i området. Detta regleras i miljöbalken (7 kap. 27 - 29§§). Då det kan vara svårt att avgöra vilka åtgärder som på ett betydande sätt kan påverka naturvärden behöver man samråda med Länsstyrelsen före genomförandet. Vid skogsbruksåtgärder hålls samråd med Skogsstyrelsen. Mer information finns hos Länsstyrelsen, läs på webben eller kontakta en handläggare.

Kartor

Information om naturtypers utbredning och arter i ett enskilt område går att hitta med hjälp av kartverktyget Skyddad natur. Det kan nås på Naturvårdsverkets hemsida genom att söka på ”*kartverktyget skyddad natur*”. I kartverktyget söker du upp aktuellt område och klickar på namnet för mer information.



Bevarandeplan för Natura 2000-området SE0530153 Yxnås

Kommun: Vårgårda

Områdets totala areal: 16,4 ha

Bevarandeplanen uppdaterad av Länsstyrelsen: 2019-01-28

Bevarandeplanen fastställd av Länsstyrelsen: 2019-06-20

Markägareförhållanden:

Privat.

Regeringsbeslut, historik:

SPA: Nej, pSCI: 2001-06-01, SCI: 2005-01-01, SAC: 2011-03-01, regeringsbeslut
M2010/4648/Nm

Naturtyper och arter som ska bevaras i området:

Naturtyper och arter enligt art- och habitatdirektivet samt fågeldirektivet:

6270 - Silikatgräsmarker

6410 - Fuktängar

6510 - Slätterängar i låglandet

Bevarandesyfte

Det överordnade bevarandesyftet för Natura 2000-nätverket är att bidra till bevarandet av biologisk mångfald genom att bibehålla eller återskapa gynnsam bevarandestatus för de naturtyper och arter som omfattas av EUs fågeldirektiv eller art- och habitatdirektiv. För det enskilda Natura 2000-området är det överordnade syftet att bevara eller återställa ett gynnsamt tillstånd för de naturtyper eller arter som utgjort grund för utpekandet av området.

Prioriterade bevarandevärden: I Natura 2000-området Yxnås är de prioriterade bevarandevärdena de artrika gräsmarkerna som består till största delen av slätteräng 6510 och till mindre del silikatgräsmarker 6270 och fuktäng 6410.

Motivering: Vid Yxnås finns ett nationellt värdefullt odlingslandskap vilket också utgör riksintresse för kulturmiljövården. Området ger en mycket god bild av hur det äldre, småskaliga odlingslandskapet såg ut i mitten av 1800-talet. I markerna finns spår efter den mosaik av små åkertegar och ängsmarker som var vanligt i de gamla torpmiljöerna. Yxnås har en lång historia av hävd. Floran är mycket artrik på grund av att det basiska mineral som finns i berggrunden,

något som är ovanligt i Västsverige.

Prioriterade åtgärder: Rövning av sly i kanter, på berg samt runt och på åkerlyckor bör göras. Årlig slåtter med slåtterbalk och höbärgning. Ängs- och betesmarkerna bör omfattas av åtagandeplaner för slättermarker och betesmarker med särskild skötsel eller av ett skötselavtal.

Beskrivning av området

Natura 2000-området Yxnås ligger ca 2 km sydväst om Horla i Vårgårda kommun. Hela området som omges av skog är skyddat som naturreservat. Odlingslandskapet vid Yxnås präglas av den brutna topografin med skarpa dalgångar i olika riktningar. Området var i mitten av 1800-talet starkt påverkat av torpbebyggelse och utmarkerna bestod till stor del av trädfattiga, betade ljunghedar. Hävden av slätterängarna upphörde helt 1952 och markerna övergick till att betas vilket dock inte hindrade igenväxning. Omfattande restaureringsarbeten inleddes därför 1977 och området är naturreservat sedan 1980. Frånsett att den tidigare utmarken idag är skogbevuxen ger odlingslandskapet vid Yxnås en bild av de småskaliga odlingsmarkerna så som de såg ut i mitten av 1800-talet. Idag hävdas ängsmarkerna med slåtter. För ett 10-tal år sedan plöjdes de små åkertegarna med hjälp av häst och besåddes för hand med grödor som hade inslag av de åkerogräs som förr var vanliga t.ex. råglosta, klätt och linsnärja.

Floran i området är anmärkningsvärt rik, något som förutom topografin sannolikt sammanhänger med att berggrunden i området är gynnsammare än det normala i Västsveriges urbergsområde. Många av florainslagen är ljusålskande och slättergynnade. I ängsmarkerna förekommer bl.a. stor blåklocka, blodnäva och getrams m.fl. På de stenbundna ytorna finner man ofta stor fetknopp. Kungs- och bergsmynta, backvicker, vippärt och blåsippa intar en framträdande plats i de ljusexponerade branterna. Många av dessa arter, jämte bl.a. spärrosta, skavfräken och bergjohannesört, återfinns sparsamt också i omgivande skogsmark. Några fridlysta och rödlistade arter som förekommer i området är skogsödlå (fridlyst), knärot (fridlyst och nära hotad, NT) trollsmultron (sårbar, VU), fager vaxskivling, lutvaxskivling, rotsopp och scharlakansskivling (alla NT). Fager vaxskivling är också en s.k. ÅGP-art (hotad art med eget åtgärdsprogram för bevarande).

Odlingslandskapet kring Yxnås utgör riksintresseområde för kulturmiljövården och ingår i Vårgårda kommuns program för kulturminnesvård. Det ingår också i ett större nationellt värdefullt odlingslandskap (Yxnås - Kärtared) och samma område utgör även ett regionalt värdefullt odlingslandskap. Slättermarkerna i Natura 2000-områdets södra halva är utpekade som nationellt värdefulla ängs- och hagmarker. I området finns några fornlämningar i form av en husgrund, odlingsrösen och i södra delen, en fägata med jordblandade stenmurar. Yxnås är idag ett av länets mest omtyckta och välbesökta naturreservat.

Vad kan påverka negativt

Följande åtgärder skulle kunna vara negativa för områdets naturvärden men är reglerade i naturreservatets föreskrifter och utgör därför inte reella hot.

Enligt föreskrifterna för reservatet är det förbjudet att:

- bedriva någon form av täktverksamhet.
- anlägga väg, spränga, schakta och fylla ut.
- anordna upplag annat än tillfälliga sådana i samband med områdets skötsel och fastigheternas normala brukning.
- skada terrängformation eller ytbildning med t.ex. skogsbruksmaskin.
- använda kemiska bekämpningsmedel eller växtnäringsämnen på slättermark eller i skogsmark.
- använda kemiska bekämpningsmedel eller tillföra handelsgödsel på åkermark som reserverats för odling av äldre kulturväxter och ogräs.
- utan länsstyrelsens tillstånd uppföra helt ny byggnad.

- utan länsstyrelsens tillstånd dra fram mark- eller luftledning.

Se även rubriken negativ påverkan under respektive naturtyp.

Bevarandeåtgärder

Förutom vad som i övrigt gäller enligt miljöbalken och annan miljölagstiftning krävs tillstånd för att bedriva verksamheter eller vidta åtgärder som på ett betydande sätt kan påverka miljön i ett Natura 2000-område. Tillstånd krävs inte för verksamheter och åtgärder som direkt hänger samman med eller är nödvändiga för skötseln och förvaltningen av det berörda området (7 kap 28 a § miljöbalken). Om en verksamhet/åtgärd påverkar ett Natura 2000-område så kan denna vara tillståndspliktig även om den utförs utanför Natura 2000-området.

Skydd:

- Området är skyddat som naturreservat (Yxnås).
- Fridlysta arter förekommer i området.

Skötsel:

- Skötsel enligt naturreservatets skötselplan, d.v.s. slåtter med slåtterbalk.

Från år 2017 har Natura 2000-naturtyperna i området miljöersättning för särskilda värden enligt landsbygdsprogrammet (2015 - 2020) och en åtagandeplan för skötseln av området är knuten till ersättningen. Ett långsiktigt skötselavtal, naturvårdsavtal eller en åtagandeplan för betesmarker och slåtterängar med särskild skötsel bör finnas i framtiden för området.

Se även rubriken bevarandeåtgärder under respektive naturtyp.

Uppföljning av naturtyper och arter

Länsstyrelsen ansvarar för att uppföljning av bevarandemål genomförs. Uppföljningen ska ske enligt de manualer för skyddade områden som har tagits fram av Naturvårdsverket. Mätbara mål, så kallade målindikatorer, ska registreras i databasen SkötselDOS. Dessa målindikatorer följs sedan upp. Målsättningen är att kunna se om de bevarandemål som satts upp i bevarandeplaner och skötselplaner uppfylls, att skötseln fungerar och att Natura 2000 - naturtyperna och arterna har gynnsamt tillstånd.

Naturtyper och arter enligt art- och habitatdirektivet samt fågeldirektivet:

6270 - Silikatgräsmarker

Areal: 0 ha. Arealen ej fastställd i regeringsbeslut

Ny Areal: 0,4 ha. Ny Areal, ännu ej fastställd i regeringsbeslut

Beskrivning

Delar av gräsmarken i öster skulle kunna hävdas med bete vissa år och bör därför klassas som silikatgräsmark.

Under Länsstyrelsens uppföljning av gräsmarksområden i skyddade områden 2009, noterades följande för naturtypen typiska arter i området: slåttergubbe (VU), sommarfibbla (NT), slåtterfibbla, stor blåklocka, darrgräs, pillerstarr, svinrot, jungfrulin och ängsvädd m.fl. kärlväxter. För naturtypen typiska fjärilsarter som noterats i slätterängen är: brunfläckig pärlmorfjäril, vitfläckig guldvinge, ängsblåvinge och ängspärlmorfjäril.

Generell beskrivning av naturtypen: Artrika, hävdpräglade gräsmarker nedanför trädgränsen på torra till friska, silikatrika jordar. Naturtypen har utvecklats genom lång hävdkontinuitet. Krontäckning av träd och buskar, som inte är av igenväxningskaraktär, är 0 - 30%.

Silikatgräsmarker är den vanligaste betesmarkstypen i Sverige och har vanligen en örtrik markvegetation. Örtrikedomen gör dem viktiga för många insekter, inte minst fjärilar och bin. Naturtypen kan uppträda i olika skepnader beroende på bland annat fuktighet och klimat. Välbevarad grundvattenförekomst är en viktig förutsättning för att naturtypen ska ha fortsatt höga bevarandevärden.

Typiska arter är blåsuga, slåttergubbe, darrgräs, jungfrulin, slät dyngbagge (m.fl. dyngbaggsarter), ängspärlmorfjäril, smultronvisslare, slåttergräsfjäril m.fl.

Naturtypen är känslig för igenväxning, ökad beskuggning, uppluckrad grässvål samt konkurrens från ohävsarter och främmande arter. Naturtypen är även känslig för förändringar i ansluten grundvattenförekomst, fragmentering och för minskade populationer av karakteristiska och typiska arter.

Bevarandemål

Arealen av Silikatgräsmarker (6270) ska vara minst 0,4 hektar. Regelbunden hävd ska påverka området, genom årligt bete (helst med nötdjur) (ej vintertid), eller genom slåtter och efterbete. Ingen skadlig ansamling av förna (t.ex. fjolårsgräs) ska finnas i området efter vegetationsperiodens slut. Typiska och karakteristiska arter samt andra naturligt förekommande arter ska finnas och förnygra sig. Naturtypen ska ha en ostörd hydrologi och näringsstatusen i marken ska vara naturlig. Krontäckningen av träd och buskar ska vara liten. Varken vedartad eller örtartad igenväxningsvegetation ska förekomma mer än i begränsad utsträckning. För naturtypen främmande arter ska inte förekomma. Solexponerade, varma miljöer och strukturer ska utgöra ett påtagligt inslag i gräsmarken. Enstaka värdefulla träd, t.ex. bärande och blommande träd, hålträd, hagmarksträd, gamla träd etc. ska förekomma. Typiska och karakteristiska kärlväxter ska förekomma allmänt - rikligt.

Negativ påverkan

- Dräneringar som torkar ut naturtypen.
- Utebliven röjning av igenväxningsvegetation och minskat eller upphörd hävd leder på sikt till igenväxning av buskar och träd och utarmning av den hävdgynnade floran och faunan.
- Alltför kraftig röjning av buskar och träd så att organismer som är beroende av dessa strukturer missgynnas.

- Skötsel som avlägsnar småbiotoper, kantzoner och mosaikmiljöer och skapar skarpa gränser mellan olika markslag påverkar naturtypen negativt.
- Spridning av gödsel i naturtypen påverkar floran negativt.
- Markexploatering och annan markanvändningsförändring i objektet eller i angränsande områden, exempelvis skogsplantering eller dikning.

Negativ påverkan i samband med bete:

- Betetrycket får inte vara så hårt att grässvålen blir söndertrampad.
- Tillskottsutfodring av betesdjuren ger indirekt näringstillförsel till marken och missgynnar den konkurrenssvaga floran.

Bevarandeåtgärder

Årlig slåtter på sensommaren med slåtterbalk. Höet får ligga kvar och fröa av sig ett par dagar innan det förs bort. Området bör även efterbetas någon vecka på hösten. Alternativt sköts området betesdrift under sommarhalvåret (ej vintertid) med lämpliga djurslag, gärna nötkreatur.

Bevarandetillstånd

Bevarandetillståndet har under uppföljningar 2009 och 2011 bedömts ha icke gynnsamt bevarandetillstånd.

6410 - Fuktängar

Areal: 0,2 ha. Arealen fastställd i regeringsbeslut

Beskrivning

En mindre fuktäng finns i Natura 2000-områdets södra del. Fuktängen är välhävdad och hyser många ängs- och hagmarksväxter. Under Länsstyrelsens uppföljning av gräsmarksområden i skyddade områden 2009, noterades bland annat gökärt, pillerstarr, ängsviol, jungfrulin, klockpyrola och sammetsdaggekåpa. Av typiska arter för fuktängar noterades följande arter: darrgräs, blodrot, hirsstarr, stjärnstarr, loppstarr, slankstarr, ängsbräsma och ängsvädd.

Generell beskrivning av naturtypen: Hävdpräglade fuktängar med blåtåtel eller starr nedanför trädgränsen. Naturtypen har utvecklats genom lång hävdkontinuitet. Krontäckning av träd och buskar, som inte är av igenväxningskaraktär, är 0 - 30%. Hävdgynnade arter ska finnas. Två undertyper finns: a) Fuktängar på neutrala till alkaliska, kalkrika jordar med ett varierande vatteninnehåll, ofta relativt artrika, här ingår bl.a. "kalkfuktängen"; och b) Fuktängar på surare jordar, ibland torvrika med blåtåtel, tåg- och starrarter. Typen varierar beroende på hävd och hävdintensitet. Välbevarad grundvattenförekomst är en viktig förutsättning för att naturtypen ska ha fortsatt höga bevarandevärden.

Typiska arter, exempel:

6410 a: Hårstarr, ängsstarr, ängsnycklar, vildlin, tätört m.fl.

6410 b: Jungfru Marie nycklar, gökblomster, stagg, granspira m.fl.

Gemensamma typiska arter: darrgräs, hirsstarr, ormrot, slätterblomma, svinrot, gulärta, storspov, rödbena, toftsvipa.

Naturtypen är känslig för igenväxning, ökad beskuggning, uppluckrad grässvål samt konkurrens från ohävsarter och främmande arter. Naturtypen är även känslig för förändrad hydrologi som t.ex. förändringar i ansluten grundvattenförekomst, fragmentering och för minskade populationer av karakteristiska och typiska arter.

Bevarandemål

Arealen av Fuktängar (6410) ska vara minst 0,2 hektar. Regelbunden hävd genom slåtter och efterbete eller bete (helst med nötdjur) (ej vintertid) ska påverka området. Ingen skadlig ansamling av förna (t.ex. fjolårsgräs) ska finnas i området efter vegetationsperiodens slut. Typiska och karakteristiska arter samt andra naturligt förekommande arter ska finnas och föryngra sig. Hydrologin ska vara naturlig och markfuktigheten tillräcklig. Det ska inte finnas några avvattnande eller tillrinnande diken, körskador eller andra markskador som medför negativ påverkan. Näringsstatusen i marken ska vara naturlig. Krontäckningen av träd och buskar ska vara liten. Igenväxningsvegetation ska inte förekomma mer än i begränsad utsträckning. För naturtypen främmande arter ska inte finnas. Typiska kärlväxter ska förekomma allmänt - rikligt.

Negativ påverkan

- Dräneringar som torkar ut naturtypen.
- Utebliven röjning av igenväxningsvegetation och minskat eller upphörd hävd leder på sikt till igenväxning av buskar och träd och utarmning av den hävdgynnade floran och faunan.
- Alltför kraftig röjning av buskar och träd så att organismer som är beroende av dessa strukturer missgynnas.
- Skötsel som avlägsnar småbiotoper, kantzoner och mosaikmiljöer och skapar skarpa gränser mellan olika markslag påverkar naturtypen negativt.
- Spridning av gödsel i naturtypen påverkar floran negativt.

- Markexploatering och annan markanvändningsförändring i objektet eller i angränsande områden, exempelvis skogsplantering eller dikning.

Negativ påverkan i samband med bete:

- Den fuktiga marken gör att grässvålen är extra känslig för tramp från tunga djur.
- Betestrycket får inte vara så hårt att grässvålen blir söndertrampad.
- Tillskottsutfodring av betesdjuren ger indirekt näringstillförsel till marken och missgynnar den konkurrenssvaga floran.
- Användning av avmaskningsmedel som innehåller avermectin är negativ för den dynglevande insektsfaunan och bör därför bara användas vid behov.

Bevarandeåtgärder

Årlig slåtter på sensommaren med slåtterbalk. Höet får ligga kvar och fröa av sig ett par dagar innan det förs bort. Området bör även efterbetas någon vecka på hösten. Alternativt sköts området betesdrift under sommarhalvåret (ej vintertid) med lämpliga djurslag, gärna nötkreatur.

Bevarandetillstånd

Bevarandetillståndet bedöms år 2018 vara gynnsamt.

6510 - Slätterängar i låglandet

Areal: 3,7 ha. Arealen fastställd i regeringsbeslut

Ny Areal: 2,2 ha. Ny Areal, ännu ej fastställd i regeringsbeslut

Beskrivning

Slätteräng återfinns i områdets södra del i det område med inägomark som sträcker sig i dalgången västerut. Större delen utgörs av stenig hackslätteräng med insprängda små åkerlyckor. Floran är bitvis mycket artrikt med bl.a. brudbröd, jungfrulin, stagg, svinrot och ängsvädd. Många storsvampar (ängssvampar) och fjärilsarter har noterats liksom olika arter av lavar, mossor och insekter. Huvuddelen av slätterängen är öppen med enstaka fristående lövträd. Ohävsdarter som förekommer är älggräs, midsommarblomster, smörblomma, maskrosor, hundäxning och örnbräken. Vid fältbesök under 2016 bedömdes hävden vara god.

Under Länsstyrelsens uppföljning av gräsmarksområden i skyddade områden 2009, noterades följande för naturtypen typiska arter: slättergubbe (VU), sommarfibbla (NT), grönvit nattviol (fridlyst), slätterfibbla, slätterblomma, stor blåklocka, darrgräs, pillerstarr, loppstarr, svinrot, jungfrulin och ängsvädd m.fl. kärlväxter. För naturtypen typiska fjärilsarter som noterats i slätterängen är: brunfläckig pärlemorfjäril, skogsnätfjäril, slättergräsfjäril, vitfläckig guldvinge, ängsblåvinge och ängspärlemorfjäril.

Generell beskrivning av naturtypen: Artrika, torra-friska, hävdpräglade ängar. Naturtypen har utvecklats genom lång kontinuitet av slätterängsskötsel (och ofta även använts som betesmark på senare tid). Krontäckning av träd och buskar är 0 – 30%. Hävdgynnade arter ska finnas. Välbevarad grundvattenförekomst är en viktig förutsättning för att naturtypen ska ha fortsatt höga bevarandevärden. Typiska arter (kärlväxter) är: kattfot, slättergubbe, slätterfibbla, ormrot, darrgräs, Jungfru Marie nycklar, nattviol, prästkrage, jungfrulin, svinrot, rödklint, ängsnycklar, hirsstarr, pillerstarr m.fl. samt (fjärilar): ängspärlemorfjäril, skogsvisslare, vitfläckig guldvinge, slättergräsfjäril, skogsnätfjäril, ängsblåvinge, smultronvisslare m.fl.

Naturtypen är känslig för igenväxning, ökad beskuggning, förnaansamling, ökad näringsstatus, uppluckrad grässvål samt konkurrens från ohävsdarter och främmande arter. Naturtypen är även känslig för förändringar i ansluten grundvattenförekomst, fragmentering och för minskade populationer av karakteristiska och typiska arter.

Bevarandemål

Arealen Slätterängar i låglandet (6510) ska vara minst 2,2 hektar. Regelbunden slätter, vid traditionell tidpunkt, och helst efterbete ska påverka gräsmarken. Ingen skadlig ansamling av förna (t.ex. fjolårsgräs) ska finnas i området efter vegetationsperiodens slut. Typiska och karakteristiska arter samt andra naturligt förekommande arter ska finnas och förnygra sig. Naturtypen ska ha en ostörd hydrologi. Näringsstatusen i marken ska vara naturlig. Krontäckning av träd och buskar ska saknas eller vara liten. Varken vedartad eller örtartad igenväxningsvegetation ska förekomma mer än i begränsad utsträckning. För naturtypen främmande arter ska inte finnas. Enstaka fysiska strukturer i form av stenmurar, odlingsrösen etc. ska förekomma. Enstaka värdefulla träd, t.ex. bärande och blommande träd, hålträd, hagmarksträd, gamla träd ska förekomma. Värdefulla buskar t.ex. bärande och blommande buskar, snår och brynbildande buskar ska förekomma. Det ska finnas födoresurser såsom pollen- och nektarresurser som kan utnyttjas av framförallt olika fjärilsarter. Typiska och karakteristiska kärlväxter ska förekomma allmänt - rikligt.

Negativ påverkan

- Naturtypen är känslig för alla åtgärder som medför ökad näringsstatus, ökad beskuggning,

markskador eller förnaansamling.

- Vid brukande av intilliggande åkermark är det viktigt att inte gödsel, kalk och bekämpningsmedel sprids utanför åkern.
- Slåtter med felaktiga redskap, som rotorslåtteraggregat, röjssnöre o. dyl. kan vara mycket negativt. Även uteblivet efterbete eller efterbete med för "lätta" djurslag framför allt får eller permanent betesdrift kan vara negativt.
- Årlig slåtter vid fel tidpunkt, t.ex. för tidigt på säsongen när växterna ännu inte hinner sätta frö, leder med tiden till utarmning av den hävdgynnade floran och faunan.
- Minskad eller utebliven slåtter och röjning av igenväxningsvegetation kan på sikt leda till igenväxning av buskar och träd och utarmning av den hävdgynnade floran och faunan.
- Utebliven höbärgning leder till förnaansamling med utarmning av den hävdgynnade floran och faunan som följd.
- Eftersom området har lång kontinuitet som ängsmark kan vinterbete ha stor negativ effekt.
- Alltför kraftig röjning av buskar och träd så att organismer som är beroende av dessa strukturer missgynnas.
- Skötsel som avlägsnar småbiotoper, kantzoner och mosaikmiljöer och skapar skarpa gränser mellan olika markslag påverkar naturtypen negativt.
- Dräneringar som torkar ut naturtypen
- Markexploatering och annan markanvändningsförändring i objektet eller i angränsande områden, exempelvis skogsplantering, dikning, täktverksamhet.

Vid eventuellt efterbete:

- Tillskottsutfodring av betesdjur ger indirekt näringstillförsel till marken och missgynnar den konkurrenssvaga floran.
- Användning av avmaskningsmedel som innehåller avermectin är negativ för den dynglevande insektsfaunan och bör därför bara användas vid behov.

Bevarandeåtgärder

En förutsättning för att upprätthålla gynnsamt bevarandetillstånd är att ängsmarken hävdas med årlig slåtter med lie eller motormanuell slåtterbalk. Slåtter bör ske under perioden 15 juli till t.o.m. den 15 augusti men kan om det bedöms nödvändigt för frösättning utsträckas till 1 september. Höet får torka på plats, beroende på väder 2 - 7 dagar och transporteras sedan bort. Marken bör därefter efterbetas med nötkreatur eller häst varje år under minst 3 veckor. Efterbete får dock inte ske efter den 15 oktober. Sly i området tas bort och hålls efter genom återkommande röjningar. Trädklädda delar av slåttermarkerna bör fagas (kvistar och löv krattas ihop) under våren och hopsamlat material forslas bort eller bränns på lämpligt ställe.

Bevarandetillstånd

Bevarandetillståndet har under uppföljningar 2009 och 2011 bedömts ha icke gynnsamt bevarandetillstånd.

Dokumentation

Artdatabanken, SLU. Rödlistan 2015, sammanställning av arters status (utdöenderisk) i Sverige.

ArtDatabanken SLU. Artportalen. www.artportalen.se. Uttag 2018-11

Elvingsson, P. 1987: Ängar och hagar i Vårgårda. Länsstyrelsen i Älvsborgs län, rapport 1987:7. ISSN 0347-8564.

Länsstyrelsen i Älvsborgs län 1989: Områden av riksintresse för naturvård och friluftsliv samt områden med geografiska bestämmelser.

Länsstyrelsen i Älvsborgs län 1980: Skötselplan för naturreservatet Yxnås. Beslut 1980-04-21.

Länsstyrelsen i Älvsborgs län. 1994: Värdefulla odlingslandskap i Älvsborgs län. Länsstyrelsen i Älvsborgs län, Rapport 1994:5.

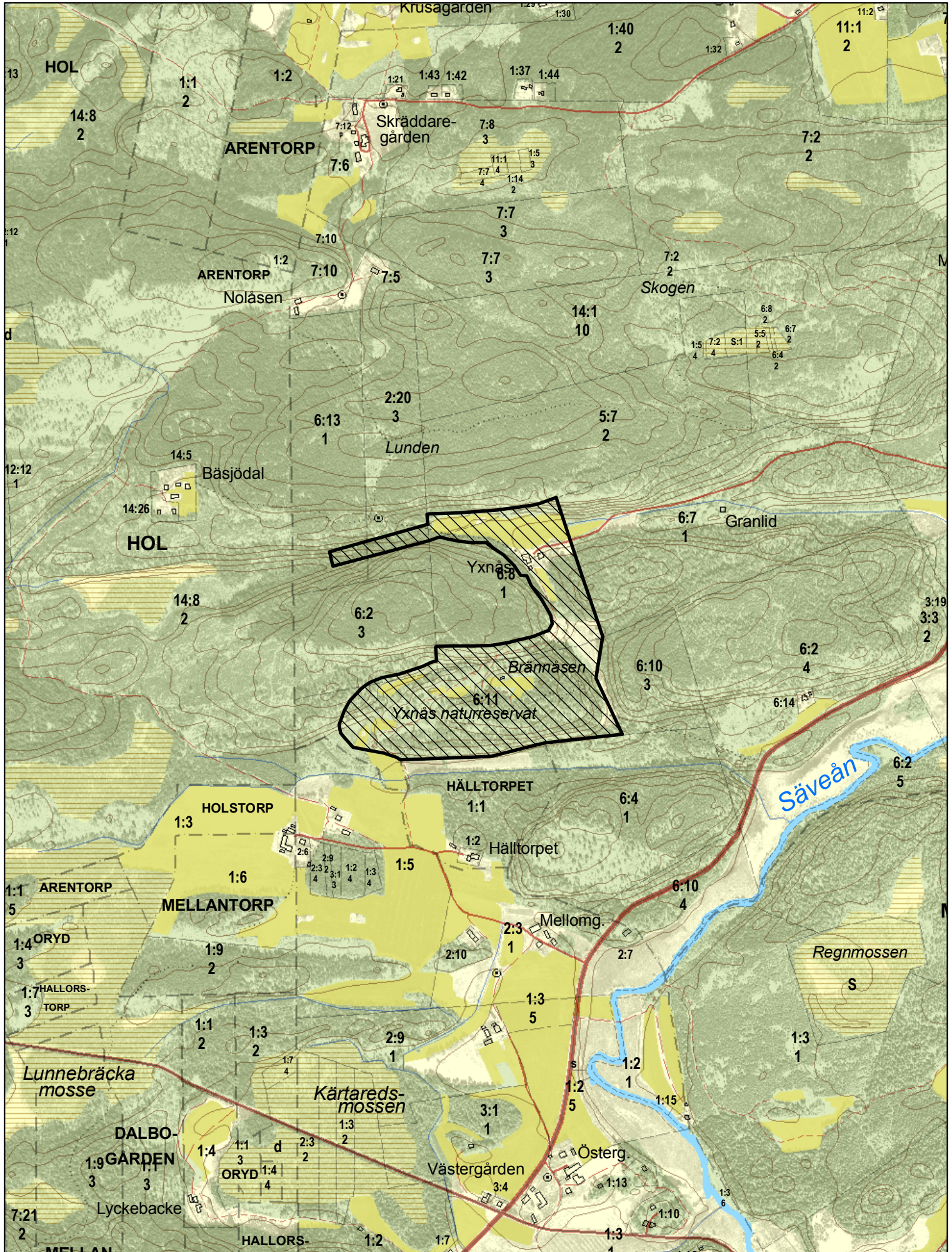
Nationell bevarandeplan för odlingslandskapet (National Conservation Plan for the Agricultural Landscape). ISBN 91-620-4815-5.

Naturvårdsverket. Art- och naturtypsvisa vägledningar. www.naturvardsverket.se/Stod-i-miljoarbetet/Vagledning/Natura-2000/.

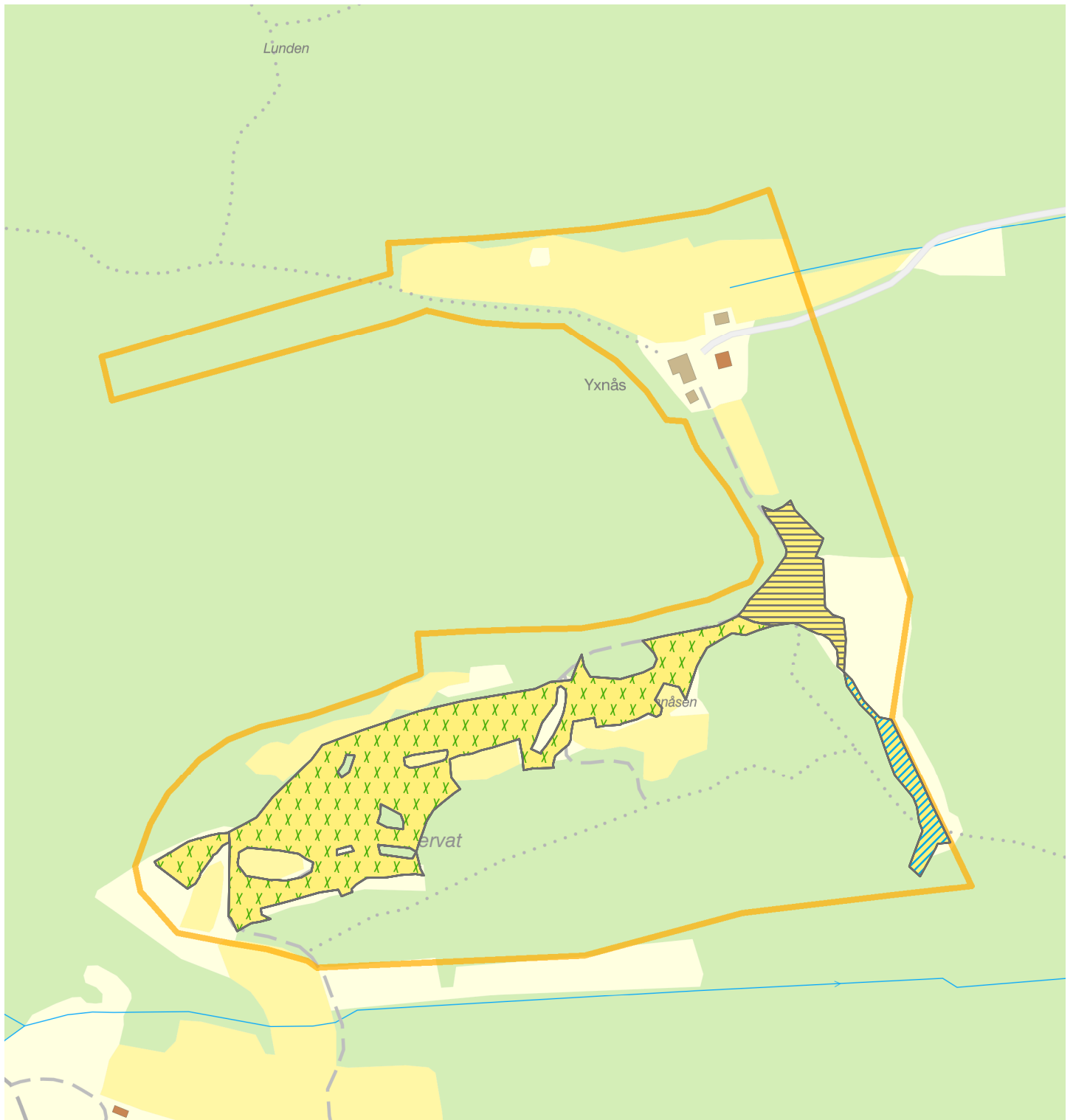
Bilagor

Kartor:

1. Natura 2000-områdets avgränsning, beslutskarta
2. Naturtypskarta




0 125 250 500 Meters



Natura 2000-naturtypskarta, Yxnås SE0530153, Vårgårda kommun



 Natura 2000
Habitatdirektivet

"Tomma" ytor utgörs av icke Natura 2000-naturtyp.

Skala (i A4): 1:4 000

© Länsstyrelsen i Västra Götalands län
© Lantmäteriet Geodatasamverkan

0 100 200 300 Meter

