

Bevarandeplan för Natura 2000-området

# Haga hage



LÄNSSTYRELSEN  
Södermanlands län



Omslagsfoto: Per Folkesson



LÄNSSTYRELSEN  
Södermanlands län



## **Natura 2000**

Natura 2000 är ett ekologiskt nätverk av värdefulla naturområden inom EU. Utpekande av Natura 2000- områden bygger på krav som finns i EUs fågeldirektiv och art- och habitatdirektiv. Syftet är att hejda utrotning av vilda djur och växter och att hindra att deras livsmiljöer förstörs. Alla medlemsländer ska peka ut områden dels för fåglar som anges i EUs fågeldirektiv, dels för naturtyper och arter som anges i art- och habitatdirektivet. Genom utpekandet åtar sig länderna att de utpekade värdena i områdena ska bevaras långsiktigt. Natura 2000-nätverket är en av hörnstenarna i EUs arbete för att bevara biologisk mångfald. I fågeldirektivet och habitatdirektivet listas 170 naturtyper och sammanlagt cirka 900 växt- och djurarter som särskilt värdefulla. 90 av naturtyperna och drygt 100 av djur- och växtarterna i habitatdirektivets bilaga 1 och 2 finns i Sverige. Därtill häckar regelbundet cirka 60 av fågeldirektivets fåglar i vårt land.

## **Bevarandeplaner**

För varje Natura 2000- område ska Länsstyrelsen ta fram en beskrivning. Detta ska göras i särskilda bevarandeplaner eller i en skötselplan om området även är naturreservat. I planen ska det finnas en beskrivning av området med bevarandesyfte, bevarandemål och beskrivningar av de naturtyper och arter som ska bevaras och bidra till gynnsam bevarandestatus. Hot mot Natura 2000-områdets arter och naturtyper, och behov av bevarandeåtgärder, t ex skydd eller skötsel, ska beskrivas. Informationen ska underlätta förvaltningen av området och tillståndsprövningar enligt miljöbalken.

Bevarandeplanen ska fastställas av Länsstyrelsen, som även är ytterst ansvarig för att målsättningen med området uppfylls. Bevarandeplanen ska revideras när ny kunskap tillkommer eller när förutsättningar för området ändras. Bevarandeplanen är inte ett juridiskt bindande dokument. För formell reglering av skydd eller skötsel kan andra beslut behövas, t ex skyddsbeslut för naturreservat. Föreskrifter enligt eventuella skyddsbeslut gäller parallellt med den tillståndsplikt som gäller inom Natura 2000.

## **Tillståndsplikt och samråd**

För att inte skada naturvärden krävs tillstånd för verksamheter eller åtgärder som på ett betydande sätt kan påverka miljön i ett Natura 2000-område. Det kan även gälla åtgärder utanför Natura 2000-området, om de kan påverka miljön i området. Detta regleras i miljöbalken (7 kap. 27-29§§). Då det kan vara svårt att avgöra vilka åtgärder som på ett betydande sätt kan påverka naturvärden behöver man samråda med Länsstyrelsen före genomförandet. Vid skogsbruksåtgärder hålls samråd med Skogsstyrelsen. Mer information finns hos Länsstyrelsen, läs på webben eller kontakta en handläggare.

## **Kartor**

Information om naturtypers utbredning och arter i ett enskilt område går att hitta med hjälp av kartverktyget Skyddad natur. Det kan nås på Naturvårdsverkets hemsida genom att söka på

”kartverket skyddad natur”. I kartverket söker du upp aktuellt område och klickar på namnet för mer information (se bilaga för användarhandledning).

Det finns även möjlighet att ladda ner naturtypskartan som shp-fil. Det görs på Miljödataportalen.

**För mer information om Natura 2000:**

Länsstyrelsens hemsida: [www.lansstyrelsen.se/sodermanland](http://www.lansstyrelsen.se/sodermanland) eller telefon 010-22 340 00

Naturvårdsverkets hemsida: <http://skyddadnatur.naturvardsverket.se/>

Miljödataportalen: <http://mdp.vic-metria.nu/miljodataportalen/>



## Bevarandeplan för Natura 2000-området SE0220408 Haga hage

Kommun: Gnesta

Områdets totala areal: 22,8 ha

Bevarandeplanen uppdaterad av Länsstyrelsen:

Bevarandeplanen fastställd av Länsstyrelsen: 2019-06-04

Markägarförhållanden: Privat

Regeringsbeslut, historik:

SPA: Nej, pSCI: 2001-06-01, SCI: 2005-01-01, SAC: 2011-03-01, regeringsbeslut M2010/4648/Nm

### Naturtyper och arter som ska bevaras i området:

#### Naturtyper och arter enligt art- och habitatdirektivet samt fågeldirektivet:

9010 - Taiga

9050 - Näringsrik granskog

9080 - Lövsumpskog

9190 - Näringsfattig ekskog

### Bevarandesyfte

Det överordnade bevarandesyftet för Natura 2000-nätverket är att bidra till bevarandet av biologisk mångfald genom att bibehålla eller återskapa gynnsam bevarandestatus för de naturtyper och arter som omfattas av EU:s fågeldirektiv eller art- och habitatdirektiv. För det enskilda Natura 2000-området är det överordnade syftet att bevara eller återställa ett gynnsamt tillstånd för de naturtyper eller arter som utgjort grund för utpekandet av området.

Prioriterade bevarandevärden: Prioriterade värden är de naturtyper som finns inom områdets mosaik av näringsrik och mager stenig mark: taiga, näringsrik granskog, lövsumpskog och näringsfattig ekskog.

Motivering: Området har hög förekomst av död ved och skogsbestånden är gamla. Här finns många rödlistade arter knutna till död ved av gran och asp och även en artrik kärlväxtflora.

Prioriterade åtgärder: Området ska få utvecklas mot att få en naturskogsartad karaktär med hög andel död ved och god kontinuitet i trädsiktet. Även lövgynnande skötsel kommer behöva utföras för att asp och ek, samt arter knutna till dessa, ska kunna fortleva inom området.



## Beskrivning av området

Natura 2000-området Haga hage ligger i ett mosaikartat landskap som präglats av de gamla herrgårdarnas drift. Ängs- och åkermark bryts av skogsbälten och små sjöar. Haga hage är gammal hagmark som under lång tid övergått alltmer i skogsmark som nu utvecklat höga skogliga värden. I reservatets norra delar är marken näringsrik och örtrik. Här växer lövrik granskog som präglas av gamla granar och asp. De centrala och södra delarna av området vilar på stenig morän och skogen har ett artfattigare fältskikt. Skogsmarken domineras av gammal barrblandskog, som också har visst inslag av asp. En fuktsvacka med lövsumpskog går genom östra delen av området och längs de steniga höjderna i söder hittar man luckig gammal ädellövskog med gamla ekar, tallar, lind och hassel. Det finns gott om död ved inom barrskogsområdena som helhet, framförallt lågor av gran och asp samt torrträd.

De olika biotoperna inom området och de gamla träden skapar en variationsrik miljö som är värdefull för många växter och djur. De grova asparna och torrträden med bohål är av betydelse för hålbbyggande fåglar. Lågor av granar och aspar är en värdefull miljö för rödlistade vedvampar och det finns många sådana i området, till exempel ullticka och veckticka. På gamla aspar har man funnit prakttagging, en sällsynt svamp som vanligen återfinns på alm. Även fältskiktet är rikt med bland annat vårärt, vätteros och svart trolldruva. Ekarna är senvuxna och rikt draperade av olika hänglavar. Inom området finns också flera mykorrhizasvampar knutna till både gran, tall och ek som indikerar att området haft kontinuitet av gamla träd under lång tid, även under hagmarksepoken.

## Bevarandeåtgärder

Förutom vad som i övrigt gäller enligt miljöbalken och annan miljölagstiftning krävs tillstånd för att bedriva verksamheter eller vidta åtgärder som på ett betydande sätt kan påverka miljön i ett Natura 2000-område. Tillstånd krävs inte för verksamheter och åtgärder som direkt hänger samman med eller är nödvändiga för skötseln och förvaltningen av det berörda området (7 kap 28 a § miljöbalken).

Skydd: Området är skyddat som naturreservat (Haga hage naturreservat).

Skötsel: Barrskogsmiljöerna taiga (9010) och näringsrik granskog (9050) bör få möjlighet att utvecklas mot att få en naturskogsartad karaktär med hög andel död ved och god kontinuitet i trädskiktet. Lövgynnande skötsel kan vara aktuellt för att gynna och bevara det stora inslaget av asp, exempelvis genom att ringbarka yngre - och medelålders gran som tränger asp. Eventuellt kan aspföryngring behöva gynnas. Hällmarkspartier med tall bör fortsatt vara talldominerade.

Vedrika partier med lågor och torrträd är viktiga element i området och bör bevaras.

Även lövsumpskogen ska få utvecklas mot att få naturskogslik karaktär med hög andel död ved och god kontinuitet i trädskiktet. Om graninväxt ser ut att ta över alltför kraftigt kan röjning av ung gran bli aktuellt.

I den näringsfattiga ekskogen kan gamla vidkroniga ekar behöva friställas från yngre gran och löv som tränger på och skuggar. Hällmarkspartierna med ek och tallinslag ska även de få utvecklas mot att bli naturskogslika med hög andel död ved och god kontinuitet i deras trädsikt.

Skötselplanen för området (fastställd 2004-12-03) anger skötselåtgärder som delvis inte stämmer överens med bevarandemålen för områdets innevarande naturtyper. En stor del av skötseln utifrån skötselplanen är för närvarande att mycket skall lämnas orört, medan naturtyperna ofta behöver olika typer av störningar för att kunna utvecklas på ett naturligt sätt. En annan brist i skötselplanen är att skötselområdena som är utpekade i skötselplanen inte överensstämmer med avgränsningarna för naturtyperna, vilket påverkar skötseln i de olika naturtyperna. Skötselplanen kan därför på sikt behöva revideras för att tydliggöra skötselåtgärderna för respektive naturtyp, samt anpassa områdets skötsel för att på bästa långsiktiga sätt uppnå naturtypernas bevarandemål och därmed också ett gynnsamt bevarandetillstånd.

**Uppföljning av naturtyper och arter**

Länsstyrelsen ansvarar för att uppföljning av bevarandemål genomförs. Uppföljningen ska ske enligt de manualer för skyddade områden som har tagits fram av Naturvårdsverket. Mätbara mål, så kallade målandikatorer, ska registreras i databasen SkötselDOS. Dessa målandikatorer följs sedan upp. Målsättningen är att kunna se om de bevarandemål som satts upp i bevarandeplaner och skötselplaner uppfylls, att skötseln fungerar och att Natura 2000 - naturtyperna och arterna har gynnsamt tillstånd.

## Naturtyper och arter enligt art- och habitatdirektivet samt fågeldirektivet:

### 9010-Taiga

---

*Areal: 8,03 ha. Arealen fastställd i regeringsbeslut*

#### Beskrivning

Naturtypen finns i reservatets sydvästra del samt i ett brett stråk som löper centralt i området och neråt sydost där terrängen övergår i hållmarkshöjder. Ett litet parti sydost om kraftledningen ingår. Marken är av stenig moräntyp och terrängen är småkuperad och innehåller en sydsluttning och ett par bergknallar. Huvuddelen av skogen utgörs av mossrik, äldre grandominerad barrskog med inslag av gamla aspar. På de steniga hållmarkshöjderna i södra delarna finns mindre, talldominerade partier med gamla tallar. Granen är olikåldrig och det finns gott om gamla träd i åldern 110–140 år. Vedstrukturer, framförallt lågor av gran och asp förekommer bitvis rikligt och det finns även mindre inslag av död tallved. På asp- och granlågorna finns flera rödlistade vedsvampar och viktiga signalarter som ullticka, kötticka, kandelabersvamp och vedticka.

#### Bevarandemål

Arealen taiga (9010) inom Natura 2000-området ska inte minska från sin nuvarande areal på cirka 8 hektar. Skogen ska ha naturskogskaraktär med bevarad flerskiktning och ett stort inslag av äldre träd, grova eller senvuxna träd. Död ved av olika åldrar ska finnas allmänt. Trädskiktet ska domineras av gran eller tall och andra viktiga inslag är lövträd såsom björk, asp, sälg och rönn. Det ska finnas tillräcklig för yngning av tall och lövträd, framförallt asp, i området, för att de unga träden på sikt ska kunna ersätta de äldre. Skogen ska i första hand utvecklas genom naturliga processer och småskaliga störningar som åldrande, avdöende, insektsangrepp, brand och storm. I syfte att bevara och utveckla naturvärden knutna till tall och löv kan lågintensiv naturvårdsbränning vara en värdefull skötselåtgärd, men framförallt i yngre-medelålders barrskog och i närheten av redan brandpräglad skog. Skogen ska hysa en hög biologisk mångfald av kärlväxter, mossor, lavar, svampar, fåglar och skalbaggar. Flera typiska arter för naturtypen ska förekomma i området.

#### Negativ påverkan

- Alla former av skogsbruk i området vilket ger försämrade åldersvariation, minskar utveckling av död ved och fragmenterar området.
- Avverkningar i angränsande område, vilket förändrar ljusinsläpp och mikroklimat i kantzoner samt försvårar spridning av arter.
- Markberedning och dikning i eller intill området som förändrar markhydrologin inom området och kan förändra markkemin.
- Anläggande av fler vägar (även skogsbilvägar) eller järnvägar inom området, vilket fragmenterar området och förändrar ljusinsläpp och mikroklimat.
- Borttagande av död ved, vilket ger en minskning av viktiga substrat för lavar, svampar, insekter, mossor och många fågelarter.
- Nedfall av försurande ämnen.
- Gödsling och kalkning av mark och vegetation i eller intill området, vilket skadar trädlevande lavar och kan förändra markkemi och växtsammansättning.
- All form av exploatering som bebyggelse, master etcetera vilket fragmenterar området och minskar förekomsten av värdefulla biotopstrukturer.
- Körning genom området med skogsbruksmaskiner eller andra tunga fordon på otjälad mark så att markyta och vegetation skadas.



Bevarandetillstånd

Bevarandetillståndet för naturtypen (9010) inom Natura 2000-området Haga hage bedöms som gynnsamt, då viktiga strukturer i form av död ved och träd av hög ålder, samt typiska arter för naturtypen påträffas i området. För att bevara inslaget av asp inom naturtypen kan småskaliga skötselinsatser behöva göras, exempelvis ringbarkning av gran.

## 9050 - Näringsrik granskog

---

*Areal: 3,95 ha. Arealen fastställd i regeringsbeslut*

### Beskrivning

Naturtypen går längs områdets norra del i ett markstråk som utgörs av finare jordfraktioner, med ett högre näringsinnehåll än övriga markdelar inom området. Marken har en svag nordlig lutning, som i norra kanterna planar ut till ett yngre planterat skogsbestånd. Troligen har den örtrika granskogen tidigare varit mer lövträdsbevuxen, vilket några äldre ekar och lindar i beståndet vittnar om. Hassel ingår också i de lägre skikten. Denna tidigare fas i skogens utveckling har bidragit till att skapa mullrika jordar som nu domineras av gran. Växtfloran är ovanligt rik och det finns vårbloommande arter som gulsippa, vårärt, blåsippa och vätteros, den senare en klorofylllös parasit på rötter av hassel. Senare på året står hässlebroddens yviga vippor rikligt i lunden tillsammans med ormbär, trolldruva och andra örter. Skogen har uppnått hög ålder med en medelålder på cirka 130 år, och det är främst de skogliga värdena som gör området intressant. Här finns många grova granar och aspar. Särskilt aspen har levererat ett stort antal grova lågor, vilka ligger kors och tvärs över marken. Här finns en mycket rik vedsvampflora med många förekomster av de rödlistade arterna veckticka och kandelabersvamp. Här hittar vi också narrtagging och prakttagging, två mycket sällsynta och krävande vedsvampar på lövträd i urskogsartade miljöer. Även marksvampfloran är anmärkningsvärd med fynd av bland annat luddticka och kremlevaxing, två arter som indikerar gammal skogsbetesdrift.

### Bevarandemål

Den näringsrika granskogens marktyp kan variera mellan torr-blöt mark, ofta av finsediment. Hydrologin ska vara naturlig och översilning ska kunna förekomma. De övre trädsikten ska domineras av gran, men lövträd är ett viktigt inslag i naturtypen, framförallt lövträd med basisk lövförna, vilket gynnar näringsomsättningen i övre marklagren och örtrikedomen. Buskskiktet är ofta utvecklat. Skogen ska vara olikåldrig och ha inslag av äldre träd och död ved. På grund av hög näringsomsättning bör grova träd liksom grövre strukturer av död ved förekomma redan i medelålders skog. Naturliga processer som åldrande, insektsangrepp och rötning ska styra skogens utveckling. Den äldre granskogen ska ha naturskogskaraktär och hysa en hög biologisk mångfald av kärllväxter, mossor och svampar. Fältskiktet ska vara utbrett och örtrikt. Typiska arter av örter, mossor, lavar och svampar ska förekomma i området. Arealen näringsrik granskog (9050) inom Natura 2000-området Haga hage ska inte minska från sin nuvarande areal på cirka 4 hektar.

### Negativ påverkan

- Avverkning intill området, som ökar instrålningen av solljus till marken och påverkar mikroklimat och flora samt fragmenterar området.
- Røjning och gallring eller andra skogsbruksåtgärder inom området som minskar variation och utveckling av viktiga strukturer som olikåldrighet, grova träd och död ved.
- Dikning eller annan markavvattning inom eller intill området, vilket påverkar markhydrologi.
- Körning med tunga skogsmaskiner genom området, som kan medföra hydrologiska störningar i området.
- Bortförelse av viktiga substrat som död ved till bränsle till friluftseldar eller annat.
- Tillförelse av försurande ämnen från omgivningen, som urlakar markens näringskapital och ger minskad biologisk markaktivitet, vilket utarmar den örtrika floran.
- Försurning på grund av minskning av lövträd och hassel. En alltför stor grandominans och barrdominerad förna kan på lång sikt medföra urlakning av näringsämnen och utveckling mot podsoljordar, vilket på sikt utarmar den örtrika floran.
- All form av exploatering som bebyggelse, vägdragning, master etcetera vilket fragmenterar området och minskar förekomsten av värdefulla biotopstrukturer.

### Bevarandetillstånd

Bevarandetillståndet för naturtypen (9050) inom Natura 2000-området Haga hage bedöms som gynnsamt, då viktiga strukturer i form av död ved och träd av hög ålder, samt typiska arter för naturtypen påträffas i området. För att bevara inslaget av asp inom naturtypen kan småskaliga skötselinsatser behöva göras, exempelvis ringbarkning av gran.

## 9080 - Lövsumpskog

---

*Areal: 0,62 ha. Arealen fastställd i regeringsbeslut*

### Beskrivning

Centralt i området och ner mot kraftledningen i öster finns ett mindre, under högvattenperioder mycket blött alkärr med inslag av björk och ung gran. Vegetationen vittnar om tidigare betesdrift och skogen har troligen vuxit upp först efter det att betet upphört. Vanliga arter är blåstarr, hundstarr, kärrviol, ältranunkel, blodrot, kråklöver, åkermynta och förgätmigej. Mer sällsynt och i mindre bestånd uppträder arterna repstarr och granbräken.

### Bevarandemål

Lövsumpskogen ska ligga på fuktig - blöt mark med naturlig hydrologi. Skogen ska vara olikåldrig och ha inslag av äldre träd och död ved. De övre trädskikten ska domineras av klibbal, ask, asp och glasbjörk. Gran är ett naturligt inslag i naturtypen, men alltför stor inväxt av gran, exempelvis till följd av dikespåverkan, är negativt. Främmande trädslag ska inte förekomma. Naturliga störningar och naturlig dynamik ska huvudsakligen styra skogens utveckling. Den äldre lövsumpskogen ska ha naturskogskaraktär och ha en hög biologisk mångfald av kärlväxter, mossor och fåglar. I äldre sumpskogar med svämpartier och översilning bör rödlistade arter kunna påträffas. Typiska arter för naturtypen ska finnas i området. Arealen lövsumpskog (9080) ska inte minska från sin nuvarande areal på cirka 0,6 hektar.

### Negativ påverkan

- Dikning eller annat ingrepp i eller i angränsande skogsbestånd, som sänker markvattenytan eller på annat sätt förändrar markhydrologin.
- Förändring i nuvarande vattenreglering som innebär sänkt vattenstånd eller att nuvarande vattenståndsfluktuation uteblir.
- Körning med tunga maskiner genom området, vilket förutom vegetationsskador kan förändra markvattenflödet genom djup spårbildning eller genom att marken kompakteras.
- Stor inväxt av gran eller inväxt av främmande trädslag som på sikt kan konkurrera ut lövträden.
- Hårda röjningar och avverkningar av träd- och buskskikt i anslutning till området, som medför starkt förändrat ljusinsläpp.
- Skogsbruksåtgärder som fragmenterar skogen, minskar dess biologiska variation eller förstör viktiga strukturer.
- Selektiv gallring av löv för vedbehov eller för att gynna produktionsvärden knutna till gran.
- Gödslning eller kalkning i eller intill området, vilket påverkar hydrokemi och näringsstatus i marken och dess vegetation.
- Försurning av marken bland annat genom kvävenedfall eller påverkan av kväve från omgivningen.
- Borttagande av viktiga substrat som död ved
- Anläggning av vägar eller byggnation inom området som master och liknande, vilket fragmenterar området.

### Bevarandetillstånd

Bevarandetillståndet för naturtypen (9080) inom Natura 2000-området Haga hage bedöms för tillfället (2019) som gynnsamt. Graninväxten bör dock hållas under uppsikt inom området för att naturtypen skall kunna upprätt hålla sitt nuvarande bevarandetillstånd.

## 9190 - Näringsfattig ekskog

---

*Areal: 2,59 ha. Arealen fastställd i regeringsbeslut*

### Beskrivning

Naturtypen finns representerad längst i söder, på de sol- och vindexponerade bergknallarna och i den branta sydslutningen ned mot åkrarna. Skogen domineras av både senvuxen och grov ek. Övriga träd- och buskskikt utgörs främst av lind, hassel, gamla tallar, enbuskar och rönnar. På bergsknallarna är träden inte särskilt grova men gamla, och många träd är draperade av hänglavvar. Här finns också stora moränblock som gör terrängen bitvis svårframkomlig. På sluttningen och nedan är skogen tätare och här växer det upp granar, aspar och lindar som konkurrerar med de gamla ekarna om utrymmet. I området finns rikligt med torrträd och lågor, även av ek, och fläckvis är det även gott om hassel.

### Bevarandemål

Arealen näringsfattig ekskog (9190) ska inte minska från sin nuvarande areal på cirka 2,6 hektar. Naturtypen ska finnas på naturligt sura och näringsfattiga marker med torr-frisk vegetationstyp. Ek/avenbok och/eller bergek bör utgöra minst 50 % av grundytan. Inslag av tall, björk, rönn och asp är vanliga. Buskskiktet är ofta glest och bestående av arter som brakved, rönn och hassel. Ekskogen ska vara naturskogsliknande och ha inslag av gamla träd, död ved och kontinuitet av träd i olika åldrar. På steniga hållar och vindutsatta marker är träden ofta lågvuxna och klena, så kallade krattekar. Skogens utveckling bör främst styras av naturliga processer och dynamik som åldrande och död, insektsangrepp och storm. Hävd i form av slätter, hamling och extensivt bete har ofta förekommit inom skogar av denna naturtypen och i tydligt hävdpräglade bestånd kan återinsatt hävd vara värdefullt. Om gran eller annan tät underväxt tar över och skuggar för mycket kan äldre spärrgreniga ekar behöva friställas genom svag frihugning.

### Negativ påverkan

- Skogsbruksåtgärder som avverkning, röjning och gallring, vilket minskar förekomsten och variationen av viktiga skogliga strukturer. Stora gallringar medför förändringar i mikroklimatet vilket kan ha negativ effekt både på träd och trädlevande arter som lavar och mossor.
- Avverkningar i angränsande marker, vilket fragmenterar området och skapar plötsligt ökade ljusinsläpp och förändringar i mikroklimatet.
- Invasion av gran eller främmande trädslag, som skuggar ekarna och på sikt kan ta över.
- Dikning och liknande markavvattningsingrepp i eller intill området, som påverkar hydrologi och ämnesomsättning i marken.
- All form av exploatering, som nya vägar, byggnader, master etcetera vilket innebär att området fragmenteras och att värdefulla biotopstrukturer avlägsnas.
- Tillförsel av kemiska, försurande eller gödande näring ämnen, från nederbörd eller via tillrinning, som kan skada markorganismer och påverka vegetationssammansättning.
- Ett allt för stort betetryck från vilt eller tamdjur, vilket kan förhindra föryngring av lövträd.
- Nya sjukdomar och utbrott av redan införda skadeorganismer, som kan slå ut naturliga arter, speciellt i små bestånd.

### Bevarandetillstånd

Bevarandetillståndet för naturtypen (9190) inom Natura 2000-området Haga hage bedöms för tillfället (2019) som gynnsamt, då det finns viktiga strukturer och element för naturtypen inom området. I de flackare delarna av naturtypen finns det dock gamla ekar som behöver friställas från yngre gran och löv som växer in på dem, vilket är nödvändigt för att naturtypen skall kunna upprätt hålla sitt nuvarande bevarandetillstånd.



## Dokumentation

### Referenser:

ArtDatabanken 2015. Rödlistade arter i Sverige 2015.

Arfakta. <http://artfakta.artdatabanken.se>. 2018-12

Artportalen. Rapportsystem för växter, djur och svampar. <https://www.artportalen.se/> [Uttag:2018-09-17].

Länsstyrelsen i Södermanlands län, 2006. Bevarandeplan för Natura 2000-område Haga Hage (SE0220408), Gnesta kommun. Dnr: 511-11296-2004

Länsstyrelsen i Södermanlands län 2004. Skötselplan för naturreservatet Haga hage. Länsstyrelsen, dnr 511-2905-2003

Länsstyrelsen i Södermanlands län 2004: Reservatsbeslut och skötselplan för naturreservatet Haga hage. Länsstyrelsen, dnr 511-2905-2003

Länsstyrelsen i Södermanlands län. Rapport Källskogar i Södermanlands län. Nr 2010:2

Naturvårdsverket, 2011. Vägledning för svenska arter och naturtyper inom Natura 2000. <https://naturvardsverket.se/Stod-i-miljoarbetet/Vagledning/Skyddad-natur/Natura-2000/>

Skogens pärlor. Skogsstyrelsens karttjänst. <https://kartor.skogsstyrelsen.se>

## Bilagor

Exempel på arter i Haga hage Natura 2000-område

Exempel på arter som har noterats i Haga hage Natura 2000-område (inom parentes anges eventuell rödlistekategori, samt i förekommande fall typisk art (TA) för naturtypen/-erna).

Kärlväxter:

Blåsippa, *Hepatica nobilis* (TA)  
Harsyra, *Oxalis acetosella*  
Granbräken, *Dryopteris cristata*  
Gulsippa, *Anemone ranunculoides*  
Hässlebrodd, *Milium effusum*  
Knärot, *Goodyera repens* (NT, TA)  
Smultron, *Fragaria vesca*  
Ormbär, *Paris quadrifolia* (TA)  
Pillerstarr, *Carex pilulifera*  
Repestarr, *Carex loliacea* (TA)  
Stensöta, *Polypodium vulgare*  
Svart trolldruva, *Actaea spicata* (TA)  
Vanlig tallört, *Monotropa hypopitys* subsp. *hypopitys*  
Träjon, *Dryopteris filix-mas*  
Vätteros, *Lathraea squamaria*  
Vispstarr, *Carex digitata*  
Vårärt, *Lathyrus vernus* (TA)

Lavar:

Liten punktlav, *Acrocordia cavata*  
Pinnlav, *Cladonia floerkeana*  
Slånlav, *Evernia prunastri*  
Skriftlav, *Graphis scripta* (TA)

Mossor:

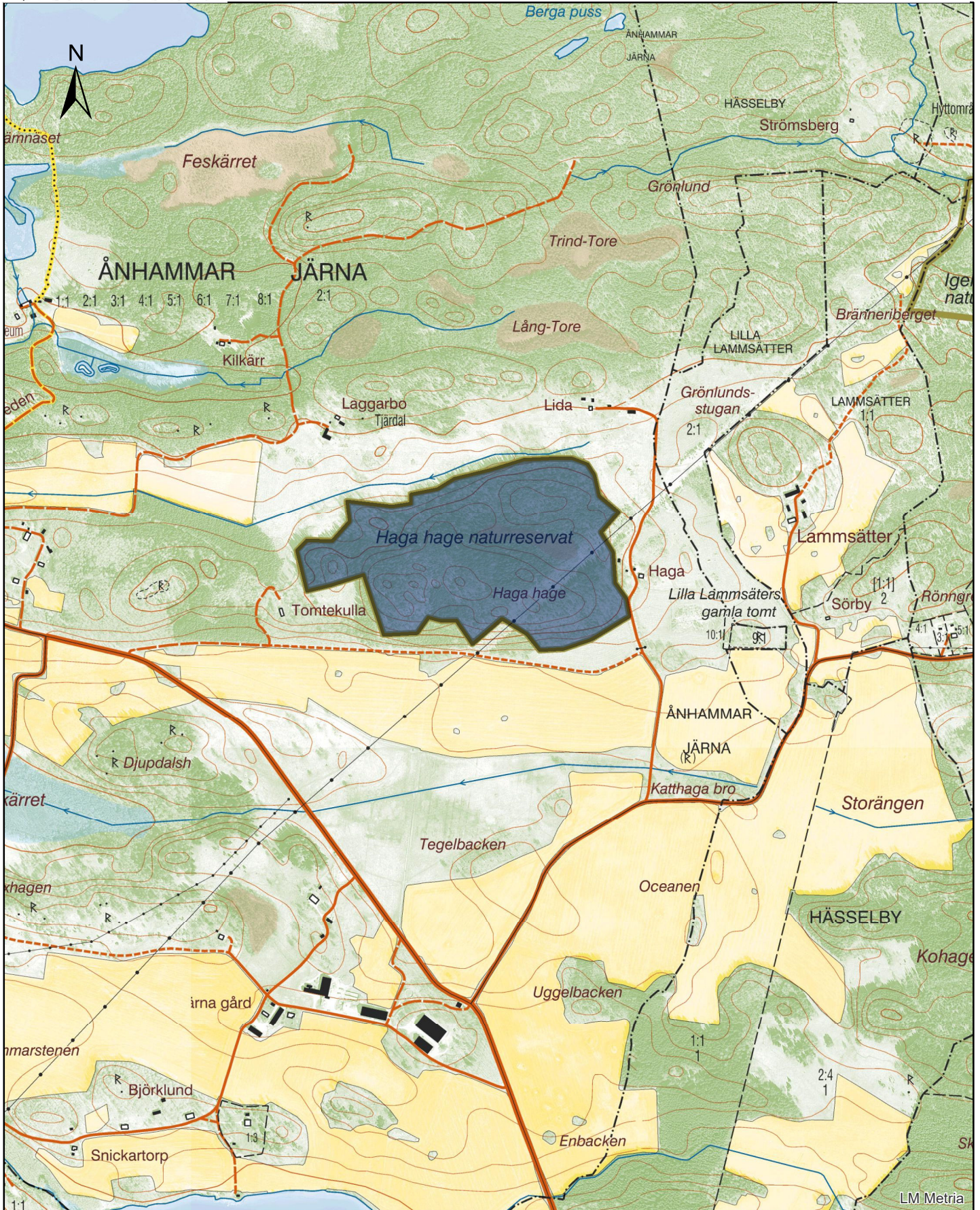
Cypressfläta, *Hypnum cupressiforme*  
Fällmossa, *Antitrichia curtipendula* (TA)

Krushättemossa, *Ulota crispa*  
Lundpraktmossa, *Plagiomnium cuspidatum*  
Platt fjädermossa, *Neckera complanata* (TA)  
Skogspraktmossa, *Plagiomnium affine*  
Stubbspretmossa, *Herzogiella seligeri*  
Vågig kvastmossa, *Dicranum polysetum*

Svampar:

Aspnästing, *Eutypa sparsa*  
Barkticka, *Oxyporus corticola* (TA)  
Luddticka, *Onnia tomentosa*  
Kandelabersvamp, *Artomyces pyxidatu* (NT, TA)  
Kremlevaxskivling, *Hygrophorus russula* (NT)  
Kötticka, *Leptoporus mollis* (NT, TA)  
Luktmusseron, *Tricholoma inamoenum*  
Narrtagging, *Hydnocristella himantia* (NT)  
Plattdyna, *Mycena epipterygia*  
Prakttagging, *Steccherinum robustius* (VU)  
Riddarmusseron, *Tricholoma equestre*  
Rutskinn, *Xylobolus frustulatus* (NT, TA)  
Stor aspticka, *Phellinus populicola* (NT, TA)  
Stort haröra, *Otidea onotica*  
Svart trumpetsvamp, *Craterellus cornucopioides*  
Svedticka, *Bjerkandera adusta*  
Tallticka, *Phellinus pini* (TA)  
Ullticka, *Phellinus ferrugineofuscus* (NT, TA)  
Veckticka, *Antrodia pulvinascens* (NT, TA)  
Vedticka, *Phellinus viticola* (TA)





Länsstyrelsen Södermanland © Lantmäteriet Geodatasamverkan



Natura 2000-området Haga hage

Skala 1:12 000

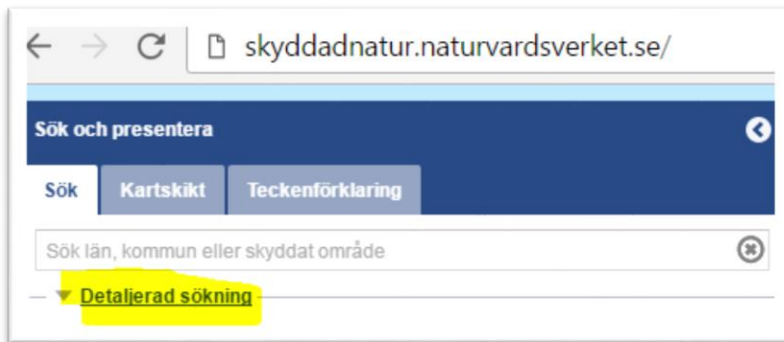


# Karttjänst Skyddad natur

<http://skyddadnatur.naturvardsverket.se/>

För att få en bild av var i respektive Natura 2000-område naturtyperna finns kan Naturvårdsverkets karttjänst Skyddad natur användas.

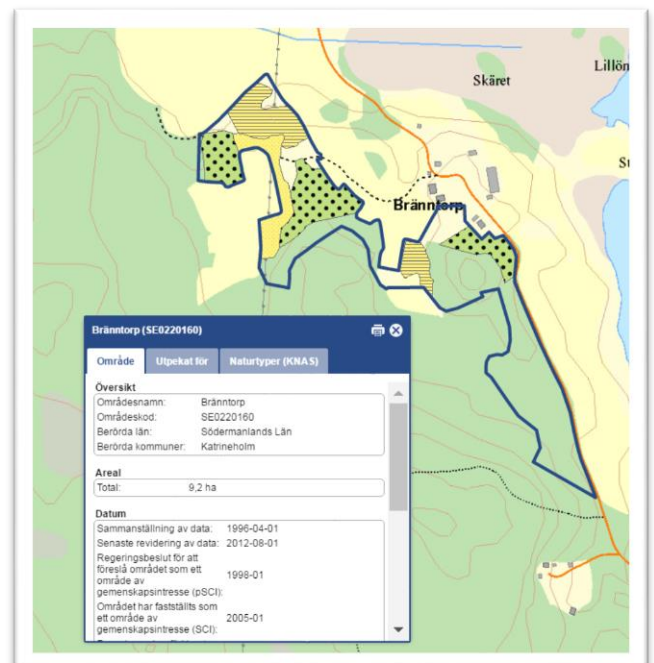
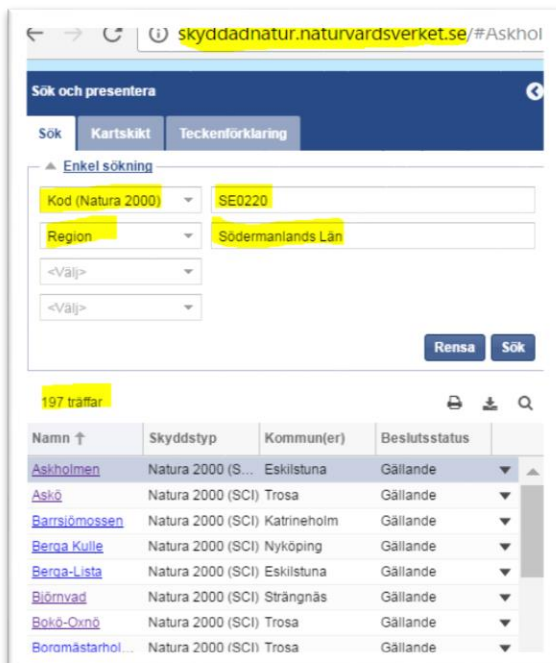
Välj "Detaljerad sökning"



Välj alternativ *Kod (Natura 2000)* skriv in SE0220

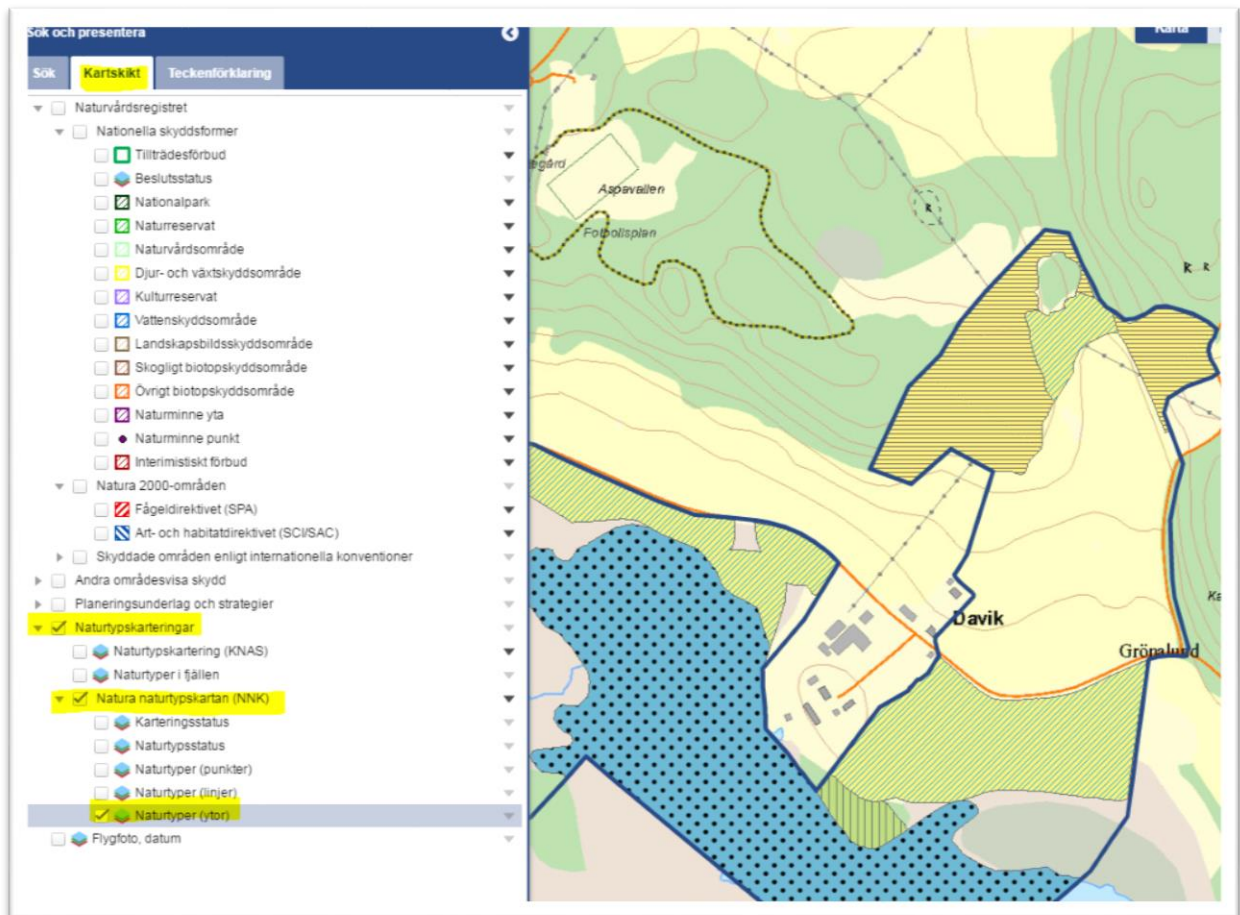
Välj *Region* och sök fram Södermanlands län

Sök, det ska bli 197 träffar. När man klickar på ett av namnen i listan kommer man dit i kartan.



För att se Naturtyper för områdena i kartan gå in på fliken "Kartskikt".

Avmarkera allt i *Naturvårdsregistret*. Det är endast *Naturtypskarteringar* > *Natura naturtypskartan (NNK)* > *Naturtyper (ytor)* som ska vara markerade. Klicka sedan i kartan på den naturtyp du vill veta mer om så kommer en informationsruta upp i fönstret.





# Karttjänst VISS Vattenkartan – avrinningsområden

<https://viss.lansstyrelsen.se/Maps.aspx>

I denna karttjänst går det bl.a. att se utbredningen av avrinningsområden.

1) Öppna Vattenkartan:

The screenshot shows the VISS Vatteninformationssystem Sverige website. At the top, there is a search bar and navigation tabs for 'Avancerad sök', 'Kartor', 'Hämta data', and 'Om VISS'. Below this is a 'Kartgalleri' section with the heading 'Välj karta utifrån dina behov. Kartgalleriet kommer att fyllas på efterhand. En hjälp för kartorna finns här.' There are six featured map tiles with descriptions: 'Vattenkartan (ny plattform)', 'Enkla kartan', 'Påverkanskällor', 'Vattenmyndighetens data på GeodataKatalogen', 'Kraftigt modifierade vatten samråd (avslutat)', and 'Vattenkartan (ny plattform)'. At the bottom, there are logos for 'VATTENMYNDIGHETENA', 'Länsstyrelserna', and 'Havs och Vatten myndigheten'.

2) Zooma in till önskat område i kartan och kryssa i lagren under "Avrinningsområden" som finns längst ner under "Vattenförekomster och övrigt vatten":

The screenshot shows the 'Lagerlista' (Layer List) panel. It has a search bar at the top labeled 'Sök i lagerlista'. Below the search bar is a list of layers with checkboxes and expand/collapse icons. The layers are: 'Övervakning', 'Åtgärder och påverkan', 'Vattenförekomster och övrigt vatten' (expanded), 'Vattenförekomster (2017-2021)', 'Vattenförekomster och övrigt vatten - (2010-2016)', 'Vattenförekomster och övrigt vatten - (2004-2009)', 'Avrinningsområden' (expanded), 'SMHI huvudavrinningsområden (2016)', 'Vattenförekomst avrinningsområden ytvatten (VARO)', 'SMHI delavrinningsområden (2016)', 'Miljökvalitetsnormer 2016-2021', 'Statusklassningar och bedömningar 2010-2016', 'Skyddade områden enligt vattenförvaltningsförordningen', 'Skyddade områden - miljöbalken', 'Typindelning', 'Administrativa områden', 'Havsmiljödirektiv', 'Vattendirektivet Norge (NVE)', 'Vattendirektivet Finland (SYKE)', 'Topografiska webbkartan nedtonad', 'Topografiska Webbkartan Nedtonad', 'Ortofoton', and 'Ortofoto'.