

Beslut 2014-12-17



Länsstyrelsen
Stockholm

Naturreservatet Barnens ö

Norrtälje kommun



Innehållsförteckning

Beslut om bildande av naturreservatet Barnens ö i Norrtälje kommun

Bilagor

Bilaga 1. Beslutskarta

Bilaga 2. Skötselplan med karta (Bilaga 2A)

Bilaga 3. Hur man överklagar

Framsida: Vår i lövskogen på Barnens ö

Foto: Kristina Jiselmark



Enligt sändlista

Beslut om bildande av naturreservatet Barnens ö i Norrtälje kommun

(3 bilagor)

Uppgifter om naturreservatet

Namn	Barnens ö
Kommun	Norrtälje
Naturvårdsregister-ID	2042406
Socken	Väddö
Naturgeografisk region	25a – Roslagens kust och skärgård
Läge	Reservatet ligger 7,5 km sydost om Älmsta, ca 20 km nordost om Norrtälje.
Fastigheter	Lingslätö 1:2, 3:3, 3:4, 3:5, 4:1 och Granö 2:17 (delar av samtliga fastigheter)
Fastighetsägare	Stiftelsen Barnens Dag och enskild
Area	67,0 hektar varav 44,8 hektar land
Reservatsförvaltare	Länsstyrelsen i Stockholms län

BESLUT

Med stöd av 7 kap. 4 § miljöbalken beslutar Länsstyrelsen att förklara det område som avgränsats på bifogad karta (bilaga 1), som naturreservat.

Naturreservatets namn ska vara *Barnens ö*.

Syftet med reservatet ska vara att bevara ett kustnära skogsområde med från naturvårdssynpunkt värdefulla lövskogar och blandskogar och dess växt- och djurliv. Området ska vara tillgängligt för rekreation och naturstudier på ett sätt som inte hotar naturvärdena.

Syftet ska nås genom att skogen undantas från skogsbruk och genom förbud mot uppförande av anläggningar och byggnader i reservatet. Reservatet ska skötas genom naturvårdande åtgärder, exempelvis röjning, friställning av värdefulla träd och i delar betesdrift. Områdets tillgänglighet för besökare ökas genom enkla friluftsanordningar.

BESLUT

Datum
2014-12-17

Beteckning
511-24499-2012
0188-02-091

Reservatsföreskrifter

För att tillgodose syftet med reservatet beslutar Länsstyrelsen med stöd av 7 kap. 5, 6 och 30 §§ miljöbalken samt 22 § förordningen (1998:1252) om områdeskydd enligt miljöbalken m.m. att nedan angivna föreskrifter ska gälla i reservatet.

A. Föreskrifter med stöd av 7 kap. 5 § miljöbalken om inskränkningar i rätten att använda mark- och vattenområde

Utöver föreskrifter och förbud i lagar och andra författningar är det förbjudet att:

1. avverka eller skada träd och buskar eller utföra annan skoglig åtgärd,
2. ta bort eller upparbeta dött träd eller vindfälle,
3. gräva, spränga, schakta, dika, utfylla, tippa eller utföra annan mekanisk markbearbetning. Länsstyrelsen kan dock ge tillstånd för borring av vattenbrunn,
4. uppföra byggnad, mast, torn eller annan anläggning eller anordna upplag,
5. anlägga väg eller parkeringsplats. Länsstyrelsen kan dock ge tillstånd till en gång-cykelväg genom skötselområde 1, 2 och 3,
6. dra fram mark- eller luftledning. Länsstyrelsen kan dock ge tillstånd till framdragande av ny vattenledning,
7. kalka, använda kemiska bekämpningsmedel eller gödselmedel,
8. införa för området främmande växter eller djur,
9. sätta upp skylt, affisch eller liknande anordning,
10. sätta upp stängsel annat än stängsel för betesdjur, som får sättas upp under förutsättning att genomgångar ordnas för allmänheten.

Undantag från föreskrifterna anges under punkt D nedan.

B. Föreskrifter med stöd av 7 kap. 6 § miljöbalken om skyldighet att tåla visst intrång

Markägare, arrendator och annan innehavare av särskild rätt till marken förpliktigas tåla att följande anordningar utförs och åtgärder vidtas för att tillgodose syftet med reservatet:

1. utmärkning av reservatets gränser samt uppsättning av reservatsskyltar och övriga upplysningsskyltar,
2. naturvårdande skötselåtgärder i form av röjning, ljushuggning, ringbarkning, hamling eller betesdrift,

BESLUT

Datum
2014-12-17

Beteckning
511-24499-2012
0188-02-091

3. anläggande och underhåll av parkeringsplats och stigar,
4. undersökningar av växt- och djurlivet och övriga naturförhållanden i reservatet.

Åtgärderna beskrivs närmare i bifogad skötselplan, bilaga 2.

C. Ordningsföreskrifter med stöd av 7 kap. 30 § miljöbalken

Utöver föreskrifter och förbud i lagar och andra författningar är det för allmänheten förbjudet att:

1. ta stenar, gräva, hacka, borra, spränga, rista, måla eller på annat sätt skada berg, jord eller sten,
2. bryta kvistar, fälla eller på annat sätt skada levande eller döda träd och buskar,
3. gräva upp växter som ris, örter, gräs, mossor eller lavar eller ta bort vedlevande svampar. Det är tillåtet att plocka blommor, bär och svamp.

Undantag från föreskrifterna anges under punkt D nedan.

D. Undantag från föreskrifterna

Föreskrifterna under A och C ovan ska inte gälla följande:

1. reservatsförvaltaren eller den som förvaltaren utser får utföra de åtgärder som behövs för reservatets skötsel och som anges i föreskrifterna B1-B4,
2. reservatsförvaltaren eller den som förvaltaren utser får utföra nödvändig insamling för dokumentation av växt- och djurlivet,
3. åtgärder av säkerhetsskäl, enligt beskrivning i bifogad skötselplan,
4. innehavaren av ledningsrätt får utföra normalt underhåll av befintliga ledningar och ledningsgator,
5. väghållaren får underhålla befintlig väg och dess vägområde,
6. underhåll av befintligt pumphus på Assö,
7. kraftledning från vindkraftverk får läggas ned i reservatets vatten.

BESLUT

Datum
2014-12-17

Beteckning
511-24499-2012
0188-02-091

Föreskrifternas ikraftträdande

Föreskrifterna träder i kraft tre veckor efter den dag då författningen utkom från trycket i länets författningssamling.

Enligt bestämmelserna i 7 kap. 30 § miljöbalken gäller ordningsföreskrifterna under C även om de överklagas

Skötsel och förvaltning

Med stöd av 3 § förordningen om områdesskydd enligt miljöbalken m.m. fastställer Länsstyrelsen bifogad skötselplan (bilaga 2) med mål, riktlinjer och åtgärder för reservatets skötsel och förvaltning.

I enlighet med 2 § andra stycket förordningen om områdesskydd enligt miljöbalken m.m. är Länsstyrelsen i Stockholms län förvaltare i naturvårdshänseende för naturreservatet.

Upplysningar

Det erinras om övriga bestämmelser till skydd för naturmiljön av vilka kan nämnas följande:

- Bestämmelserna i 16 § lagen (2007:1150) om tillsyn över hundar och katter om att hundar under tiden 1 mars - 20 augusti inte får löpa lösa i marker där det finns vilt. Under övrig tid ska hunden hållas under sådan tillsyn att den hindras från att förfölja vilt, när den inte används vid jakt.
- Fridlysningsbestämmelserna. Alla vilda fåglar och däggdjur samt deras ägg, ungar och bon är fredade enligt jaktlagen (1987:259), med undantag för sådan jakt som är tillåten enligt samma lag. Vissa andra växt- och djurarter är fridlysta enligt 8 kap. miljöbalken och artskyddsförordningen (2007:845).
- Terrängkörningsförbudet i terrängkörningslagen (1975:1313).
- Den 1 april 2015 införs ett förbud mot att släppa ut toalettavfall från fritidsbåtar i hav, sjöar och inre vattendrag. Förbudet gäller alla fritidsbåtar, förutom de som är k-märkta. Hela Sveriges sjöterritorium omfattas enligt Transportstyrelsens föreskrifter (TSFS 2012:13) om ändring i Transportstyrelsens föreskrifter och allmänna råd (TSFS 2010:96) om åtgärder mot förorening från fartyg.

BESLUT

Datum
2014-12-17

Beteckning
511-24499-2012
0188-02-091

SKÄLEN FÖR LÄNSSTYRELSENS BESLUT**Beskrivning av området**

Naturreseptatet, vars landyta är ca 45 hektar, ligger ungefär 7,5 kilometer sydost om Älmsta på gränsen mellan Väddö och Björkö. Reservatet omfattar områden på Granö, Lingslätö och Assö, samt småöarna Stor-Asken, Lill-Asken och Harholmen.

I området finns en mosaik av lövskog, blandskog och även mindre områden med barrskog. Ask förekommer rikligt och många av träden bär spår av hamling. Trädslagsblandningen består även av grov, gammal ek, samt lönn, lind, björk och klibbal i fuktiga partier. Gammal gran växer i ett stråk längs stora vägen, samt på Stor- och Lill-Asken, och tall växer på de fåtaliga berghällarna. Marken är kalkrik och fältskiktet är därför mycket rikt. Stora områden domineras av liljekonvalj med inslag av gullviva samt orkidén Adam och Eva.

Områdets tidigare markanvändning är tydligt kulturpräglad, vilket också framgår av äldre kartor. Av häradskartan, från omkring sekelskiftet 1900, framgår att delar av området då var slätteräng. Hela området är försett med kartsymboler för lövskog, vilket bekräftar bilden av lång kontinuitet av lövträd på platsen. På Stor- och Lill-Asken och Assö fanns även partier med barrskog. Sannolikt har omgivande marker varit betesmark. Odlingslandskapet har dock sedan länge vuxit igen och bara mindre delar har en struktur som gör att de bedöms vara lämpliga att i dag restaurera till öppnare kulturmarker.

Naturreseptatet har mycket höga naturvärden knutna till ädla lövträd men även i viss mån till andra lövträd och gran. Det ligger dessutom i en trakt med kalkrik mark och mycket ädellövskog. Skötseln är viktig för att områdets naturvärden ska kunna bevaras. Området ligger nära Natura 2000-området Samnäs fjärden, samt Rörvik, som både är naturreseptat och ingår i Natura 2000.

Stiftelsen Barnens Dag har barnkoloniverksamhet i området. Skogarna utnyttjas på olika sätt i koloniverksamheten och kustområdet vid kolonigårdarna är i sin helhet viktigt för gårdarnas verksamhet.

Merparten av området är av riksintresse för kulturmiljövården enligt 3 kap. 6 § miljöbalken med avseende på barnkoloniområdets kulturmiljö. Området ligger i anslutning till ett område som är av riksintresse för friluftslivet. Området är vidare beläget i ett kustområde som i sin helhet är av riksintresse enligt 4 kap. miljöbalken.

Vid Skogsstyrelsens nyckelbiotopsinventering har cirka 37 hektar avgränsats och klassats som nyckelbiotop, det vill säga skog med höga naturvärden.

Skogen i Norrtälje kommun har flygbildstolkats med avseende på utbredning av kalkbarrskogar, en skogstyp som Sverige har ett internationellt ansvar att bevara.

BESLUT

Datum
2014-12-17

Beteckning
511-24499-2012
0188-02-091

Större delen av Stor-Asken samt en mindre del i nordvästra hörnet av reservatet har i denna inventering klassats som kalkbarrskog.

I reservatet ingår skogstyper som är prioriterade enligt länets strategi för formellt skydd av skog.

Naturreseptatet bildas i första hand för sina höga skogliga värden, och vattenområdet ingår främst av arronderingsskäl. Vattenområdets eventuella naturvärden är dåligt kända och någon särskild skötsel är inte heller planerad där. Inventeringar föreslås i skötselplanen för att öka kunskapen.

Ärendets beredning

Länsstyrelsen fick i september 2003 en gemensam skrivelse från Roslagens naturskyddsförening och Roslagens Ornitologiska Förening med förslag på att ett område på Barnens ö skulle bli naturreseptat. Det gällde då de västra delarna av området runt Granvik. Inventeringar genomfördes och området bedömdes ha höga naturvärden lämpliga att bevara genom naturreseptatsbildning. Förhandlingar om ekonomisk ersättning inleddes.

Avverkningsanmälningar inkom år 2005 för nyckelbiotopsområden på Assö, vilket gjorde att området utreddes för att se om det borde ingå i det blivande reservatet. Därefter inkom avverkningsanmälningar för ett område inom det föreslagna naturreseptatet. På grund av detta fattades 2006 ett interimistiskt beslut om skydd av de västra delarna av området, samt ett avslag på avverkningsanmälningarna. År 2007 överklagade Stiftelsen Barnens Dag besluten, men överklagandena avslogs. Staten och markägarna tecknade under 2007 och 2008 överenskommelser om intrångsersättning för bildande av ett naturreseptat.

Förslaget till beslut om naturreseptat sändes den 21 augusti 2014 på samråd till markägare, övriga sakägare och myndigheter i enlighet med 24-26 §§ förordningen om områdesskydd enligt miljöbalken m.m. Följande synpunkter inkom:

Norrtälje kommun anser att förslaget inte strider mot kommunens gällande översiktsplan och har därmed inget att erinra gentemot förslaget

Stiftelsen Barnens Dag har muntligen framfört att de inte har några synpunkter på förslaget till beslut.

Vattenfall har lämnat synpunkter på möjligheterna till skötsel och underhåll av deras anläggningar i området. Länsstyrelsen anser att dessa synpunkter tas till vara i föreskrift D4 om undantag för underhåll av befintliga ledningar.

Skogsstyrelsen anser det positivt att området får ett formellt skydd i form av naturreseptat och har inga ytterligare synpunkter på förslaget.

BESLUT**Datum**
2014-12-17**Beteckning**
511-24499-2012
0188-02-091

Naturvårdsverket har lämnat synpunkter på syfte, föreskrifter och skötsel i området. De anser även att havsmiljöerna kan behöva inkluderas i syftet. Länsstyrelsen vill framhålla att naturreservatet främst bildas för sina höga skogliga värden och att vattenområdet främst ingår av arronderingsskäl. I skötselplanen föreslås inventering av vattenområdena i syfte att öka kunskapen. Länsstyrelsen har i övrigt bearbetat förslaget till beslut på ett sätt som i huvudsak bedöms tillgodose verkets synpunkter på syfte, föreskrifter och skötsel.

Länsstyrelsens bedömning

Området har från naturvårdssynpunkt mycket värdefulla kustnära skogsmiljöer bestående av lövskogar och blandskogar. Skogarna hyser en stor mångfald av växter och djur knutna till framför allt lövträd, bland annat flera hotade arter. Skogsavverkningar och annan exploatering skulle innebära att områdets naturvärden äventyras. Med anledning av detta har frågan om bildande av naturreservat tagits upp. Skogarna i reservatet ligger alldeles i anslutning till barnkolonierna och används i stiftelsen Barnens Dags verksamhet, något som bedöms vara förenligt med naturvårdsintressena.

Förenlighet med hushållningsbestämmelser och översiktsplan

Länsstyrelsen bedömer att ett naturreservat i det aktuella området är förenligt med kommunens översiktsplan antagen i december 2013 samt med hushållningsbestämmelserna i 3 och 4 kap. miljöbalken.

Miljö kvalitetsmål

Reservatsbildningen bidrar till att uppfylla de nationella miljö kvalitetsmålen *Levande skogar* och *Ett rikt växt- och djurliv*.

Intresseprövning

Länsstyrelsen finner vid en vägning mellan enskilda och allmänna intressen i enlighet med 7 kap. 25 § miljöbalken att det för att skydda och bevara ovanstående naturvärden finns skäl att besluta om att bilda ett naturreservat i området samt att förordna om föreskrifter för att skydda området, liksom att fastställa en skötselplan. För att uppnå det starka skydd som behövs för att skydda områdets naturvärden bör föreskrifterna bland annat omfatta förbud mot såväl exploateringsföretag som skogsbruk.

BESLUT

Datum
2014-12-17

Beteckning
511-24499-2012
0188-02-091

HUR MAN ÖVERKLAGAR

Detta beslut kan överklagas hos regeringen, Miljödepartementet, se bilaga 3.

Beslut i detta ärende har fattats av länsöverdirektör Magdalena Bosson. Vid ärendets slutliga handläggning har deltagit miljödirektör Göran Åström, samhällsbyggnadsdirektör Gunilla Holmquist, länsassessor Christine Vallhagen samt miljöhandläggare Kristina Jiselmark, den sistnämnda föredragande.

Magdalena Bosson

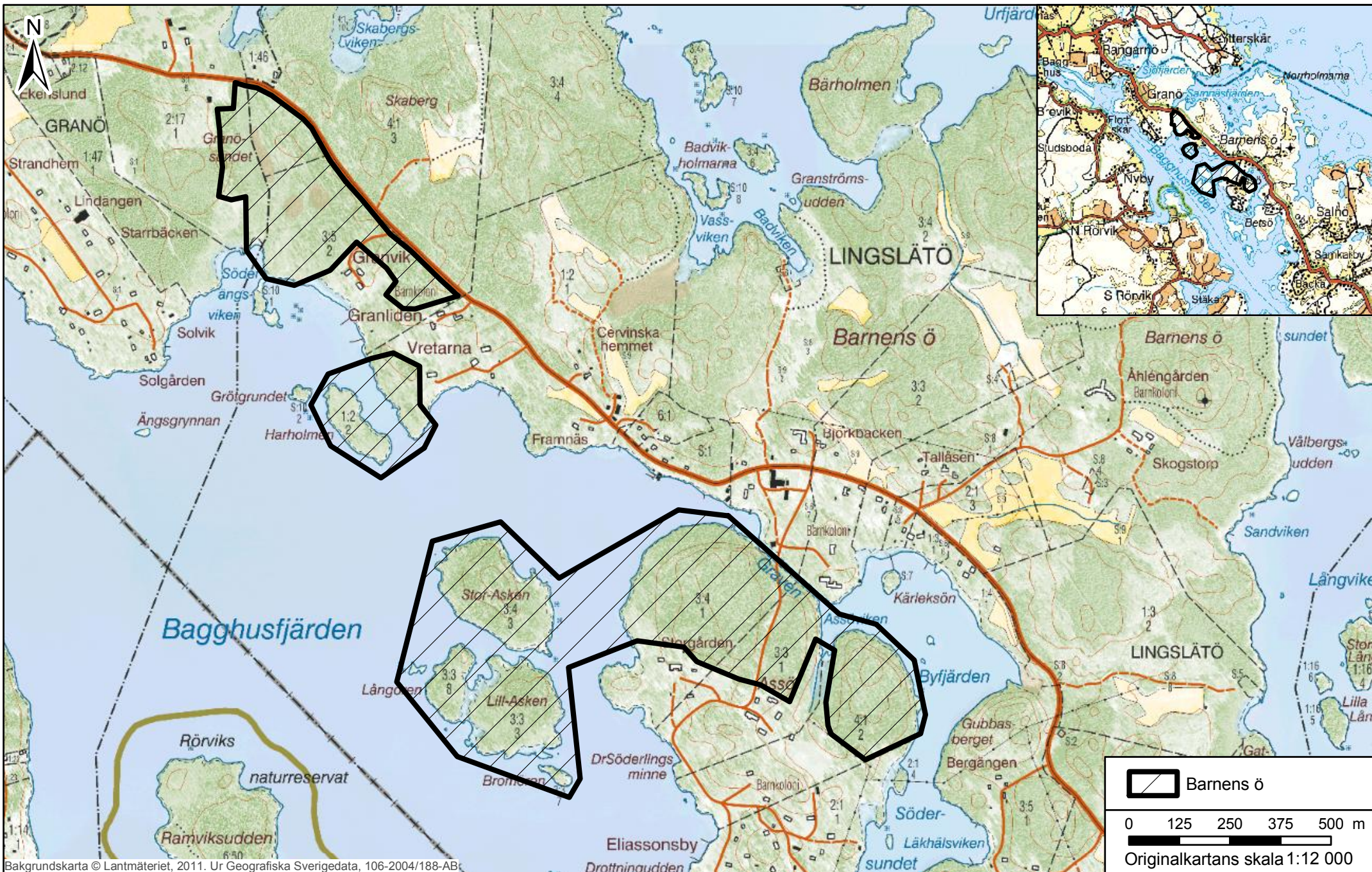
Kristina Jiselmark

Bilagor

1. Beslutskarta
2. Skötselplan med karta
3. Hur man överklagar

Sändlista

Sändlistan är borttagen i denna version
eftersom den innehåller personuppgifter.



Datum
2014-12-17

Beteckning
511-24499-2012
0188-02-091

Bilaga 2 till reservatsbeslutet

Skötselplan för naturreservatet Barnens ö i Norrtälje kommun

Inledning

Skötselplanen har utarbetats av Länsstyrelsen i Stockholms län inför bildandet av naturreservatet Barnens ö. Skötselplanen, som är en bilaga till reservatsbeslutet, fastställdes i samband med att reservatet bildades. Skötselplanen är uppdelad i två delar. Den första delen är en beskrivande del, medan den andra delen utgör en översiktlig plan för områdets skötsel. Naturreservatets syfte och föreskrifter, samt grunden för reservatet återfinns i reservatsbeslutet.

1. Beskrivning av naturreservatet

1.1. Översikt

Naturreservatet Barnens ö består av ca 45 hektar land och 22 hektar vatten, och omfattar strandområden på Granö och Lingslätö, småöarna Stor-Asken, Lill-Asken, Långören, Harholmen, samt norra och östra delen av Assö. Reservatet innehåller en mosaik av flera kustnära skogstyper, framför allt lövskogar och blandskogar. Ask, ofta med hamlingsspår, ek, lönn och lind förekommer bland ädellövträden och i delar av området finns gammal granskog. Marken är kalkpåverkad och fältskiktet rikt.

1.2. Läge

Reservatet ligger i nordöstra delen av Norrtälje kommun, cirka 7,5 kilometer sydost om Älmsta på Granö och Lingslätö mellan Vaddö och Björkö.

1.3. Naturtyper

Naturreservatets areal kan indelas i naturtyperna som framgår av tabell 1, enligt KNAS (Kontinuerlig naturtypskartering av skyddade områden), en satellitbaserad naturtypsklassificering från METRIA.

Tabell 1. Naturtyper enligt KNAS. Arealerna är ungefärliga, varför de kan skilja sig något mot andra karteringar.

Naturtyp	Areal (hektar)
Tallskog	5,0
Granskog	4,0
Barrblandskog	9,7
Lövblandad barrskog	10,4
Triviallövskog	8,9

Datum
2014-12-17

Beteckning
511-24499-2012
0188-02-091

Ädellövskog	2,6
Triviallövskog med ädellövinslag	1,3
Lövsumpskog	1,0
Övriga skogsimpediment	1,9
Övrig öppen mark	0,1
Hav	22,2
Totalt	67
Varav produktiv skogsmark	42,9

1.5. Naturförhållanden

Geologi och topografi

Reservatsområdet gränsar till Bagghusfjärden och är i huvudsak flackt med några mindre höjdparter. Bergrunden, som går i dagen i mindre omfattning, består av gnejsgranit. Jordarna domineras av morän och har mindre inslag av glacial lera. Moräntypen i trakten är mestadels lerig, sandig morän, som har inslag av ortocer-kalksten och är påtagligt kalkhaltig.

Vegetation och flora

I reservatet finns en variation av olika skogstyper, mestadels lövskog och blandskog. Naturreservatet har mycket höga naturvärden knutna till ädla lövträd, men även i viss mån till övriga lövträd och gran. Ask förekommer rikligt och många av träden bär spår av hamling. Trädslagsblandningen innehåller även grov gammal ek, samt lönn, lind, glas- och vårtbjörk och klibbal i fuktiga partier. Gammal gran växer i ett stråk längs stora vägen, samt på Stor- och Lill-Asken, och tall växer på de fåtaliga berghällarna. Buskskiktet domineras av hassel, men även skogstry och måbär förekommer frekvent med inslag av enstaka enbuskar. Marken är kalkrik och fältskiktet är därför mycket rikt. Stora områden domineras av liljekonvalj med inslag av gullvivor samt orkidén Adam och Eva.

Inventeringar och arter

Större delen av reservatets skogsmark, ca 37 ha, är klassad som nyckelbiotop i Skogsstyrelsens nyckelbiotopsinventering.

Skogen i Norrtälje kommun har flygbildstolkats med avseende på utbredning av kalkbarrskogar, en skogstyp som Sverige har ett internationellt ansvar att bevara (Skogsstyrelsen, Länsstyrelsen, 2006). Större delen av Stor-Asken samt en mindre del i nordvästra hörnet av reservatet har i denna inventering klassats som kalkbarrskog. Ytterligare delar av området, exempelvis Assö, har kalkrik mark, även om det inte framgår av flygbildstolkningen.

I reservatet har fynd av både rödlistade arter och signalarter gjorts, det vill säga sällsynta arter och arter som indikerar miljöer med höga naturvärden enligt

Datum
2014-12-17

Beteckning
511-24499-2012
0188-02-091

Skogsstyrelsen. I tabell 2 listas dessa arter, samt andra intressanta arter som har noterats i reservatsområdet.

Tabell 2. Rödlistade arter och signalarter som registrerats i naturreservatet. Notera att tabellen bygger på inventeringarna som finns i källförteckningen. Rödlistekategori följer Gärdenfors, U. (ed.) 2010. NT = nära hotad, VU = sårbar, S = signalart enligt Skogsstyrelsen.

Svenskt namn	Vetenskapligt namn	Rödlistad/Signalart
Kärlväxter		
Adam och Eva	<i>Dactylorhiza latifolia</i>	
Alm	<i>Ulmus glabra</i>	VU
Ask	<i>Fraxinus excelsior</i>	VU
Blodnycklar	<i>Dactylorhiza incarnata ssp. cruenta</i>	S
Blåsippa	<i>Hepatica nobilis</i>	S
Brudborste	<i>Cirsium helenioides</i>	
Grönkulla	<i>Coeloglossum viride</i>	S
Grönpyrola	<i>Pyrola chlorantha</i>	S
Jungfru Marie nycklar	<i>Dactylorhiza maculata</i>	S
Lind	<i>Tilia cordata</i>	S
Lundelm	<i>Elymus caninus</i>	S
Nästrot	<i>Neottia nidus-avis</i>	S
Ormbär	<i>Paris quadrifolia</i>	S
Skogsknipprot	<i>Epipactis helleborine</i>	S
Skogsnycklar	<i>Dactylorhiza maculata ssp. fuchsii</i>	S
Spenört	<i>Laserpitium latifolium</i>	
Storrams	<i>Polygonatum multiflorum</i>	S
Trolldruva	<i>Actaea spicata</i>	S
Sårläka	<i>Sanicula europea</i>	S
Tandrot	<i>Cardamine bulbifera</i>	S
Tibast	<i>Daphne mezereum</i>	S
Tvåblad	<i>Listera ovata</i>	S
Underviol	<i>Viola mirabilis</i>	S
Vårärt	<i>Lathyrus vernus</i>	S
Vättersos	<i>Lathraea squamaria</i>	S
Mossor		
Aspfjädermossa	<i>Neckera pennata</i>	NT/S
Asphättemossa	<i>Orthotrichum gymnostomum</i>	
Fällmossa	<i>Antitrichia curtipendula</i>	S
Guldlocksomossa	<i>Homalothecium sericeum</i>	S
Krusig ulota	<i>Ulota crispa</i>	S
Lavar		
Aspgelélav	<i>Collema subnigrescens</i>	NT/S
Bårdlav	<i>Nephroma parile</i>	S
Grå vårtlav	<i>Acrocordia gemmata</i>	
Gulvit blekspik	<i>Sclerophora nivea</i>	S
Korallblylav	<i>Parmeliella triptophylla</i>	S
Luddlav	<i>Nephroma resupinatum</i>	S
Lunglav	<i>Lobaria pulmonaria</i>	NT/S
Lönnlav	<i>Bacidia rubella</i>	S
Mjölig klotterlav	<i>Opegrapha soreidifera</i>	
Rikfruktig blemlav	<i>Phlyctis agelaea</i>	S
Rosa skärelav	<i>Schimatomma pericleum</i>	NT/S
Slät lönnlav	<i>Bacidia fraxinea</i>	S
Vitskivlav	<i>Buellia alboatra</i>	S

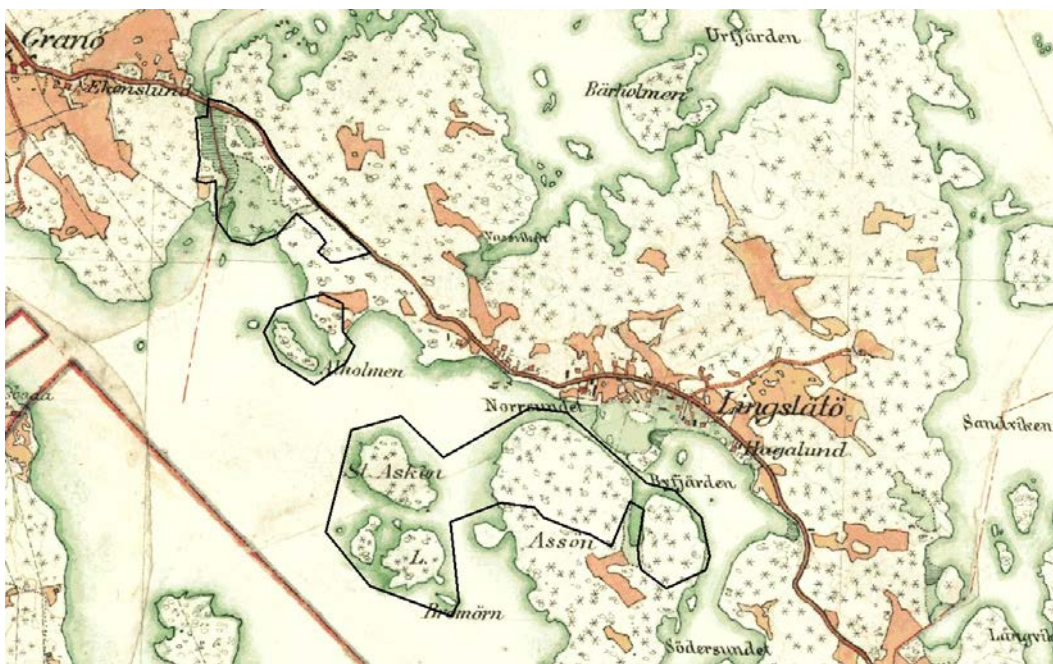
Datum
2014-12-17

Beteckning
511-24499-2012
0188-02-091

Svampar		
Brandtaggsvamp	<i>Hydnellum auratile</i>	VU/S
Flattoppad klubbsvamp	<i>Clavariadelphus truncatus</i>	NT/S
Grangräticka	<i>Boletopsis leucomelaena</i>	VU/S
Granticka	<i>Phellinus chrysoloma</i>	NT/S
Hasselticka	<i>Dichomitus campestris</i>	S
Koppartaggsvamp	<i>Sarcodon lundellii</i>	VU/S
Koralltaggsvamp	<i>Hericium coralloides</i>	NT/S
Luddticka	<i>Onnia tomentosa</i>	NT/S
Stor aspticka	<i>Phellinus populicola</i>	NT/S
Svart taggsvamp	<i>Phellodon niger</i>	NT/S
Tallticka	<i>Phellinus pini</i>	NT/S
Violgubbe	<i>Gomphus clavatus</i>	VU/S
Insekter		
Granbarkgnagare	<i>Microbregma emarginata</i>	S
Fåglar		
Mindre hackspett	<i>Dendrocopos minor</i>	NT

1.6. Historisk markanvändning

Områdets tidigare markanvändning är tydligt kulturpräglad, vilket också framgår av äldre kartor. Av häradskartan, från omkring sekelskiftet 1900, framgår att delar av området i norr då var slätteräng, se figur 1. Hela området är försett med symboler för lövskog, vilket bekräftar bilden av lång kontinuitet av lövträd på platsen. På Stor- och Lill-Asken och Assö fanns även barrskog. Sannolikt har omgivande marker varit betesmark. Odlingslandskapet har dock sedan länge vuxit igen och endast mindre delar har en struktur som gör att de i dag bedöms vara lämpliga att restaurera till öppnare kulturmarker.



Figur 1. Utsnitt ur häradskartan från 1900-talets början med gränserna för naturreservatet Barnens ö inritade i svart. Teckenförklaring: grön – äng (längs kustlinjen även vatten), gul – åker, vit – utmark/bete, runda symboler – lövträd, stjärnor – barrträd, strekat – fuktig mark/kärr/mosse.

Datum
2014-12-17

Beteckning
511-24499-2012
0188-02-091

Koloniverksamhet har bedrivits sedan lång tid på Barnens ö. Redan på 1880-talet samlade man in pengar för att barn skulle få komma till landet och få frisk luft, bättre hälsa och ges en möjlighet till sommaraktiviteter. Under de följande åren expanderade koloniverksamheten stort. Stiftelsen Barnens Dag byggde det första huset på ön år 1905. Området används än i dag till koloniverksamhet och numera finns över 400 hus, samtliga dock utanför naturreservatet.

Det finns inga registrerade fornlämningar inom reservatsområdet.

1.7. Friluftsliv

Naturreservatet är tillgängligt för allmänheten enligt allemansrättens principer, men med de begränsningar som följer av reservatsföreskrifterna.

Stiftelsen Barnens Dag har verksamhet med barnkolonier i området. Skogen i naturreservatet utnyttjas på olika sätt i koloniverksamheten, och strandområdet vid kolonigårdarna är i sin helhet viktigt för gårdarnas verksamhet.

1.8. Befintliga byggnader

På Assö finns ett pumphus utmed stigen på västra sidan, se skötselkarta 2A. Nära strandlinjen i väster står också ett litet skjul som är fallfärdigt.

2. Plan för naturreservatets skötsel

2.1. Övergripande mål för skötseln

Skötseln av området ska inriktas på att:

- de olika skogsmiljöerna sköts på ett sätt som gör att naturvärdena behålls eller utvecklas,
- området används också fortsättningsvis av Stiftelsen Barnens Dag som en del i koloniverksamheten. Området görs också tillgängligt för besökare genom enkla anordningar som parkering, informationsskyltning och stigar.

Generellt för alla skötselområden gäller följande:

- Döda eller hängande träd som kan utgöra en säkerhetsrisk i barnkoloniverksamheten får tas ned efter samråd med reservatsförvaltaren. Nedtagna träd lämnas i området.
- Träd som fallit över stigar kapas och läggs åt sidan.
- Det finns inget hinder för betesdrift i området; dock får inte äldre ädellövträd skadas. Betesdrift och stängseldragningar bör utformas i samråd med reservatsförvaltaren.
- Virke från skötselåtgärder lämnas om möjligt i respektive skötselområde. Skötselåtgärder där större mängder träd tas ned bör ske etappvis för att minimera risken för granbarkborreangrepp.

Datum
2014-12-17

Beteckning
511-24499-2012
0188-02-091

2.2. Skötselområden

Reservatet är indelat i nio skötselområden, vilka utgår från den skötsel som ska genomföras.

Skötselområde 1 – Barrskog med lövinslag, ca 1,2 hektar

Beskrivning

Omkring år 1900 var området lövträdsbevuxet och innefattade delar av en sidvallsäng. I dag dominerar granskog och barrblandskog med ett i delar stort inslag av ask, asp, björk och lönn, samt enstaka ekar. Granarna är överlag ej särskilt gamla. Tall växer på en liten hällmark. Naturvärdet är i första hand knutet till kontinuiteten av lövträd. I området har heller inga skogliga åtgärder utförts sedan lång tid tillbaka och det förekommer delvis rikligt med lågor. Buskskiktet består mest av hassel, men både skogstry och måbär förekommer. Fältskiktet är rikt på högrörter, exempelvis ormbär, tvåblad, vårärt, trolldruva och tandrot. Området är i östra delen klassat som nyckelbiotop.

Bevarandemål

Målet är en naturskog som förändras genom naturliga processer och störningar. Skogen ska ha naturskogsstrukturer som olikåldrighet, luckighet och en stor andel död ved i olika grovlekar och nedbrytningsgrader. Inslaget av lövträd, framför allt ädellövträd, ska bibehållas eller öka.

Skötsel

I huvudsak fri utveckling. Punktvisa åtgärder genom friställning av ädellövträd genom avverkning av i första hand gran. Området kan betas.

Skötselområde 2 – Alkänn, ca 1,7 hektar

Beskrivning

Klibbalkänn i det före detta Granösundet, i södra delen övergående till strandskog. Medelåldern är ca 50 år. I området finns också glasbjörk och hägg, samt i södra delen enstaka alm och gran. Området var sidvallsäng kring sekelskiftet 1900 och har nu karaktär av en förstagenerationsskog. I kärret finns en gammal dammläggning. Klibbalskogen är lämplig livsmiljö för till exempel mindre hackspett, som också har observerats där.

Bevarandemål

Målet är att området ska bestå av ett alkänn med inslag av andra lövträd. Skogen ska vara olikåldrig och det ska förekomma gott om gamla träd och död ved.

Skötsel

Inväxande gran röjs bort, i första hand i samband med åtgärder på kringliggande områden. Området kan betas. I övrigt fri utveckling.

Datum
2014-12-17

Beteckning
511-24499-2012
0188-02-091

Skötselområde 3 – Lövskog, ädellövskog, ca 6,8 hektar

Beskrivning

Skötselområdets kärnområde domineras av ädla lövträd, mest ask, men här växer även ek, alm, lönn, vårtbjörk, glasbjörk, hägg, asp, apel, rönn och klibbal i fuktiga partier, samt enstaka granar. En del äldre aspar finns. Merparten av området var löväng kring år 1900 och längst i norr växte även då lövskog. I delar har gallring utförts för att friställa de äldre ädellövträden. En kapad ask åldersbestämdes till 145 år. Ymnigt lövuppslag av ask, asp och björk förekommer i delar av området. Sydligaste delen av skötselområdet har tydlig kulturmarks karaktär med vidkroniga ädellövträd och mindre gläntor.

Buskskiktet domineras av hassel men här växer även skogstry och måbär frekvent, samt olvon och hallon. Fältskiktet är rikt med örter som ormbär, blåsippa, vårtört, trolldruva, storrams, tvåblad, gullviva, liljekonvalje, lundsmörblomma, lundelm och skogsviol. Orkidén Adam och Eva förekommer rikligt i delar av området. På lövträden finns flera rödlistade arter, exempelvis rosa skärelav, aspfjädermossa, mjölig klotterlav och rikfruktig blemlav. Av signalarter växer lunglav, lönnlav, grå vårtlav, guldlocks-mossa samt gulvit blekspik på träden. I området finns även ett trädlöst starrbevuxet mindre kärr och vid stranden en nu vassbevuxen strandäng med förekomst av blodnycklar. Området är klassat som nyckelbiotop.

Bevarandemål

Målet är en ädellövdominerad, halvöppen och luckig skog med ett stort antal gamla träd och rikligt med död ved. Inslaget av asp ska bibehållas. Den sydligaste delen av området ska ha karaktär av en ädellövskog med ljusöppna gläntor och inslag av hamlade träd.

Skötsel

Extensivt bete bör införas i hela skötselområdet, helst med nöt. Tidigt försommarbete på strandängen bör kunna hämma vassens utbredning. Hänsyn till förekomsten av blodnycklar kan behöva tas, genom att tidpunkten för betespåsläppet varieras. Lämpligen kan man ungefär vart tredje år ha ett senare betespåsläpp. Det är också viktigt att se till att värdefulla träd och lundvegetationen i övriga delar av området inte betas för hårt eller tar skada.

I de norra och centrala delarna utförs gallring av inväxande gran för att gynna lövträden. Ädellövträd och asp gynnas i första hand. Friställning av äldre lövträd utförs vid behov, samt även runt ett antal yngre träd för att i framtiden få träd som blir grova och vidkroniga. Det är bra att i området skapa en variation mellan mindre gläntor och partier som tillåts vara tätare.

Den sydligaste delen av området öppnas upp lite mer och sköts som en ädellövskog. Friställning av de gamla ädellövträden utförs och i samband med detta skapas områden med gläntor och öppnare partier. På några lämpliga ställen

Datum
2014-12-17

Beteckning
511-24499-2012
0188-02-091

bör hamling av yngre ädellövträd utföras. Om äldre träd lämpliga för restaureringshamling finns så kan detta också utföras.

Skötselområde 4 – Lövblandad granskog, ca 3,9 hektar

Beskrivning

Området var bevuxet med lövskog runt år 1900. Markanvändningen har sannolikt varierat; bete, slåtter och lövtäkt har troligen förekommit. I dag växer här lövblandad granskog, där lövinslaget består av gammal ek, ask, lönn, vårtbjörk, glasbjörk, klibbal, sälg samt getapel. Grov, gammal asp förekommer relativt rikligt i området och många träd bär aspticka. Död ved i form av lågor, högstubbar och torrträd finns, även om många träd som fallit har upparbetats. Buskskiktet består av hassel, måbär och skogstry samt enstaka enbuskar. Fältskiktet är rikt på örter som tvåblad, vårärt, underviol, blåsippa, tandrot, lundsmörblomma, jungfru Marie nycklar och ormbär. Rödlistade arter i området är exempelvis aspfjädermossa, rosa skärelav och lunglav. Av signalarter förekommer lönnlav, slät lönnlav, luddlav, bårdlav och guldlocksmossa. Området är klassificerat som nyckelbiotop och används för barnkoloniernas verksamhet.

Bevarandemål

Målet är en naturskog som förändras genom naturliga processer och störningar. Skogen ska ha naturskogsstrukturer som olikåldrighet och en stor andel död ved i olika grovlekar och nedbrytningsgrader. Inslaget av ädellövträd och asp, samt på hållmarker tall, ska bibehållas eller öka. Området ska kunna användas för koloni-verksamhet.

Skötsel

Ädellövträd friställs från inväxande gran. Låt äldre granar stå kvar. Sörj för återväxt av ädellöv och asp genom mindre luckhuggningar. Området bör betas, åtminstone väster om vägen.

Skötselområde 5 – Lövskog med inslag av gran, ca 1,7 hektar

Beskrivning

Moränbacke med varierad trädslagsblandning där markanvändningen under lång tid har varit lövtäkt av ask och lönn. Skogen har nu slutit sig och består av asp, björk, klibbal, rönn, hägg och apel. Ek växer i södra delen och gammal gran finns framför allt i östslänten. Lågor och torra träd av olika trädslag och nedbrytningsgrad finns spridda i området. Buskskiktet domineras av hassel, men även skogstry, måbär, rosor och olvon förekommer. I fältskiktet växer exempelvis blåsippa, vårärt, ormbär, tvåblad, tandrot, och lundelm. Spår av den rödlistade granbark-nagaren finns på gran. Av signalarter på träd finns slät lönnlav, grå vårtlav och fällmossa. Området är klassificerat som nyckelbiotop.

Datum
2014-12-17

Beteckning
511-24499-2012
0188-02-091

Bevarandemål

Målet är en halvöppen skog dominerad av ädellöv med inslag av gran och trivi-allöv. Skogen ska ha naturskogsstrukturer som olikåldrighet och en stor andel död ved i olika grovlekar och nedbrytningsgrader. Området ska kunna användas för barnkoloniverksamhet.

Skötsel

Ädellövträd gynnas genom utgallring av träd som skuggar dem. Gran lämnas i den östra slänten. Extensivt bete kan införas.

Skötselområde 6 – Lövskog, ca 1,6 hektar

Beskrivning

Skötselområdet består av ön Harholmen där det växer en askdominerad skog. Andra trädslag på ön är lönn, alm, klibbal, hägg, rönn och gran. Skogstry, hassel, måbär och enbuskar förekommer relativt rikligt. Av signalarter på träd förekommer grå vårtlav, lönnlav och slät lönnlav samt krusig ulota. Markanvändningen har sannolikt även här varit lövtäkt. Området är klassat som nyckelbiotop.

Bevarandemål

Målet är en ädellövrik, huvudsakligen sluten, lövskog med ett stort antal gamla träd och rikligt med död ved. Gynnsamt tillstånd råder då skogen är äldre än 100 år och ädellövandelen bibehålls eller ökar.

Skötsel

Vissa riktade insatser för att gallra ut/ringbarka gran kommer att krävas så småningom. I övrigt fri utveckling.

Skötselområde 7 – Lövskog, granskog, ca 11,8 hektar

Beskrivning

På Öarna Stor-Asken, Lill-Asken och Långören dominerar lövskogen i de flacka partierna medan höjddpartierna är grandominerade. I de lövskogsdominerade delarna finns ask och al med inslag av alm, asp, björk och gran. Det finns äldre askar med mosspåväxt och enstaka imponerande gamla askar med spår av hamling. Det är de gamla lövträden, inslag av död ved av ask och al men även av gran som gör området intressant ur naturvårdssynpunkt. På lövträden finns bland annat lönnlav och gelélavar. På höjddpartierna och i övergångarna mot lövskogen finns grandominerade bestånd. Området har varit öppnare tidigare, vilket man kan se på inslaget av vidkroniga äldre granar (kjolgranar). Gamla träd, påtagligt inslag av död gran i olika nedbrytningsstadier och orördhet i sen tid utgör områdets värden. Fältskiktet i området är örtrikt och här återfinns arter som trolldruva, tandrot, blåsippa och ormbär. Öarna är klassade som nyckelbiotoper.

Datum
2014-12-17

Beteckning
511-24499-2012
0188-02-091

Bevarandemål

Målet är att både lövskog och barrskog ska ha naturskogsstrukturer som olikåldrighet, en stor andel död ved och gamla träd. Andelen ädellövträd och andra lövträd, ska bibehållas eller öka.

Skötsel

I lövskogspartierna röjs inväxande gran bort. Äldre ädellövträd friställs vid konkurrens från yngre lövträd. Sörj för återväxt av lövträd av olika arter genom mindre luckhuggningar. Nyhamling och friställning av ett antal yngre askar utförs, gärna i strandnära lägen. I grandominerade partier får skogen utvecklas fritt.

Skötselområde 8 – Lövskog, ca 3,1 hektar

Beskrivning

Skötselområdet består av nordvästra hörnet av Assö. Skogen består till större delen av lövblandskog med en stor andel ek och ett mindre inslag av gran. Medelåldern ligger runt 70 år. I området har genomförts gallring och röjning så att skogen är både ljus och luckig. Längs vattnet växer i första hand al, som också har röjts i senare tid. Nära strandlinjen finns ett litet skjul som är fallfärdigt. Utmed stigen finns också ett pumphus.

Bevarandemål

Målet är en lövdominerad, halvöppen-öppen och luckig skog med ett stort antal gamla träd och rikligt med död ved. Andelen ädellövträd ska bibehållas eller öka.

Skötsel

Vid behov utförs röjning av inväxande gran för att gynna lövträden. Ädellövträd och asp gynnas i första hand. Friställning av äldre lövträd utförs vid behov, samt även runt ett antal yngre träd för att i framtiden få träd som blir grova och vidkroniga. På några lämpliga ställen kan hamling av yngre ädellövträd utföras. Al kan röjas bort längs vattnet.

Skötselområde 9 – Kalkbarrskog, ca 6,5 hektar

Beskrivning

Skötselområdet består av norra och nordöstra delen av Assö, på båda sidor om vägen. Området liknar inte resten av naturreservatet, utan består främst av kalkbarrskog, med tallar på hållmarkerna och granar i lägre partier. Lövinslaget är i delar stort och äldre ekar förekommer spritt i området. Marken är kalkrik och i skötselområdet finns en värdefull kryptogamflora. Stora naturvärden ligger i barrskogen med exempelvis arter som grangråticka, violgubbe och tallticka. Lövinslaget har medfört att sällsynta arter som koralltaggvamp, aspgelélav och stor asp-ticka också förekommer. Området väster om vägen utgörs helt av nyckelbiotop, liksom delar av östra halvan. I sydostligaste hörnet av skötselområdet ingår en mindre del av en betesmark.

Datum
2014-12-17

Beteckning
511-24499-2012
0188-02-091

Bevarandemål

Målet är en barrskog som förändras genom naturliga processer och störningar. Skogen ska ha naturskogsstrukturer som olikåldrighet, luckighet och en stor andel död ved i olika grovlekar och nedbrytningsgrader. Inslaget av lövträd och tallar, ska bibehållas. Betesmarken hålls öppen.

Skötsel

Skogen lämnas till större delen för fri utveckling. Enstaka punktinsatser runt värdefulla träd kan utföras. Skötselåtgärder i form av röjning och stängsling kan utföras vid behov i betesmarken.

Skötselområde 10 – Hav, ca 22,2 ha

Beskrivning

Naturreseptatet innehåller ca 22 ha vatten och utgör en del av Bagghusfjärden. Enligt nyligen framtagna underlag finns i dessa vatten grundområden med potentiellt mycket värdefull undervattensvegetation, som kan utgöra lek- och uppväxtområden för fiskar (AquaBiota, 2013). Tidigare underlag tyder på att grundområdena är potentiellt lämpliga lek- och uppväxtområden för specifikt abborre, gädda och gös (Fiskeriverket, 2007).

Huruvida områdena faktiskt fortfarande har intakta vegetationsbälten som kan användas som lek- och uppväxtområden beror bland annat på strandexploatering och stranderosion. Av Länsstyrelsens kartunderlag framgår att strandexploateringen i området fortfarande är låg (Länsstyrelsen, 1999). Det framgår också att det finns risk för stranderosion i områdena, vilket till stor del beror på strändernas känsliga jordartsgeologi med framför allt morän och lerig sand (Länsstyrelsen, 2005). Den naturliga erosionen bör vara låg eftersom den vindgenererade vågexponeringen är mycket låg på grund av det skyddade läget bakom Väddö.

Skötsel

Grundområdenas värde som lek- och uppväxtmiljö för fisk bör undersökas för att utreda om de i så fall behöver skydd utöver det som ges av nuvarande föreskrifter för reservatet. Detta sker i första hand genom inventering av vattenväxter, med kompletterande fiskyngelinventering.

2.4. Jakt

Jakten är förbehållen jakträttsinnehavarna och får ske enligt gällande jaktlagstiftning. Siktgator får inte anläggas. Uttransport av fällt högvilt ska göras så att minsta möjliga skada uppstår på mark och vegetation.

2.5. Gång-cykelväg, ledningsdragning m.m.

Stiftelsen Barnens Dag planerar en gång-cykelväg för att knyta samman koloniområdena Solvik och Granvik. Länsstyrelsen är beredd att ge tillstånd till en sådan inom reservatsområdet, med en sträckning som får utredas närmare. Eventuellt

Datum
2014-12-17

Beteckning
511-24499-2012
0188-02-091

kan en före detta ledningsgata användas till viss del. Gång-cykelvägen förutsätter att en överenskommelse om tillträde till berörda fastigheter kan nås med respektive ägare.

Nya ledningsdragningar för att ersätta befintliga vattenledningar till barnkolonigårdarna från huvudvattenledningen vid vägen kan bli aktuella. Länsstyrelsen är beredd att ge tillstånd till sådana ledningar genom reservatet med en lokalisering som minimerar konflikter med naturvärdena. Eventuellt kan borrning av vattenbrunn också bli aktuellt, vilket också får utföras efter Länsstyrelsens tillstånd.

Av beslutet framgår att sedvanligt underhåll av befintliga ledningar kan ske utan hinder av föreskrifterna. Även underhåll av pumphuset på Assö är undantaget föreskrifterna.

2.6. Barnkoloniernas verksamhet, pedagogik

Reservatsområdet gränsar till flera kolonigårdar och närområdet används i verksamheten för lek och olika aktiviteter. Reservatet ska inte innebära någon konflikt med denna användning under förutsättning att inte naturen skadas. Tvärtom bedöms de varierade skogsmiljöerna kunna vara en tillgång i barnkoloniernas verksamhet.

Reservatsförvaltaren bör i samråd med Stiftelsen Barnens Dag studera hur reservatet kan samverka med barnkoloniverksamheten. Det bör övervägas om man ska ta fram en särskild handledning med idéer för olika aktiviteter knutna till naturen eller kanske anlägga en naturstig eller liknande.

Döda eller hängande träd som kan utgöra en säkerhetsrisk i barnkoloniverksamheten får tas ned efter samråd med reservatsförvaltaren. Nedtagna träd lämnas i området.

2.7. Tillgänglighet och vistelseregler

Friluftsliv

Reservatet ska vara tillgängligt för allmänheten enligt allemansrättens principer med de begränsningar som följer av reservatsföreskrifterna. Reservatet är tillgängligt för besökare med egen bil, cykel eller till fots. SL-buss, linje 636 Norrtälje-Björkö, passerar alldeles utanför reservatet. Reservatet är också tillgängligt från sjösidan med egen båt.

Anordningar för friluftslivet

En enkel entrépunkt anordnas vid infarten till Granviks barnkoloni, där befintlig infartsväg bör kunna användas och 2-3 p-platser anläggas. Här ska en informationsskylt finnas och en markerad stig genom skötselområde 3 utgå. Stigens sträckning behöver närmare studeras innan uppmärkning. Eventuellt kan stigen delvis gå i samma sträckning som den planerade gång-cykelvägen. På Assö finns

Datum
2014-12-17

Beteckning
511-24499-2012
0188-02-091

redan en stig som löper väster om vägen. Stigarna ska hållas framkomliga och träd som faller över dem kan kapas och dras åt sidan.

Informationsskyltarna framställs enligt Naturvårdsverkets riktlinjer och sätts upp enligt skötselkarta bilaga 2A. Placeringen för skyltarna på öarna är inte exakt angiven på kartan.

Betesstängsel och övergångar

Betesstängsel får anordnas under förutsättning att genomgångar anläggs så att allmänhetens tillträde inte försvåras. Andra stängsel får inte sättas upp enligt föreskrifterna.

Reservatets gräns

Reservatets gränser ska märkas ut genom förvaltarens försorg enligt Naturvårdsverkets riktlinjer, främst genom gränsmarkering på träd.

2.8. Reservatsförvaltning och tillsyn

Förvaltare

Länsstyrelsen är reservatsförvaltare. Det innebär ett övergripande ansvar för att syftet med reservatet uppnås och omfattar ansvar för bland annat naturvårdsåtgärder, informationstavlor och annan skyltning, samt kontakt med markägare och andra berörda. Reservatsförvaltaren bekostar skötselåtgärderna i området.

Övervakning och tillsyn

Länsstyrelsen är tillsynsmyndighet enligt miljöbalken. Området övervakas av Länsstyrelsen eller särskilt anlitad naturbevakare. Anteckningar om övervakning och övrig naturvårdsförvaltning ska kontinuerligt föras av Länsstyrelsen eller uppdragstagaren.

Reservatsförvaltningens ekonomi

Länsstyrelsen finansierar reservatsförvaltningen genom Naturvårdsverkets anslag för skötsel av naturvårdsobjekt. Förvaltningskostnaderna för reservatet utgörs av naturvårdsskötsel, gränsmarkering, informationsskyltning, anläggande och underhåll av anordningar för friluftslivet, dokumentation samt övervakning. Utredning av kostnader för naturvårdsförvaltningen görs vid planering av åtgärderna.

2.9. Uppföljning

Befintlig dokumentation

Skogens naturvärden är dokumenterade i nyckelbiotopsinventeringen samt i Skogsvårdsstyrelsens inventering (Eklund 2004). Skogen är vidare dokumenterad från beståndssynpunkt vid den värdering som gjordes inför avtal om intrångsersättning.

Datum
2014-12-17

Beteckning
511-24499-2012
0188-02-091

Kommande dokumentation

Reservatet bör dokumenteras ytterligare genom inventeringar, för att möjliggöra uppföljning av områdets naturvärden (biotoper, sällsynta arter) samt för att utvärdera skötseln. Undersökningar som Länsstyrelsen låter genomföra i syfte att dokumentera reservatsområdet eller skapa underlag för skötselåtgärder får ske utan hinder av reservatsföreskrifterna. Exempelvis kan växter och djur behöva samlas in för artbestämning. Resultaten av sådana undersökningar får ligga till grund för skötselåtgärder som inte har specificerats i denna skötselplan men som är förenliga med reservatets syfte.

Uppföljning av skötselåtgärder

Länsstyrelsen ansvarar för att uppföljning av genomförda skötselåtgärder genomförs. Uppföljningen ska sedan ligga till grund för en eventuell omprövning av skötselplanen.

Uppföljning av bevarandemål

Länsstyrelsen ansvarar för att uppföljning av bevarandemål genomförs. Uppföljning och utvärdering ska utföras i enlighet med Naturvårdsverkets riktlinjer för uppföljning i skyddade områden.

2.10. Sammanfattning och prioritering av planerade skötselåtgärder

Åtgärd	Tidpunkt	Plats	Prioritet	Ansvarig
Gränsmarkering	Inom ett år efter beslut om reservat	Reservatets gränser	1	Lst
Informationsskyltar	Inom ett år efter beslut om reservat	Se skötselkarta 2A	1	Lst
Gallring av gran	Inom ett år efter beslut om reservat, sedan vid behov	Skötselområde 3	1	Lst
Friställning av lövträd	Inom ett år efter beslut om reservat, sedan vid behov	Skötselområde 3	1	Lst
Bete	Inom ett år efter beslut om reservat, sedan vid behov	Skötselområde 1, 2, 3, 4, 5	1	Lst
Friställning av lövträd	Vid behov	Skötselområde 1, 4, 7, 8, 9	2	Lst
Gallring av gran	Vid behov	Skötselområde 6, 8	2	Lst
Gallring runt ädellöv	Inom fem år efter beslut om reservat, sedan vid behov	Skötselområde 5	2	Lst
Röja gran	Inom fem år efter beslut om reservat, sedan vid behov	Skötselområde 2, 7	2	Lst
Hamling	Inom fem år efter beslut om reservat	Skötselområde 3, 7, 8	2	Lst
Inventeringar	Inom tio år efter beslut om reservat	Skötselområde 10	3	Lst

Datum
2014-12-17

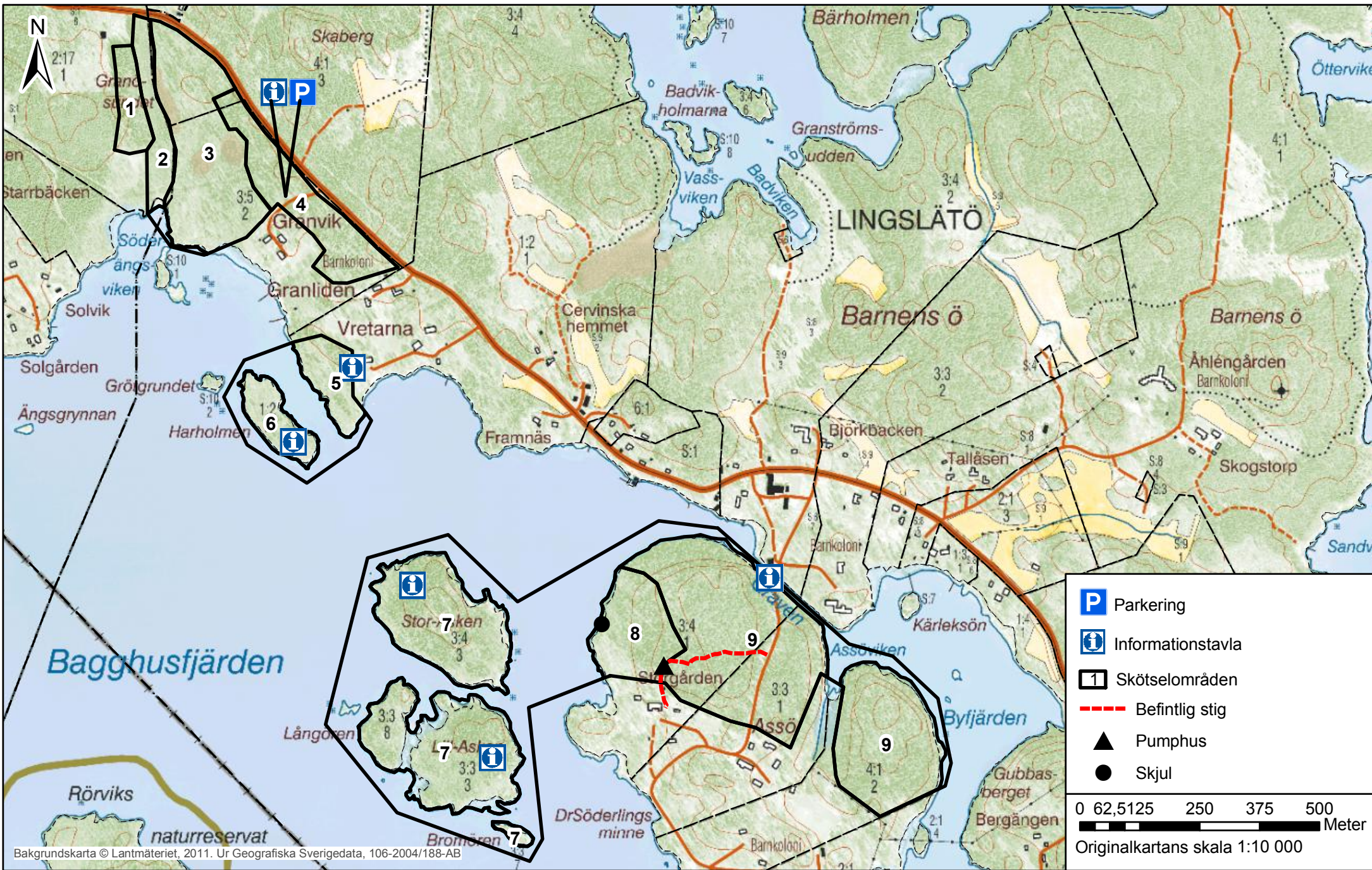
Beteckning
511-24499-2012
0188-02-091

3. Källförteckning

- AquaBiota. 2013. Naturvärden fiskyngel/vegetation. Ännu ej publicerat GIS-material. Underlag till rapporten Nyström Sandman m.fl., 2013.
- ArtDatabanken. Artportalen <<http://www.artportalen.se>>
- Eklund, S. 2004. Naturvärdesinventering Barnens ö. Inventeringsrapport 2004-06-01. Skogsvårdsstyrelsen Mälardalen.
- Fiskeriverket. 2007. LstAB FISK, Lekområden/uppväxtområden (Balancemodellen), kartmaterial, GIS-skikt.
- Gärdenfors, U. (ed.) 2010. Rödlistade arter i Sverige 2010. ArtDatabanken, SLU, Uppsala.
- Länsstyrelsen i Stockholms län. 2007. Strategi för formellt skydd av skog i Stockholms län. Rapport 2007:26.
- Länsstyrelsen i Stockholms län. 2005. LstAB Stranderosion i skärgården, kartmaterial, GIS-skikt.
- Länsstyrelsen i Stockholms län. 1999. LstAB Strandexploatering – Bryggindikatorn (kust och skärgård) i Stockholms län, kartmaterial, GIS-skikt.
- Länsstyrelsen i Stockholms län. 2001. Områden av riksintresse för naturvård och friluftsliv i Stockholms län. Rapport 2001:15.
- Metria. Kontinuerlig naturtypskartering av skyddad natur (KNAS). Digitalt material.
- Nyström Sandman, A., Didrikas, T., Enhus, C., Florén, K., Isaeus, M., Nordemar, I., Nikolopoulos, A., Sundblad, G., Svanberg, K., Wijkmark N. 2013. Marin Modellering i Stockholms län. AquaBiota Rapport 2013:10. 76 sid.
- Norrtälje kommun. 2013. Översiktsplan 2040 för Norrtälje kommun.
- Persson, C. 1997. Beskrivning till jordartskartan Norrtälje NV. SGU serie Ae nr 122. Tillhörande kartblad SGU serie Ae nr 122 år 1998.
- Skogsstyrelsen. 2013-04-15. Förteckning över signalarter.
<<http://www.skogsstyrelsen.se/Myndigheten/Skog-och-miljo/Biologisk-mangfald/Signalarter>>
- Skogsstyrelsen, Länsstyrelsen i Stockholms län. 2006. Strategi för hantering av skogliga naturvärden i Norrtälje kommun ("Norrtäljeprojektet"). Rapport 2006:18.
- Skogsvårdsstyrelsen Mälardalen/Skogsstyrelsen 2005. Nyckelbiotopsinventering. Sveriges geologiska undersökning, SGU. Jordartskartan, digitalt material.

4. Bilaga

2A. Skötselkarta



	Parkering
	Informationstavla
	Skötselområden
	Befintlig stig
	Pumphus
	Skjul

0 62,5125 250 375 500
Meter

Originalkartans skala 1:10 000

Hur man överklagar hos regeringen, Miljödepartementet

Var ska beslutet överklagas

Länsstyrelsens beslut kan skriftligen överklagas till **regeringen, Miljödepartementet**.

Hur man utformar sitt överklagande m.m.

I skrivelsen ska du

- tala om vilket beslut du överklagar, t.ex. genom att ange ärendets nummer (diarienumret)
- redogöra för hur du anser att beslutet ska ändras.

Du bör också redogöra för varför du anser att Länsstyrelsens beslut är felaktigt. Du kan givetvis anlita ombud att sköta överklagandet åt dig. Behöver du veta mer om hur du ska gå till väga, så ring eller skriv till Länsstyrelsen.

Övriga handlingar

Om du har handlingar eller annat som du anser stöder din ståndpunkt, så bör du skicka med det.

Var inlämnas överklagandet

Din skrivelse ska inlämnas/skickas **till Länsstyrelsen** och inte till regeringen, Miljödepartementet.

Tid för överklagande

Länsstyrelsen måste ha fått din skrivelse **inom tre veckor** från den dag **beslutet kungjorts i ortstidning***, annars kan ditt överklagande inte tas upp.

Underteckna överklagandet

Din skrivelse ska undertecknas och namnteckningen förtydligas. Uppge också postadress och telefonnummer.

* Införd i Dagens Nyheter 2015-01-07
 Norrtejlje tidning 2015-01-07

Regeringen har antagit 16 miljökvalitetsmål som definierar det miljötillstånd som Sveriges miljöarbete ska sikta mot. Målen ska nås inom en generation, det vill säga till år 2020 och år 2050 då det gäller klimatmålet.



Att bilda detta naturreservat bidrar till att uppfylla två miljökvalitetsmål



Begränsad klimatpåverkan



Frisk luft



Bara naturlig försurning



Giftfri miljö



Skyddande ozonskikt



Säker strålmiljö



Ingen övergödning



Levande sjöar och vattendrag



Grundvatten av god kvalitet



Hav i balans samt levande kust och skärgård



Myllrande våtmarker



Levande skogar



Ett rikt odlingslandskap



Storslagen fjällmiljö



God bebyggd miljö



Ett rikt växt- och djurliv

Kontakt

Mer information kan du få av
Länsstyrelsens enhet för naturvård.
Tfn: 010-223 10 00.
Beslutet finns också att läsa på vår hemsida.

Adress

Länsstyrelsen i Stockholms län
Hantverkargatan 29
Box 22 067
104 22 Stockholm
www.lansstyrelsen.se/stockholm