

SOLNA STAD

# Skötselplan

## Igelbäckens naturreservat i Solna

Gäller från 15 februari 2005

(Med arealer)



# Innehållsförteckning

Innehållsförteckning .....	2
1. Syfte .....	3
2. Utvecklingsmöjligheter .....	3
3. Brister och åtgärder .....	4
3.1. Utmärkning och skyltning .....	4
3.2. Tillgänglighet .....	4
3.3. Buller .....	5
3.4. Entréplatser .....	5
3.5. Målpunkter .....	5
3.6. Restaurering av våtmarker och Igelbäcken .....	6
4. Övergripande skötsel .....	7
4.1. Öppen mark .....	7
4.2. Skogsbyn .....	7
4.3. Skog .....	7
4.4. Kantzonen mot planerad bebyggelse .....	8
5. Skötselanvisningar .....	8
5.1. Vegetationstyper – sammanfattande beskrivning .....	8
5.2. Den öppna marken – tidplan för skötselåtgärder .....	11
5.3. Skogen – tidplan för skötselåtgärder .....	13
5.4. Riktlinjer för skötsel .....	14
5.5. Skötselområden – beskrivning, mål och åtgärder .....	15
5.6. Städning .....	67
5.7. Underhåll av grusvägar .....	67
5.8. Underhåll av stigar .....	67
6. Förvaltning .....	67
7. Uppföljning .....	67
Skötselområden, karta D .....	68

Beslutad av Solna stads kommunfullmäktige den 21 juni 2004. Enligt ett nytt beslut av Solna stads kommunfullmäktige den 30 november 2004, har Ståthållarämbetet utsetts till förvaltare av zon III. Beslutet om naturreservatet trädde i kraft den 15 februari 2005.

Skötselplanen har utarbetats av kommunekolog Veronica Gelland Boström, miljökontoret, Solna stad.

# Skötselplan

## Igelbäckens naturreservat i Solna

### 1. Syfte

Syftet med naturreservatet är att bevara ett natur- och kulturmiljöområde av stort värde för allmänhetens friluftsliv och rekreation och att bevara en viktig del av Järva grönkil. Området har betydelse för bevarandet av den biologiska mångfalden i nationalstadsparken Ulriksdal-Haga-Brunnsviken-Djurgården, Järvakilen och i Solna som helhet. Syftet är också att vårda och utveckla området med avseende på rörligt friluftsliv, biologisk mångfald och kulturmiljö. Området ska ge tillfälle till rika upplevelser av natur och kulturmiljö samt ge tillfälle till motion, rekreation och naturstudier.

Igelbäcken som vattendrag ska bevaras, liksom den öppna landskapsbilden. Områdets naturvärden ska utvecklas mot en ökad variation, som ger plats för ökad artrikedom. Gammal skog och våtmarker ska bevaras. Livsmiljöerna för grönling, nissöga och andra skyddsvärda arter i området ska bevaras och om möjligt förbättras. En målsättning är att förbättra spridningsmöjligheterna för djur och växter samt förbindelserna för människor mellan Västerjärva, Överjärva och Ulriksdal-Sörentorp.

Den värdefulla kulturmiljön på Överjärva gård med kulturhistoriskt värdefulla byggnader ska bevaras, vårdas och utvecklas. Gårdens verksamheter ska sprida kunskap om kulturhistoria, natur och miljö.

### 2. Utvecklingsmöjligheter

Det finns stora utvecklingsmöjligheter i naturreservatet. Den öppna marken kan med hjälp av slåtter och bete få ett mer artrikt växt- och djurliv och samtidigt ett betydligt högre värde för människorna som besöker reservatet. Även skogen kan utvecklas mot ökad variation, artrikedom och högre upplevelsevärden. Det finns bland annat många unga ekar, som genom frihuggning kan få utrymme att växa till sig, så att inslaget av stora ekar kan öka i framtiden. Täta partier med ungskog kan glesas ut och gammal granskog kan på några håll få utvecklas mot naturskog. Skogsbrynen kan utvecklas till en variationsrik övergång mellan skogen och den öppna marken.

Utöver insatser med skötsel av skog och öppen mark kan områdets värde öka ytterligare genom olika restaureringsprojekt, bland annat när det gäller Igelbäcken, våtmarker och förbättrade samband mellan reservatets västra och östra del.

Viktiga kulturmiljövärden, framförallt den öppna landskapsbilden, bevaras och utvecklas också genom skötseln av marken.

## 3. Brister och åtgärder

Nedan redovisas åtgärder som det är angeläget att genomföra i och i anslutning till naturreservatet. Finansieringen av åtgärderna är inte löst, utom när det gäller utmärkning av reservatet. Under år 2004-2006 kan statliga medel för delfinansiering av lokala naturvårdsåtgärder sökas hos länsstyrelsen.

### 3.1. Utmärkning och skyltning

Naturreservatets gräns ska märkas ut i fält och informationsskyltar bör sättas upp på lämpliga platser vid naturliga entréer till reservatet. Det är också önskvärt att ta fram informationsbroschyrer.

### 3.2. Tillgänglighet

Tillgängligheten till och inom reservatet behöver förbättras för allmänheten. Det är i dag omöjligt att gå mellan reservatets västra och östra del, utan att ta en mycket lång och besvärlig omväg utanför reservatet. Möjligheterna för landlevande djurarter att röra sig mellan reservatets olika delar (Västerjärva, Överjärva och Ulriksdal-Sörentorp) är mycket begränsade. Spridningsmöjligheterna behöver förbättras betydligt.

Den mest akuta åtgärden när det gäller tillgänglighet och framkomlighet är att anlägga en *bro över järnvägen* mellan Överjärva och skogen i Västerjärva. Bristen på förbindelse är här mycket påtaglig. En sådan bro finns med i den fördjupade översiktsplanen för Västerjärva-Ulriksdalsfältet, där den beskrivs som ekodukt eller gång- och cykelväg. Denna åtgärd planeras utföras i samband med nybyggnationerna i Västerjärva och på Ulriksdalsfältet och avses bekostas av exploateringsföretagen.

Den mest omfattande åtgärden är att anlägga breda *ekologiska passager* under (alternativt över) järnvägen och Uppsalavägen vid Igelbäcken. Denna åtgärd är mycket omfattande, men är oerhört betydelsefull för spridningen av djur (och växter) mellan reservatets olika delar och mellan nationalstadsparken och övriga delar av Järvakilen. Människornas möjligheter att ströva fritt inom och genom reservatet förbättras också radikalt av en sådan åtgärd. Under ombyggnadstiden kommer det att krävas provisoriska lösningar. Åtgärden finns beskriven i en förstudie som Vägverket tog fram 1999, som underlag för framtida planering. Projektet har 2003 tagits upp i Vägverkets rikstäckande förteckning över tänkbara åtgärder för att minska trafikledernas barriäreffekter. Statliga medel har avsatts bland annat för sådana åtgärder. Någon motsvarande förteckning finns inte för banverket. Inte heller finns statliga medel avsatta för att minska järnvägarnas barriäreffekter. Finansieringen är alltså inte löst, men Solna stad bör verka för att åtgärden på sikt kommer till utförande.

Gångvägssystemet från Ulriksdals station till Igelbäckens naturreservat är bristfälligt och behöver ses över och eventuellt kompletteras. Stig- och gångvägssystemen inom varje del av reservatet är i stort sett välutvecklade. Fler stigar och gångvägar behöver därför inte anläggas i dagsläget. Däremot kommer mindre kompletteringar av gångvägar att behövas mellan olika delområden, när en bro byggs över järnvägen och när ekologiska passager byggs under järnvägen och Uppsalavägen. Gångvägssystemet i reservatets sydvästra del kan komma att behöva kompletteras i samband med att ny bostadsbebyggelse tillkommer söder om reservatet i

Västerjärva. En förlängning av Upplandsleden genom naturreservatet kan bli aktuell. Likaså kan det bli aktuellt att märka ut någon cykelstig/cykelspår. Frågor om anläggande och utmärkning av nya gångvägar, stigar och leder utreds när de blir aktuella.

Frågan om regionala cykelvägar genom naturreservatet har diskuterats. Frågan utreds när den blir aktuell. Det är viktigt att cykelvägarna i så fall anpassas till miljön i reservatet när det gäller materialval och sträckning.

Delar av reservatet i Sörentorp är inhägnade. Detta begränsar tillgängligheten, även om grindarna är öppna under en stor del av dygnet och året. Ingen åtgärd föreslås för närvarande, men om det i framtiden blir möjligt förbättra tillgängligheten här skulle det vara positivt.

### 3.3. Buller

Stora delar av naturreservatet utsätts i dag för mycket höga bullernivåer från Uppsalavägen och stambanan. Bullret stör naturupplevelsen och minskar den rekreerande effekten av vistelsen i naturen. Det är därför angeläget att sätta upp bullerskydd på båda sidor av både Uppsalavägen och stambanan.

Delar av naturreservatet ligger högre i terrängen än järnvägen och Uppsalavägen och är svårare att bullerskydda, än områden som ligger i nivå med, eller lägre än bullerkällorna. Man bör undersöka vilka åtgärder som ger störst effekt mot bullret och vad som är praktiskt möjligt att genomföra med hänsyn till utrymme och grundförhållanden med mera. (Bullerskydd som vinklas över trafiklederna, kan vara en tänkbar åtgärd.) Överjärva är särskilt drabbat av buller, eftersom det ligger mellan de båda stora bullerkällorna. Det ligger till stora delar högt i terrängen.

Vissa bullerskyddsåtgärder finns med i den fördjupade översiktsplanen för Västerjärva och Ulriksdalsfältet och avses bekostas av exploitörerna. Banverket och Vägverket har för närvarande inte ekonomiska medel för att bullerskydda natur- och friluftsområden. Finansieringen är alltså inte löst, men Solna stad bör verka för att bullerskyddsåtgärderna på sikt kommer till utförande.

### 3.4. Entréplatser

Överjärva gård, Ulriksdals slottspark och Ursviks motionsgård i Sundbyberg är naturliga entréplatser till naturreservatet. I Västerjärva bör en ny entréplats anordnas intill den nya bebyggelsen som planeras. Den halvöppna marken i södra delen av reservatet (strax norr om stenkrossen), kan vara lämplig som entréplats. Denna har tidigare varit åker men håller nu på att växa igen. Här finns i dag en liten grusyta som har använts som parkering, innan diken grävdes för att hindra oönskad motortrafik i området. En större parkeringsyta behöver anläggas och kraftiga bommar eller andra hinder bör anläggas mellan parkeringen och naturområdet, så att oönskad biltrafik hindras utan att det påtagligt försvårar för gående och cyklister. Toalettmöjligheter och eventuellt möjligheter till ombyte och dusch bör anordnas. Anordnandet av en entréplats ska samordnas med planeringen av bebyggelse i Västerjärva.

### 3.5. Målpunkter

*Överjärva gård* är redan idag en väl utvecklad målpunkt inom reservatet, liksom *Ulriksdals slottspark* som till största delen ligger utanför naturreservatet.

I Västerjärvaområdet är *Igelbäcken med omgivande öppen mark* en naturlig målpunkt, som har potential att utvecklas. Den öppna marken som omger Igelbäcken, på äldre kartor kallad "Blötängen", bör hävdas med slåtter och/eller bete. (Detta ingår i den kontinuerliga skötseln av marken.) En del av Blötängen bör restaureras som våtmark (se kap. 3.6.).

Utmed den gamla krutbanans sträckning i Västerjärva finns ytterligare ett *område med öppen mark*, som har potential att utvecklas till en målpunkt. Här har fårbyte påbörjats under år 2003 med goda resultat. Marken bör även fortsättningsvis hävdas med bete.

På några platser i kanten av de öppna markytorna kan det vara lämpligt att placera robusta bänkar och bord – som målpunkter för picknick. (För detta bör om möjligt virke som "produceras" inom naturreservatet användas.)

### 3.6. Restaurering av våtmarker och Igelbäcken

Under sommaren minskar vattenflödet i Igelbäcken. Delar av bäcken har ibland blivit helt utan vatten. De våtmarker som tidigare funnits i dalgången är utdikade, varför regnvattnet snabbt rinner undan, istället för att lagras i våtmarker och långsamt rinna ut i bäcken. Tillrinningsområdet har dessutom minskat genom att en del av regnvattnet leds bort i Järva dagvattentunnel. Vattenbristen är ett stort problem för de organismer som lever i bäcken. En viktig åtgärd för att förbättra situationen är att anlägga och återskapa våtmarker intill bäcken.

Intill Igelbäcken i Solna bör en våtmark anläggas/återskapas. Syftet är dels att öka lagringskapaciteten av vatten i Igelbäckens tillrinningsområde och dels att skapa en våtmarksbiotop som bidrar till att öka den biologiska mångfalden. Ett examensarbete "Förslag till återskapande av våtmark kring Igelbäcken i Solna kommun", av Elisabeth Bood, har tagits fram under år 2002. Denna utredning bör ligga till grund för anläggande av en våtmark. Innan åtgärder vidtas bör ytterligare detaljstudier göras. Det är bl a mycket viktigt att åtgärderna utförs på ett sådant sätt att vattnet i Igelbäcken inte grumlas. Det är också viktigt att planera för skötsel av våtmarken. Bete med nötkreatur är en lämplig skötselmetod.

På flera ställen utmed bäcken bör grupper av träd och buskar planteras för att skugga bäcken och därmed motverka igenväxningen av bäcken. Ett lämpligt trädslag kan vara klibbal. På några ställen är det lämpligt att förbättra bäckens botten (bottensubstratet) genom att lägga ut grus, sten och block. Det är framförallt i anslutning till de delar av bäcken där det redan i dag finns grus, sten eller block. Ett sådant område finns i Sörentorp-Ulriksdal och ett annat invid tunnelbanebron i Västerjärva.

Det skulle vara önskvärt att fasa av "strandkanterna" vid Igelbäcken i Västerjärva/Överjärva. Bl a skulle detta vara bra ur risksynpunkt, när den planerade bebyggelsen uppförs i Västerjärva. Det är också önskvärt att ändra bäckens lopp i Västerjärva/Överjärva från att vara spikrakt till att bli slingrande. I någon mån kan detta åstadkommas genom att stora block placeras ut på några ställen i bäcken.

Ovan nämnda åtgärder i och kring Igelbäcken finns också beskrivna i länsstyrelserapporten 2001:14, "Igelbäcken, Biotopkartering år 2000". Inventeringen utfördes på uppdrag av Igelbäcksgruppen. Åtgärderna bör samordnas med åtgärder i övriga kommuner kring Igelbäcken och samråd bör ske med Igelbäcksgruppen.

Alkärret i Västerjärva, som skadats av krossverksamheten, bör restaureras i samband med att krossverksamheten avslutas.

## 4. Övergripande skötsel

Naturreseptatet ska skötas på ett sådant sätt att området är attraktivt för allmänhetens friluftsliv och rekreation, att förutsättningarna för ett artrikt växt- och djurliv är goda samt att områdets kulturmiljövärden bevaras.

Artrikedom ska främjas, liksom framkomlighet och tillgänglighet (i rimlig omfattning). För människor som besöker naturreseptatet är det viktigt att området är estetiskt tilltalande. Vackra, variationsrika natur- och kulturmiljöer har höga upplevelsevärden och är därför attraktiva för friluftslivet.

Ett övergripande mål med skötseln är att den ska leda till ökad variation och artrikedom. Ek och andra ädellövträd ska gynnas för att på sikt öka inslaget av ädellövträd. Träd och buskar med bär eller nötter ska sparas och gynnas, liksom gamla träd och hålträd. Variation i täthet och stor åldersspridning inom bestånden ska eftersträvas, liksom variationsrika skogsbryn. Igenväxning av den öppna marken ska motverkas och en strävan ska vara att öka inslaget av hävdgynnad flora.

### 4.1. Öppen mark

Den öppna marken ska skötas för att inte växa igen och för att ge förutsättningar för ett artrikt växt- och djurliv samt för att vara attraktiv för människor. Slätter (med skärande eller klippande redskap) och bete ska i första hand användas som skötselmetoder. De träd och buskar som växer intill Igelbäcken ska sparas för att skugga bäcken.

Eftersom det är mycket tuvor och ojämnheter på den öppna marken kring Igelbäcken behöver man det första året använda slaghack där. Därefter införs slätter på några ytor och efterhand utökas slätterytorna. Även betesmarken utökas successivt.

### 4.2. Skogsbryn

Variationsrika skogsbryn ska eftersträvas i reservatet. Lågväxande träd och buskar och sådana som har bär eller nötter ska gynnas, exempelvis hassel, rönn, nypon, slån, hagtorn och enbuskar. Även ädellövträd ska gynnas. Eventuella hålträd och stora aspar som kan bli framtida hålträd bör sparas. Delar av skogsbrynen i reservatet är i dagsläget relativt artfattiga och utgörs av aspskog och aspsly. Andra delar är mer varierade och välutvecklade. På några ställen finns rester av ett varierat skogsbryn lite innanför en aspbård. Det finns goda förutsättningar att utveckla skogsbrynen.

Igenväxningen av den öppna marken ska motverkas. Det är främst asp som håller på att "breda ut sig" över den öppna marken från skogsbrynen.

### 4.3. Skog

Skogen i naturreseptatet ska skötas med inriktning på att främja variation och artrikedom samt allmänhetens friluftsliv och rekreation.

Variation i trädslagsblandning, täthet och ålder inom bestånden ska eftersträvas vid skötseln av skogen i naturreseptatet. En större lövträdsinblandning än normalt ska eftersträvas i barrskogsbestånden. Ek och andra ädellövträd ska gynnas, liksom gamla träd, hålträd samt träd och buskar med bär eller nötter. Förekomsten av död ved ska tillåtas öka och ska därför lämnas kvar. Skogen i reservatet ska generellt överhållas och traditionell slutavverkning (trakthuggning) ska inte förekomma.

Hällmarkstallskog och hällmarker ska till största delen lämnas utan skogliga åtgärder. Detsamma gäller våtmarker. Fyra bestånd av gammal, grandominerad skog med stor åldersspridning ska lämnas för fri utveckling. (Tre av bestånden finns intill fästet för tunnelbanebron i Västerjärva. Det fjärde finns i norra Överjärva.)

Stora ekar vars kronor är trängda av andra träd ska frihuggas. Även yngre ekar ska frihuggas, så att inslaget av stora ekar ökar på lång sikt.

#### 4.4. Kantzonen mot planerad bebyggelse

Den planerade bebyggelsen i Västerjärva kommer att gränsa till naturreservatets södra del. Naturreservatet kommer att vara en positiv tillgång för de nya boende. För att skogen ska verka inbjudande kan en del skötselåtgärder behöva göras i kantzonen mot bebyggelsen, som inte annars hade varit nödvändiga. I skötselplanen har därför möjligheten att utföra sådana åtgärder lagts in, så att inte denna ska utgöra hinder för att utveckla kantzonen i önskad riktning.

### 5. Skötselplanering

Naturreservatet har delats in i ett antal numrerade skötselområden.

Skötselområdenas geografiska utbredning redovisas på karta D, sid 68. För varje skötselområde finns en beskrivning, ett mål och en skötselplanering. Till grund för skötselplanens detaljerade indelning och beskrivning av skötselområdena ligger en vegetationsinventering, "Igelbäcksområdet – Naturvärdesbedömning och Sköselförslag". Inventeringen har utförts av Carola Österberg som ett examensarbete under år 2003.

I kapitel 5.2 "Den öppna marken – tidplan för skötselåtgärder" finns en sammanställning och tidplan för skötseln av den öppna marken, med fokus på den gräsmark som har saknat skötsel under lång tid (Västerjärva och sydvästra Sörentorp). I kapitel 5.3 "Skogen – tidplan för skötselåtgärder" finns en sammanställning av skogsåtgärderna.

#### 5.1. Vegetationstyper – sammanfattande beskrivning

##### Öppen mark

**Torr gräsmark och torrbacke** (Skötselområde 43, 81, 85, 98 och 115.)

Det finns fyra skötselområden med torr gräsmark och en liten torrbacke (98) i naturreservatet. Vegetationen är relativt kortvuxen och i floran förekommer blommor som ängsklocka, stor blåklocka, gulmåra, röllika och fyrkantig johannesört. På torrbacken växer bl.a. ljus solvända, brudbröd och backnejlika. Genom att sköta dessa områden med ängsslätter och bete, kan floran utvecklas ytterligare.

**Frisk gräsmark och friskäng** (Skötselområde 1, 8, 16, 21, 65, 66, 69, 80, 83, 86, 100, 102, 103, 108, 114, 116, 122, 133, 144, 145 och 146.)

Det finns 21 skötselområden med frisk gräsmark eller friskäng i naturreservatet. Vegetationen är ofta högväxt med få arter. Ängskavle, knylhavre, stormåra, älggräs och åkertistel dominerar till stor del. I flera skötselområden förekommer dock även



blommor som gulmåra, stor blåklocka och ängsklocka. Också här kan floran på sikt utvecklas ytterligare, genom ängsslåtter och bete.

Skötselområde 83 är en friskäng som sköts med ängsslåtter av naturskydds-föreningen. Floran inom slåtterängen är tydligt hävdgynnad och här finns bland annat ljus solvända, brudbröd, jungfrulin, svartkämpar, ängsklocka, gulmåra och fyrkantig johannesört. Några skötselområden utgörs av klippt gräsmatta som sköts av de föreningar eller dylikt som nyttjar ytorna (skötselområde 8, 86, 144, 145 och 146).

#### **Fuktig gräsmark** (Skötselområde 42, 44 och 84.)

Det finns tre skötselområden med fuktig gräsmark i reservatet. Vegetationen är mycket högväxt och tuvig. Här dominerar ängskavle, älggräs och åkertistel. I övrigt växer bland annat hundkäx, brännässla, stormåra och ryssgubbe. Närmast Igelbäcken växer rörflen, vass och svärdslija. Områdena ska hållas öppna, till en början med hjälp av slaghack eller liknande och så småningom genom slåtter och/eller bete.

### **Skog**

#### **Ädellövskog** (Skötselområde 95, 119, 123, 125, 132 och 134.)

Det finns sex skötselområden med ädellövskog (minst 70 % ädellövträd) inom naturreservatet. Tre av dessa utgörs av små dungar med lönn, alm och lind (95, 119, 125). Ett lite större ädellövområde med bland annat lönn, alm, ask och ek finns i västra delen av Överjärva (123). Här har det i slutet av 1800-talet funnits en park. I Sörentorp finns två skötselområden som domineras av ek (132, 134). Båda har historiskt nyttjats som betesmark, vilket kan skönjas i floran, där det bland annat finns gullvivor. I det ena området (134) växer ekarna för tätt, varför en utglesning behöver göras.

#### **Blandlövskog** (Skötselområde 53, 78, 87, 117, 124 och 129.)

Det finns sex skötselområden med blandlövskog (minst 30 % ädellövträd och minst 30 % triviallövträd) i naturreservatet. Bland ädellövträden förekommer ek, alm, lönn, ask och fågelbär. Alla skötselområdena är relativt små. Åtgärder som behöver göras är frihuggning av ek (78) och ringbarkning av små aspar i bryn (87).

#### **Triviallövskog** (Skötselområde 2, 3A, 5, 11, 15, 17, 20, 22, 30, 45A, 45B, 55, 71, 75, 82A, 82B, 89, 90, 97, 99, 101, 105, 107 och 110.)

I naturreservatet finns 23 skötselområden med triviallövskog. Flera skötselområden är nästan rena aspbestånd. Andra är blandningar av asp och björk samt enstaka andra trädslag. En del av skötselområdena gränsar till öppen mark och utgör skogsbyn (3A, 5, 20, 45A, 45B och 82A). Ringbarkning av asp behöver utföras i flera av skogsbrynen.

#### **Fuktlövskog** (Skötselområde 4, 35, 136 och 138.)

Det finns fyra skötselområden med fuktlövskog. Skogen domineras av al och marken är till övervägande delen fuktig. Fuktlövskogen i tre av skötselområdena (4, 136 och 138) växer invid vattendrag. Det fjärde skötselområdet (35) utgörs av

alskog invid ett kärr. Det är dock ingen typisk fuktlövskog, för den växer till största delen på en konstgjord jordkulle. De två största skötselområdena med fuktlövskog finns intill Igelbäcken i Sörentorp och Ulriksdals slottspark (136 och 138). Västra delen av denna fuktlövskog (136) är tät och naturskogsliknande. Igelbäcken har här stor fallhöjd och är därför strömmande och forsande. Mot öster (138) glesnar skogen något och är mindre vildvuxen. De två andra skötselområdena är små (mindre än 0,5 ha). Vissa skötselåtgärder kan behövas i fuktlövskogen inom slottsparken. Övriga fuktlövskogsområden lämnas utan åtgärder.

#### **Kärr** (Skötselområde 28, 37, 38, 52 och 73.)

Det finns fem kärr i naturreservatet. Samtliga finns i Västerjärva. Fyra av kärren är små, mindre än 0,5 ha (28, 37, 38 och 52). Det sydligaste av dessa (28) är ett öppet, solexponerat och mycket fint kärr med en tät fältvegetation av vitmossa, starr och andra våtmarksarter. Det femte kärret är lite större (mer än 0,5 ha). Det är ett alkärr med vattenspiegel under hela vegetationssäsongen. Alkärret har tidigare varit ännu större, ungefär dubbelt så stort som det är nu. Det ligger vid naturreservatets södra gräns och har exploaterats och skadats av den intilliggande stenkrossverksamheten. När krossverksamheten upphör bör alkärret restaureras. Övriga kärr lämnas utan åtgärder.

#### **Blandskog** (Skötselområde 3B, 9, 23, 25, 33, 39, 47, 56, 58, 61, 63, 76, 79, 88, 93, 109 och 130.)

Det finns 18 skötselområden med blandskog (minst 30 % lövträd och minst 30 % barrträd) inom naturreservatet. Andelen lövträd och barrträd varierar både mellan och inom olika skötselområden. Ek förekommer i trädskikt och/eller buskskikt i de flesta skötselområdena. Även enstaka almar och lönnar förekommer. I några skötselområden är ek rikligt förekommande (33, södra och östra delen av 56, 79, 88, 93 och 130).

Det finns stor utvecklingspotential för blandskogsområdena. Andelen ädellövträd (främst ek) kan ökas avsevärt genom olika åtgärder. Möjligheterna för ekar att utvecklas och bli gamla kan också förbättras betydligt. De åtgärder som är aktuella i blandskogsområdena är främst frihugning av ek, "brunnsröjning" runt små ekar i buskskiktet samt att spara och gynna ek (och andra ädellövträd) vid röjningsåtgärder. I några skötselområden (25, 33 och 56) finns partier med mycket tätt stående barrträd, främst gran. Där behöver röjning/gallring utföras.

Tre lokaler för skogsnycklar finns i blandskogsområdena.

#### **Hällmarkstallskog och hällmark** (Skötselområde 13, 18, 19, 27, 34, 36, 46, 49, 51, 59, 67, 74, 77, 91, 94, 112, 127 och 128.)

Det finns sammanlagt 18 skötselområden med hällmarkstallskog och hällmark inom naturreservatet. Här finns en del mycket gamla tallar. I Sörentorp (127) finns en del tallar som är närmare 200 år gamla. Lavar och mossor dominerar i fältskiktet.

Hällmarkstallskogen behöver vanligen inga skötselåtgärder. I ett par skötselområden är det dock lämpligt att göra vissa insatser med gruppvis röjning. Det är i områden där tidigare skogsbruksåtgärder har lett till täta ansamlingar av unga tallar (67 och 127).

**Tallskog** (Skötselområde 12, 24, 40, 48, 50, 62, 92, 111, 113, 131 och 135.)

Det finns 11 skötselområden med tallskog av lingonristyp inom naturreservatet. Områdena domineras av tall, men även gran, ek och triviallövträd förekommer. Fältskiktet domineras ofta av blåbärsris, lingonris, mossa och ormbunkar (örnbräken). I de flesta områdena är tallarna ca 40-60 år. Några områden har äldre tallar, ca 80-100 år (framförallt skötselområde 40, 113 och 131). Flera områden är glesa och ingen åtgärd föreslås där. I några områden finns täta grupper med unga tallar eller granar. Där behövs vissa röjningsinsatser. Ett litet område i Sörentorp (135), som omges av ekskog, avses omvandlas till ekskog. Tallarna avverkas där till förmån för ekar som därmed ges utrymme att utvecklas.

**Granskog** (Skötselområde 6, 7, 14, 26, 29, 31, 32, 54, 57, 60, 68, 106 och 126.)

Det finns 13 skötselområden med granskog inom naturreservatet. Tre av dessa är mycket täta och saknar delvis fältskikt (54, 57 och östra delen av 60). Röjning/gallring behöver utföras där.

Sex skötselområden innehåller gammal granskog (6, 7, 14, 26, 31 och 106) och fyra av dessa ska lämnas för fri utveckling (6, 7, 14 och 106). De senare har tillräckligt stor åldersspridning för att det ska fungera och de ligger inte i anslutning till den bebyggelse som planeras strax söder om reservatet.

**Hygge – Föryngringsyta** (Skötselområde 64A och 64B.)

Det finns två skötselområden i naturreservatet som är föryngringsytor/hyggen. De är under uppväxningsfas och består av mycket sly. Några äldre träd finns kvarlämnade. Bland de uppväxande småträden finns många ekar, vilket gör att man här på sikt kan utveckla en ekskog.

## 5.2. Den öppna marken – tidplan för skötselåtgärder

Den öppna marken ska hållas öppen och förbättras genom skötselåtgärder. Till en början slås den största delen av marken med slaghack. Därefter införs slätter med slätterbalk på några av de områden som har bäst förutsättningar att utveckla en hävdgynnad flora. Slättern utökas sedan successivt. I Västerjärva betas ett område till att börja med, därefter utökas betesmarken successivt till att omfatta ca fyra beteshagar sammanlagt i Västerjärva och Sörentorp. Varje beteshage ska betas högst tre år i rad med samma djurslag. Från ca år 2010 hävdas hela den öppna marken med antingen slätter eller bete. Det är viktigt för tillgängligheten att inte all öppen mark kommer att vara inhägnad. Däremot är det positivt om delar av slättermarken kan efterbetas (i tillfälliga hagar).

Överjärva-området intar en särställning genom att betesskötsel vid inrättandet av naturreservatet redan har pågått under en rad år. Tidplanen nedan behandlar därför inte den öppna marken i Överjärva. Den behandlar heller inte den mark som sköts av en klubb eller förening med slätter eller gräsklippning.

### År 1 (2004)

Den södra hagen i Västerjärva (skötselområde 21) hägnas in färdigt samt betas. (En stor del av hagen hägnades in 2003). En bred grind görs i västra änden. Stättor

anordnas. Den del av den öppna marken som brukshundsklubben behöver, betas bara när det inte ska vara tävlingar.

Den övriga öppna marken i Västerjärva slås med slaghack med uppsamlare. De torrare partierna (skötselområde 43, 81 och 85) slås en gång, lämpligen i början av augusti, som förberedelse för kommande slätter med slätterbalk. Övriga områden slås med slaghack två gånger under sommaren. (Lämplig tid kan vara första hälften av juni samt i början av augusti.) Materialet förs bort.

### **År 2 (2005)**

Den södra hagen i Västerjärva är nu färdiginhågnad och betas. Den del av den öppna marken som brukshundsklubben behöver, betas bara när det inte ska vara tävlingar.

En ny hage stänglas in nära brukshundsklubben, i västra delen av Västerjärva och betas med får. Särskilt viktigt är det att den lilla ”åkerholmen” betas. Vatten ordnas i samarbete med brukshundsklubben.

De tre markområden som är torrare och har en ”bättre” flora (skötselområde 43, 81 och 85) slås med slätterbalk. Materialet samlas upp och förs bort. Om möjligt får det ligga och fröa av sig först, i tre dagar.

Den övriga öppna marken i Västerjärva slås med slaghack med uppsamlare, två gånger under sommaren (första hälften av juni samt i början av augusti). Materialet förs bort.

### **År 3 (2006)**

Den södra hagen i Västerjärva och hagen nära brukshundsklubben betas.

En ny hage hägnas in och betas söder om Igelbäcken, öster om hagen vid brukshundsklubben. Vatten ordnas från den andra hagen.

De markområden som är torrare och har en ”bättre” flora (skötselområde 81 och 85) slås med slätterbalk. Materialet samlas upp och förs bort. Om möjligt får det ligga och fröa av sig först, i tre dagar. Marken som slås med slätterbalk utökas med en hektar i anslutning till de ytor som slåttrats föregående år. Skötselområde 43 får antingen ingå i den nya beteshagen, eller slås med slätterbalk. En kombination kan också vara möjlig.

Den övriga öppna marken i Västerjärva slås med slaghack med uppsamlare, två gånger under sommaren (första hälften av juni samt i början av augusti). Materialet förs bort.

### **År 4 (2007)**

Hagen nära brukshundsklubben samt hagen söder om Igelbäcken betas. Den södra hagen i Västerjärva betas inte under ett år, för att motverka spridningen av parasiter. (Ett ännu bättre alternativ än ”träda” är att låta marken under detta år betas av ett annat djurslag än får.)

En ny hage hägnas in och betas i sydvästra Sörentorp. Vatten ordnas från kommunens eller polishögskolans ledningsnät för dricksvatten.

De tre markområden som är torrare och har en ”bättre” flora slås med slätterbalk. Materialet samlas upp och förs bort. Om möjligt får det ligga och fröa av sig först, i tre dagar. Marken som slås med slätterbalk utökas med ca en hektar i anslutning till de ytor som slåttrats föregående år.

Den övriga öppna marken i Västerjärva slås med slaghack med uppsamlare, två gånger under sommaren (första hälften av juni samt i början av augusti). Materialet förs bort.

#### År 5 (2008)

Den södra hagen i Västerjärva, hagen söder om Igelbäcken och hagen i sydvästra Sörentorp betas. Hagen nära brukshundsklubben betas inte under ett år, för att motverka spridningen av parasiter. (Ett ännu bättre alternativ än ”träda” är att låta marken under detta år betas av ett annat djurslag än får, men detta är inte medtaget i kostnadsberäkningen.)

De tre markområden som är torrare och har en ”bättre” flora samt en stor del av den mark som slagits med slaghack föregående år slås med slätterbalk. Materialet samlas upp och förs bort.

Den övriga öppna marken i Västerjärva slås med slaghack med uppsamlare, två gånger under sommaren (första hälften av juni samt i början av augusti). Materialet förs bort.

#### År 6 (2009)

Den södra hagen i Västerjärva, hagen nära brukshundsklubben samt hagen i sydvästra Sörentorp betas. Hagen söder om Igelbäcken betas inte under ett år.

Den mark som slås med slätterbalk utökas ytterligare något. Materialet samlas upp och förs bort. Den övriga öppna marken i Västerjärva slås med slaghack med uppsamlare, två gånger under sommaren (första hälften av juni samt i början av augusti). Materialet förs bort.

#### År 7-10 (2010-2013)

Tre hagar betas och den fjärde vilar ett år. (Ännu bättre är om man kan tillämpa växelbete med olika djurslag. Det är dock inte medräknat i kostnadsberäkningen.)

Den övriga öppna marken i Västerjärva som slås med slätterbalk. Materialet samlas upp och förs bort. Slättermarken får gärna nyttjas för efterbete i tillfälliga hagar.

### 5.3. Skogen – tidplan för skötselåtgärder

De flesta skötselåtgärderna i skog bör utföras under den första sexårsperioden. Några åtgärder är inte lika brådskande och bör utföras inom den första tioårsperioden och enstaka åtgärder kan utföras ännu senare.

Prioritet	Utförandetid
1	Inom den första <b>tre</b> årsperioden.
2	Inom den första <b>sex</b> årsperioden.
3	Inom den första <b>tio</b> årsperioden.

Utförandet av skötselåtgärderna bör planeras på ett sådant sätt att stor samordning uppnås. Detta är särskilt viktigt när det gäller borttransport av virke. Planeringen bör till att börja med utgå från de mest brådskande åtgärderna och så kan åtgärder i närliggande skötselområden (eller åtgärder av samma typ) utföras samtidigt.

**De tre mest brådskande åtgärderna är:**

- Röjning i skötselområde 64A och 64B, för att få fram ett ekbestånd.
- Frihuggning av ek i skötselområde 78.
- Gallring av ek i skötselområde 134.

<b>Prioritet 1</b>	<b>skötselområde</b>
Röjning för att få fram ett ekbestånd.	64A och 64B (bör utföras första året)
Frihuggning av ek.	Börja med 78, därefter 97 och 99
Gallring av ek. (Avverkning av tall)	134 (och 135)
Röjning/röjningsgallring av mycket täta granpartier	25, 33, 54, mitten av 56, samt 99
Gallring av gran	60 (öster om stigen)
Ringbarkning av unga aspar i anslutning till öppen mark.	Börja med 82 A och 2, därefter 45 B och 87.
<b>Prioritet 2</b>	<b>skötselområde</b>
Ringbarkning	3 A
Röjning, underröjning, gallringsröjning, brunnsröjning	3 B, 11, 23, 32, 39, 50, 53, 56, 57, 62, 67, 68, 76, 112, 127, 130 och 131.
Gallring, plockhuggning	29, 106 och 111
Frihuggning av ek	9, 17, 30, 31, 47, 61, 63, 71, 88, 89, 90, 93 och ev. 126.
<b>Prioritet 3</b>	<b>skötselområde</b>
Röjning	82 B
Gallring, plockhuggning	40
Frihuggning av ek	24 och 26

För mer detaljerad information om varje åtgärd, se respektive skötselområde i avsnitt 5.5.

## 5.4. Riktlinjer för skötsel

### Slätter

Slätter ska ske i slutet av juli eller början av augusti, med skärande eller klippande redskap, t ex slätterbalk (ej avslitande). Avslaget hö förs bort. Om så är möjligt bör det få ligga och fröa av sig några dagar (högst en vecka) innan det förs bort. På mark utan hävdgynnad flora är det bättre att höet förs bort direkt.

### Avslagning med slaghack

På öppen mark med högvuxen, tuvig vegetation kan slaghack (avslitande) eller liknande användas istället för slätterbalk. Det är dock viktigt att avslaget material samlas upp och förs bort. Avslagning med slaghack bör göras två gånger per sommar (utom i torrare områden, se kap. 5.2, år 1). De ytor som slås med slaghack kan troligen efter några år slås med slätterbalk.

### Bete

Det är mycket viktigt att betestrycket anpassas efter betesmarkens beskaffenhet. Överbetning och trampskador ska undvikas. För lågt betestryck är inte heller bra. Varje beteshage ska betas högst tre år i rad med samma djurslag, för att motverka

spridning av parasiter. Växelbete, med olika djurslag under olika perioder är positivt både när det gäller bekämpning av parasiter och för betesresultatet. Sambete kan också tillämpas.

### **Stängsel och genomgångar**

När beteshagar stängslas in måste stängselgenomgångar anordnas, så att framkomligheten för allmänheten inte hindras. Man bör också undvika att stängsla in stigar och gångvägar. Träd och buskar som ska bevaras i beteshagar kan om det behövs stängslas in till skydd mot betesdjuren.

Vid stängsling av permanenta beteshagar bör i första hand oimpregnerad ekstolp användas. Fårnät med kompletterande övertråd är lämplig stängseltyp när det gäller fårhagar. I vissa fall kan även elstängsel, eller strömförande övertråd behöva användas (men bör inte väljas i första hand). För tillfälliga hagar kan flyttbara elnät användas.

### **Ringbarkning**

Aspar som ska tas bort måste först ringbarkas. Ringbarkning ska ske på våren, under savtiden. Aspsly som är för tunna för att ringbarka behöver tas bort på annat sätt, antingen genom röjning och därefter årlig skötsel med slaghack till en början och på sikt slåtter, eller också med hjälp av fårbeta.

### **Röjningsavfall**

Vid röjningsåtgärder bör ”avverkningsavfallet” i första hand lämnas kvar på platsen. Det ska då läggas i ”prydliga” högar: fäll, kvista på översidan, kapa upp och lägg i små högar. Det ser då inte så skräpigt ut, men ökar mängden död ved, samtidigt som man slipper kostnader för borttransport.

### **Träd över stigar**

Träd och grenar som faller över stigar/vägar flyttas undan något. Om det är ett stort träd, som faller över en liten stig, kan den bit av trädet som ligger över stigen kapas av och flyttas.

## **5.5. Skötselområden – beskrivning, mål och åtgärder**

För varje skötselområde finns *mål* och *skötselåtgärd* angivna. För en del skötselområden som utgörs av öppen mark finns även *förslag* till hur skötselåtgärderna ska genomföras. För skötselområden som utgörs av skog finns *prioritering* angiven för åtgärderna.

#### ***Prioriteringsordning för åtgärder i skogsområden:***

- Prioritet 1 = inom den närmaste 3-årsperioden
- Prioritet 2 = inom den närmaste 6-årsperioden
- Prioritet 3 = inom den närmaste 10-årsperioden
- Prioritet 4 = senare

För de områden som ligger nära kommande bebyggelse i Västerjärva finns ibland *alternativt mål* eller *tillägg till mål* och *alternativ* eller *kompletterande skötsel*. Detta är för att möjliggöra en anpassning av skötseln i bebyggelsenära lägen. Ytterligare anpassningar – mindre avvikelser från skötselplanen – kan eventuellt komma att vara

önskvärda. Avvikelser från skötselplanen måste godkännas av miljönämnden innan de genomförs.

### **1. Frisk gräsmark (Västerjärva) 3,9 ha**

Området har tidigare varit åker och är idag öppen gräsmark. Här växer enstaka salix och en nyponbuske vid bäcken. Fältskiktet domineras av högt gräs som ängskavle och även mycket stormåra och hundkäx. I övrigt växer här midsommarblomster, älggräs, smörblommor, ängsklocka, åkertistel, maskrosor, kråkvicker, natt och dag, gulvial, rölleka, vitmåra, fyrkantig johannesört, grässtjärnblomma, timotej, knylhavre, daggkåpa, enstaka gullviva vid stigen, prästkrage och lite hästhov.

Marken är frisk.

*Mål:* Artrik öppen mark med stort inslag av hävdgynnade arter. Betesmark eller slåtteräng.

*Skötselåtgärd:* Bete eller slåtter. (Högst tre år i rad med samma djurslag).

*Förslag:* År 1: avslagning med slaghack och bortförsl av avslaget material.  
Från ca år 2: bete under tre år, sedan ett års träda (eller bete med annat djurslag) därefter fortsatt bete.

### **2. Aspskog – åkerholme (Västerjärva) 0,2 ha**

Området består av en åkerholme med unga aspar och aspsly som står tätt ihop. Många av asparna är ca 20-30 år. Enstaka björk och även två rönnar växer här. Buskskiktet domineras av asp, men även flera hasselbuskar, lite nyponbuskar och måbär växer här. Fältskiktet domineras av ängskavle. I övrigt växer det natt och dag, stormåra, hundkäx, midsommarblomster, ormbär, hundäxing, bergsslok, daggkåpa, vitsippor, gullviva, fyrkantig johannesört och getrams. I mitten av området finns en liten berghäll med några äldre enar.

Marken är frisk och bitvis torr-frisk.

*Mål:* Utveckla till en mer öppen åkerholme. Avveckla asp. Bevara och gynna enbuskar, hassel och gullvivor.

*Skötsel:* Ringbarkning av asp. Bete (om det blir praktiskt möjligt) till en början med får, eftersom dessa äter aspsly.

*Prioritet 1*

### **3A. Aspskog – skogsbyn (Västerjärva) 0,9 ha**

I detta område dominerar aspar i 40-årsåldern, men även en del yngre aspar finns. Här är det glest med träd och det har rensats bort sly. På kartan från 1897 ser man att det var åker här. Buskskiktet består främst av asp och hassel, men även björk, rönn, enstaka almar, enstaka ekar och någon gran växer här. Fältskiktet domineras av gräs som ängskavle, hundäxing och en del timotej, men även en del mossor som kranshakmossa, gräshakmossa och husmossa. I övrigt växer det vitsippor, daggkåpor, midsommarblomster, stembär, stormåra, hundkäx, lite humleblomster. Vid hasselbuskarna växer det mycket blåsippor, en del smultron, bergslok, lite gullviva och fyrkantig johannesört.

Marken är frisk.



*Mål:* Varierat skogsbryn med stort inslag av hassel. På sikt minska dominansen av asp och öka inslaget av ädellöv och buskar och träd med bär eller nötter.

*Skötsel:* Västra delen: ringbarka de små asparna mot den öppna marken. Gynna hassel, ädellöv och träd och buskar med bär.

Östra delen: ringbarka små aspar och några av de större asparna som står närmast den öppna marken. Gynna hassel och ek. På sikt bör granar tas bort ur buskskiktet.

*Prioritet 2*

### **3B. Blandskog (Västerjärva) 1,2 ha**

Området består främst av granar och aspar. Några av asparna är mycket grova och håller på att utvecklas till hålträd. Det växer även några mycket gamla tallar, en rönn, en oxel och en yngre ek här. I buskskiktet växer ganska mycket asp och brakved, men även skogshallon, rönn, ek, alm, hassel, måbär och enstaka lönn. I fältskiktet växer mycket stenbär och mycket kranshakmossa. I övrigt växer det blåsippor, vitsippor, natt och dag, lite stensöta, midsommarblomster, harsyra, ekorrhör, örnbräken, lite bergslök, enstaka gullvivor (som är en rest ifrån tidigare betesmark), husmossa, gräshakmossa, lite vågig praktmossa och lite palmmossa. I den östra delen växer det främst parksmultron och älggräs. I västra delen har röjning av asp utförts närmast den öppna marken, men hassel och ek finns kvar i buskskiktet. I östra delen står granarna mycket tätt. Här saknas fältskikt. Även i övrigt står granarna bitvis tätt.

Större delen av området har historiskt varit betesbacke, vilket framgår av kartor från slutet av 1600-talet och slutet av 1800-talet. En liten del utgjordes av åker.

*Mål:* Varierad blandskog. Gynna hassel, ek och träd och buskar med bär. Ett väl utvecklat bryn ut mot den öppna marken.

*Skötsel:* Gallringsröjning av gran i östra delen samt gruppvis gallringsröjning i övrigt. (På sikt behöver eken frihuggas.)

*Prioritet 2*

### **4. Fuktlövskog – alskog (Västerjärva) 0,2 ha**

Detta är ett ganska litet område som domineras av gamla klubbalar i södra delen och av rönn, björk, en ung alm och några tallar i norra delen. Buskskiktet består av enstaka hägg. Genom området går en liten bäck som nästan är uttorkad. Fältskiktet domineras av älggräs, ängskavle och nejlikrot. I övrigt växer det vitsippor, brännässlor, åkertistel, gråbo, hundkäx, hundäxing, ängsklocka och lite backlök. Området har slyröjts av brukshundsklubben.

Marken är frisk-fuktig.

*Mål:* Fuktlövskog.

*Skötsel:* Ingen åtgärd.

### **5. Triviallövskog – skogsbryn (Västerjärva) 1,0 ha**

Detta område ligger i en slänt. Träden består av aspar, björkar, några tallar och någon gran och en apel. Buskskiktet är bitvis tätt och består av asp, rönn, hägg, fågelbär, brakved samt enstaka ek, alm, krusbär, måbär, nypon och olvon. I fältskiktet dominerar nejlikrot, stenbär och älggräs. I övrigt växer det en del hundkäx,

örnbräken, lundgröe, hundäxing, harsyra, midsommarblomster, smörblommor, skogsklöver, hästhov, vitsippor, blåsippor, gräshakmossa och en akleja. I västra kanten (väster om diket) har röjning gjorts. (Den delen har tidigare utgjorts av åker.) Områdets södra del gränsar till en grusplan. Där finns troligtvis rester av husgrunden från torpet Brotorp, som fanns här från slutet av 1600-talet. Runt grusplanen växer träd av björk, sälg, några tallar och någon klibbal, de flesta är runt 30 år. I buskskiktet växer salix, björk, asp och tall.

Marken är frisk.

*Mål:* Variationsrikt skogsbyn.

*Skötsel:* Ingen åtgärd till att börja med. Eftersom slyröjning har gjorts i västra delen kan röjning behöva upprepas regelbundet. Ett bättre alternativ kan vara att man ringbarkar i stället. Avvakta och se.

## **6. Granskog av lågörttyp (Västerjärva) 0,8 ha**

Både i slutet av 1600-talet och i slutet av 1800-talet var det bete i området. Området ligger i en sluttning och här står träden glest. Detta är en gammal barrskog med både tallar och granar som är över 100 år gamla. Granen överväger i antal. Övriga trädslag är björk, lite sälg och även någon asp. I buskskiktet finns det några granar, lite björk, enstaka ekar, en nyponbuske och lite skogshallon. Fältskiktet domineras av gräs som lundgröe, hundäxing och bergslok och en del mossa som husmossa. Det finns även mycket liljekonvaljer och ekorrhör. Övriga arter är vitsippor, blåsippor, harsyra, vitmåra, lite nejlikrot och lite blåbärsris. Både torrakor och lågor finns. I kanten mot tunnelbanespåret växer en skärm av tätt stående små tallar och björkar samt en del små granar.

Marken är torr till frisk.

*Mål:* Naturskog.

*Skötsel:* Fri utveckling. (Eventuellt med undantag av det täta partiet närmast spårområdet. På sikt kan man röja/gallra försiktigt där, om det behövs. Det är dock positivt med en tät vegetationsskärm som skydd mot spårområdet.)

## **7. Granskog av lågörttyp (Västerjärva) 0,9 ha**

Detta är en mycket gammal barrskog – över 100 år. Gran dominerar. I södra delen finns även tallar. I buskskiktet växer enstaka rönnar. I fältskiktet växer det inte mycket eftersom det är skuggigt här. Det som finns är väggmossa, husmossa, gräshakmossa, lite vitsippor, enstaka blåsippor och lite ekorrhör.

Marken är torr till frisk.

*Mål:* Naturskog.

*Skötsel:* Fri utveckling.

## **8. Frisk gräsmark (Västerjärva) 2,0 ha**

Den öppna gräsmarken har tidigare utgjorts av åker. I dag består den öppna gräsmarken av kort gräs som klipps med gräsklippare av brukshundsklubben. Gräset består av timotej och antagligen vitgröe. I övrigt växer det vitklöver, maskrosor, rölleka, dagglåpor och en del smörblommor.

Intill en häll i områdets södra del (väster om fuktlövskogen i område 4) finns i slutningen ett litet område där man har slagit gräset. Här växer det mycket gullvivor och mycket humleblomster. Det växer även en del ängsklockor, natt och dag, hundkäx, älggräs, hundäxing och enstaka prästkragar här. I buskskiktet växer det nyponbuskar.

Bakom område nummer fyra växer det högt gräs som ängskavle, timotej och lite hundäxing. Även en del älggräs, stormåra, brännässlor, åkertistel, gråbo, midsommarblomster, smörblommor, lite vitplister och någon loka växer här.

Marken är frisk.

*Mål:* Öppen gräsyta. Bevara gullvivor, prästkragar och ängsklocka i slutningen vid hällen.

*Skötselåtgärd:* Gräsklippning. Häst någon form av slåtter i slänten vid hällen. Skötselområdet sköts av brukshundklubben.

## **9. Blandskog (Västerjärva) 0,7 ha**

Norra delen av området domineras av asp och tall, varav en del tallar är över 100 år. Här finns även björk och fågelbär i trädskiktet. I buskskiktet dominerar lönn och fågelbär. I övrigt förekommer hassel, asp, gran, salix, nypon, alm, rönn och ek i buskskiktet. Fältskiktet domineras av gräs. Vitsippor finns också här.

I mellersta delen (väster om parkeringen) domineras trädskiktet av tall och asp. Flera tallar är över 100 år och en del är 50-60 år. En del av asparna är grova och kan vara runt 70-80 år, andra är yngre. I övrigt förekommer en del gran (30-40 år), någon björk och någon sälg. I buskskiktet växer över tjugo små ekar samt sälg, fågelbär, rönn, lönn, häggbuskar och nyponrosor. Fältskiktet domineras av hundäxing och ängskavle. I övrigt växer det nejlikrot, midsommarblomster, stormåra, smörblommor, vitsippor, daggekåpor, bergslok, hundkäx, natt och dag och humleblomster.

Området längst i söder består av flera gamla tallar, en del granar runt 40-50 år, lite asp, lite björk, två sälgträd och en ek runt 30 år. Buskskiktet består av ungefär tio ekar, som ser ut att vara högst tio år gamla, granar och enstaka nyponbuskar, hassel, brakved, lönn och rönn. I fältskiktet växer det främst örnbräken, blåbärsris och stenbär. I övrigt växer det skogsklöver, väggmossa, husmossa, vitpyrola, natt och dag, daggekåpa, lite hundäxing och lite lingonris.

Marken är frisk.

*Mål:* Blandskog med goda utvecklingsmöjligheter för ek och andra ädellövträd.

*Skötsel:* Frihugg runt den ca 30-åriga eken i södra delen av området, men ta inte ned de stora tallarna. Frihugg också runt den ca 20-åriga eken alldeles söder om den före detta krutbanan. (Eken är omgiven av unga granar och sälg.) Gör samtidigt ”brunnsröjning” runt små ekar i södra och mellersta delen, så att inslaget av stora ekar ökar på lång sikt. På sikt bör man gynna ädellövträd även i den norra delen.

*Prioritet 2*

## **10. Exploaterat område – grusplan (Västerjärva) 0,2 ha**

Detta är en grusplan och används som parkering av Svenska Brukshundklubben.

## 11. Triviallövskog (Västerjärva) 1,3 ha

Asp och björk dominerar i trädkiktet. I övrigt finns al, tall, gran och ek.

I norra delen växer främst björkar, men även lite sälg, fyra ekar runt 20 år, lite tallar och även lite granar. Buskskiktet består främst av gran och brakved. I fältskiktet växer det mycket örnbräken och blåbärsris. I övrigt växer det skogsklöver, blodrot, vitmåra, bergslok och stenbär.

I mitten av området har det tidigare funnits ett kärr som idag ser ut att vara uttorkat. (Kärret sträckte sig då även in i skötselområde 23.) Här växer många stora klibbalar med socklar och en del äldre aspar och björkar 40-50 år. Möjligen kan det vara blött här på våren och försommaren. I buskskiktet växer ganska mycket gran, samt sly av asp. Klibbal, brakved, vide och enstaka ekar och hassel växer också här. I fältskiktet växer det älggräs, lite skogssäv och lite humleblomster.

I söder växer det mycket asp och björk men även tall, gran och en liten ek som är ungefär 15 år. I buskskiktet dominerar rönn och asp, men det växer även lite brakved. Fältskiktet består främst av blåbärsris, husmossa, kranshakmossa, väggmossa, stenbär och örnbräken. Det växer även gräshakmossa, vitsippor, liljekonvaljer, blodrot, smörblommor, humleblomster, lingonris, älggräs, hundäxing, lundgröe och ekorrbär.

Marken är frisk.

*Mål:* Triviallövskog med inslag av ädellövträd och ett fuktstråk med al.

*Skötsel:* Underröjning. Lägg kvar i högar (se omr. 23). Gynna ek (både små och större), al och hassel. Röj bort alla granar som växer bland alarna i mitten.

*Prioritet 2*

*Övrigt:* Man bör undersöka om det är fuktigt/blött i mitten av området på våren och om det exempelvis finns några diken som kan läggas igen för att det ska bli blötare.

## 12. Tallskog av lingonristyp (Västerjärva) 2,7 ha

Området domineras av tallskog som är runt 50 år och här står tallarna ganska glest. Området har gallrats. Några enstaka björkar och några granar finns här. Buskskiktet är glest och består främst av rönn, men även av gran, asp, björk, en, enstaka tall och enstaka ek. Fältskiktet är glest, men domineras av blåbärsris, lingonris och ekorrbär. I övrigt växer det stenbär, örnbräken, och skogsstjärna.

I sydöstra delen växer det en del gamla granar och här växer det mer i fältskiktet än i övriga delen. Det växer mycket blåbärsris, örnbräken, liljekonvaljer, kranshakmossa och fibblor.

Marken är torr.

*Mål:* Tallskog med inslag av lövträd.

*Skötsel:* Ingen åtgärd inom den närmaste femårsperioden. (Gallring behövs troligtvis under nästa femårsperiod.)

*Prioritet 3 eller 4*

### **13. Tallskog av lavtyp – hållmarkstallskog (Västerjärva) 0,5 ha**

Området består av hållmark, men även av en del block. Här är det glest med träd. Det som dominerar är tall runt 70-80 år. Någon enstaka björk växer också här. I buskskiktet finns en del små tallar, lite asp och en ek. Fältskiktet domineras av lavar, men det finns även mycket mossor och ljung. Lavarna består av grå renlav, gulvit renlav, fönsterlav och islanslav. I övrigt växer det väggmossa, enbjörnmossa, hårbjörnmossa, vågig kvastmossa, lite vitmossa, en del bergsyra, ganska mycket kruståtel, lite vårspärgel och lite blåbärsris. I kanten mot tunnelbanespåret växer en skärm av lövsly.

Marken är torr.

*Mål:* Hållmarkstallskog.

*Skötsel:* Ingen åtgärd.

### **14. Granskog av blåbärsristyp (Västerjärva) 1,8 ha**

Området ligger i en sluttning och utgörs av gammal granskog, som är över 100 år. I trädskiktet finns främst granar. Buskskiktet domineras av rönn, men det växer även lite gran, enstaka ekar och någon alm. Fältskiktet består främst av kortvuxet blåbärsris, ekorrbär, harsyra, vitsippor och mossor som husmossa, väggmossa, skogsbjörnmossa, kammossa och gräshaksmossa. Det finns även en del lingon, skogsstjärnor, fibblor samt enstaka vårfryle och revlumner. Här ligger flera lågor. I kanten mot tunnelbanespåret i väster växer en skärm av tätt stående små tallar och björkar samt en del små granar.

I norra delen, mot skogsbrynet går en större stig och i kanten av den växer främst sälg. I buskskiktet växer en hel del hägg, men även en del små rönnar och skogshallon. I Fältskiktet växer vitsippor, fräken, harsyra och nejlikrot.

*Mål:* Naturskog.

*Skötsel:* Fri utveckling. (Eventuellt med undantag av det täta partiet närmast spårområdet. På sikt kan man röja/gallra försiktigt där, om det behövs. Det är dock positivt med en tät vegetationsskärm som skydd mot spårområdet.)

### **15. Triviallövskog (Västerjärva) 0,1 ha**

Området är mycket litet och gränsar på två sidor till granskogen i område 14. Björk dominerar i trädskiktet. I buskskiktet växer små granar.

*Mål:* Blandskog eller granskog med inslag av lövträd. Området bör på sikt ”smälta ihop” med område 14.

*Skötsel:* Ingen åtgärd.

### **16. Frisk halvöppen gräsmark (Västerjärva) 0,2 ha**

Området har i slutet av 1600-talet varit ängsmark och på kartan från år 1897 ser man att det var åker. Marken är idag halvöppen och här växer tre stora björkar och flera yngre som är runt 30 år. En stor del av området ligger under tunnelbanebron och är därför ganska skuggigt. I buskskiktet växer en nyponbuske, en krusbärsbuske och skogshallon. Fältskiktet domineras av stormåra och knylhavre. I övrigt växer det ryssgubbe, hundäxing, hampdån, hundkäx, lundgröe, gråbo, åkertistel, hästhov,

flenört, väggmossa, lomme, smörblommor, midsommarblomster och natt och dag. Söder om stigen är det lite torrare och här växer det även blåeld, kvastfibblor och femfingerört.

Marken är frisk och torr-frisk.

*Mål:* Området får växa igen till ett skogsbryn med skuggande lövträd och buskar intill Igelbäcken. Alternativt hålls en del av området öppet, medan den del som är närmast bäcken får utvecklas till en skuggande trädriddå.

*Skötsel:* Ingen skötselåtgärd.

*Övrig åtgärd:* Närmast bäcken, mot område 140, kan det eventuellt vara lämpligt att plantera skuggande träd (i första hand klibbal).

### **17. Triviallövskog (Västerjärva) 0,8 ha**

I nordvästra delen av området växer björk, asp, gran och tall. Björk dominerar. Här finns också åtta ekar, varav två i 40-årsåldern och övriga något yngre. I buskskiktet växer det främst asp, björk och gran. Fältskiktet domineras främst av blåbärsris, örnbräken och mycket liljekonvaljer. I övrigt växer det kruståtel, husmossa och stenbär.

I sydöstra delen av området ligger en större kulle av jord och sten, där det växer sälg och några små ekar i 10 årsåldern.

Marken är frisk.

*Mål:* Lövskog med inslag av barrträd. Bevara ekarna och olika täthet i området.

*Skötsel:* Frihugg runt ekar. Gör samtidigt en försiktig gallringsröjning, varvid ek, andra ädellövträd samt blommande och fruktbarande buskar och träd ska sparas och gynnas. Ingen åtgärd på jordkullen.

*Prioritet 2*

### **18. Hällmark (Västerjärva) 0,1 ha**

Detta är ett litet område där en mindre häll ligger i en sluttning. På själva hällmarken växer det en mycket liten björk och två mindre rönnar i buskskiktet. I fältskiktet växer grå renlav, enbjörnmossa, vågig kvastmossa, väggmossa, stensöta och lite kruståtel.

Marken är torr.

*Mål:* Hällmarksvegetation.

*Skötsel:* Ingen åtgärd.

### **19. Tallskog av lavtyp – hällmarkstallskog (Västerjärva) 0,2 ha**

Här finns en liten häll i dagen och en hel del block. I trädskiktet växer en stor tall som är 60-70 år, några tallar som är 40-50 år och två mindre ekar. Buskskiktet utgörs av enstaka enar. Fältskiktet domineras av kruståtel och på hällen och blocken växer vågig kvastmossa, kvastmossa, enbjörnmossa, väggmossa, och stensöta. I övrigt växer här liljekonvaljer, ljung och i kanten av hällen växer blodrot.

Marken är torr.

*Mål:* Hällmarkstallskog.

*Skötsel:* Ingen åtgärd.

## **20. Triviallövskog – skogsbryn (Västerjärva) 0,7 ha**

Området gränsar till den öppna marken i område 21. Här växer främst aspar som är ganska unga, men även lite björk. I buskskiktet växer det främst asp, rönn, björk och flera ekar, men även enstaka hägg, lite nyponbuskar och lite brakved. Fältskiktet utgörs främst av mycket älggräs, daggekåpor, hundäxing, vitsippor och bitvis mycket smultron. Det växer också mossor som gräshakmossa, kranshakmossa, men även midsommarblomster, nejlikrot, hundkex, smörblommor, stormåra, åkertistel, humleblomster, liljekonvaljer, enstaka pepparrot och lite fyrkantig johannesört.

*Mål:* Utveckla ett brett, ”trappstegsformat” skogsbryn mot den öppna marken.

*Skötsel:* Tidvis fårbeta i skogsbrynet, närmast den öppna marken för att bl.a. motverka igenväxning av den öppna marken. Unga triviallövträd kan behöva fällas i samband med betesskötseln.

## **21. Frisk gräsmark (Västerjärva) 3,5 ha**

I slutet av 1600-talet och början av 1700-talet hörde området till utmarken och betades. Senare öppnades marken upp och vid mitten av 1800-talet utgjordes den av åker. Idag består området av öppen gräsmark som genomkorsas av flera diken. Fältskiktet domineras i huvudsak av ängskavle, älggräs, timotej, hundkex och stormåra. I övrigt växer det smörblommor, skogsklöver, midsommarblomster, ängsklocka, stallört, rödtoppa, ängsskallra, natt och dag, fyrkantig johannesört, daggekåpa, vitmåra, gulvial, rölleka, ängssyra, grässtjärnblomma, humleblomster, åkertistlar och enstaka strandlysing.

I östra delen av området går ett dike i nordost-sydvästlig riktning. Där växer några tallar som är runt 60 år, en del salix, någon gran och vass i fältskiktet. I kanten av områdets östra del växer mycket slånbar.

I västra delen växer enstaka spridda tallar. Några tallar växer i ett dike som går i nord-sydlig riktning. I ett dike som går i öst-västlig riktning växer svärdsilja, skogssäv och lite starr. Här är marken fuktigare.

Marken är frisk, men i vissa diken något fuktig.

*Mål:* Artrik öppen mark med stort inslag av hävdgynnade arter.

*Skötselåtgärd:* Bete eller slåtter. (Högst tre år i rad med samma djurslag).

*Förslag:* År 1-2: fårbeta, år 3: träda (eller bete med annat djurslag) därefter fortsatt bete.

## **22. Aspskog (Västerjärva) 0,6 ha**

En del av området var åker och en del var betesmark i slutet av 1800-talet.

Här dominerar asparna i trädskiktet. Åldern är varierande. Många har grova stammar och är runt 50 år. Det finns även ganska många uppväxande aspar som är 15-20 år gamla. Övriga träd är enstaka björk, hägg och salix samt en ek som är runt 30 år. I buskskiktet dominerar rönn och asp. Fältskiktet domineras av ängskavle. Här växer även en del älggräs, vitsippor, hundkex, mossor, måra, klöver, daggekåpa och lite humleblomster. I norra delen invid ridstigen (krutbanevallen) växer även ryssgubbe, hundtunga, och pepparrot.

Marken är frisk.

*Mål:* Bevara de grova asparna och eken.

*Skötsel:* Ingen åtgärd. (Eventuellt bete på sikt.)

### **23. Blandskog (Västerjärva) 1,4 ha**

I området växer tall, gran, björk, asp och al. Åldern på de flesta träden är runt 50 år. I buskskiktet växer rönn, asp, brakved, gran och enstaka ek. I fältskiktet dominerar blåbärsris, väggmossa och örnbräken. I övrigt växer det liljekonvaljer, harsyra, ekorrhår, stenbår, vitsippor, skogsstjärna, skogsnycklar (ca 15 ex) en del majbräken och enstaka blodrot.

I öst-västlig riktning går en ridväg (krutbanevallen) och i kanten av den växer det klibbal, häggträd, asp, lönn, rönn och en liten ek. I buskskiktet växer det lite skogshallon och måbår. I fältskiktet växer det mycket våtarv. Här växer även harsyra, smultron, groblad, hundkåx, skogsfräken, brännässlor, ängskavle, nejlikrot, smörblommor, gråbo, hundäxing, mjölkört, stormåra och strandlysing.

Norr om krutbanevallen har det tidigare varit ett kärr. Denna del domineras nu av granar, som växer tätt. Även en del alträd finns här och flera stubbar av al. Man ser en tydlig sockel på alarna och stubbarna. (Kärret sträckte sig in i område 11.) I norra kanten (i gränsen mot område 12) växer lite hassel.

Marken är frisk och i diket frisk-fuktig.

*Mål:* Blandskog. Gynna ek, al och hassel. Bevara skogsnycklarna.

*Skötsel:* Gallringsröjning, mest gran. Frihugg ek och gynna även små ekar samt hassel och i norra delen al. Låt "avverkningsavfallet" ligga kvar i högar. Fäll, kvista på översidan, kapa upp och lägg i små högar. Det ser då inte så skräpigt ut, men ökar mängden död ved, samtidigt som man slipper kostnader för borttransport. Skogsnycklar växer i skötselområdet. Var aktsam om dessa!

*Prioritet 2*

### **24. Tallskog av lingonristyp (Västerjärva) 0,7 ha**

Tall är det trädslag som dominerar, men det finns även en del gran, lite björk och i den sydöstra delen växer det fem ekar som är ca 10-40 år gamla. Träden växer glest och de flesta träden är runt 50-60 år. I buskskiktet växer det rönn, björk, gran, en, ek och en druvfläder. Fältskiktet domineras av blåbärsris, örnbräken och väggmossa. I övrigt växer det lingonris, husmossa, vågig kvastmossa, kvastmossa, kruståtel, skogsstjärna, stensöta, ekorrhår och i den nordvästra delen växer det linnea.

Marken är torr.

*Mål:* Tallskog av lingonristyp med inslag av ek.

*Skötsel:* Frihugg den största eken, men utan att ta ned de stora tallarna. (Ingen borttransport.)

*Prioritet 3*

### **25. Blandskog av ris-grästyp (Västerjärva) 7,0 ha**



Detta är en blandskog med ungefär hälften triviallövnträd och hälften barrträd. Gran, björk och asp dominerar i trädskiktet. I övrigt förekommer tall, ek, sälg och enstaka skogsalm. De flesta träden är unga, men det finns även kvar en del gamla träd av främst tall och asp. Träd- och buskskiktet är bitvis mycket tätt. I buskskiktet växer det mycket sly av asp, björk och rönn, men det finns även små granar, lite små ekar, en del brakved, enstaka enar, fågelbär och nyponbuskar. Fältskiktet domineras av mossa, bland annat väggmossa, husmossa, gråshaksmossa och kranshakmossa, men det växer även mycket blåbärsris. För övrigt förekommer vitsippor, harsyra, örnbräken, ekbräken, stenbär, skogstjärna, fibblor, skogssallat, hundäxing, älggräs, skogsklöver, humleblomster, liljekonvalj, skogsfräken, smörblomma, smultron, stensöta och ekorrbar. I partier med tätt stående granar saknas fältskikt nästan helt.

I nordöstra delen finns ett litet kärr med björk och al och i buskskiktet en del gran. Lövnträden har socklar. Strax söder om kärret finns en liten hållmark.

I södra delen (närmast den f.d. skjutbanan) växer nio ekar som är mellan 30-40 år och flera unga ekar runt 10 år. Här växer det mycket jättebjörnlöka. I områdets östra del växer det även en del ekar varav fyra stycken är ca 50-60 år.

Två exemplar av orkidén skogsnycklar observerades i sydvästra delen (väster om tallskogen av lavtyp i område nummer 27). Här växer även mycket majbräken.

Marken är frisk.

Området kommer att gränsa till den nya bebyggelsen i Västerjärva.

*Mål:* Blandskog med inslag av ädellövnträd. Bevara ek och fågelbär samt skogsnycklarna. Bevara också det lilla kärret.

*Skötsel:* Rövning i täta partier. Frihugg runt ekar (som framförallt finns i östra och södra delen av skötselområdet). Gynna även småekar samt fågelbär. Röv försiktigt bort de små granarna ur det lilla kärret i norr. Utrota jättebjörnlökorna.

#### *Prioritet 1*

*Alternativt mål:* Södra och sydöstra delen: lövnträds- och buskdominerat skogsbryn med varierad täthet och artsammansättning. Gynna ädellövnträd och träd och buskar med bär eller nötter. Stora tallar och aspar bör sparas.

*Alternativ skötsel:* Rövning/gallring i den södra och sydöstra delen av området. Ekar sparas och frihuggs. Stora tallar och aspar bör sparas, liksom buskar. I övrigt väljs unga ekar och en del andra unga lövnträd ut för att sparas och andra röjs bort. Troligtvis behöver man inte kompletteringsplantera i skötselområdet. (Om det ändå behövs gäller samma anvisningar som för skötselområde 26.)

## **26. Granskog av blåbärsristyp (Västerjärva) 1,2 ha**

Gamla granar dominerar i trädskiktet. I övrigt finns en del gamla tallar, yngre barrträd i varierande ålder och tre ekar som är ca 20-40 år gamla. I buskskiktet växer det en del granar, flera ekar, en del rönn, lite björk och lite brakved. Här är det skuggigt och därför inte så mycket vegetation i fältskiktet. Det som dominerar är mossor bland annat husmossa, väggmossa, kvastmossa och kammossa, men även mycket blåbärsris och en del ekorrbar. Här finns det ganska mycket död ved.

Marken är torr.

Detta område kommer att gränsa till den nya bebyggelsen i Västerjärva.

*Mål:* Granskog av blåbärsristyp, med inslag av ek och tall.

*Skötsel:* Frihugg runt de tre ekarna, som är i 20-40-årsåldern. I övrigt ingen åtgärd.

### *Prioritet 3*

*Tillägg till mål:* Sydöstra delen omvandlas till ett lövträds- och buskdominerat skogsbryn med varierad täthet och artsammansättning. Man bör då gynna ädellövträd och träd och buskar med bär eller nötter. Stora tallar bör sparas, liksom även enstaka granar om så är möjligt. Befintliga träd och buskar bör användas som utgångsmaterial för att skapa det nya skogsbrynet. Eventuellt behöver dessa kompletteras genom plantering.

*Kompletterande skötsel:* Den sydöstra delen av området gallras på gran. I så stor utsträckning som möjligt sparas de tallar, lövträd och buskar som finns här. Om det behövs kompletterar man sedan genom att planera en del nya träd och buskar. Man ska då välja sådana arter som naturligt förekommer i regionen. Helst bör man välja ädellövträd och träd och buskar med bär eller nötter, exempelvis ek, lind, fågelbär, hassel och slån. Man bör försöka åstadkomma ett varierat skogsbryn både när det gäller arter och täthet.

## **27. Tallskog av lavtyp – hållmarkstallskog (Västerjärva) 1,1 ha**

Här dominerar tallen i ett gles trädskikt, men det finns även enstaka mindre björkar. Även i buskskiktet dominerar tall och björk. I fältskiktet växer främst gulvit renlav, grå renlav, islandslav, enbjörnmossa, stor björnmossa, vågig kvastmossa, kvastmossa, väggmossa och lite vitmossa. I övrigt växer här ljung, lingon, bergsyra, lite blåbär och enstaka vårspärgel. En stig går över hållmarken.

Marken är torr.

Detta område kommer att gränsa till den nya bebyggelsen i Västerjärva.

*Mål:* Hållmarkstallskog.

*Skötsel:* Ingen åtgärd.

*Tillägg till mål:* Gles hållmarkstallskog i södra delen, närmast den planerade bostadsbebyggelsen.

*Kompletterande skötsel:* En försiktig röjning/gallring görs i täta partier i södra delen.

## **28. Kärr (Västerjärva) 0,2 ha**

Detta är ett mycket fint område som är solexponerat. I maj var det mycket vatten här. I juli hade vattnet sjunkit undan en del så att man kunde gå här. I kanten runt kärret växer björkar och en del salix. Mitt i kärret växer lite tallar och lite små björkar. Fältskiktet domineras av vitmossa, storbjörnmossa och tuvor av starr, blåsstarr och gråstarr. Här växer även mycket topplösa och ängsull. För övrigt växer här skvattram, kråkbär, kråklöver, vattenklöver, lite blåbärsris, lite lingon och en del odon i kanten av kärret. Tvärs över myren ligger två stora lågor.

Marken är fuktig.

*Mål:* Kärr.

*Skötsel:* Ingen åtgärd

## **29. Granskog av blåbärsristyp (Västerjärva) 0,9 ha**

Området består av en tät gammal skog, men här finns det även träd i varierande ålder. I trädsiktet dominerar gran, i övrigt växer här tall, björk, asp och tre ekar runt 20 år. Även i busksiktet dominerar granen, men det växer också enstaka ekar och enstaka oxel. Där trädsiktet är som tätast och ger mest skugga växer det främst väggmossa och husmossa i fältsiktet. Vid stigen där det är lite mer öppet växer även blåbärsris, örnbräken och lite ängskovall.

Marken är torr till frisk.

Detta område kommer att gränsa till den nya bebyggelsen i Västerjärva.

*Mål:* Gles barrskog eller blandskog med inslag av ek. (Bostadsnära skog.)

*Skötsel:* Gallring och plockhuggning. Frihugg då runt de tre ca 20-åriga ekarna.

*Prioritet 2*

*Alternativt mål:* Lövträds- och buskdominerat skogsbryn med varierad täthet och artsammansättning. Spara och gynna ädellövträd och träd och buskar med bär eller nötter. Stora tallar och lövträd samt enstaka granar bör även sparas.

*Kompletterande skötsel:* Hård gallring/plockhuggning av framförallt gran. Lövträd sparas till största delen. Ekar sparas liksom träd och buskar med bär eller nötter (t.ex. oxel) och eventuella andra ädellövträd.

### **30. Triviallövskog (Västerjärva) 1,5 ha**

I slutet av 1600-talet var det skogsbete här och i slutet av 1800-talet var det åker. Genom området går två djupa diken och två breda stigar. Längs med diken och stigarna dominerar aspar och björkar i trädsiktet. Det finns även några gamla tallar och några granar. En del aspar är grova och är över 60 år. Många av de övriga träden är runt 70-80 år, men även yngre träd i varierande ålder finns. Busksiktet domineras av rönn och asp som är under uppväxande, men även någon liten ek och någon nyponbuske växer här. Fältsiktet domineras av örnbräken, skogsklöver, vitsippor och en del liljekonvaljer. I övrigt växer här hundäxing, smultron, ekorrbär, ormbär, harsyra, älggräs, flenört, skelört, nejlikrot, stormåra, kirskål, klotpyrola, viol, lingo, fyrkantig johannesört, smörblomma, gulvial, humleblomster, gullviva (enstaka), väggmossa, husmossa och ormbunkar. Väster om område nummer 69 växer det några stora ekar och flera små ekar och enstaka mycket små lönnar. De stora ekarna är trängda av andra träd som växer in i kronorna och behöver frihuggas.

Marken är frisk.

Detta område kommer att gränsa till den nya bebyggelsen i Västerjärva.

*Mål:* Triviallövskog med inslag av ädellövträd.

*Skötsel:* Frihugg de stora ekarna i sydöstra delen.

*Prioritet 2*

*Alternativt mål:* Öppen till halvöppen mark med inslag av ädellövträd.

*Kompletterande skötsel:* Återkommande slyröjning. Successiv gallring för att området ska bli mer öppet. En del stora träd sparas. Av ädellövträd (t.ex. ek) sparas även en del småträd i busksiktet. På sikt slätter (eller bete) i de delar där det är möjligt. Rensning av skrot och skräp.

### **31 Granskog (Västerjärva) 1,0 ha**

Gamla granar dominerar området. Det finns också inslag av ädellövträd och andra lövträd, framförallt i norra delen. Här växer några skogsalmar varav en är runt 60 år, några lönnar runt 30-40 år och några ekar, varav två stycken är 50-60 år. I buskskiktet växer en del skogshallon. Fältskiktet domineras av liljekonvaljer, blåbärsris och stenbär. I övrigt växer det örnbräken, blåsippor, blodrot, skogssallat, midsommarblomster, vitmåra, stormåra, hundäxing, fyrkantig johannesört, maskrosor, husmossa och kammossa.

I den södra delen domineras fältskiktet av stenbär och älggräs. I övrigt växer det även skogssallat, blåsippor, viol, brännässlor, lundgröe, hästhov, vågig praktmossa, gräshakmossa och vid stigen växer mycket våtarv.

Marken är frisk.

*Mål:* Granskog med inslag av ädellövträd.

*Skötsel:* Frihugg runt ekar, framförallt runt de två ca 50-60-åriga ekarna. I övrigt ingen åtgärd.

*Prioritet 2*

### **32. Granskog av blåbärsristyp (Västerjärva) 1,2 ha**

Gran dominerar i trädskiktet, men det finns även en hel del tallar. Det finns många gamla barrträd. Lövträden i området är genomgående yngre. Det finns en del björkar och några ekar. En ek är omkring 50-60 år och tre ekar är runt 20-30 år. Det finns mycket uppväxande triviallovträd av främst rönn och björk. Buskskiktet domineras av rönn och en del tall. I övrigt växer det brakved, oxel, sju stycken ekar som är runt 10 år gamla och enstaka gran. Fältskiktet domineras av örnbräken, liljekonvaljer, blåbärsris och mossor som husmossa och väggmossa. I övrigt finns det ljung, skogsstjärna, stor björnmossa och enstaka blodrot. Här finns en del lågor och torrakor. Två mindre stigar går genom området.

Marken är frisk.

*Mål:* Blandskog med inslag av ek.

*Skötsel:* Underröjning. Frihugg samtidigt runt de fyra ekarna. (En ek är ca 50-60 år och tre är ca 20-30 år.)

*Prioritet 2*

### **33. Blandskog – grandominerad, tät (Västerjärva) 0,7 ha**

Detta är en grandominerad blandskog som till största delen är mycket tät. De flesta granarna är runt 30-40 år och några är kring 70 år. Bland lövträden dominerar björk. Det kommer inte ned mycket ljus till marken, så här växer främst husmossa, men även lite harsyra, enstaka vitsippor och lite ekbräken.

I östra och södra kanten av området är trädskiktet inte lika tätt och här finns förutom gran och björk även nio ekar, lite rönn, sälg och en alm som är ca 20 år. Fyra ekar är 50-60 år, en är ca 40 år och fyra är runt 20 år. I buskskiktet växer gran, hägg, nyponbuskar, skogshallon och en alm. Fältskiktet domineras av mossor som väggmossa, husmossa och kranshakmossa, men här växer även mycket vitsippor och harsyra. I övrigt förekommer blåbärsris, älggräs, majbräken, blåsippor, liljekonvaljer, stenbär, skogsklöver och humleblomster. Här finns en del lågor och torrakor.

Marken är torr till frisk.

*Mål:* Variationsrik blandskog med ett väl utvecklat fältskikt. Gynna ädellövträd. Bevara de gamla granarna samt ”bärande” träd och buskar.

*Skötsel:* Gallringsröjning av framförallt gran. Frihugg runt de nio ekarna. (Fyra ekar är ca 50-60 år, en är ca 40 år och fyra är ca 20 år.)

*Prioritet 1*

### **34. Tallskog av lavtyp – hällmarkstallskog (Västerjärva) 0,3 ha**

Här dominerar tall i ett glest trädskikt Buskskiktet domineras av små tallar, men även en del björkar och enstaka enar växer här. Fältskiktet domineras av lavar och mossor som grå renlav, gulvit renlav, fönsterlav, enbjörnmossa, väggmossa och hällkvastmossa. I övrigt växer det en del kruståtel, ljung, bergsyra, lingonris och lite blåbärsris.

Marken är torr.

*Mål:* Hällmarkstallskog.

*Skötsel:* Ingen åtgärd.

### **35. Fuktlövskog – alskog (Västerjärva) 0,2 ha**

Området består till största delen av en jordvall med en del gamla tegelstenar och bar jord, som troligtvis är en rest från när militären befann sig här. Detta är ingen typisk fuktlövskog eftersom den inte växer fuktigt. Uppe på kullen växer det klubbalar. I buskskiktet växer det björk och rönn. Fältskiktet utgörs främst av smultron, men även av maskrosor, hästhov, nejlikrot, flenört, harkål och hundäxing växer här. Området gränsar till ett kärr (37).

Marken är frisk.

*Mål:* Alskog.

*Skötsel:* Ingen åtgärd.

### **36. Hällmark (Västerjärva) 0,1 ha**

En liten häll där enstaka små tallar växer. Fältskiktet utgörs av mycket enbjörnmossa, en del kruståtel, lite islandslav, lite grå renlav och lite ljung.

Marken är torr.

*Mål:* Hällmarksvegetation.

*Skötsel:* Ingen åtgärd.

### **37. Kärr (Västerjärva) 0,2 ha**

Kärret domineras av videbuskar och är mycket igenväxt. Fältskiktet består främst av vitmossa, topplösa och mycket starr. I övrigt växer det skogsfräken, enstaka vattenklöver, enstaka kråklöver och runt kärret en del blåbärsris. I maj var kärret vattenfyllt, men i slutet av juni var det uttorkat.

Marken är fuktig.

*Mål:* Kärr.

*Skötsel:* Ingen åtgärd

### **38. Kärr (Västerjärva) 0,2 ha**

Kärret är öppet i mitten. Trädskikt och buskskikt består främst av björkar och videbuskar. I övrigt växer det enstaka ekar och granar i buskskiktet. I fältskiktet växer det främst vitmossa, stor björnmossa, topplösa och en del skogsfräken. I maj var det mycket vatten i kärret, men i slutet av juni var det uttorkat.

Marken är fuktig.

*Mål:* Kärr.

*Skötsel:* Ingen åtgärd

### **39. Blandskog av ris-grästyp (Västerjärva) 1,2 ha**

Här växer mycket aspar i varierande ålder (ca 20-50 år) och granar som är under uppväxt. Det växer även en del gamla granar och tallar som är runt 100 år gamla, någon enstaka alm och två ekar som är cirka 50 år. Buskskiktet består främst av rönn och björk, men även brakved, skogshallon, två större hasselbuskar och några små ekar växer här. I fältskiktet växer mycket liljekonvaljer, blåbärsris och väggmossa. I övrigt växer det en del örnbräken, stenbär, hundäxing, skogssallat, smörblommor, vitsippor, viol, blodrot, gräshaksmossa och ekbräken.

Marken är frisk.

*Mål:* Blandskog med inslag av ädellövträd.

*Skötsel:* Frihugg ek. Underröj gran, men spara en del.

*Prioritet 2*

### **40. Tallskog av lingonristyp (Västerjärva) 4,9 ha**

Tall dominerar i området, men det finns även en hel del gran och lite asp och björk. De flesta barrträden är omkring 80-100 år gamla. Träden växer till största delen ganska glest. I hela området finns det både lågor och torrakor. I buskskiktet dominerar rönn och tall, men det växer även en del björk, lite granar och enstaka enar. Fältskiktet domineras av väggmossa, blåbärsris och örnbräken. För övrigt växer här lingonris, liljekonvaljer, vitsippor, harsyra, ekorbär, fibblor, lite stenbär och lite blåsippor.

Längst i väster växer det mer granar än tallar. Här växer även en del björkar och mycket uppväxande yngre aspar och björkar. I buskskiktet växer det en hel del brakved och flera hasselbuskar varav en är mycket stor. Fältskiktet utgörs främst av violer och smultron. Det växer även vitsippor, skogssallat, humleblomster, älggräs, ormbär, kranshaksmossa, enstaka majbräken och enstaka nästrot.

Norr om hållmarken, område 46, växer det flera hasselbuskar, tre ekar som är 30-40 år gamla och två mindre ekar på knappt 10 år. Även på östra sidan av hållmarken växer enstaka ekar. I fältskiktet växer här en hel del ekbräken.

Marken är frisk till torr.

*Mål:* Varierad talldominerad skog med inslag av hassel, ek och andra lövträd.

*Skötsel:* Gallring, punktinsatser. Frihugg runt ekar, som framförallt finns i sydöstra delen, nära hållmarken i skötselområde 46. Där finns minst tre ekar som är ca 30-40 år. Gynna även hassel.

*Prioritet 3*

#### **41. Bebyggelse (Västerjärva) 0,1 ha**

Området består av fyra mindre hus som används av Solna-Sundbybergs Brukshundsklubb.

#### **42. Fuktig gräsmark (Västerjärva) 0,1 ha**

En del små aspar i 10 årsåldern växer här. I fältskiktet dominerar ängskavle, skogsfräken, stormåra, hampdån och starr. I övrigt växer det en del tuvtåtel och enstaka kärrtistel.

Marken är fuktig.

*Mål:* Avvakta med mål. Antingen bör marken hållas öppen, eller också bör skogsbrynet få växa fram till Igelbäcken här, där bäcken är ganska nära.

*Skötsel:* Ingen åtgärd. Avvakta. Eventuellt kan området ingå i beteshage.

#### **43. Torr gräsmark (Västerjärva) 0,5 ha**

Området utgörs av öppen gräsmark med ganska lågvuxen vegetation och ganska få tuvor. Bitvis finns inslag av frisk-fuktäng med högre vegetation som tuvtåtel och ängskavle. Det finns flera tuvmyrstackar. Enstaka björkar finns. Vid bäcken växer en krusbärsbuske. Fältskiktet domineras av knylhavre, ängskavle, svingel och stormåra. I övrigt växer här ängssyra, rölleka, vitmåra, samt enstaka lomme, stor blåklocka, ängsklocka och smörblomma.

Marken är torr, men bitvis frisk.

*Mål:* Artrik öppen gräsmark med stort inslag av hävdgynnade arter.

*Skötselåtgärd:* Slätter eller bete.

*Förslag:* År 1: avslagning med slaghack och bortförsel av avslaget material.

Från år 2: slätter med slätterbalk och bortförsel av avslaget material. Om möjligt får det ligga och fröa av sig i cirka tre dagar. Från år 3: efterbete efter slätter eller bete utan föregående slätter (högst tre år i rad med samma djurslag).

#### **44. Fuktig gräsmark (Västerjärva) 3,5 ha**

Området utgörs av öppen gräsmark intill Igelbäcken, med högvuxen vegetation och många tuvor. På några ställen växer enstaka björkar och enstaka videbuskar. Fältskiktet domineras av ängskavle, älggräs, hundkäv och åkertistel. Här växer också stormåra, vitplister, gråbo, brännässlor och vid stigen enstaka vägtistel. Närmast Igelbäcken växer en del vass, rörflen och svärdsilja.

I slutet av 1600-talet och början av 1700-talet utgjorde området en del av den så kallade Blötängen, en slätteräng. Under senare delen av 1800-talet dikades marken ut och brukades som åker. De diken som finns med på kartan från 1897 är i stort sett de diken som finns där i dag. Ett fåtal diken i annan riktning har tillkommit under

1900-talet. Under 1900-talet nyttjades marken som militärt övningsfält. Troligen dikade militären ur ytterligare, för att marken skulle bli torrare.

Marken är fuktig.

*Mål:* Öppen, fuktig gräsmark med inslag av hävdgynnade arter.

*Skötselåtgärd:* Slåtter eller bete.

*Förslag:* År 1-6: avslagning med slaghack och bortförsel av avslaget material.

Från ca år 7: slåtter med slåtterbalk och bortförsel av avslaget material. (Om det blir praktiskt möjligt är bete med nötkreatur positivt ur naturvårdssynpunkt. Slåtter med slåtterbalk kan om möjligt genomföras tidigare än år 7.) Den västligaste delen, närmast område 43 är inte lika fuktig och bör kunna betas med får (se kap. 6.3).

#### **45A. Triviallövskog – skogsbryn (Västerjärva) 3,1 ha**

Området är ett skogsbryn och bildar en bård mot den öppna marken i norr.

Dominerande trädslag är sälg och asp, men även björk och hägg växer här samt enstaka alm och gran. Åldern är varierande. Många träd är runt 40-50 år, men en del är runt 20-30 år. De växer bitvis ganska tätt. I buskskiktet dominerar hägg, björk och vide. Rönn förekommer också. Fältskiktet domineras av älggräs, kirskål, nejlikrot, vitsippor, brännässlor och hundkex. I övrigt växer det örnbräken, ekbräken, kardborre, blåbärsris, liljekonvaljer, natt och dag, strandlysing, löktrav, hundäxing, fräken, harsyra, ormbär och mjölkört.

Marken är frisk.

*Mål:* Variationsrikt skogsbryn.

*Skötsel:* Ingen åtgärd.

#### **45B. Aspskog – skogsbryn (Västerjärva) 2,3 ha**

Området utgörs av ett skogsbryn mot järnvägen. Trädskiktet domineras av asp, men även en del björk, enstaka ek och någon gran växer här. Buskskiktet domineras av asp. Ek, lönn, hägg, rönn, björk och lite skogshallon förekommer i vissa delar. I fältskiktet växer ängskavle, hundäxing, timotej, stenbär, nejlikrot, midsommarblomster, smörblommor, maskrosor, fyrkantig johannesört, vitmåra, natt och dag, gulvial och enstaka stor blåklocka. Längst i söder mot järnvägen växer lupiner, mycket kirskål, enstaka tjärblomster, enstaka blåeld, enstaka ängsklocka och lite renfana. Vid stigen växer vitklöver, våtarv, groblad och enstaka ormrot. Två kraftledningar löper genom området.

Marken är frisk.

*Mål:* Skogsbryn med ökat inslag av ädellövträd samt träd och buskar med bär och nötter. Ingen igenväxning av den öppna marken norr om området.

*Skötsel:* Nordligaste delen, från slutet på upphöjningen/utfyllnaden fram till kraftledningen (ca 60 m): Ringbarka de halvsmå asparna närmast den öppna marken. Ringbarkning ska ske på våren, under savtiden. I övrigt ingen åtgärd nu. På sikt bör ädellövträd samt träd och buskar med bär och nötter gynnas. Kraftledningsgatan röjs av ledningsägarna. Om det är möjligt skulle det vara bra att vid röjning spara buskar och lågväxande träd.

*Prioritet 1*



#### **46. Tallskog av lavtyp – hällmarkstallskog (Västerjärva) 0,1 ha**

Området består av hällmark med tall i olika åldrar. Även enstaka björk växer här. Buskskiktet domineras av tall och i övrigt växer här rönn, björk, en och gran. Grå renlav, gulvit renlav, ljung, kruståtel och mossor som väggmossa, vågig kvastmossa, enbjörnmossa dominerar fältskiktet. Här växer även lingon, fönsterlav, husmossa, vitmossa, bergsyra och framförallt i den norra slänten växer stensöta. Blåbärsris förekommer fläckvis.

Marken är torr.

*Mål:* Hällmarkstallskog.

*Skötsel:* Ingen åtgärd.

#### **47. Blandskog av ris-grästyp (Västerjärva) 0,3 ha**

Här växer 50 % barrträd och 50 % triviallovträd. Triviallovträden domineras av höga björkar som är runt 50 år och även av höga aspar i samma ålder. Förutom dessa växer det även fyra ekar här som är ca 20-30 år. Barrträden domineras av tallar i 60-årsåldern. Här finns också en del granar. I buskskiktet växer brakved, rönn, klibbal, björk, gran och en hassel. Fältskiktet domineras av blåbärsris. I övrigt växer det en del björnmossa, kranshakmossa, husmossa, väggmossa, vitsippor, ekorrhör, skogsstjärnor, örnbräken och enstaka blodrot.

Marken är frisk.

*Mål:* Blandskog med inslag av ädellövträd.

*Skötsel:* Frihugg runt de fyra ekarna, vilka är ca 20-30 år. I övrigt ingen åtgärd.

*Prioritet 2*

#### **48. Tallskog av lingonristyp (Västerjärva) 0,3 ha**

Här dominerar tallar i 40-50 årsåldern. Det växer även enstaka granar och lite yngre björkar och aspar. I buskskiktet växer rönn och en. I fältskiktet dominerar blåbärsris och örnbräken. I övrigt växer det lingonris och väggmossa.

Marken är torr-frisk.

*Mål:* Tallskog av lingonristyp, med enar i buskskiktet.

*Skötsel:* Ingen åtgärd.

#### **49. Tallskog av lavtyp – hällmarkstallskog (Västerjärva) 1,6 ha**

Detta är ett stort område med gles hällmarkstallskog. Flera tallar är mycket gamla. Förutom tall växer här en del björk. I buskskiktet dominerar tall, men det finns även björkar och enar. Fältskiktet utgörs främst av olika lavar och mossor som till exempel grå renlav, gulvit renlav, fönsterlav, enbjörnmossa och vågig kvastmossa och enstaka blåmossa och lite vitmossa i sänkorna mellan hällarna. Det växer även kruståtel och ris av blåbär, lingon och ljung.

Marken är torr.

*Mål:* Hällmarkstallskog.

*Skötsel:* Ingen åtgärd.

### **50. Tallskog av lingonristyp (Västerjärva) 3,4 ha**

I trädskiktet dominerar tall av varierande ålder. En del är över 100 år, ganska många är runt 60 år och en hel del är i 40-årsåldern. Enstaka granar växer här. Här finns flera lågor som ligger på marken. Buskskiktet domineras av tall, men det finns även gran, rönn, björk, vide, enbuskar, och lite ekar. I fältskiktet växer främst lingonris och blåbärsris, men även odon, kruståtel, väggmossa, vågig kvastmossa, vitmossa och enstaka blodrot.

I detta område finns det även bitvis inslag av hållmark. Där det finns mindre hållar växer olika sorters cladonia, islandslav och ljung.

Nordost om kärret, område 52, finns det mycket uppväxande björkar. Här växer en del blåbärsris, husmossa och kammossa.

Marken är torr och torr-frisk.

*Mål:* Tallskog av lingonristyp.

*Skötsel:* Underröjning av gran närmast öster om skötselområde 51. I övrigt ingen åtgärd.

*Prioritet 2*

### **51. Tallskog av lavtyp – hållmarkstallskog (Västerjärva) 0,1 ha**

Detta område med hållmarkstallskog är litet. Tall dominerar i ett glest trädskikt. Åldern är varierande, en del tallar kan vara runt 60 år och andra runt 30-40 år. En tall är mycket gammal och kan vara runt 200 år. Buskskiktet domineras av tall och rönn. I övrigt förekommer björk, en och ek. I fältskiktet växer främst hållkvastmossa, väggmossa, enbjörnmossa, grå renlav, gulvit renlav och lingonris. I övrigt växer det ljung, kruståtel, bergsyra, stensöta, vårspärgel och blåbärsris.

Marken är torr.

*Mål:* Hållmarkstallskog.

*Skötsel:* Ingen åtgärd.

### **52. Kärr (Västerjärva) 0,2 ha**

I maj var kärret vattenfyllt och i slutet av juni var det uttorkat. Området domineras av videbuskar. I övrigt växer björk, klibbal och asp i kärret. Fältskiktet utgörs främst av vitmossa och topplösa. Runt kärret växer mycket blåbärsris. I övrigt växer det lite kråklöver och enstaka ekar som är 2-3 år gamla.

Marken är fuktig.

*Mål:* Kärr.

*Skötsel:* Ingen åtgärd

### **53. Blandlövskog (Västerjärva) 0,1 ha**

Detta är en kulle av jord, sten och gamla tegelstenar, troligen en lämning från militärens verksamhet. På kullen växer främst sälg och alm (nio st). I övrigt växer det en del asp och björk. Tre tallar växer i kanten av kullen. Buskskiktet domineras av björk. I övrigt förekommer rönn, skogshallon, alm, två granar, en lönn, en ask och en nyponbuske. I fältskiktet växer främst nejlikrot, löktrav, smultron och

gräshaksmossa. För övrigt växer här örnbräken, liljekonvaljer, tistlar, flenört, lundgröe, stormåra, hästhov, harkål, brännässlor, maskrosor och hundkåx.

Marken är frisk.

*Mål:* Bevara ädellövträden.

*Skötsel:* "Brunnsröjning" runt almarna. I övrigt ingen åtgärd.

*Prioritet 2*

#### **54. Planterad barrskog – tät granskog (Västerjärva) 0,1 ha**

Här växer det mycket tätt med granar. Här växer även åtta ekar, en rönn, lite aspar och björkar. Åldern på träden är jämn och de flesta är runt 40 år gamla. Buskskiktet utgörs av rönn, gran, brakved och ek. Fältskiktet är mycket sparsamt eftersom väldigt lite ljus når marken. Det som dominerar är husmossa, skogspraktmossa och på stenarna kvastmossa. I övrigt växer det blåbärsris, väggmossa och enstaka örnbräken.

Marken är torr.

*Mål:* Granskog av blåbärsristyp med inslag av ek och andra lövträd. Tätande fältskikt.

*Skötsel:* Gallringsröjning. Frihugg samtidigt runt de åtta ekarna.

*Prioritet 1*

#### **55. Triviallövskog (Västerjärva) 0,1 ha**

Detta område består av en kulle av jord och gamla tegelstenar och är troligtvis en rest ifrån när militären befann sig här. Här växer aspar och sälg som är ca 40-50 år gamla, en lönn och en liten ek. Träden växer glest. Buskskiktet består främst av asp, men här växer även en liten rönn och skogshallon. Fältskiktet domineras av gräshaksmossa, nejlikrot, löktrav, lundgröe, hundäxing och smörblommor. I övrigt växer det lite brännässlor, stormåra, maskrosor och örnbräken.

Marken är frisk.

*Mål:* Triviallövskog med inslag av ädellövträd.

*Skötsel:* Ingen åtgärd.

#### **56. Blandskog av ris-grästyp (Västerjärva) 5,0 ha**

Detta är ett stort område med barrträd, triviallövträd, fuktlövträd och ädellövträd. I västra och mellersta delen dominerar lövträd, medan östra delen utgörs av ungefär hälften barrträd och hälften lövträd.

Längst i väster består trädskiktet av något fler lövträd än barrträd. Här växer björk, sälg, asp, två ekar (ca 30 resp. 60 år), samt gamla tallar som kan vara ca 100 år och några granar. Träden växer ganska glest. Buskskiktet består främst av rönn. I övrigt förekommer ek, gran samt enstaka skogshallon och nyponbuskar. I fältskiktet dominerar liljekonvaljer, stenbär, ekorrbär och örnbräken. I övrigt växer det stormåra, hundäxing, vitsippor, blåsippor, fibblor, skogsklöver, lingon, lundgröe, rallarros, knylhavre, skogssallat, viol, kirskaål, fyrkantig johannesört, husmossa, humleblomster och enstaka klotpyrola. Nordväst om område nr 53 hittades ett exemplar av jungfru Marie nycklar (vid inventeringen sommaren 2003).

I mitten av området dominerar lövträden. Dessa utgörs av höga björkar och en del höga sälgar (ca 50-60 år) och en ek (ca 20 år). Av barrträden dominerar gran, men även en del äldre tallar finns. Buskskiktet domineras av asp, men det finns även en del brakved, rönn, björk och vide. Fältskiktet domineras av liljekonvaljer, vitsippor, örnbräken och blåbärsris. I övrigt växer det väggmossa, gräshaksmossa, stormåra, hundäxing och skogsklöver. I mitten av området finns även ett parti med mycket tätt växande granar.

I den södra delen (mellan område nr 70 och 71) växer björk, asp, tall, gran och fjorton ekar. (En ek är ca 50-60 år gammal, tretton ekar är ca 20-50 år gamla). I buskskiktet växer det en hel del sly av asp och rönn, men även en del ek och skogshallon. I fältskiktet växer det främst lundgröe, skogsstjärna och ekorrhör. I övrigt växer det majbräken, hultbräken, ekbräken, skogsfräken, liljekonvaljer, husmossa, väggmossa och kranshakmossa.

I den östra delen är det ungefär hälften som är barrträd och hälften som är lövträd. I trädskiktet växer många äldre tallar, granar, björkar, aspar och sju ekar (ca 20-30 år). Nära mitten av område 68 växer flera gamla aspar. Buskskiktet domineras av gran, men det är bitvis tätt av rönn och björk som håller på att växa upp. Det finns även lite ekar. Fältskiktet består främst av blåbärsris och väggmossa. I övrigt växer det lingonris, lundgröe, hundäxing, liljekonvaljer, kvastmossa, praktmossa, ängskovall, ekorrhör, skogsstjärna, kruståtel, örnbräken och enstaka fryle.

Marken är frisk.

Detta område kommer att gränsa till den nya bebyggelsen i Västerjärva.

*Mål:* Blandskog med inslag av ädellövträd.

*Skötsel:* Frihuggning av ekar. Det finns 24 ekar mellan ca 20 och 60 år i skötselområdet. Mitten av skötselområdet (ganska nära 54): röjning i det lilla partiet med mycket tätt växande granar. Sydöstra delen, bredvid kraftledningsgatan (omr. 75): underröjning öster om stigen.

*Prioritet 1 (mitten), 2 (sydöstra delen+frihuggning av ek)*

*Alternativt mål:* Blandskog med inslag av ädellövträd samt ett utvecklat lövskogsbryn närmast bebyggelsen.

*Alternativ skötsel:* Som ovan. I södra delen dessutom återkommande gallring/röjning närmast bebyggelsen. Spara buskar, ädellövträd, gamla tallar och träd med bär, så att de framöver kan bilda ett skogsbryn.

### **57. Granskog av blåbärsristyp – tät granskog (Västerjärva) 0,8 ha**

Detta är en gammal granskog där de flesta granarna är runt 100 år. Det finns även några tallar, lite björk och en ek som är runt 40 år. I buskskiktet växer lite brakved, lite gran, enstaka rönn, enstaka björk och enstaka en. I fältskiktet dominerar husmossa, väggmossa, blåbärsris och örnbräken. I övrigt växer här lingonris, vågig kvastmossa och enstaka vitmossa.

Marken är frisk till torr.

*Mål:* Granskog av blåbärsristyp. Tätare fältskikt.

*Skötsel:* Underröjning av gran. Frihugg samtidigt eken.

*Prioritet 2*

### **58. Blandskog av ris-grästyp (Västerjärva) 0,3 ha**

Detta område är en blandskog med gran och triviallövträd (i ca 40-50 årsåldern). Överlag dominerar granen. I den nordvästra delen är det mycket aspar och här finns ett fuktigare område där en del björkar växer. Buskskiktet domineras av granar, men det växer även lite rönn, brakved, björk och en liten en. Fältskiktet domineras av blåbärsris. I övrigt växer det väggmossa, husmossa, örnbräken, lite lingonris och enstaka vårfryle.

Marken är frisk och fuktig i nordväst.

*Mål:* Blandskog.

*Skötsel:* Ingen åtgärd.

### **59. Tallskog av lavtyp – hållmarkstallskog (Västerjärva) 0,1 ha**

Detta är ett litet område med hållmarkstallskog. Här växer det glest med tall i varierande ålder. I buskskiktet växer enstaka björk och en. Fältskiktet domineras av mossor och lavar som grå renlav, gulvit renlav, islandslav, fönsterlav, enbjörnmossa och vågig kvastmossa, men även av ljung. I övrigt växer det kruståtel, lingonris, blåbärsris och stensöta.

Marken är torr.

*Mål:* Hållmarkstallskog.

*Skötsel:* Ingen åtgärd.

### **60. Granskog av blåbärsristyp (Västerjärva) 1,4 ha**

Här dominerar gamla granar. Förutom gran växer det lite björk och asp som är runt 40 år och några gamla tallar och en del ekar i 30-årsåldern. Buskskiktet utgörs av rönn, asp och gran. Fältskiktet utgörs främst av blåbärsris, örnbräken, väggmossa och husmossa. I övrigt växer det liljekonvaljer, ljung, lingon och ekorrhör. En stig går genom området i ungefär nord-sydlig riktning. Öster om denna är granskogen mycket tät och fältskikt saknas nästan helt.

Marken är frisk.

*Mål:* Granskog av blåbärsristyp med inslag av ek. Tätande fältskikt i östra delen.

*Skötsel:* Gallring av gran öster om stigen.

*Prioritet 1*

### **61. Blandskog av ris-grästyp (Västerjärva) 0,2 ha**

Här växer träden ganska glest, men en del är under uppväxande. Barrträden består av halvstora granar i ca 40-årsåldern och två stora tallar som kan vara runt 80 år. Lövträden består främst av björkar, en del större aspar och även av tre stora ekar (runt 60-80 år) och en mindre ek. I buskskiktet växer främst gran, men även rönn, björk, asp och brakved. I fältskiktet växer främst blåbärsris, örnbräken och vitsippor. I övrigt förekommer liljekonvaljer, väggmossa, husmossa, stenbär, ekorrhör och lite lingonris.

I östra delen, vid kanten mot hygget, växer det mycket skogsnycklar och mycket ekbräken i fältskiktet. Där växer det i övrigt hultbräken, majbräken, örnbräken, kranshakmossa, vitmossa, blåbärsris och skogsfräken.

Marken är frisk.

*Mål:* Blandskog med inslag av ädellövträd. Bevara skogsnycklarna.

*Skötsel:* Frihugg runt ekar. (Två av de tre ekarna står invid stigen. Ta bort eken närmast stigen och spara den andra. Ta bort gran, björk m.m. runt den kvarlämnade eken.) Var aktsam om skogsnycklarna!

*Prioritet 2*

### **62. Tallskog av lingonristyp (Västerjärva) 0,2 ha**

Området ligger i en sluttning. Tallar i ca 50-60 årsåldern dominerar. I övrigt växer det en del granar och en ek (ca 20 år). Buskskiktet är glest, enstaka rönn växer här. Fältskiktet domineras av husmossa, väggmossa och blåbärsris. I övrigt växer det lingonris.

Marken är torr-frisk.

*Mål:* Tallskog av lingonristyp.

*Skötsel:* Grövre underröjning, främst gran.

*Prioritet 2*

### **63. Blandskog av ris-grästyp (Västerjärva) 0,2 ha**

Detta är en lövdominerad blandskog med relativt unga triviallövträd och äldre barrträd. Bland lövträden dominerar asp, björk, och rönn. Här finns också en ek (ca 30 år). Bland barrträden dominerar gran, men det finns även tall. I buskskiktet växer det glest med rönnar och en liten ek. Fältskiktet domineras av väggmossa och blåbärsris. I övrigt växer det liljekonvaljer, natt och dag och enstaka fibblor.

Marken är frisk.

*Mål:* Blandskog. Gynnsam utveckling av eken.

*Skötsel:* Frihugg runt eken (ca 30 år). I övrigt ingen åtgärd.

*Prioritet 2*

### **64A. Hygge – föryngringsyta (Västerjärva) 1,4 ha**

Hygget är under uppväxningsfas och består av mycket sly. Enstaka större tallar, granar och en ek som är ca 30-40 år gammal står kvar sedan före avverkningen. I buskskiktet finns asp, björk, rönn, ek och lite gran, samt skogshallon. Fältskiktet består främst av örnbräken, stenbär, åkerfräken och blåbärsris. I övrigt växer det violer, natt och dag, fyrkantig johannesört, bergslok, vitmåra, blodrot, lingonris, enstaka majbräken och enstaka mjölkört.

Marken är torr-frisk.

*Mål:* Ekskog. Skapa ett ädellövbestånd genom att röja runt småekar som kommit upp.

*Skötsel:* Røj runt små ekar.

### *Prioritet 1*

#### **64B. Aspskog - Hygge (Västerjärva) 0,6 ha**

Detta område gränsar mot hygget i område 64A och är också ett hygge, men med ganska många kvarlämnade aspar. Längst i söder växer det tätt med aspar i tio-årsåldern. Norr om stigen växer det många gamla aspar som är runt 60-70 år, men även en medelålders gran. I buskskiktet dominerar asp, men även ek växer här. Fältskiktet domineras av stenbär. I övrigt växer det örnbräken, harsyra, hundäxing, natt och dag, liljekonvalj och stormåra.

Marken är frisk.

*Mål:* Ekskog. Skapa ett ädellövbestånd genom att friställa småekar som kommit upp.

*Skötsel:* Røj runt små ekar.

### *Prioritet 1*

#### **65. Frisk gräsmark (Västerjärva) 0,4 ha**

Området utgörs av en öppen gräsmark som ligger i kanten mot järnvägen. Här växer enstaka tall och asp, en del buskar av vide och några nyponbuskar samt en dunge av aspar i ca 20-årsåldern i norra delen mot järnvägen. Fältskiktet domineras av ängskavle, knylhavre och stormåra. I övrigt växer här daggkåpa, hundkäx, midsommarblomster, åkertistel, timotej, natt och dag, skogsklöver, vitklöver, kråkvicker, renfana, ängsklocka, maskrosor, vitplister, smörblomma, veronica, fyrkantig johannesört, enstaka stor blåklocka och enstaka ängshavrerot.

I norra delen mot järnvägen växer det en dunge av aspar i ca 20-årsåldern.

Marken är frisk.

Området bestod av en hage i slutet av 1600-talet och början av 1700-talet och blev till åker någon gång under senare hälften av 1800-talet.

*Mål:* Öppen mark (eller lövskog).

*Åtgärd:* Ingen åtgärd föreslås för närvarande, men om det visar sig möjligt/lämpligt är det bra om området kan betas eller slå.

#### **66. Frisk gräsmark (Västerjärva) 0,3 ha**

Området utgörs av öppen högväxt gräsmark med en del tuvor. I fältskiktet dominerar ängskavle, knylhavre och stormåra. I övrigt växer det kirskaål, hundkäx, smörblommor, vitplister, åkertistel, skogsklöver, kråkvicker, natt och dag, brännässlor, teveronika, gråbo, fyrkantig johannesört, och ryssgubbe. Det växer enstaka fem-fingerört, smällglim, åkervädd, renfana, stor blåklocka och gulmåra. Vid bäcken och intill järnvägen växer lite vide och asp. Rakt under kraftledningen, som går över området, växer mycket aspsly.

Marken är frisk.

Norra delen av området tillhörde Blötängen i slutet av 1600-talet och början av 1700-talet och blev till åker någon gång under senare hälften av 1800-talet. Den södra delen var troligtvis betesmark under hela perioden.

*Mål:* Artrik öppen mark med stort inslag av hävdgynnade arter.

*Skötselåtgärd:* Från år 1: avslagning med slaghack och bortförel av avslaget material.

Från år 2 (eller så snart som möjligt): slätter med slätterbalk och bortförel av avslaget material. Om möjligt får det ligga och fröa av sig i cirka tre dagar. Efterbete, när det är praktiskt möjligt, dock högst tre år i rad med samma djurslag.

### **67. Tallskog av lavtyp – hållmarkstallskog (Västerjärva) 1,3 ha**

Tall i olika åldrar dominerar i ett glest trädskikt. Vissa är runt 80 år, en är över 100 år, men det finns även yngre och en stor torraka. I buskskiktet växer främst tall, men även lite björk och en. I vissa partier står småtallarna mycket tätt. Fältskiktet domineras av ljung, lavar och mossor. Grå renlav, gulvit renlav, fönsterlav, vågig kvastmossa, enbjörnmossa, väggmossa och vitmossa förekommer. I övrigt växer det kruståtel.

Marken är torr.

*Mål:* Gles hållmarkstallskog.

*Skötsel:* Gruppvis röjning av tall i täta partier.

*Prioritet 2*

### **68. Granskog av blåbärsristyp – talldominerad barrskog (Västerjärva) 0,5 ha**

Området domineras av tall och till viss del av gran. I nordöstra och i södra delen av området finns en hel del granar (ca 40 år). Resten av området domineras av tall i varierande ålder. Många tallar är i ca 20-30 årsåldern och står bitvis tätt. En del är runt 60 år och vissa är äldre. I övrigt växer det björk, som är runt 30 år. Buskskiktet utgörs av tall, ek, björk och rönn. Fältskiktet består främst av blåbärsris och väggmossa. I övrigt växer här örnbräken, blåmossa, skogsstjärna och lite lingon.

Marken är frisk.

*Mål:* Barrskog av blåbärsristyp med inslag av lövträd

*Skötsel:* Underröjning av tall i täta partier.

*Prioritet 2*

### **69. Halvöppen, frisk gräsmark (Västerjärva) 0,2 ha**

Området består till största delen av en gräsmark som ibland har använts som parkeringsplats av tillfälliga besökare.

I södra och västra delen växer det en bård av asp, sälk och björk. I den södra delen är de ca 30-40 år gamla och i den västra delen är de yngre. I fältskiktet växer det främst älggräs och åkertistel. I övrigt växer det stormåra och enstaka smörblommor. I den sydvästra delen växer det flera mycket små ekar. Här växer även natt och dag, enstaka ängsklocka och fyrkantig johannesört.

Marken är frisk.

Historiskt har marken troligen utgjorts av betad skogsmark fram till åtminstone 1800-talets mitt. Under andra hälften av 1800-talet ändrades markanvändningen till åkermark.

Detta område kommer att gränsa till den nya bebyggelsen i Västerjärva.



*Mål:* Området kan, tillsammans med område 70, användas för att anlägga en entréplats till naturreservatet.

*Skötsel:* Tills vidare ingen skötselåtgärd. Planeringen av en entréplats ska samordnas med planeringen av ny bebyggelse söder om reservatet i Västerjärva.

*Alternativt mål:* Öppen gräsmark med del av en entréplats till naturreservatet (tillsammans med område 70).

*Kompletterande skötsel:* För att återskapa öppen mark är det lämpligt att stegvis röja bland de uppväxande lövträden. Enstaka träd kan väljas ut till att stå kvar som solitära träd. För att hålla maken öppen krävs också någon form av hävd.

### **70. Väg/grusplan (Västerjärva) 0,1 ha**

Området utgörs av en liten grusad yta och en bit av en grusväg. Området har tidigare använts som parkeringsplats av tillfälliga besökare. Detta område kommer att gränsa till den nya bebyggelsen i Västerjärva och bedöms vara lämplig som entréplats till naturreservatet.

*Mål:* Området kan, tillsammans med område 69, användas för att anlägga en entréplats till naturreservatet.

*Skötsel:* Planeringen av en entréplats ska samordnas med planeringen av ny bebyggelse söder om reservatet i Västerjärva.

### **71. Triviallövskog (Västerjärva) 0,2 ha**

Trädskiktet domineras av björk och asp i ca 50-årsåldern, men åldern är varierande. Här växer även två större ekar som är ca 40-50 år gamla och en ek som är runt 20 år. Buskskiktet domineras av aspely, men här växer även en rönn, enstaka brakved, häggmispel, ek och hägg. Fältskiktet utgörs främst av blåbärsris, örnbräken, ekorrhör, vitsippor och liljekonvaljer. I övrigt växer här stenbär, nejlikrot, smultron, skogssallat, husmossa, hundäxing, lingonris och harsyra. Området gränsar idag till den yta som tagits i anspråk för stenkross- och betongverksamhet.

Marken är frisk.

Detta område kommer att gränsa till den nya bebyggelsen i Västerjärva.

*Mål:* Bevara ekarna och träd och buskar med bär. Spara även äldre triviallövträd.

*Skötsel:* Frihugg runt de tre ekarna. (Två ekar är ca 40-50 år och en är ca 20 år.) I övrigt ingen åtgärd nu. På sikt, när det blir bostäder intill, kan man behöva glesa i ut området.

*Prioritet 2*

*Tillägg till mål:* Varierat skogsbryn med framförallt buskar och träd med bär eller nötter samt ädellövträd.

*Kompletterande skötsel:* Stegvis röjning av främst aspely. På sikt kan även gallring bli aktuell. Spara ekarna och träd och buskar med bär (rönn, brakved, häggmispel, hägg).

## **72. Stenkross och betongstation (Västerjärva) 0,4 ha**

Fram till ca 2001 utgjordes området av en del av ett alkärr i södra delen och av lövskog i norra delen. I dag används marken som upplagsplats för krossmassor och liknande. Mot den kvarvarande delen av alkärret (73) har betongmurar satts upp, för att hindra massorna från att glida ut i kärret (vilket hände innan murarna sattes upp).

*Åtgärd:* När kross- och betongverksamheten avslutas, bör kärret restaureras. Det är viktigt att kärret inte dräneras ur i samband med att kross- och betongverksamheten avslutas eller till följd av den kraftledningstunnel som planeras genom området.

## **73. Kärr – alkärr (Västerjärva) 0,4 ha**

Klibbal dominerar i kärret. I övrigt förekommer björk samt enstaka gran och ek. En del lågor ligger i utkanten av kärret. Kärret är vattenfyllt under hela året. Trots det saknar alarna socklar, vilket tyder på att de inte är så gamla, kanske i ca 40-årsåldern. Runt kärret växer det smörblommor, hundäxing och skogsfräken och i kanten av kärret växer det starr och enstaka tiggarranunkel.

Området gränsar idag till den yta som tagits i anspråk för stenkross- och betongverksamhet. Kärret har tidigare varit större, men har exploaterats av dessa verksamheter. Så sent som i slutet av år 2001 gjordes en betydande minskning av kärret.

Marken är fuktig.

Området kommer att ligga nära den nya bebyggelsen i Västerjärva.

*Mål:* Alkärr.

*Skötsel:* Ingen skötselåtgärd för närvarande.

*Åtgärd:* När kross- och betongverksamheten avslutas, bör kärret restaureras. Det är viktigt att kärret inte dräneras ur i samband med att kross- och betongverksamheten avslutas eller till följd av den kraftledningstunnel som planeras genom området.

## **74. Hällmark (Västerjärva) 0,1 ha**

Detta är en liten öppen häll. Här växer enstaka tallar i trädskiktet och en liten rönn och en liten oxel i buskiktet. Fältskiktet är glest och utgörs av enbjörnmossa, väggmossa, kruståtel, grå renlav och gulvit renlav.

Marken är torr.

*Mål:* Hällmarksvegetation.

*Skötsel:* Ingen åtgärd.

## **75. Triviallövskog – kraftledningsgata (Västerjärva) 0,2 ha**

En kraftledning går rakt över området. En del bara hällar sticker fram. Här finns inget trädskikt utan området domineras av uppväxande sly av främst björk, men även av asp. Några små rönnar och lite häggmispel växer också här. Fältskiktet går knappt att se eftersom slyn växer så tätt.

Marken är torr.

Området kommer att ligga nära den nya bebyggelsen i Västerjärva.

*Mål:* När kraftledningarna lagts i tunnel bör området utvecklas till en variationsrik lövskog.

*Skötsel:* Området röjs för närvarande av ledningsägaren.

När kraftledningarna lagts i tunnel görs återkommande försiktiga röjningar. Träd/buskar som ska sparas väljs ut och övrigt röjs successivt bort i flera steg (för att minska uppslag av sly).

#### **76. Blandskog av ris-grästyp (Västerjärva) 0,2 ha**

Här dominerar triviallövträden över barrträden. Triviallövträden utgörs främst av unga björkar och aspar, men även någon rönn växer här. I norra delen utgörs barrträden främst av gran i ca 40-50-årsåldern och i södra delen av tall i ca 40-årsåldern. Buskskiktet består främst av asp och björk, men även lite ekar. Fältskiktet består främst av blåbärsris, liljekonvaljer och väggmossa. Det växer även lite lingonris, ekorrbär, skogsstjärna, harsyra, örnbräken, natt och dag och lite fibblor.

Marken är frisk.

Området kommer att ligga ganska nära den nya bebyggelsen i Västerjärva.

*Mål:* Blandskog med inslag av ädellövträd.

*Skötsel:* ”Brunnsröjning” runt småekar i buskskiktet.

*Prioritet 2*

#### **77. Tallskog av lavtyp – hållmarkstallskog (Västerjärva) 0,2 ha**

Här växer tre större tallar som är ca 80-100 år, och en del björkar runt 20 år. I kanten mot kraftledningen växer fem ekar som är ca 20-40 år gamla. I buskskiktet dominerar tall, björk, häggmispel och en. I skrevorna växer en del små ekar som ser förtorkade ut och lite asp. Fältskiktet domineras av klubbkorsört, grå renlav, gulvit renlav och mossor som hårbjörnmossa, enbjörnmossa och väggmossa. I övrigt växer det krustätel, vårspärgel, ljung och stensöta.

Marken är torr.

Området kommer att ligga nära den nya bebyggelsen i Västerjärva.

*Mål:* Hållmarkstallskog.

*Skötsel:* Ingen åtgärd.

#### **78. Blandlövskog (Västerjärva) 0,2 ha**

Området består av en blandning av ädellövträd, triviallövträd och enstaka barrträd. Ädellövträden utgörs främst av ekar i olika åldrar, varav sex stycken är gamla. Det växer även tre lönnar som är ca 30-40 år gamla och en ung skogsalm. Triviallövträden utgörs av asp och rönn. Dessa är relativt unga och växer in i de stora ekarnas kronor. Barrträden utgörs av enstaka gamla tallar. I buskskiktet växer främst ek och rönn, men även asp och brakved. Fältskiktet domineras av kirskål och stenbär och i slänten växer mycket liljekonvaljer. I övrigt växer det smultron, vitsippor, brudbröd, natt och dag, knylhavre, hundäxing, stensöta och ris av både blåbär och lingon.

Marken är frisk.

Historiskt har det varit utmark med skogsbete här.

Området kommer att ligga ganska nära den nya bebyggelsen i Västerjärva.

*Mål:* Ekdominerad skog, där ekarnas kronor får plats att breda ut sig. Utveckla ett mer artrikt fältskikt.

*Skötsel:* Frihugg runt ekarna (sex stora ekar) samt gör samtidigt en underröjning. (Samordna borttransporten.) Eventuellt skogsbete på lång sikt.

*Prioritet 1*

### **79. Blandskog (Västerjärva) 0,4 ha**

Området utgörs av blandskog med barrträd, ädellövträd och triviallovträd. Gamla tallar dominerar i trädskiktet. I övrigt förekommer sju ekar som är ca 20-40 år, en del unga aspar och björkar, enstaka granar, två lönnar och en rönn. Buskskiktet domineras av små ekar och rönn. Även en del tall, björk, nyponbuskar och krusbär växer i buskskiktet. Fältskiktet domineras av knylhavre, smultron och brudbröd. I övrigt växer det skogsklöver, stenbär, blåbärsris, rödklöver, grässtjärnblomma, fyrkantig johannesört, natt och dag, lundgröe, gråfibbla, gulmåra, tjärblomster, timotej, ängskavle och enstaka krollilja. (Brudbröd, gulmåra och tjärblomster indikerar ogödslad mark.)

Marken är frisk till torr.

I området finns ett gravfält från yngre järnåldern, vilket utgör fornminne. Under senare århundraden har området tillhört utmarken och skogsbetats.

Området kommer att ligga nära den nya bebyggelsen i Västerjärva.

*Mål:* Blandskog av främst tall och ek. Bevara fornminnet.

*Skötsel:* Ingen skötselåtgärd nu. Skötselområdet är ur naturvårdssynpunkt lämpligt för skogsbete. Om det blir praktiskt möjligt kan eventuellt bete införas på sikt. Även andra skötselåtgärder kan bli aktuella, om de är angelägna ur fornminnessynpunkt.

*Kompletterande skötsel:* Successiv röjning av framförallt asp och björk.

### **80. Frisk gräsmark (Västerjärva) 0,3 ha**

Detta är en gräsplan som klipps av brukshundsklubben. Genom området går ett dike i nord-sydlig riktning (som i slutet av juni var uttorkat). I diket växer det ängsklocka, älggräs, midsommarblomster, humleblomster, smörblommor, gulvial, gråbo, hundäxing, stormåra, ängskavle och enstaka prästkrage.

Marken är frisk.

*Mål:* Öppen gräsmark.

*Skötsel:* Gräsklippning tills vidare. Kring diket är det positivt om gräset kan slås. (Brukshundsklubben sköter området.)

### **81. Torr gräsmark (Västerjärva) 0,6 ha**

Området är en öppen, relativt lågvuxen gräsmark. Här växer det varken träd eller buskar. På vissa ställen är det bar jord. Fältskiktet domineras av rödven och stormåra. I övrigt växer det smörblommor, lomme, ängssyra, gulmåra, röllika,

enstaka ängsklocka och enstaka fyrkantig johannesört. Bitvis växer det rörflen, tuvtåtel och ängskavle. I området finns en del tuvmyrbon.

Marken är torr och på mindre ställen är den frisk.

Historiskt ingick området i Kymlinge ägor. Troligen har marken först nyttjats som ängsmark. Under 1800-talets senare hälft ser ägo gränsen ut att ha ändrats, så att marken kom att tillhöra Överjärva. 1897 utgjordes marken av åkermark.

*Mål:* Artrik öppen mark med stort inslag av hävdgynnade arter. I första hand slätteräng (eventuellt med efterbete). I andra hand beteshage.

*Skötselåtgärd:* Slätter (eller bete).

*Förslag: År 1:* avslagning med slaghack och bortförsel av avslaget material.

*Från ca år 2:* slätter med slätterbalk och bortförsel av avslaget material. Om möjligt får det ligga och fröa av sig i cirka tre dagar. Efterbete, när det är praktiskt möjligt, dock högst tre år i rad med samma djurslag.

### **82A. Triviallövskog – skogsbryn (Västerjärva) 0,5 ha**

Området utgörs av ett skogsbryn mot den öppna marken i söder. Träd- och buskskikt domineras av aspar i olika ålder, från sly till större aspar, som är runt 40 år. Asparna har börjat vandra ut på den öppna marken. Rester av det gamla skogsbrynet med slånbuskar, alm, hägg, björk, rönn, salix, druvfläder och skogshallon finns dock kvar en bit in mellan asparna. En stig går genom området i öst-västlig riktning. Denna kantas av alm i träd- och buskskikt samt enstaka hassel. Lundgröe, nejlikrot och stormåra dominerar i fältskiktet. I övrigt växer det liljekonvaljer, skogsklöver, hundäxing, löktrav, brännässlor, kirskaål, stenbär, kranshakmossa, gråshakmossa, väggmossa samt enstaka ryssgubbe, smörblomma och bergslok.

Marken är frisk.

*Mål:* Variationsrikt skogsbryn med ädellövträd samt buskar och träd med bär eller nötter.

*Skötsel:* Ringbarka aspar och röj aspsly närmast den öppna marken för att försöka få fram det gamla skogsbrynet. Aspslyet ska därefter hållas tillbaka antingen genom fårbeta några år, eller avslagning med slaghack (eller liknande) några år.

*Prioritet 1*

### **82B. Triviallövskog (Västerjärva) 2,5 ha**

Området domineras av björk och sälg, som växer mycket tätt. I kanten mot den öppna marken växer en del asp. Även buskskiktet domineras av björk och sälg, men här förekommer också rönn, olvon, måbär, nyponbuskar, skogshallon, slån, berberis och gran. Lundgröe, nejlikrot och stormåra dominerar i fältskiktet. I övrigt växer det liljekonvaljer, skogsklöver, hundäxing, löktrav, brännässlor, kirskaål, stenbär, kranshakmossa, gråshakmossa, väggmossa, enstaka ryssgubbe, smörblomma och bergslok.

Marken är frisk.

I slutet av 1800-talet utgjordes marken av åkermark.

*Mål:* Björkdominerad, ganska gles triviallövskog. Gynna ”bärande” träd och buskar.

*Skötsel:* Røjning/gallring. Spara bärande träd och buskar. Røj i omgångar. Lämna i prydliga travar.

*Prioritet 3*

### **83. Friskäng (Västerjärva) 0,3 ha**

Naturskyddsföreningen sköter ängen med lieslätter. Ängen domineras av olika sorters gräs som ängskavle, hundäxing och knylhavre, men även av midsommarblomster och stormåra. I övrigt växer det hundkex, humleblomster, fyrkantig johannesört, daggkåpa, natt och dag, älggräs, åkertistel, enstaka ängshaverrot och enstaka prästkrage.

I den östra delen, precis på gränsen mot Sundbybergs kommun, växer det intressanta arter som ljus solvända, tjärblomster, brudbröd, jungfrulin, svartkämpar, ängsklocka, gulmåra, vitmåra, natt och dag, gråfibbla, åkervädd och fyrkantig johannesört. Här växer även en ek som är runt 40 år gammal.

I ett dike som går i nord-sydlig riktning i västra kanten av området växer en del nyponbuskar, lite vide, några små björkar och en druvfläder. Här växer även kabbeleka, skogssäv, starr och kirsål.

Marken är frisk. I den östra delen torr-frisk.

*Mål:* Artrik slätteräng.

*Skötsel:* Lieslätter. (Om naturskyddsföreningen har möjlighet att fortsätta med det. I annat fall kan slätterbalk användas.)

### **84. Fuktig gräsmark (Västerjärva) 10,4 ha**

Området utgörs av en stor öppen gräsmark intill Igelbäcken, med högvuxen vegetation och på en del ställen tuvor. Fältskiktet domineras av ängskavle och bitvis även av älggräs och åkertistel. I övrigt växer det vitplister, stormåra, knylhavre, hundkax, kråkvicker och brännässlor. Det växer även enstaka ryssgubbe, ängsklocka, strandlysing, gråbo och vägtistel. Området genomkorsas av många små och ett lite större dike. (Vegetationen är inte fullt så högväxt, har inte lika många tuvor och är inte lika fuktig som område 44.)

Närmast Igelbäcken växer en del rörflen, vass och svärdsilja.

Nordväst i området, intill tunnelbanan, växer sälj och enstaka videbuskar. Här växer det starr och älggräs. Väster om nr 81, nära stigen, växer ett parti av skogshallon.

Längst i öster, i området mellan järnvägen och närmaste bro över Igelbäcken, dominerar ängskavle, kirsål och ryssgubbe. I övrigt växer det vitplister, brännässlor, älggräs, knylhavre, renfana, mörkt kungsljus, enstaka backlök och vid bron över Igelbäcken växer Uppländsk vallört. (Marken är fuktig i denna del.)

Marken är frisk till fuktig.

I slutet av 1600-talet och början av 1700-talet utgjorde området en del av den så kallade Blötängen, en slätteräng. Under senare delen av 1800-talet dikades marken ut och brukades som åker. De diken som finns med på kartan från 1897 är i stort sett de diken som finns där i dag. Ett fåtal diken i annan riktning har tillkommit under 1900-talet, bland annat det lite större diket (intill omr. 82 B). Under 1900-talet nyttjades marken som militärt övningsfält. Troligen dikade militären ur ytterligare, för att marken skulle bli ännu torrare.

*Mål:* Öppen mark med inslag av hävdgynnad vegetation. (Anlägga våtmark i del av området.)

*Skötsel:* Slätter eller bete. (När våtmarken anlagts bör den betas med nötkreatur.)

*Förslag:* Från år 1: Avslagning med slaghack och bortförsel av avslaget material. Successivt införande av slätter/bete. (Se avsnitt 5.2 ”Den öppna marken – tidplan för skötselåtgärder”).

### **85. Torr gräsmark (Västerjärva) 0,8 ha**

Området utgörs av relativt lågvuxen öppen gräsmark. Nysört och ängssyra dominerar. I övrigt växer det smörblomma, viol, stormåra, vitmåra, gulmåra, lomme, fibbla, enstaka ängsklocka och enstaka stor blåklocka. På de friskare ställena växer det tuvåtäl, ängskavle och lite älggräs. En liten bit av området nyttjas av Solna modellflygklubb.

Marken är torr och bitvis något friskare.

Historiskt har området först varit ängsmark och sedan åker, från 1800-talets senare hälft. Området ingick i Blötängen (se omr. 84).

*Mål:* Artrik öppen mark med stort inslag av hävdgynnade arter./Slätteräng

*Skötselåtgärd:* Slätter.

*Förslag:* År 1: avslagning med slaghack och bortförsel av avslaget material.

Från år 2: slätter med slätterbalk och bortförsel av avslaget material. Om möjligt får det ligga och fröa av sig i cirka tre dagar. Efterbete, när det är praktiskt möjligt, dock högst tre år i rad med samma djurslag.

### **86. Frisk gräsmark (Västerjärva) 0,2 ha**

Detta område utgörs av kortklippt gräsmatta som nyttjas av Solna modellflygklubb. Gräset klipps med gräsklippare av modellflygklubben.

Marken är frisk.

Historiskt har området först varit ängsmark och sedan åker, från 1800-talets senare hälft. Området ingick i Blötängen (se omr. 84).

*Mål:* Öppen gräsmark.

*Skötsel:* Gräsklippning tills vidare. (Modellflygklubben sköter området.)

(Om användningen för modellflygning skulle upphöra bör området i första hand skötas som omgivande gräsmark, med slätter eller bete.)

### **87. Blandlövskog – skogsbryn (Västerjärva) 1,2 ha**

Detta är ett skogsbryn som i söder gränsar till öppen mark. En väg går genom området i öst-västlig riktning. Trädskiktet domineras av skogsalm och asp. Björk förekommer också samt enstaka ek, lönn, sälg och klibbal. Alm växer främst i västra och östra delen av området medan asp dominerar i mitten av området. Åldern på asparna varierar. Flera är äldre, runt 60 år, men många är i ca 40-50-årsåldern och även yngre, runt 15 år. Asparna växer på mark som tidigare varit öppen. På några ställen (i mellersta och östra delen av området) är asp på väg att ytterligare inta den öppna marken. Fältskiktet domineras av kirskaål, lundgröe och nejlikrot. I övrigt

växer här brännässlor, löktrav, ryssgubbe, stormåra, vitplister, pepparrot, smörblommor, hundkäx, vitsippor, liljekonvaljer och enstaka flenört.

Marken är frisk.

*Mål:* Variationsrikt skogsbryn. Hindra igenväxning av den intilliggande öppna marken. Öppen mark närmast nuvarande öppna mark.

*Skötsel:* Mittersta och östra delen: Ringbarka små aspar i kanten ut mot den öppna marken, fram till de större asparna, som står innanför.

*Prioritet 1*

### **88. Blandskog av ris-grästyp (Västerjärva) 0,6 ha**

Detta är en blandskog med ca 50 % barrträd och 50 % lövträd. Området sluttar ner mot skogsbrynet invid den öppna marken. Barrträden domineras av tall och lövträden av asp och ek. Här växer flera tallar som är över 100 år gamla. Lövträden är betydligt yngre. Det finns ungefär tolv stycken ekar som kan vara runt 30-40 år och flera yngre (ca 10-15 år). Asparna är av varierande ålder. Det finns även enstaka granar.

Buskskiktet domineras av asp, rönn, björk och ek. Det växer även gran, en, brakved, oxel och nyponbuskar. Fältskiktet domineras av blåbärsris, örnbräken och liljekonvaljer. I övrigt växer här stenbär, ekorrhär, viol, midsommarblomster, lingonris, husmossa, väggmossa, bergslok, lundgröe och lite brudbröd.

Marken är frisk.

*Mål:* Blandskog med framförallt tall och ek.

*Skötsel:* Frihugg runt ekarna (ca 12 stycken i ca 30-40-årsåldern). Bevara de gamla tallarna.

*Prioritet 2*

### **89. Triviallövskog (Västerjärva) 0,5 ha**

Här dominerar asp, björk och klibbal av varierande ålder. Flera av dessa är äldre, ca 50-70 år. En stor ek som kan vara omkring 60 år växer här. Buskskiktet domineras av asp och rönn. I övrigt växer här brakved, lite ekar och enstaka granar. Fältskiktet domineras av örnbräken, blåbärsris, ekorrhär och vitsippor. I övrigt växer det lingonris, stenbär, husmossa, väggmossa, kruståtel, ängskovall, liljekonvaljer och enstaka blodrot.

Marken är frisk.

*Mål:* Blandlövskog / lövskog med ökande inslag av ek. Bevara den stora eken och de små ekarna i buskskiktet.

*Skötsel:* Frihugg runt den stora eken (ca 60 år). "Brunnsröj" runt de små ekarna.

*Prioritet 2*

### **90. Triviallövskog (Västerjärva) 0,2 ha**

Här dominerar aspar, men det växer också ganska mycket björkar här, enstaka äldre tallar, enstaka granar och även tre ekar (ca 40, 30 och 20 år). Åldern på träden är varierande. Det växer tätt med aspar och björkar som är ca 20-30 år gamla. I



fältskiktet växer det främst blåbärsris och väggmossa, men även örnbräken, lingonris, ljung och ekorrbär.

I området finns ett litet kärr (som är uttorkat i juni). Här växer det främst videbuskar. I fältskiktet växer det mycket topplösa och vitmossa, en del starr samt lite kråklöver och stor björnmossa.

Marken är frisk till fuktig.

*Mål:* Lövskog med inslag av ek.

*Skötsel:* Frihugg runt ekarna (tre ekar som är kring 40, 30 och 20 år).

*Prioritet 2*

### **91. Tallskog av lavtyp – hållmarkstallskog (Västerjärva) 0,3 ha**

De flesta tallarna är runt 50 år, men vissa är äldre och en del är yngre. I övrigt växer här lite björk. En kraftledning går över området och under den växer det mycket sly av björk. Fältskiktet består främst av grå renlav, gulvit renlav, enbjörnmossa och kruståtel. I övrigt växer det islandslav, ljung och vårspärgel.

Marken är torr.

*Mål:* Hållmarkstallskog.

*Skötsel:* Ingen åtgärd. Ledningsägaren ansvarar för skötseln av kraftledningsgatan.

### **92. Tallskog av lingonristyp (Västerjärva) 2,1 ha**

Här dominerar tall i olika åldrar, varav vissa är mycket gamla. Det finns också lite yngre björkar och en ung ek. I buskskiktet växer det tall, rönn, björk, ek och enstaka gran. Fältskiktet domineras av örnbräken, vitsippor, lingonris, blåbärsris och kruståtel. I övrigt växer det liljekonvalj, viol, skogsstjärna, husmossa, ekorrbär och enstaka blodrot, vitmåra och bergslok.

*Mål:* Tallskog av lingonristyp.

*Skötsel:* Ingen åtgärd.

### **93. Blandskog av ris-grästyp (Västerjärva) 1,0 ha**

Detta är en talldominerad blandskog med gamla tallar och yngre lövträd. Många tallar är över 100 år gamla. Även enstaka gamla granar finns. Mycket björk, asp och sälg är under uppväxande och bitvis växer dessa mycket tätt. Åldern är varierande. Buskskiktet domineras av björk och rönn, men det växer även lite tall, gran, en och en del ekar här. Fältskiktet domineras av blåbärsris och örnbräken. I övrigt växer det hundäxing, liljekonvaljer, skogsklöver och stormåra här.

I den östra delen (invid grusvägen nära Dammtorp) växer en oxel, druvfläder, skogshallon och syren och i fältskiktet växer här liljekonvalj, sommargyllen, lite smultron, hundäxing och hundkäx.

I nordöst, ganska nära Uppsalavägen, växer flera ekar, varav fem stycken är runt 20 år, två stycken är ca 30-40 år och flera är yngre, runt 10 år. I fältskiktet närmast vägen växer mycket ekbräken och liljekonvaljer. Det växer även väggmossa och lite bergslok.

Marken är frisk till torr.

*Mål:* Blandskog med framförallt tall och ek.

*Skötsel:* Frihugg runt större ekar. ”Brunnsröj” runt små ekar. Lämna avverkningsavfallet i små högar. Spara de stora tallarna.

*Prioritet 2*

#### **94. Tallskog av lavtyp – hållmarkstallskog (Västerjärva) 0,1 ha**

Området är litet och utgörs av gles hållmarkstallskog med tallar i varierande ålder. Här växer någon riktigt gammal tall som är över 100 år, en del är runt 50 år och flera är yngre. I vissa partier är det tätare med små tallar. I övrigt förekommer enstaka björk och rönn. I buskskiktet växer främst tall, men en del enbuskar finns också. Fältskiktet utgörs främst av grå renlav, gulvit renlav, enbjörnmossa och väggmossa. Det växer även ljung, kruståtel, bergsyra, klubbkorsört och vårspärgel.

Marken är torr.

*Mål:* Hållmarkstallskog.

*Skötsel:* Ingen åtgärd.

#### **95. Ädellövskog (Västerjärva/Dammtorp) 0,1 ha**

Detta är ett litet område intill Dammtorps huvudbyggnad, med fem lönnar och en skogsalm. Dessa är ca 30-50 år gamla. En del träd har gallrats bort. I fältskiktet dominerar kirskaal och nejlikrot.

Marken är frisk.

*Mål:* Bevara ädellövträden.

*Skötsel:* Ingen åtgärd.

#### **96. Bebyggelse (Västerjärva) 0,4 ha**

Dammtorp.

#### **97. Triviallövskog (Västerjärva) 0,4 ha**

Området utgörs av triviallövskog med framförallt asp och björk. Ek och tall förekommer också.

I norra delen utgörs trädskiktet av asp. Även i buskskiktet växer det främst asp, men även lite skogshallon. I fältskiktet växer det ängskavle, knylhavre, hundäxing och hundkäx.

I den södra delen av området växer flera björkar i ca 50-60 årsåldern, fyra ekar som är ca 40-60 år, två ekar som är runt 15 år, en tall över 100 år och en vildapel. Buskskiktet domineras av tallar och aspar, men det växer också ekar, enbuskar, nyponbuskar och en gran. Fältskiktet består främst av gräs som hundäxing, ängskavle, knylhavre och timotej. I övrigt växer det smultron, natt och dag, brudbröd, brännässlor och daggkåpor. Det växer även enstaka gråfibbla, åkervädd och stor blåklocka.

Marken är torr-frisk.

*Mål:* Bevara framförallt ekarna och utveckla en hävdgynnad flora.

*Skötsel:* Börja med frihuggning av ek. På sikt avveckla björk och tall till förmån för ek. På sikt slåtter eller bete. (Eventuellt ringbarkning av asp i norra delen.)

*Prioritet 1 (frihuggning av ek)*

### **98. Torrbacke och hållmark (Västerjärva) 0,2 ha**

Området är litet och utgörs av en torrbacke med anslutande hållmark.

Den lilla torrbacken har en intressant flora. Här växer ljus solvända, brudbröd, rödsyra, backnejlika, vitmåra, gulmåra, femfingerört, natt och dag, fryle, tjärblomster, fyrkantig johannesört och enstaka äkta johannesört och stor blåklocka.

På hållmarken växer det enstaka tallar, någon rönn och enstaka nyponbuskar. Fältskiktet utgörs främst av grå renlav, gulvit renlav, åkerviol och klibbkorsört. I övrigt växer det tjärblomster, enbjörnmossa, krustätel, bergsyra, gråfibbla, vårspärgel och enstaka knylhavre.

Marken är torr.

*Mål:* Torrbacke med torrbacksflora och hållmark.

*Skötsel:* På sikt slåtter eller bete (med lågt betestryck).

### **99. Triviallövskog (Västerjärva) 0,2 ha**

Detta område går längs med järnvägen. Området domineras av asp, men även björk, ek, oxel och lönn förekommer. I den södra delen växer det tätt med aspar som är ca 40-50 år och även yngre, runt 20 år. Även björk och tre ekar i ca 40-årsåldern växer här. I norra delen växer fem ekar som är ca 30-50 år, två gamla oxlar, två lönnar och lite björk. Buskskiktet i hela området utgörs av rönn, asp, lite nyponrosor och en ask. I fältskiktet dominerar ängskavle och hundäxing, men det finns också lite natt och dag. I norra delen växer även enstaka viol och en del smultron.

Marken är frisk.

*Mål:* Bevara ädellövträden. Hindra igenväxning av intilliggande öppen mark.

*Skötsel:* Frihugg runt ekarna. Røj i kanten mot den öppna marken. Kör sedan med slaghack och uppsamling under några år. På sikt slåtter eller bete.

*Prioritet 1*

### **100. Frisk gräsmark (Västerjärva) 0,9 ha**

Den öppna, delvis sluttande gräsmarken domineras av ängskavle, ryssgubbe och knylhavre. I övrigt växer det stormåra, skogsklöver, renfana, gråbo, vitplister, brännässlor, hundkäx och enstaka ängshaverrot. I kanten mot område nr 97 växer det gulmåra, gråfibbla, natt och dag och enstaka stor blåklocka.

Marken är frisk.

Marken hörde tidigare till torpet Dammtorp. Norra delen ligger i en slänt och har i slutet på 1600-talet varit utmark med skogsbete och var det fortfarande i slutet på 1800-talet. Mitten av området var åker i slutet av 1600-talet och troligtvis även i slutet av 1800-talet. Södra delen var fuktäng i slutet av 1600-talet och åker i slutet av 1800-talet.

*Mål:* Öppen mark med inslag av hävdgynnad flora.

*Skötsel:* Slätter eller bete.

*Förslag:* Från år 1: Avslagning med slaghack och bortförsel av avslaget material. Successivt införande av slätter och/eller bete. (Se avsnitt 5.2 ”Den öppna marken – tidplan för skötselåtgärder”).

### **101. Triviallövskog (Överjärva) 0,5 ha**

Den största delen av området (norra delen) utgörs av aspdominerad skog med inslag av enstaka sälg och tall. De flesta asparna är runt 40 år. I buskskiktet växer det hägg och nyponbuskar. Det växer mycket löktrav i fältskiktet samt brännässlor, blekbalsamin och loka.

I södra delen växer en bård med klibbalar. Dessa växer invid ett vattendrag som bitvis var uttorkat i juni (2003). Här växer det även videbuskar.

Marken är fuktig närmast vattendraget och i övrigt frisk.

*Mål:* Triviallövskog med fuktlövskog i södra delen.

*Skötsel:* Ingen åtgärd.

### **102. Frisk gräsmark (Överjärva) 1,1 ha**

Området utgörs av öppen högvuxen gräsmark norr om Igelbäcken, mellan järnvägen och Uppsalavägen. Marken är sedan länge ohävdad och här dominerar knähögt gräs av främst ängskavle. Bitvis är det mycket tuvor här. För övrigt växer det hundkäv och stormåra. Längs med Uppsalavägen växer det stormåra, knylhavre, ryssgubbe, blåeld och lite renfana. En liten bäck rinner genom området och mynnar i Igelbäcken.

Här var det ängsmark i slutet av 1600-talet och åker i slutet av 1800-talet. I slutet av 1600-talet var vattendraget beläget längre norrut och var mer slingrande. Igelbäckens lopp har grävts om.

Marken är frisk till fuktig.

*Mål:* Öppen mark. Eventuellt lövskog på sikt.

*Skötsel:* Ingen åtgärd. (Marken kan få användas som betesmark för exempelvis hästar, om det är praktiskt möjligt.)

### **103. Frisk gräsmark (Överjärva) 0,5 ha**

Området utgörs av öppen gräsmark söder om Igelbäcken, mellan järnvägen och Uppsalavägen. Området har under lång tid varit ohävdad, men under 2003 har hästar betat här. Här växer många små aspar och några tallar i grupper. I buskskiktet växer videbuskar, två druvfläder och enstaka hägg. Fältskiktet utgörs främst av timotej och i slänten växer det mycket brännässlor. I övrigt växer det stormåror, daggekåpor, skogsklöver, åkertistel, ryssgubbe och vitplister. I Igelbäcken växer björk, salix, klibbal och asp.

Här var det ängsmark i slutet av 1600-talet och åker i slutet av 1800-talet.

Marken är frisk.

*Mål:* Öppen mark med inslag av hävdgynnad flora.

*Skötsel:* Bete eller slätter. Vid bete är det viktigt att anpassa betetrycket (antalet betesdjur och betesdagar), så att det inte blir för hårt och så att det inte uppstår

trampskador. Detta är särskilt viktigt om hästar betar här. (Bete högst tre år i följd med samma djurslag. Växelbete med t ex häst och får skulle kunna tillämpas här.)

#### **104. Exploaterat område – upplagsplats (Överjärva) 1,1 ha**

Området är idag en grusad yta och fungerar som upplagsplats. Marken är uppfylld med fyllnadsmassor. Vid nordvästra hörnet växer sibirisk nunneört. I slutet av 1800-talet utgjorde marken åker och i slutet av 1600-talet var västra delen åker och östra delen ängsmark.

*Mål:* Ändrad markanvändning från upplagsplats till någon användning som passar bättre in i natur- och kulturmiljön på Överjärva gård.

*Åtgärd:* Restaurera området, exempelvis mot betesmark eller ängsmark.

#### **105. Triviallövskog (Överjärva) 0,5 ha**

Detta är ett litet område med triviallövskog. Trädskiktet domineras av björkar. Det växer även några sälgräd och två rönnar här. Åldern på träden är ca 40-50 år. I buskskiktet finns det enstaka granar, lite nyponbuskar och en hägg. Fältskiktet domineras av ängskavle, lundgröe och örnbräken. I övrigt växer det hundkäv, ryssgubbe, nejlikrot, teveronika, stormåra och lite brännässlor. Den västra delen av området är omgärdad av elstängsel. På kartor från slutet av 1600-talet och 1800-talet kan man se att det var betesmark här.

Marken är frisk.

*Mål:* Betesmark eller alternativt lövskog.

*Skötsel:* Bete under reglerade former eller alternativt ingen åtgärd. Trampskador bör undvikas.

#### **106. Granskog av blåbärsristyp (Överjärva) 2,4 ha**

Detta är gammal granskog. Här växer granar som är över 100 år gamla. Flera lågor finns. Självföryngring förekommer i gläntor som bildats där stora träd fallit. I övrigt växer här enstaka björkar och några tallar. Buskskiktet domineras av gran och rönn. Fältskiktet domineras av blåbärsris och mossor som väggmossa, husmossa och kammossa. För övrigt växer det kruståtel, vitsippor, örnbräken, harsyra, ekorrhör, skogsstjärna, liljekonvaljer, björnmossa, vitmossa, lite ängskovall och enstaka grönyrola.

I den norra delen av skogen är fältskiktet annorlunda. Här växer det mycket kranshaksmossa och ekbräken. Det växer även en hel del fryle, smultron, harsyra, ekorrhör, ornbär, stenbär, skogssallat och fyrkantig johannesört. I buskskiktet i norra delen växer det en del mindre ekar.

I den östra kanten av området, närmast område 107 finns ett par partier med mycket tät granskog, där fältskikt saknas.

Marken är frisk.

*Mål:* Naturskog.

*Skötsel:* Gallring i de mycket täta partierna i kanten mot område 107. I övrigt fri utveckling.

### **107. Aspskog (Överjärva) 0,3 ha**

Många av asparna är runt 40 år, men flera är runt 60 år och en del är 15-20 år gamla. Buskskiktet består i nordost av asp och i övriga området av en del alm och hägg. Under 2003 har området hägnats in med elstängsel och nyttjats för hästbete. Marken har blivit utsatt för trampsador och jorden ligger till stora delar bar. I Fältskiktet finns framförallt mossor som till exempel väggmossa samt brännässlor. I övrigt växer det lite örnbräken, harsyra, smörblommor och stenbär. Gullvivor har observerats i området tidigare (Igelbäcken, Biotopkartering år 2000, Länsstyrelsens rapport 2001:14).

Marken är frisk.

Historiskt utgjordes området av slåtteräng fram till åtminstone mitten av 1800-talet. I slutet av 1800-talet var det åkermark.

*Mål:* På lång sikt en utveckling mot öppen, välhävdad mark. På kortare sikt gles aspskog/halvöppen mark, med gamla grova aspar.

*Skötsel:* Bete (gärna får) eller slåtter. Vid bete måste betestrycket vara lågt och betesperioderna korta, för att undvika skador på marken och florán. Hästbete är inte lämpligt här. Ta bort en del av asparna (ringbarka), men flera stora aspar ska lämnas – som framtida hålträd. Invid igelbäcken ska träden lämnas kvar, så att god skuggning av bäckfåran erhålls.

### **108. Frisk gräsmark - dagvattendamm (Överjärva) 0,3 ha**

Området utgörs av öppen gräsmark och Vägverkets sedimentationsdamm för dagvatten från E4:n. I dammen växer kaveldun. På östra sidan om dammen går ett dike och där växer en del klibbal, säl (eller vide) och två mindre tallar. För övrigt växer inga träd eller buskar här. Fältskiktet domineras av älggräs, åkertistel och stormåra. I övrigt växer det ryssgubbe, skogsklöver, kräckvicker och enstaka midsommarblomster.

Marken är frisk på gräsmarken och fuktig vid dammen och i diket.

Historiskt utgjordes området av slåtteräng fram till åtminstone mitten av 1800-talet. I slutet av 1800-talet var det åkermark.

*Mål:* Frisk gräsmark och dagvattenanläggning.

*Skötsel:* Vägverket sköter dagvattenanläggningen. (På sikt kan det eventuellt bli aktuellt med en ombyggnad eller utökning av dagvattenanläggningen.) Västra delen, närmast område 107, bör om möjligt hävdas på samma sätt som område 107.

### **109. Blandskog (Överjärva) 0,4 ha**

Detta är idag en blandskog med ungefär 60 % lövträd och 40 % barrträd. Här växer en del mycket gamla tallar som är över 100 år och i södra delen växer två gamla granar. Lövträden utgörs av björk, lönn och en säl. I buskskiktet dominerar hägg, men det växer också nyponbuskar, lönn, krusbär, en ek och i södra delen en stor hasselbuske. I fältskiktet växer nejlikrot, daggåpor, smultron, midsommarblomster, fyrkantig johannesört, gulmåra, vitmåra, gullvivor, gökärt, löktrav, gräshakmossa, lingonris, blåbärsris, blekbalsamin, kirskål, skogsviol, ängsviol, ängssyra, ekorrbar,

ärenpris, skogsvicker, brudbröd och vitsippor. Gulmåra, gökärt, gullviva och brudbröd är betesmarksarter och indikerar ogödslad mark. Väster om gångvägen är marken inhägnad och nyttjas för fårbeta.

Marken är torr-frisk.

Området har historiskt varit betesmark.

*Mål:* Bevara betesmarksarterna (gulmåra, gökärt, gullviva och brudbröd) och om möjligt öka antalet betesmarksarter. Beteshage väster om gång-/cykelvägen.

*Skötsel:* Fortsatt bete i den inhägnade delen. Ta bort en del unga triviallövtred i beteshagen i samband med betet. Gynna hassel och ädellövtred. Spara gamla träd. (Bete med samma djurslag högst tre år i rad.)

### **110. Triviallövskog (Överjärva) 0,4 ha**

Området utgörs av triviallövskog med inslag av klibbal och enstaka ädellövtred.

I den västra delen är det skuggigt och här växer en del aspar, några gamla björkar, men det finns även en lönn som är 60 år, en skogsalm som är 70 år och en gammal gran. Det finns också två stora torrakor av tall. Buskskiktet utgörs av hägg och lite alm. I fältskiktet dominerar blekbalsamin, men det växer även gråshaksmossa, fyrkantig johannesört och örnbräken.

Den östra delen av området är inhägnad med elstängsel. Här växer det klibbalar runt 50-60 år, en del häggträd, en del sälg, en gammal björk, en skogsalm och tre stora tallar. I buskskiktet växer det enstaka hägg. I fältskiktet växer det främst älggräs och hundkäx. Det växer också ganska mycket av vågig praktmossa, en del midsommarblomster, blekbalsamin, och lite brännässlor.

Marken är frisk till fuktig.

*Mål:* Triviallövskog med inslag av ädellövtred och klibbal. Bevara blekbalsaminen.

*Skötsel:* Eventuellt bete med får (eller nöt). I övrigt ingen åtgärd.

### **111. Tallskog av lingonristyp (Överjärva) 1,2 ha**

Tall dominerar i området. De flesta är ca 40-60 år och en del är runt 80 år. I övrigt växer det enstaka granar och björkar. Trädskiktet är tätt. Buskskiktet består av tall, en, gran och enstaka rönn. Fältskiktet är glest med väggmossa, blåbärsris, lingonris, örnbräken, kruståtel, rödven, vågig kvastmossa och lite vårspärgel.

Marken är torr.

*Mål:* Tallskog av lingonristyp. Bevara enbuskar. Tätande fältskikt.

*Skötsel:* Gallring av främst gran, men även tall. Gynna enbuskar.

*Prioritet 2*

### **112. Tallskog av lavtyp – hällmarkstallskog (Överjärva) 0,8 ha**

Detta är ett ganska stort område med mycket hällar. Trädskiktet är ganska glest och domineras av tallar i ca 60-årsåldern. I övrigt växer här björk och rönn. Tall dominerar i ett bitvis tätt buskskikt, men det finns även en, rönn, björk och häggmispel. I fältskiktet växer främst lavar som grå och gulvit renlav och mossor

som olika kvastmossor och hårbjörnmossa. Det växer även islandslav, ljung, kruståtel, bergsyra, åkerviol, femfingerört, förgätmigej och vårspärgel.

Marken är torr.

*Mål:* Hällmarkstallskog. Bevara de stora tallarna samt bevara och gynna enarna.

*Skötsel:* Gruppvis röjning. Røj fram enarna. Spara även en del unga tallar där så är lämpligt.

*Prioritet 2*

### **113. Tallskog av lingonristyp (Överjärva) 1,2 ha**

Här dominerar gamla tallar som är ca 80-100 år och i övrigt växer det asp, sälg och två ekar i ca 40-årsåldern. Området gränsar till hällmarkstallskogen i område 112. Buskskiktet utgörs av hägg, asp, rönn och nyponbuskar. Kruståtel och mossor dominerar i fältskiktet, men även lingonris, blåbärsris, losta, knippfryle, stormåra, och teveronika växer här.

I sydväst, närmast järnvägen, växer det fem druvfläderbuskar och lite skogshallon. I fältskiktet växer här främst höga gräs som hundäxing och knylhavre, men även ryssgubbe, hundkax och en del liljekonvaljer.

Marken är torr. I sydväst är marken torr-frisk.

*Mål:* Tallskog av lingonristyp.

*Skötsel:* Ingen åtgärd.

### **114. Frisk gräsmark (Överjärva) 0,2 ha**

I dag består området av en öppen gräsyta som gränsar mot järnvägen. En liten grusplan ingår även. I kanten mot skogen växer några björkar och några små tallar och cirka tjugo stycken små ekplantor i buskskiktet. Fältskiktet domineras av gräs som ängskavle, men även ryssgubbe, skogsklöver och stormåra är rikligt förekommande. I övrigt växer här gulvial, prästkrage, rölleka, rödklöver, åkertistel, hästhov och enstaka brudbröd (som är en betesmarksart och indikerar att det är ogödslat).

Marken är frisk.

Detta område har historiskt varit skogsbetesmark och sedan åker.

*Mål:* Öppen mark, eller (om det inte är praktiskt möjligt) ekdominerad skog på sikt.

*Skötsel:* Ingen åtgärd för närvarande. Om det blir möjligt att hävda området genom bete eller slåtter är det bra. I annat fall bör ek gynnas på sikt.

### **115. Torr gräsmark (Överjärva) 1,5 ha**

Området utgörs av öppen gräsmark. Här och var sticker kala hållar upp.

Större delen av området betas med får (västra delen). En hage är omgärdad av en gärdesgård och en annan bitvis av en gärdesgård och resten av ett stängsel. Enstaka träd av tall, björk, alm, rönn och sälg växer här. I det glesa buskskiktet finns två syrenbuskar, en hägg, nyponbuskar, druvfläder och rönn. I fältskiktet växer ängssyra, bergsyra, ängskavle, hundäxing, åkerförgätmigej, sparvnäva, teveronica, trädgårdsveronica, gulmåra, stormåra, rödklöver, vitklöver, åkerviol, vitgröe,



grässtjärnblomma, ärenpris, smörblomma, vårspärgel, klubbkorsört, brännässlor, vårbrodd, losta och lite nässelsnärja som är ganska sällsynt.

Den övriga delen (östra delen) av området utgörs av liknande marker som i hagarna. Här finns också en grusväg och en liten grusplan. Här växer det några buskar av vinbär och snöbär. Fältskiktet domineras av hundäxing, ängskavle och sandlök. I övrigt växer det åkervädd, stor blåklocka, gullviva, lomme, trampört, kamomill, renfana, stormåra, vårspärgel, knylhavre, klubbkorsört, gul fetknopp och åkerviol.

Marken är torr.

Historiskt har området varit betesmark under slutet av 1600-talet och i slutet av 1800-talet var det bitvis betesmark och ladugårdstomt. Hästbete har förekommit fram till 1950-talet (Ulla Alm).

*Mål:* Artrik öppen mark med stort inslag av hävdgynnade arter.

*Skötselåtgärd:* Bete, dock högst tre år i rad med samma djurslag. Slätter bör tillämpas på de delar av gräsmarken som inte betas.

### **116. Halvöppen gräsmark och en byggnad (Överjärva) 0,5 ha**

Statarlängan med omgivande gräsmark och grusväg.

### **117. Blandlövskog (Överjärva) 0,3 ha**

Detta är ett litet område som består av cirka 60 % ädellövträd som utgörs av skogsalm och 40 % triviallövs-träd som utgörs av björk och häggträd. De flesta skogsalmträden är ca 40 år, men en är ca 60 – 70 år. Buskskiktet domineras av slån, rönn och alm. Fältskiktet består främst av gräs som ängskavle, men även ängsgröe och lite hundäxing och mycket skelört. I övrigt växer det snärjmåra, nejlikrot och brännässlor. Det ligger gamla grenar och även en del skräp på marken invid slånbuskarna.

Marken är frisk.

*Mål:* Bevara ädellövträden och bärande träd och buskar.

*Skötsel:* Rensa bort skräpet, men låt död ved ligga kvar. (Området kan få betas, om det är praktiskt genomförbart.)

### **118. Bebyggelse (Överjärva) 0,8 ha**

Hästkostallet och intilliggande byggnader samt en grusplan.

### **119. Ädellövskog (Överjärva) 0,05 ha**

Området är en liten dunge med två gamla lönnar i trädskiktet och det omges av öppen mark. Buskskiktet består av mycket snöbär, lite syren och en nyponbuske. I fältskiktet dominerar löktrav och nejlikrot. I övrigt växer det snärjmåra, gråbo, ängskavle, vitplister, brännässlor, vitblära backlök (eller ev. sandlök).

Marken är frisk.

*Mål:* Bevara de gamla lönnarna.

*Skötsel:* Ingen åtgärd.

### **120. Bebyggelse (Överjärva) 0,3 ha**

Gula villan med omgivande trädgård.

### **121. Bebyggelse (Överjärva) 0,1 ha**

Vita villan med omgivande trädgård och grusyta.

### **122. Frisk gräsmark (Överjärva) 0,3 ha**

Området utgörs av öppen, sluttande gräsmark med enstaka träd. I norra delen av området växer flera äldre askar och en stor ek. Längre ned i södra delen växer också en stor ek, en del gamla lönnar och flera grova gråpopplar. I buskskiktet växer lite nyponbuskar. Fältskiktet domineras av lomme, vitklöver, våtarv, åkerförgätmigej och brännässlor. I övrigt växer det brudbröd, rödkämpar, gulmåra, åkerviol, nejlikrot, hundäxing, ängskavle, grässtjärnblomma, röllika, sparvnäva, losta, harklöver, femfingerört och vitgröe. Området är inhägnat för färbete. Slätterängshö har lagts ut till fåren och frön från detta har spridit sig i området, varför bl.a. brudbröd har börjat växa här. Området omgärdas av ädellövskog.

I slutet av 1800-talet ingick området tillsammans med ädellövskogen i en park.

*Mål:* I första hand återskapa 1800-talsparken. I andra hand beteshage eller slätteräng.

*Skötsel:* Fortsatt bete tills vidare. Dock högst tre år i följd med samma djurslag.

### **123. Ädellövskog (Överjärva) 3,1 ha**

Området utgörs av ädellövskog med framförallt skogsalm, lönn, ask och ek. Även triviallövträd och barrträd förekommer. En del av skötselområdet ingår, tillsammans med skötselområde 122, i en beteshage (med får).

I den norra delen mot motorvägen växer det mycket asp, men även mycket alm och lönn. I fältskiktet växer det mycket kirskål, stormåra och lundgröe. I övrigt växer det vitmåra, midsommarblomster, brännässlor, renfana och skogsklöver.

I den nordvästra delen växer det främst lönnar i olika åldrar, varav flera är gamla. Det finns även två björkar och en ek som är ca 50-60 år gamla, en gammal gran och tre gamla tallar. Här finns även några gamla torrakor. I buskskiktet växer det mycket hägg. Fältskiktet domineras av mycket blekbalsamin. I övrigt växer det ekbräken, skogssallat, viol, lundgröe, löktrav, smultron, harsyra och enstaka blåbärsris.

I mitten av skötselområdet (norr om område 122) växer det äldre lönnar, äldre tallar, skogsalm och en pil. Fältskiktet utgörs främst av mycket brännässlor. I övrigt växer det blekbalsamin, humleblomster, smörblommor, nejlikrot, parksmultron, gräshakmossa och lite brudbröd.

I den sydöstra delen nära motorvägen växer det tre gamla lönnar, flera yngre lönnar runt 20-30 år, askar, en del stora ekar, skogsalm, rönn, ett fågelbär och någon enstaka tall. Bitvis växer det mycket tätt av uppväxande rönn och lönn. I buskskiktet växer mycket hägg, flera askar och slånbar. Fältskiktet består främst av gulvial, kråkvicker, skogsklöver och ryssgubbe. I övrigt växer det kirskål, hästhov, åkertistel, rödklöver, stormåra, prästkrage och enstaka pepparrot.

Resten av området domineras av ask och skogsalm. Buskskiktet utgörs av ask, skogsalm och nyponbuskar.

Marken är frisk.

Större delen av området ingick i en park i slutet av 1800-talet.

*Mål:* Bevara och gynna ädellövträd och grova aspar. I första hand återskapa 1800-talsparken, i andra hand beteshage. Tät "lövträdesskärm" mellan gång-/cykelvägen och Uppsalavägen.

*Skötsel:* Fortsatt bete i den ingägnade delen tills vidare. En del unga triviallövtred kan behöva tas bort på sikt. Ingen åtgärd närmast Uppsalavägen.

#### **124. Blandlövskog (Överjärva) 0,2 ha**

Detta är ett mindre område som ligger precis invid parkeringen till golfbanan. Området domineras av mycket gamla och grova gråpopplar. Dessa är större än ädellövträden som växer här. De övriga träden består av en mycket gammal lönn och två lönnar som är runt 50 år, en ek som är ca 60-70 år, tre askar, lite alm och ett kastanjeträd som är runt 70 år. Även en del yngre skogsalm och askar växer här. Buskkiktet består av lönn, alm, ask och hägg. Fältskiktet domineras av brännässlor, men även nejlikrot, hundäxing, maskrosor och enstaka ryssgubbe växer här.

Marken är frisk.

*Mål:* Bevara ädellövträden och de gamla popplarna.

*Skötsel:* Gallra på längre sikt, så att de kvarvarande ädellövträden och gråpopplarna får plats att växa. Frihugg runt eken. (Då försvinner två stora popplar och en liten lönn.)

*Prioritet 4*

#### **125. Ädellövskog (Överjärva) 0,1 ha**

Området ligger på golfbanan. Detta är en dunge av främst skogsalm, som är runt 80 år och flera gamla lindar. Det växer även en stor lönn här. Här växer också en häggbuske. Fältskiktet domineras av löktrav, vårlök och svalört. I övrigt växer det baldersbrå, hundäxing, trampört, maskrosor och enstaka penningört.

Marken är frisk.

*Mål:* Bevara ädellövträden.

*Skötsel:* Ingen åtgärd.

#### **126. Granskog av blåbärsristyp (Sörentorp) 1,5 ha**

Detta är en gammal skog där många av barrträden är över 100 år, men en del yngre finns också. Gran dominerar, men även en del tall, björk, asp och ek förekommer. Fyra ekar är ca 30-40 år gamla, men även flera yngre ekar växer här. Träden växer ganska glest. I buskskiktet växer främst asp och rönn, men även gran, enstaka tallar och några små ekar. Fältskiktet domineras av blåbärsris, väggmossa, husmossa, gräshakmossa, vitsippor, ekorrhår och örnbråken. I övrigt växer här harsyra, liljekonvaljer, lingon, bergslok och hundäxing.

Marken är frisk.

*Mål:* Granskog av blåbärsristyp.

*Skötsel:* Frihugg eventuellt runt större ekar. Det är inte akut, men kan vara en lämplig åtgärd.

#### *Prioritet 3-4*

### **127. Tallskog av lavtyp – hållmarkstallskog (Sörentorp) 1,7 ha**

Området utgörs av hållmarkstallskog med tallar i varierande ålder. Vissa är nästan 200 år gamla. Det växer även tre ekar som är ca 20-40 år gamla. Området gallrades/skärpställdes 1990 och självföryngring pågår. Buskskiktet är bitvis tätt. I buskskiktet växer det främst tallar, men även lite rönn, björk, asp, ek och enbuskar. Fältskiktet domineras av grå renlav, gulvit renlav, kvastmossa, ljung och kruståtel. I övrigt växer det islandslav, stor björnmossa, väggmossa, blåmossa, vågig kvastmossa, bergsyra, stensöta och en del lingon. I ett stråk i mitten av området är det inte lika torrt och här växer det främst blåbärsris och lite liljekonvaljer. I västra delen i slänten växer mycket skogsviol. Mellan hållarna finns små partier av tallskog av lingonristyp med kruståtel, lingon och ljung.

Marken är torr, bitvis torr-frisk.

Historiskt var området en betesbacke under slutet av 1800-talet och troligen även tidigare.

*Mål:* Gles hållmarkstallskog med inslag av ek och enbuskar.

*Skötsel:* Gruppvis röjning. Frihugg samtidigt runt de unga ekarna. Spara alla gamla tallar och alla enbuskar.

#### *Prioritet 2*

### **128. Hållmark (Sörentorp) 0,2 ha**

På hållen växer inga större träd, utan bara några små tallar och en liten rönn. Fältskiktet domineras av lavar som grå renlav, gulvit renlav och islandslav, men även av enbjörnmossa, ljung, kruståtel och klubbkorsört. I övrigt växer det väggmossa, vårspärgel, bergsyra, lite ängskavle och stensöta. Vid kanten av hållen växer några nyponrosor. Här växer också åkerbinda, ärenpris, ängssyra, gråfibbla, stor björnmossa, äkta johannesört, skelört och åkerviol.

Marken är torr.

*Mål:* Hållmark.

*Skötsel:* Ingen åtgärd.

### **129. Blandlövskog (Sörentorp) 0,2 ha**

Trädskiktet domineras av fågelbär, asp och krikon. I övrigt förekommer björk, rönn, ett äppelträd och en liten ek. I buskskiktet växer syren, hägg, nyponbuskar, rönn, krusbär, skogshallon, fågelbär och asp. Träd- och buskskikt är bitvis tätt. I fältskiktet växer det mycket ängskavle, löktrav, kirskaal och gulmåra. I övrigt växer det knylhavre, smörblomma, röllika, nejlikrot, vitplister, fyrkantig johannesört, vitmåra, stormåra, stenbär, gråshakmossa, viol, liljekonvalj, åkerbinda, stor blåklocka, äkta johannesört och brännässla. Det växer även enstaka svartkämpe, rödblåra, åkervädd, skelört, ängsyra, skogsklöver och brudbröd.

Området har tidigare varit en del av en trädgård till torpet Sörentorp, men är nu igenväxt. Marken söder om området, utanför reservatet, bebyggdes under år 2003. Den torpbyggnad som tidigare stod på den nybebyggda marken har flyttats.

Marken är frisk.

*Mål:* Bevara ädellövträden och floran.

*Skötsel:* Ingen åtgärd föreslås till att börja med. Eventuellt kan röjning/gallring bli aktuell senare med anledning av att markanvändningen förändrats totalt söder om området.

### **130. Blandskog av ris-grästyp (Sörentorp) 4,6 ha**

Området utgörs av blandskog med ca 60 % lövträd och 40 % tall. Generellt är tallarna gamla medan de flesta lövträden är relativt unga, ca 30-40 år. Lövträden domineras av ek, de flesta i ca 30-40-årsåldern, men i östra delen finns även en del lite äldre ekar. Björk, asp, sälg och enstaka klibbal förekommer också i trädskiktet. I buskskiktet växer framförallt asp och björk. Brakved och enstaka nyponbuskar förekommer också. De unga lövträden i träd- och buskskikt växer bitvis mycket tätt, i synnerhet i mellersta och östra delen av området, där det kan vara svårt att ta sig fram. I fältskiktet växer mycket vitsippor, örnbräken, blåbärsris, ekorrbär och bitvis mycket natt och dag (NV delen) och stenbär. I övrigt växer det hundäxing, kruståtel, lundgröe, lingonris, skogsklöver, skogsstjärnblomma, vitpyrola, smultron, fyrkantig johannesört, stormåra, skogsviol, liljekonvalj, gråfibbla, älggräs, bergslok, viol, humleblomster, fibblor, väggmossa, kranshakmossa och enstaka gulmåra, vitmåra, smörblomma, träjon flenört, stor blåklocka, stensöta och getrams.

Närmast motorvägen i väster växer det tätt med aspar i ca 30-40-årsåldern, men det växer även 12 ekar och en ask i samma ålder.

I den södra delen mot den öppna marken växer det som en bård av aspar, från aspsly till lite äldre aspar. I buskskiktet växer det även slån, nyponbuskar, enbuskar och hagtorn. I fältskiktet växer det en del bergslok, lite gulmåra, vitmåra, stor blåklocka och även lite brudbröd.

Marken är frisk i hela området.

Historiskt har området varit betesmark, vilket framgår av kartor från slutet av 1600-talet och 1800-talet.

*Mål:* På lång sikt ekskog och på kort sikt ekdominerad blandskog.

*Skötsel:* Röjning som gynnar de yngre ekarna samt frihuggning av större ekar. Utveckla mot ekskog. På sikt avveckla björk och mindre tallar. Stora tallar lämnas kvar.

*Prioritet 2*

### **131. Tallskog av lingonristyp (Sörentorp) 0,3 ha**

Området är litet. Träden domineras av äldre tallar som är runt 80-100 år gamla, men det finns även yngre tallar och några mindre granar, samt flera ekar i ca 20-årsåldern. Här ligger en del block. I buskskiktet växer asp, björk, tall och rönn. Bitvis är det så tätt att det är svårt att ta sig fram. I fältskiktet dominerar kruståtel, väggmossa, blåbärsris, lingonris och ljung. I övrigt växer det örnbräken, ängskovall och ärenpris.

Marken är torr.

*Mål:* Tallskog av lingonristyp med inslag av ek.

*Skötsel:* Gruppvis röjning. Hjälpa fram ek.

### 132. Ädellövskog (Sörentorp) 0,2 ha

Området är litet. Här dominerar ekar som är ca 80 år gamla eller äldre, men det finns även en del yngre ekar. Det växer även fyra grova aspar och lite björkar i ca 60-årsåldern. I buskskiktet växer det asp, hägg, rönn, ek, brakved, måbär, skogshallon och nyponbuskar. I fältskiktet växer mycket vitsippor, örnbräken och lundgröe. I övrigt förekommer liljekonvalj, smultron, hundäxing, nejlikrot, natt och dag, getrams, stormåra, ormbär, flenört, fyrkantig johannesört, blåsuga och gullviva. Den sistnämnda är troligen en rest från den tid när området betades.

Marken är frisk.

*Mål:* Bevara ädellövträden och gullvivorna.

*Skötsel:* Ingen åtgärd nu. På sikt kan en försiktig underröjning behöva göras.

### 133. Frisk gräsmark (Sörentorp) 3,6 ha

Området utgörs av öppen högväxt gräsmark. I kanten mot område 134 växer björkar, slån och aspaly. I mitten av området växer det en dunge av aspar i ca 20-40-årsåldern och även del sälj. Buskskiktet domineras av stora videbuskar. I övrigt förekommer slån, nyponbuskar, hägg, druvfläder, en vildapel och en alm i buskskiktet. Fältskiktet domineras av stormåra, knylhavre, ryssgubbe och skogsklöver. I övrigt växer det åkertistel, kirskål, palsternacka, pepparrot, gråbo, natt och dag, kråkvicker, blåeld, åkervädd, renfana, röllika, vitplister, enstaka mörkt kungsljus och i kanten mot ädellövskogen växer det smultron.

Marken är frisk.

Historiskt har området varit åker under lång tid.

*Mål:* Öppen mark med inslag av hävdgynnad flora. (Om det uppstår en möjlighet att hävda även den del av området som är innanför stängslet till Polishögskolan är det bra, annars lämnas den delen att växa igen till lövskog/skogsbryn..)

*Skötsel:* Från år 1: Avslagning med slaghack och bortförsel av avslaget material.

Från ca år 4: Bete. (Se avsnitt 5.2 ”Den öppna marken – tidplan för skötselåtgärder”). Skötselåtgärder innanför stängslet till Polishögskolan lågprioriteras.

### 134. Ädellövskog (Sörentorp) 2,5 ha

Området domineras av ekar i varierande ålder. De flesta är troligen omkring 70 år, men en del kan vara äldre. Det finns även en del uppväxande rönnar, askar och lönnar. Buskskiktet domineras av asp och rönn. Fältskiktet domineras av natt och dag, liljekonvaljer och gräs som kruståtel, hundäxing och bergslok. I övrigt växer vitsippor, ängskovall, gulmåra, vitmåra, getrams, midsommarblomster, fyrkantig johannesört, stenbär, husmossa, gräshakmossa, kranshakmossa, skogsviol, stenbär och en hel del gullvivor. Det växer även enstaka renfana, stor blåklocka, flenört, åkervädd, blodrot och ärenpris.

Marken är frisk.

Historiskt har området varit betesmark.

*Mål:* Ekskog, där ekarna får plats att breda ut kronorna. Utveckla en rikare flora.

*Skötsel:* Gallring i ek. Spara alla gamla ekar. Gallra bland de yngre. I kanten/brynet (mest på östra sidan): röj aspsly och ringbarka större aspar. Spara utvalda yngre ekar samt buskar av slån, nypon o dyl som skogsbyn.

Skötselområde 134 är ett område där skogsbete är lämpligt, om det är praktiskt möjligt.

*Prioritet 1*

### **135. Tallskog av lingonristyp (Sörentorp) 0,1 ha**

Detta är ett mycket litet område av tallar och fem mindre ekar. Dessa växer ganska glest. Buskskiktet är glest men det växer enstaka rönn, hägg, ek och en nyponbuske här. Fältskiktet domineras av kruståtel och lingonris. I övrigt växer det stenbär, bergslok, ärenpris och gulmåra.

Marken är torr.

*Mål:* Ekskog. (Skötselområde 135 kan sedan slås ihop med skötselområde 134.)

*Skötsel:* Slutavverka tall. Ta bort även björkar som står nära ek. Utveckla mot ekskog. (Åtgärden ska utföras samtidigt med åtgärden i omr. 134 och har därför prioritet 1.)

*Prioritet 1*

### **136. Fuktlövskog invid Igelbäcken (Sörentorp) 1,7 ha**

Området utgörs av fuktlövskog som omger Igelbäcken på båda sidor (strax öster om Uppsalavägen). Träden närmast Igelbäcken utgörs främst av klibbal. Många av träden är i ca 70-årsåldern, men skogen är olikåldrig och det finns även många yngre träd. Björk, sälg och skogsalm förekommer också i området och intill den öppna marken i nordost växer aspar i varierande ålder. Buskskiktet domineras av hägg. I övrigt förekommer vide, skogshallon, krusbär samt enstaka druvfläder och skogstry. Träd- och buskskiktet växer tätt och ger mycket skugga i bäcken. Lågor förekommer och området är bitvis svårframkomligt. Fältskiktet utgörs främst av kirskaål, brännässlor och åkertistel. I övrigt växer det knylhavre, stormåra, ryssgubbe, lundgröe, hundäxing, skogsklöver, åkervädd, rallarros, enstaka femfingerört och knölklocka (söder om bäcken nära område nr 137).

Marken är fuktig närmast Igelbäcken och fuktig till frisk lite högre upp.

Denna del av Igelbäcken är en av de få sträckor med forsande vatten. Historiskt har det funnits en kvarn någonstans här.

*Mål:* Naturskogsliknande fuktlövskog. Goda livsbetingelser för grönling.

*Skötsel:* Fri utveckling. (Närmast den öppna marken kan det på sikt vara önskvärt att utföra åtgärder för att utveckla skogsbyn.)

*Åtgärder i bäcken för att gynna grönling:* Grus, sten och block läggs (försiktigt!) ut uppströms grönlinglokalen, så att förutsättningarna förbättras i anslutning till nuvarande lokal. Vid behov placeras gömslen för grönling ut (tegelpannor eller liknande).

### **137. Öppen mark (Ulriksdal/Sörentorp) 0,9 ha**

Området är i dag närmast en grusplan med en del buskar och träd samt med något som liknar en infart i södra delen. En del stora videbuskar och flera slånbuskar växer här. I övrigt växer här nyponbuskar, skogstry, hagtorn och druvfläder. I fältskiktet växer det främst gatkamomill, vildtimotej och vitmåra. I övrigt växer det blåeld, ryssgubbe, åkertistel, pepparrot, gråbo, åkervädd, groblad och vitklöver. Närmast E4 i södra delen (väster om det som liknar en infart) finns det en del planterade träd och växter. I planteringen har det vuxit upp mycket ryssgubbe, åkertistel, hästhov, brännässlor, pepparrot och en del palsternacka. Här finns också en stor torraka.

Under hösten 2003 har stora stenblock placerats ut mot Järvavägen, för att hindra att bilar kör in på området. Området har bitvis varit skräpigt med gamla TV-apparater och andra saker som folk har slängt.

Marken är torr-frisk.

Historiskt har området varit åkermark sedan åtminstone slutet av 1600-talet.

*Mål:* Halvöppen mark med utveckling mot lövskog. Tätande träd- och buskridå invid Igelbäcken. Närmast bäcken bör al gynnas och i övrigt bör ädellövträd och träd och buskar med bär eller nötter gynnas.

*Skötsel:* Ingen skötselåtgärd, utöver att rensa bort skräp (naturfrämmande föremål). Biltrafik in på området bör även fortsättningsvis hindras av stenblock eller liknande. På sikt bör man genom röjningsåtgärder gynna al, ädellövträd och träd och buskar med bär eller nötter.

### **138. Fuktlövskog invid Igelbäcken (Ulriksdal) 3,1 ha**

Längst i väster är vattnet i bäcken strömmande, men blir allt mer lugnflytande mot öster. Längst i öster däms vattnet av dämnet vid utloppet.

I västra delen meandrar Igelbäcken förbi Kvarnvretens koloniområde. Marken eroderar här och håller bitvis på att rasa ned i bäcken. Det ligger en del grenar i vattendraget. Träd- och buskskiktet är tätt och ger god skuggning, vilket förhindrar igenväxning av bäcken. Klibbal dominerar i trädskiktet. I övrigt finns flera gamla och grova popplar, stora lönnar, någon gammal alm och en del uppväxande almar. Buskskiktet utgörs främst av hägg, men även av ask. I fältskiktet växer mycket kirskaal och löktrav. I övrigt växer det midsommarblomster, daggkåpor, hundäxing, älggräs, nejlikrot, smörblommor, brännässlor, åkertistel, ullig kardborre, en del svalört, lite krolliljor, lite blekbalsamin och en sibirisk nunneört. Precis vid bäcken växer kabbeleka och svärdsilja.

Östra delen gränsar till Ulriksdals barockträdgård och har en mer strikt parkkaraktär. Trädskiktet är betydligt glesare än i västra delen. Klibbalar växer som en trädgård utmed bäcken. Buskskiktet är glest.

Marken är fuktig närmast Igelbäcken och fuktig till frisk lite högre upp.

*Mål:* Fuktlövskog. Goda livsbetingelser för grönling.

Västra delen (intill koloniområdet): "Halvvild" fuktlövskog som ger god skuggning av Igelbäcken.

Östra delen (intill barock-trädgården): Relativt "prydlig" fuktlövskog som skuggar bäcken samtidigt som den "passar in" i omgivande mer strikta parkmiljö.



*Skötsel:* Vid behov flyttas kullfallna träd och grenar som ligger i vägen. Det är dock önskvärt att det inte rensas allt för mycket.

Intill gångvägar får så kallade riskträd tas ned. (Träd som bedöms vara i så dålig kondition att det är stor risk att det faller och där det finns risk att någon kommer till skada.) I östra delen kan eventuellt viss slyröjning och trädvård komma att vara önskvärd ur estetisk synpunkt. Det är dock viktigt att tänka på föryngring av träd i denna del av skötselområdet och på att skuggningen av bäckfåran inte bör minska.

*Åtgärder i bäcken för att gynna grönling:* Vid behov placera ut gömslen för grönling (tegelpannor eller liknande).

Det är önskvärt att förbättra förutsättningarna för grönling i anslutning till nuvarande grönlinglokal. En tänkbar åtgärd är att (försiktigt!) lägga ut grus, sten och block nedströms grönlinglokalen.

### **139. Vatten (Ulriksdal) 0,7 ha**

Här rinner Igelbäcken ut i Edsviken. Vid utloppet finns ett dämme som utgör vandringshinder för vattenlevande fauna, exempelvis nissöga och grönling. Dämmet är värdefullt ur kulturmiljösynpunkt.

*Mål:* Goda livsbetingelser för nissöga och grönling. Minska dämmets effekt som vandringshinder för dessa.

*Åtgärd för att förbättra för vattenlevande fauna:* Det kan vara önskvärt att bygga en vandringsväg förbi dämmet, för bl a nissöga och grönling. Åtgärden måste först utredas och konsekvensbeskrivas.

### **140. Igelbäcken (Västerjärva)**

Igelbäcken rinner här i ett helt uträtat dike. Fallhöjden är liten och bäcken är lugnflytande. Den är mycket igenväxt av högväxta vattenväxter (som bladvass). Längst i väster vid tunnelbanebron är bäcken svagt ringlande. Just där finns på botten en del stenar och grus och vattnet är delvis strömmande. Bäcken beskuggas här av alar (och även av tunnelbanebron) och är därför inte igenväxt.

*Mål:* Förläng den gynnsamma biotopen vid tunnelbanebron. På lång sikt en slingrande bäck utan höga vallar på sidorna och med beskuggande trädråd på delar av sträckan.

*Åtgärd: Steg 1:* Förläng biotopen vid tunnelbanebron genom att placera ut grus, sten och block i anslutning till den. Plantera också alar invid bäcken på samma sträcka.  
*Steg 2:* Utför åtgärder som leder till att det långsiktiga målet uppfylls. (Exempelvis fasa av kanterna, placera ut block, plantera en trädråd.) Åtgärdena måste först utredas.

### **141. Tunnelbanebrofäste (Västerjärva) 0,5 ha**

### **142. Exploaterat område (Sörentorp) 0,3 ha**

### **143. Trafikleder**

Uppsalavägen och järnvägen.

### **144. Frisk gräsmark – golfbana med fruktträd (Överjärva) 4,0 ha**

Detta är en del av en golfbana med gräsmark som klipps av golfklubben. Här fanns en fruktträdgård i slutet av 1800-talet och det finns fortfarande kvar fler än trettio gamla fruktträd. En del av de sorter som finns här är gamla sorter som numera är sällsynta. Några äppelsorter som förekommer är Melonäpple, Ulriksdals Hösthampus, Sävstaholm och Rött Kaneläpple. Även gamla päronträd finns här, men dessa har ännu inte kunnat sortbestämmas. Området avgränsas i söder av ett dike som även syns på kartan från 1897.

Marken är frisk.

*Mål:* Bevara fruktträden. Öppen till halvöppen mark. Marken bör i första hand användas för att förstärka upplevelsen av Överjärva gårds kulturmiljö, exempelvis genom att visa äldre tiders åkerbruk, ängsbruk, och betesdrift. En möjlighet är också att förstärka fruktträdgården. En fortsatt användning av delar av området som gräsytor för golf kan även vara acceptabel.

*Skötsel:* Tills vidare gräsklippning (golfklubben). Det är önskvärt att fruktträden vårdas genom bland annat regelbunden beskärning.

*Förändrad markanvändning:* I samband med att Ulriksdalsfältet söder om naturreservatet bebyggs kommer markanvändningen i skötselområdet att ändras. Det är viktigt att planera den nya markanvändningen så att den stämmer överens med Överjärvas kultur- och naturmiljö. Gräsytor för golf kan även vara acceptabelt inom delar av området.

#### **145. Golfanläggning (Överjärva) 2,4 ha**

Detta område innehåller en liten del av en golfbana (frisk gräsmark) samt de byggnader och en stor del av parkeringsplatserna som hör till golfanläggningen.

Området brukades som åkermark fram till början av 1900-talet. 1919-1960 användes området som galoppbana.

*Mål:* Närrekreationsområde för boende och arbetande på Ulriksdalsfältet. På sikt bör området utvecklas så att det till det yttre passar bättre ihop med Överjärva gårds bebyggelse. Verksamheter som kan passa bra här är sådana som befrämjar friluftsliv och rekreation, motion, naturvård, kulturmiljövård eller kunskapsinhämtning (inom exempelvis natur, kulturhistoria, miljö, naturvetenskap och teknik).

*Skötsel:* Tills vidare golfanläggning (Golfklubben).

*Förändrad markanvändning:* I samband med att Ulriksdalsfältet söder om naturreservatet bebyggs kommer markanvändningen i skötselområdet att ändras. Det är viktigt att planera den nya markanvändningen så att området kan få en viktig funktion som närrekreationsområde för de boende på Ulriksdalsfältet och så att den stämmer överens med Överjärvas kultur- och naturmiljö.

#### **146. Frisk gräsmark – golfbana (Överjärva) 1,6 ha**

Detta är en del av en golfbana. Området brukades som åkermark fram till början av 1900-talet. 1919-1960 användes området som galoppbana.

*Mål:* Öppen mark. Eventuellt golfverksamhet.

*Skötsel:* Tills vidare gräsklippning. (Golfklubben)

*Förändrad markanvändning:* I samband med att Ulriksdalsfältet söder om naturreservatet bebyggs kommer markanvändningen i skötselområdet att ändras.

Gräsytor för golf kan vara en möjlig användning av området. I den fördjupade översiktsplanen står det: ”Möjligheten att bedriva viss golfverksamhet, t.ex. nybörjarkurser med en drivingrange m.m. ska prövas.”

## 5.6. Städning

Städning av naturreservatet utförs (minst) två gånger per år, vår och höst. Allt främmande material som är störande ur naturvårdssynpunkt, ur estetisk synpunkt eller som är farligt för människor eller miljön (farligt avfall) tas bort vid städningen. Exempel på avfall som rensas bort är skrotbilar, bilbatterier, metallburkar, plast, glas och papper.

## 5.7. Underhåll av grusvägar

Grusvägarna ska underhållas en gång per år. De ska då hyvlas och vid behov ska nytt slitlager påföras. Sträckan grusväg i reservatet är ca 1,9 km.

## 5.8. Underhåll av stigar

Stigarna underhålls efter behov. Underhåll kan innebära att bättra på ytskiktet med t.ex. sand, röja bort sly invid stigarna, kapa av träd som faller över stigar med mera. För närvarande underhålls stigarna på ett bra sätt av Ursviks motionsgård. Ett bra samarbete med motionsgården är önskvärt.

# 6. Förvaltning

Kommunen förvaltar naturreservatet. Med utgångspunkt från skötselplanen bör förvaltaren upprätta en åtgärdsplan för skötseln av reservatet, antingen i form av en flerårsplan som ses över varje år eller i form av en ettårig plan varje år. Den del av reservatet som ligger i Ulriksdals slottspark, skötselområde 138, förvaltas av Ståthållarämbetet.

# 7. Uppföljning

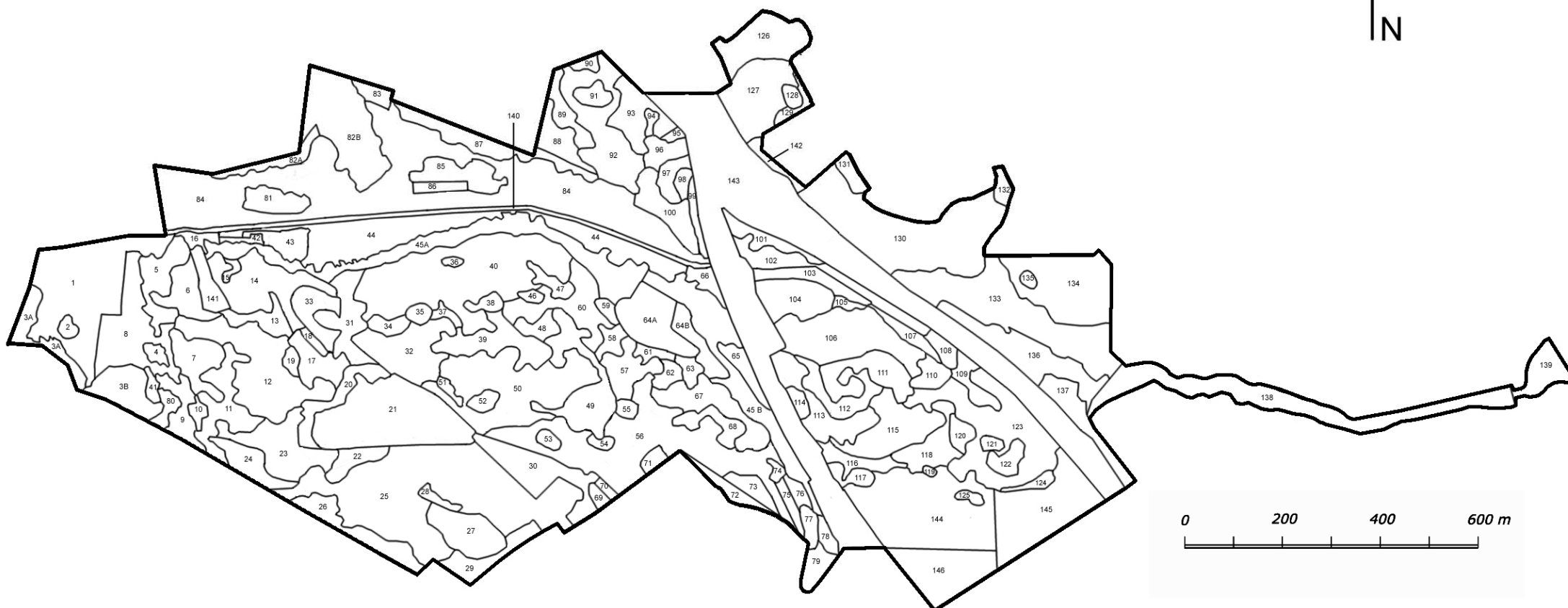
Alla skötsel- och upprustningsåtgärder ska dokumenteras skriftligt. Gärna också fotograferas – före och efter åtgärden. Efter sex år bör en översyn göras av vad som återstår att göra av skötselåtgärderna enligt skötselplanen och vilka nya skötselbehov som finns. Efter tio år bör en revidering av skötselplanen göras. Den reviderade skötselplanen antas av kommunfullmäktige.

Det är önskvärt att utföra återkommande detaljerade florainventeringar av några provrutor, för att kunna följa utvecklingen av floran till följd av skötselåtgärderna. I synnerhet finns behov av detta när det gäller den öppna marken. Det är också önskvärt att fördjupa kunskaperna om naturreservatet inom olika ämnesområden, exempelvis när det gäller fornlämningar och områdets fauna.

Igelbäckens naturreservat i Solna

# Sköttselområden

februari 2005



Karta D