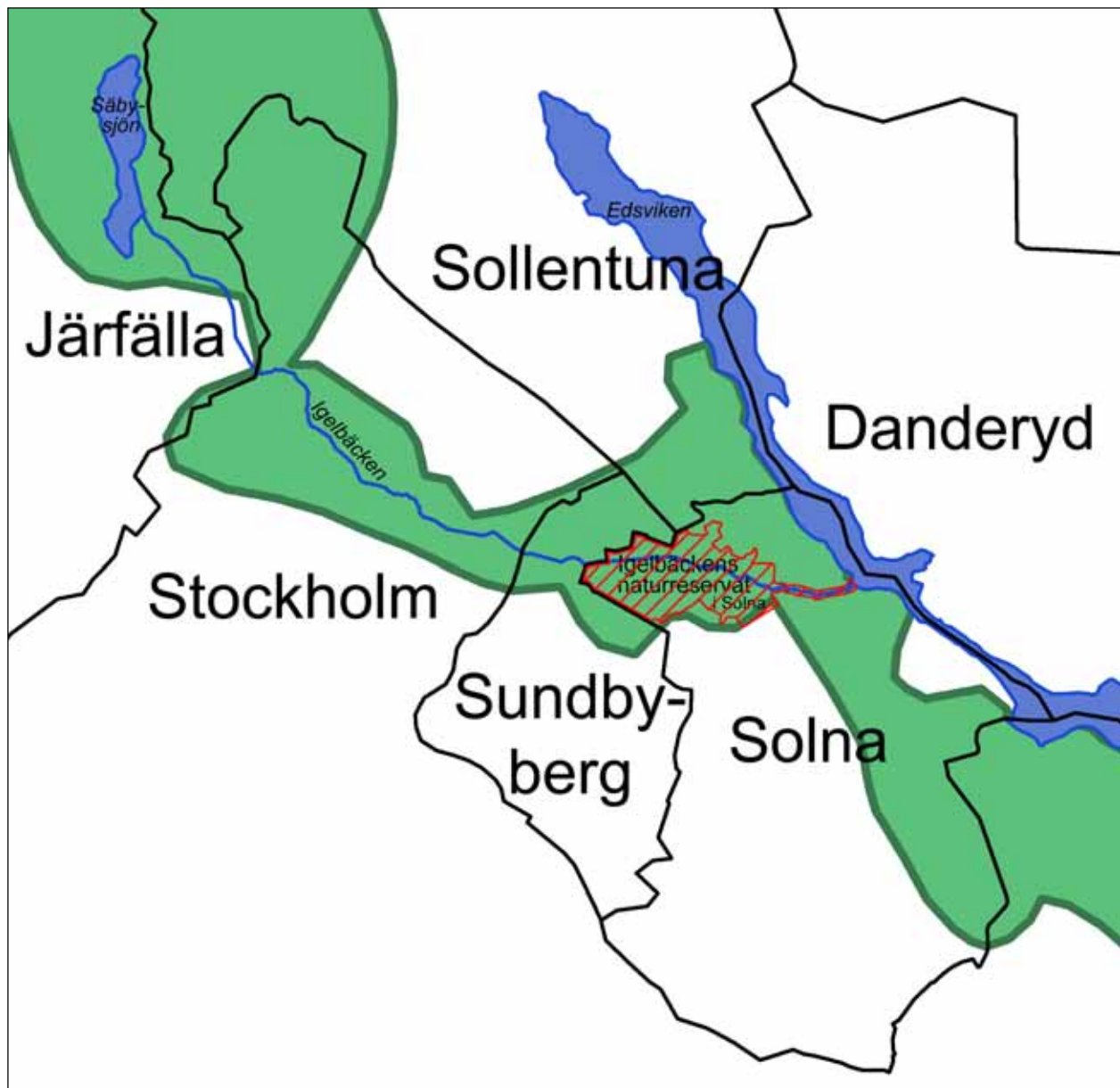


SOLNA STAD

# Igelbäckens naturreservat i Solna

Gäller från 15 februari 2005



Översiktskarta över naturreservatets läge i Järvakilen

# Innehållsförteckning

1	Kommunens beslut .....	3
2	Uppgifter om naturreservatet.....	3
3	Sammanfattande beskrivning.....	4
4	Syfte.....	4
5	Hur syftet ska uppnås .....	4
6	Föreskrifter för naturreservatet.....	5
A	Föreskrifter för markägare/nyttjanderättshavare.....	5
B	Skyldighet för markägare och annan sakägare att tåla visst intrång...	8
C	Föreskrifter för allmänheten.....	8
6.1	Ikraftträdande.....	9
7	Ansvar för naturreservatet.....	9
7.1	Tillsyn.....	9
7.2	Tillstånd och dispenser .....	9
7.3	Överklagande.....	9
7.4	Skötsel och förvaltning .....	9
8	Beskrivning.....	10
8.1	Ärendets gång.....	10
8.2	Reservatets omfattning .....	10
8.3	Planförhållanden och riksintressen .....	10
8.4	Tillgänglighet.....	11
8.5	Friluftsliv och anläggningar .....	11
8.6	Natur .....	12
8.7	Geologi.....	15
8.8	Historik.....	16
	Kartor .....	19
	Gräns för naturreservatet, Karta A .....	19
	Indelning av zoner, Karta B .....	20
	Fastighetsägare, Karta C .....	21
	Numrerade områden, Karta D .....	22
	Igelbäckens hela tillrinningsområde, Karta E .....	23
	Igelbäckens tillrinningsområde i Solna, Karta F .....	24
	Flygfoto med naturreservatsgräns, Karta G .....	25
	Vegetationskarta, Karta H .....	26

Beslutad av Solna stads kommunfullmäktige den 21 juni 2004. Revideringar av de detaljerade bestämmelserna för zon III (Ulriksdals slottspark), har införts i enlighet med beslut av Solna stads kommunfullmäktige den 30 november 2004. Beslutet om naturreservatet trädde i kraft den 15 februari 2005.

Handläggare i ärendet har varit kommunekolog Veronica Gelland Boström, miljökontoret, Solna stad.

# Beslut om bildande av Igelbäckens naturreservat i Solna

## 1 Kommunens beslut

Kommunfullmäktige beslutar med stöd av 7 kap. 4 § miljöbalken att förklara Igelbäcken med omgivande natur- och kulturmiljöområde i norra Solna som naturreservat. Reservatet har den avgränsning som framgår av bifogad karta (karta A, sid 19) och de gränser som slutligen utmärks i fält. Naturreservatets namn ska vara *Igelbäckens naturreservat i Solna*.

## 2 Uppgifter om naturreservatet

Områdets namn:	Igelbäckens naturreservat i Solna.
Beslutsdatum:	2004-06-21.
Län:	Stockholm.
Kommun:	Solna.
Läge:	Reservatet ligger i norra delen av Solna kommun och omfattar norra Västerjärva, Överjärva, västra delen av Sörentorp och Igelbäcken genom Ulriksdals slottspark.
Församling/Socken:	Solna församling i Solna Socken.
Topografiska karblad:	Lantmäteriets terrängkarta, 10I NV Stockholm och 10I NO Stockholm, skala 1:50 000.
Ekonomiska kartblad:	Fastighetskartan, 10I7f Djursholm och 10I7e Bromsten, skala 1:12 500.
Naturgeografisk region:	Svealands sprickdalsterräng med lerslätter och sjöbäcken.
Areal:	169 ha
Fastigheter:	Järva 2:1 och del av fastigheterna Järva 2:2, 2:16, Ulriksdal 2:1, 2:3, Hagalund 4:1.
Markägare:	Vasakronan AB, Statens fastighetsverk, Västerjärva Exploatering AB, Solna stad, Banverket.
Förvaltare:	Solna stad, Ståthållarämbetet.

### 3 Sammanfattande beskrivning

Igelbäckens naturreservat i Solna är ett ur Solna-perspektiv stort naturområde i norra delen av kommunen. Norra Västerjärva, Överjärva, västra Sörentorp och Igelbäcken genom Ulriksdals slottspark ingår i reservatet. Området har höga naturvärden och kulturmiljövärden och är mycket värdefullt för rekreation och friluftsliv.

Igelbäcken med den sällsynta fisken grönling samt gammal barrskog, små våtmarker och ädellövskog är de naturtyper som har högst naturvärden i reservatet. Överjärva gård med bebyggelse, gårdsmiljö och trädgård samt med gravfält från yngre järnåldern har de högsta kulturmiljövärdena i reservatet. De höga natur- och kulturmiljövärdena ligger till grund för rekreations- och friluftsvärdena. Det varierade landskapet med slutna skog, öppen mark och vatten är värdefullt ur rekreationssynpunkt, liksom gammal strövvänlig skog, fornminnen och kulturhistoriska byggnader.

Uppsalavägen och järnvägen korsar naturreservatet och utgör barriärer för människor, djur och växter. Trafiklederna ger även upphov till höga bullernivåer i stora delar av reservatet, vilket inverkar negativt på rekreationsvärdet.

Syftet med naturreservatet är i korthet att bevara ett för friluftsliv, naturvård och kulturmiljövård värdefullt område samt att vårda och utveckla detta med avseende på

- rörligt friluftsliv,
- biologisk mångfald och
- kulturmiljö.

### 4 Syfte

Syftet med naturreservatet är att bevara ett natur- och kulturmiljöområde av stort värde för allmänhetens friluftsliv och rekreation och att bevara en viktig del av Järva grönkil. Området har betydelse för bevarandet av den biologiska mångfalden i nationalstadsparken Ulriksdal-Haga-Brunnsviken-Djurgården, Järvakilen och i Solna som helhet. Syftet är också att vårda och utveckla området med avseende på rörligt friluftsliv, biologisk mångfald och kulturmiljö. Området ska ge tillfälle till rika upplevelser av natur och kulturmiljö samt ge tillfälle till motion, rekreation och naturstudier.

Igelbäcken som vattendrag ska bevaras, liksom den öppna landskapsbilden. Områdets naturvärden ska utvecklas mot en ökad variation, som ger plats för ökad artrikedom. Gammal skog och våtmarker ska bevaras. Livsmiljöerna för grönling, nissöga och andra skyddsvärda arter i området ska bevaras och om möjligt förbättras. En målsättning är att förbättra spridningsmöjligheterna för djur och växter samt förbindelserna för människor mellan Västerjärva, Överjärva och Ulriksdal-Sörentorp.

Den värdefulla kulturmiljön på Överjärva gård med kulturhistoriskt värdefulla byggnader ska bevaras, vårdas och utvecklas. Gårdens verksamheter ska sprida kunskap om kulturhistoria, natur och miljö.

### 5 Hur syftet ska uppnås

Naturreservatet ska utvecklas med avseende på rörligt friluftsliv, biologisk mångfald och kulturmiljö. Syftet ska uppnås:

- genom en aktiv skötsel av naturreservatet, i enlighet med upprättad skötselplan,
- genom andra åtgärder och aktiviteter som utvecklar området för friluftslivet, natur- och kulturmiljöstudier och som synliggör kulturmiljövärden och naturvärden,
- med hjälp av föreskrifterna för markägare och allmänhet.

## 6 Föreskrifter för naturreservatet

Reservatet har delats in i tre zoner med olika föreskrifter för markägare/nyttjanderättshavare (se karta B, sid 20).

### A Föreskrifter för markägare/nyttjanderättshavare

Föreskrifter med stöd av 7 kapitlet 5 § i miljöbalken, om inskränkningar i rätten att använda mark- och vattenområden inom naturreservatet.

#### **Gemensamma bestämmelser för zon I, II och III**

Föreskrifterna för zon I, II och III utgör inte något hinder för normal drift, skötsel och underhåll av järnvägen, Uppsalavägen, tunnelbanan, kraftledningar, VA-ledningar och övriga befintliga anläggningar.

Föreskrifterna utgör inte heller något hinder för att utföra de åtgärder som anges i fastställd skötselplan. Exempel på sådana åtgärder är att anlägga våtmark vid Igelbäcken, att anlägga ekologiska passager under eller över järnvägen och Uppsalavägen, eller de provisoriska lösningar som kan krävas under ombyggnadstiden eller att uppföra bullerskydd utmed järnvägen och Uppsalavägen.

Vidare utgör föreskrifterna inget hinder för att utföra en breddning av Uppsalavägen, eller utföra åtgärder för att förbättra reningen av trafikdagvattnet. Dessa projekt prövas på annat sätt. Stor hänsyn bör dock tas till Igelbäckens vattenkvalitet och till natur- och kulturvärden i naturreservatet.

#### **Zon I**

Tillstånd och dispenser från föreskrifterna inom zon I prövas av miljönämnden.

Utöver vad som gäller enligt föreskrifter och förbud i lagar och författningar, är det inom **zon I** (Västerjärva, Sörentorp) förbjudet att:

- AI:1 Bedriva täkt, husbehovstäkt, gräva, dika, täckdika, schakta, tippa, eller utföra andra åtgärder som ändrar markytans form, markens dräneringsförhållanden, eller som kan leda till grumling av Igelbäckens vatten.
- AI:2 Dämma i Igelbäcken eller anlägga vandringshinder för vattenlevande organismer.
- AI:3 Använda kemiska bekämpningsmedel.
- AI:4 Lagra kemikalier, petroleumprodukter, växtnäringssämnen eller liknande inom 30 meter från Igelbäcken eller dess tillflöden (diken som leder till Igelbäcken).
- AI:5 Anordna upplag, annat än tillfälliga upplag som behövs för skötseln av området.

- AI:6 Uppföra ny byggnad eller anläggning (campingplats, tältplats, uppställningsplats för husvagnar, golfbana, koloniområde, idrottsplats eller liknande). Tillstånd kan ges för byggnad eller anläggning som behövs för det rörliga friluftslivet (t.ex. entrébyggnad, toaletter) eller för skötseln av området. Inom område 104 (karta D, sid 22) kan även tillstånd ges för en paddok för ridning, en gräsyta för golf, eller annan liten anläggning som inte motverkar reservatets syfte.
- AI:7 Slutavverka skog eller utföra andra skogsbruksåtgärder, annat än i enlighet med fastställd skötselplan.
- AI:8 Plantera energiskog eller skogsplantera den öppna marken.
- AI:9 Inplantera arter som är främmande för området (exempelvis signalkräfta).
- AI:10 Fiska i Igelbäcken. Kommunen kan ge tillstånd när det gäller fiskevårdande åtgärder och vetenskapliga undersökningar eller insamling av djurarter i undervisnings syfte. Signalkräfta får fångas och ska inte återföras till bäcken.
- AI:11 Bedriva jakt annat än på skadade djur. Kommunen kan ge tillstånd att bedriva jakt på arter som hotar ändamålet med reservatet.

Utan tillstånd från kommunen (*miljönämnden*) är det förbjudet att:

- AI:12 Avverka träd eller buskar inom 10 meter från Igelbäcken.
- AI:13 Utföra tillbyggnad.
- AI:14 Anlägga körbar väg eller parkeringsplats.
- AI:15 Anlägga gångväg, cykelväg eller ridstig.
- AI:16 Uppföra stängsel, annat än för betesdjur. Stängselgenomgångar ska anordnas vid stängsling för betesdrift.
- AI:17 Dra fram luftledning eller markförlagd ledning/kabel.
- AI:18 Uppföra radiomast, mobilmast eller liknande.

Föreskrifterna för zon I utgör inte något hinder för att tunnelförlägga de kraftledningar som går genom reservatet. Sådana projekt prövas på annat sätt. Stor hänsyn bör dock tas till Igelbäckens vattenkvalitet och till natur- och kulturvärden i naturreservatet.

Vidare utgör föreskrifterna inget hinder för att uppföra ny byggnad för polisiärt ändamål av riksintresse i Sörentorp, öster om Järvavägen i omedelbar anslutning till annan sådan verksamhet. Vid ett eventuellt uppförande av sådan byggnad bör dock hänsyn tas till Igelbäckens vattenkvalitet och -kvantitet samt till de natur- och kulturvärden som finns i denna del av naturreservatet. (Bestämmelserna i miljöbalken (MB 4 kap, 7 §) om nationalstadsparken Ulriksdal-Haga-Brunnsviken-Djurgården gäller givetvis också.)

## **Zon II**

Tillstånd och dispenser från föreskrifterna inom zon II prövas av kultur- och fritidsnämnden.

Utöver vad som gäller enligt föreskrifter och förbud i lagar och författningar, är det inom **zon II** (Överjärva Gård, Dammtorp) förbjudet att:

- AII:1 Bedriva täkt.
- AII:2 Anordna upplag, annat än tillfälliga upplag som behövs för skötseln av området.
- AII:3 Anlägga campingplats, tältplats eller uppställningsplats för husvagnar eller annan stor anläggning. Tillstånd kan ges för vissa anläggningar i enlighet med AII:8.
- AII:4 Bedriva jakt annat än på skadade djur. Kommunen kan ge tillstånd att bedriva jakt på arter som hotar ändamålet med reservatet.

Utän tillstånd från kommunen (*kultur- och fritidsnämnden*) är det förbjudet att:

- AII:5 Uppföra ny byggnad, bygga om eller till byggnad, t.ex. uppföra veranda.
- AII:6 Riva byggnad.
- AII:7 Byta fönster, fasad- eller takmaterial, eller omfärga byggnad.
- AII:8 Uppföra anläggning.
- AII:9 Utföra trädfällning eller uppföra stängsel.
- AII:10 Utföra markarbeten, så som att schakta, gräva eller tippa. Denna föreskrift utgör inget hinder för odlings- eller trädgårdsarbete.
- AII:11 Plantera energiskog.
- AII:12 Anlägga körbar väg eller parkeringsplats.
- AII:13 Anlägga gångväg, cykelväg eller ridstig.
- AII:14 Dra fram luftledning eller markförlagd ledning/kabel.
- AII:15 Uppföra radiomast, mobilmast eller liknande.

Tillstånd kan efter prövning av kultur- och fritidsnämnden ges för återuppförande av byggnad eller del av byggnad som tidigare utgjort en del av Överjärva gårds eller Dammtorps kulturmiljö, uppförande av byggnad eller anläggning som har anknytning till reservatets syfte, anläggning eller byggnad för det rörliga friluftslivet, anläggning för lek eller annan anläggning som har anknytning till reservatets syfte, eller inom område 144, 145 och 146 (karta D, sid 22) uppföra anläggning för golf eller motion.

### **Zon III**

Tillstånd och dispenser från föreskrifterna inom zon III prövas av miljönämnden.

Utöver vad som gäller enligt föreskrifter och förbud i lagar och författningar, är det inom **zon III** (Ulriksdals slottspark) förbjudet att:

- AIII:1 Uppföra ny byggnad.
- AIII:2 Inplantera arter som är främmande för området (exempelvis signalkräfta).
- AIII:3 Fiska i Igelbäcken eller vid Igelbäckens utlopp i Edsviken. Kommunen kan ge tillstånd när det gäller fiskevårdande åtgärder och vetenskapliga undersökningar eller insamling av djurarter i undervisningssyfte. Signalkräfta får fångas och ska inte återföras till bäcken.

Utan tillstånd från kommunen (*miljönämnden*) är det förbjudet att:

AIII:4 Utföra markarbeten, så som att schakta, maskingräva eller tippa.

## **B Skyldighet för markägare och annan sakägare att tåla visst intrång**

Föreskrifter med stöd av 7 kapitlet 6 § i miljöbalken om skyldighet för markägare och annan sakägare att tåla visst intrång.

B1 För att trygga ändamålet med reservatsområdet förpliktas markägare, arrendatorer och andra innehavare av särskild rätt till marken tåla att de åtgärder vidtas, som framgår av fastställd skötselplan för naturreservatet.

Exempel på sådana åtgärder är: utmärkning av naturreservatets gräns, uppsättning av informationsskyltar, utmärkning av leder och stigar, slåtter, bete, stängsel för beteshagar, skogliga skötselåtgärder, gångvägar, mindre anläggningar för friluftslivet, våtmarksrestaurering och åtgärder för restaurering av Igelbäcken. Inom zon III ska Ståthållarämbetets godkännande först inhämtas.

## **C Föreskrifter för allmänheten**

Ordningsföreskrifter med stöd av 7 kapitlet 30 § i miljöbalken om vad allmänheten har att iaktta inom reservatet. Utöver vad som gäller enligt föreskrifter och förbud i lagar och författningar, är det förbjudet att:

- C1 Förstöra eller skada berg, jord eller sten, genom att gräva, borra, hacka, rista, spränga, måla eller liknande.
- C2 Elda, annat än på anvisad, iordninggjord plats.
- C3 Rida eller framföra häst annat än på markerade ridstigar eller områden och bilvägar.
- C4 Cykla annat än på markerade cykelvägar, cykelstigar och vägar.
- C5 Sätta upp affisch, skylt eller liknande. Dock får snitslar, orienteringsskärmar och tipsfrågor tillfälligt sättas upp, utom i Ulriksdals slottspark, om de avlägsnas omedelbart efter avslutat arrangemang.
- C6 Framföra eller parkera motorfordon annat än på bilvägar eller parkeringsplatser.
- C7 Bruka störande motordriven anordning för lek eller sport, eller på ett störande sätt använda musikanläggning eller annan ljudalstrande anordning.
- C8 Medföra hund som inte är kopplad, utom inom hundrast-/hundträningsområden.
- C9 Tälta, campa, ställa upp husvagn eller liknande inom Ulriksdals slottspark, eller mer än två dygn i följd inom övriga delen av reservatet.
- C10 Fiska i Igelbäcken eller vid Igelbäckens utlopp i Edsviken.

## 6.1 Ikraftträdande

Föreskrifterna träder i kraft tre veckor efter den dag då författningen utkom från trycket i länets författningssamling.

# 7 Ansvar för naturreservatet

Enligt 2 § förordningen (1998:1252) om områdesskydd enligt miljöbalken m.m. ansvarar kommunen för det områdesskydd som den har förordnat om.

## 7.1 Tillsyn

Kommunen har tillsynsansvaret över naturreservatet enligt bilaga till förordning (1998:900) om tillsyn enligt miljöbalken.

Tillsyn över reservatsföreskrifterna för markägare/nyttjanderättshavare inom zon II (meddelade med stöd av 7 kapitlet 5 § i miljöbalken) utövas av den nämnd inom kommunen som enligt kommunens reglemente ansvarar för kulturmiljövård/kulturminnesvård; kultur- och fritidsnämnden. Tillsyn över övriga föreskrifter för naturreservatet (meddelade med stöd av 7 kapitlet 5 § och 30 § i miljöbalken) utövas av den nämnd inom kommunen som enligt kommunens reglemente ansvarar för naturvård; miljönämnden.

## 7.2 Tillstånd och dispenser

Kommunen har ansvar för att pröva frågor om tillstånd och dispenser från föreskrifterna för naturreservatet.

Tillstånd och dispenser från föreskrifterna för markägare/nyttjanderättshavare prövas inom zon II (Överjärva Gård, Dammtorp) av kultur- och fritidsnämnden och inom zon I (Västerjärva, Sörentorp) och zon III (Ulriksdal) av miljönämnden. Bygg-, mark- och rivningslov enligt plan- och bygglagen prövas av byggnadsnämnden, som då har att inhämta tillstånd eller dispens från den nämnd som ger tillstånd enligt reservatsföreskrifterna. Dispens från föreskrifterna för allmänheten prövas av miljönämnden.

## 7.3 Överklagande

Beslut kan överklagas genom besvär till Länsstyrelsen i Stockholms län.

## 7.4 Skötsel och förvaltning

Enligt 3 § förordningen (1998:1252) om områdesskydd enligt miljöbalken m.m. ska en skötselplan ingå i varje beslut om bildande av ett natur- eller kulturresevat.

En skötselplan för naturreservatet (bilaga 2) har upprättats. Detta dokument ska vara styrande för skötsel och förvaltning av naturreservatet. Ett förslag till en byggnadsvårdsplan för den kulturhistoriskt värdefulla bebyggelsen på Överjärva gård har också tagits fram.

Skyddade områden förvaltas normalt av den som beslutat om skyddet. Ett kommunalt naturreservat förvaltas således av kommunen. Enligt 21 § förordningen (1998:1252) om områdesskydd enligt miljöbalken m.m. får kommunen besluta "...att en annan myndighet, juridisk person eller markägare som har förutsättningar för att ha ett sådant ansvar skall förvalta ett naturreservat...".

Kommunen ska ansvara för förvaltningen av naturreservatets zon I och II. Kommunen utser vilken nämnd/förvaltning eller kommunalt bolag som ska ha det praktiska ansvaret för förvaltningen. Ståthållarämbetet ska vara förvaltare av naturreservatets zon III.

Vid förvaltningen av reservatet ska samråd ske med tillsynsmyndigheterna. Ståthållarämbetet måste dock endast samråda med tillsynsmyndigheten då det gäller tillstånds- och dispensärenden.

Vid förvaltning och skötsel av naturreservatet är det viktigt att samverka med Sundbybergs kommun och med de lokala organisationer och föreningar som finns i närområdet.

## 8 Beskrivning

### 8.1 Ärendets gång

Länsstyrelsen arbetade under hela 1990-talet med att få till stånd ett statligt naturreservat för hela Igelbäckens dalgång, efter en hemställan från Naturhistoriska riksmuseet 1988 om skydd för Igelbäcken. Ett förslag till naturreservat sändes på remiss under 1998. Åtskilliga komplikationer och resultatlösa förhandlingar ledde till att länsstyrelsen fick svårt att driva ärendet vidare.

Kommunfullmäktige i Solna beslutade den 26 nov 2001 (i verksamhetsplan och budget för 2002) att Solna stad skulle ta initiativ till att bilda ett kommunalt naturreservat kring Igelbäcken. Miljönämnden fick som ansvarig för kommunens naturvårdsfrågor i uppdrag att ta fram ett sådant förslag. Förslaget var ute på samråd under februari och mars 2002. Förslaget har därefter bearbetats utifrån de synpunkter som inkom under remisstiden, bland annat när det gäller gränsen för naturreservatet. Samordning har skett med berörda kommuner och förhandlingar har förts med markägarna.

### 8.2 Reservatets omfattning

Naturreservatet ligger i norra delen av Solna och omfattar norra Västerjärva, Överjärva, östra Sörentorp och Igelbäcken genom Ulriksdals slottspark. Reservatet gränsar mot Igelbäckens naturreservat i Sundbybergs stad.

### 8.3 Planförhållanden och riksintressen

Norra Västerjärva, Överjärva och Ulriksdal redovisas i stadens översiktsplan (1991) och grönplan (1991) som grönområden. I Regional utvecklingsplan 2001 för Stockholmsregionen, RUF 2001 (antagen i maj 2002), redovisas reservatsområdet som grönstruktur. I Aldrig långt till naturen, Skydd av tätortsnära natur i Stockholmsregionen (2003) föreslås området som kommunalt naturreservat.

Ulriksdals slottspark är av riksintresse för kulturmiljövården och utgör statligt byggnadsminne. Ulriksdal och Sörentorp ingår i nationalstadsparken Ulriksdal-Haga-Brunnsviken-Djurgården. För Solnas del av nationalstadsparken har ett förslag till fördjupad översiktsplan tagits fram (1997) och används vid hantering av bygglovsärenden och liknande.

Delar av Sörentorp och Ulriksdal ingår i Ulriksdals skyddsområde för grundvattentäkt. Utmed Igelbäcken och Edsviken råder 100 meter strandskydd.

En fördjupad översiktsplan finns för södra Västerjärva och Ulriksdalsfältet (2004). Planen innehåller bostäder och kontorsbyggnader. De nya bebyggelseområdena kommer att gränsa till naturreservatet.

E4 och stambanan klassas som riksintresse. E4 ingår i det primära vägnätet för transport av farligt gods.

## 8.4 Tillgänglighet

Naturreservatet kan nås av gående från Ulriksdals pendeltågsstation, där det också finns busshållplatser för buss 505, 509 och 540. Buss 503 går mellan Bergshamra och Ulriksdals station, via Ulriksdals värdshus. Vissa tider trafikerar buss 503 och 505 Sörentorp och Ulriksdals begravningsplats. Vid Järva Krog stannar flera busslinjer som trafikerar Enköpingsvägen och Uppsalavägen. Östra delen av reservatet kan nås även från Bergshamra tunnelbanestation. Västerjärva-delen av reservatet är för närvarande något mer svårtillgänglig. En gångstig från Ulriksdals station passerar gruskrossen.

Ett regionalt cykelstråk i nord-sydlig riktning går genom reservatet vid Överjärva. Genom Västerjärva passerar även många cyklisterna på väg till och från Kista.

I dagsläget finns det få parkeringsplatser för bilar i anslutning till reservatet. Några parkeringsplatser finns vid brukshundsklubben i Västerjärva och några vid Överjärva. Tidigare har det även varit möjligt att parkera nordväst om gruskrossen, men det går inte längre, till följd av de åtgärder som vidtagits för att utestänga oönskad biltrafik från naturområdet. (Vid Ulriksdals slott finns parkeringsplatser utanför reservatet för besökare av slottsparken.)

Gångförbindelserna inom reservatet, mellan Västerjärva och Överjärva är mycket dåliga, eller egentligen obefintliga. För att passera järnvägen måste man gå en lång omväg utanför reservatet, förbi gruskrossen. En gångbro eller ekodukt över järnvägen är föreslagen i den fördjupade översiktsplanen för Västerjärva och Ulriksdalsfältet. En sådan kommer att förbättra tillgängligheten betydligt. Mellan Överjärva och Ulriksdal/Sörentorp är förbindelserna för gångtrafikanter godtagbara, tack vare ”Gröna bron” (Överjärva gångbro) över E4.

Allmänhetens tillgång till Sörentorp är begränsad till vissa tider, genom att Sörentorps-området är inhägnat.

Gångvägssystemen inom varje del av reservatet är relativt välutvecklade.

## 8.5 Friluftsliv och anläggningar

Området används för promenader, jogging, hundrastning, ridning, skidåkning, modellflygning, hundträning, naturstudier med mera. Strax väster om reservatet (i Sundbybergs kommun) finns Ursviks motionsgård, varifrån många motionsspår utgår. Även ridstigar finns i området. En liten del av vandringsleden Järvaleden går genom reservatets västligaste del. Överjärva gård, Igelbäcken, och den gamla skogen i Västerjärva är några av de natur- och kulturanknutna attraktioner och målpunkter för friluftslivet som finns i området. Ulriksdals slott med slottspark är en betydelsefull målpunkt i anslutning till reservatet. En brukshundsklubb, en modellflygklubb och en del av en golfbana finns i reservatet. Dessutom finns Solna naturskola i Överjärva. Polishögskolans bebyggelse i Sörentorp ligger strax utanför reservatet.

De bristfälliga gångförbindelserna mellan Västerjärva och Överjärva begränsar friluftslivets rörlighet i naturreservatet och buller från trafiklederna inverkar störande.

## 8.6 Natur

Igelbäckens dalgång utgörs av ett stort sammanhängande grönområde med öppen mark närmast bäcken och olika typer av skog längre bort på höjderna. Dalgången utgör en viktig del av grönstrukturen i Storstockholm och ingår i Järvakilen, en av de så kallade gröna kilarna in mot stenstaden. Området är mycket värdefullt för friluftsliv och rekreation och för bevarandet av ett rikt växt- och djurliv i storstadens närhet. Många av de höga naturvärden som finns i området är knutna till kulturvärden. I landskapet kan man utläsa en del av områdets historia. Det mesta av den mark som genom århundradena använts som ängs- och åkermark, är fortfarande öppen mark. Stora delar av dessa marker är dock på väg att växa igen, till följd av att skötseln sedan länge har upphört.

Reservatsområdet i Solna rymmer flera olika värdefulla biotoper, bl a gammal granskog, hållmarkstallskog, ädellövskog, torrbackar, alkärr och andra våtmarker. Området är mycket värdefullt för den biologiska mångfalden i Solna. Här finns livsrum för flera skyddsvärda arter.

### **Igelbäcken från Säbysjön till Edsviken**

Igelbäcken rinner från Säbysjön i Järfälla, över Järvafältet i Stockholm, Sundbyberg och Solna och ut i Edsviken genom Ulriksdals slottspark. Igelbäckens naturliga tillrinningsområde är cirka 28 km<sup>2</sup> (länsstyrelsen 1998), varav c 2,3 km<sup>2</sup> ligger i Solna. Delar av tillrinningsområdet har bebyggts. I Stockholm ligger Akalla, Husby och Ärvinge samt delar av Tensta, Rinkeby och Kista inom det naturliga tillrinningsområdet. Större delen av dagvattnet (regnvattnet) från dessa delar avleds till Edsviken via Järva dagvattentunnel. I Solna ligger bebyggelsen i Sörentorp inom tillrinningsområdet. Dagvattnet därifrån rinner ut i Igelbäcken.

Naturreservatet omfattar de delar av Igelbäckens tillrinningsområde i Solna som ligger i Västerjärva och i Överjärva. Inom nationalstadsparken ingår enbart själva bäcken samt en liten del i västra Sörentorp. En liten del av tillrinningsområdet ligger i Ulriksdals naturvårdsområde.

Under sommaren minskar vattenflödet i Igelbäcken. Delar av bäcken har ibland blivit helt utan vatten. Dock sällan i Solna, eftersom det ligger längst nedströms.

De våtmarker som tidigare funnits i dalgången är numera utdikade. Regnvattnet rinner därför undan mycket snabbt, istället för att lagras i våtmarker och långsamt rinna ut i bäcken. Regnvattnet från ungefär 6 km<sup>2</sup> av det naturliga tillrinningsområdet leds bort till Järva dagvattentunnel, varför tillrinningsområdet i praktiken har minskat. Däremot har detta bidragit till att vattenkvaliteten i Igelbäcken ännu är ganska god.

Uttorkningen har varit ett stort problem för de organismer som lever i bäcken. Problemet är delvis löst sedan sommaren 2002. Regleringen av Säbysjön har justerats något, så att vattnet räcker längre in på sommaren. Dessutom har Stockholm vatten ordnat så att de kan tillföra dricksvatten när det blir riktigt torrt.

Tillförsel av föroreningar är en fara för Igelbäckens vattenkvalitet. Det kan dels röra sig om små mängder som hela tiden tillförs från vägar och andra verksamheter och

dels större mängder vid enstaka olyckstillbud, till exempel vid trafikolyckor med tankbilar eller vid kabelbränder.

Flera stora vägar korsar Igelbäcken och nya planeras. I Solna korsas Igelbäcken av Uppsalavägen (E4). Där har Vägverket byggt några reningsanläggningar för vägdagvatten (regnvatten från vägen), med diken och en damm, som vattnet passerar innan det rinner ut i bäcken. Dessa ska också fungera som skydd för bäcken vid en eventuell tankbilsolycka. Trots det finns ändå en risk att föroreningar når bäcken.

### **Igelbäcken i Solna**

I Västerjärva rinner Igelbäcken i en öppen dalgång med skogsklädda berg på ömse sidor. Fallhöjden är liten och bäcken är därför lugnflytande. Den är här helt uträddad och har delvis vallar på sidorna. På kartor från sexton- och sjuttonhundratalet kan man ana att bäcken tidigare har varit svagt ringlande. Den omgivande öppna marken kallades då för "Blötängen", ett namn som följde med ända in på 1900-talet. Marken genomkorsas nu av dränerande diken och är därför inte så fuktig. Vegetationen på den öppna marken är mycket högväxt och artfattig, till följd av att den sedan länge är ohävdad. Delar av den tidigare öppna marken har växt igen med ung aspskog.

Igelbäcken passerar järnvägen i två stora runda kulvertar, rinner uträddad i ett djupt dike genom norra Överjärva och passerar Uppsalavägen i en stor fyrkantig kulvert. Bäcken omges i Överjärva dels av öppen mark och dels av ung aspskog på mark som tidigare varit åker och äng. I floran finns fortfarande spår kvar av tidigare hävd. Bland annat växer gullviva i gränsen mellan barrskogen och aspskogen.

Öster om Uppsalavägen, i västra Sörentorp, är bäcken till en början uträddad och lugnflytande, men lite längre nedströms finns större fallhöjd och bäcken börjar ringla, strömma och forsa. I denna del av bäcken trivs strömstaren. Bäcken omges här av gammal, naturskogsliknande fuktlövskog. Bäcken passerar Järvavägen genom en kulvert och fortsätter in i Ulriksdals slottspark. Strax öster om Järvavägen är vattnet fortfarande strömmande. Någonstans på den strömmande, forsande sträckan har det tidigare funnits en kvarn. Bäcken blir längre ner åter lugnflytande och ringlar och meandrar genom slottsparken, omgiven av skuggande lövträd. Slutligen rinner Igelbäcken ut i Edsviken via ett dämme.

### **Skogen**

Skogen i Västerjärva, norra Överjärva och västra Sörentorp domineras av barrskog och blandskog. På höjderna växer hållmarkstallskog. Delar av skogen är här mycket gammal. Barrskogsbestånd som är mer än 120 år förekommer i sydvästra delen av reservatet i Västerjärva, samt i nordvästra delen av Sörentorp, där flera tallar är kring tvåhundra år. Barrskogen i nordslutningen söder om Igelbäcken i Västerjärva är drygt hundra år. Där finns bland annat några områden med fin gammal granskog intill tunnelbanespåret. Även barrskogen i norra Överjärva är gammal, troligen över hundra år. Den är flerskiktad och variationsrik. Här finns gott om död ved och självföryngring pågår i luckor efter kullfallna träd.

Triviallövskog och blandskog förekommer också i Västerjärva, Överjärva och västra Sörentorp. Triviallövskogen är främst ungskog med asp, björk och sälg, på mark som tidigare varit öppen. Blandskogen utgörs framförallt av ungskog som kommit upp efter tidigare slutavverkning av skog, ibland med kvarlämnade gamla frötallar och i Sörentorp även med gamla ekar.

Flera typer av våtmark förekommer i reservatet. Söder om Igelbäcken, i skogen i Västerjärva, finns en öppen myr och ett alkärr. Intill Igelbäcken i Sörentorp och Ulriksdal växer fuktlövskog.

I södra Sörentorp finns ett litet område med ekskog. Ädellövträd finns också kring Överjärva gård. I Västerjärva finns några gamla, grova ekar i utkanten av skogen i södra delen av reservatet. Där finns också en hel del yngre ekar spridda i området.

### **Den öppna marken**

Vegetationen på den öppna marken är till största delen mycket högväxt och artfattig, till följd av att den sedan länge är ohävdad. Ängskavle, åkertistel, hundloka, älgört och brännässla växer här. Närmast skogen har delar av den tidigare öppna marken växt igen med ung aspskog.

Ute på fältet finns tre mindre områden med torrare, lägre och mer varierad vegetation. Här växer bland annat ängssyra, gulmåra, stor blåklocka och ängsklocka. I nordligaste delen av den öppna marken i Västerjärva (intill kommungränsen mot Sundbyberg) finns en slåtteräng med lågväxt ängsflora. Här växer bland annat jungfrulin, fyrkantig johannesört och ljus solvända. Ängen är estetiskt tilltalande och en vacker gärdesgård avgränsar ängen i söder, mot grusvägen till Dammtorp. Naturskyddsföreningen sköter ängen. Vid Dammtorp finns en liten torrbacke med fin flora. Här finns bland annat ljus solvända, backnejlika, äkta johannesört, tjärblomster och brudbröd. I Överjärva finns några fina beteshagar.

I Västerjärva sköts och används en liten yta för modellflygning. Den ligger i mitten av den öppna marken norr om bäcken. Längst i väster finns en gräsyta som sköts och används av brukshundklubben. Söder om Överjärva gård finns för närvarande en golfbana.

### **Djurarter**

I Igelbäcken lever den i Sverige sällsynta fisken grönling. Vid Igelbäckens utlopp i Edsviken lever ännu en sällsynt fisk, nissöga. I bäcken inom reservatet finns flera andra ovanliga arter, bl a två ovanliga nattsländor (*Lype reducta* och *Limnephilus marmoratus*) och en mindre vanlig igel (*Glossiphonia heteroclita*).

(Bottenfauna i Igelbäcken, Rapport från 1998 års bottenfaunaundersökning utförd av zoo-tax, Naturhistoriska Riksmuseet, Miljöförvaltningen i Stockholm, 1999).

Duvhök håller gärna till i den gamla tall- och blandskogen i västra Sörentorp. Strömstare kan ibland ses i bäcken. I Ulriksdals slottspark, som till största delen ligger utanför naturreservatet finns sex fladdermusarter och en rik fågelfauna. (Inventering av fält- och trädsikt i Sörentorp 1999, Miljökontoret i Solna 2000. Ulriksdal under 350 år, Uno Björkhem, red, Carlssons förlag, 1995.)

Signalkräfta finns tyvärr sedan några år tillbaka i Igelbäcken (illegalt inplanterad). Signalkräftan konkurrerar med grönlingen om gömslen, vilket kan påverka grönlingsbeståndet negativt. Till en början fanns den enbart öster om Järvavägen i slottsparken, men under de senaste åren har den observerats även längre uppströms i bäcken.

### **Barriärer**

Norra stambanan och Uppsalavägen utgör kraftiga barriärer för spridning av djur och växter mellan nationalstadsparken och fortsättningen av Järvakilen. Barriärerna begränsar framförallt spridningen av landlevande djur. För fiskar och andra vattenlevande djur finns passage under vägen och järnvägen via kulvertar.

## 8.7 Geologi

Naturreservatet ligger i det mellansvenska sprickdalslandskapet. Bergshöjder och dalgångar antas ha uppstått genom att berggrunden utsatts för högt tryck, så att sprickor och förskjutningar bildats. Vittring och erosion har sedan gröpt ur sprickorna till dalgångar, såsom Igelbäckens dalgång. Berggrunden i reservatet utgörs av yngre granit och pegmatit samt av gnejsgranit (omvandlade sedimentbergarter). Berget går i dagen i höjdparter.

I Sörentorp finns några moränryggar, varav en ligger inom reservatet. I övrigt är moräntäcket tunt och bildar i stort sett inga egna former. Det överlagras dessutom till stora delar av andra jordarter och är synligt främst i anslutning till berghällar.

Stockholmsåsen (Brunkebergsåsen) sträcker sig i nord-sydlig riktning genom östra delen av Solna. I Ulriksdals slottspark finns flera åskullar strax utanför naturreservatet, norr och söder om Igelbäcken, bland annat Kvarnkullen och Kaninholmen. Åskullarna ingår i Ulriksdals skyddsområde för vattentäkt. Tre av kullarna ingår dessutom i Ulriksdals naturvårdsområde.

Postglacial lera täcker de lägre delarna av terrängen i naturreservatet. Ett stråk med gyttjelera finns också i dalgången i Västerjärva. (Gyttjelera har något lägre lerhalt än postglacial lera och har hög vattenbindande förmåga. Grundvattenståndet är ofta högt inom gyttjelerområden.) I Västerjärva finns ett litet område med svallsand.

### **Inlandsisens påverkan på landskapet**

Den senaste inlandsisen, som började breda ut sig för ca 120 000 år sedan, täckte norra Europa ned till trakten av Hamburg. Detaljerna i hela Sveriges naturlandskap, både i det fasta berget och i jordtäcket, har nästan helt formats av inlandsisen eller dess smältvatten. Den upp till 3 000 m tjocka isen gled fram över berggrunden och genom Igelbäckens dalgång. Den tog med sig allt löst material och slipade fram släta rundhällar. De släta hållarna syns tydligt i områden med hållmarkstallskog, bland annat i Västerjärva.

Isen var fylld med allt från stora stenblock till ”bergmjöl”, som slitits loss från berggrunden. För ca 20 000 år sedan började inlandsisen smälta. Material som transporterats i isen avlagrades som morän. Våldiga smältvattensälvar rusade fram under isen och spolade med sig stora mängder morän, som omvandlades till isälvsmaterial. Utanför mynningarna avtog vattnets hastighet, varför sten, grus och sand, som nöts runda under transporten, lagrades på botten och bildade rullstensåsar, såsom Stockholmsåsen. Lerpartiklar transporterades längre ut i det dåvarande havet och bildade glaciallera.

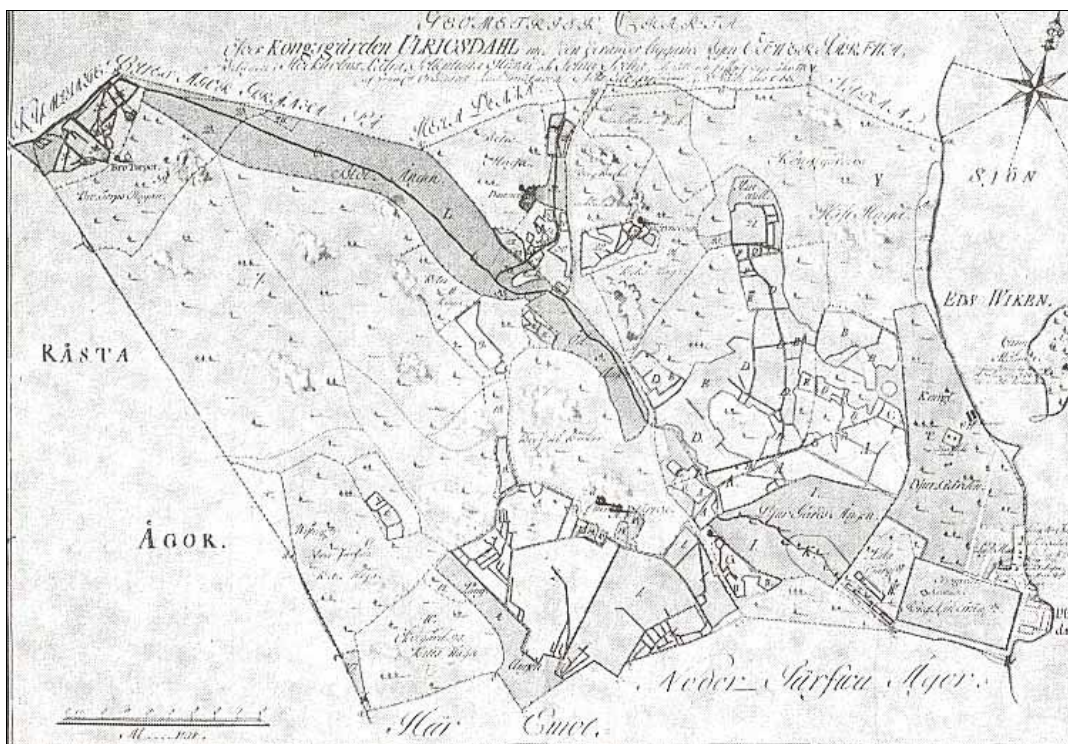
För ca 10 000 år sedan hade inlandsisen lämnat Stockholmstrakten och för 8 000 år sedan var den försvunnen från hela Sverige. Isens väldiga tyngd hade pressat ned jordskorpan. När avsmältningen inletts började jordskorpan återgå till sitt ursprungliga läge. Därmed påbörjades den landhöjning som ännu fortgår. Då Solna blev isfritt täcktes det helt av vatten. Så småningom lyftes de högsta punkterna upp över vattenytan och bildade små öar. De landområden som först stack upp ur vattnet påverkades av vågornas ursköljning och en stor del av den lösa jorden blev bortspolad och omlagrad på lägre liggande områden. Det finkornigaste materialet, som svallades ut från morän och glacial lera, sedimenterade på djupt vatten och bildade postglacial lera. Vid landhöjningen uppkom grunda vikar och insjöar, där lerslam sedimenterade tillsammans med organiskt material och bildade gyttjelera.

## 8.8 Historik

Under största delen av äldre stenåldern (8 000-4 000 f Kr) låg hela nuvarande Solna under vatten. Omkring 5 000 f Kr låg havsytan ca 50 meter högre än i dag. Då stack endast Hagakullen (en del av Brunkebergsåsen) upp ur havet, men allt eftersom landhöjningen fortgick stack allt fler öar upp ur havet. Under yngre stenåldern (4 000-1 800 f Kr) var Solna ett kargt ytterskärgårdslandskap, där säljägare och fiskare rörde sig. Man har funnit fyra yxor från denna tid i trakten kring Ulriksdal och Hagaparken. Under bronsåldern (1800-500 f Kr) hade landet höjt sig så pass att Solna bestod av ett fyrtiotal öar. Troligtvis fanns här ingen bofast befolkning ännu.

Landhöjningen fortgick och allt större landområden stack upp ur vattnet. Vid övergången mellan äldre och yngre järnåldern (400-500 e Kr) tror man att Solna fick sina första bofasta invånare. Vid Nederjärva (nuvarande Mellanjärva), strax söder om naturreservatet, finns ett gravfält från denna tid.

Överjärvas första bofasta invånare kom troligtvis någon gång under yngre järnåldern (500-1100 e Kr). Vid Överjärva finns tre forntida gravfält som sannolikt är från yngre järnåldern. Ytterligare ett gravfält finns väster om järnvägen. Vid slutet av yngre järnåldern (ca 1000 e Kr) låg havsnivån omkring 5 meter högre än i dag. Överjärva omgärdades av havsvikar i norr och söder. I nuvarande Igelbäckens dalgång låg en smal havsvik in från Edsviken. I söder låg Fröfjärden, en havsvik bestående av nuvarande Brunnsviken, Råstasjön och Lötsjön samt omgivande låglänta områden. Havet, som ca 1 000-1 500 år tidigare hade täckt hela det låglänta området kring Igelbäcken och hela området söder om Överjärva gård (golfbanan), hade nu dragit sig tillbaka så mycket att det fanns stora, flacka, bördiga områden att hävda och bruka.



Historisk karta från år 1709 ur kulturnämndens arkiv.

Jordbruket expanderade kraftigt under medeltiden (1100-1500 e Kr) och järnålderns gårdar växte till byar. Socknarna växte fram under 1100-talet och Järva hörde till Sollentuna socken fram till år 1530. Under medeltiden kom Järvagårdarna i kyrkans och Klara klostrets ägo och brukades därefter av arrendatorer. År 1527 (under Gustav

Vasas tid) drogs Järvabyarna in till kronan. År 1538 hade Överjärva fyra gårdar och var den näst största byn i socknen. Frösunda var störst med fem gårdar.

Under 1600-talet växte Stockholms stad kraftigt och marken runt Stockholm blev eftertraktad. Nästan all mark i Solna socken köptes av adel och stockholmsborgare och flera gods och sätesgårdar anlades. År 1638 blev riksmarsken Jacob De la Gardie ägare till byarna Överjärva och Nederjärva. Han ombildade två av Överjärva-gårdarna till ett lantgods och lät uppföra slottet Jacobsdal (Ulriksdal) vid Edsviken.

Igelbäcken hade sannolikt ett betydligt högre vattenflöde vid sekelskiftet 1600-1700. På en karta från denna tid kan man se att det fanns en kvarn i Igelbäcken vid Överjärva by.

Dammtorp, Sörentorp och Brotorp kom till som torp under Överjärva under 1600-talet. Sörentorp utvecklades efter hand till en liten gård. Vid Dammtorp, som låg intill Uppsalavägen, öppnades en krog i början av 1800-talet. Dammtorps nuvarande huvudbyggnad är från 1790-talet.

Under 1700-talet moderniserades jordbruket. De två kvarvarande gårdarna i Överjärva by slogs år 1790 ihop till en stor gård, Överjärva gård. De tidigare arrendatorerna avhystes och gården arrenderades härefter ut till olika ståndspersoner. Åkerarealen var den största i Solna socken under 1890-talet och man hade även flest kor.

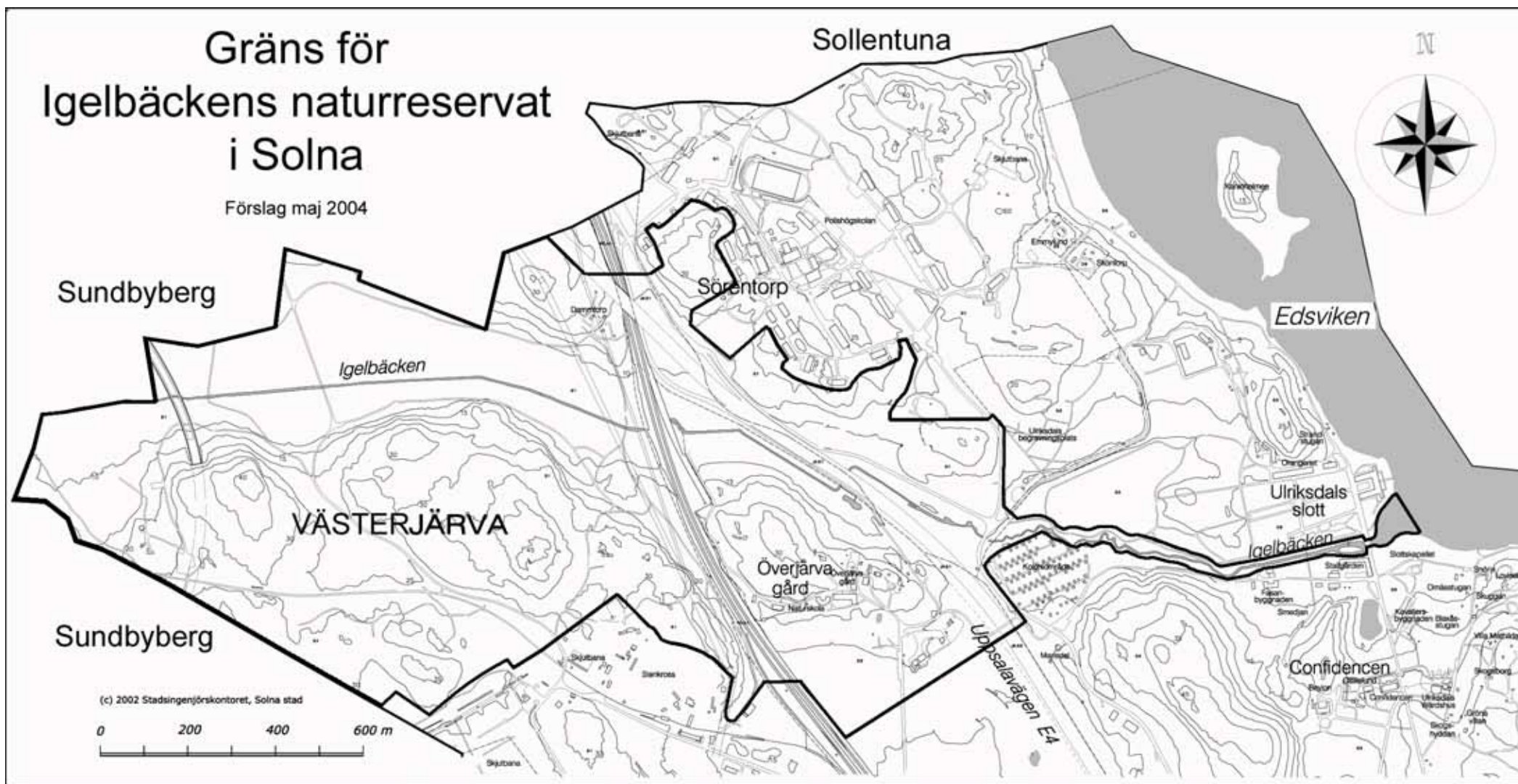
De äldsta byggnaderna på Överjärva gård är från 1800-talet. Den så kallade Vita Villan byggdes 1825 och är det äldsta boningshuset. Den utgjorde då en flygelbyggnad. Gula Villan byggdes ca 1870 och var också en flygelbyggnad (som ersatte en tidigare flygel), men övergick till att bli huvudbyggnad när den tidigare huvudbyggnaden brann ned 1874. Statarlängan byggdes 1872 och inreddes för 21 familjer. Två av de lite mer ovanliga byggnaderna är trädgårdsmästarbostaden från 1870-talet, som samtidigt utgjorde vinkast, och kapellet från 1862 (antagligen), som från början troligen var en utbyggnad på huvudbyggnaden och användes som vinterträdgård.

Under 1800-talets senare hälft satte industrialismen sina spår i Solna. Norra stambanan drogs genom socknen. Befolkningen ökade explosionsartat, från 1 446 personer år 1870 till 7 650 vid sekelskiftet.

1911 stod Västerjärva övningsfält och skjutbanor färdiga och 1946 flyttade Svea Livgarde till en för ändamålet nybyggd anläggning i Sörentorp. Spår av den militära eran finns i naturmarken i Västerjärva och Sörentorp i form av bl a skyttegravar och värn. En del träd är skadade av projektiler. Militären lämnade Sörentorp 1970. Anläggningen har därefter nyttjats av Polishögskolan.

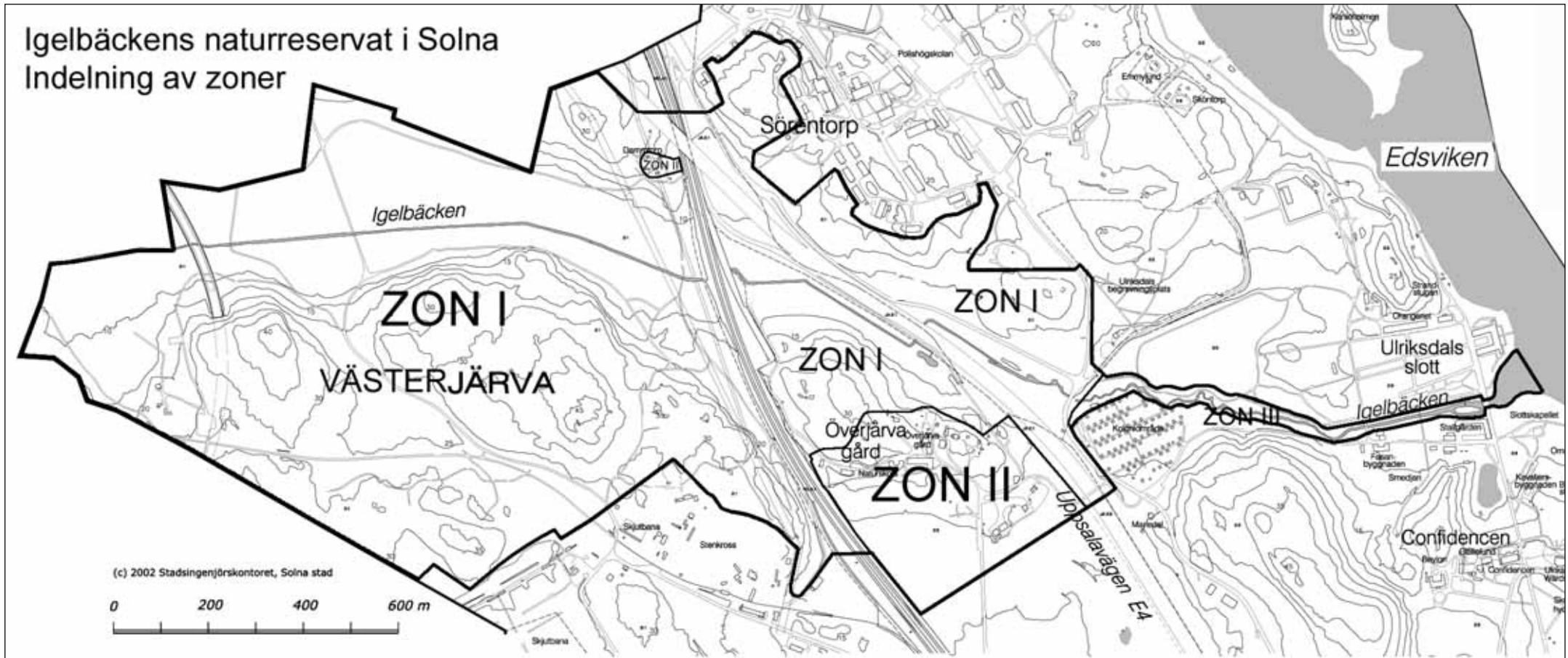
(Kulturmiljöer i Solna, av Maria Malmlöf, Kulturminnesvårdsprogram för Solna Kommun, Solna kommun 1988. Trädgårdarna på Ulriksdal under 350 år – Historisk sammanställning, Statens fastighetsverk, 1994. Ulriksdal under 350 år, Uno Björkhem, red, Carlssons förlag, 1995. Överjärva gård, Solna, Stockholms län, Byggnadsvårdsplan, Solna stad, 2003. Uppgifter om vattennivåer och indelning i tidsåldrar är hämtade från webbplatsen för Stockholms läns museum.)





Karta A





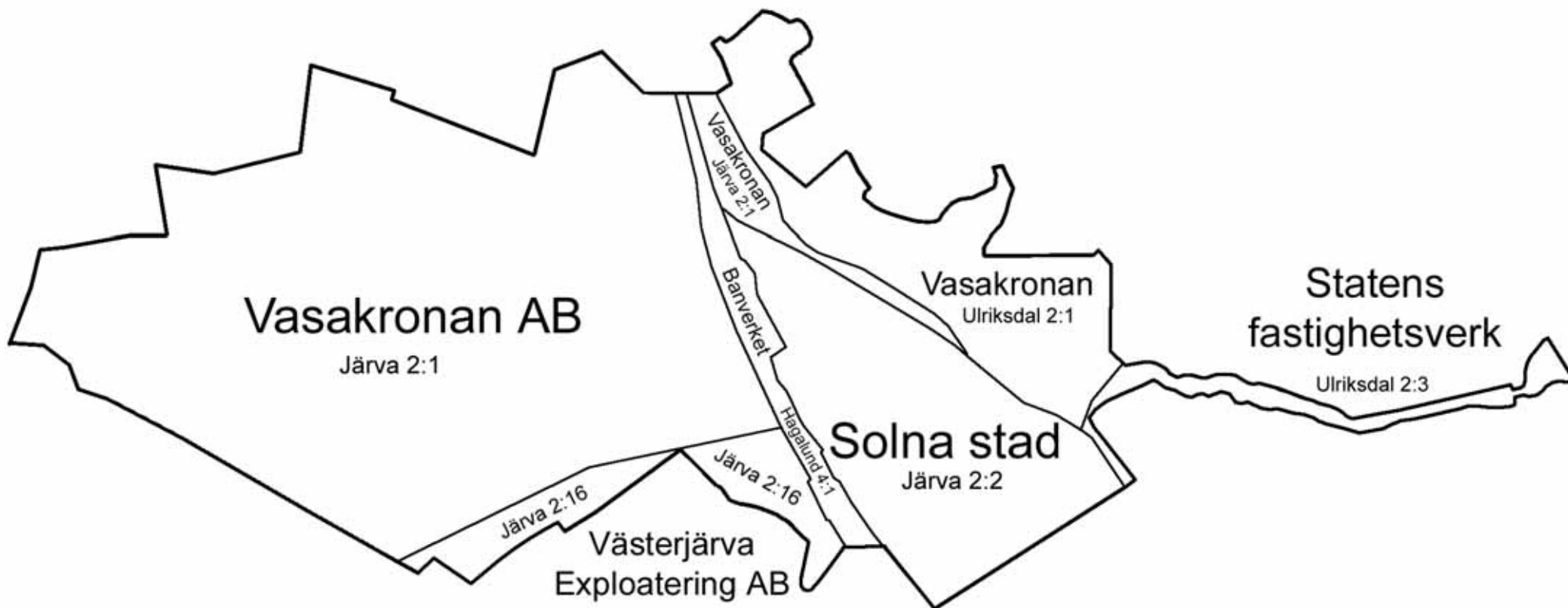
Karta B



# Fastighetsägare

Igelbäckens naturreservat i Solna

maj 2004



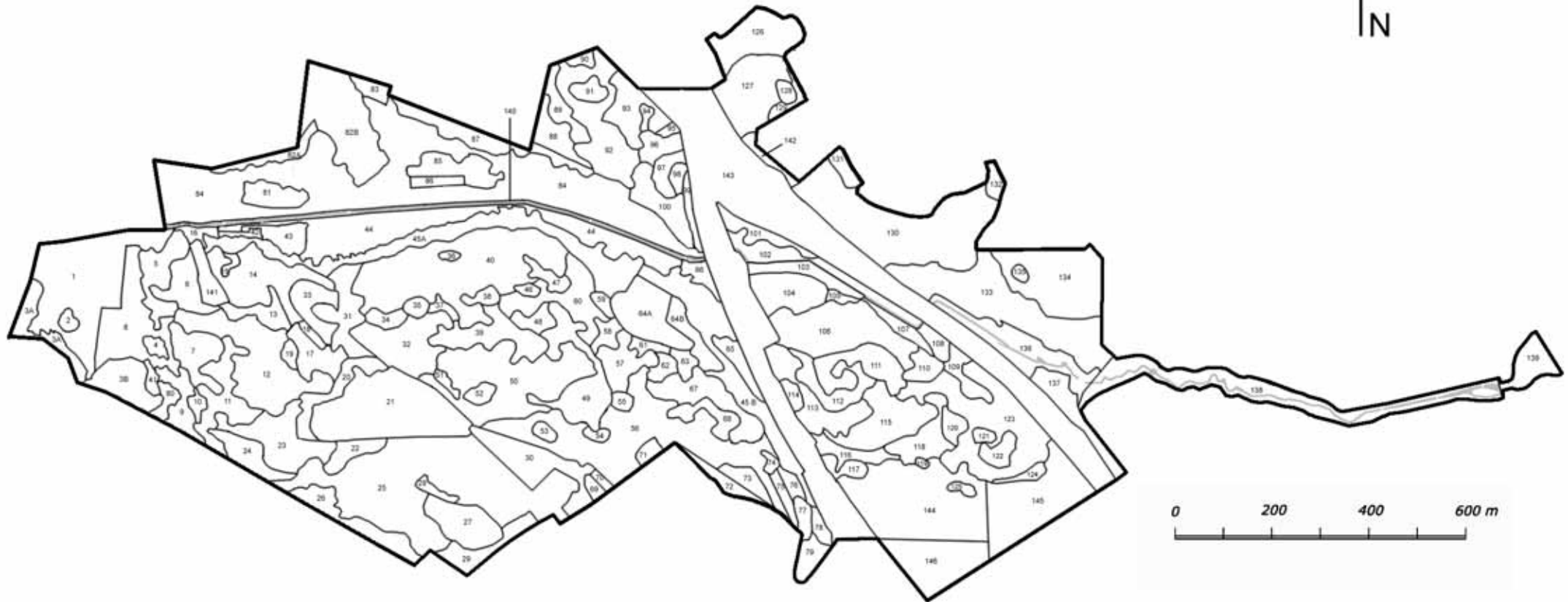
Karta C



Igelbäckens naturreservat i Solna

# Skötselområden

maj 2004



Karta D



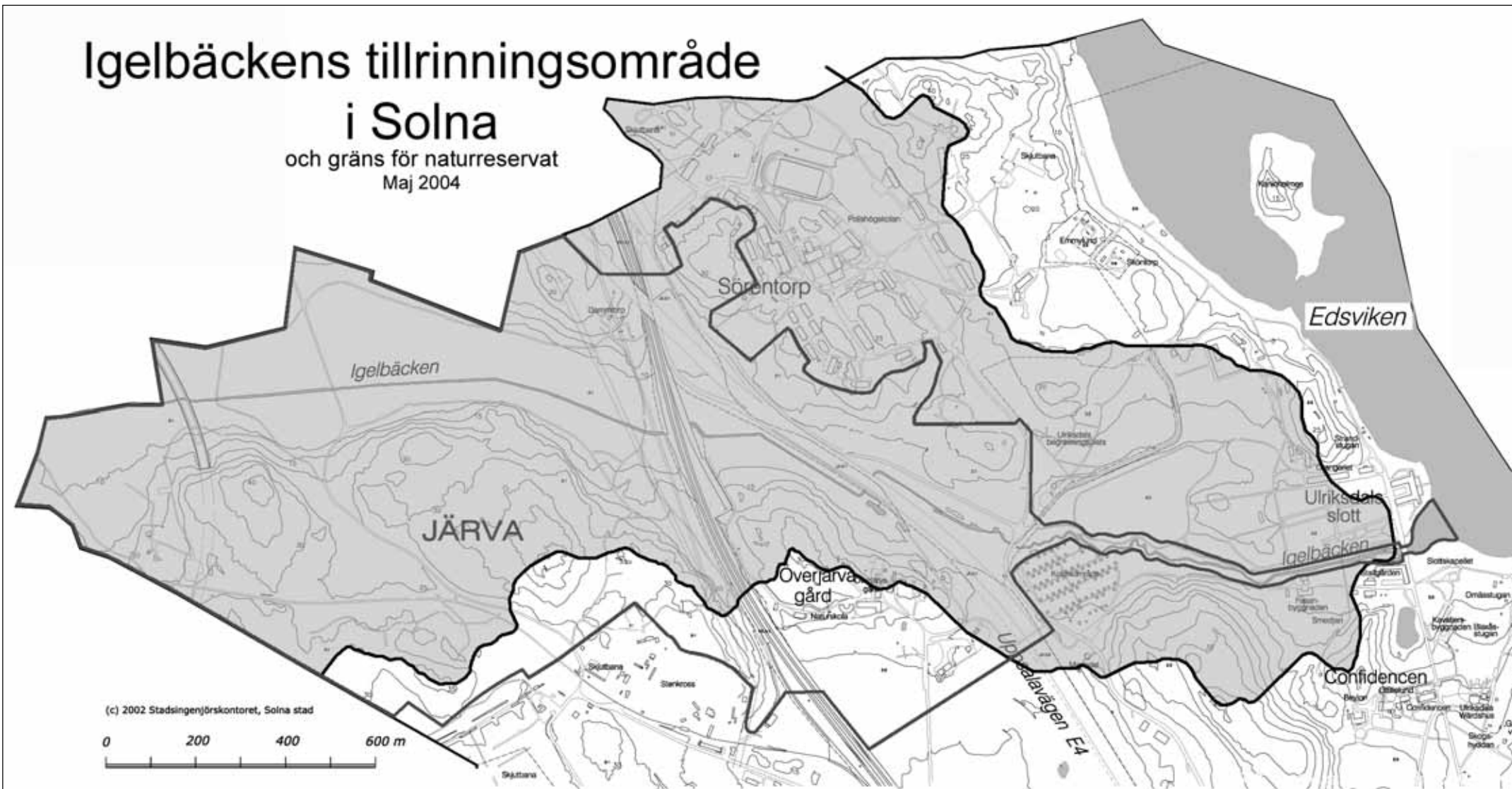
# Igelbäckens avrinningsområde





# Igelbäckens tillrinningsområde i Solna

och gräns för naturreservat  
Maj 2004



Karta F





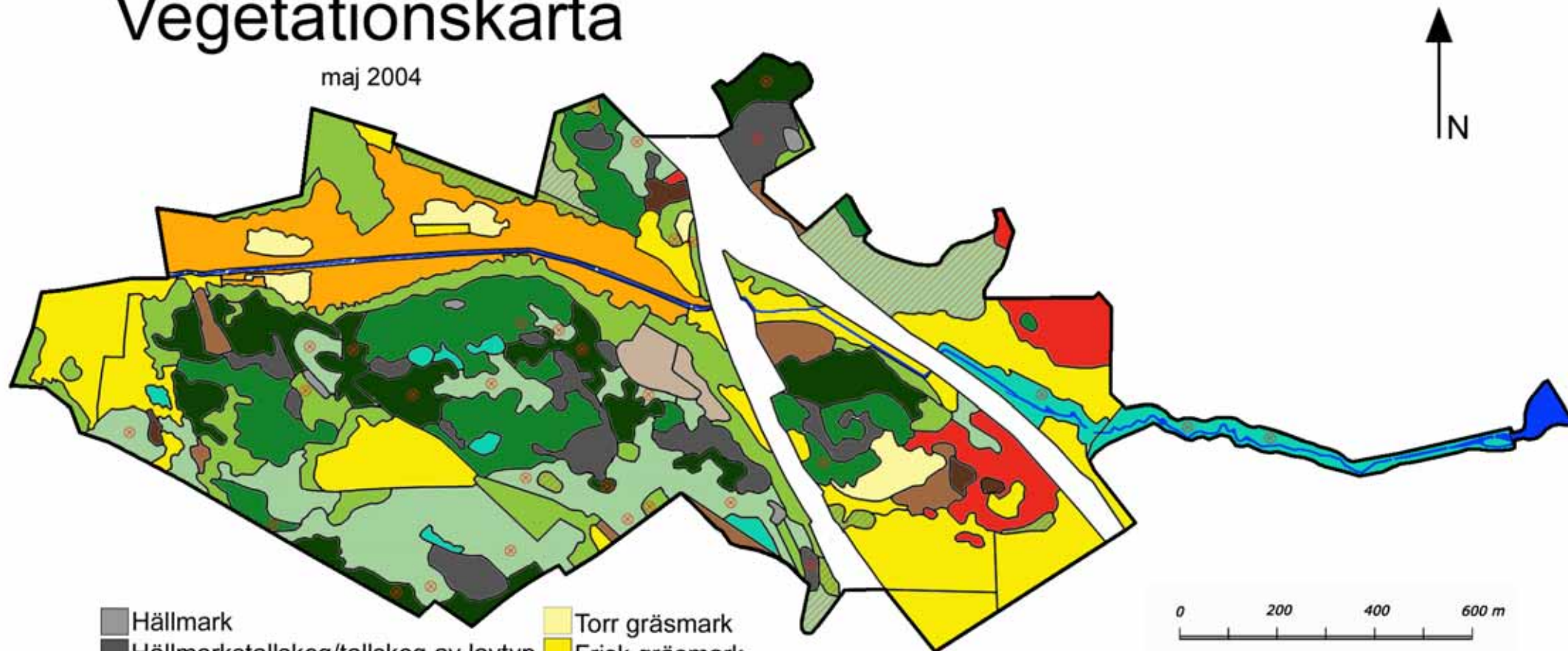
Karta G



# Igelbäckens naturreservat i Solna

## Vegetationskarta

maj 2004



- |  |                                      |
|--|--------------------------------------|
| ■ Hällmark                             | ■ Torr gräsmark                      |
| ■ Hällmarkstallskog/tallskog av lavtyp | ■ Frisk gräsmark                     |
| ■ Tallskog av lingonristyp             | ■ Fuktig gräsmark                    |
| ■ Granskog                             | ■ Hygge                              |
| ■ Blandskog                            | ■ Grusplan/exploaterat område        |
| ■ Triviallövskog (inkl. blandlövskog)  | ■ Bebyggelse                         |
| ■ Ädellövskog                          | ■ Väg                                |
| ■ Våtmark (fuktlövskog, kärr)          | ■ Stor förekomst av ädellövträd      |
| ■ Vatten                               | ○ Ädellövträd förekommer (oftast ek) |

Karta H