



# Bildande av naturreservatet Siggeryd i Ödeshögs kommun och fastställande av skötselplan för naturreservatet

## Länsstyrelsen Östergötlands beslut

Länsstyrelsen förklarar det område som framgår av den heldragna svarta linjen på bifogad karta, bilaga 1, som naturreservat. Området omfattar del av fastigheten Siggeryd 1:4 i Ödeshögs kommun. Syfte, föreskrifter och skötselplan för reservatet redovisas nedan. Beslutet fattas med stöd av 7 kap. 4 § miljöbalken.

Naturreservatets namn ska vara Siggeryd.

Beslutet riktar sig till allmänheten samt fastighetsägare och innehavare av särskild rätt vars rättigheter att använda mark- och vattenområden berörs inom reservatsområdet.

## Syftet med reservatet

Syftet med Siggeryds naturreservat är att värda, bevara och återställa värdefulla naturmiljöer knutna till det hävdade landskapet. Naturtyperna består av en stor variation av hävdade miljöer såsom betade skogar, öppna betesmarker, slätterängar och halvslutna betesmarker. Syftet är även att bevara biologisk mångfald knuten till dessa miljöer samt att bevara ett gynnsamt bevarandetilstånd för naturtyperna i området. Inom ramen för bevarandet av biologisk mångfald och naturmiljöer ska reservatet tillgodose behov av områden för friluftslivet.

Syftet ska nås genom att naturreservatet fortsätter att skötas som ett hävdad landskap. Hävd i form av bete och slätter ska fortsätta liksom naturvårdande huggningar i trädbärande delar för att behålla och öppna upp betesmarker samt behålla luckra, betade skogar. Hamling av träd kan bli aktuellt. Åtgärder för att återställa områden med planterade träd respektive åtgärder för att säkerställa att mängden död ved är hög kan bli aktuella. Även småskalig markstörning för att skapa blottad mineraljord kan bli aktuellt. För att tillgodose friluftslivets behov kan nya leder eller andra anordningar anläggas.

## Föreskrifter

Förutom de föreskrifter som anges nedan gäller också annan lagstiftning i reservatet.

A. Inom reservatet gäller följande inskränkningar i rätten att använda mark- och vattenområden. Inom reservatet är det inte tillåtet att:

1. bedriva täkt, gräva, schakta, spränga, borra, utfylla, plöja eller utföra annan mekanisk markbearbetning;

2. uppföra torn, byggnad, mast, vindkraftverk eller annan anläggning, eller att uppföra ledning i luft eller mark. Undantag gäller för de befintliga luftledningar som får omföras till markledningar, se bilaga 2;
3. anlägga väg, campingplats eller uppställningsplats för fordon, båtar eller andra farkoster;
4. framföra motordrivet fordon annat än på väg som är avsedd för motortrafik;
5. anordna motor- eller skyttebana för övning eller tävling;
6. anordna upplag;
7. gräva upp växter;
8. tillföra växtnäringsämnen eller jordförbättringsmedel;
9. använda kemiska eller biologiska bekämpningsmedel;
10. avverka, gallra, röja eller på annat sätt skada levande eller döda träd och buskar;
11. plantera träd eller buskar;
12. ändra floran eller faunans sammansättning genom införande av för området nya arter;
13. omföra slätter- eller betesmark till åker eller skogsmark;
14. utfodra eller anordna åtel för klövvilt.

Dessutom är det förbjudet att utan länsstyrelsens tillstånd:

15. märka träd, sten eller annan fast ytbildning;
16. gräva, schakta, spränga, borra eller utfylla längs med befintliga vägar och vägkanter;
17. gräva, schakta, spränga, borra eller utfylla i samband med omförande av de tre luftledningarna till markledningar.

Förbuden i A-föreskrifterna har beslutats med stöd av 7 kap. 5 § miljöbalken.

-----

B. För att tillgodose syftet med reservatet förpliktar Länsstyrelsen ägare och innehavare av särskild rätt att tåla att följande åtgärder genomförs inom reservatet utan att någon ytterligare ersättning utbetalas:

1. utmärkning av och information om reservatet;
2. hävd genom bete och/eller slätter samt tillhörande skötsel till hävdade marker;
3. skötsel i form av utglesning i trädskikt i betesmarker, löpande plockhuggning i skogsbeten och skogsbetesliknande områden, borttagande av granplanteringar, hamling av träd; ringbarkning av träd;
4. riktade åtgärder för hotade arter, såsom småskalig markstörning;
5. dokumentation i form av uppföljning av naturvärdenas utveckling och effekter av skötselåtgärder;
6. iordningställande av informationstavla och eventuellt vandringsled;
7. återställande av naturlig hydrologi;
8. underhåll av småvatten för att säkerställa betesdjurens tillgång till dricksvatten.

Bestämmelserna i B-föreskrifterna har beslutats med stöd av 7 kap. 6 § miljöbalken.

-----

C. Länsstyrelsen bestämmer att utöver vad som annars gäller ska följande föreskrifter om rätten att färdas och vistas inom reservatet gälla. Inom reservatet är det inte tillåtet att:

1. ta ved, bryta kvistar, fälla eller på annat sätt skada levande eller döda träd och buskar;

2. skada djurlivet, undantaget den jakt som får bedrivas i reservatet;
3. samla in ryggradslösa djur med undantag för enstaka individer för artbestämning;
4. förstöra eller skada fast naturföremål eller ytbildning genom att borra, spränga, gräva, rista, hacka eller måla;

Dessutom är det förbjudet att utan Länsstyrelsens tillstånd:

5. anordna tävlingar eller bedriva lägerverksamhet;
6. utföra sådan vetenskaplig undersökning eller enstaka studie som kan leda till skada eller annan negativ påverkan på växt- eller djurlivet.

Förbuden i C-föreskrifterna har bestämts med stöd av 7 kap. 30 § miljöbalken.

---

Ovanstående föreskrifter under A och C utgör inte hinder för förvaltaren att utföra de åtgärder som krävs för reservatets vård och skötsel och som framgår av föreskrifter B1-8.

Föreskrifterna ska inte heller utgöra hinder för skötsel och underhåll av befintliga anläggningar enligt servitut och avtal så som;

- 2 luftledningar för el (som eventuellt kan komma att markläggas)
- 1 markledning för el
- 1 luftledning för telefon som kommer att monteras ned
- 3 ledningar med fiberkabel, en är benämnd 0509-94/15.1 och ägs av Telia AB
- 3 trekammarbrunnar med infiltrationsbädd
- 3 uthus
- Samfälld väg genom reservatet
- Väg till bostäderna på Siggeryd 1:4
- Väg som nyttjas av markägare till Siggeryd 1:7

Samtliga anläggningar finns utmärkta på karta, bilaga 2 till beslutet, med undantag för luftledningen för telefon och de tre uthusen.

Utöver ovanstående befintliga anläggningar ska föreskrifter under A inte utgöra hinder för mindre odlingar i anslutning till bostadshus på gammal åkermark. Inför denna typ av åtgärd ska samråd hållas med Länsstyrelsen.

---

## **Skötselplan**

Med stöd av 3 § förordningen (1998:1252) om områdesskydd enligt miljöbalken fastställer Länsstyrelsen de mål och riktlinjer som framgår av den till beslutet hörande skötselplanen, bilaga 3.

Förvaltare för naturreservatet ska vara Länsstyrelsen Östergötland.

## **Skäl för beslutet**

Områdets prioriterade bevarandevärden utgörs av ett mångskiftande hävdat landskapsutsnitt med en lång rad olika typer av naturmiljöer. Inom reservatet finner man slätterängar, öppna betesmarker, lövbärande betesmarker, barrdominerade skogsbeten, alkärr, en dunge med grov asp och en hassellundsmiljö. På en liten yta finns många olika miljöer vilket innebär hög artrikedom. För att bevara de höga naturvärdena och den varierade miljön behöver området fortsatt skötas med hävd och undantas från intensivt skogsbruk.

Reservatet bidrar till bevarandet av Natura 2000-naturtyperna Silikatgräsmarker (naturtyp 6270 enligt EU:s habitatdirektiv), Slätterängar i låglandet (6510) och Trädklädd betesmark (9070) med alla dess arter. Skydd av området bidrar även till att förbättra möjligheterna att uppnå gynnsamt bevarandetilstånd för naturtyperna i det angränsande Natura 2000-området Gumby-Bultsbols odlingslandskap (SE0230241).

### **Lämplig användning av markområde**

Enligt 1 kap. 1 § miljöbalken ska värdefulla natur- och kulturmiljöer skyddas och vårdas och den biologiska mångfalden bevaras.

Länsstyrelsen har, i enlighet med 3 kap. miljöbalken, prövat och funnit att bildandet av Siggeryds naturreservat är förenligt med en, från allmän synpunkt, lämplig användning av markområdet och att beslutet inte strider mot gällande kommunal översiktsplan.

### **Intresseprövning**

Länsstyrelsen har i enlighet med 7 kap. 25 § miljöbalken prövat och funnit att bildandet av Siggeryds naturreservat inte går längre i inskränkning av enskilds rätt att använda mark och vatten, än vad som krävs för att syftet med skyddet ska tillgodoses.

### **Konsekvensutredning av påverkan av beslutet på allemansrätten**

Länsstyrelsen ska enligt Förordningen (2007:1244) om konsekvensutredning vid regelgivning, i den omfattning det behövs, göra en konsekvensutredning av hur allemansrätten påverkas genom beslutet om naturreservat. Länsstyrelsen gör bedömningen att naturreservatsbildningen inte medför negativa konsekvenser för vistelse och färd i naturreservatet. Ordningsföreskrifterna ska leda till att reservatets syfte uppnås.

### **Agenda 2030, miljö kvalitetsmål och ekosystemtjänster**

Bildandet av Siggeryds naturreservat är en del av uppfyllandet av Agenda 2030 mål 13 – Bekämpa klimatförändringarna och mål 15 – Ekosystem och biologisk mångfald. Det bidrar även till miljö kvalitetsmålen Ett rikt odlingslandskap och Ett rikt växt- och djurliv om vilka Sveriges riksdag och regering beslutat. Siggeryds naturreservat bidrar med olika ekosystemtjänster såsom livsmiljöer för pollinerande insekter, matsvamp och bär, och ett ekosystem med arter som bekämpar skadeinsekter. Bevarandet av en variation av livsmiljöer och en hög biologisk mångfald bidrar dessutom till ett landskap som är bättre rustat för klimatförändringar. Även naturupplevelser för allmänheten, med möjligheten att ströva i ett rikt varierat landskap, räknas till området ekosystemtjänster.

## **Ärendets handläggning**

### **Dokumentation**

De höga naturvärdena inom Siggeryds naturreservat dokumenterades i samband med upprättande av Ödeshögs kommuns Naturvårdsprogram. Ytterligare inventering har utförts av Länsstyrelsen 2016.

### **Reservatsbildning**

Frågan om naturreservat blev aktuell efter att markägaren i juni 2013 tog kontakt med Länsstyrelsen om intresse att skydda naturvärdena på fastigheten Siggeryd 1:4.

Reservatet har stakats ut och mätts in av Skogsstyrelsen. En värdering av området genomfördes av Värderingsbyrån i Sydost AB i samråd med markägarna och på uppdrag av Länsstyrelsen. Därefter förhandlade Länsstyrelsen med markägaren och kom överens om ekonomisk ersättning för intrånget i markanvändningen som blir konsekvens av naturreservatsbildningen. Beslut om utbetalning av ekonomisk ersättning togs av Naturvårdsverket 2018-03-08.

### **Remissyttranden**

Länsstyrelsen har remitterat förslag till beslut till markägare och övriga berörda sakägare samt Telia AB, ITSAM Nät, Vattenfall eldistribution, Skanova, Jordbruksverket, Riksantikvarieämbetet, Skogsstyrelsen, Ödeshögs kommun, Reservatsförvaltningen, Entomologiska föreningen Östergötland, Föreningen Östergötlands Flora och Naturskyddsföreningen Ödeshög.

### **Länsstyrelsens avvägning med avseende på remissyttranden**

Markägarna har lämnat yttranden och påtalat att arealen produktiv skog som anges i skötselplan ska vara 8 ha. Detta har justerats. I övrigt har de inget att erinra. Även Telia AB och Skogsstyrelsen har meddelat att de inte har något att invända mot beslutet. Vattenfall eldistribution har lämnat synpunkter som har inarbetats i texten. Inga övriga synpunkter på remissen har inkommit.

## **Hur man överklagar**

Detta beslut kan överklagas hos regeringen, Miljö- och energidepartementet, se bilaga 4. Sakägare anses ha fått del av beslutet den dag kungörelse om beslutet var införd i ortstidning.

Beslutet gäller från den dag det vunnit laga kraft utom föreskrifter meddelade med stöd av 7 kap. 30 § miljöbalken, avdelning C, vilka gäller omedelbart.

### **De som medverkat i beslutet**

Beslutet har fattats av tf länsråd Sten Olsson med naturvårdshandläggare Ellen Hultman som föredragande. I den slutliga handläggningen har också naturvårdsdirektör Mikael Norén, samhällsplanerare Anette Eriksson, handläggare av jordbruksstöd Matilda Hansen, länsjurist Marielle Pettersson och antikvarie Malin Svarvar medverkat.

Detta beslut har bekräftats digitalt och saknar därför namnunderskrift.

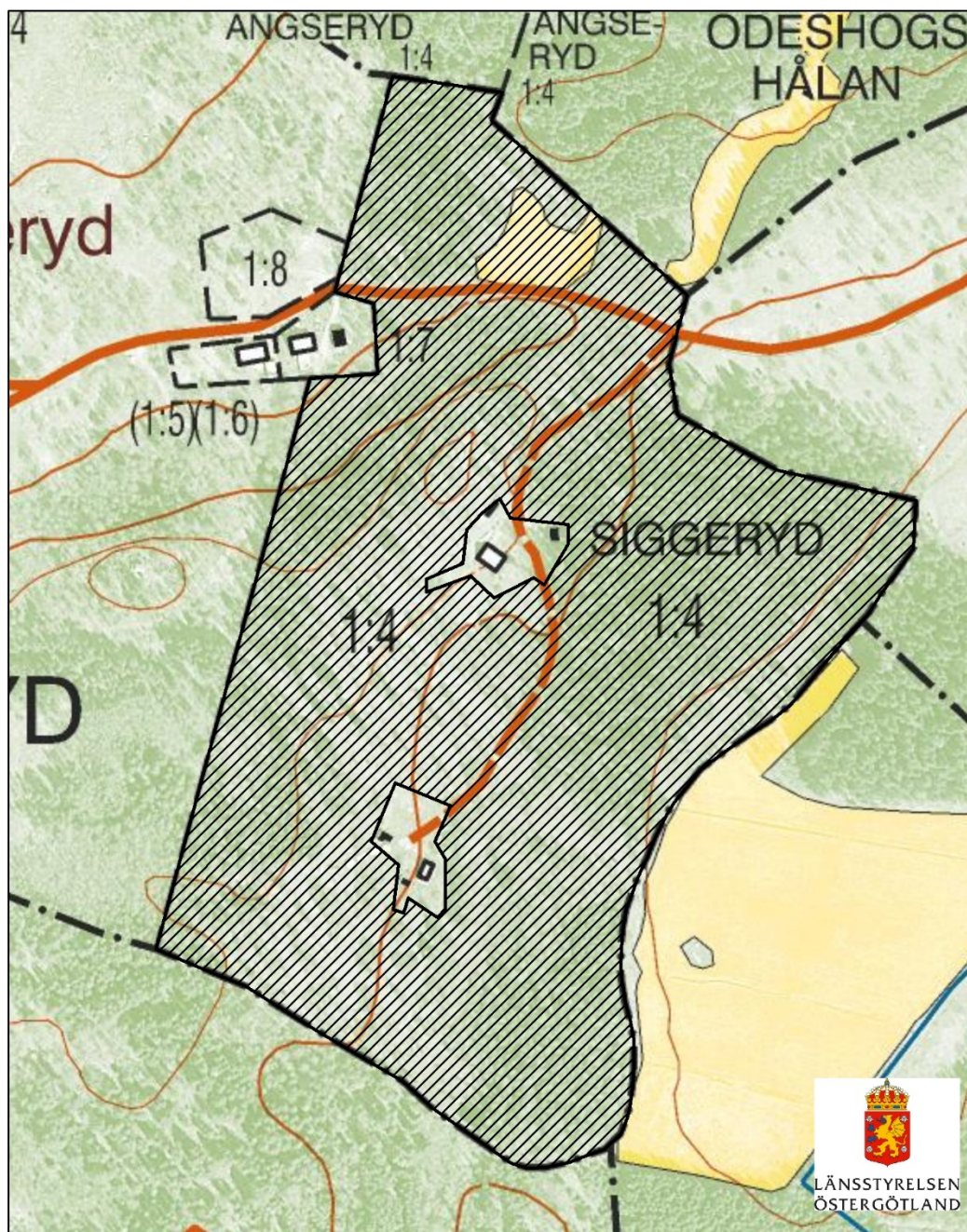
## **Så här hanterar vi dina personuppgifter**

Information om hur vi hanterar personuppgifter hittar du på [www.lansstyrelsen.se/dataskydd](http://www.lansstyrelsen.se/dataskydd).

## **Bilagor**

1. Beslutskarta
2. Karta över anläggningar inom reservatet
3. Skötselplan
4. Hur man överklagar
5. Sändlista

### Bilaga 1: Beslutskarta



Beslutskarta, naturreservatet Siggeryd, Ödeshögs kommun

Bilaga 1

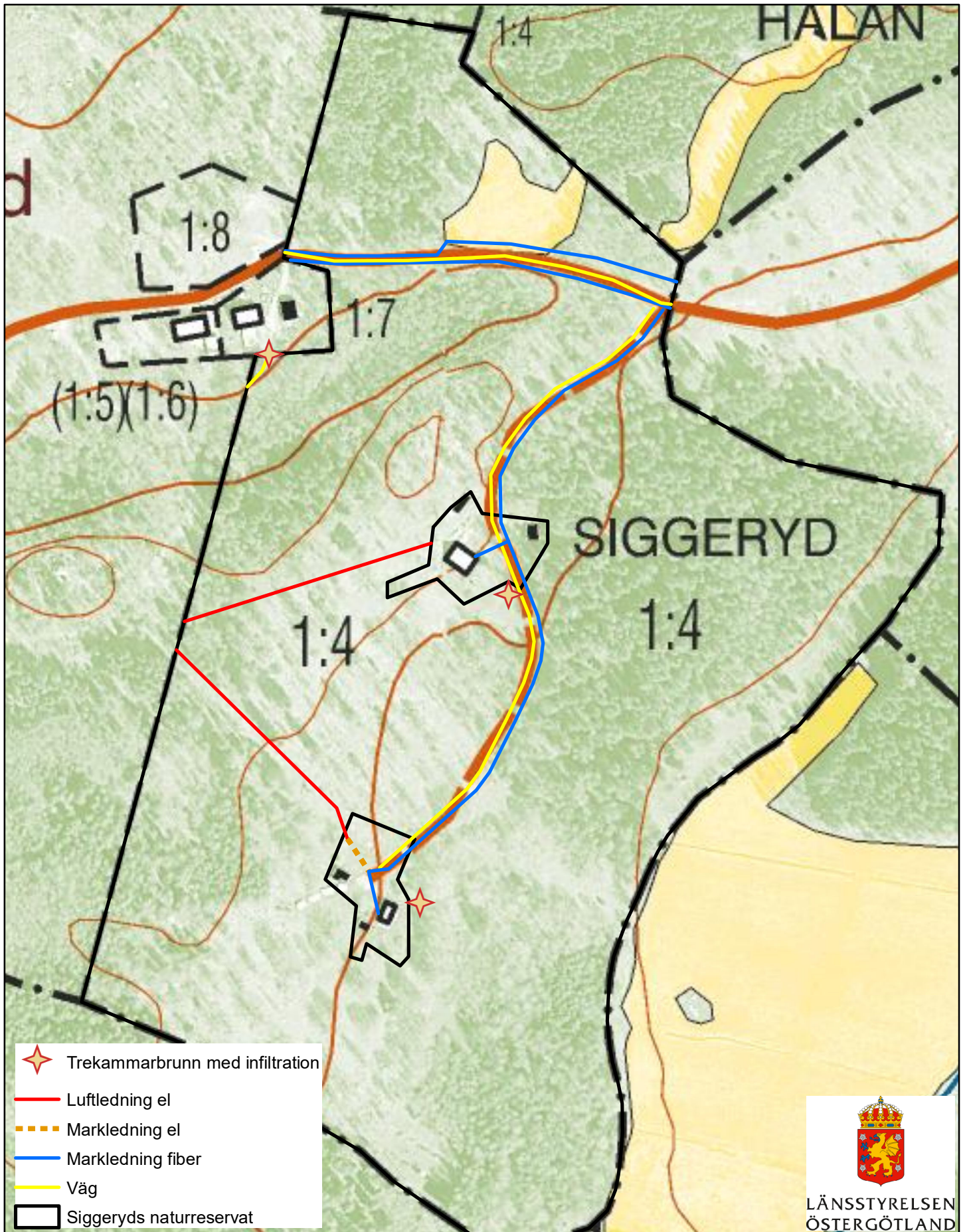
Tillhör Länsstyrelsens  
beslut 2019-06-04  
dnr 511-11198-16



0 100 200 Meter

 Naturreservatet Siggeryd

© Länsstyrelsen Östergötland  
© Lantmäteriet Geodatasamverkan



## Karta anläggningar, naturreservatet Siggeryd, Ödeshögs kommun

Bilaga 2  
Tillhör beslut  
2019-06-04  
dnr 511-11198-2016



0 100 200 Meter

© Länsstyrelsen Östergötland  
© Lantmäteriet Geodatasamverkan





# Skötselplan för naturreservatet Siggeryd 2019-06-04

# SKÖTSELPLAN FÖR NATURRESERVATET SIGGERYD

Skötselplanen gäller utan tidsbegränsning. En översyn bör göras senast inom 10 år för att bedöma behovet av revidering. Skötselplanen har upprättats av Länsstyrelsen 2019. Planförfattare har varit Anton Sunnergren, Joakim Rejdemark och Ellen Hultman.

Foto framsida: 1) Veteranisering av ek 2) Bild från ett av skogsbetena 3) Bild från slätterängen ovanför bostadshuset. Fotograf: Anton Sunnergren, september 2016

## Innehållsförteckning

Innehållsförteckning .....	2
A. ALLMÄN BESKRIVNING.....	3
Administrativa data om naturreservatet .....	3
Syfte, föreskrifter och skäl för beslut.....	4
Beskrivning av reservatet.....	4
Översiktlig beskrivning.....	4
Historisk och nuvarande markanvändning.....	6
Områdets bevarandevärden.....	8
Källuppgifter .....	9
B. PLANDEL.....	10
Syfte med naturreservatet.....	10
Disposition och skötsel av mark .....	10
Skötselområden .....	10
Sammanfattning och prioritering av planerade skötselåtgärder .....	21
Jakt.....	21
Utmärkning av reservatets gräns.....	21
Tillsyn .....	21
Dokumentation och uppföljning.....	22
Inventeringar.....	22
Uppföljning.....	22
Finansiering av naturvårdsförvaltningen .....	22

## A. ALLMÄN BESKRIVNING

### Administrativa data om naturreservatet

<b>Reservatets namn</b>	Siggeryd
<b>NVR-id</b>	2051480
<b>Beslutsdatum</b>	2019-06-04
<b>Län</b>	Östergötland
<b>Kommun</b>	Ödeshög
<b>Areal</b>	Total areal: 15,3 ha Land: 15,3 ha Produktiv skog: 8,0 ha
<b>Naturtyper enligt Natura 2000 med naturtypskod</b>	Slätterängar i låglandet (6510): 0,25 ha Silikatgräsmarker (6270): 0,1 ha Trädklädd betesmark (9070): 4,5 ha
<b>Prioriterade bevarandevärden</b>	
Naturtyper:	Slätterängar, stubbskottsäng, skogsbate, sumpskog, öppna betesmarker
Arter/grupper:	Kärlväxter knutna till hävdade marker
Strukturer:	Slätterängar, öppna till slutna betesmarker, skogsbeten, hamlade träd, gamla och senvuxna träd av barr och löv, död ved
Kulturmiljöer:	Odlingsrösen, stenmur, grund, överloppsbyggnader
Friluftsliv:	Stigar
<b>Övrigt:</b>	Markägaren har erhållit ersättning för ekonomiska värden knutna till träden i hagmarken/skogen.  Vid plock- och luckhuggning i skogsbeten får högst 30% av årstillväxten i beståndet tas ut som gagnvirke per år i snitt.
<b>Fastighet/markägare:</b>	Siggeryd 1:4 (privatägd)
<b>Förvaltare:</b>	Länsstyrelsen Östergötland
<b>Lägesbeskrivning:</b>	Siggeryds naturreservat ligger knappt åtta kilometer söder om Ödeshög och cirka sex kilometer västnordväst om Boet.
<b>Vägbeskrivning:</b>	Kör söderut från Ödeshög på Tranåsvägen, sväng höger efter drygt fem kilometer mot Tällekullen (väg 501), sväng höger efter knappt två kilometer mot Siggeryd. Efter cirka 600 meter finns parkeringsplats för Gumby-Bultsbols Natura 2000. Siggeryds naturreservat ligger drygt 100 meter västerut.

## **Syfte, föreskrifter och skäl för beslut**

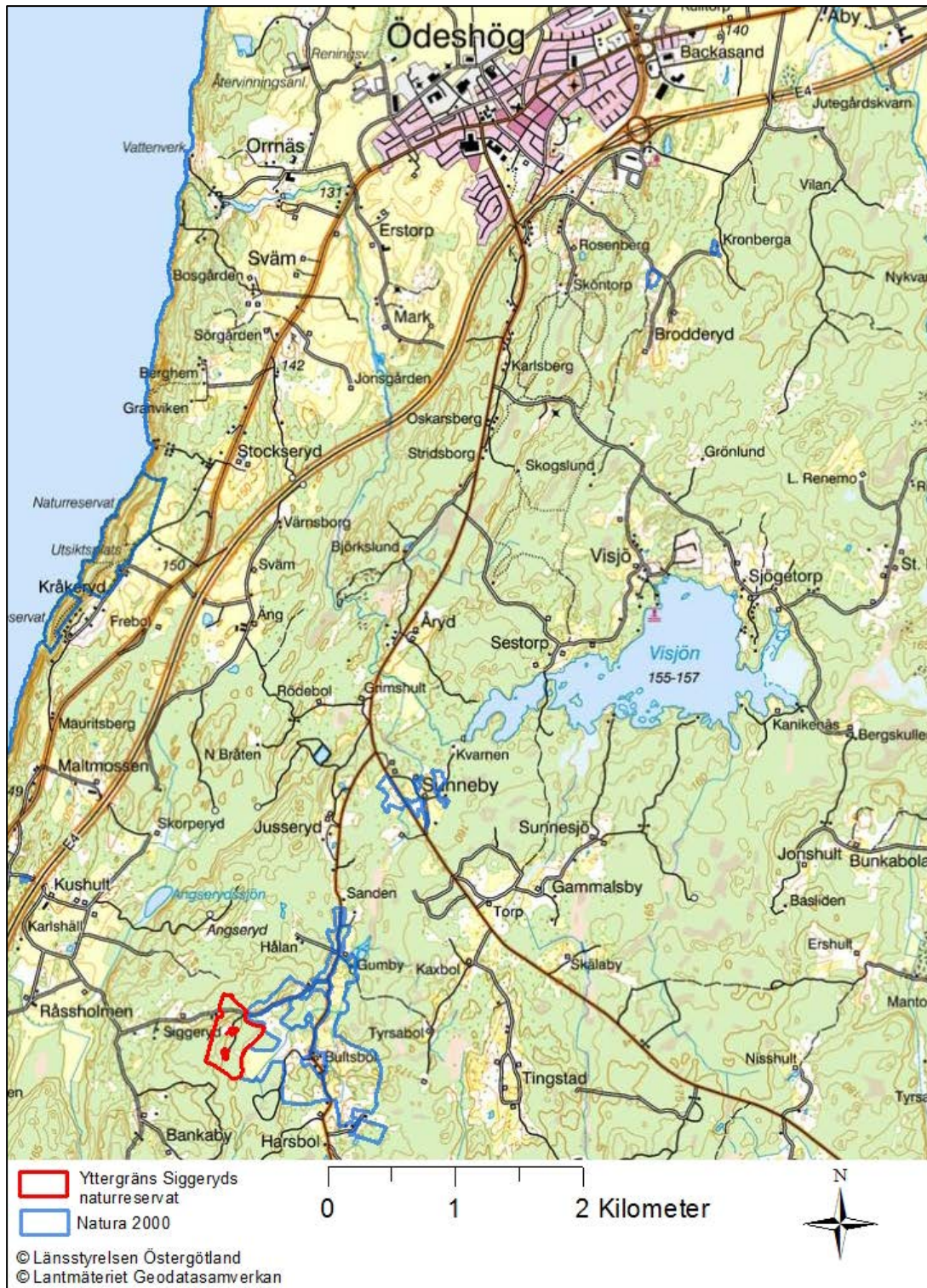
Se reservatsbeslut. Syftet finns även i skötselplanens plandel.

## **Beskrivning av reservatet**

### **Översiktlig beskrivning**

Siggeryds naturreservat är ett rikt varierat hävdat landskapsutsnitt som ligger i Holavedens odlingslandskap. Reservatet är 15,3 ha och ansluter till Natura 2000-området Gumby-Bultsbols odlingslandskap (SE0230241) i öster.

## NATURRESERVATET SIGGERYD



**Karta 1.** Siggeryds naturreservat är beläget söder om Ödeshög och västnordväst om Boet. Landskapet består till stor del av ett odlingslandskap. Till exempel ligger Natura 2000-området Gumby-Bultsbols odlingslandskap precis öster om reservatet.

Variationen är stor i reservatet. Här finner man bland annat slätterängar, öppna betesmarker, trädbärande betesmarker samt skogsbeten och en sumpskog. Ytterligare slåttrade ytor förekommer utanför reservatet, bland annat i biotopskyddet Gumby äng och på en del av tomtmarken som omges av reservatet. I ett av skogsbetena förekommer ett parti som domineras av grova aspar. Den stora variationen gör att trädslagssammansättningen är väldigt rik, de flesta i Sverige vanligt förekommande arter av träd förekommer i varierande utsträckning men barrträd, björk, klibbal, asp och ek dominerar. Hassel förekommer bitvis rikligt. Kärlväxter som gynnas av hävd förekommer i hela området i varierande omfattning.

Jordlagret består nästan uteslutande av morän men en liten yta med torv förekommer också i östra delen av reservatet. Berggrunden tränger igenom moränen på flera ställen och i nordvästra delen finns en bergbrant.

## Historisk och nuvarande markanvändning

Siggeryds naturreservat har historiskt varit ett hävdad landskap. Häradskartan från åren 1868-77 (karta 2) visar ett område som till stor del nyttjats som slätterängar med enstaka lövträd. Utmarken har till stor del varit trädlös men östra delen av reservatet var då bevuxen med barrträd. Endast små ytor var åkermark.

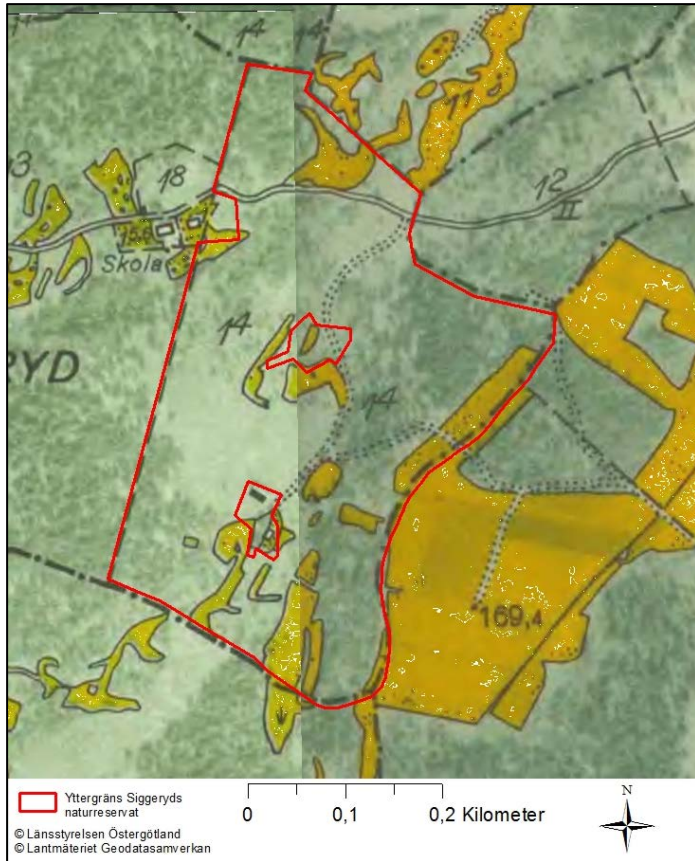


**Karta 2.** Häradskartan från åren 1868-77. Observera att kartan är förskjutet åt väster i förhållande till inritningen av reservatet. Gröna områden är slätterängar, gula är åkrar och vita är utmark. Ringar är marker dominerade av löv och stjärnor är dominerade av barr.

Fastighetskartan från 1948 (karta 3) visar också ett område som präglas av hävd även om skogen verkar ha brett ut sig jämfört med Häradskartan. De västra delarna av området, som till största del var trädlös enligt Häradskartan, är nu delvis bevuxen med en luckig skog. Barrskogen i öster är däremot tät och har också brett ut sig. Åkermarkens areal är ungefär lika stor men ser ut att ha ökat något i utbredning.

Än idag är Siggeryds naturreservat präglad av hävd. Idag är det betesdjur som utför det mesta av arbetet men små rester av slätteräng finns kvar. Åkermarken betas idag liksom skogarna. Krontäckningen har ökat inom hela området och man kan på karta 4 se att tidigare helt öppna marker idag är förhållandevis rika på träd. De barrdominerade ytorna på östra delen av området verkar däremot mer stabila men ser ut att ha tätat ytterligare.

# NATURRESERVATET SIGGERYD



**Karta 3.** Fastighetskartan (ekonomiska kartan) från år 1948 med ett flygfotografi från år 1945 i bakgrunden.



**Karta 4.** Flygfotografi från 2013 där man tydligt kan se barr- och lövträd.

## Områdets bevarandevärden

### Biologiska bevarandevärden

Siggeryds naturreservat har höga värden knutna till hävdade miljöer. Den stora rikedom av olika hävdade miljöer tillsammans med närheten till Natura 2000-området Gumby-Bultsbols odlingslandskap gör reservatet mycket värdefullt för bevarandet av arter knutna till hävdade miljöer. Här kan man finna en lång rad av hävdgynnade kärlväxter med några rödlistade arter såsom sommarfibbla (NT, nära hotad), klasefibbla (NT) och slättergubbe (VU, sårbar). En slätteräng och en mindre yta som betas har särskilt rik flora. Runtom i hela reservatet finns gott om unga hamlade träd. Hamlade träd kan utveckla höga naturvärden då de ofta blir långlivade och utvecklar håligheter. I närområdet finns rödlistade insekter som mycket väl kan förekomma även inom reservatet, exempel på dessa är violettkantad guldvinge (NT) och ängsmetallvinge (NT).

I den östra delen av området finns ett värdefullt skogsbete. Skogsbetet är dominerat av barr men inslaget av löv är rikt. Skogen är luckig, dels genom ett aktivt plockhuggande och dels på grund av stormarna Gudrun och Per. Den luckiga skogen gör att det finns gott om gräs och örter men tätare områden med gran har mindre markvegetation. Död ved har lämnats kvar i skogsbetet.

Mängden träd med håligheter och den rika förekomsten av död ved skapar förutsättningar för insekter, svampar, mossor och lavar som är beroende av dessa strukturer. Framförallt inom en yta i öster finns många grova aspar. Här har lunglav (NT) planterats ut. Bålarna av lunglav har i stor utsträckning klarat att flyttas hit.

Övriga naturmiljöer som kan bli värdefulla på sikt allteftersom de utvecklas är en sumpskog och en hassellundsmiljö.

I närområdet förekommer även arter knutna till sandmiljöer, såsom rovstekeln *Mimumesa atratina* (NT) och fibblesandbi (NT). Det är troligt att även dessa arter kan förekomma inom Siggeryds naturreservat.

**Tabell 1.** Naturvårdsintressanta arter i Siggeryds naturreservat och dess närhet. För teckenförklaring i kolumnen Status, se tabell 2.

Svenskt namn	Vetenskapligt namn	Status	Förekomst
<u>Fåglar</u>			
Gröngöling	<i>Picus viridis</i>	NT	
Mindre hackspett	<i>Dendrocopos minor</i>	NT	
Ormvråk	<i>Buteo buteo</i>		Trolig häckning 2016 i eller i anslutning till området
Sparvuggla	<i>Glaucidium passerinum</i>		
<u>Insekter</u>			
Saknar svenskt namn	<i>Mimumesa atratina</i>	NT	Öster om området
Fibblesandbi	<i>Andrena fulvago</i>	NT	Öster om området
Mindre bastardsvärmare	<i>Zygaena viciae</i>	NT	Öster om området
Sexfläckig bastardsvärmare	<i>Zygaena filipendulae</i>	NT	Öster om området
Silversmygare	<i>Hesperia comma</i>	NT	Öster om området
Violettkantad guldvinge	<i>Lycaena hippothoe</i>	NT	Öster om området
Väddsandbi	<i>Andrena hattorfiana</i>		Öster om området
Ängsmetallvinge	<i>Adscita statives</i>	NT	Öster om området



## NATURRESERVATET SIGGERYD

Svenskt namn	Vetenskapligt namn	Status	Förekomst
<u>Lavar</u>			
Korallav	<i>Sphaerophorus globosus</i>		
Lunglav	<i>Lobaria pulmonaria</i>	NT	Grov asp, lönn
<u>Mossor</u>			
Blåmossa	<i>Leucobryum glaucum</i>		
Fällmossa	<i>Antitrichia curtipendula</i>		
Stubbspretmossa	<i>Herzogella seligeri</i>		
<u>Kärlväxter</u>			
Alm	<i>Ulmus glabra</i>	CR	
Ask	<i>Fraxinus excelsior</i>	EN	
Kattfot	<i>Antennaria dioica</i>		
Klasefibbla	<i>Crepis praemorsa</i>	NT	
Korskovall	<i>Melampyrum cristatum</i>	NT	
Ormrot	<i>Bistorta vivipara</i>		
Slättergubbe	<i>Arnica montana</i>	VU	
Sommarfibbla	<i>Leontodon hispidus</i>	NT	
Ängsskära	<i>Serratula tinctoria</i>	NT	

**Tabell 2.** Förklaringar till förkortningar i tabell 1.

**ArtDatabanken, rödlistade arter sedan 2015:**

CR	Akut hotad
EN	Starkt hotad
VU	Sårbar
NT	Nära hotad

### **Geologiska bevarandevärden**

Det förekommer inga särskilda geologiska bevarandevärden i området.

### **Kultuhistoriska lämningar**

I området finns inga registrerade forn- eller kulturlämningar. Däremot förekommer det ett flertal kulturspår som hör till odlingslandskapet såsom exempelvis odlingsrösen, stenmurar, minst en grund från en före detta ladugård och flera äldre uthus.

Om fornlämningar påträffas skyddas dessa av kulturmiljölagen (KML).

### **Intressen för friluftslivet**

Siggeryds naturreservat ligger i direkt anslutning till Natura 2000-området Gumby-Bultsbols odlingslandskap och dess parkeringsplats vid biotopskyddet Gumby äng ligger nära reservatet. Inom reservatet finns det gott om stängselgenomgångar och stigar vilket underlättar tillgängligheten till detta hävdade och kulturpräglade område. Området är framförallt intressant som strövområde men kan även vara intressant för svamp- och bärplockare.

### **Källuppgifter**

Artportalen, Artdatabanken

Inventering utförd av Länsstyrelsen 2016

Jordartsdatabasen, Sveriges Geologiska Undersökning

Naturvårdsprogram, Ödeshögs kommun, område 055

Underlag från Christer Viking

Ängs- och betesmarksinventeringen, Jordbruksverket, område 0B2-QOU, 235-AHS & 791-NSE

## B. PLANDEL

### Syfte med naturreservatet

Syftet med Siggeryds naturreservat är att vårda och bevara värdefulla naturmiljöer knutna till det hävdade landskapet. Syftet är även att återställa eller nyskapa värdefulla livsmiljöer. Naturtyperna består av en stor variation av hävdade miljöer såsom betade skogar, öppna betesmarker, slåtterängar och halvslutna betesmarker. Variationen inom området är stor. Syftet är även att bevara biologisk mångfald knuten till dessa miljöer samt att bevara ett gynnsamt bevarandetillstånd för naturtyperna i området.

Ett ytterligare syfte med reservatet är att inom ramen för bevarandet av biologisk mångfald och naturmiljöer tillgodose behov av områden för friluftslivet.

Syftet ska nås genom att naturreservatet fortsätter att skötas som ett hävdad landskap. Hävd i form av bete och slåtter ska fortsätta liksom naturvårdande huggningar i trädbärande delar för att behålla och öppna upp betesmarker samt behålla luckra, betade skogar. Hamling av träd kan bli aktuellt. Åtgärder för att återställa områden med planterade träd respektive åtgärder för att säkerställa att mängden död ved är hög kan bli aktuella. För att tillgodose friluftslivets behov kan det bli aktuellt med nya leder eller andra anordningar.

### Disposition och skötsel av mark

Hela naturreservatet ska skötas genom hävd, antingen med hjälp av betesdjur eller slåtter, och därtill hörande skötsel såsom borttagande av igenväxningsvegetation. För att säkerställa god tillgång på dricksvatten för betesdjuren kan det bli aktuellt att underhålla de två småvatten som idag används av djuren. Skogar och trädbärande marker ska plockhuggas med naturvård som främsta mål. Vid plockhuggningen kommer gagnvirke att tas ut men död ved ska lämnas för att skapa kontinuerligt god tillgång på detta substrat. Fornlämningar och/eller kulturhistoriska lämningar i reservatet ska skötas på ett sådant sätt att lämningen bevaras utan att naturvärden skadas.

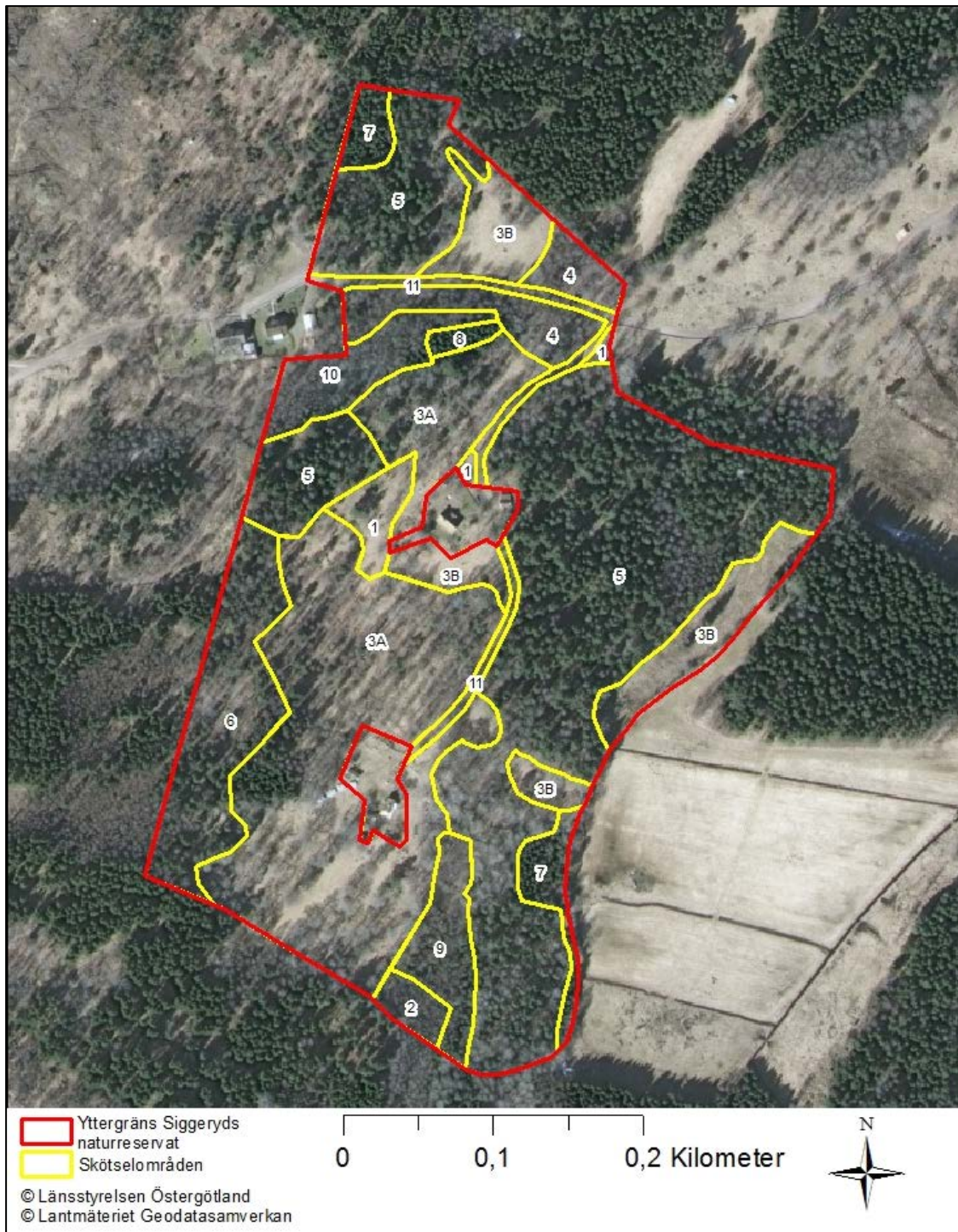
Se vidare under respektive skötselområde samt karta 5 nedan.

#### Skötselområden

Reservatet är indelat i 12 skötselområden;

- 1) Slätterängar
- 2) Stubbskottsäng
- 3) Öppen betesmark
- 4) Lundartade betesmarker
- 5) Skogsbeten
- 6) Trädbärande betesmark
- 7) Granplanteringar som ska utvecklas mot skogsbeten
- 8) Granplantering som ska utvecklas mot betesmark
- 9) Gammal åkermark med triviallöv
- 10) Sumpskog
- 11) Vägar
- 12) Anordningar för friluftslivet

## NATURRESERVATET SIGGERYD



Karta 5. Siggeryds naturreservat är indelat i 13 skötselområden inklusive anordningar för friluftslivet. Reservatet består av olika hävdade miljöer såsom slätterängar, öppna betesmarker, trädbärande betesmarker och skogsbeten. Reservatet är 15,3 ha stort.

### **Skötselområde 1, *Slätterängar***

**Areal:** 0,3 ha

**Naturtyp enligt Natura 2000:** ”6510 Slätterängar i låglandet” 0,25 ha

**Målnaturtyp:** 6510 - 0,3 ha

### **Beskrivning**

Slätterängarna inom reservatet består av tre delområden. Den största är en torr mark och har de högsta naturvärdena med förekomst av arter såsom slättergubbe (VU), stagg, korskovall (NT), kattfot, svinrot, ängshavre, bockrot och blåsuga. Ljung breder ut sig i en stor del av delområdet

## NATURRESERVATET SIGGERYD

och på sina håll finns även blåbärris. Det finns gott om lövträd och enstaka tallar men de flesta är småväxta eller unga hamlade träd. Jordmånen är tunn och berget sticker fram i dagen på något ställe.

Övriga slåtterade ytor är till största del friska och består av två små delytor. De har inslag av hävdgynnade arter såsom slättergubbe (VU), ängsskära (NT), ängsvädd, blåsuga och gökärt och har enstaka lövträd. Unga hamlade träd förekommer även här.

### Bevarandemål och gynnsamt tillstånd

Hela skötselområdet på 0,3 ha ska på sikt bestå av naturtypen Slätterängar i låglandet. Rödlistade och typiska arter för naturtypen fortlever på lång sikt och ökar i utbredning eller populationsstorlek. Skötselområdet hävdas genom slätter och tillåter att senblommande örter hinner blomma och sätta frö, ansamlingen av förna är låg. Efterbete kan förekomma. Det är glest bevuxet med träd och buskar, framför allt av blommande och bärande arter, varav flera av lövträden hamlas. Hela skötselområdet har en god solexponering. Mängden död ved är god. Vegetation av igenväxningskaraktär förekommer endast i liten mängd.

### Åtgärder

#### *Löpande skötsel:*

- Årlig hävd genom slätter, eventuellt med efterbete, inom hela området.
- Hamling av träd med cirka tre till sju års intervall för varje individ.
- Röjning av igenväxningsvegetation.



**Fotografi 1.** Slätterängen framför det norra bostadshuset med den nuvarande fastighetsägaren som utför slättern. Den slåtterade ytan fortsätter även in på tomtmarken till höger om bostadshuset i bilden. Fotograf Birthe Nylund Wiking.

### **Skötselområde 2, *Stubbskottsäng***

**Areal:** 0,1 ha

**Naturtyp enligt Natura 2000:** Ingen naturtyp i dagsläget

**Målnaturtyp:** 6530 "Lövängar" - 0,1 ha

### **Beskrivning**

Skötselområdet består av en nypåbörjad stubbskottsäng med klibbal som brukas med stubbskottsметод. Ytan är delvis avstängslad. Den avstängslade ytan sköts med slätter och

## NATURRESERVATET SIGGERYD

efterbete, medan den andra betas. Marken är frisk till fuktig och håller sparsam förekomst av hävdgynnade arter såsom smörbollar, gullviva och gökblomster. Även grönvit nattviol går att finna här liksom inom flera andra skötselområden. Inom skötselområdet finns ett småvatten som tillför ytterligare naturvärden. Betesdjuren nyttjar småvattnet som dricksvatten. Skötselområdet har en lång historia som åkermark även om den inte brukats som åker på åtminstone 40 år. Man kan fortfarande se fördjupningar efter diken.

### Bevarandemål och gynnsamt tillstånd

Majoriteten av skötselområdet på 0,1 ha ska på sikt bestå av naturtypen Lövängar. Typiska arter för naturtypen ska etablera sig och öka i utbredning. Skötselområdet sköts genom slåtter och eventuellt även efterbete eller enbart med bete, ansamlingen av förna är låg. Stubbskottsbruket är aktivt och individer ersätts när de gamla dör av. Solexponeringen är god till måttlig, beroende på intervallet i stubbskottsbruket. Vegetation av igenväxningskaraktär förekommer endast i liten mängd. Småvattnet kan nyttjas som dricksvatten för betesdjuren. Hydrologin är naturlig.

### Åtgärder

#### *Restaurering:*

- Eventuellt återställande av naturlig hydrologi genom igenläggning av diken.

#### *Löpande skötsel:*

- Hävd genom slåtter och efterbete och/eller bete.
- Stubbskottsbruk med cirka tre till sju års intervall för varje individ.
- Rökning av igenväxningsvegetation.
- Underhåll av småvattnet så att betesdjuren kan nyttja det som dricksvatten.



Fotografi 2. Den nyslagna stubbskottängen och nyligen tuktade alar. Fotograf Christer Wiking.

### **Skötselområde 3, Öppen betesmark**

**Areal:** 5,5 ha

**Naturtyp enligt Natura 2000:** ”6270 Silikatgräsmarker” 0,2 ha

**Målnaturtyp:** 6270 - 4,2 ha

6270 eller 6510 ”Slätterängar i låglandet” - 1,3 ha

### **Beskrivning**

Skötselområdet består av öppna till halvöppna betesmarker med varierande inslag av hävdgynnade arter såsom slättergubbe (VU), klasefibbla (NT), sommarfibbla (NT) med flera. Inslag av träd finns inom alla delområden med olika lövträd som dominerar. Bärande och blommande träd förekommer i stor utsträckning. Även björk och olika arter av ädellöv utgör ett rikt inslag. Flertalet unga hamlade träd förekommer också. Skötselområdet kan vara hemvist för arter som är knutna till blottad mineraljord då jordmånen till största del består av morän, i närområdet öster om reservatet förekommer flera arter knutna till detta substrat. Inom skötselområdet finns ett småvatten som tillför ytterligare naturvärden. Betesdjuren nyttjar småvattnet som dricksvatten. Delar av skötselområdet har tidigare nyttjats som åker och stora delar har varit slätteräng enligt Häradskartan (se karta 2).

Delområde 3A är mer beväxt med träd och är i behov av att öppnas upp ytterligare för att skapa bättre förutsättningar för en ljuskrävande flora. I anslutning till det södra boningshuset förekommer ett upplag av gammalt virke som ska tas om hand av markägaren.

Delområde 3B utgörs av tidigare åkrar. Flera av dem är till stor del möjliga att sköta som slätterängar med hjälp av traktorburna redskap med kompletterande lieslätter eller motsvarande av mer svåråtkomliga ytor. Delområdet är till stor del lätt att stängsla av från omgivande marker.

### **Bevarandemål och gynnsamt tillstånd**

Hela skötselområdet på 5,5 ha ska på sikt bestå av naturtypen Silikatgräsmarker (4,2 till 5,5 ha) eller Slätterängar i låglandet (0 till 1,3 ha). Rödlisterade och typiska arter för naturtyperna fortlever på lång sikt och ökar i utbredning eller populationsstorlek. Skötselområdet hävdas genom bete alternativt med slätter inom delområde 3B där även efterbete kan förekomma. Förnaansamlingen är låg. Träd- och buskskiktet är gles med helt fristående individer samt mindre grupper. Träden består främst av blommande och bärande arter samt andra lövträd, flera av lövträden hamlas. Hela skötselområdet har en god solexponering. Det förekommer måttligt med död ved. Markstörning kan ske för att skapa blottad mineraljord som är viktig för en lång rad arter. Vegetation av igenväxningskaraktär förekommer endast i liten mängd. Småvattnet kan nyttjas som dricksvatten för betesdjuren.

### **Åtgärder**

#### *Restaureringar:*

- Eventuellt fällindelning för att möjliggöra slätter.
- Successiv utglesning av trädskiktet inom 3A, träd ska sparas som solitärer eller mindre grupper med max ett tiotal träd per grupp. Någon enstaka större grupp kan också förekomma. Det är viktigt att spara träd av olika art och ålder för att bibehålla variation och kontinuitet i trädskiktet. Vid utglesningen ska död ved skapas.
- Markstörning för att skapa blottad mineraljord, varje yta bör inte överstiga 20 m<sup>2</sup>.
- Upplaget med gammalt virke tas bort av markägaren.

#### *Löpande skötsel:*

- Årlig hävd genom bete.
- Eventuellt slätter och efterbete av hela eller delar av delområde 3B.
- Hamling av träd med cirka tre till sju års intervall för varje individ.
- Røjning av igenväxningsvegetation.
- Underhåll av småvattnet så att betesdjuren kan nyttja det som dricksvatten.

### **Skötselområde 4, Lundartade betesmarker**

**Areal:** 0,6 ha

**Naturtyp enligt Natura 2000:** ”9070 Trädklädd betesmark” 0,2 ha

**Målnaturtyp:** 9070 - 0,6 ha

### **Beskrivning**

Skötselområdet utgörs av täta områden som domineras av hassel och olika lövträd såsom björk, alm, asp, ek, klibbal och vildapel. Tillgången på död ved är god. Betesdjuren nyttjar skötselområdet men grässvålen är till stora delar uppluckrad. Av kärleväxter kan man till exempel finna klasefibbla (NT), vädtklint, rödklint, gökärt, blåsippan och ormbär.

### **Bevarandemål och gynnsamt tillstånd**

Hela skötselområdet på 0,6 ha ska på sikt bestå av naturtypen Trädklädd betesmark. Rödlistade och typiska arter för naturtypen fortlever på lång sikt och ökar i utbredning eller populationsstorlek. Skötselområdet består av lungartade miljöer där hassel förekommer i rik omfattning. Markvegetationen är gles. I trädskiktet finner man olika lövträd där de grövre träden hålls fria från konkurrenter. Trädskiktet är olikåldrigt. Gran hålls undan. Skötselområdet sköts genom bete och ansamlingen av förna är låg. Krontäckningen är hög och tillgången på död ved är god. Vegetation av igenväxningskaraktär förekommer endast i liten mängd.

### **Åtgärder**

#### *Restaureringar:*

- Frihuggning av enstaka av de äldsta lövträden för att minska konkurrensen från yngre träd. Död ved ska skapas vid huggningen.

#### *Löpande skötsel:*

- Årlig hävd genom bete.
- Hålla efter gran.
- Rövning av igenväxningsvegetation.

### **Skötselområde 5, Skogsbeten**

**Areal:** 5,9 ha

**Naturtyp enligt Natura 2000:** ”9070 Trädklädd betesmark” 5,9 ha

**Målnaturtyp:** 9070 - 5,9 ha

### **Beskrivning**

Skötselområdet utgörs av betade barrblandskogar med stort lövinslag. Död ved är rikt förekommande, både som grövre träd och klenved. Det östra delområdet har höga kvaliteter som skogsbete medan det norra delområdet är på god väg. Här finns en liten bit mark som inte ingår i betesfällan, det ska även finnas en gammal tipp här. Det tredje delområdet i väster har en längre bit kvar. Det östra delområdet har en yta som domineras av framförallt grov asp. Här förekommer lunglav (NT) på grov asp. Skötselområdet har skötts med plock- och luckhuggning, stormarna Gudrun och Pär har också hjälpt till att skapa luckighet. Unga hamlade träd förekommer här och var. Inslaget av gräs och örter är mycket gott och man finner hävdgynnade arter såsom blåsuga, åkervädd, stagg, prästkrage, gökärt och svinrot. På vissa håll är grantätheten lite väl hög vilket leder till att gräs och örter skuggas ut. Området hävdas med bete.

### **Bevarandemål och gynnsamt tillstånd**

Hela skötselområdet på 5,9 ha ska bestå av naturtypen Trädklädda betesmarker. Rödlistade och typiska arter för naturtypen fortlever på lång sikt och ökar i utbredning eller populationsstorlek. Skötselområdet hävdas genom bete och förnaansamlingen är låg. Trädskiktet sköts genom plockhuggning och nya luckor tas upp vid behov. Buskskiktet består av flera olika arter. Där skötselområdet gränsar mot öppen mark finns välutvecklade brynmiljöer. Plockhuggningen är naturvårdsinriktad där död ved skapas för att uppnå kontinuitet av död ved i rik mängd. Barrträd dominerar trädskiktet men inslaget av löv är rikt och kan dominera här och var. Det ska finnas en kontinuitet av grova träd av tall, gran, asp, ek och andra lövträd. Vid plockhuggning tas i första hand gran ut för att undvika granifiering, gran kan dominera på små delar men ingår normalt i en

blandning med tall och lövträd. Gamla och grova träd hålls i viss mån fria från konkurrenter av yngre träd. Hamlade träd förekommer främst längs med skötselområdets ytterkanter men hamlade träd kan även finnas i mer beständiga luckor. Vegetation av igenväxningskaraktär förekommer endast i liten mängd.

### Åtgärder

#### *Restaureringar:*

- Inhängning av litet parti av det norra delområdet om inte området är olämpligt att hägna på grund av tippen. Tippen kan också åtgärdas.
- Brynmiljöer ska skapas mot öppna marker, antingen genom att träd- och buskskiktet glesas ur eller genom att små kilar in i skogsbetet öppnas upp helt. Död ved i varierande dimensioner ska skapas vid huggningen.

#### *Löpande skötsel:*

- Årlig hävd genom bete.
- Hamling av träd med cirka tre till sju års intervall för varje individ.
- Naturvårdsinriktad plock- och luckhuggning, främst med fokus på gran men även andra trädslag bör huggas. Vid plockhuggning kan enstaka gamla och grova träd frihuggas. Det ska även skapas död ved i varierande dimensioner. Högst 30 % av den årliga tillväxten i beståndet får tas ut som gagnvirke per år i snitt, det betyder att ett större uttag kan göras enstaka år medan inget eller ett mycket litet uttag görs andra år. Den övriga volymen ska bidra till ökad beståndsvolym av grövre träd och död ved.
- Røjning av igenväxningsvegetation.

### **Skötselområde 6, Trädbärande betesmark**

**Areal:** 1,1 ha

**Naturtyp enligt Natura 2000:** ”9070 Trädklädd betesmark” 0,2 ha

**Målnaturtyp:** 9070 - 1,1 ha

### **Beskrivning**

Skötselområdet utgörs av en varierad betesmark/blandskog där lövet dominerar men barrinlaget är bitvis rikt. Här finner man träd såsom björk, ek, ask, asp, gran och tall. Död ved förekommer i rik mängd, både som grövre träd och som klenved. Hävdgynnade växter såsom stor blåkllocka, stagg, knägräs och gökärt förekommer spritt. Örnbräken finns i en mindre del av skötselområdet. Det finns risk för att den ökar i utbredning och därmed konkurrerar med gräs och örter. En mindre del har ett fint utvecklat trädskikt men täta partier förekommer också där framförallt ung gran är på väg att ta över. Unga hamlade träd förekommer. Hela området hävdas med bete.

### **Bevarandemål och gynnsamt tillstånd**

Hela skötselområdet på 1,1 ha ska på sikt bestå av naturtypen Trädklädda betesmarker. Rödlistade och typiska arter för naturtypen fortlever på lång sikt och ökar i utbredning eller populationsstorlek. Skötselområdet hävdas genom bete och förnaansamlingen är låg. Träd- och buskskiktet är varierat, både i artsammansättning, ålder och i täthet. Barrträd förekommer som ett mindre inslag och granifiering ska undvikas. Här finns en mosaik av halvöppna till slutna delar. Död ved av olika dimensioner förekommer i rik mängd. Majoriteten av gamla och grova träd hålls fria från konkurrenter av yngre träd. Hamlade träd förekommer. Där skötselområdet gränsar mot öppen mark ska krontäckningen vara lägre för att skapa en övergångszon mot tätare delar. Vegetation av igenväxningskaraktär förekommer endast i liten mängd. Örnbräken förekommer endast i begränsad utbredning och bildar inte några täta ruggar som skuggar ut gräs och örter.

### Åtgärder

#### *Löpande skötsel:*

- Årlig hävd genom bete.



- Hamling av träd med cirka tre till sju års intervall för varje individ.
- Rökning av igenväxningsvegetation inklusive att vid behov hålla efter örnbräken.

### **Skötselområde 7, Granplanteringar som ska utvecklas mot skogsbeten**

**Areal:** 0,4 ha

**Naturtyp enligt Natura 2000:** Ingen naturtyp i dagsläger

**Målnaturtyp:** 9070 - 0,4 ha

#### **Beskrivning**

Skötselområdet utgörs av cirka 40-åriga granplanteringar som är mer eller mindre påverkade av stormskador. Ett inslag av andra trädarter finns, främst löv men även en grov tall i norr. Inslaget av död ved är rikt. Betsdjuren nyttjar området men det är i stort sett helt fritt från grässvål. Det södra delområdet fungerar även som skydd för skötselområdet innanför, där den fuktighetskrävande lunglaven (NT) växer.

#### **Bevarandemål och gynnsamt tillstånd**

Skötselområdet på 0,4 ha ska på sikt bestå av naturtypen Trädklädd betesmark. Typiska arter för naturtypen ska etablera sig och öka i utbredning. Trädskiktet är olikåldrigt och domineras av barr men inslaget av lövträd och buskar är måttligt. På sikt sköts skötselområdet med naturvårdsinriktad plockhuggning. Där skötselområdet gränsar mot öppen mark finns välutvecklade brynmiljöer. Död ved förekommer rikligt. Delar av det södra delområdet fungerar som en ridå vilket håller kvar luftfuktighet till förmån för lunglaven i det angränsande skötselområdet. Skötselområdet sköts genom bete och ansamlingen av förna är låg. Vegetation av igenväxningskaraktär förekommer endast i liten mängd.

#### **Åtgärder**

*Restaureringar:*

- Huggning för att eftersträva variation i åldersstruktur och trädarter.
- Brynmiljöer ska skapas mot öppna marker, antingen genom att trädskiktet glesas ur eller genom att små kilar in i skötselområdet öppnas upp helt. Död ved ska skapas vid huggningen. I den sydligaste delen av skötselområdet är granplanteringen delvis avvecklad, här handlar det istället om att skapa förutsättningar för en brynzon att etableras vid rökningar av uppkommande träd och buskar.

*Löpande skötsel:*

- Årlig hävd genom bete.
- Rökning av igenväxningsvegetation.

### **Skötselområde 8, Granplantering som ska utvecklas mot betesmark**

**Areal:** 0,1 ha

**Naturtyp enligt Natura 2000:** Ingen naturtyp i dagsläget

**Målnaturtyp:** 6270 "Silikatgräsmarker"/9070 "Trädklädd betesmark" - 0,1 ha

#### **Beskrivning**

Skötselområdet utgörs av en cirka 40-årig granplantering med ett rikt inslag av död ved. Enstaka lövträd förekommer. Betsdjuren nyttjar området men det är i stort sett helt fritt från grässvål. Skötselområdet kan ha betydelse för att bevara fukten i skötselområde 5 och 11.

#### **Bevarandemål och gynnsamt tillstånd**

Skötselområdet på 0,1 ha ska på sikt bestå av naturtypen Silikatgräsmarker eller Trädklädda betesmarker. Typiska arter för naturtypen ska etablera sig och öka i utbredning. Träd- och buskskiktet kan vara allt från gles till tätt och utgörs främst av lövträd men barrträd kan också förekomma. Död ved förekommer i måttlig omfattning. Skötselområdet sköts genom bete och

## NATURRESERVATET SIGGERYD

ansamlingen av förna är låg. Vegetation av igenväxningskaraktär förekommer endast i liten mängd.

### Åtgärder

#### *Restaureringar:*

- Omvandlingen till öppen eller trädklädd betesmark ska ske under lång tid genom kontinuerlig urglesning av gran. Genom att lämna rikt med död ved är förhoppningen att ytor fredas från betesdjuren så att andra träd- och buskarter kan etablera sig.

#### *Löpande skötsel:*

- Årlig hävd genom bete.
- Røjning av igenväxningsvegetation.

### **Skötselområde 9, *Gammal åkermark med triviallöv***

**Areal:** 0,4 ha

**Naturtyp enligt Natura 2000:** Ingen naturtyp i dagsläget

**Målnaturtyp:** 6530 "Lövängar"/9070 "Trädklädd betesmark" - 0,4 ha

### **Beskrivning**

Skötselområdet utgörs av före detta åkermark där majoriteten är tätt bevuxen med cirka 40-åriga lövträd av framförallt klibbal och björk. Området är nyligen röjt på gran som skjutit upp underifrån. Det tidigare användandet som åker syns bland annat genom fördjupningar från före detta diken. Området hävdas genom bete.

### **Bevarandemål och gynnsamt tillstånd**

Skötselområdet på 0,4 ha ska på sikt bestå antingen av naturtypen Lövängar eller Trädklädda betesmarker då området kan vara lämpligt att utveckla stubbskottsbruket inom. Typiska arter för naturtyperna ska etablera sig och öka i utbredning.

Vid utveckling mot Lövängar består trädskiktet av lövträd med ett aktivt stubbskottsbruk. Hydrologin har naturlig karaktär.

Vid utveckling mot Trädklädda betesmarker består trädskiktet av triviallöv som på lång sikt kan övergå i större mängd barrträd. I den nuvarande successionsfasen utgör gran endast ett begränsat inslag och en olikåldrighet i trädskiktet eftersträvas, den närliggande aspdominerade ytan inom skötselområde 5 kan vara en lämplig målbild för skötselområdet. På sikt sköts skötselområdet med naturvårdsinriktad plockhuggning. Där skötselområdet gränsar mot öppen mark finns välutvecklade brynmiljöer. Död ved förekommer i måttlig till riklig omfattning.

Skötselområdet sköts genom bete och ansamlingen av förna är låg. Vegetation av igenväxningskaraktär förekommer endast i liten mängd.

### Åtgärder

#### *Restaureringar:*

- Brynmiljöer ska skapas mot öppna marker, antingen genom att trädskiktet glesas ur eller genom att små kilar in i skötselområdet öppnas upp helt. Död ved ska skapas vid huggningen.
- Delar av området kan öppnas upp för stubbskottsbruk.
- Eventuellt återställande av naturlig hydrologi genom igenläggning av diken.

#### *Löpande skötsel:*

- Årlig hävd genom bete.
- Røjning av igenväxningsvegetation.

### **Skötselområde 10, *Sumpskog***

**Areal:** 0,5 ha

**Naturtyp enligt Natura 2000:** Ingen naturtyp i dagsläget

**Målnaturtyp:** 9010 ”Taiga” - 0,5 ha

#### **Beskrivning**

Skötselområdet utgörs av en ung sumpskog, cirka 50 år. Trädsiktet domineras av klibbal och vide men med inslag av bland annat björk och gran. Fast alarna är unga har vissa av dem bildat välutvecklade socklar. Det är sällan som sumpskogen torkar ut. Det förekommer gott om död ved, främst i klena dimensioner. Betesdjuren har tillgång även till detta skötselområde. Här kan man bland annat finna strutbräken, majbräken och skavfräken.

#### **Bevarandemål och gynnsamt tillstånd**

Skötselområdet på 0,5 ha ska på sikt bestå av sumpskog av naturtypen Taiga. Typiska arter för naturtypen ska etablera sig och öka i utbredning. Träd- och busksiktet domineras av klibbal och vide, enstaka granar kan förekomma. Död ved förekommer rikligt. Skötselområdet präglas av fri utveckling men med störning såsom betesdrift och eventuellt avdödande av gran.

#### **Åtgärder**

*Löpande skötsel:*

- Årlig hävd genom bete.
- Eventuellt hålla efter gran.

### **Skötselområde 11, *Vägar***

**Areal:** 0,3 ha

#### **Beskrivning**

Skötselområdet utgörs av vägar till boningshuset inom reservatet samt den genomgående samfällighetsvägen som leder till övriga Siggeryd samt tillhörande vägrenar. Samfällighetsvägens renar sköts med grässlätter en eller två gånger om året. Gräset lämnas kvar. Vägen till bostadshusen sköts av markägaren och slås med lie eller grästrimmer. Gräset samlas ihop och förs bort. Floran längs vägen till bostadshusen är rik med arter såsom ängsvädd, gökärt och bockrot. Markägaren och vägsamfälligheten står för skötseln av väg och vägområde.

#### **Åtgärder**

*Restaureringar:*

- Eventuellt införlivas hela eller delar av vägen till bostadshusen i betesfälla med färister in till tomtarna.

### **Skötselområde 12, *Anordningar för friluftslivet***

#### **Beskrivning**

Inom reservatet finns stigar och ett stort antal stängselgenomgångar som gör området tillgängligt för friluftsliv.

#### **Bevarandemål och gynnsamt tillstånd**

Siggeryds naturreservat ligger i direkt anslutning till Natura 2000-området Gumby-Bultsbols odlingslandskap där en parkeringsplats finns iordninggjord drygt 100 m från reservatet. Besökare hittar i reservatet med hjälp av informationstavla och eventuellt med en markerad vandringsled. Stängselgenomgångar finns vid stigar.

#### **Åtgärder**

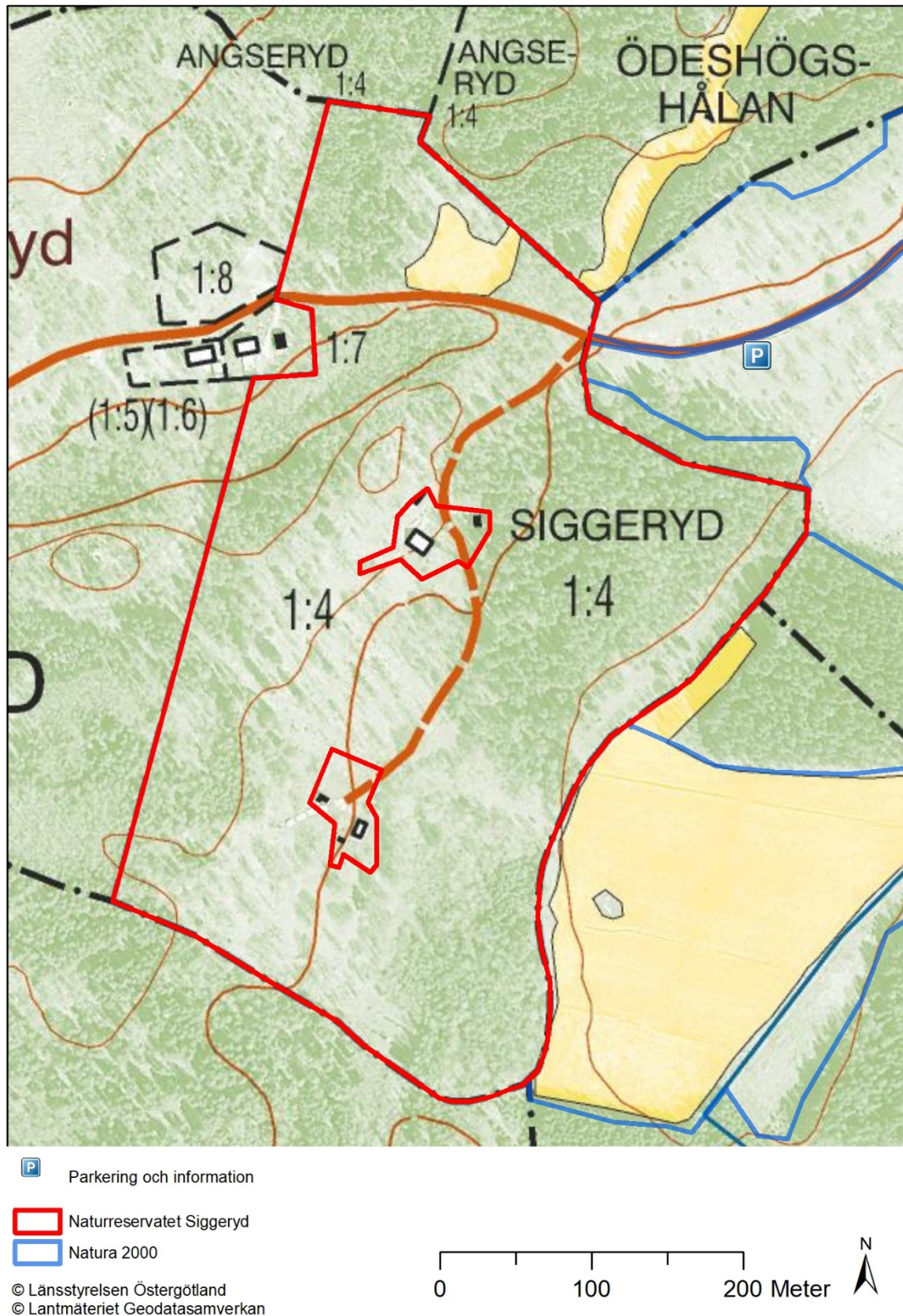
*Anläggande av engångskaraktär:*

## NATURRESERVATET SIGGERYD

- Uppsättande av informationstavla vid parkering i anslutning till biotopskyddet Gumby äng.
- Eventuellt markera en vandringsled.

*Löpande skötsel:*

- Regelbunden tillsyn vid behov, dock minst årligen.



Karta 6. Förslag till lokalisering av parkering och informationstavla. Parkering samordnas med befintlig P-plats till det intilliggande biotopskyddsområdet Gumby äng. P-platsen rymmer 2 bilar och planeras inte att utökas.

## Sammanfattning och prioritering av planerade skötselåtgärder

**Tabell 3.** Underlag och stöd för förvaltaren vid planering av åtgärder såväl lokalt i Siggeryds naturreservat som regionalt i länet. De ekonomiska resurserna utgör en begränsande faktor för verksamheten, vilket innebär att förvaltaren måste prioritera mellan åtgärder i länets alla reservat.

Skötselåtgärd	När	Område	Prioritet
Betesdrift	Årligen	1 till 10	1
Slätter och eventuellt efterbete	Årligen	1 & 2	1
Slätter och eventuellt efterbete	Årligen	3B	3
Röjning av igenväxningsvegetation	Årligen	1 till 9	1
Underhåll av småvatten	Vid behov	2 & 3	1
Nystängslingar	2024-2028	3, 5 & 11	3
Hamling, vart tredje till sjunde år per trädindivid	Varje eller vartannat år	1, 3, 5 & 6	3
Stubbskottsbruk, vart tredje till sjunde år per trädindivid	Varje eller vartannat år	2	2
Öppna upp delar för stubbskottsbruk	2019-2028	9	3
Huggning i trädskikt	2019-2028	3, 4, 6, 7, 8 & 9	1
Plock- och luckhuggning	2019-2028	5	1
Skapande av brynmiljöer/övergångszoner	2019-2028	5 & 6	1
Skapande av brynmiljöer/övergångszoner	2019-2028	7 & 9	2
Hålla efter gran	Vid behov	4 & 10	2
Markstörningar	2019-2028	3	3
Hydrologisk restaurering	2019-2028	2 & 9	2
Borttagande av virkesupplag	2019-2021	3	3
Sätta upp informationstavla	2019-2021	I anslutning till närbelägen parkering	1
Markera vandringsled	2019-2028	Samtliga områden kan beröras	3

### Jakt

Jakt är tillåten inom hela reservatet. Vid jakt får jakthund användas. Fyrhjuling eller annat liknande mindre fordon får användas med stor försiktighet vid uttransport av fäلت vilt. Markskador på grund av körning ska undvikas.

### Utmärkning av reservatets gräns

Utmärkning av reservatsgränsen ska utföras av naturvårdsförvaltaren enligt svensk standard SIS 031522 och enligt Naturvårdsverkets anvisningar.

### Tillsyn

För närvarande bedöms ingen speciell tillsynsman behövas inom reservatet. Länsstyrelsen är ansvarig för tillsyn av reservatet.

## Dokumentation och uppföljning

Uppföljning av skyddade områden är nödvändigt för att effektivisera och förbättra naturvårdsarbetet i skyddade områden. Uppföljning i skyddade områden ska alltid vara kopplad till syftet med det skyddade området. Uppföljningen ska ligga till grund för revidering av skötselplanen.

### Inventeringar

Inga särskilda inventeringar planeras i dagsläget inom reservatet. Förslagsvis kan inventeringar för att undersöka förekomsten av hotade arter av dagfjärilar och steklar utföras då hotade arter inom dessa artgrupper förekommer i det anslutande Natura 2000-området.

### Uppföljning

#### Uppföljning av bevarandemål

Uppföljningen ska ske enligt en för reservatet beslutad uppföljningsplan som anger målindikatorer, tröskelvärden och metodik kopplade till bevarandemålen för olika naturtyper i denna skötselplan. Precisering ska ske i databasen Skötsel-DOS. Uppföljningsplanen ska hållas uppdaterad av Länsstyrelsen. Uppföljningsplanen ska ha sin utgångspunkt i den regionala uppföljningsplanen för Östergötland.

#### Dokumentation av skötselåtgärder

Alla skötselåtgärder som utförs inom naturreservatet ska dokumenteras skriftligt och med fotografi före och efter genomförande. I dokumentationen ska framgå vilka åtgärder som genomförts och när de genomfördes, samt vem som utförde åtgärden. Strukturella beståndsförändringar efter storskaliga störningar ska alltid följas upp.

## Finansiering av naturvårdsförvaltningen

#### Finansiering av naturvårdsförvaltningen

Alla i planen redovisade åtgärder bekostas av offentliga medel. Även andra finansiärer, exempelvis fonder eller stiftelser, kan bli aktuella. Dessa medel ska i så fall administreras av Länsstyrelsen.



## Sändlista Siggeryds naturreservat

*Markägare:*

Christer Viking  
Siggeryd 5  
599 91 Ödeshög

Birthe Viveca Nylund Viking  
Floragatan 6  
70213 Örebro

*Sakägare granne med trekammarbrunn:*

Örjan Jonsson  
Siggeryd 4  
599 91 Ödeshög

*Sakägare vägsamfällighet:*

Gumby-Skrådebergs vägsamfällighet  
C/O Peter Falk (ordf)  
Ekängsgatan 3  
599 31 Ödeshög

Gumby-Skrådebergs vägsamfällighet  
C/O Lars Karlsson (kassör)  
Bankaby  
599 91 Ödeshög

Telia AB (telia-info@telia.se)

Kommunalförbundet ITSAM, Nät (kommunalforbundet@itsam.se)

Vattenfall eldistribution (planer\_syd@vattenfall.com)

Skanova (natcenter@skanova.se)

Jordbruksverket (jordbruksverket@jordbruksverket.se)

Riksantikvarieämbetet (registrator@raa.se)

Skogsstyrelsen (skogsstyrelsen@skogsstyrelsen.se)

Ödeshögs kommun (kommun@odeshog.se)



Reservatsförvaltningen, Thomas Johansson (thomas.johansson@lansstyrelsen.se)

Entomologiska föreningen Östergötland (bjorn\_strom@telia.com)

Föreningen Östergötlands Flora (mail@ostgotaflora.se)

Naturskyddsföreningen Ödeshög (kjell.antonsson56@gmail.com)

*Efter beslut:*

Länets författningssamling

Tidningskungörelse