



Beslut om bildande av Kasbergets naturreservat i Norrtälje kommun

Administrativa data om naturreservatet

Objektets namn	Kasbergets naturreservat
DOS-id	1105307
Länsstyrelsens objektnr.	0188-02-115
Kommun	Norrtälje
Församling	Rådmansö
Lägesbeskrivning	Området är beläget mitt på Rådmansö, cirka 12 km öster om Norrtälje tätort
Fastigheter	Ören 1:1 (del av)
Areal	Cirka 24,5 ha varav cirka 5,7 ha vatten
Markägare	Enskild
Reservatsförvaltare	Länsstyrelsen

BESLUT

Med stöd av 7 kap. 4 § miljöbalken beslutar Länsstyrelsen att förklara det område som avgränsats på bifogad karta (bilaga 1) som naturreservat.

Reservatets namn ska vara ***Kasberget***.

Naturreservatets syfte

Syftet med ett naturreservat vid Kasberget ska vara att bevara ett skogsområde med höga naturvärden, som framförallt är kopplade till de många ädellövträden, samt dess skyddsvärda växt- och djurliv. Sällsynta och hotade arter av svampar, mossor, lavar och insekter ska särskilt kunna vårdas.

Reservatet ska vara tillgängligt för friluftslivet på ett sätt som inte äventyrar naturvärdena.

Syftet ska uppnås genom att:

- skogen undantas från skogsbruk
- vissa avsnitt sköts med begränsade, främst ljusskapande naturvårdsåtgärder för att gynna en kontinuitet av habitat med grova eller senvuxna lövträd,
- området skyddas från anläggningar och andra exploateringsföretag,
- området inte utsätts för ingrepp som påverkar hydrologin negativt.

Prioriterade bevarandevärden

1. Reservatets skogsmiljö, med de många gamla grova ädellövträden på mark som delvis är kalkpåverkad, med de prioriterade skogstyperna hassellund, strandlövnaturskog, ädellövskog och skärgårdsnaturskog,
2. den biologiska mångfalden med de rödlistade arter som är knutna till den gamla skogsmiljön.

Reservatsföreskrifter

För att tillgodose syftet med reservatet beslutar Länsstyrelsen med stöd av 7 kap 5, 6 och 30 §§ miljöbalken samt 22 § förordningen (1998:1252) om områdesskydd m.m. att nedan angivna föreskrifter ska gälla i reservatet.

A. Föreskrifter med stöd av 7 kap 5 § miljöbalken om inskränkningar i rätten att förfoga över fastighet

Utöver föreskrifter och förbud i lagar och andra författningar är det förbjudet att

1. avverka eller skada levande träd och buskar eller utföra annan skoglig åtgärd,
2. ta bort eller upparbeta dött träd eller vindfälle,
3. på land eller i vatten gräva, spränga, schakta, dika, utfylla, tippa eller utföra annan mekanisk markbearbetning,
4. uppföra byggnad, brygga, mast, vindkraftverk, torn eller annan anläggning, eller utföra tillbyggnad av befintlig byggnad,
5. anlägga väg, stig eller parkeringsplats, annat än vad som ges tillstånd enligt föreskriften A12,
6. dra fram mark-, vatten- eller luftledning,
7. kalka eller använda kemiska bekämpningsmedel eller gödningsmedel,
8. anordna upplag,
9. framföra motordrivet fordon på såväl barmark som snötäckt mark, annat än på befintliga brukningsvägar eller vid brukande av öppen jordbruksmark,
10. införa växt- eller djurart som är främmande för området,
11. sätta upp skylt, plakat, affisch eller liknande anordning.

Utän Länsstyrelsens tillstånd är det förbjudet att

12. anlägga cykelväg längs landsvägen som löper på västra sidan om reservatet.

Undantag från föreskrifterna anges under punkten D nedan.

B. Föreskrifter med stöd av 7 kap 6 § miljöbalken om skyldighet att tåla visst intrång

Markägare, arrendator och annan innehavare av särskild rätt till marken förpliktigas tåla följande anordningar och åtgärder för att tillgodose syftet med reservatet:

1. utmärkning av reservatets gränser samt uppsättning av informationsskyltar och övriga upplysningsskyltar om reservatet,
2. markering av vandringsstigar (en rundslinga som leder från bilvägen, runt och upp över Kasberget och ut på Lillön),
3. anläggande av parkeringsplats för besökare till reservatet,
4. naturvårdande skötselåtgärder i form av slyröjning, gallring, ljushuggning, ringbarkning, kvarlämnande av död ved, slätter, vassfräsning, bete och betesstängsel,
5. brukande av öppen jordbruksmark,
6. undersökningar av växt- och djurlivet samt övriga naturförhållanden i reservatet.

C. Ordningsföreskrifter med stöd av 7 kap 30 § miljöbalken

Utöver föreskrifter och förbud i lagar och andra författningar är det för allmänheten förbjudet att

1. borra, hacka, spränga, rista, gräva, måla eller på något sätt skada berg, jord eller sten,
2. fälla eller skada levande eller döda träd och buskar eller ta bort död ved,
3. gräva upp växter som ris och örter, eller ta bort mossor, lavar eller vedlevande svampar (plockning av marklevande svampar är tillåten),
4. framföra motordrivet fordon i terrängen på såväl snötäckt mark som barmark,
5. tälta mer än två dygn i följd.

D. Undantag från föreskrifterna

Föreskrifterna under A och C ovan ska inte utgöra hinder för följande:

1. Reservatsförvaltaren, eller den som förvaltaren utser, får utföra de åtgärder som behövs för reservatets skötsel och som anges i föreskrifterna B1-6 (åtgärderna kommer att specificeras i skötselplanen).
2. Reservatsförvaltaren, den som förvaltaren utser eller fastighetsägaren får såga av och dra undan träd som fallit över befintlig väg eller stig. Sådana träd eller stamdelar får inte tas ut från reservatet.
3. Reservatsförvaltaren, den som förvaltaren utser eller fastighetsägaren får såga av träd och buskar i den utsträckning som behövs för att hålla vägen till

Datum
2019-04-25

Beteckning
511-4679-2016

båtiläggningsplatsen framkomlig för iläggning av småbåtar. Sådana träd och buskar får inte tas ut från reservatet.

4. Underhåll av befintliga bruksvägar och ledningsgator.
5. Jordbruk på befintlig öppen åkermark, förutom vad som följer av föreskrift A7 ovan.
6. Innehavare av servitutsrättigheter, som är inskrivna när reservatsbeslutet vinner laga kraft, får nyttja dessa rättigheter.
7. Reservatsförvaltaren eller den som förvaltaren utser får utföra nödvändig insamling för dokumentation av växt- och djurlivet.
8. Jakträttsinnehavaren får använda terrängskoter för uttransport av fällt hjortdjur eller vildsvin.
9. Markägare får använda den väg som markerats med ”Väg för båtiläggning” på beslutskartan (bilaga 1) för transport av småbåtar till och från iläggningsplats.
10. Uppläggning av högst fyra stycken småbåtar för vinterförvaring utan trailer i anslutning till befintlig sjöbod.
11. Markägare får använda den väg som markerats med ”Utfart” på beslutskartan (bilaga 1) för tillträde till tomtmark. I vägbanan till denna utfartsväg får även ledningar till tomtfastigheterna dras (el, vatten, fiber m.m.) – ledningsschakt ska placeras så att eventuella skador på rotsystem till större träd blir minimal, med särskild hänsyn till stora ekar.
12. Den sjöbod som är markerad på beslutskartan (bilaga 1) får underhållas och vårdas, men någon hemfridszon utöver stugans plats på marken får inte hävdas.

Föreskrifternas ikraftträdande

Föreskrifterna träder i kraft tre veckor efter den dag då författningen utkom från trycket i länets författningssamling.

Enligt 7 kap. 30 § andra stycket miljöbalken gäller ordningsföreskrifterna under punkt C omedelbart även om de överklagas.

Skötsel och förvaltning

I enlighet med 2 § andra stycket förordningen om områdesskydd enligt miljöbalken m.m. är Länsstyrelsen i Stockholms län förvaltare i naturvårdshänseende för naturreservatet.

Upplysningar

I reservatet gäller också övriga bestämmelser till skydd för naturmiljön. Bland dessa kan nämnas följande:

- Bestämmelserna i 16 § lagen (2007:1150) om tillsyn över hundar och katter. Hundar får inte under tiden 1 mars till 20 augusti springa lösa i marker där det finns vilt. Under övrig tid ska hundar hållas under sådan tillsyn att de hindras från att driva eller förfölja vilt, när de inte används vid jakt.

Datum
2019-04-25

Beteckning
511-4679-2016

- Terrängkörningsförbudet i terrängkörningslagen (1975:1313).
- Fridlysningsbestämmelserna. Alla vilda fåglar och däggdjur samt deras ägg, ungar och bon är fredade enligt jaktlagen (1987:259), med undantag av sådan jakt som är tillåten enligt samma lag. Vissa andra växt- och djurarter är fridlysta enligt 8 kap. miljöbalken och artskyddsförordningen (2007:845).
- Förbudet mot nedskräpning enligt 15 kap. 26 § miljöbalken.
- Förbudet mot att släppa ut toalettavfall från fritidsbåtar i hav, sjöar och inre vattendrag. Hela Sveriges sjöterritorium omfattas enligt Transportstyrelsens föreskrifter (TSFS 2012:13) om ändring i Transportstyrelsens föreskrifter och allmänna råd (TSFS 2010:96) om åtgärder mot förorening från fartyg.

Skälen för Länsstyrelsens beslut

Översiktlig beskrivning av området

Reservatet vid Kasberget innehåller en rad olika skogstyper. Den stora förekomsten av ädellövträd och andra gamla grova träd är den främsta faktorn som ger reservatet sitt skyddsvärde. Den norra delen präglas av stora vidkroniga gamla ekar och rejäla gamla hasselbuketter som här och var har riktigt grova stänglar. Runt själva Kasberget i den södra delen av reservatet är skogen mer blandad med många gamla lindar, lönnar, tallar, aspar och ekar. Uppe på själva Kasberget finns en glesvuxen hållmarkstallskog med många knotiga senvuxna träd. Sydöstra delen är en bitvis gles medelålders lövskog som för 150 år sedan var en relativt öppen och delvis ganska mager slättermark. Delar av den marken utgör emellertid en lundartad miljö med kalkgynnad kärlväxtflora. Några gamla och mycket grova ekar och askar vittnar om äldre tiders hävd med slätter och bete. De kvarvarande öppna markerna har i senare tid använts för åkerbruk och har knappast några egna högre naturvärden. Däremot kantas de av fina atrika skogsbyn med hassel och andra blommande buskar.

Reservatsområdet har stor betydelse för den biologiska mångfalden. Den långa kontinuiteten som trädbärande ängs- och betesmark är av stor betydelse för kontinuitetsberoende, svårspredda arter. Bland artfynden kan nämnas de rödlistade ekticka, oxtungsvamp och lunglav. För det sjukdomsdrabbade trädslaget ask (EN) sker viss självföryngring.

Naturreseptatet bildas i första hand för sina skogliga världens skull. Vattenområdena ingår bland annat av arronderingsskäl men skyddas också från exploatering, vilket förstärker det skydd som strandskyddsbestämmelserna innebär. Vattenmiljöernas naturvärden är dåligt kända och någon särskild skötsel är i nuläget inte planerad där. Inventeringar föreslås i skötselplanen för att öka kunskapen om vattenmiljöerna.

Nyckelbiotoper

Enligt Skogsstyrelsens nyckelbiotopsinventering är cirka 5,3 hektar av reservatsområdet klassat som nyckelbiotop, fördelat på två olika områden. Nyckelbioto-

Datum
2019-04-25

Beteckning
511-4679-2016

perna utgörs enligt Skogsstyrelsen av lövskogslund med gott om grova spärrgreniga senvuxna träd, framförallt ek och ask.

Värdetrakt

Skogen vid Kasberget ingår i den värdetrakt som avgränsats för Stockholms skärgård i Stockholms läns strategi för formellt skydd av skog. Bland de skogstyper som enligt strategin ska prioriteras för formellt skydd i Stockholms län förekommer ädellövskog, hassellund, skärgårdsnaturskog, och triviallövskog med ädellövinslag i Kasbergets naturreservat.

Riksintressen

Reservatet ingår i ett område som är av riksintresse för det rörliga friluftslivet enligt 4 kap. 2 och 4 §§ miljöbalken.

Ärendets beredning

Inledning och markåtkomst

Naturvärdena vid Kasberget uppmärksammades i samband med Skogsstyrelsens nyckelbiotopsinventering i länet. Frågan om skydd för området väcktes år 2015 i samband med att dåvarande markägaren Uppsala stift lade ut fastigheten till försäljning. Fastigheten har därefter bytt ägare två gånger och överenskommelse om intrångsersättning tecknades med de nuvarande markägarna i slutet av 2018.

Samråd

Reservatsförslaget har enligt 24, 25 och 26 §§ förordningen om områdesskydd enligt miljöbalken m.m. sänts för samråd till samtliga enskilda sakägare samt till Norrtälje kommun, Skogsstyrelsen, Havs- och vattenmyndigheten (HaV) samt Vattenfall Eldistribution AB.

Svar har inkommit från Norrtälje kommun. Kommunen finner att reservatsbildningen är förenlig med gällande översiktsplan. Kommunen uppmärksammar att anläggande av cykelväg i reservatet är tillståndspliktig och finner det viktigt att reservatsföreskrifterna inte omöjliggör anläggande av cykelväg längs väg 1032 som löper omedelbart väster om reservatet. Länsstyrelsen poängterar att reservatet inte bör hindra anläggande av cykelväg, utan att tillståndsplikten innebär att en prövning enligt föreskrifterna säkerställer att en eventuell cykelväg genom reservatet har så liten negativ påverkan på reservatets naturvärden som möjligt. Svar har också inkommit från Skogsstyrelsen och från Vattenfall Eldistribution AB; ingen av dessa har haft något att erinra.

Länsstyrelsens bedömning

Områdets gamla skogsmiljöer har lång kontinuitet som trädbärande mark. Skogen är rik på gamla grova ädellövträd av ek, ask, lönn och lind och har gott om gammal hassel. Långa tiders hävd genom slåtter och bete har givit förutsättningar för en skyddsvärd biologisk mångfald. Följaktligen hyser området en mängd rödlistade eller i övrigt hänsynskrävande arter ur olika organismgrupper och har sålunda mycket höga naturvärden. Skogsavverkningar och annan exploatering skulle innebära att områdets naturvärden äventyrades, samtidigt som naturvårdande skötsel i form av röjningar och bete är viktiga för att bevara och restaurera

Datum
2019-04-25

Beteckning
511-4679-2016

områdets ekologiska värden. Med anledning av detta har Länsstyrelsen tagit upp frågan om bildande av ett naturreservat vid Kasberget.

Förenlighet med översiktsplan

Länsstyrelsen bedömer att reservatet är väl förenligt med gällande översiktsplan för Norrtälje kommun, antagen i december 2013.

Hushållning med mark- och vattenområden

Länsstyrelsen bedömer att ett naturreservat i det aktuella området är väl förenligt med hushållningsbestämmelserna i 3 och 4 kap. miljöbalken.

Miljö kvalitetsmål

Länsstyrelsen bedömer att reservatet är förenligt med regeringens miljö kvalitetsmål. Reservatsbildningen bidrar till att uppfylla miljömålen *Levande skogar* och *Ett rikt växt- och djurliv* genom att skyddsvärd skogsmark som är livsmiljö för rödlistade arter undantas från skogsproduktion och får ett långsiktigt skydd enligt miljöbalken, samt att mängden död ved i skogen tillåts öka. Reservatsbildningen bidrar också till miljömålet *Ett rikt odlingslandskap*, genom att skogsbryn restaureras och att bete eventuellt återinförs.

Intresseprövning

Länsstyrelsen finner vid en vägning mellan enskilda och allmänna intressen i enlighet med 7 kap. 25 § miljöbalken att det för att skydda och bevara ovanstående naturvärden finns skäl att besluta om att bilda ett naturreservat i området, att förordna om föreskrifter för att skydda området samt att fastställa en skötselplan. För att uppnå det starka skydd som behövs för områdets naturvärden bör föreskrifterna bland annat omfatta förbud mot såväl exploateringsföretag som skogsbruk.

Vattenområdena ingår i reservatet primärt av arronderingsskäl. Enligt översiktliga naturtypskarteringar finns det potential för höga naturvärden i den delen av Prästfjärden, men mer detaljerade studier av vattenmiljön har inte utförts. Länsstyrelsen bedömer därför att det inte finns skäl i nuläget att införa särskilda föreskrifter till skydd för vattenmiljöerna utöver förbud mot exploaterande åtgärder.

HUR MAN ÖVERKLAGAR

Detta beslut kan överklagas hos regeringen, Miljödepartementet, se bilaga 4.

Beslutet har fattats och godkänts digitalt av länsöverdirektör Johan von Sydow med miljöhandläggare Örjan Hallnäs som föredragande. I den slutliga handläggningen har också miljödirektör Göran Åström, samhällsbyggnadsdirektör Patrik Åhnberg, och länsassessor Lovisa Ristner deltagit.

Bilagor

1. Beslutskarta
2. Skötselplan
3. Skötselkarta
4. Hur man överklagar

Kungörelse

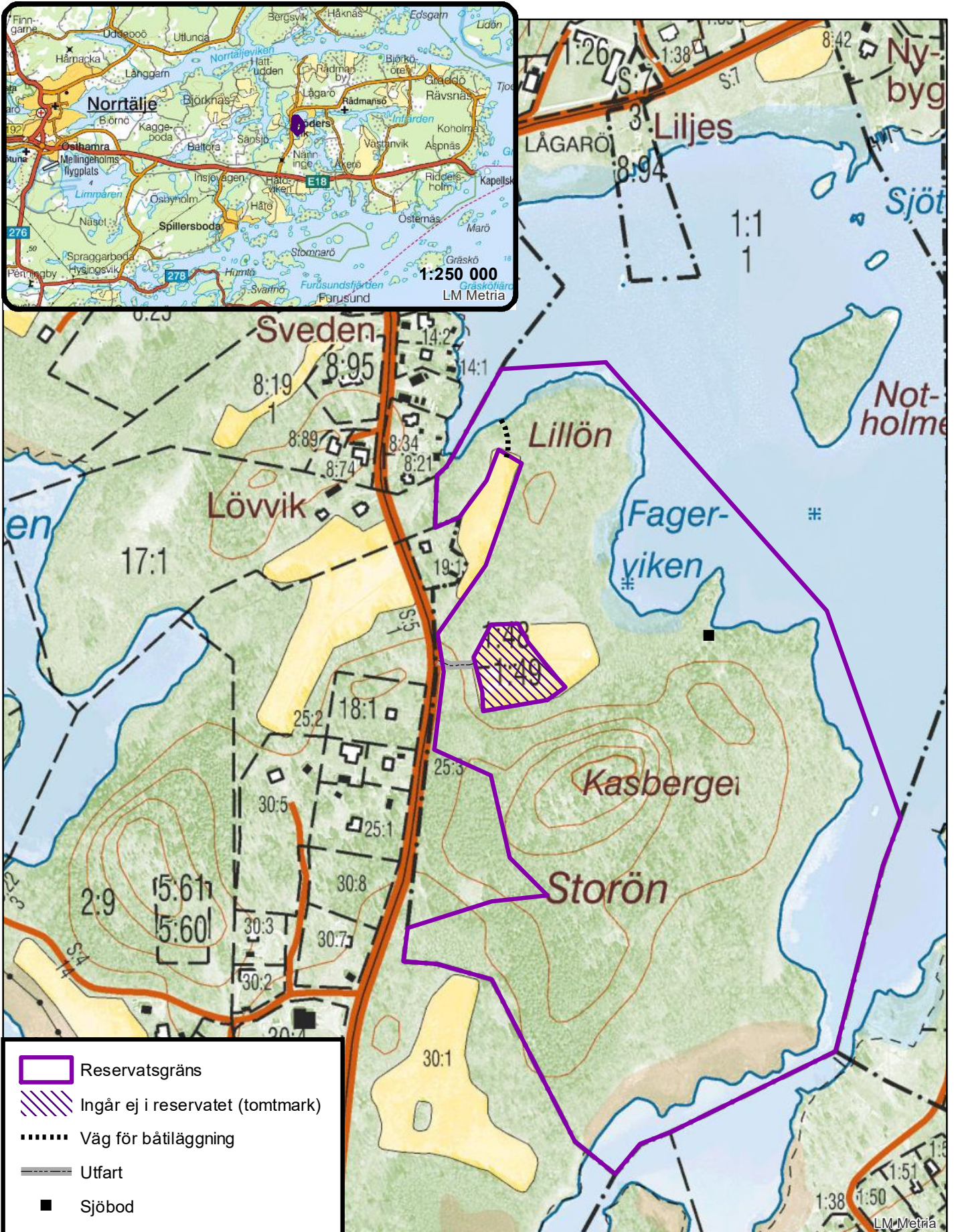
Beslutet kungörs i ortstidning samt i Stockholms läns författningssamling.

Sändlista

Sändlistan är borttagen i denna version eftersom den innehåller personuppgifter.

Kasberget, naturreservat i Norrtälje kommun

Bilaga 1 till beslut (fastighet Norrtälje Ören 1:1)





Skötselplan för Kasbergets naturreservat, Norrtälje kommun

Denna skötselplan har utarbetats av Länsstyrelsen i Stockholms län inför bildandet av Kasbergets naturreservat.

Skötselplanen är indelad i en beskrivning av området och en plan för reservatets skötsel. Skötselplanen, som är en bilaga till reservatsbeslutet, fastställs samtidigt som reservatet bildas. Naturreservatets syfte, reservatsföreskrifter samt grunden för reservatet återfinns i reservatsbeslutet.

Behovet av naturvårdande skötsel i området på kort och lång sikt bedöms vara medelstort. Främst handlar det om ljushuggning samt röjning av sly och ungräd för att gynna ek, asp, tall, sälg och vissa andra förekommande trädarter. Om det går att ordna betesdjur vore skogsbyte i hela eller delar av reservatet en mycket lämplig skötselåtgärd.

2. PLAN FÖR OMRÅDETS SKÖTSEL

Översikt

Kasbergets naturreservat karaktäriseras av själva Kasberget som är toppen av det som kallas Storön. Det är ett kuperat område med sluttningar i alla väderstreck. I kontrast utgörs den norra delen, Lillön, av tämligen flack, lätt böljande skogsmark. Området är en mosaik av en rad olika skogstyper: ädellövskog, hassellund, hällmarksskog med tall och ädellöv, sumpig alstrandskog samt granskog. Det finns tämligen gott om gamla grova ekar, aspar, tallar och hasselbuketter. Hassel får sägas vara en karaktärsart för detta föreslagna reservat. Sälg och lind förekommer på spridda ställen i reservatet. Skogen är olikåldrig, flerskiktad, luckig och bedöms ha lång kontinuitet. Området är delvis påverkat av kalk i berggrunden, vilket påvisas av kärlväxtfloran.

Reservatet omfattar 24,0 hektar, varav cirka 15,2 hektar produktiv skogsmark, 2,0 hektar impediment, 1,0 hektar åkermark och 5,8 hektar vatten. Området ingår i Stockholms skärgårds värdestrakt i strategin för formellt skydd av skog i Stockholms län.

Läge och avgränsning

Kasberget ligger på Rådmansö, cirka 12 kilometer öster om Norrtälje tätort och omedelbart söder om byn Södersvik.

Reservatets avgränsning baserar sig till en del på nyckelbiotopsinventeringen, men huvudsakligen på fastighetsgränser. Länsstyrelsen har med stöd av

Datum

2019-04-25

Beteckning

511-4679-2016

Skogsstyrelsen bedömt att merparten av skogen i området utgör skoglig värdekärna och kvalificerad utvecklingsmark. Gränsen är dragen så att all skoglig värdekärna ingår. Två områden där totalt fem tomter avstyckas är undantagna från reservatet. Det ena tomtområdet ligger som en undantagen enklav på åkermarken centralt i reservatet. En smal åkerteg i norra delen är också undantagen.

Skälet för reservatsbildningen är att skydda skogen och kulturlandskapet. Anledningen till att gränsen är dragen en bit ut i Prästfjärden är primärt arronderingsmässiga; att låta en gräns följa strandlinjen kan leda till oklarheter. Dels ger en strand allt annat än raka gränslinjer, dels förflyttas strandlinjen sakta men säkert på grund av landhöjningen. Översiktliga karteringar pekar på att vattenområdena i reservatet mycket väl kan ha höga naturvärden, men dessa är i dagsläget inte närmare undersökta.

Värdetrakt

Skogen vid Kasberget ingår i den värdetrakt som avgränsats för Stockholms skärgård i Stockholms läns strategi för formellt skydd av skog.

I Stockholms skärgårds värdetrakt framträder olika lövskogstyper tillsammans med tallskog och barrblandskog som de mest skyddsvärda. Skyddet av tallskog är väl tillgodosett, medan ädellövvärden och lövsumpskog har en påtagligt liten andel skydd. Bland de skogstyper som enligt strategin ska prioriteras för formellt skydd i Stockholms län förekommer ädellövskog, hassellund, skärgårdsnaturskog, och triviallövskog med ädellövinslag i Kasbergets naturreservat. Sverige har ett internationellt ansvar för skärgårdsnaturskogar.

Skärgården och de skärgårdsnära miljöerna har stora värden för både växt- och djurliv, och är mycket viktig inte minst för häckande och rastande fågel. Den småskaliga växlingen mellan vatten, stränder, klippor, hållmarker, åker, äng och skog ökar landskapets naturvärden och skapar livsmiljöer för en stor mängd arter inom olika organismgrupper. Trots att den skärgårdsnära skogen sällan är riktigt gammal i själva trädskiktet, så har den genom lång obruten skoglig kontinuitet frambringat samma grundvärden som naturskogen. Viktiga beståndstyper är ekhage, brantskog av ädellövrök typ, ek-tall-skog av bergig typ, ek-hassel-lund, vårdträdsmiljöer, igenvuxna lövängar och hagmarker, sekundära triviallövskogar av olika slag och klibbalstrandskog. Ädla lövträd, framförallt ek, förekommer i många värdefulla lövskogsbestånd.

Hällmarkstallskog är en mycket vanlig skogstyp i skärgårdens värdetrakt och bidrar i stor utsträckning till dess särprägel. Stora, grova tallar kan i ostörda områden ha mycket stor betydelse som boträd för havsörn och fiskgjuse.

Datum

2019-04-25

Beteckning

511-4679-2016

Naturtyper

Naturresevatets areal fördelar sig på följande naturtyper enligt KNAS (kontinuerlig naturtypskartering av skyddad natur), en satellitbildstolkning som utförs av Metria:

Naturtyp	Areal (ha)
Tallskog	0,4
Granskog	0,2
Lövblandad barrskog	4,9
Triviallövskog	3,8
Ädellövskog	3,7
Triviallövskog med ädellövinslag	2,2
Övriga skogsimpediment	2,0
Odlad mark	0,7
Övrig öppen mark	0,3
Hav	5,8
Totalt	24,0
<i>varav produktiv skog</i>	<i>15,2</i>

Naturförhållanden

Geologi och topografi

Norra och sydöstra delarna av reservatet är relativt flacka. De centrala delarna är däremot kuperade, där Kasbergets topp ligger 29 meter över havet. Reservatsmarken omges i norr, öster och söder av Prästfjärden som är en vik av Östersjön. Berggrunden i området utgörs enligt SGU:s kartering av gnejsiga bergarter, vilka är av surt slag och huvudsakligen mellan 2 och 3 miljarder år gamla.

Merparten av jorden i skogsmarken består av sandig morän. På de öppna markerna och en del av de äldre slättermarkerna domineras jorden av glacial lera. Uppe på själva Kasberget och på en handfull andra platser i reservatet går berget i dagen. Delar av moränen är kalkhaltig. Kalkinnehållet beror på att inlandsisen förde kalkrikt material från en kalkstensförekomst i Bottenhavet in över Uppland. Moränen avsattes när isen smälte för omkring 10 000 år sedan.

Skogsmarken

Reservatet består av en mosaik av en rad olika skogstyper: ädellövskog, hassellund, hällmarksskog med tall och ädellöv, sumpig alsumpskog och granskog. Det finns tämligen gott om gamla grova ekar, aspar, tallar och hasselbuketter. Hassel får sägas vara en karaktärsart för detta reservat. Grova gamla ekar är en annan iögonenfallande karaktär, som bidrar stort till reservatets höga naturvärden. Skogen är olikåldrig, flerskiktad, luckig och bedöms ha lång

Datum	Beteckning
2019-04-25	511-4679-2016

kontinuitet. Området är delvis påverkat av kalk i berggrunden, vilket påvisas av kärlväxtfloran.

Själva Kasberget består på sin mer höglänta del av en fin relativt öppen plataaktig hållmark med gamla tallar. Platån är omringad av gamla ekar och några lindar tillsammans med enbuskar och ett antal rötskadade senvuxna aspar. På nordsluttningen finns ett olikåldrigt bestånd av gran, som karaktäriseras av ymnigt växande hänglavar. Här och var syns också björk. Mängden död ved är sparsam på berget, som så ofta på magrare mark där produktionen är långsam.

Sydost om berget finns ett flackare område med tjockare jordtäcke. Här finns flera grova ekar, ett antal grova snabbvuxna granar och död ved i form av tjocka lågor. Trots granarna är det i första hand en lundmiljö, fullt av blåsippor vid ett besök i mitten av mars. Här hittar man också en äldre inäga som nu är bevuxen av björk och asp i åttioårsåldern, och av mycket hassel. Ytterligare ett stenkast närmare stranden finns en hasseldominerad sluttning där kronskiktet består av asp och al. Här finns stubbar från tidigare vedhugning och enstaka växande granar.

Norrut, när man kommer in i den norra nyckelbiotopens sydöstra del, är skogen tätare. Det är mer asp men också mer gran. Här finns blåsippa och några grova gamla ekar.

Öster om åkern, innanför Fagerviken, finns en lövsumpskog som domineras av al, men också har inslag av ask och några lönnar.

Vidare norrut, mot Lillön, är gränsen för vad som en gång blev klassat som nyckelbiotop tydlig. Här tar ett hässle vid, med ett glest överskikt av stora gamla ekar och inslag av lönn, asp och ask. Om våren växer här rikligt med blåsippa, och det finns ganska gott om död ved i form av stående och liggande ek. Gran av olika ålder står här och var. Hela Lillön är tämligen homogen i denna beskrivning.

Nyckelbiotopsinventering

I reservatet finns två nyckelbiotoper som Skogsstyrelsen har avgränsat, om sammanlagt 7,5 hektar.

Den större nyckelbiotopen (5,5 hektar, beteckning N 6030-1994) omfattar Lillön och skogen norr och öster om Kasberget. I Skogsstyrelsens beskrivning anges den huvudsakliga biototypen som lövskogslund på frisk till fuktig mark. Nyckelbiotopen har ett stort inslag av senvuxna träd och av grova träd. En god förekomst av bärande buskar är kännetecknande för området. Skogsstyrelsens beskrivningstext för nyckelbiotopen är:

”Lund med grov ek samt en del lönn, lind och ask. Buskskiktet består av hassel och skogstry. Många träd visar spår efter hamling. Naturvärdet bevaras bäst genom att de grova träden får stå kvar. En röjning-gallring i igenvuxna delar av triviallöv skulle också öka naturvärdet.”

Den mindre nyckelbiotopen (2,0 hektar, beteckning N 6084-1994) omfattar det mer låglänta och strandnära skogspartiet på södra delen av det område som kallas Storön. Skogsstyrelsen beskriver den som lövskogslund på fuktig till frisk mark:

Datum

2019-04-25

Beteckning

511-4679-2016

”Lund med några mycket grova ekar och askar. Avdelningen är starkt igenvuxen med triviallöv. De grova träden bär spår av hamling. Naturvärdet ökar om de grova träden friställs.”

I båda nyckelbiotoperna finns strukturer som minner om tidigare lövängsbruk. Områdena har lång trädkontinuitet. Røjning och vedtäkt har förekommit, men med ringa påverkan. Ståndortsindex är E22, med en medelålder (vid inventeringen år 1994) av 180-200 år.

Kalkbarrskogsanalys

Skogen i Norrtälje kommun har flygbildtolkats med avseende på utbredning av kalkbarrskogar, en skogstyp som Sverige har ett internationellt ansvar att bevara. Ingen yta har dock klassats som kalkbarrskog i reservatet. Kalkförekomst i marken kan dock påvisas i stora delar av reservatet genom ett kalkgynnat fältskikt. Bland annat är blåsippa en karaktärsart för området.

Rödlistade arter och signalarter

Vid nyckelbiotopsinventeringen och övriga fältbesök, har en rad rödlistade arter, signalarter och andra intressanta arter hittats i området (tabell 2). Signalarter är arter som indikerar miljöer med höga naturvärden (Skogsstyrelsen 2005).

Tabell 2. Rödlistade arter, signalarter och andra intressanta arter som hittats i naturreservatet. Tabellen bygger på inventeringarna som finns i källförteckningen. Rödlistekategorierna följer ArtDatabanken 2015: CR = Akut hotad (*Critically Endangered*), EN = starkt hotad (*Endangered*), VU = sårbar (*Vulnerable*), NT = nära hotad (*Near Threatened*). s = signalart enligt Skogsstyrelsen. Signalarter är arter som indikerar miljöer med höga naturvärden.

Svampar	Mossor	Lavar	Kärlväxter
hasselticka (s)	liten baronmossa (s)	lönnlav (s)	blåsippa (s)
oxtungsvamp (NT) (s)		lunglav (NT) (s)	myskmadra (s)
ekticka (NT)		skriflav	vårärt (s)
tallticka (NT)			tandrot (s)
			lind (s)
			ask (EN)

Området bedöms ha goda förutsättningar för en fin lav-, moss- och svampflora, samt insektsfauna. Dessa artgrupper bör inventeras närmare.

Vattenmiljöer

I norr, öster och söder omsluts skogsmarken av Prästfjärden, som är en vik i Östersjön. (Fram till och med 1940 års utgåva av generalstabskartan heter detta vatten Söderviksfjärden.) Vattenområdet är inte detaljinventerat på plats, men det finns en översiktlig kartering av den fysiska miljön och en rumslig habitatmodellering som gäller för området. Reservatets vatten beskrivs nedan utifrån båda slagen av kartering. För att få underlag för eventuella kommande skötselåtgärder behövs mer detaljerade fältinventeringar av växt- och djursamhällen.

Datum

2019-04-25

Beteckning

511-4679-2016

Djup, bottensubstrat och vågexponering

De marina delarna av reservatet är grunda strandnära områden ner till cirka 5 meters djup. Enligt Länsstyrelsens marina naturtypskartering utgörs bottensubstraten av grunt liggande finsediment. Vattnen i reservatet är skyddade från större vågsvall.

Beskrivning enligt marin modellering

Länsstyrelserna i Stockholm och Södermanland har tillsammans med AquaBiota Water Research gjort en marin modellering (MMSS), redovisad år 2013. Modelleringen är en så kallad rumslig habitatmodellering, gjord utifrån punktvis fältinventering av olika miljö- och artförekomster samt statistiska beräkningar. Den beskriver potentialen för förekomst av olika växt- och djursamhällen.

För växtsamhällen ger modellen ett naturvärde i reservatets vatten (och i större delen av Prästfjärden) mellan åtta och tio på en tiogradig skala (med undantag för den riktigt strandnära zonen, ut till cirka 10-20 meter från stranden). Längs delar av stranden en mycket god förutsättning för vass. Det innebär i praktiken att där antingen växer vass eller finns god potential för vass. Förekommande vass är kopplad till ett högre naturvärde. Vassar är viktiga miljöer för bland annat gäddor och fåglar. Hela Prästfjärden, med reservatets vatten, bedöms dessutom ha mycket goda förutsättningar för förekomst av axslinga. Arten bildar viktiga uppväxtmiljöer för fiskar och ryggradslösa djur och utgör troligen också födosökmiljöer för fåglar. För fiskyngel ger modellen det högsta naturvärdet för hela vattenområdet i reservatet.

Enligt modelleringen finns det på vissa platser i vattnen också goda till mycket goda förutsättningar för artgrupper som utgör negativa miljöfaktorer, såsom svavelbakterier, fintrådiga brunalger, fintrådiga påväxtalger och slick. Svavelbakterier förekommer i syrefria miljöer. Övriga tre artgrupper kan växa fort vid övergödning och då vara störande för andra arter som har värde för den biologiska mångfalden. Ytor med goda förutsättningarna för slick sammanfaller med mindre delar av vassområdena.

Historik och markanvändning

På storskifteskartan från 1765 (bild 1) framgår att den östra delen av Storön har varit ett eget beteshägn ("Örns häfdade ägor"), med ängsmark som har sträckt sig över merparten av det som nu är skötselområdena 4, 5, 6 och 9. Västra delen av Storön bestod tillsammans med Lillön av skog och ängsmark, där den öppna marken hade något större utbredning än idag. Största skillnaden var att mycket av det som nu är strandlövskogar då var öppet – eller helt enkelt fortfarande låg under vatten.

Datum

2019-04-25

Beteckning

511-4679-2016



Bild 1. Karta över storskifte 1765. (akt [01-RÅD-23](#)). © Lantmäteriet, [2018]. Ur Geografiska Sverigedata, 106-2004/188-AB (OBS! Redigering ska göras så att hela området syns i slutlig beslutsversion.)

En karta över laga skifte från 1842 (bild 2) visar på ungefär samma fördelning mellan ängsmark och skog. Sträckningen av hägnaden som delar av Storön i en östlig och en västlig del har ändrats något, jämfört med 1765 års karta, och man kan se att viss landhöjning har ägt rum; tre små holmar i Prästfjärden har bundits ihop med land. Det var vid detta laga skifte som fastigheten Ören 1:1 bildades. Den har två skiften: dels det där reservatet ligger, dels ett skogsskifte ett par kilometer längre åt nordväst. Av lantmäteridokumenterna utläser man att skötselområdena 4, 5, 6 och delar av 9 precis som vid storskiftet klassades som ängsmark ("hårdvall") som då hävdades med slåtter och efterbete. De nu

Datum

2019-04-25

Beteckning

511-4679-2016

skogsbevuxna delarna av Lillön är till större delen klassade som "backslätter", träd- och gräsbevuxna backar som gav en magrare höskörd än hårdvallsängarna, men som förmodligen brukades på samma sätt. Det är i denna miljö som de stora vidkroniga ekarna har stått och står än idag. Backslättermarken var liksom hårdvallen beskattningsbar mark, till skillnad från de ännu magrare ängsbackarna, som nu ungefärligen motsvaras av skötselområdena 7, 8, östra delen av 9 samt delar av 2.



Bild 2. Laga skifte 1842 (akt [01-RÅD-76](#)). © Lantmäteriet, [2018]. Ur Geografiska Sverigedata, 106-2004/188-AB

På den häradsekonomska kartan från 1900-talets början (häradskartan) har fördelningen mellan skogsmark och öppen odlingsmark förändrats jämfört med

Datum

2019-04-25

Beteckning

511-4679-2016

1842 års karta och är ungefär likadan som den som syns på en flygbild från 1960 (bild X). Det är samma samma fördelning som råder än idag, med undantag av skötselområde 10 som har vuxit igen på senare tid.

På häradskartan är det norra avsnittet, Lillön, angivet som ren lövskog, medan den södra delen, Storön, är karterad som barrskog med enstaka utspridda lövinslag och ett par små ansamlingar av lövträd. Kanske finns det skäl att ifrågasätta denna kartering och undra om det kan ha skett en felritning på Storön östra halva, eftersom där idag finns ganska mycket *gamla* lövträd, medan det i stor sett saknas spår av annat än enstaka äldre barrträd. Lövandelen borde kanske ha varit större på häradskartan.

Om kartbilden däremot stämmer beträffande Storön har lövträdsandelen där ökat under de senaste 120 åren. Troligt kan vara att området har vuxit igen med eller planterats med gran som isåfall sedan avverkats på 1930- eller 40-talet och inte återplanterats; den glesa lövskog som finns där idag kan vara uppåt 80 år gammal. På flygfotot som är bakgrund till det ekonomiska kartbladet från omkring 1950 ser det nämligen ut som att merparten av skogen i skötselområdena 4, 5 och 9 nyligen är huggen, och att nästan enbart de stora ädellövträden lämnats kvar, alltså de gamla träd som står där också idag.

I sydvästra delen av reservatet (skötselområde 2) finns det mindre anledning att ifrågasätta häradskartan. Den idag cirka 40-åriga tallskogen kan mycket väl ha föregåtts av en generation av mer intensivt brukad barrskog.

I flera äldre lantmäteridokument omnämns en kolbotten i området. Den finns dock inte utsatt på någon karta och är inte registrerad som fornlämning. Den som hittar spåren av den får gärna rapportera det till Länsstyrelsen.

Datum

2019-04-25

Beteckning

511-4679-2016



Bild X. Reservatsgränsen lagd på utsnitt ur ett flygfoto från tiden 1958-60. Det snedstreckade området ingår inte i reservatet. Flygfoto © Lantmäteriet, [2018]. Ur Geografiska Sverigedata, 106-2004/188-AB

Fornlämningar

Det finns fyra registrerade fornlämningar i reservatet. Tre av dem (RAÄ-nummer Rådmansö 4:1, 4:2 och 4:3) ligger i norra delen av reservatet (i skötselområde 1), och består av skyttevallar från första världskriget. De ingår i en längre rad av vallar som sträcker sig vidare åt sydväst.

Datum

2019-04-25

Beteckning

511-4679-2016

Vid toppen av Kasberget finns en ”fornlämningsliknande lämning” (RAÄ-nr Rådmansö 3:2). Den är beskriven som stensättningslik i fornminnesregistret. Dess ursprung är oklart; det kan vara en förhistorisk grav, eller en senare anläggning. Platsen har också tradition av att ha använts som vårdkaseberg, vilket givit berget sitt namn. Vårdkasen har sannolikt rests på de plana hållarna som är bergets högsta krön.

Byggnader och anläggningar

Enda byggnaden i reservatet är ett litet skjul vid stranden till den mindre vik som ligger öster om Fagerviken. Skjulets läge är markerat på skötselkartan (bilaga 3).

Friluftsvärden och tillgänglighet

Naturreseptatet kan ge en storslagen naturupplevelse även om området är litet. De stora gamla lövträden är magnifika och landskapets variationer bidrar till höga värden för friluftslivet. Från Kasbergets höjdplatå får man en fin utsikt över nejden.

Det finns inte några anordningar för friluftslivet inom reservatet. Några större stigar är heller inte upptrampade genom området. Området är troligen mest besökt av människor som bor i närområdet.

Reservatet välkomnar besökare till fots. Det ligger en busshållplats (Södersvik södra) för buss 631 alldeles intill reservatet. En besöksparkering för 2-3 bilar planeras för reservatet.

Slitage- och störningskänslighet

De senaste åren, cirka 2016-2018 har en hel del mark bökats sönder av vildsvin. Utöver det finns det inte några tecken på förslitningsskador i området.

2. PLAN FÖR OMRÅDETS SKÖTSEL

Övergripande skötsel och mål

Det övergripande målet med skötseln är att uppfylla syftet med reservatet, vilket enligt reservatsbeslutet är att bevara ett skogsområde med höga naturvärden, samt deras skyddsvärda växt- och djurliv. Sällsynta och hotade arter av svampar, mossor, lavar och insekter ska särskilt kunna vårdas. Reservatet ska vara tillgängligt för friluftslivet på ett sätt som inte äventyrar naturvärdena.

Naturtyper och faktorer som kontinuitet av gamla grova ädellövträd, senvuxen hållmarksskog, kalkhaltig mark, bryn mot öppen mark och lundflora är viktiga för den biologiska mångfalden i området.

Naturvärdena är beroende av att skogen lämnas opåverkad av skogsbruk men den behöver samtidigt skötsel som gynnar och bevarar förekomsten av ek, asp, hassel, ask, lönn och andra lövträd, liksom kärlväxt och kryptogamfloran. Förekommande rödlistade arter som är knutna till reservatets skogsmiljöer ska ges goda förutsättningar att reproducera sig och leva kvar eller öka i området. En rad naturvårdande insatser bör utföras:

Datum

2019-04-25

Beteckning

511-4679-2016

- Ljusskapande åtgärder runt uppvuxna träd av olika ålder, som ekar, aspar, askar, sälgar, tallar och lindar, med syfte att förlänga deras överlevnad. Huvudinsatsen är att eliminera konkurrens från gran och en del triviallövträd.
- Ljusskapande åtgärder som skapar luckor för att gynna självföryngring av lövträd.
- Befintliga lövdominerade skogsavsnitt ska bibehållas och långsiktigt säkras som lövdominerade biotoper. Gran behöver i en del fall återkommande hållas efter.
- Om det visar sig möjligt att få tag i betesdjur kan reservatet med fördel betas och restaureras som skogsbeta.
- Fördjupad inventering av flera artgrupper för att öka kunskaperna om reservatets mångfald och få underlag för skötselåtgärder.

Träd som avverkas vid naturvårdsåtgärder lämnas kvar i reservatet som död ved, ifall detta inte äventyrar området naturvärden på ett betydande sätt. Utöver detta får mängden död ved öka genom naturliga processer.

Ett problem för kärlväxtfloran och för många marksvampar och mollusker är den snabbt växande stammen av vildsvin i trakten. Ökat jakttryck är önskvärt, och uppsättning av elstängsel runt känsliga avsnitt kan också diskuteras som åtgärd.

Åtgärdsbehov, sammanfattning

Behovet av åtgärder är medelstort, men den första insatsen kan vänta några år. Det rör sig nästan bara om borttag av gran från lövskog och hassellund. I den del som är utvecklingsmark med yngre hassel och planterad tall, bör tallbeståndet initialt glesas ut för att gynna hassel och lövträdsföryngring. Området är lämpligt för skogsbeta.

Åtgärdsprogram för hotade arter (ÅGP)

Åtgärder för arter och naturtyper som omfattas av åtgärdsprogram ska utföras i enlighet med programmet då det berör området, i den utsträckning det är förenligt med skötselplanen. Naturvårdsverkets åtgärdsprogram för särskilt skyddsvärda träd berör naturreservatet. Beträffande enskilda ÅGP-arter finns i nuläget inte någon kunskap om förekomst i reservatsområdet. Djupare inventeringar av olika artgrupper återstår att göra, bland annat insekter och marksvampar.

De ekologiska sambanden för ÅGP-arten mnemosynefjäril

Kasberget ligger centralt på Rådmansö, med en rad nyckelbiotoper och objekt med naturvärden som radar upp sig i öst-västlig riktning, framför allt österut. Raden av värdekärnor har flera olika skogstyper och sträcker sig vidare mot Gillberga och Riddersholms naturreservat.

Bland dessa värdekärnor finns flera områden som är lokaler för ÅGP-arten mnemosynefjäril. Om Kasbergets naturreservat har några egenskaper av betydelse för mnemosynefjärilen bör undersökas vidare. Resultatet kan naturligtvis påverka vilka skötselåtgärder som kommer att utföras. Viktigt är bland annat att inventera

Datum

2019-04-25

Beteckning

511-4679-2016

eventuell förekomst av nunneörter (*Corydalis* spp.) och vid fynd gynna deras tillvaro. *Corydalis* är essentiella värdväxter för mnemosynefjärilen. Om det är lämpligt och möjligt ska *Corydalis* kunna planteras in i reservatet.

Åtgärder som rör hela reservatet

Bete

Hela området får betas. Stängsling kan ske vid behov av att rikta betetrycket till utvalda markavsnitt. Vid stängsling ska alltid erforderliga passager för friluftslivet placeras på lämpliga ställen.

Gamla grova ekar

Gamla grova ekar frihuggs alltid, helst så att ett område ut till cirka fem meter utanför kronan hålls fritt från konkurrerande yngre vegetation. Om det finns andra värdefulla träd inom det området får bedömning göras från fall till fall.

Fällda träd

En del träd kommer att fällas vid skötselåtgärderna. I första hand lämnas de kvar som död ved eller läggs upp på lämplig plats inom reservatet. Framför allt i ädellövskogsmiljöerna (skötselområdena 1, 5 och 8) kan det vara bra att begränsa mängden liggande granstammar med tanke på fältskikt och framkomlighet. För att spara en del död ved i reservatet om merparten behöver tas ut, kan man lämna kvar den grövsta nedre stamdelen av fällda granar.

Sälg

Alla förekommande sälgar bör om möjligt ges erforderliga ljusförhållanden genom borttag av konkurrerande träd, såvida sådana konkurrerande träd har än högre naturvärde, exempelvis större ekar och lindar.

Ask och alm

Askföryngring förekommer, och det är av vikt att en del individer får chansen att växa sig stora. Eventuella plantor av alm bör särskilt vårdas. Åtgärder för att skydda dem från bete får vidtas, exempelvis uppsättande av stängsel runt mindre ytor med unga exemplar av dessa trädarter.

Hamling

Reservatsområdet har en historia av lövängsbruk och många äldre lövträd bär spår av äldre tiders hamling. Om det bedöms lämpligt med tanke på trädens kondition får återhamling utföras. Nyhamling av lövträd får också utföras.

Gran

Egentligen får all gran i reservatet fällas eller ringbarkas. Enda undantaget är om det eventuellt finns enstaka äldre granar med egna naturvärden och dessa inte konkurrerar med andra träd av höga naturvärden.

Invasiva arter

Enligt föreskrifterna får bekämpning av invasiva arter ske i reservatet. Detta gäller såväl på land som i vatten. Bekämpning bör ske på sådana sätt att det inte onödigtvis medför skador på naturvärden i reservatet. Åtgärderna kan syfta till att minska utbredningen av invasiva arter som har etablerat sig i reservatet eller till att förebygga etablering och spridning. Med invasiva arter menas här sådana

invasiva främmande arter som är förtecknade av EU samt sådana arter som i övrigt är listade som invasiva av Naturvårdsverket.

Skötselområden med bevarandemål och åtgärder

Reservatet är indelat i 12 skötselområden utifrån naturtyp och skötselåtgärder. Områdena redovisas på skötselkartan, bilaga 3.

1. Lundmiljö med hassel och stora ekar
2. Planterad medelålders tallskog med yngre hassel
3. Hällmarkstallskog
4. Blandskog med större aspar och yngre gran
5. Lövskog, luckig och olikåldrig
6. Blandskog med asp, ek och gran
7. Blandskog med gran, asp och ek
8. Ädellövskog på kuperad mark
9. Triviallövskog med ädellövinslag
10. Alstrandskog med inslag av ask
11. Öppen mark med bryn
12. Vattenområde (Prästfjärden)

Skötselområde 1 – Lundmiljö med hassel och stora ekar – 3,5 hektar

Beskrivning

Lundmiljö som domineras av hassel och av utspridda stora och riktigt gamla ekar. Andra förekommande trädarter är lönn, björk, ask, al och flera andra lövträd, samt några stora granar och en del uppväxande gran.

Bevarandemål

- Luckig lövskogslund med gott om hassel, varav många gamla buketter.
- Alla stora ekar och andra ljusälskande träd är friställda eller ljushuggna.

Skötselåtgärder

Fäll eller ringbarka all gran, även de gamla exemplaren. Fällda granar tas till stor del ut, men de grövsta stamdelarna kan sparas på plats eller läggas upp på annat lämpligt ställe i reservatet. (Ris kan efter överenskommelse med markägarna eldas upp på intilliggande åkermark.)

Enstaka hasselstänglar som växer upp i ekars kronor kapas. (Hasselbuketterna ska dock lämnas så intakta som möjligt.) Veden kan med fördel lämnas kvar i reservatet, på plats eller upplagda i depåer. Ekar, och vid behov andra lövträd, friställs eller ljushuggs i möjligaste mån. Insatser runt stora gamla träd prioriteras, men även yngre efterträdare till i första hand ekar bör gynnas. Syftet är att

Datum

2019-04-25

Beteckning

511-4679-2016

förlänga de gamla trädens liv och eftersträva ett olikåldrigt bestånd av förekommande trädarter (med undantag för gran).

Skogsbete återinförs om så är möjligt.

Skötselområde 2 – Planterad medelålders tallskog med yngre hassel – 3,1 hektar

Beskrivning

Skogs som domineras av planterad tall, cirka 30-50 år gammal, samt gott om yngre (smalare) hasselbuketter. Här finns även björk, lönn, yngre asp och en del ekar av olika storlek. Blåsippa är ymnig på marken.

Bevarandemål

Luckig mosaik av lövskog, blandskog och hassellund med god förekomst av tall i olika ålder. Hasselbuketter är fortsatt karaktäristiskt för området.

Skötselåtgärder

Tallbeståndet gallras vid en eller vid återkommande insatser, så att omkring 20-30 % av beståndet till sist återstår. En del tallar kan därvid ringbarkas och lämnas som torrakor. Fällda stammar kan lämnas kvar i reservatet eller tas ut; gör en avvägning mellan behovet av död ved och framkomlighet samt andra värden. Kvarvarande tallar ska tillåtas bli gamla och stora, samtidigt som lövträd och hassel släpps upp.

I tätare bestånd av yngre och medelålders asp kan en betydande del ringbarkas, så att återstående exemplar får bättre utrymme att växa sig stora. Större aspar och tallar bör ljushuggas när detta framdeles behövs. Stora ekar frihuggs.

I sluttningen ner mot sjön, i södra delen av området, kan lövträd och hassel i högre grad gynnas på bekostnad av tallen, jämfört med övriga delar av skötselområdet.

Skogsbete införs om så är möjligt.

Skötselområde 3 – Hällmarkstallskog – 1,7 hektar

Beskrivning

Detta område utgörs av själva Kasbergets högsta delar, som utgör en relativt öppen plåtaaktig hällmark med gamla tallar. På nordsluttningen finns ett olikåldrigt bestånd av gran, som karaktäriseras av mycket hänglavar. Mängden död ved är sparsam på berget, som så ofta på magrare mark där produktionen är långsam.

Bevarandemål

Hällmarkstallskog.

Skötselåtgärder

Fri utveckling.

Datum

2019-04-25

Beteckning

511-4679-2016

Skötselområde 4 – Blandskog med större aspar och yngre gran – 1,2 hektar**Beskrivning**

Relativt gles skog med större aspar och yngre gran, framför allt åt sydväst. Mot nordost är skogen mer asprik och terrängen småblockig och mer eller mindre brant.

Bevarandemål

Olikåldrig lövskog med gott om stora aspar.

Skötselåtgärder

Ljushuggning runt förekommande aspar. Fäll eller ringbarka all eller merparten av granen. Fällda granar får tas ut.

Skötselområde 5 – Luckig olikåldrig lövskog – 3,5 hektar**Beskrivning**

Olikåldrig lövskog med asp, ask, lind, ek och lönn. De lägre liggande delarna utgör en fin lundmiljö. Området är delvis luckigt och delvis starkt igenvuxet med trivallövträd. Här växer några gamla mycket grova spärrgreniga ekar och askar. Viss granförekomst och viss förekomst av död ved, främst liggande stammar av trivallövträd. På hasselbuskarna förekommer hasselticka.

Bevarandemål

Luckig olikåldrig lövskog med bevarad trädslagsblandning av lövträden.

Skötselåtgärder

Friställ stora ekar och askar samt eventuella utvalda efterträdare av dessa trädslag. Glesa ut beståndet av trivallövträd för att öka ljusinsläppet och minska konkurrenstrycket mellan återstående träd. Fäll eller ringbarka gran. Fällda granar får tas ut.

Skogsbete införs om så är möjligt.

Mot den tätare skogen i skötselområde 4 i nordväst kan man med fördel försöka skapa förutsättningar för utvecklandet av ett varierat buskrikt bryn, något som mycket väl kan ha funnits där när marken var mer öppen. Särskilt i kombination med bete kan detta vara en lämplig strävan. För att åstadkomma detta kan man behöva göra trädskiktet än glesare i nordvästra delen. Samma idé finns för skötselområde 9 nedan.

Skötselområde 6 – Blandskog med asp, ek och gran – 1,0 hektar**Beskrivning**

Nordvänd sluttning mot åkermark, med asp, ek, gran och björk i trädskiktet. Där finns något tiotal stora ekar. I östra delen växer några sälgar i olika ålder. I övrigt är trädbeståndet knappast mer än 40 år gammalt.

Datum

2019-04-25

Beteckning

511-4679-2016

Bevarandemål

Lövskog med många stora ekar och aspar.

Skötselåtgärder

Ta bort eller ringbarka gran. Friställ ekar och ljushugg runt aspar. Tätare yngre aspbestånd glesas ut genom ringbarkning.

Skogsbyte införs om så är möjligt.

Skötselområde 7 – Blandskog med gran, asp och ek – 0,3 hektar***Beskrivning***

Område med relativt mycket gran, samt asp och ek. Enstaka ekar är stora och gamla. Asparna är omkring 70-80 år gamla.

Bevarandemål

Lövskog eller blandskog med många stora ekar och aspar.

Skötselåtgärder

Likt skötselområde 6. Friställ ekar och ljushugg runt aspar. Begränsa granbeståndet genom fällning eller ringbarkning. Skogsbyte införs om så är möjligt.

Skötselområde 8 – Ädellövskog på kuperad mark – 1,0 hektar***Beskrivning***

Kuperat område med gott om stora snedvuxna ekar och lindar. Där finns också en del asp och en hel del unga hasselbuketter.

Bevarandemål

Olikåldrig ädellövskog som karaktäriseras av stora ekar och lindar.

Skötselåtgärder

Vid behov ljushuggning runt stora träd runt stora lövträd och deras efterträdare. All gran får tas bort.

Skötselområde 9 – Triviallövskog med ädellövinslag – 2,2 hektar***Beskrivning***

Medelålders gles lövskog som i södra delen domineras av björk och i norra delen av asp. Bland övriga förekommande trädslag märks lönn, ek, asp, hassel och ask, samt enstaka medelålders och yngre granar. Området var åtminstone fram till mitten av 1800-talet mer eller mindre öppen slåtter- och betesmark. Viss gallring har förekommit, rimligen för några decennier sedan. Trädbeståndet är olikåldrigt, men få träd är över 60 år. Fältskiktet domineras av gräs. Det finns gott om uppslag av ask på marken.

Bevarandemål

Luckig olikåldrig trädslagsrik lövskog med hasselbuskar.

Datum

2019-04-25

Beteckning

511-4679-2016

Skötselåtgärder

All gran ringbarkas eller fälls. Om askslyn framöver växer upp och blir tät får den glesas ut ordentligt för att gynna en del av askstammarna. Om det bedöms lämpligt får mindre avsnitt med ung ask stänglas av för att skydda dem från bete. Friställ ekar och ljushugg vid behov runt aspar och andra ljuskrävande träd. Skogsbete införs om så är möjligt.

Mot den tätare skogen i skötselområde 4 i väster kan man med fördel försöka skapa förutsättningar för utvecklandet av ett varierat buskrikt bryn, något som mycket väl kan ha funnits där när marken var mer öppen. Särskilt i kombination med bete kan detta vara en lämplig strävan. För att åstadkomma detta kan man behöva göra trädskiktet än glesare i västra delen. Samma idé finns för skötselområde 5 ovan.

Skötselområde 10 – Alstrandskog med inslag av ask – 0,7 hektar***Beskrivning***

Alstrandskog med inslag av ask. Södra delen består av tidigare åkermark, med synliga backdiken runt om. Trädskiktet är upp till cirka 70 år gammalt.

Bevarandemål

Lövstrandskog som domineras av al och ask.

Skötselåtgärder

Huvudsakligen fri utveckling. Om det behövs för att gynna asken får viss utgallring av al göras. Eventuellt inväxande yngre och medelålders gran får ringbarkas eller fällas.

Skötselområde 11 – Öppen mark med bryn – 0,5 hektar***Beskrivning***

Öppen mark med skogsbryn.

Bevarandemål

Marken hålls öppen. Variationsrika bryn med ädellövträd, blommande och bärproducerande buskar samt hassel. (Se Hamnskär.)

Skötselåtgärder

11a. För den öppna marken: slåtter, bete eller åkerbruk, eller en kombination av dessa. Detta får utföras av markägarna och förvaltare.

11b. Vid behov restaurering av öppen mark. Borttag av sly med mera. Efter restaurering sköts marken som 11a.

Bryn får glesas ut för att gynna slån, rosor och hagtorn med flera buskslag. Friställ ekar i brynen och ljushugg runt aspar. Äldre hassel sparas i möjligaste mån.

Skötselområde 12 – Vatten – 5,1 hektar

Beskrivning

Del av Prästfjärden. Grunda strandområden ner till cirka 5 meters djup. Översiktlig beskrivning av vattenmiljöerna finns i beskrivningsdelen (s. 5).

Bevarandemål

Öppet vatten med vassar.

Skötselåtgärder

Om vassarna tättnar kan de glesas ut och begränsas genom röjning, slåtter och fräsning. Om bete införs i området kan man om det bedöms lämpligt och möjligt skapa blå bårder innanför vassbältet.

Åtgärder för friluftslivet

Mål

Reservatet ska vara tillgängligt för allmänheten på allemansrättens villkor, men med de begränsningar som följer av reservatsföreskrifterna. Utöver informationsskyltar, en liten besöksparkering och eventuellt en markerad stig planeras inga anordningar för friluftslivet i reservatet.

Tillgänglighet

En vandringsstig kan med fördel markeras i reservatet. Gärna en runda som går över både Storön och Lillön, och med en avstickare upp till Kasbergets topp. Pedagogiska informationsskyltar om naturen kan gärna sättas upp längs stigen.

Informationsskyltar samt utmärkning av reservatets gränser

Information om reservatet och dess föreskrifter ska finnas på informationsskyltar som framställs enligt Naturvårdsverkets riktlinjer. Sådana skyltar ska sättas upp på lämpliga platser vid reservatets gräns och eventuellt vid stranden inne i reservatet. Förslag på placering finns på skötselkartan, bilaga 3.

Reservatets gränser ska märkas ut enligt Naturvårdsverkets riktlinjer.

Parkeringsplats

En besöksparkering för 2-3 bilar bör anläggas i anslutning till landsvägen väster om reservatet, förslagsvis vid infarten till de två tomter som ligger omslutna av reservatet. Där finns redan idag öppna ytor som lätt kan användas till parkering utan att påverka några särskilda naturvärden.

Jakt

Jakt bedrivs av jakträttsinnehavarna enligt gällande jaktlagstiftning, men med följande begränsningar enligt reservatsföreskrifterna:

- Vid uttransport av fällt hjortdjur eller vildsvin får inte tyngre fordon än terrängskoter (enligt lagen om vägtrafikdefinitioner 2001:559) användas för körning i terräng. Exempel på terrängskoter är fyrhjulig terrängmotorcykel. Uttransporten ska göras så att större skador på mark och vegetation

Datum

2019-04-25

Beteckning

511-4679-2016

undviks. Slitage i liten skala kan dock vara en positiv störning för exempelvis flera arter av krävande marksvampar.

- Upphuggning av nya sikt- eller skjutgator är inte tillåtet. Uppförande av permanenta skjuttorner är inte tillåtet enligt reservatsföreskrifterna. Mobila skjuttorner, skjutlavar och liknande får sättas upp. Dessa ska dock plockas bort efter avslutad jakt.

Övrigt

En cykelväg planeras utmed landsvägen. En sådan ska kunna tillkomma efter tillstånd enligt reservatsföreskrifterna. Vid tillståndsprövningen är det angeläget att se till att utformningen sker på ett sådant sätt att påverkan på reservatets naturvärden minimeras. Exempelvis bör inga stora gamla träd behöva fällas eller skadas.

Reservatsförvaltning och tillsyn

Länsstyrelsen i Stockholms län är reservatsförvaltare för Kasbergets naturreservat. Det innebär ett övergripande ansvar för att syftet med reservatet uppnås och omfattar ansvar för bland annat naturvårdsåtgärder, informationstavlor och annan skyltning.

Länsstyrelsen är tillsynsmyndighet enligt miljöbalken. Området kan övervakas av Länsstyrelsen eller av en särskilt anlitad naturbevakare. Anteckningar om tillsyn och övrig naturvårdsförvaltning ska kontinuerligt föras av Länsstyrelsen eller uppdragstagaren.

Reservatsförvaltningens ekonomi

Finansiering av reservatsförvaltning sker genom Naturvårdsverkets anslag för skötsel av naturvårdsobjekt m.m. Förvaltningskostnaderna utgörs av gränsmarkering, informationsskytning, naturvårdande åtgärder, samt dokumentation och uppföljning.

Dokumentation och uppföljning

Befintlig dokumentation

Skogen är dokumenterad från beståndssynpunkt i de värderingar som gjordes inför avtal om intrångsersättning. Vid Skogsstyrelsens inventeringar har nyckelbiotoper om 7,5 hektar avgränsats inom reservatsområdet, varvid ett mindre antal artfynd har dokumenterats. Vid fältbesök av Länsstyrelsen har information om reservatets naturvärden och naturmiljöer samlats in, som underlag till denna skötselplan.

Kommande dokumentation

Reservatsområdet är bristfälligt inventerat vad gäller många organismgrupper. Inventering bör ske av exempelvis mossor, lavar, svampar och insekter för att ytterligare dokumentera områdets naturvärden och för att fånga upp eventuella förändringar i artförekomster.

Datum

2019-04-25

Beteckning

511-4679-2016

I vattenmiljöerna vore det intressant att göra inventeringar med avseende på exempelvis bottenfauna, vattenväxter och lekmiljöer för fisk.

Ett möjligt framtida problem och uppenbart hot mot många marklevande arter av olika grupper är den snabbt växande stammen av vildsvin i trakten. Ett högt jaktryck på vildsvin kan därför vara lämpligt.

Uppföljning av genomförda skötselåtgärder

Länsstyrelsen ansvarar för dokumentation och uppföljning av genomförda skötselåtgärder. En uppföljning av förändringar i naturtillståndet och naturvärdena som följd av de naturliga förloppen bör göras om 15-20 år för att då bedöma behovet av en revidering av skötselplanen.

Uppföljning av bevarandemål

Länsstyrelsen ansvarar för att uppföljning av bevarandemål genomförs. Uppföljningen och utvärdering ska göras i enlighet med Naturvårdsverkets riktlinjer för uppföljning av skyddade områden. Länsstyrelsen kan efter skötselplanens fastställande komplettera med parametrar och mätmetoder för att följa upp och utvärdera uppsatta bevarandemål.

Sammanfattning och prioritering av planerade åtgärder

Denna tabell utgör underlag och stöd för förvaltaren vid planering av åtgärder såväl lokalt i Kasbergets naturreservat som regionalt i länet. De ekonomiska resurserna utgör en begränsande faktor för verksamheten, vilket innebär att förvaltaren måste prioritera mellan åtgärder i länets alla reservat.

Skötselåtgärd	Tidpunkt	Plats	Prioritet
Gränsmarkering	Inom ett år efter reservatsbeslutet	Reservatets landgräns	1
Informationsskyltar	Inom ett år efter reservatsbeslutet	Enligt skötselkarta	1
Ljushuggning runt ekar, sälgar, aspar, tallar samt övriga ädellövträd	Inom tre år efter reservatsbeslutet	Skötselområdena 1-2, 4-9 och 11	1
Fällning och ringbarkning av gran	Inom fem år efter reservatsbeslutet	Skötselområdena 1 samt 4-9	2
Inventering av mossor, lavar, svampar och insekter, samt nunneörter		Hela reservatet	2
Anläggande av P-plats	Inom 5 år efter beslut	Enligt skötselkarta	3

3. Källförteckning

ArtDatabanken 2015. *Rödlistade arter i Sverige 2015*. ArtDatabanken SLU, Uppsala.

Lantmäteriet, historiska kartor:

- Ägomätning*, 1690. Rådmansö socken, Örn nr 1.
- Storskifteskarta*, 1765. Stockholms län, Ören. Aktbeteckning 01-RÅD-23.
- Laga skifte*, 1842. Stockholms län, Ören. Aktbeteckning 01-RÅD-76.
- Häradsekonomska kartan*, 1901-06: Rådmansö J112-85-13.
- Generalstabskartan*, 1936-40: Norrtälje J243-85-3.
- Ekonomiska kartan* 1954: Håtö J133-11J5e54.
- Ekonomiska kartan* 1978: Håtö J133-11J5e54.

Länsstyrelsen i Stockholms län, 1996. *Naturkatalog för Stockholms län* (remissupplaga).

Länsstyrelsen i Stockholms län & Skogsstyrelsen, 2007. *Strategi för formellt skydd av skog i Stockholms län*. Länsstyrelsens rapport 2007:26.

Naturvårdsverket, 2008. *Åtgärdsprogram för mnemosynefjäril 2008-2012*. Rapport 5829, april 2008.

Nitare m.fl., 2000. *Signalarter, indikatorer på skyddsvärd skog, flora över kryptogamer*. Skogsstyrelsens förlag 2000.

Norrtälje kommun 2013. *Översiktsplan för Norrtälje kommun*, antagen 9 december 2013.

Nyström Sandman A, Didrikas T, Enhus C, Florén K, Isaeus M, Nordemar I, Nikolopoulos A, Sundblad G, Svanberg K och Wijkmark N. *Marin Modellering i Stockholms län*. AquaBiota Rapport 2013:10.

Skogsstyrelsen, 1994. *Nyckelbiotopsinventering*.

Sveriges geologiska undersökning, SGU. *Berggrundskartan*, digitalt material.

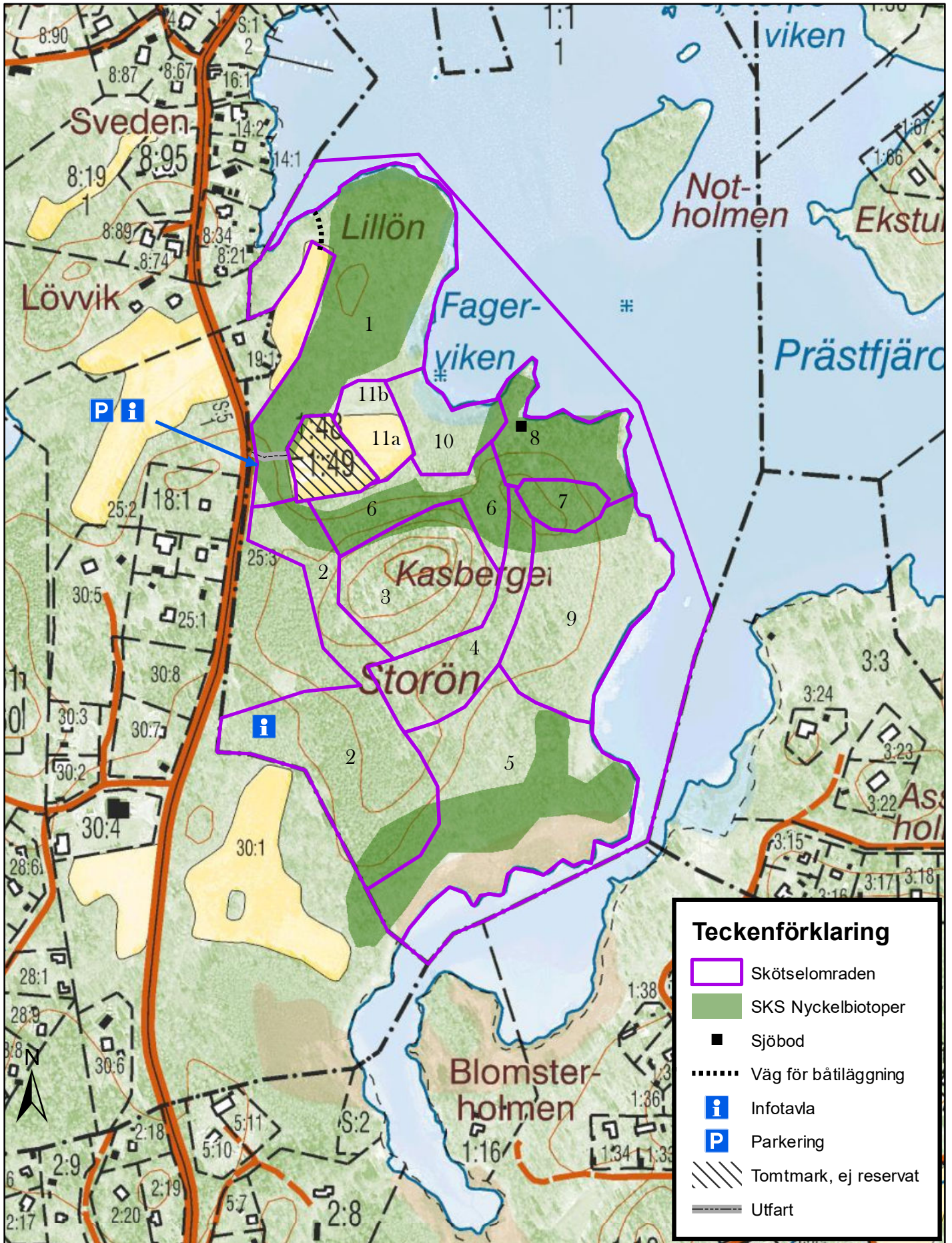
Sveriges geologiska undersökning, SGU. *Jordartskartan*, digitalt material.

Bilaga

3. Skötselkarta

Kasberget, naturreservat i Norrtälje kommun

Skötselkarta, bilaga 3 till beslutet



Teckenförklaring

-  Skötselomraden
-  SKS Nyckelbiotoper
-  Sjöbod
-  Väg för båtläggning
-  Infotavla
-  Parkering
-  Tomtmark, ej reservat
-  Utfart



Hur man överklagar hos regeringen, Miljödepartementet

Var ska beslutet överklagas

Länsstyrelsens beslut kan skriftligen överklagas till **regeringen, Miljödepartementet**.

Hur man utformar sitt överklagande m.m.

I skrivelsen ska du

- tala om vilket beslut du överklagar, t.ex. genom att ange ärendets nummer (diarienumret)
- redogöra för hur du anser att beslutet ska ändras.

Du bör också redogöra för varför du anser att Länsstyrelsens beslut är felaktigt.

Du kan givetvis anlita ombud att sköta överklagandet åt dig.

Behöver du veta mer om hur du ska gå till väga, så ring eller skriv till Länsstyrelsen.

Övriga handlingar

Om du har handlingar eller annat som du anser stöder din ståndpunkt, så bör du skicka med det.

Var inlämnas överklagandet

Din skrivelse ska inlämnas/skickas **till Länsstyrelsen** och inte till regeringen, Miljödepartementet.

Tid för överklagande

Länsstyrelsen måste ha fått din skrivelse **inom tre veckor** från den dag **beslutet kungjorts i ortstidning***, annars kan ditt överklagande inte tas upp.

Underteckna överklagandet

Din skrivelse ska undertecknas och namnteckningen förtydligas. Uppge också postadress och telefonnummer.

*Införd den 8 maj 2019 i
Dagens Nyheter
Norrtelje Tidning
Svenska Dagbladet