

## Bildande av naturreservatet Norra Kölen i Luleå kommun

### Beslut

Med stöd av 7 kap 4 § miljöbalken (1998:808), MB, beslutar länsstyrelsen att det område som utmärkts på bifogad karta, Bilaga 1, ska utgöra naturreservatet Norra Kölen. Den slutliga inmätningen av området kan innebära mindre justeringar av reservatets avgränsning och areal.

I enlighet med 3 § förordningen (1998:1252) om områdesskydd enligt miljöbalken m.m. fastställer länsstyrelsen bifogad skötselplan (Bilaga 5).

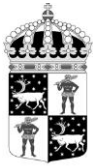
För att uppnå och tillgodose syftet med reservatet beslutar länsstyrelsen med stöd av 7 kap 5, 6 och 30 §§ MB samt 22 § förordningen om områdesskydd enligt miljöbalken m.m. att nedan angivna föreskrifter ska gälla i reservatet.

### Syfte

Syftet med reservatet är att bevara områdets värdefulla naturskog med dess opåverkade karaktär och biologiska mångfald. Skogens ekosystem ska ges förutsättningar att utvecklas naturligt. Syftet är även att de delar av reservatet som idag har lägre naturvärden ska utvecklas i riktning mot en lövrik naturskog. Inom ramen för ovanstående är reservatets syfte också att ge möjlighet till naturupplevelser och friluftsliv.

Syftet ska nås genom att:

- Inget skogsbruk bedrivs i området.
- Exploateringar och annan verksamhet som kan skada naturmiljön i området förhindras.
- Områdets skogliga värdekärnor lämnas för fri utveckling.



- Utvecklingsmarker återställs till naturskog. Det kan till exempel ske genom fri utveckling, kantning eller röjning av barrträd för att gynna lövuppslag.
- Främmande arter som bedöms utgöra ett hot mot ekosystemen i reservatet tas bort, i de fall det är möjligt.
- Naturliga störningar som till exempel stormfällningar tillåts ha ett naturligt förlopp. Bränder ska dock släckas.
- Alla åtgärder i reservatet planeras så att körskador och annan påverkan på markskiktet undviks.
- Besökare informeras om reservatets naturvärden.

### **Skälen för länsstyrelsens beslut**

Skälen för bildandet av reservatet samt dess prioriterade bevarandevärden är naturskogen med dess stora biologiska mångfald. Värdena är framförallt knutna till gammal lövrik granskog av hög bonitet. Skogsavverkning eller annan exploatering skulle innebära att områdets naturvärden förstörs.

### **Uppgifter om naturreservatet**

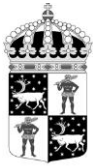
Naturreservatets namn:	Norra Kölen
Kommun:	Luleå
Lägesbeskrivning:	10 km N om centrala Råneå
Area:	ca 21 ha
Berörda fastigheter:	Vitån 57:1 (del av) privat markägare
Sameby:	Gällivare skogssameby
Förvaltare:	Länstyrelsen

### **Reservatsföreskrifter**

#### **A. Föreskrifter enligt 7 kap 5 § MB om inskränkningar i rätten att använda mark- och vattenområden inom reservatet.**

Utöver vad som annars gäller enligt lag är det förbjudet att:

1. Bedriva skogsbruk, fälla eller på annat sätt skada levande träd och buskar. Skada eller flytta liggande eller stående döda träd och buskar.



Datum  
2019-05-27

Diarienummer  
511-2963-16

NVR ID  
2050065

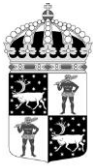
2. På annat sätt än vad som anges under punkt 1 skada eller förändra mark eller vegetation, t ex genom att borra, spränga, anordna upplag, gräva, dikesrensa, schakta, eller dumpa.
3. Uppföra eller utöka byggnad eller annan anläggning som till exempel mast eller vindkraftverk, med undantag för älg torn enligt A 12.
4. Anlägga väg eller led.
5. Anlägga ledning.
6. Bedriva vattenverksamhet, t ex genom vattenreglering, muddring, avledande av vatten eller anläggande av vandringshinder.
7. Plantera in växt-, djur-, eller svampart.
8. Släppa ut eller sprida avloppsvatten, gifter, biologiska eller kemiska bekämpningsmedel, vådliga ämnen, kalk, växtnärsämnen eller andra främmande ämnen som kan skada naturen.
9. Framföra motordrivna fordon.
10. Sätta upp tavla, plakat, skylt, göra inskrift eller andra markeringar i naturen.

Vidare är det utan länsstyrelsens tillstånd förbjudet att:

11. Förändra befintlig byggnad eller anläggning.
12. Uppföra älg torn.

Undantag från reservatsföreskrifterna i punkt A:

1. Föreskrifterna ska inte utgöra hinder för förvaltaren att utföra de åtgärder för reservatets vård och skötsel som krävs för att tillgodose syftet med reservatet och som anges i föreskrifter med stöd av 7 kap. 6 § MB i detta beslut.
2. Ovanstående föreskrifter ska inte utgöra hinder för underhåll av körstråk, exempelvis snöröjning, flytt av träd som fallit över körstråket eller andra åtgärder för att bibehålla dess nuvarande standard. Innan större underhållsåtgärder ska samråd ske med länsstyrelsen enligt 12 kap 6 § MB. Exempel på sådana åtgärder är byte av vägtrummor och rensning av vägdiken. Körstråkets sträckning framgår av Bilaga 1.
3. Ovanstående föreskrifter ska inte heller utgöra hinder för underhåll av befintliga byggnader eller andra anläggningar. Innan större underhållsåtgärder, exempelvis trädsäkring, ska samråd ske med länsstyrelsen enligt 12 kap 6 § MB.
4. Ovanstående föreskrifter ska inte utgöra hinder för att bedriva renskötsel i enlighet med rennäringslagen (1971:437) eller terrängkörning i samband med bedrivande av renskötsel enligt terrängkörningsförordningen (1978:594). Före anordnandet av fasta anläggningar ska samråd ske med länsstyrelsen enligt 12 kap 6 § MB, enligt vad som framgår av förordningen (1998:904) om anmälan för samråd.
5. Vid uttransport av fälld älg eller björn får terrängskoter, t ex fyrhjuling, användas. Vid körning ska i första hand befintliga stigar och leder användas och särskild försiktighet ska iaktas för att undvika skador på mark och vegetation.
6. Snöskoteråkning är tillåten i reservatet på väl snötäckt mark. Vid körning ska i första hand befintliga leder användas och särskild försiktighet ska iaktas för att undvika skador på mark och vegetation. Skador på mark och vegetation får ej uppstå.
1. Ägaren av fastigheten Vitån 57:1 får i samband med skogsbruksåtgärder köra motordrivna fordon längs körstråk markerat i Bilaga 1.



## **B. Föreskrifter enligt 7 kap 6 § MB om skyldighet att tåla visst intrång**

Ägare och innehavare av särskild rätt till fastigheterna förpliktas att tåla att följande åtgärder kan komma att genomföras för att tillgodose syftet med naturreservatet.

1. Utmärkning av reservatet.
2. Uppsättning och underhåll av informationsskylt som placeras på lämplig plats intill skogsbilvägen.
3. Uppsättning och underhåll av tillfällig informationsskylt i samband med skötselåtgärd.
4. Utförande av återställningsåtgärder i skogsmark, exempelvis ringbarkning, stängsling och/eller röjning av ungskog på utvecklingsmark (Bilaga 3).
5. Borttagande av främmande arter, exempelvis contortatall.
6. Genomförande av undersökningar av flora och fauna samt av mark- och vattenförhållanden, inklusive uppföljning av bevarandemål.
7. Utförande av återställningsåtgärder rörande vattenkvalitet, hydrologi och bottenmiljöer som exempelvis igenläggning av diken.

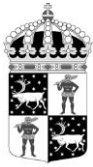
## **C. Ordningsföreskrifter enligt 7 kap 30 § MB**

Utöver vad som annars gäller är det för allmänheten förbjudet att:

1. Fälla eller på annat sätt skada levande eller döda träd och buskar.
2. Plocka eller skada vedsvampar, mossor eller lavar.
3. Skada vegetationen i övrigt genom att t ex gräva upp växter.
4. Fånga, skada eller döda ryggradsdjur. Ta ägg eller störa djurlivet genom att exempelvis klättra i boträd eller medvetet uppehålla sig i närheten av fågelbo, lya eller gryt.
5. Samla in ryggradslösa djur.
6. Förstöra eller skada berg, jord eller sten på land eller i vatten genom att t ex borra, hacka, spränga, rista, gräva eller måla.
7. Skräpa ner.
8. Anlägga en eldstad i form av en stenring. Vid eldning får endast löst liggande kvistar och grenar eller egen medhavd ved användas.
9. Framföra motordrivna fordon.

Undantag från reservatsföreskrifterna i punkt C:

1. Föreskrifterna ska inte utgöra hinder för förvaltaren att utföra de åtgärder för reservatets vård och skötsel som krävs för att tillgodose syftet med reservatet och som anges i föreskrifter med stöd av 7 kap. 6 § MB i detta beslut.
2. Utan hinder av ovanstående föreskrifter får renskötsel utövas i enlighet med rennäringslagen (1971:437) eller terrängkörning i samband med bedrivande av



- renskötsel enligt terrängkörningsförordningen (1978:594). Före anordnandet av fasta anläggningar ska samråd ske med länsstyrelsen enligt 12 kap 6 § MB, enligt vad som framgår av förordningen (1998:904) om anmälan för samråd.
3. Snöskoteråkning är tillåten i reservatet på väl snötäckt mark. Vid körning ska i första hand befintliga leder användas. Skador på mark och vegetation får ej uppstå.
  4. I reservatet är det utan hinder av föreskriften C4 tillåtet att jaga och fiska i enlighet med gällande lagstiftning.
  5. Bär- och matsvampplockning är tillåtet i området.

### **Redogörelse för ärendet**

Områdets höga naturvärden uppmärksammades i samband med reservatsbildningen av det närliggande naturreservatet Umpomyran. Naturreservatet Norra Kölen omfattar en privatägd fastighet. Eftersom denna fastighet även berördes av reservatsbildningen i Umpomyran gjorde länsstyrelsen en naturvärdesinventering av all skogsmark på aktuell fastighet. Inventeringen genomfördes under hösten 2015. Vid fältbesöket konstaterade länsstyrelsen att naturvärdena i Norra Kölen var mycket höga och av samma karaktär som i Umpomyran och att det därför fanns goda skäl att skydda området genom reservatsbildning. Överenskommelse om inträngsersättning har slutits med berörd fastighetsägare i juli 2017.

Ärendet har remitterats till Skogsstyrelsen, Försvarsmakten och Sveriges geologiska undersökningar (SGU). Skogsstyrelsen ser positivt på bildandet av reservatet. Försvarsmakten har inget att erinra mot förslaget och SGU avstår från att yttra sig.

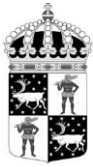
Gällivare skogssameby och markägaren har förelagts att yttra sig över förslaget. Samtliga har tagit del av förslaget till beslut.

Samråd med Naturvårdsverket har genomförts som tillstyrker förslaget.

Samråd har genomförts med Luleå kommun och de har inga synpunkter på förslaget.

### **Länsstyrelsens bedömning och motivering**

Området omfattar en från naturvårdssynpunkt mycket värdefull skogstyp; äldre högbonitetsskog med stort inslag av lövträd. Denna skogstyp är nationellt prioriterad för formellt skydd. Skogen i området har en låg sentida påverkansgrad och ligger dessutom i nära anslutning till ett annat naturreservat med liknande skogar, vilket ökar potentialen för att ingående växt- och djurarter ska kunna bevaras på lång sikt. Skogsavverkning eller annan exploatering skulle innebära att områdets naturvärden samt dess opåverkade och ostörda karaktär förstörs. De höga naturvärden som finns i området kräver ett omfattande och långsiktigt skydd för att bevaras och utvecklas. Med anledning av detta har frågan om bildande av ett naturreservat aktualiserats.



Beslutet följer gällande riktlinjer för prioritering av naturreservatsskydd och Sveriges internationella åtaganden om skydd av den biologiska mångfalden, samt Sveriges miljö kvalitetsmål. Beslutet ger därmed ett värdefullt bidrag till uppfyllandet av flera miljö kvalitetsmål, bland annat *Levande skogar* samt *Ett rikt växt- och djurliv*.

Länsstyrelsen bedömer att ett naturreservat i det aktuella området är förenligt med kommunens översiktsplan och med hushållningsbestämmelserna i 3 och 4 kap. MB.

I enlighet med 7 kap 25 § MB ska det finnas en rimlig balans mellan de värden som ska skyddas och de inskränkningar som beslutet innebär för den enskildes markanvändning. Därför ska det alltid göras en intresseprövning mellan allmänna och enskilda intressen. Länsstyrelsen bedömer att den avgränsning av naturreservatet och de inskränkningar som har gjorts är nödvändiga för att bevara de höga naturvärdena i området, samt att de inte går längre än vad som behövs för att tillgodose reservatets syfte. Berörda markägare har ersatts för det intrång i pågående markanvändning som reservatsbeslutet innebär.

Enligt förordningen (2007:1244) om konsekvensutredning vid regelgivning ska en myndighet innan beslut om föreskrifter så tidigt som möjligt utreda föreskrifternas kostnadsmässiga och övriga konsekvenser. Enligt samma förordning får myndigheten göra ett undantag från regeln om den bedömer att det saknas skäl att genomföra en konsekvensutredning. Länsstyrelsen bedömer att föreskrifterna behövs för att tillgodose syftet med naturreservatet. Föreskrifternas konsekvenser för allmänheten eller i övrigt bedöms vara så små att en särskild konsekvensutredning inte behöver upprättas.

### **Beskrivning av området**

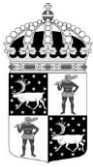
Area: ca 21 ha

Naturtyper: Skogsmark ca 21 ha, varav produktiv skog ca 21 ha

Reservatet Norra Kölen är en grandominerad högbonitetsskog med stort inslag av grova och högresta aspar, sälgar och vårtbjörkar. Vegetationstypen växlar mellan frisk blåbärstyp och örttyp, där högorter som skogsnäva, brudborste och torta förekommer tillsammans med utbredda ormbunkssnår.

Skogen är plockhuggen en gång, troligen under beredskapstiden på 40-talet när man högg både löv- och barrträd till ved. Efter det verkar skogen i stort sett vara lämnad för fri utveckling. Dominerande trädåldrar är mellan 100-150 år, men det finns även ett varierat inslag av granar som är runt 200 år eller något mer. I vissa av de äldsta granarna finns misstänkta brandljud, vilket stämmer bra överens med bedömningen att skogen har brunnit för omkring 150 år sedan.

Den höga boniteten gör att det trots en del plockhuggning ändå finns stora naturvärden i området. Skogen är skiktad och det har hunnit bildas gott om rötad död ved, både stående och liggande av lövträd och gran. Fläckvis finns även rikligt med grova sälglågor. Mycket av den döda veden är relativt nybildad, vilket gör att de vedsvampar



som dominerar är tidiga nedbrytare som är vanliga i hela skogslandskapet, som exempelvis knölticka, violticka och klibbticka. Men det finns även inslag av äldre och mer nedbrutna lågor med arter som kommer in i olika skeden av nedbrytningen och som alla ställer högre krav på sin livsmiljö, exempelvis gränsticka, ullticka, harticka och kötticka. Av intressanta lavar i området kan nämnas garnlav som växer på gran, samt stiftgélélav och lunglav som finns på asp respektive sälg. I området finns även spår av spillkråka och tretåig hackspett.

Skogen i den sydöstra delen har uppkommit efter avverkning för ca 50 år sedan och utgörs av en örtrik högproduktiv blandskog av gran, vårtbjörk och asp med bitvis stort inslag av sälg och jolster. Området ingår i reservatet som en utvecklingsmark och är ett bra komplement till angränsande lövrika gammelskog.

### **Hur man överklagar**

Detta beslut kan överklagas hos regeringen (Miljö- och energidepartementet) enligt Bilaga 4.

### **Beslutets ikraftträdande**

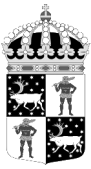
Beslutet gäller från den dag det vunnit laga kraft, utom vad gäller föreskrifter med stöd av 7 kap. 30 § miljöbalken, vilka gäller omedelbart.

### **De som deltagit i länsstyrelsens beslut**

I detta ärende har beslut tagits av landshövding Björn O. Nilsson efter föredragning av naturskyddshandläggare Alexandra Lindmark. I den slutliga handläggningen av ärendet deltog även naturskyddshandläggare Camilla Carlsson, chefen för naturskyddsenheten Per-Anders Jonsson samt länsassessor Linda Kero.

### **Bilagor:**

1. Karta över reservatet
2. Översiktskarta
3. Karta över område nämnt i reservatsföreskrifter
4. Hur man överklagar
5. Skötselplan

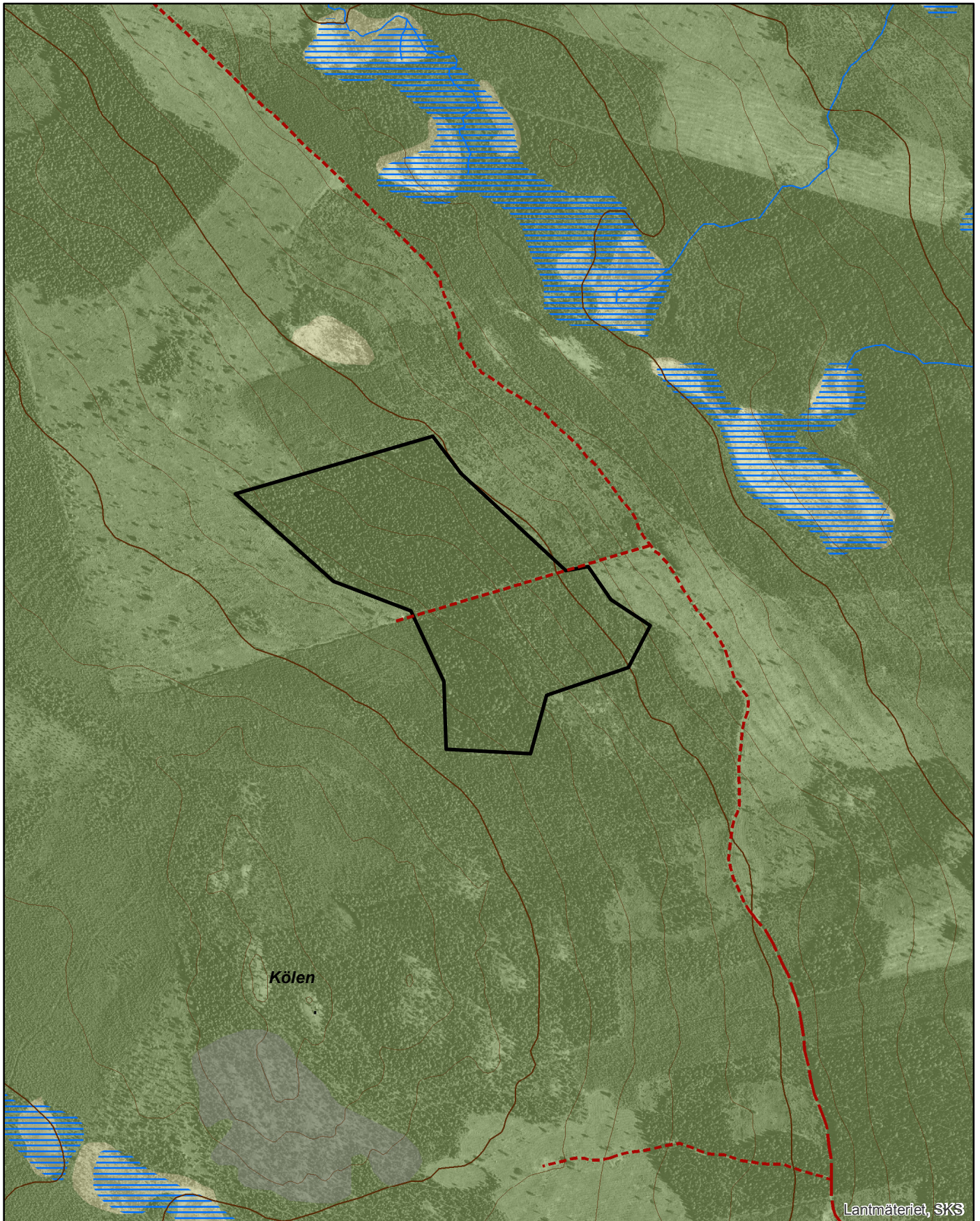


# Naturreseptatet Norra Kölen

Area ca 21 ha


Skala 1:10 000

Länsstyrelsen  
Norrbotten



Lantmäteriet, SKS

© Länsstyrelsen Norrbotten och © Lantmäteriet

 Gräns för naturreseptatet





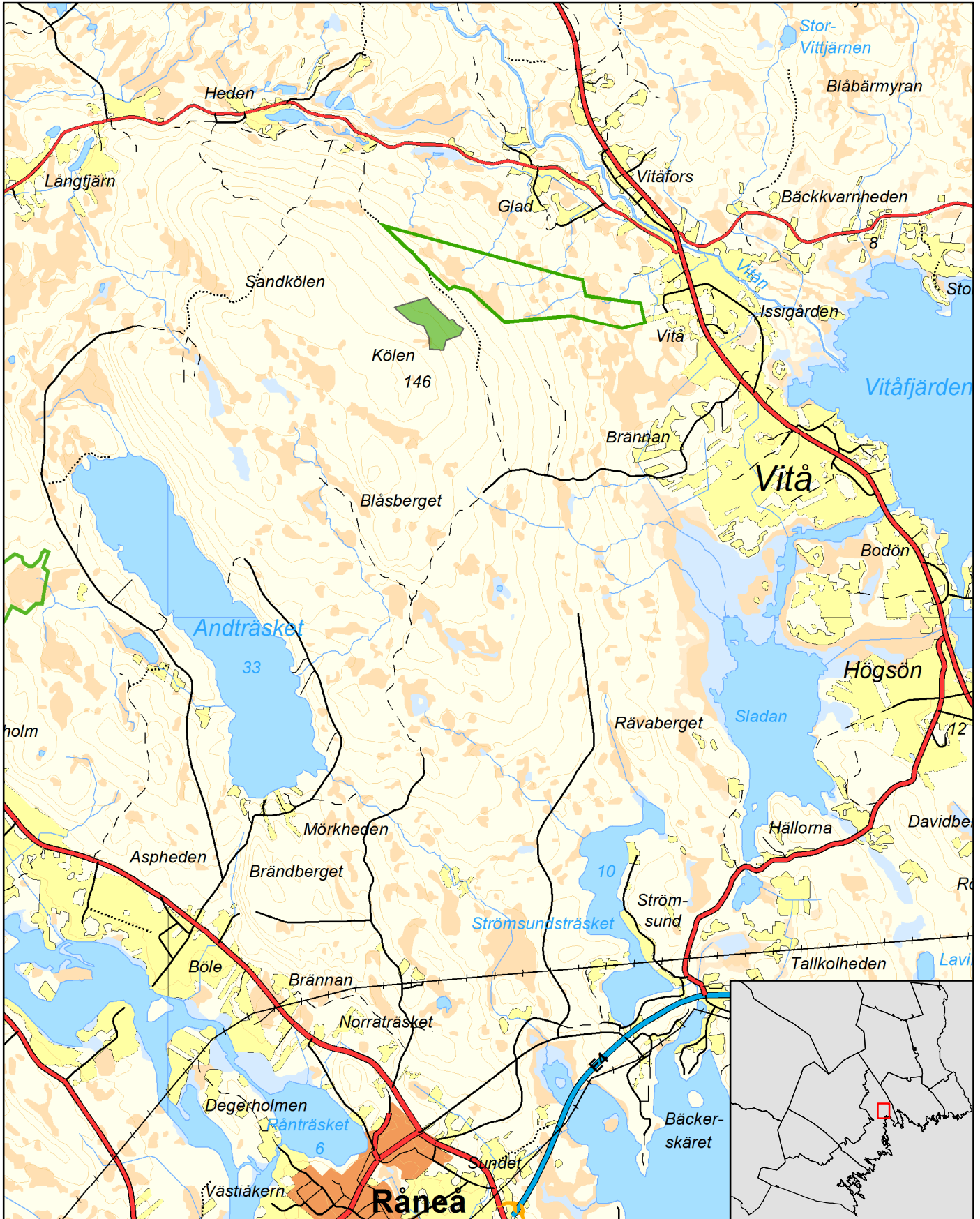


# Naturreservatet Norra Kölen



Luleå kommun

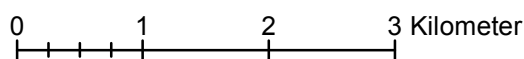
Skala 1:60 000

Länsstyrelsen  
Norrbotten



© Länsstyrelsen Norrbotten och © Lantmäteriet

-  Gräns för naturreservatet
-  Övriga naturreservat





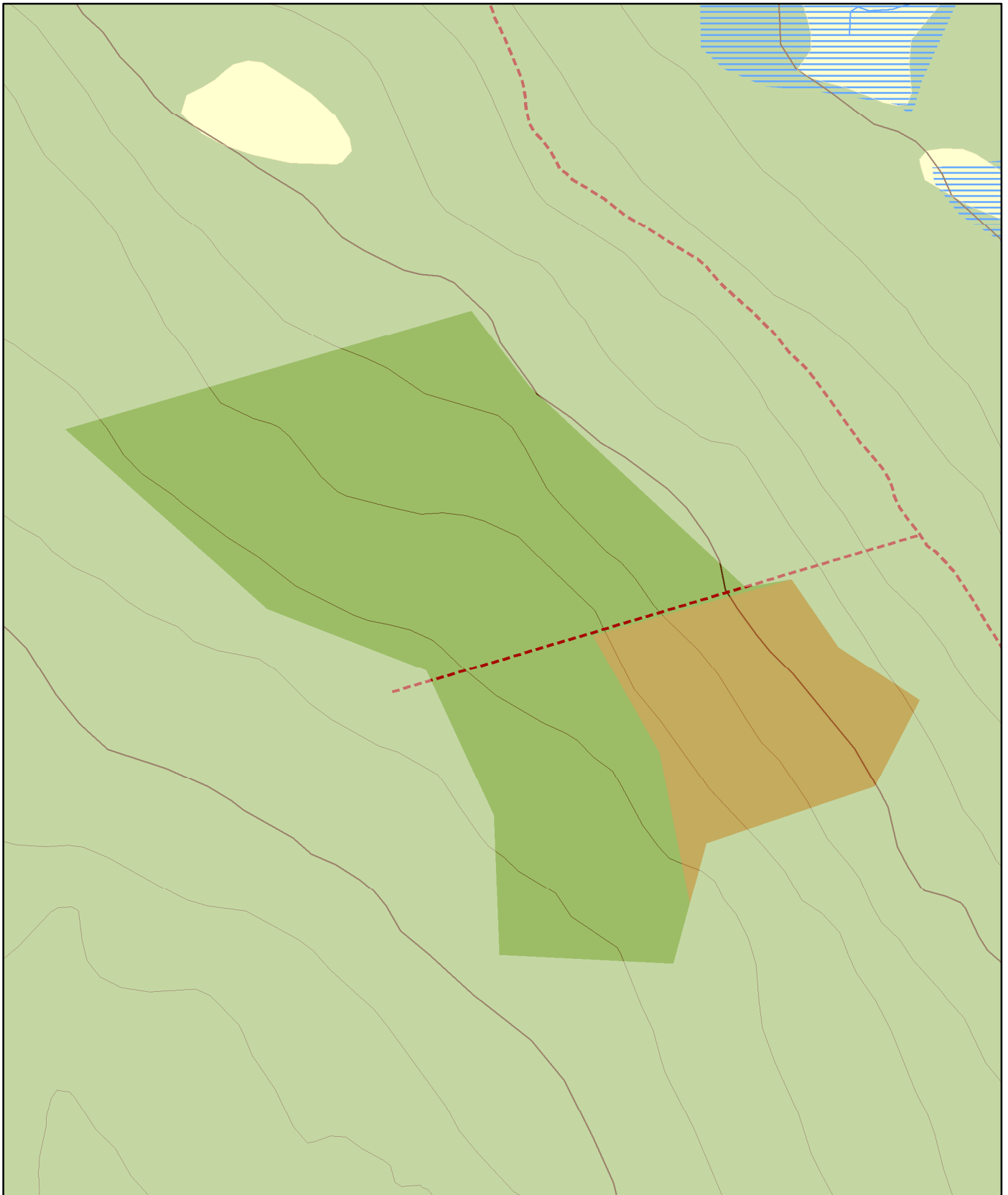
## Naturresevatet Norra Kölen

Område där skötselåtgärder kan komma att ske

Area ca 21 ha

Skala 1:5 000

Länsstyrelsen  
Norrbotten



© Länsstyrelsen Norrbotten och © Lantmäteriet

 Delområde som avses i föreskrift B4



0 0,25 0,5 Kilometer

