

## Bildande av naturreservatet Umpomyran i Luleå kommun

### Beslut

Med stöd av 7 kap 4 § miljöbalken (1998:808), MB, beslutar länsstyrelsen att det område som utmärkts på bifogad karta, Bilaga 1, ska utgöra naturreservatet Umpomyran. Den slutliga inmätningen av området kan innebära mindre justeringar av reservatets avgränsning och areal.

I enlighet med 3 § förordningen (1998:1252) om områdesskydd enligt miljöbalken m.m. fastställer länsstyrelsen bifogad skötselplan (Bilaga 5).

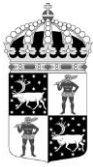
För att uppnå och tillgodose syftet med reservatet beslutar länsstyrelsen med stöd av 7 kap 5, 6 och 30 §§ MB samt 22 § förordningen om områdesskydd enligt miljöbalken m.m. att nedan angivna föreskrifter ska gälla i reservatet.

### Syfte

Syftet med reservatet är att bevara områdets värdefulla naturmiljö med dess opåverkade karaktär och biologiska mångfald. Skogar, våtmarker, vattendrag och andra ingående ekosystem ska ges förutsättningar att utvecklas naturligt. Syftet är även att motverka fragmentering av området samt att de yngre skogsbestånd som idag har lägre naturvärden ska utvecklas i riktning mot naturskog. Inom ramen för ovanstående är reservatets syfte också att ge möjlighet till naturupplevelser och friluftsliv.

Syftet ska nås genom att:

- Inget skogsbruk bedrivs i området.
- Exploateringar och annan verksamhet som kan skada naturmiljön i området förhindras.
- Områdets skogliga värdekärnor lämnas för fri utveckling.



- Utvecklingsmarker återställs till naturskog. Det kan till exempel ske genom fri utveckling, naturvårdsbränning, kantning eller röjning av barrträd för att gynna lövuppslag.
- Främmande arter som bedöms utgöra ett hot mot ekosystemen i reservatet tas bort, i de fall det är möjligt.
- Naturliga störningar som till exempel stormfällningar tillåts ha ett naturligt förlopp. Bränder kan dock släckas vid behov.
- Fällning av träd undviks vid alla typer av åtgärder, förutom vid avveckling av främmande trädslag.
- Alla åtgärder i reservatet planeras så att körskador och annan påverkan på markskiktet undviks.
- Besökare informeras om reservatets naturvärden.

### **Skälen för länsstyrelsens beslut**

Områdets prioriterade bevarandevärden är den gamla naturskogen med dess stora biologiska mångfald och opåverkade karaktär. Skogsavverkning eller annan exploatering skulle innebära att området naturvärden förstörs.

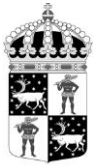
### **Uppgifter om naturreservatet**

|                        |   |
|------------------------|---|
| Naturreservatets namn: | Umpomyran   |
| Kommun:                | Luleå   |
| Lägesbeskrivning:      | 10 km N om centrala Råneå   |
| Area:                  | ca 123 ha   |
| Berörda fastigheter:   | Vitån 57:1 (del av) privat markägare<br>Vitån 1:8 (del av) privat markägare |
| Samfälligheter:        | Vitån S:14 (privata markägare)  |
| Sameby:                | Gällivare skogssameby   |
| Förvaltare:            | Länsstyrelsen   |

### **Reservatsföreskrifter**

**A. Föreskrifter enligt 7 kap 5 § MB om inskränkningar i rätten att använda mark- och vattenområden inom reservatet.**

Utöver vad som annars gäller enligt lag är det förbjudet att:



1. Bedriva skogsbruk, fälla eller på annat sätt skada levande träd och buskar. Skada eller flytta liggande eller stående döda träd och buskar.
2. På annat sätt än vad som anges under punkt 1 skada eller förändra mark eller vegetation t.ex. genom att borra, spränga, anordna upplag, gräva, dikesrensa, schakta eller dumpa.
3. Uppföra eller utöka byggnad eller annan anläggning som till exempel mast eller vindkraftverk, med undantag för älg torn enligt A 12.
4. Anlägga väg eller led.
5. Anlägga ledning.
6. Bedriva vattenverksamhet, t ex genom vattenreglering, muddring, avledande av vatten eller anläggande av vandringshinder.
7. Plantera in växt-, djur-, eller svampart.
8. Släppa ut eller sprida avloppsvatten, gifter, biologiska eller kemiska bekämpningsmedel, vådliga ämnen, kalk, växtnärsämnen eller andra främmande ämnen som kan skada naturen.
9. Framföra motordrivna fordon.
10. Sätta upp tavla, plakat, skylt, göra inskrift eller andra markeringar i naturen.

Vidare är det utan länsstyrelsens tillstånd förbjudet att:

11. Förändra befintlig byggnad eller anläggning.
12. Uppföra älg torn.

Undantag från reservatsföreskrifterna i punkt A:

1. Föreskrifterna ska inte utgöra hinder för förvaltaren att utföra de åtgärder för reservatets vård och skötsel som krävs för att tillgodose syftet med reservatet och som anges i föreskrifter med stöd av 7 kap. 6 § MB i detta beslut.
2. Ovanstående föreskrifter ska inte heller utgöra hinder för underhåll av befintliga byggnader eller andra anläggningar. Innan större underhållsåtgärder, exempelvis träsäkring, ska samråd ske med länsstyrelsen enligt 12 kap 6 § MB.
3. Inom reservatet finns en privat skogskoja med tillhörande utedass och eldplats. Kojans läge är markerad i Bilaga 3. Mellan byggnaderna och vid eldplatsen är det utan hinder av föreskrifterna tillåtet att genomföra röjning av slyskog. Det är även tillåtet att ta ner träd som riskerar att falla på byggnaderna.
4. Ovanstående föreskrifter ska inte utgöra hinder för att bedriva renskötsel i enlighet med rennäringslagen (1971:437) eller terrängkörning i samband med bedrivande av renskötsel enligt terrängkörningsförordningen (1978:594). Före anordnandet av fasta anläggningar ska samråd ske med länsstyrelsen enligt 12 kap 6 § MB, enligt vad som framgår av förordningen (1998:904) om anmälan för samråd.
5. Vid uttransport av fälld älg eller björn får terrängskoter, t ex fyrhjuling, användas. Vid körning ska i första hand befintliga stigar och leder användas och särskild försiktighet ska iaktas för att undvika skador på mark och vegetation.
6. Snöskoteråkning är tillåten i reservatet på väl snötäckt mark. Vid körning ska i första hand befintliga leder användas och särskild försiktighet ska iaktas för att undvika skador på mark och vegetation. Skador på mark och vegetation får ej uppstå.

## **B. Föreskrifter enligt 7 kap 6 § MB om skyldighet att tåla visst intrång**

Ägare och innehavare av särskild rätt till fastigheterna förpliktas att tåla att följande åtgärder kan komma att genomföras för att tillgodose syftet med naturreservatet.

1. Utmärkning av reservatet.
2. Uppsättning och underhåll av informationsskylt.
3. Uppsättning och underhåll av tillfällig informationsskylt i samband med skötselåtgärd.
4. Naturvårdsbränning i skötselområde B (bilaga 3).
5. Utförande av återställningsåtgärder i skogsmark, exempelvis ringbarkning, röjning, igenläggning av diken eller naturvårdsbränning, inom delområdena A och B i bilaga 3.
6. Borttagande av främmande arter, exempelvis contortatall.
7. Utförande av återställningsåtgärder rörande vattenkvalitet, hydrologi och bottenmiljöer som exempelvis igenläggning av diken.
8. Genomförande av undersökningar av flora och fauna samt av mark- och vattenförhållanden, inklusive uppföljning av bevarandemål.

## **C. Ordningsföreskrifter enligt 7 kap 30 § MB**

Utöver vad som annars gäller är det för allmänheten förbjudet att:

1. Fälla eller på annat sätt skada levande eller döda träd och buskar.
2. Plocka eller skada vedsvampar, mossor eller lavar.
3. Skada vegetationen i övrigt genom att t ex gräva upp växter.
4. Fånga, skada eller döda ryggradsdjur. Ta ägg eller störa djurlivet genom att exempelvis klättra i boträd eller medvetet uppehålla sig i närheten av fågelbo, lya eller gryt.
5. Samla in ryggradslösa djur.
6. Förstöra eller skada berg, jord eller sten på land eller i vatten genom att t ex borra, hacka, spränga, rista, gräva eller måla.
7. Skräpa ner.
8. Anlägga en eldstad i form av en stenring. Vid eldning får endast löst liggande kvistar och grenar eller egen medhavd ved användas.
9. Framföra motordrivna fordon.

Undantag från reservatsföreskrifterna i punkt C:

1. Föreskrifterna ska inte utgöra hinder för förvaltaren att utföra de åtgärder för reservatets vård och skötsel som krävs för att tillgodose syftet med reservatet och som anges i föreskrifter med stöd av 7 kap. 6 § MB i detta beslut.
2. Utan hinder av ovanstående föreskrifter får renskötsel utövas i enlighet med rennäringslagen (1971:437) eller terrängkörning i samband med bedrivande av renskötsel enligt terrängkörningsförordningen (1978:594). Före anordnandet av fasta anläggningar ska samråd ske med länsstyrelsen enligt 12 kap 6 § MB, enligt vad som framgår av förordningen (1998:904) om anmälan för samråd.



3. Snöskoteråkning är tillåten i reservatet på väl snötäckt mark. Vid körning ska i första hand befintliga leder användas och särskild försiktighet ska iaktas för att undvika skador på mark och vegetation. Skador på mark och vegetation får ej uppstå.
4. I reservatet är det utan hinder av föreskriften C4 tillåtet att jaga i enlighet med gällande lagstiftning.
5. Bär- och matsvampplockning är tillåtet i området.

### **Redogörelse för ärendet**

När en avverkning på den norra fastigheten aktualiserades under 2015 fältbesökte Skogsstyrelsen området och registrerade bland annat närmare 50 ha som nyckelbiotop. Genom att nyckelbiotoperna var för stora för Skogsstyrelsen att hantera inom ramen för deras skyddsarbete lämnades ärendet över till länsstyrelsen för fortsatt utredning av områdets långsiktiga bevarande. Länsstyrelsen fältinventerade området vid Umpomyran hösten 2015 och kunde konstatera att naturvärdena var så höga att det fanns goda skäl att skydda området genom reservatsbildning.

Överenskommelse om intrångsersättning har slutits med de två berörda fastighetsägarna i mars 2016 respektive i juli 2017. Inom reservatet finns även en samfällighet på 1 ha som ägs av de två ovanstående fastigheterna. Här har tidigare varit en grustäkt och ytan utgörs nu dels av myr, dels av skogsmark. Ersättningsförhandlingar gällande samfälligheten kommer att inledas under 2019.

Ärendet har remitterats till Skogsstyrelsen, Försvarmakten och Sveriges geologiska undersökningar (SGU). Skogsstyrelsen ser positivt på bildandet av reservatet. Försvarmakten har inget att erinra mot förslaget och SGU avstår från att yttra sig.

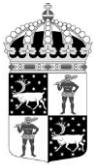
Gällivare skogssameby och markägarna har förelagts att yttra sig över förslaget. Samtliga har tagit del av förslaget till beslut.

Samråd med Naturvårdsverket har genomförts som tillstyrker förslaget.

Samråd har genomförts med Luleå kommun och de har inga synpunkter på förslaget.

### **Länsstyrelsens bedömning och motivering**

Området utgör en från naturvårdssynpunkt mycket värdefull naturskog som hyser en stor mångfald av växter och djur knutna till naturskogsmiljöer. Skogen är högproduktiv och har ett stort inslag av lövträd. Reservatets mest skyddsvärda delar har dessutom fått utvecklas fritt under lång tid utan nämnvärd påverkan från skogsbruk. Denna typ av bördiga gamla blandskogar är svagt representerat inom befintligt områdesskydd och därför nationellt prioriterat för reservatsbildning. I närområdet till reservatet finns flera liknande skogsområden som planeras för skydd, vilket ökar möjligheterna till långsiktigt bevarande av ingående arter och miljöer. Skogsavverkning eller annan



Datum  
2019-05-27

Diarienummer  
511-14707-15

NVR ID  
2049999

exploatering skulle innebära att områdets naturvärden förstörs. De höga naturvärden som finns i området kräver ett omfattande och långsiktigt skydd för att bevaras och utvecklas. Med anledning av detta har frågan om bildande av ett naturreservat aktualiserats.

Beslutet följer gällande riktlinjer för prioritering av naturreservatsskydd och Sveriges internationella åtaganden om skydd av den biologiska mångfalden, samt Sveriges miljökvalitetsmål. Beslutet ger därmed ett värdefullt bidrag till uppfyllandet av flera miljökvalitetsmål, bland annat *Levande skogar* och *Ett rikt växt- och djurliv*.

Länsstyrelsen bedömer att ett naturreservat i det aktuella området är förenligt med kommunens översiktsplan och med hushållningsbestämmelserna i 3 och 4 kap. MB.

I enlighet med 7 kap 25 § MB ska det finnas en rimlig balans mellan de värden som ska skyddas och de inskränkningar som beslutet innebär för den enskildes markanvändning. Därför ska det alltid göras en intresseprövning mellan allmänna och enskilda intressen. Länsstyrelsen bedömer att den avgränsning av naturreservatet och de inskränkningar som har gjorts är nödvändiga för att bevara de höga naturvärdena i området, samt att de inte går längre än vad som behövs för att tillgodose reservatets syfte. Berörda markägare har ersatts för det intrång i pågående markanvändning som reservatsbeslutet innebär. Överenskommelse om ersättning för den samfälliga fastigheten förväntas att slutas under 2019. Reservatsföreskrifterna anpassats så att det möjliggör fortsatt nyttjande av en privatägd skogskoja belägen inom området.

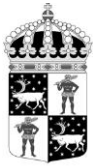
Enligt förordningen (2007:1244) om konsekvensutredning vid regelgivning ska en myndighet innan beslut om föreskrifter så tidigt som möjligt utreda föreskrifternas kostnadsmässiga och övriga konsekvenser. Enligt samma förordning får myndigheten göra ett undantag från regeln om den bedömer att det saknas skäl att genomföra en konsekvensutredning. Länsstyrelsen bedömer att föreskrifterna behövs för att tillgodose syftet med naturreservatet. Föreskrifternas konsekvenser för allmänheten eller i övrigt bedöms vara så små att en särskild konsekvensutredning inte behöver upprättas.

### **Beskrivning av området**

Area: ca 123 ha  
Naturtyper: Skogsmark ca 112 ha, varav produktiv skog ca 107 ha  
Våtmark ca 11 ha

Naturreservatet Umpomyran ligger ca 10 km norr om Råneå och utgörs av ett flackt och långsträckt skogsland med ett flertal ingående våtmarker och bäckdrag. Umpomyran som gett reservatet dess namn, ligger i områdets västra del. Bäckarna som avvattnar våtmarkerna rinner genom reservatets högresta skogar och ansluter via Kaststålbäcken respektive Risängesbäcken till Vitån som rinner öster om reservatet.

Reservatet kläs till övervägande del av högresta bördiga skogar med stort inslag av lövträd. Skogarna har mycket höga naturvärden med hög grad av naturlighet, vilket är



ovanligt i ett så kustnära läge. Gran- och barrblandskog med stort inslag av grova aspar, björkar och sälgar dominerar. Tillgången på död ved är delvis riklig och vegetationstypen är till stor del låg- och högörstyp. Skogen i reservatet har präglats av tidigare skogsbränder. Utifrån åldern på granar med brandljud samt åldern på de äldsta lövträden bedöms den senaste branden ha härjat för ca 150 år sedan eller något tidigare.

I reservatets skogar har man tagit ut brandskadade träd och även huggit en hel del lövträd, enligt uppgift under 40-talet. Sedan dess har stora delar av skogen fått stå i stort sett orörd. Det har därför skapats högklassiga värdekärnor med skiktad skog och stor självgallring. Artinventeringen är översiktligt gjord, men 13 rödlistade arter har noterats, många i hög frekvens. På rötade granlågor förekommer bland annat de sällsynta vedsvamparna rosenticka och gränsticka. Många sälgar bär lunglav och på asp förekommer stiftgelélav och den mycket ovanliga vedsvampen stor aspticka. Skogar som denna, med stor självgallring är även fina marker för tretåig hackspett, en art som inte trivs i välstädd skogar utan behöver ständig tillgång på döende träd för att hitta föda. Inom reservatet syns många spår av arten. I basen av rötade gammelgranar ser man även hur spillkråkan har hackat stora hål på jakt efter hästmyror. Vissa delar av värdekärnorna har något lägre naturvärden, t ex längs sydvästra kanten där skogen utgörs av tät, talldominerad skog av långa slanka tallar som är något yngre och saknar gamla överståndare. Skogen runt jaktkojan i nordöst har mindre mängd död ved men är olikåldrig och skiktad med ett stort inslag av ca 200-åriga tallar och granar.

Utvecklingsmarken i väst varierar men utgörs främst av lövdominerad produktiv ungskog på ca 30 år. Skogen här är örtrik och dominerad av björk med underväxande gran. Här finns även yngre bestånd av högproduktiv barrblandskog med inslag av 100-150 år gamla överståndare. Även i östra delen av reservatet finns några olika typer av utvecklingsmark. I nordost växer tät ung björkskog på dikade våtmarker liksom en ca 70-årig blandskog med hög andel lövträd och en delvis kraftig självgallring. I sydost finns en talldominerad 100-150-årig tallbacke som har plockhuggits och städats men som nu har ett inslag av torrträd igen. I denna del finns även en tätare barrblandskog samt en tvåskiktad tallskog där underbeståndet troligen etablerats till följd av plockhuggning. Längst ut till öster står en ung restskog efter avverkning med glest spridda gamla granar och tallar som höjer naturvärdet. Sammantaget bedömer länsstyrelsen att alla skogar i reservatet som idag har lägre naturvärden har en god utvecklingspotential och att de redan nu bidrar till områdets långsiktiga bevarande och funktionalitet.

### **Hur man överklagar**

Detta beslut kan överklagas hos regeringen (Miljö- och energidepartementet) enligt Bilaga 4.



Länsstyrelsen  
Norrbotten

## BESLUT

8 (8)

Datum  
2019-05-27

Diarienummer  
511-14707-15

NVR ID  
2049999

### **Beslutets ikraftträdande**

Beslutet gäller från den dag det vunnit laga kraft, utom vad gäller föreskrifter med stöd av 7 kap. 30 § miljöbalken, vilka gäller omedelbart.

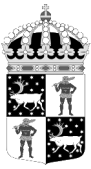
### **De som deltagit i länsstyrelsens beslut**

I detta ärende har beslut tagits av landshövding Björn O. Nilsson efter föredragning av naturskyddshandläggare Alexandra Lindmark. I den slutliga handläggningen av ärendet deltog även naturskyddshandläggare Camilla Carlsson, chefen för naturskyddsenheten Per-Anders Jonsson samt länsassessor Linda Kero.

### **Bilagor:**

1. Karta över reservatet
2. Översiktskarta
3. Karta över delområden nämnda i reservatsföreskrifter
4. Hur man överklagar
5. Skötselplan



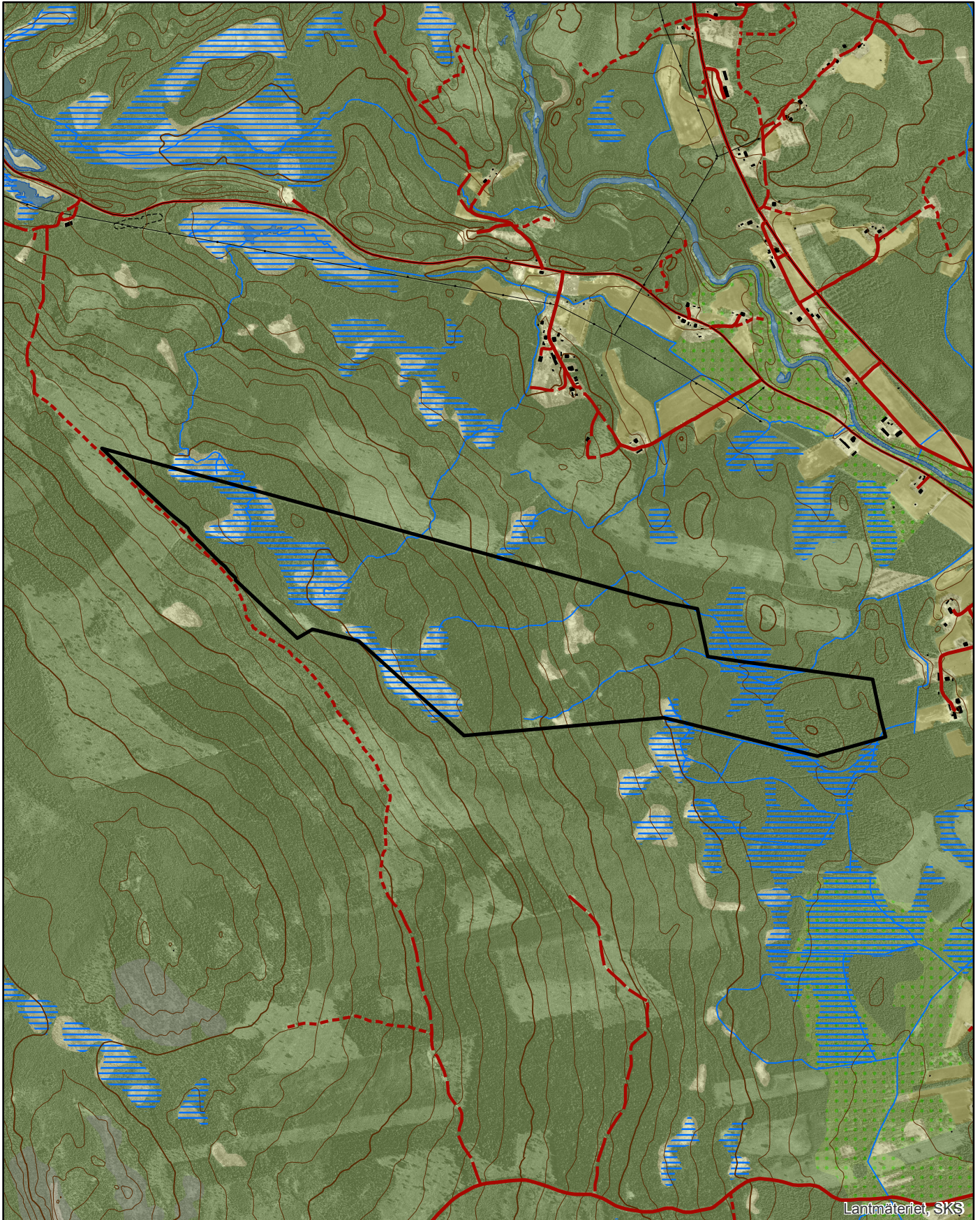


# Naturresevatet Umpomyran

Area ca 123 ha


Skala 1:20 000

Länsstyrelsen  
Norrbotten



Lantmäteriet, SKS

© Länsstyrelsen Norrbotten och © Lantmäteriet

 Gräns för naturresevatet

0 0,5 1 1,5 Kilometer

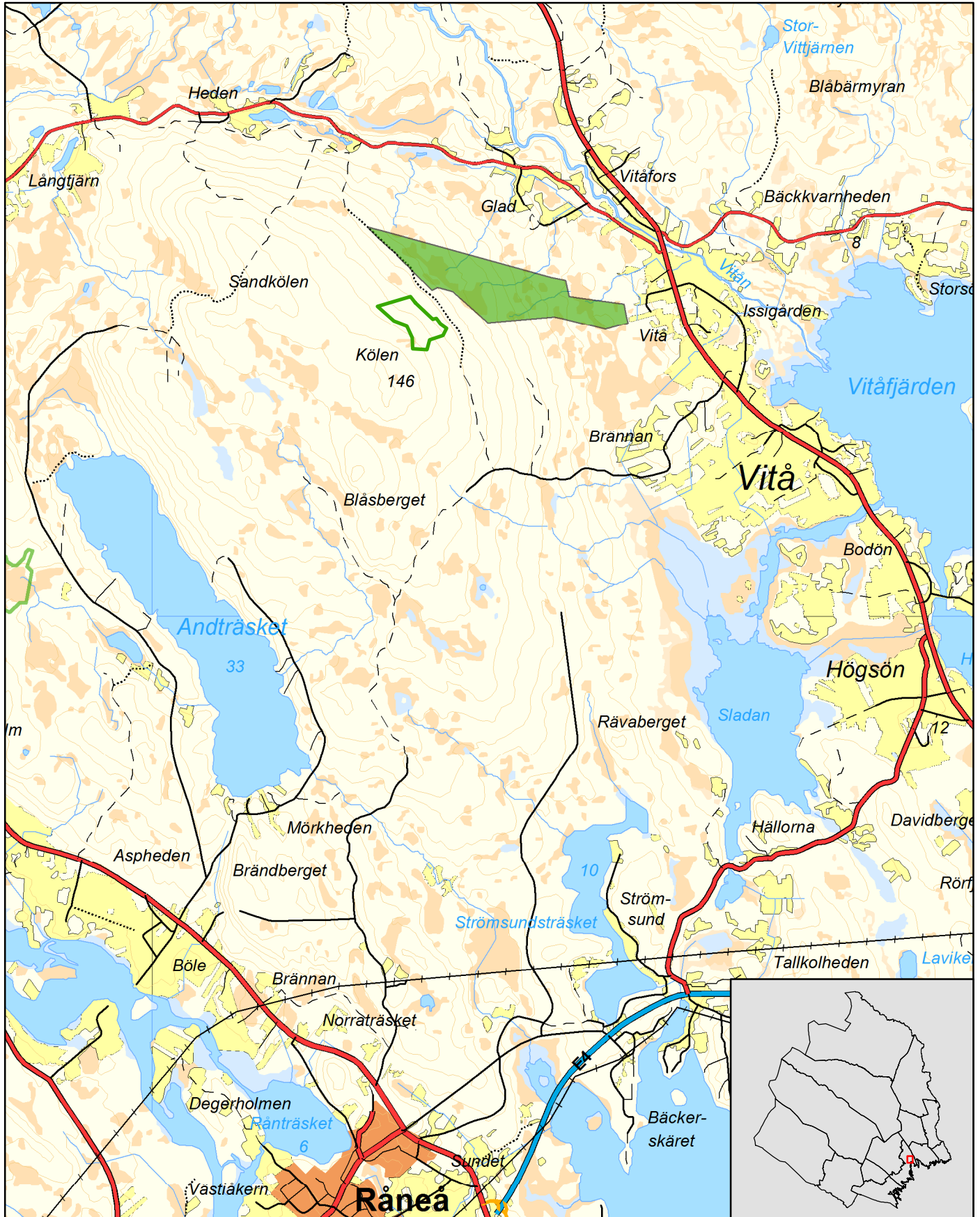




# Naturreseptatet Umpomyran

Luleå kommun

Skala 1:60 000

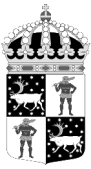
Länsstyrelsen  
Norrbotten

© Länsstyrelsen Norrbotten och © Lantmäteriet

- Gräns för naturreseptatet
- Övriga naturreseptat

0 1 2 3 4 5 Kilometer



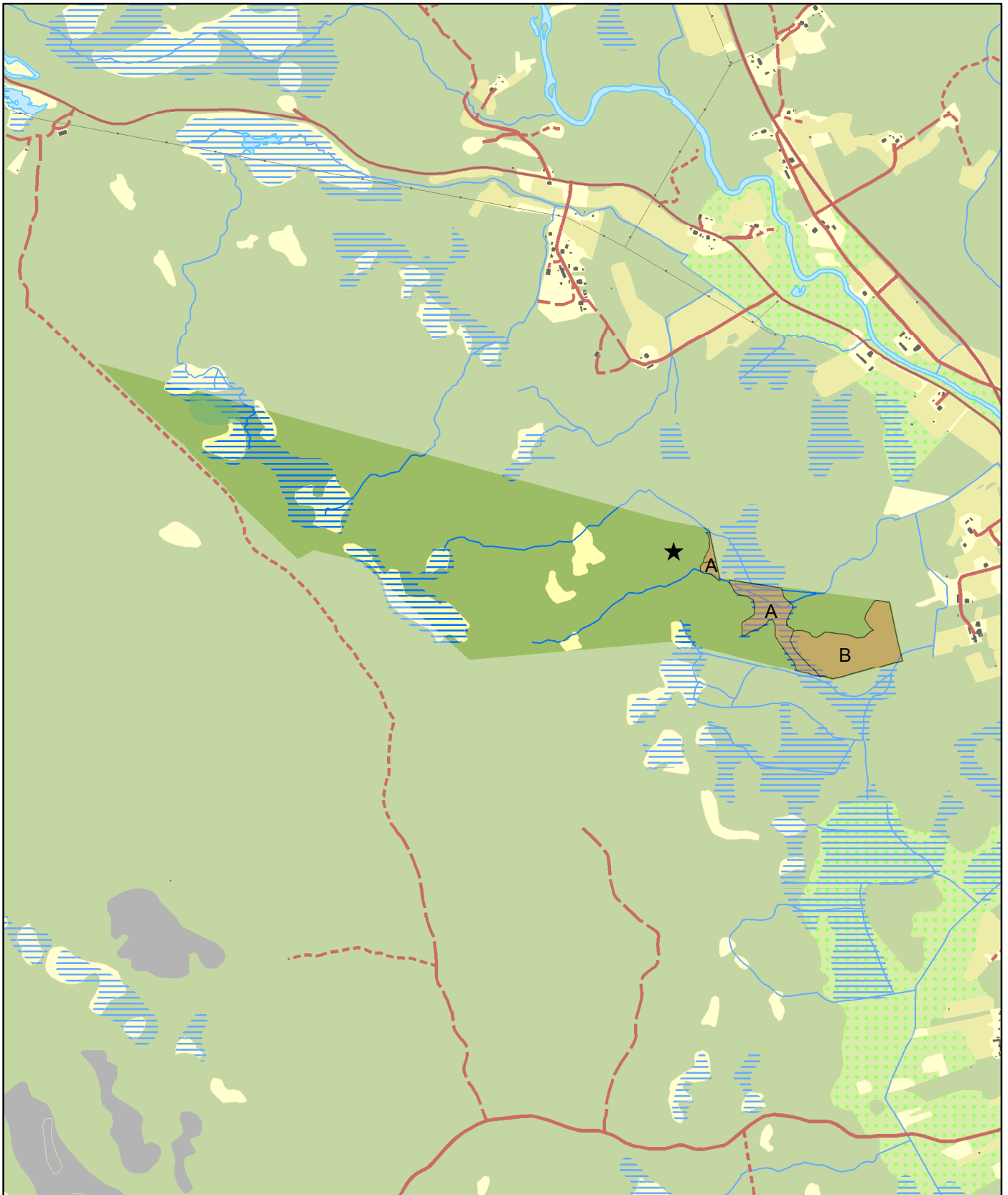


# Naturresevatet Umpomyran


## Fritidshus och områden nämnda i reservatsföreskrifter


Länsstyrelsen  
Norrbotten

Area ca 123 ha  
Skala 1:20 000



© Länsstyrelsen Norrbotten och © Lantmäteriet

 Delområde som avses i föreskrift B4 och B5

 Privat fritidshus

0 0,5 1 Kilometer

