

Länsstyrelsen  
Norrbotten

## BESLUT

1 (4)

Datum  
2019-05-27

Diarienummer  
511-1111-2015

NVR ID  
2001272

### Utökning av naturreservatet Blåkölen i Bodens kommun

#### **Beslut**

Länsstyrelsen beslutar med stöd av 7 kap. 4 § miljöbalken att naturreservatet Blåkölen, inrättat av Länsstyrelsen 2009-12-08, dnr 511-9373-2009, ska ha den utökade geografiska omfattning som framgår av bifogad karta, Bilaga 1. För den tillkommande delen ska ovan nämnda beslut om att bilda naturreservatet Blåkölen gälla i sin helhet med syfte, skäl och föreskrifter enligt 7 kap. 4 §, 5 § första och andra styckena, 6 § och 30 § miljöbalken.

Länsstyrelsen beslutar vidare att den tillkommande delen ska ingå i gällande skötselplan, daterad 2009-12-08, dnr 511-9373-2009.

Datum  
2019-05-27

Diarienummer  
511-1111-2015

NVR ID  
2001272

### Uppgifter om naturreservatet

Naturreservatets namn:	Blåkölen
Kommun:	Boden
Lägesbeskrivning:	25 km NV om Gunnarsbyn
Total area:	ca 852 ha
varav utökad areal:	ca 100 ha
Naturtyper:	Skogsmark ca 785 ha, varav produktiv skog ca 760 ha Våtmark ca 67 ha
Fastigheter och ägare:	Blåkölen 1:3, Sveaskog Brändberget 3:1, Staten genom Naturvårdsverket (ny fastighetsbeteckning efter avslutad lantmäteriförrättning)
Natura 2000:	SE0820146 Blåkölen SE0820431 Råneälven (berör del av)
Sameby:	Gällivare skogssameby
Förvaltare:	Länstyrelsen

### Redogörelse för ärendet

Länstyrelsen genomförde en inventering av områdets naturvärden år 2003 och kompletterade inventeringen under 2006. Markägare till området var då SCA. Länstyrelsen bedömde då att området höll så pass höga naturvärden att det borde skyddas formellt. Reservatsbildningen sköts dock på framtiden eftersom SCA efterfrågade ersättningsmarker.

I propositionen Förändrat uppdrag för Sveaskog AB (2009/10:169) beslutade regeringen att 100 000 ha produktiv skogsmark skulle avstyckas från Sveaskogs markinnehav för att användas som ersättningsmark vid naturreservatsbildning. Under 2011 fördes markerna över till det nybildade bolaget Ersättningsmarker i Sverige AB (ESAB), som ägs av Naturvårdsverket.

Under våren 2014 tecknades ett avtal om markbyte mellan ESAB och SCA. Utvidgningen av Blåkölen ingick bland de områden som genom detta avtal övergick i Naturvårdsverkets ägo. Med anledning av detta avtal utökas nu naturreservatet Blåkölen till att omfatta hela det skyddsvärda området.

Ärendet har remitterats till Skogsstyrelsen, Försvarmakten och Sveriges geologiska undersökningar (SGU). Skogsstyrelsen har inte kommit in med något svar. Försvarmakten har inget att erinra mot förslaget och SGU avstår från att yttra sig i ärendet.

Datum  
2019-05-27

Diarienummer  
511-1111-2015

NVR ID  
2001272

Gällivare skogssameby har förelagts att yttra sig över förslaget. De har tagit del av förslaget till beslut.

Samråd med Bodens kommun har föregått beslutet och i sitt yttrande ställer de sig positiva till bildandet av naturreservat. De informerar om att förslaget är i linje med kommunens lokala miljömål och inriktningen i översiktsplan 2025.

Samråd med Naturvårdsverket har genomförts som tillstyrker förslaget.

### Länstyrelsens bedömning och motivering

Naturreservatet Blåkölen bildades år 1997 och utvidgades 2009 med syftet att bevara områdets höga naturvärden, sin karaktär av orörd vildmark samt dess rika biologiska mångfald. Den nu aktuella utökningen kompletterar och förstärker reservatets befintliga värden genom sin tillförsel av produktiv tallskog av stavakarakter med gott om gamla tallöverståndare. Tallskogen är bitvis av högbonitetstyp, vilket är en nationellt prioriterad skogstyp för formellt skydd som endast finns i liten andel inom den äldre avgränsningen av reservatet. Utvidgningen bedöms bidra till ett bättre långsiktigt skydd för ingående miljöer och arter. Genom utökningen av naturreservatet får hela det skyddsvärda området ett långsiktigt skydd mot skogsavverkning och annan exploatering som skulle innebära att områdets naturvärden förstörs.

Utökningen som är sydöst om den äldre reservatsavgränsningen består till stor del av kraftigt brandpräglad tallskog med stavakarakter. Övervägande del är runt 120-150 år med ett varierande inslag av 250-300-åriga tallöverståndare. Överlag finns här god till riklig tillgång på död tallved i alla nedbrytningsstadier.

I svackan väster om Lillberget finns ett par urskogsartade grandominerade bestånd med inslag av asp och sälg. Här draperas granarna av rikligt med garnlav och sälgarna av lunglav. På Lillbergets sydsluttning står en högproduktiv talldominerad bränna som är mycket lövrik medan den östligaste utlöparen utgörs av mestadels mager gammal tallskog. I båda dessa områden finns en stor förekomst av överståndare och död ved.

Utökningen motverkar fragmentering genom att reservatet sammanbinder det befintliga reservatet med gammelskogen på Lillberget. Allt detta kompletterar och förstärker naturreservatets befintliga värden och bidrar till att hålla samman ett av de större sammanhängande naturskogarna som återstår nedan lappmarken. Därför har en utökning nu aktualiserats.

Den tillkommande delen ska ingå i reservatets gällande skötselplan och sköts därmed genom fri utveckling med intern dynamik.

Enligt förordningen (2007:1244) om konsekvensutredning vid regelgivning ska en myndighet innan beslut om föreskrifter så tidigt som möjligt utreda föreskrifternas kostnadsmässiga och övriga konsekvenser. Enligt samma förordning får myndigheten göra ett undantag från regeln om den bedömer att det saknas skäl att genomföra en konsekvensutredning. Länstyrelsen bedömer att föreskrifterna behövs för att tillgodose

Datum  
2019-05-27

Diarienummer  
511-1111-2015

NVR ID  
2001272

syftet med naturreservatet. Föreskrifternas konsekvenser för allmänheten eller i övrigt bedöms vara så små att en särskild konsekvensutredning inte behöver upprättas.

### **Hur man överklagar**

Detta beslut kan överklagas hos regeringen (Miljö- och energidepartementet) enligt Bilaga D.

### **Beslutets ikraftträdande**

Beslutet gäller från den dag det vunnit laga kraft, utom vad gäller föreskrifter med stöd av 7 kap. 30 § miljöbalken, vilka gäller omedelbart.

### **De som deltagit i länsstyrelsens beslut**

I detta ärende har beslut tagits av landshövding Björn O. Nilsson efter föredragning av naturskyddshandläggare Anna Jonsson. I den slutliga handläggningen av ärendet deltog även naturskyddshandläggare Camilla Carlsson, chefen för naturskydds-enheten Per-Anders Jonsson samt länsassessor Linda Kero.

### **Bilagor:**

- A. Karta över naturreservatet
- B. Karta över naturreservatets tidigare avgränsning
- C. Översiktskarta
- D. Hur man överklagar
- E. Naturreservatet Blåkölen, 2009-12-08, dnr 511-9373-2009



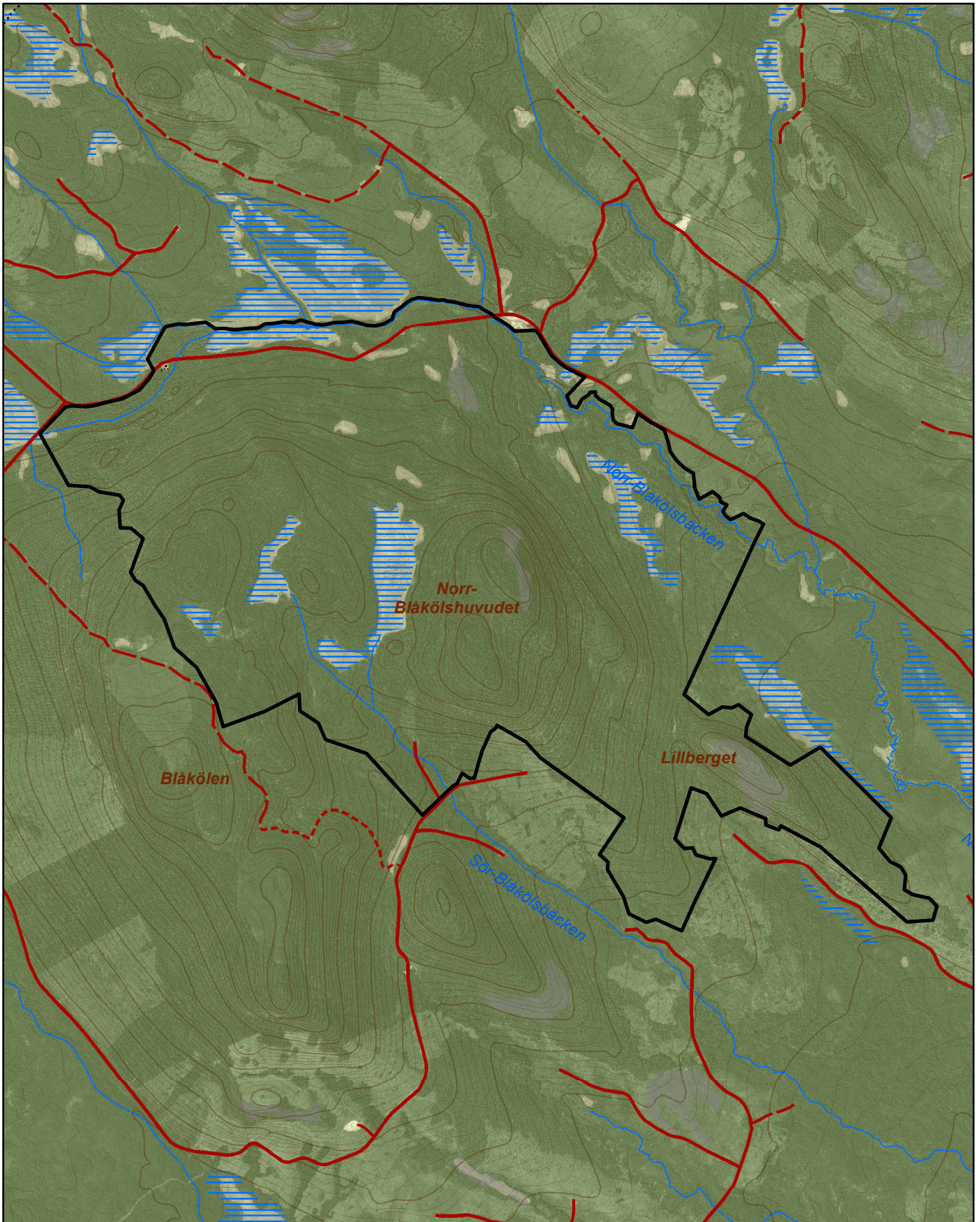


# Naturreseptatet Blåkölen


Area ca 852 ha

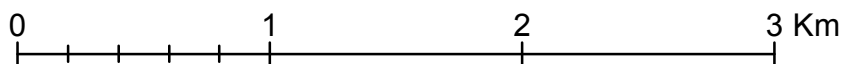
Skala 1:30 000

Länsstyrelsen  
Norrbotten



© Länsstyrelsen Norrbotten och © Lantmäteriet

 Gräns för naturreseptatet



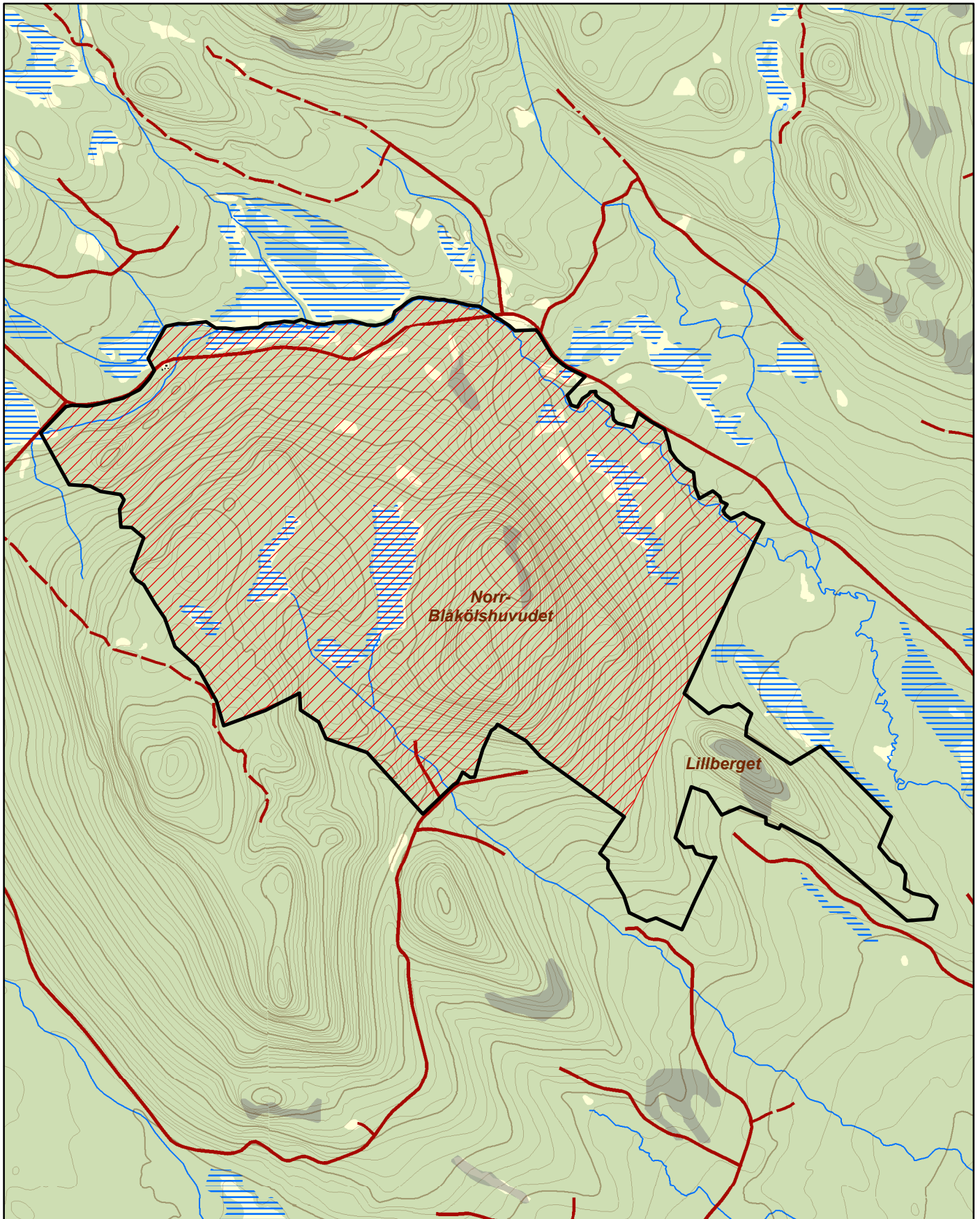






# Naturreseptatet Blåkölen

Äldre avgränsning

Skala 1:30 000

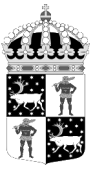
Länsstyrelsen  
Norrbotten

© Länsstyrelsen Norrbotten och © Lantmäteriet

 Gräns för naturreseptatet Äldre avgränsning

0 1 2 3 Km



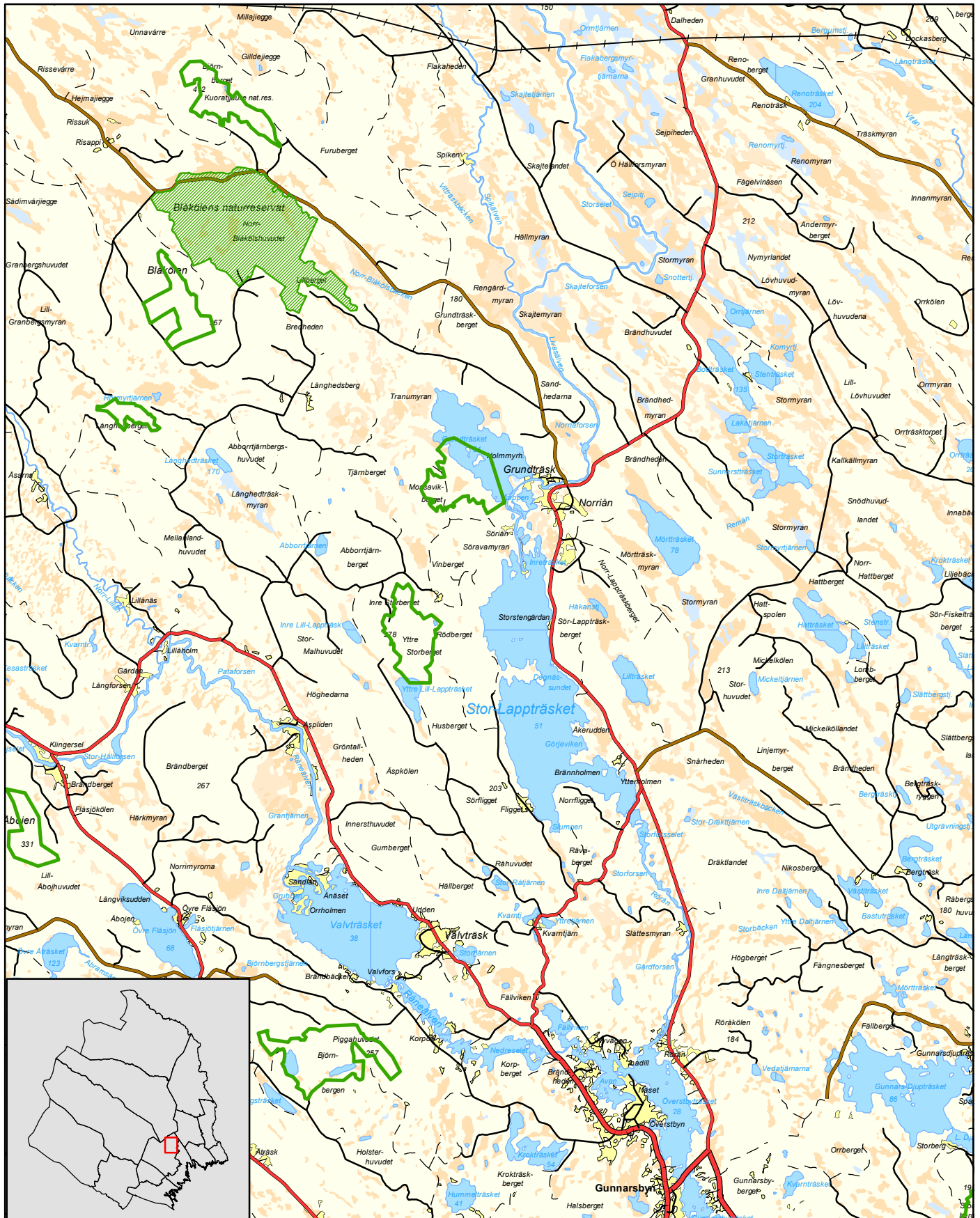


# Naturreservatet Blåkölen



Bodens kommun

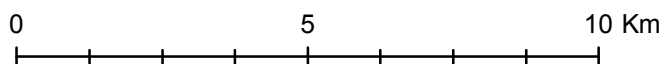
Skala 1:130 000

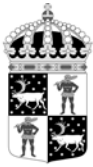
Länsstyrelsen  
Norrbotten



© Länsstyrelsen Norrbotten och © Lantmäteriet

-  Gräns för naturreservatet
-  Övriga naturreservat





Länsstyrelsen  
Norrbotten

## Bilaga D

### HUR MAN ÖVERKLAGAR

Om Ni vill överklaga länsstyrelsens beslut ska Ni skriva till

**Regeringen, Miljö- och energidepartementet.** Ni ska skicka eller lämna in Ert överklagande till

**Länsstyrelsen i Norrbottens län, 971 86 LULEÅ**

För att Ert överklagande ska kunna prövas måste överklagandet ha kommit in till länsstyrelsen **inom tre veckor** från den dag Ni fick del av beslutet. Länsstyrelsen skickar därefter överklagandet till Regeringen, Miljö- och energidepartementet.

Ni ska i Ert överklagande ange

- \* vilket beslut Ni överklagar (ärendets diarienummer och beslutsdag),
- \* hur Ni vill att beslutet ska ändras och varför,
- \* Ert namn, postadress och telefonnummer.

Ni ska underteckna Ert överklagande. Om Ni anlitar ombud kan istället ombudet underteckna överklagandet. I så fall ska fullmakt bifogas.

Om Ni behöver ytterligare upplysningar om hur man överklagar kan Ni vända Er till länsstyrelsen, telefon 010-225 50 00.



## UTVIDGNING AV NATURRESERVATET BLÅKÖLEN I BODENS KOMMUN SAMT REVIDERING AV RESERVATS- FÖRESKRIFTER

### BESLUT

Med stöd av 7 kap 4 § miljöbalken (1998:808), MB, beslutar länsstyrelsen att det område som utmärkts på bifogad karta, bilaga 1, skall utgöra naturreservatet Blåkölen. Länsstyrelsen upphäver samtidigt, med stöd av 7 kap 7 § MB, det tidigare naturreservatsbeslutet den 10 månad 1997 med diarienummer 2312-11584-96. Området hade då namnet Blåkölens Domänreservat. Skälen för upphävandet är att hela det befintliga naturreservatet omfattas av det nya beslutet samt att det nya beslutet inte medför några lättnader i föreskrifterna.

Med stöd av 3 § förordningen om områdesskydd enligt miljöbalken m.m. (1998:1252) fastställer länsstyrelsen bifogad skötselplan (bilaga 4) med mål, riktlinjer och åtgärder för reservatets skötsel och förvaltning. I enlighet med 2 § ovannämnda förordning ska länsstyrelsen vara förvaltare av naturreservatet.

För att tillgodose syftet med reservatet beslutar länsstyrelsen med stöd av 7 kap 5, 6 och 30 §§ MB samt 22 § förordningen om områdesskydd enligt miljöbalken m. m. (1998:1252) att nedan angivna föreskrifter ska gälla i reservatet.

### SYFTE

Syftet med reservatet är att bevara områdets höga naturskogsvärden och karaktär av orörd vildmark. Reservatet ska bevara den biologiska mångfalden samt den värdefulla naturmiljön i området och ge förutsättningar för de ingående ekosystemen att utvecklas naturligt. Syftet är även att de delar av reservatet som idag har lägre naturvärden ska utvecklas i riktning mot ett naturligt tillstånd.

Inom ramen för dessa mål ska reservatet ge möjlighet till naturupplevelser, friluftsliv och vetenskaplig forskning i orörd natur.

Syftet ska nås genom att:

- Inget skogsbruk bedrivs i området.
- Exploateringar och arbetsföretag i området förhindras.
- Området sköts enligt fastställd skötselplan. Inriktningen ska vara fri utveckling med möjlighet till naturvårdsbränning efter särskild utredning.

Datum  
2009-12-08

Diarienummer  
511-9373-09

NVR ID  
NR2001272

- I utvecklingsmarker och arronderingsmarker kan även andra åtgärder än naturvårdsbränning genomföras. Till exempel stängsling av ungskog eller avveckling av främmande trädslag för att gynna uppkomst av lövskog.
- Med undantag för avveckling av främmande trädslag ska trädfällning och påverkan på markskiktet undvikas vid alla typer av skötselåtgärder.

## UPPGIFTER OM NATURRESERVATET

Naturreservatets namn:	Blåkölen
Kommun:	Boden
Lägesbeskrivning:	25 km NV om Gunnarsbyn
Area:	752 ha
Fastigheter och ägare:	Blåkölen 1:3 (del av), Sveaskog
Natura 2000:	Blåkölen (SE0820146)
Sameby:	Gällivare

## RESERVATSFÖRESKRIFTER

### **A. Föreskrifter enligt 7 kap 5 § MB om inskränkningar i rätten att använda mark- och vattenområden inom reservatet.**

Utöver vad som annars gäller enligt lag är det förbjudet att:

1. Bedriva skogsbruk.
2. Fälla eller på annat sätt skada levande eller döda träd och buskar eller tillvarata vindfällan.
3. På annat sätt än vad som anges under punkterna 1 och 2 skada eller förändra mark eller vegetation på land eller i vatten, t ex genom att borra, anordna upplag, gräva, schakta eller dumpa.
4. Uppföra byggnad eller annan fast anläggning.
5. Anlägga väg eller led.
6. Anlägga ledningar i luft, mark eller vatten.
7. Bedriva vattenverksamhet, t ex genom vattenreglering, muddring eller avledande av vatten.
8. Inplantera växt- eller djurart.
9. Släppa ut eller sprida avloppsvatten, gifter, vådliga ämnen, bekämpningsmedel, kalk eller växtnäringsämnen på land eller i vatten.
10. Framföra motordrivna fordon utanför befintlig väg.

Vidare är det utan länsstyrelsens tillstånd förbjudet att:

11. Utöka eller förändra befintlig byggnad eller anläggning.
12. Uppföra älg torn.
13. Sätta upp tavla, plakat, skylt, göra inskrift eller liknande.

Undantag från reservatsföreskrifterna i punkt A:

1. Föreskrifterna ska inte utgöra hinder för förvaltaren att utföra de åtgärder som krävs för reservatets vård och skötsel.
2. Ovanstående föreskrifter ska inte heller utgöra hinder för underhåll av befintliga byggnader, vägar eller andra anläggningar. Innan underhållsåtgärder utförs ska samråd ske med Länsstyrelsen.
3. Utan hinder av ovanstående föreskrifter får renskötsel utövas i enlighet med rennäringslagen (1971:437). Före anordnandet av fasta anläggningar ska samråd ske med länsstyrelsen enligt 12 kap 6 § MB, enligt vad som framgår av förordningen (1998:904) om täkter och anmälan för samråd.
4. Vid uttransport av fälld älg eller björn får terrängskoter, t ex fyrhjuling, användas. Vid körning ska i första hand befintliga stigar och leder användas och särskild försiktighet ska iakttas för att undvika skador på mark och vegetation.
5. Snöskoteråkning är tillåten i reservatet på väl snötäckt mark. Vid körning ska i första hand befintliga stigar och leder användas och särskild försiktighet ska iakttas för att undvika skador på mark och vegetation.
6. I de fall totalförsvaret har intressen (anläggningar och/eller planerade grupperingsplatser) inom reservatet får tillsyn och skyddsarbetsuppgifter utföras utan hinder av föreskrifterna.

**B. Föreskrifter enligt 7 kap 6 § MB om skyldighet att tåla visst intrång**

Ägare och innehavare av särskild rätt till fastigheterna förpliktas att tåla sådana intrång i området som behövs för att tillgodose syftet med naturreservatet, exempelvis åtgärder för områdets vård och skötsel.

**C. Ordningsföreskrifter enligt 7 kap 30 § MB**

Utöver vad som annars gäller är det för allmänheten förbjudet att:

1. Bryta kvistar, fälla eller på annat sätt skada levande eller döda träd och buskar.
2. Skada vegetationen i övrigt t ex genom att gräva upp växter såsom ris, örter, mossor eller lavar eller ta bort vedlevande svampar.
3. Fånga, skada, döda eller bortföra ryggradsdjur. Störa djurlivet genom att exempelvis klättra i boträd eller medvetet uppehålla sig i närheten av fågelbo, lya eller gryt.
4. Insamla ryggradslösa djur.
5. Förstöra eller skada berg, jord eller sten på land eller i vatten genom att t ex borra, hacka, spränga, rista, gräva eller måla.
6. Framföra motordrivna fordon utanför befintlig väg.



Undantag från reservatsföreskrifterna i punkt C:

1. Snöskoteråkning är tillåten i reservatet på väl snötäckt mark. Vid körning ska i första hand befintliga stigar och leder användas och särskild försiktighet ska iakttagas för att undvika skador på mark och vegetation.
2. I reservatet är det utan hinder av föreskrifterna tillåtet att jaga och fiska i enlighet med gällande lagstiftning.
3. Bär- och matsvampplockning är tillåtet i området.

**FÖRESKRIFTERNAS IKRAFTTRÄDANDE**

Föreskrifterna träder i kraft tre veckor efter den dag de publicerades i länets författningssamling. Ordningsföreskrifter enligt 7 kap. 30 § MB gäller omedelbart.

**SKÄLEN FÖR LÄNSSTYRELSENS BESLUT**

**Beskrivning av området**

Area: 752 ha  
Naturtyper: Skogsmark ca 703 ha, varav produktiv skog ca 645 ha  
Substratmark ca 6 ha  
Myr ca 43 ha

Naturreseptatet omfattar de norra delarna av Blåkölsmassivet. Området är starkt kuperat; från Norr-Blåköls huvudets topp i söder till skogsbilvägen i norr är höjdskillnaden mer än 200 meter. Berggrunden inom reservatsområdet består av granit till granodiorit. På Blåkölen och Norr-Blåköls huvudet sticker berggrunden upp på topparna och i några branter. På bergets norra sida har den smältande inlandsisen eroderat några tydliga isälvsrännor i den västligaste delen. Naturreseptatet är beläget vid Högsta kustlinjen som här ligger vid 195 – 200 meter över havet och svallning har påverkat den östra sluttningen.

Skogen består i huvudsak av fuktig gammal granskog medan mindre delar består av tallskog, myrar och hållmarker. Spår efter brand syns i varierande utsträckning i stora delar av naturreseptatet. I det centrala området, cirka halva reservatsarealen, finns få eller inga spår efter avverkning.

Ett av de mest opåverkade partierna finner man i den mellersta och nedre delen av massivets norra sluttning. Här står tät och grov granskog med inslag av björk och med rik förekomst av granlågor i olika nedbrytningsstadier. Träden är rikligt beväxta med skägg- och tagellavar och fåltskiktet är bördigt med bland annat stora bestånd av ormbunkar och toltor. Vedsvampar så som rosenticka, lappicka och kötticka är vanliga. I vissa partier längre upp i sluttningen står enstaka 200-250-åriga tallar.

Datum  
2009-12-08

Diarienummer  
511-9373-09

NVR ID  
NR2001272

I svackan mellan områdets två dominerande toppar ligger Moskosjegge. Skogen på ömse sidor om myren är grandominerad och här finns gott om lågor. Marken är frisk men fältskiktet växlar över från ört- till ristyp. Ett mindre område på myrens östra sida har inslag av cirka 300-åriga tallöverståndare utan synbara brandspår. Sälgar med lunglav finns här och var i beståndet och blir mer vanliga nära myrkanten.

Öster om Moskosjegge ligger den högsta bergstoppen, Norr-Blåkölshuvudet, som bjuder på fin utsikt. Bergets topp täcks av en av klimatet tuktad blandskog med topptorra gran och hukande tallar och björkar. I övre delen av bergets östsluttning står grov skog med gamla tallar och granar. Terrängen övergår snart i ett storblockigt moras med en relativt gles men storslagen tallskog. Tallarna är här sannolikt omkring 400 år eller äldre och av mycket imponerande dimensioner. Trots en tydlig brandprägel är återväxten av tall begränsad och det är istället granen som expanderar. Skogen är till synes opåverkat av avverkningar och hyser både torrakor och lågor.

På södra sidan av Norr-Blåkölshuvudet är skogen just under toppen av berget huvudsakligen impedimentartad tallskog med en del tallöverståndare, tallågor och tallhögstubbar. Längre ner i sluttningen står en yngre självgallrande talldominerad barrblandskog som ännu längre ner övergår i urskogsartad granskog där är det rikligt med gamla träd och granlångor.

Runt Norr-Blåkölsbäcken i norra delen av området består skogen av grandominerad naturskog med inslag av några mindre våtmarker.

Blåkölen är känt som en av Norrbottens främsta skogsreservat när det gäller rödlistade insekter. Här är runt 400 skalbaggsarter funna och flera av dessa är rödlistade. Den största rariteten i området är större barkplattbagge som lever under barken på granlångor med grov bark. Arten påträffas främst i gammal, fuktig granskog som är av brandrefugial karaktär, det vill säga skogar som mycket sällan har brunnit. Populationen i Blåkölen är en av de största i landet av denna starkt hotade skalbagge.

### **Länsstyrelsens bedömning**

Blåkölen hyser genom sin starkt kuperade terräng en mängd olika naturtyper och skogen är till stor del urskogsartad. Området hyser en välutvecklad, skyddsvärd kryptogamflora och insektsfauna. Då omgivande landskap är kraftigt påverkat av skogsbruk är området av stor betydelse för de växter och djur som behöver naturskogar för sin överlevnad. Skogsavverkning eller annan exploatering skulle innebära att områdets naturvärden äventyras. Med anledning av detta har frågan om bildande av ett naturreservat aktualiserats.

Beslutet följer gällande riktlinjer för prioritering av naturreservatsskydd och Sveriges internationella åtaganden om skydd av den biologiska mångfalden, samt Sveriges miljökvalitetsmål.

Länsstyrelsen bedömer att ett naturreservat i det aktuella området är förenligt med kommunens översiktsplan och med hushållningsbestämmelserna i 3 och 4 kap. MB.

Datum  
2009-12-08

Diarienummer  
511-9373-09

NVR ID  
NR2001272

Vid en vägning mellan enskilda och allmänna intressen i enlighet med 7 kap 25 § MB, bedömer länsstyrelsen att den inskränkning i den enskildes rätt att använda mark och vatten som beslutet innebär, inte går längre än vad som krävs för att syftet med naturreservatet ska tillgodoses.

I enlighet med vad som sägs i 4 och 5 §§ förordningen (2007:1244) om konsekvensutredning vid regelgivning, bedömer Länsstyrelsen att den föreslagna ordningsföreskriften enligt 7 kap 30 § MB innebär så begränsade konsekvenser, såväl kostnadsmässiga som i övrigt att det saknas skäl för en konsekvensutredning av regelgivningen.

## ÄRENDETS BEREDNING

Blåkölen avsattes 1962 som domänreservat. I samband med Domänverkets bolagisering 1992 gjorde länsstyrelsen på uppdrag av Naturvårdsverket en bedömning av vilka domänreservat i länet som har så höga naturvärden att de bör ges långsiktigt skydd som naturreservat. Blåkölen hör till de områden som länsstyrelsen valde ut.

Naturvårdsverket och Assi Domän slöt 1995 ett avtal om naturreservatsbildning av ett antal särskilt värdefulla domänreservat i hela landet. Blåkölen är ett av områdena som omfattas av avtalet. Beslut om bildade av naturreservatet Blåkölen Domänreservat togs den 10 januari 1997.

Den ursprungliga delen av naturreservatet ingår i nätverket Natura 2000. Regeringen föreslog 1995 området till EU-kommissionen som 2005 fastställde Blåkölen som ett område av gemenskapsintresse (SCI).

De höga naturvärdena inom den del som naturreservatet ska utvidgas med uppmärksammades i samband med en inventering av skyddsvärda statliga skogar som länsstyrelsen och Naturvårdsverket genomförde under åren 2003-2005. Inventeringen gjordes på uppdrag av regeringen och redovisades i Naturvårdsverkets rapporter 5339, 5344, 5345 och 5473. För Norrbottens län redovisades totalt 432 områden som skyddsvärda.

Under 2005 gjordes en överenskommelse mellan Naturvårdsverket, Sveaskog och länsstyrelserna i Norrbotten respektive Västerbotten, om hur de skyddsvärda områdena från inventeringen skulle bevaras långsiktigt. Överenskommelsen redovisades i en rapport (Naturvårdsverket, rapport 5498) där 168 områden i Norrbottens län pekades ut som blivande naturreservat. Utvidgningen av naturreservatet Blåkölen är ett av dessa områden.

Naturvårdsverket och Sveaskog AB träffade den 13 juni 2008 en överenskommelse om formellt skydd av 431 särskilt värdefulla naturskogsområden i hela landet. Denna innebär att områdena, på i överenskommelsen angivna villkor, kan avsättas som naturreservat utan krav på ekonomisk ersättning till Sveaskog. För länets del omfattas de områden som redovisats som naturreservat i Naturvårdsverkets rapport 5498.



Datum  
2009-12-08

Diarienummer  
511-9373-09

NVR ID  
NR2001272

Överenskommelsen ger därmed ett värdefullt bidrag till uppfyllandet av delmål 1 *Långsiktig skydd av skogsmark* i miljö kvalitetsmålet *Levande skogar*.

Beslutet har föregåtts av samråd med Bodens kommun som inte har något att erinra.

Förslaget har också remitterats till Försvarsmakten, SGU, Bergstaten och Skogsstyrelsen. Av dessa har Skogsstyrelsen och Försvarsmakten angett att de inte har något att erinra mot förslaget. SGU har inga synpunkter på reservatsbildningen. I sitt yttrande har SGU givit värdefull information om berggrunden och jordartsgeologin i området. Bergsstaten har avstått från att svara.

Markägaren Sveaskog har getts tillfälle att yttra sig över förslaget. Sveaskog anger i sitt yttrande att mer utrymme bör lämnas för naturvårdande skötsel av naturreservatet. Länsstyrelsen bedömer att beslutet redan ger tillräckliga möjligheter för naturvårdande skötsel och finner därför inte skäl att förändra beslutet med anledning av Sveaskogs synpunkter.

Gällivare sameby har förelagts att yttra sig över förslaget. Samebyn anger i sitt yttrande att de inte har någon erinran så länge inte reservatet inskränker renskötselrätten.

Beslutet har även föregåtts av samråd med Naturvårdsverket som påpekar att beslutet saknar redovisning av synnerliga skäl för upphävande av det äldre reservatsbeslutet. Naturvårdsverket har även vissa synpunkter på Länsstyrelsens formulering av syftet. Länsstyrelsen har efter Naturvårdsverket påpekande kompletterat beslutet med redovisning av skälen för upphävandet samt sett över och justerat syftesformuleringen.

Naturskyddsföreningen i Norrbotten har i en skrivelse till Länsstyrelsen tillstyrkt reservatsbildningen.

## **HUR MAN ÖVERKLAGAR**

Detta beslut kan överklagas hos Regeringen (Miljödepartementet) enligt bilaga 3.



Länsstyrelsen  
Norrbotten

BESLUT

8 (8)

Datum  
2009-12-08

Diarienummer  
511-9373-09

NVR ID  
NR2001272

## DE SOM DELTAGIT I LÄNSSTYRELSENS BESLUT

I detta ärende har beslut tagits av landshövding Per-Ola Eriksson, efter föredragning av naturvårdshandläggare Sara Backéus. I den slutliga handläggningen av ärendet har även chefen för naturvårdsenheten Ronny Edin, länsassessor Fredrik Hannu och antikvarie Lena Lagerstam deltagit.

  
Per-Ola Eriksson

  
Sara Backéus

### Bilagor:

1. Karta över reservatet
2. Översiktskarta
3. Hur man överklagar
4. Skötselplan

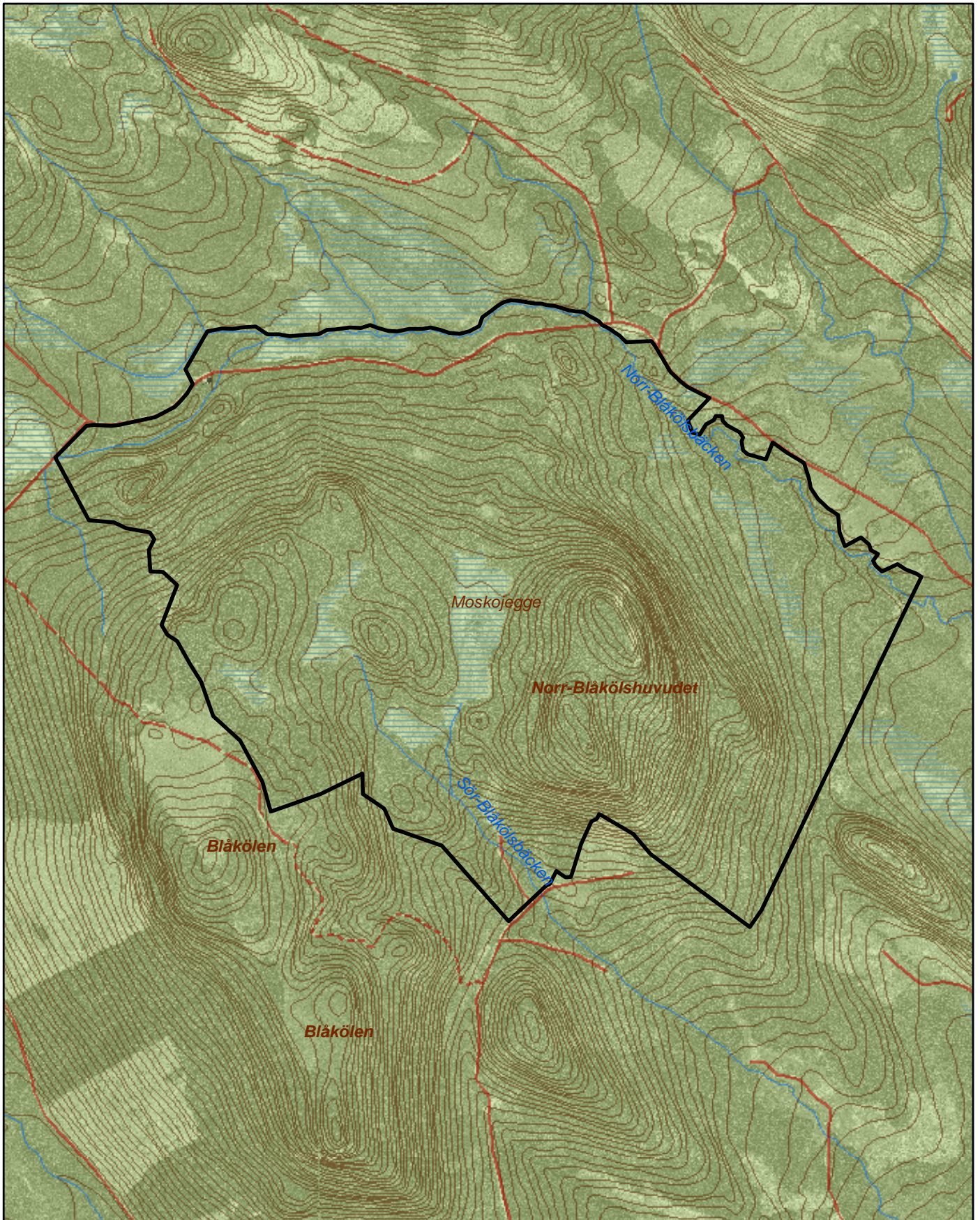





# Naturreseptatet Blåkölen

Area 752 ha

Skala 1:25 000

Länsstyrelsen  
Norrbotten

© Copyright Lantmäteriet 2009. Ur GSD - Produkter, ärende 106-2004/188

 Gräns för naturreseptatet

0 0,5 1 1,5 2 kilometer





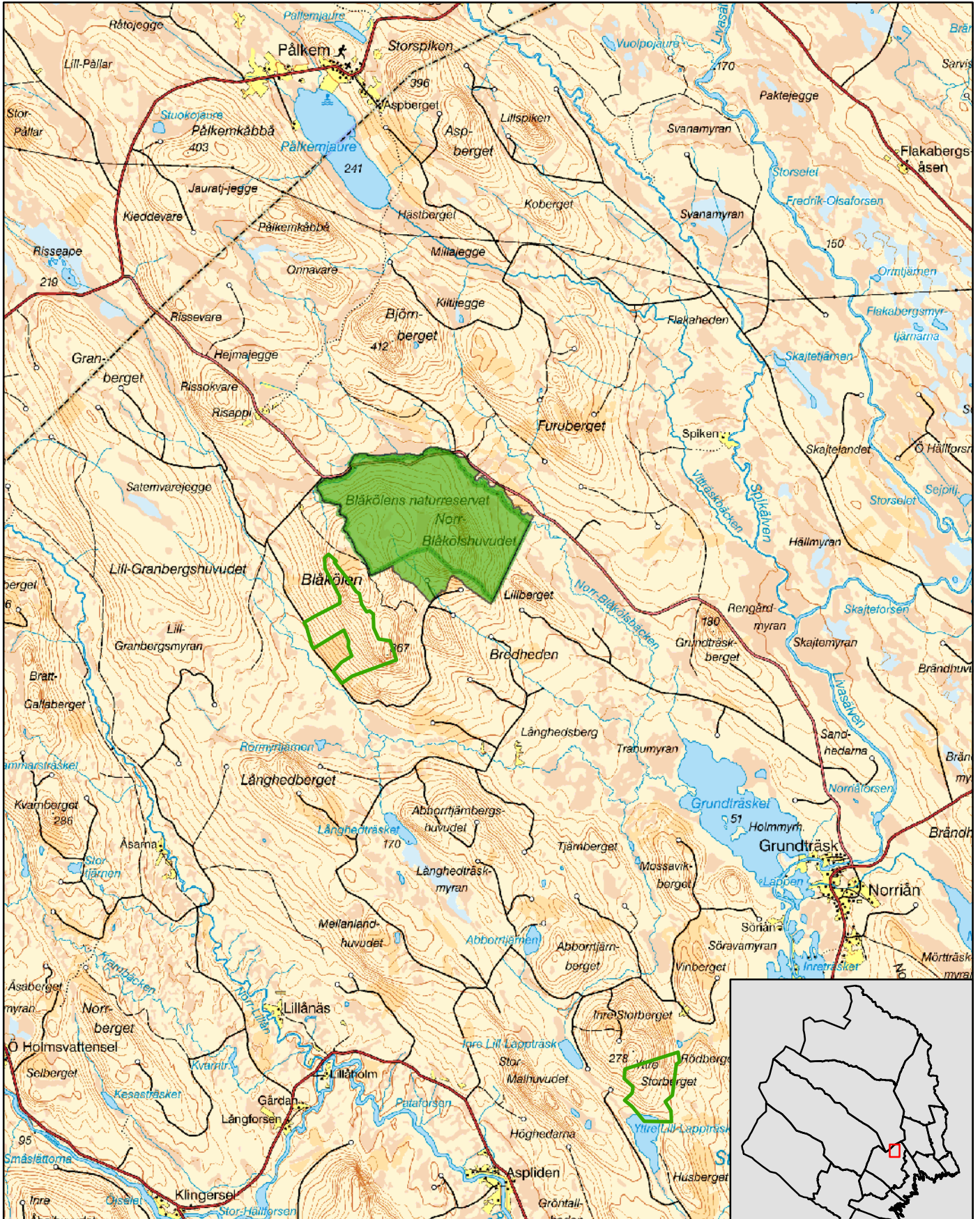


# Naturreservatet Blåkölen

Boden kommun

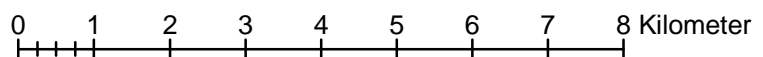
Skala 1:100 000

Länsstyrelsen  
Norrbotten



© Copyright Lantmäteriet 2009. Ur GSD - Produkter, ärende 106-2004/188

- Naturreservatet Blåkölen
- Andra naturreservat





Länsstyrelsen  
Norrbotten

Bilaga 3

## HUR MAN ÖVERKLAGAR

Om Ni vill överklaga länsstyrelsens beslut ska Ni skriva till

**Regeringen, Miljödepartementet.** Ni ska skicka eller lämna in Ert överklagande till

**Länsstyrelsen i Norrbottens län, 971 86 LULEÅ**

För att Ert överklagande ska kunna prövas måste överklagandet ha kommit in till länsstyrelsen **inom tre veckor** från den dag Ni fick del av beslutet. Länsstyrelsen skickar därefter överklagandet till Regeringen, Miljödepartementet.

Ni ska i Ert överklagande ange

- \* vilket beslut Ni överklagar (ärendets diarienummer och beslutsdag),
- \* hur Ni vill att beslutet ska ändras och varför,
- \* Ert namn, postadress och telefonnummer.

Ni ska underteckna Ert överklagande. Om Ni anlitar ombud kan istället ombudet underteckna överklagandet. I så fall ska fullmakt bifogas.

Om Ni behöver ytterligare upplysningar om hur man överklagar kan Ni vända Er till länsstyrelsen, telefon 0920 – 960 00.

## SKÖTSELPLAN FÖR NATURRESERVATET BLÅKÖLEN I BODENS KOMMUN

### ALLMÄNT OM PLANEN

**Naturreservatets syfte ska vara styrande för reservatets långsiktiga vård och förvaltning.**

Områdets avgränsning redovisas i bilaga A.

Beskrivning och uppgifter om naturreservatet finns i beslutet 511-9373-09.

Denna skötselplan ska ses över inom en tioårsperiod och vid behov revideras.

Delar av naturreservatet ingår i nätverket Natura 2000. Det finns en särskild bevarandeplan för Natura 2000-området.

### SYFTET MED NATURRESERVATET

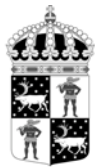
Syftet med reservatet är att bevara områdets höga naturskogsvärden och karaktär av orörd vildmark. Reservatet ska bevara den biologiska mångfalden samt den värdefulla naturmiljön i området och ge förutsättningar för de ingående ekosystemen att utvecklas naturligt. Syftet är även att de delar av reservatet som idag har lägre naturvärden ska utvecklas i riktning mot ett naturligt tillstånd.

Inom ramen för dessa mål ska reservatet ge möjlighet till naturupplevelser, friluftsliv och vetenskaplig forskning i orörd natur.

Syftet ska nås genom att:

- Inget skogsbruk bedrivs i området.
- Exploateringar och arbetsföretag i området förhindras.
- Området sköts enligt fastställd skötselplan. Inriktningen ska vara fri utveckling med möjlighet till naturvårdsbränning efter särskild utredning.
- I utvecklingsmarker och arronderingsmarker kan även andra åtgärder än naturvårdsbränning genomföras. Till exempel stängsling av ungskog eller avveckling av främmande trädslag för att gynna uppkomst av lövskog.
- Med undantag för avveckling av främmande trädslag ska trädfällning och påverkan på markskiktet undvikas vid alla typer av skötselåtgärder.





## **NATUR**

Skogsbestånden ska genom intern dynamik och andra naturliga processer fortsätta att utvecklas fritt. Våtmarkernas naturliga hydrologi och vegetation skall bevaras och endast förändras genom naturliga processer.

### **Utvecklings- och arronderingsmark skog**

Eventuella skötselåtgärder i områdets utvecklings- och arronderingsmarker bör utredas och tas upp vid en revidering av skötselplanen. Tillsvidare ska dessa områden fortsätta att utvecklas fritt i riktning mot naturskog.

### **Brand**

Vid en eventuell naturvårdsbränning bör hänsyn tas till den i landet starkt hotade större barkplattbagge.

Även spontant uppkomna bränder ska släckas av hänsyn till skalbaggsfaunan i naturreservatet. Vid släckningsarbete ska så skonsamma metoder som möjligt användas och naturliga begränsningslinjer så som vägar, vattendrag och rågångar nyttjas i första hand. Fysiska ingrepp så som fällning av träd eller anläggande av mineralgator bör undvikas.

## **GRÄNSER**

Naturreservatets gränser ska markeras enligt naturvårdsverkets anvisningar och snarast efter att naturreservatet har beslutats.

Tidigare gränsmarkering som blivit inaktuell på grund av utvidgningen av reservatet ska tas bort. Den äldre gränsen är markerad i bilaga B.

Kontroll av gränsmarkeringar och rågångar ska göras minst vart tionde år.

## **FRILUFTSLIV OCH INFORMATION**

Informationstavla finns på den plats som anvisas i bilaga A och bör förnyas i och med det nya beslutet.

Aktuell information om naturreservatet ska finnas på länsstyrelsens hemsida.





Länsstyrelsen  
Norrbotten

Datum  
2009-12-08

Diarienummer  
511-9373-09

NVR ID  
NR2001272

## SAMMANFATTNING AV PRIORITERADE ÅTGÄRDER

Skötselåtgärd	När
Information på länsstyrelsens hemsida	Snarast efter att reservatet har beslutats
Utmärkning av reservatsgränsen och borttagning av inaktuell gränsmarkering	Snarast efter att reservatet har beslutats
Uppdatering av informationstavla	Snarast efter att reservatet har beslutats
Revidering av skötselplan	Senast 2019/2020
Uppföljning av gränsmarkering	Minst vart tionde år
Underhåll av gränsmarkering	Vid behov

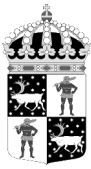
## LITTERATUR

Bohman Petter, Wedman Andreas, 2005. Inventering av större barkplattbagge, *Pytho kolwensis*, 2005. Länsstyrelsen Västernorrland avdelningen för Kultur och natur.

Lundberg Stig, 2001. Skalbaggssfaunan i Blåkölen-reservatet i Norrbotten. Tidskriften Natur i Norr Årgång 20, häfte 2:97-105.

## Bilaga:

- A. Karta över funktionsklassning och information
- B. Karta över äldre avgränsning
- C. Artlista



Länsstyrelsen  
Norrbotten

511-9373-09

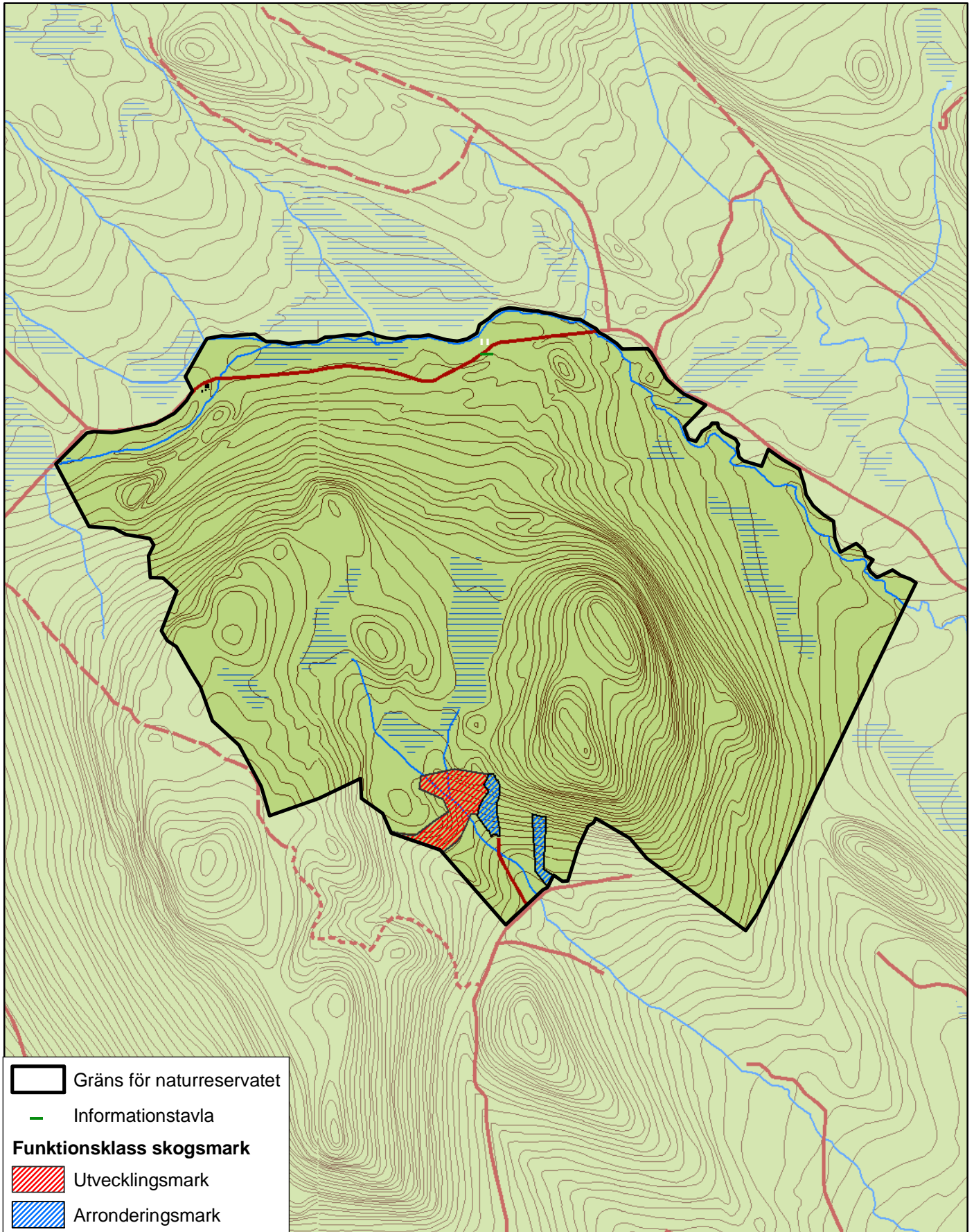
NR2001272

Bilaga A

# Naturreseptatet Blåkölen

Avgränsning, funktionsklasser och information

Skala 1:25 000

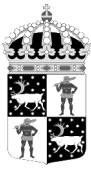


© Copyright Lantmäteriet 2009. Ur GSD - Produkter, ärende 106-2004/188

0 0,5 1 1,5 2 kilometer







Länsstyrelsen  
Norrbotten

511-9373-09

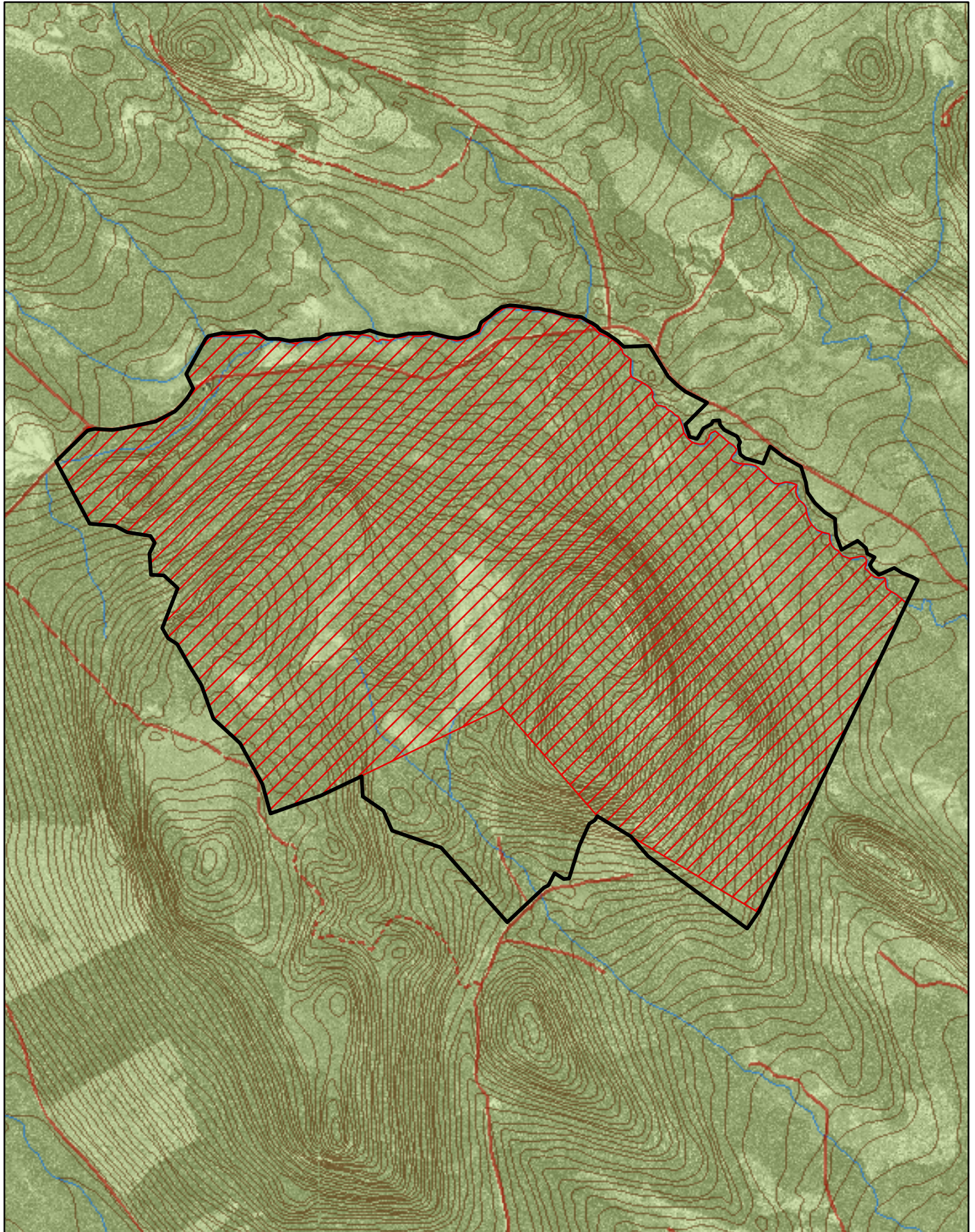
NR2001272

Bilaga B



## Naturreseptatet Blåkölen

Äldre avgränsning

Skala 1:25 000



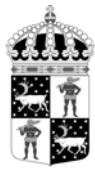
© Copyright Lantmäteriet 2009. Ur GSD - Produkter, ärende 106-2004/188

-  Äldre avgränsning
-  Gräns för utvidgat naturreseptatet

0 0,5 1 1,5 kilometer





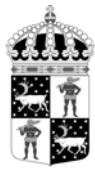


## Artlista naturreservatet Blåkölen

### Insekter

	Svenskt namn	Latinskt namn	Hotkategori
1.	Korthårig kulhalsbock	<i>Acmaeops eptentrionis</i>	NT
2.	Suturfläckad mycelbagge	<i>Agathidium discoideum</i>	NT
3.	-	<i>Agathidium mandibulare</i>	NT
4.	-	<i>Agathidium nigrinum</i>	NT
5.	Brokig aspmycelbagge	<i>Agathidium pulchellum</i>	EN
6.	Blek klotmycelbagge	<i>Agathidium pallidum</i>	NT
7.	Nordlig rödbeck	<i>Ampedus suecicus</i>	NT
8.	-	<i>Atomaria abietina</i>	NT
9.	-	<i>Atomaria alpina</i>	NT
10.	-	<i>Atomaria badia</i>	NT
11.	Gransvartbagge	<i>Bius thoracicus</i>	VU
12.	Skrovlig flatbagge	<i>Calitys scabra</i>	VU
13.	Grönhjon	<i>Callidium aeneum</i>	NT
14.	Fårad bastborre	<i>Carphoborus rossicus</i>	VU
15.	Tretandad svampborrare	<i>Cis quadridens</i>	NT
16.	Tvåfärgad barksvartbagge	<i>Corticeus bicolor</i>	NT
17.	Mörksömmad barksvartbagge	<i>Corticeus suturalis</i>	NT
18.	Stubbfuktbagge	<i>Cryptophagus lysholmi</i>	VU
19.	Nordlig fuktbagge	<i>Cryptophagus quadrihamatus</i>	NT
20.	-	<i>Cyphea latiuscula</i>	VU
21.	Svart ögonknäppare	<i>Denticollis borealis</i>	NT
22.	Slemsvampmögelbagge	<i>Enicmus apicalis</i>	NT
23.	Mindre frågeteckenbock	<i>Evodinus borealis</i>	NT
24.	Punkterad brunbagge	<i>Hallomenus axillaris</i>	NT
25.	Svart plattbagge	<i>Laemophloeus muticus</i>	VU
26.	Granbarkbagge	<i>Lasconotus jelskii</i>	VU
27.	Svartvingad svampbagge	<i>Leiestes seminigra</i>	NT
28.	Nordlig blombock	<i>Leptura nigripes</i>	EN
29.	Kolsvart brunbagge	<i>Melandrya barbata</i>	EN
30.	Djupsvart brunbagge	<i>Melandrya dubia</i>	VU
31.	Större granbock	<i>Monochamus urussovii</i>	EN
32.	Nordlig svampklobagge	<i>Mycetochara obscura</i>	NT
33.	Röd Halsad vedsvampbagge	<i>Mycetophagus fulvicollis</i>	NT





Datum  
2009-12-08

Diarienummer  
511-9373-09

NVR ID  
NR2001272

34.	-	<i>Olisthaerus substriatus</i>	NT
35.	Gulbandad brunbagge	<i>Orchesia fasciata</i>	NT
36.	Större flatbagge	<i>Peltis grossa</i>	VU
37.	-	<i>Phyllodrepa clavigera</i>	NT
38.	Klibbtickvinge	<i>Phymatura brevicollis</i>	VU
39.	Mindre barkplattbagge	<i>Pytho abieticola</i>	VU
40.	Större barkplattbagge	<i>Pytho kolwensis</i>	EN
41.	-	<i>Tachinus elegans</i>	NT
42.	Större svartbagge	<i>Upis ceramboides</i>	EN
43.	Aspbarkgnagare	<i>Xyletinus tremulicola</i>	VU
44.	Gropig brunbagge	<i>Zilora ferruginea</i>	NT

Hotkategorier enligt Artdatabankens rödlista 2005. EN=Starkt hotad, VU=Sårbar, NT=Missgynnad.

## Övrigt

	Svenskt namn	Latinskt namn	Hotkategori
1.	Lappticka	<i>Amylocystis lapponica</i>	NT
2.	Vedtrappmossa	<i>Anastrophyllum hellerianum</i>	NT
3.	Norna	<i>Calypso bulbosa</i>	NT
4.	Rosenticka	<i>Fomitopsis rosea</i>	NT
5.	Doftticka	<i>Haploporus odorus</i>	VU
6.	Knottig blåslav	<i>Hypogymnia bitteri</i>	NT
7.	Kötticka	<i>Leptoporus mollis</i>	-
8.	Lunglav	<i>Lobaria pulmonaria</i>	NT
9.	Liten hornflikmossa	<i>Lophozia ascendens</i>	NT
10.	Gränsticka	<i>Phellinus nigrolimitatus</i>	NT
11.	Rynkskinn	<i>Phlebia centrifuga</i>	NT
12.	Gammelgranskål	<i>Pseudographis pinicola</i>	NT
13.	Violmussling	<i>Trichaptum laricinum</i>	NT

Hotkategorier enligt Artdatabankens rödlista 2005. VU=Sårbar, NT=Missgynnad.

### Källor:

- Länsstyrelsens översiktliga inventering 2003 och 2006
- Lundberg Stig, 2001. Skalbaggsfaunan i Blåkölen-reservatet i Norrbotten. Tidskriften Natur i Norr
- Artdatabanken