

Bildande av naturreservatet Lill-Furuön i Luleå kommun

Beslut

Med stöd av 7 kap 4 § miljöbalken (1998:808), MB, beslutar länsstyrelsen att det område som utmärks på bifogad karta, Bilaga 1, ska utgöra naturreservatet Lill-Furuön.

I enlighet med 3 § förordningen (1998:1252) om områdesskydd enligt miljöbalken m.m. fastställer länsstyrelsen bifogad skötselplan (Bilaga 5).

För att uppnå och tillgodose syftet med reservatet beslutar länsstyrelsen med stöd av 7 kap 5, 6 och 30 §§ MB samt 22 § förordningen om områdesskydd enligt miljöbalken m.m. att nedan angivna föreskrifter ska gälla i reservatet.

Syfte

Syftet med reservatet är att bevara ett skärgårdsområdes värdefulla naturmiljö med dess opåverkade karaktär och biologiska mångfald. Skogar, stränder, havsbottnar och andra naturtyper, liksom landformer och jordarter ska få utvecklas naturligt. Inom ramen för ovanstående är reservatets syfte även att ge möjlighet till naturupplevelser och friluftsliv.

Syftet ska nås genom att:

- Inget skogsbruk bedrivs i området.
- Exploateringar och annan verksamhet som kan skada naturmiljön i området förhindras.
- Hela området lämnas för fri utveckling. Det kan dock bli aktuellt att genomföra naturvårdsbränning inom del av reservatet.
- Främmande arter som bedöms utgöra ett hot mot ekosystemen i reservatet tas bort, i de fall det är möjligt.



- Stormfällningar och andra naturliga störningar tillåts ha ett naturligt förlopp. Bränder som uppstår spontant ska dock släckas.
- Fällning av träd undviks vid alla typer av åtgärder, förutom vid avveckling av främmande trädslag.
- Alla åtgärder i reservatet planeras så att körskador och annan påverkan på markskiktet undviks.
- Eventuella bryggor eller andra angöringsplatser utformas så att störningar i vattenströmmar samt strand- eller vattenmiljöer minimeras.
- Besökare informeras om reservatets naturvärden.
- Eventuella anordningar för friluftslivet anläggs på ett sätt som inte medför störningar eller skada för växt- eller djurlivet.

Skälen för länsstyrelsens beslut

Områdets prioriterade bevarandevärden är naturskogen med dess stora biologiska mångfald samt öns höga värde som friluftslivsområde kopplat till både skog, hållor och strand. Skogsavverkning, muddring eller annan exploatering skulle innebära att områdets naturvärden förstörs.

Uppgifter om naturreservatet

Naturreservatets namn:	Lill-Furuön
Kommun:	Luleå
Lägesbeskrivning:	ca 25 km NO om centrala Luleå
Area:	ca 150 ha
Fastigheter och ägare:	Furuöarna 1:8, Privat
Sameby:	Gällivare skogssameby
Förvaltare:	Länsstyrelsen

Reservatsföreskrifter

A. Föreskrifter enligt 7 kap 5 § MB om inskränkningar i rätten att använda mark- och vattenområden inom reservatet.

Utöver vad som annars gäller enligt lag är det förbjudet att:

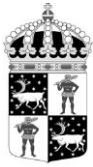
1. Bedriva skogsbruk, fälla eller på annat sätt skada levande träd och buskar. Skada eller flytta liggande eller stående döda träd och buskar.
2. På annat sätt än vad som anges under punkt 1 skada eller förändra mark eller vegetation på land eller i vatten, t.ex. genom att borra, spränga, anordna upplag, gräva, schakta eller dumpa.
3. Uppföra byggnad eller annan anläggning som till exempel mast eller vindkraftverk, med undantag för älgstorn enligt A 12.
4. Anlägga väg eller led.
5. Anlägga ledning i luft, mark eller vatten.
6. Bedriva vattenverksamhet, t ex genom muddring eller avledande av vatten.
7. Plantera in växt-, djur-, eller svampart.
8. Släppa ut eller sprida avloppsvatten, gifter, biologiska eller kemiska bekämpningsmedel, vådliga ämnen, kalk, växtnäringsämnen eller andra främmande ämnen som kan skada naturen.
9. Framföra motordrivna fordon inom reservatets landområde.
10. Sätta upp tavla, plakat, skylt, göra inskrift eller andra markeringar i naturen.

Vidare är det utan länsstyrelsens tillstånd förbjudet att:

11. Förändra eller utöka befintlig byggnad eller anläggning.
12. Uppföra älgstorn.

Undantag från reservatsföreskrifterna i punkt A:

1. Föreskrifterna ska inte utgöra hinder för förvaltaren att utföra de åtgärder för reservatets vård och skötsel som krävs för att tillgodose syftet med reservatet och som anges i föreskrifter med stöd av 7 kap. 6 § MB i detta beslut.
2. Ovanstående föreskrifter ska inte heller utgöra hinder för underhåll av befintliga byggnader, enslinjer, sjömärken eller andra anläggningar. Innan större underhållsåtgärder, exempelvis trädsäkring, ska samråd ske med Länsstyrelsen enligt 12 kap 6§ MB.
3. Inom reservatet finns en privat byggnad, markerad i Bilaga 3. Inom en radie av 10 meter från denna är det utan hinder av föreskrifterna tillåtet att genomföra röjning av slyskog samt ta reda på fallna träd. Avverkning av träd med diameter över 10 cm i brösthöjd (130 cm) ska dock ske i samråd med reservatsförvaltaren. Det är även tillåtet att efter samråd med reservatsförvaltaren ta ned träd som riskerar att falla över byggnaden.
4. Ovanstående föreskrifter ska inte utgöra hinder för att bedriva renskötsel i enlighet med rennäringslagen (1971:437) eller terrängkörning i samband med bedrivande av renskötsel enligt terrängkörningsförordningen (1978:594). Före anordnandet av



- fasta anläggningar ska samråd ske med länsstyrelsen enligt 12 kap 6 § MB, enligt vad som framgår av förordningen (1998:904) om anmälan för samråd
5. Vid uttransport av fälld älg eller björn får terrängskoter, t ex fyrhjuling, användas. Särskild försiktighet ska iakttas för att undvika skador på mark, vegetation och vattenmiljöer.
 6. Snöskoteråkning på väl snötäckt mark är tillåtet:
 - a) för statliga och kommunala tjänstemän i tjänsteärende.
 - b) vid körning längs skoterled som markerats enligt svensk standard.
 - c) vid körning till byggnad markerad i Bilaga 3. Närmaste väg mellan strand och byggnad ska användas.
 - d) för körning till strandområde i samband med rastning.

B. Föreskrifter enligt 7 kap 6 § MB om skyldighet att tåla visst intrång

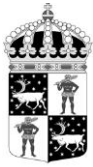
Ägare och innehavare av särskild rätt till fastigheterna förpliktas att tåla att följande åtgärder kan komma att genomföras för att tillgodose syftet med naturreservatet.

1. Utmärkning av reservatet.
2. Uppsättning och underhåll av informationsskylt som placeras vid sandstranden på västra sidan.
3. Uppsättning och underhåll av tillfällig informationsskylt i samband med skötselåtgärd.
4. Naturvårdsbränning samt efterföljande stängsling inom område som markerats i Bilaga 3.
5. Borttagande av främmande arter, exempelvis contortatall.
6. Genomförande av undersökningar av flora och fauna samt av mark- och vattenförhållanden, inklusive uppföljning av bevarandemål.
7. Tillgängliggörande av reservatet för besökare genom anläggande och underhåll av angöringsplats, sanitära inrättningar, led, eldstäder och rastplatser.

C. Ordningsföreskrifter enligt 7 kap 30 § MB

Utöver vad som annars gäller är det för allmänheten förbjudet att:

1. Fälla eller på annat sätt skada levande eller döda träd och buskar.
2. Samla in vedsvampar, mossor eller lavar.
3. Skada vegetationen i övrigt genom att t ex gräva upp växter.
4. Fånga, skada eller döda ryggradsdjur. Ta ägg eller störa djurlivet genom att exempelvis klättra i boträd eller medvetet uppehålla sig i närheten av fågelbo, lya eller gryt.
5. Samla in ryggradslösa djur.
6. Förstöra eller skada berg, jord eller sten på land eller i vatten genom att t ex borra, hacka, spränga, rista, gräva eller måla.
7. Skräpa ner.



8. Anlägga en eldstad i form av en stenring. Vid eldning får endast egen medhavd ved användas.
9. Framföra motordrivna fordon inom reservatets landområden.

Undantag från reservatsföreskrifterna i punkt C:

1. Föreskrifterna ska inte utgöra hinder för förvaltaren att utföra de åtgärder för reservatets vård och skötsel som krävs för att tillgodose syftet med reservatet och som anges i föreskrifter med stöd av 7 kap. 6 § MB i detta beslut.
2. Utan hinder av ovanstående föreskrifter får renskötsel utövas i enlighet med rennärlagen (1971:437) eller terrängkörning i samband med bedrivande av renskötsel enligt terrängkörningsförordningen (1978:594). Före anordnandet av fasta anläggningar ska samråd ske med länsstyrelsen enligt 12 kap 6 § MB, enligt vad som framgår av förordningen (1998:904) om anmälan för samråd.
3. Snöskoteråkning på väl snötäckt mark är tillåtet för:
 - a) statliga och kommunala tjänstemän i tjänsteärende.
 - b) körning längs skoterled som markerats enligt svensk standard.
 - c) körning till byggnad markerad i Bilaga 3. Närmaste väg mellan strand och byggnad ska användas.
 - d) körning till strandområde i samband med rastning.
4. I reservatet är det utan hinder av föreskriften C4 tillåtet att jaga och fiska i enlighet med gällande lagstiftning.
5. Bär- och matsvampplockning är tillåtet i området.

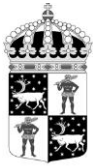
Redogörelse för ärendet

Lill-Furuön pekades år 2000 ut som biologiskt värdefullt område i Luleå kommuns naturvårdsplan. Länsstyrelsen gjorde en översiktlig naturvärdesinventering av skogen på ön under 2003 i samband med att den var ute till försäljning, men hade då inte tillräckligt med underlag för att prioritera reservatsbildning. I augusti 2011 anmäldes 12 ha av öns centrala delar för avverkning. Länsstyrelsen återbesökte ön och konstaterade att natur- och friluftslivsvärdena var så höga att det fanns goda skäl att bevara ön långsiktigt genom ett formellt skydd.

Reservatsbildningen och samrådet med berörd markägare inleddes under november 2011. I januari 2013 löstes ersättningsfrågan genom en överenskommelse om inträngsersättning.

Beslutet har föregåtts av samråd med Naturvårdsverket och Havs- och Vattenmyndigheten. Naturvårdsverket tillstyrker förslaget medan Havs- och Vattenmyndigheten framhåller att de önskar att reservatet ska ha större fokus på marina värden. De önskar att dessa bättre ska tas i beaktning och inkluderas i syfte, skydd och föreskrifter. Havs- och Vattenmyndigheten vill att reservatet på så vis ska kunna räknas som ett marint reservat och bidra till uppsatta marina mål för formellt skydd.

Länsstyrelsen har även samrått med Luleå kommun, som inte har några synpunkter på förslaget. Kommunen är positiva till att både natur- och friluftslivsvärden lyfts fram.



Ärendet har även remitterats till Skogsstyrelsen, Försvarsmakten samt Sveriges geologiska undersökning. Skogsstyrelsen är positiv till reservatsbeslutet och anser att det bidrar till uppfyllelsen av miljömålen *levande skogar* och *ett rikt växt och djurliv* liksom till att uppfylla friluftspolitikens mål. Försvarsmakten har inget att erinra och Sveriges geologiska undersökning avstår från att yttra sig.

Berörd markägare samt Gällivare sameby har i egenskap av sakägare förelagts att yttra sig över förslaget. Inga synpunkter har inkommit.

Länsstyrelsens bedömning och motivering

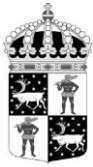
Lill-Furuön utgör ett mycket skyddsvärt område med värden knutna både till natur och friluftsliv. Ön är variationsrik; här finns strövvänliga gamla naturskogar med stor biologisk mångfald samt inbjudande hållar och stränder. Skogsavverkning, muddring eller annan exploatering skulle innebära att områdets naturvärden förstörs och skulle även försämra förutsättningarna för friluftsliv och rekreation. De höga naturvärden som finns i området kräver ett omfattande och långsiktigt skydd för att bevaras och utvecklas. Med anledning av detta har frågan om bildande av ett naturreservat aktualiserats.

Beslutet följer gällande riktlinjer för prioritering av naturreservatsskydd och Sveriges internationella åtaganden om skydd av den biologiska mångfalden, samt Sveriges miljökvalitetsmål. Beslutet ger därmed ett värdefullt bidrag till uppfyllandet av flera miljökvalitetsmål, bland annat *Levande skogar*, *Levande kust och skärgård* samt *Ett rikt växt- och djurliv*.

Med anledning av den synpunkt som kommit från Havs- och vattenmyndigheten vill länsstyrelsen framhålla att de prioriterade bevarandevärdena i aktuellt reservat är landområdet med dess natur- och friluftslivsvärden, även om dessa har ett givet samband med omgivande hav. Länsstyrelsens anser att reservatsbeslutets syfte och föreskrifter bevarar de marina värdena i tillräcklig grad. Enligt länsstyrelsens bedömning är det inte motiverat att införa ytterligare skydds- eller förvaltningsåtgärder för det marina området, men om framtida inventeringar visar på utökad skyddsbehov finns möjlighet att revidera reservatsbeslutet. Länsstyrelsen planerar att bilda ett antal andra marina naturreservat som bättre kan bidra till marina bevarandemål, både vad gäller dokumenterade naturvärden och areal.

Länsstyrelsen bedömer att ett naturreservat i det aktuella området är förenligt med kommunens översiktsplan och med hushållningsbestämmelserna i 3 och 4 kap. MB.

I enlighet med 7 kap 25 § MB ska det finnas en rimlig balans mellan de värden som ska skyddas och de inskränkningar som beslutet innebär för den enskildes markanvändning. Därför ska det alltid göras en intresseprövning mellan allmänna och enskilda intressen. Länsstyrelsen bedömer att den avgränsning av naturreservatet och de inskränkningar som har gjorts är nödvändiga för att bevara de höga naturvärdena i området, samt att det



inte går längre än vad som behövs för att tillgodose reservatets syfte. Berörd markägare har ersatts för det intrång i pågående markanvändning som reservatsbeslutet innebär.

Enligt förordningen (2007:1244) om konsekvensutredning vid regelgivning ska en myndighet innan beslut om föreskrifter så tidigt som möjligt utreda föreskrifternas kostnadsmässiga och övriga konsekvenser. Konsekvensutredningen avser föreskrifter enligt 8 kap. regeringsformen, vilket i detta beslut utgörs av ordningsföreskrifterna i punkt C enligt 7 kap. 30 § MB. Konsekvenserna av föreskrifterna enligt 7 kap. 5-6 §§, som i detta beslut benämns A och B föreskrifter, omfattas således inte av kravet på konsekvensutredning enligt förordningen. Enligt förordningen får myndigheten göra ett undantag från regeln om den bedömer att det saknas skäl att genomföra en konsekvensutredning. Länsstyrelsen bedömer att föreskrifterna behövs för att tillgodose syftet med naturreservatet. C-föreskrifternas konsekvenser bedöms vara så små att en särskild konsekvensutredning inte behöver upprättas.

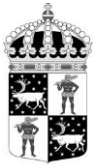
Beskrivning av området

Area: Ca 150 ha

Naturtyper: Skogsmark ca 34 ha, varav produktiv skog ca 30 ha
Vatten, hav ca 109 ha
Stränder, hållar och övrig mark ca 7 ha

Lill-Furuön ligger i den norra delen av Luleå ytterskärgård och är en mindre ö på ca en gång en halv kilometer och en höjd på ca 15 meter över havet. Närmar man sig öns sydväst möts man av en mäktig och brant hållmark som utgör dess södra del. Härifrån har man fin utsikt mot Fjuksön och storasystemen Stor-Furuön. Mjukt rundade hållmarker höjer sig även i norr med vy över Degerö-Börstskäret och Båtön. Reservatet utgör ett fint utflyktsmål där man i lugnt väder kan angöra mot de branta klipporna i sydväst eller mer skyddat vid sandstranden i viken på västra sidan.

Berggrunden utgörs av granit och jordarten domineras av morän med inslag av svallade sediment i form av klapperfält, grus- och sandhedar i norr och nordväst. Flacka stenstränder kantar öns östra sida. I reservatet ingår omgivande vattenområde inklusive ett par små blockiga grund öster om Lill-Furuön. Inventeringar av den marina undervattensmiljön saknas i området och naturvärden kopplade till marin flora och fauna är i dagsläget okända. Likväl finns ett stort marint värde i form av ett opåverkat område utan betydande mänsklig påverkan så som större pirar eller muddringar. Området är beläget i en föränderlig miljö där landhöjningen tillsammans med is- och vågverkan har en stor betydelse för land- och vattenmiljöer. Ekosystemen är starkt sammankopplade och grunda områden kommer, till följd av landhöjningen, att resa sig ur havet och bilda ny mark. De i dagsläget små blockiga grunden i områdets nordöstra hörn kan med tiden växa och bli goda fågellokalerna. En intressant grund miljö finns intill Lill-Furuöns östra sida. Precis under vattenytan finns en revel parallellt gående med land. Mellan reveln och ön bildas en långsmal lagunartad miljö som till viss del skyddas från vågexponering, vilket är ovanligt för områdets annars så exponerade miljö.



Skogen på ön varierar och utgörs i centrala delar av högre barrblandskog av frisk blåbärstyp med stort inslag av vårt- och glasbjörk och bitvis även asp och sälg. Tallskog lav- eller lavristyp dominerar på flera håll längs öns yttre delar, förutom i den flacka sydligaste delen där det växer lövrik granskog. En kraftig brand drog över ön omkring år 1900 och dödade en stor del av skogen. De flesta skadade och döda träd togs tillvara strax efteråt och sannolikt gjorde man då även en sista ansträngning att bränna tjära. Men alla brandspår är inte utplånade. Mer än 100 år senare, kan man ännu se kolade stubbar och enstaka gamla tallar med brandskador spritt i skogen. Att skogen är präglad av branden märks även i det stora inslaget av asp och andra lövträd som har grott i den blottade mineraljorden.

De träd som dominerar på ön har alltså växt upp efter branden och skogen har sedan dess fått stå mer eller mindre orörd. Trots att de flesta träd bara är drygt 100 år och därför ur biologisk synpunkt ganska unga, har skogen redan utvecklat fina naturskogskvalitéer. Framförallt gäller det de frodigare och mer slutna blandskogarna där det pågår stor självgallring som bitvis har skapat mängder av högstubbar och lågor av både barr- och lövträd. Många granlågor är rötade av harticka, granticka och kötticka; arter som kommer in under naturskogarnas tidiga fas och är viktiga för utvecklingen av skogens biologiska mångfald. Rötade granlågor bär även den mer ovanliga vedsvampen lappticka, som visar att skogen har riktigt höga naturväden. Talldominerade delar är glesare och har mer sparsamt med död ved, men det finns inslag av gamla lågor av tall i anslutning till hållar och klapperfält. Nordtagging och vaddporing är två ovanliga arter som förekommer på fallna gamla tallar inom reservatet. Vid stenbundna partier finns även inslag av knotiga äldre tallar som överlevt den senaste branden. Vissa av dessa bär tallticken, en vedsvamp som lever av träd som är runt 200 år eller äldre. I nordväst finns en sluttande tallhed på sandmark där man bland annat hittar sällsynta marksvampar som goliatmusseron och skrovlig taggsvamp. Laven finflikig brosklav växer på asp i den sydligaste delen av ön. I Sverige är arten endast påträffad på ett fåtal lokaler längst kusten i Norrbotten och Västerbotten.

Öns ostörda läge och orörda naturmiljöer gör att den även hyser ett rikt djurliv. I skogen syns spår av tretåig hackspett och spillkråka. Vid rätt tid på året kan man vid en promenad över ön skrämma upp dalripor och höra sången från bofink, lövsångare, stenskvätta, sädesärta, gråsiska och taltrast. I havet runt ön syns bland annat fiskmås, fisktärna, silvertärna, grågås, vigg, knipa, tobisgrissla samt stor- och småskrake. Bland däggdjuren på ön märks hare, älg och ren.

En privatägd byggnad med tillhörande uthus står en bit upp i skogen vid den sandiga viken på öns västsida. I närheten finns även två kulturhistoriska lämningar; en husgrund och en tjärdal. Söder om samma vik finns en framhuggen enslinje för farleden från Stor-Furuön.

Hur man överklagar

Detta beslut kan överklagas hos regeringen (Miljö- och energidepartementet) enligt Bilaga 4.



Länsstyrelsen
Norrbotten

BESLUT

9 (9)

Datum
2019-05-27

Diarienummer
511-1068-2015

NVR ID
2045772

Beslutets ikraftträdande

Beslutet gäller från den dag det vunnit laga kraft, utom vad gäller föreskrifter med stöd av 7 kap. 30 § miljöbalken, vilka gäller omedelbart.

De som deltagit i länsstyrelsens beslut

I detta ärende har beslut tagits av landshövding Björn O. Nilsson efter föredragning av naturskyddshandläggare Camilla Carlsson. I den slutliga handläggningen av ärendet deltog även chefen för naturskydds enheten Per-Anders Jonsson samt länsassessor Linda Kero.

Bilagor:

1. Karta över reservatet
2. Översiktskarta
3. Precisering av föreskrift B 4
4. Hur man överklagar
5. Skötselplan



Länsstyrelsen
Norrbotten

511-1068-2015

NVR ID 2045772

Bilaga 1


Naturreseptatet Lill-Furuön


Area ca 150 ha

Skala 1:10 000



© Länsstyrelsen Norrbotten och © Lantmäteriet

 Gräns för naturreseptatet

0 50 100 200 300 400 500 Meter




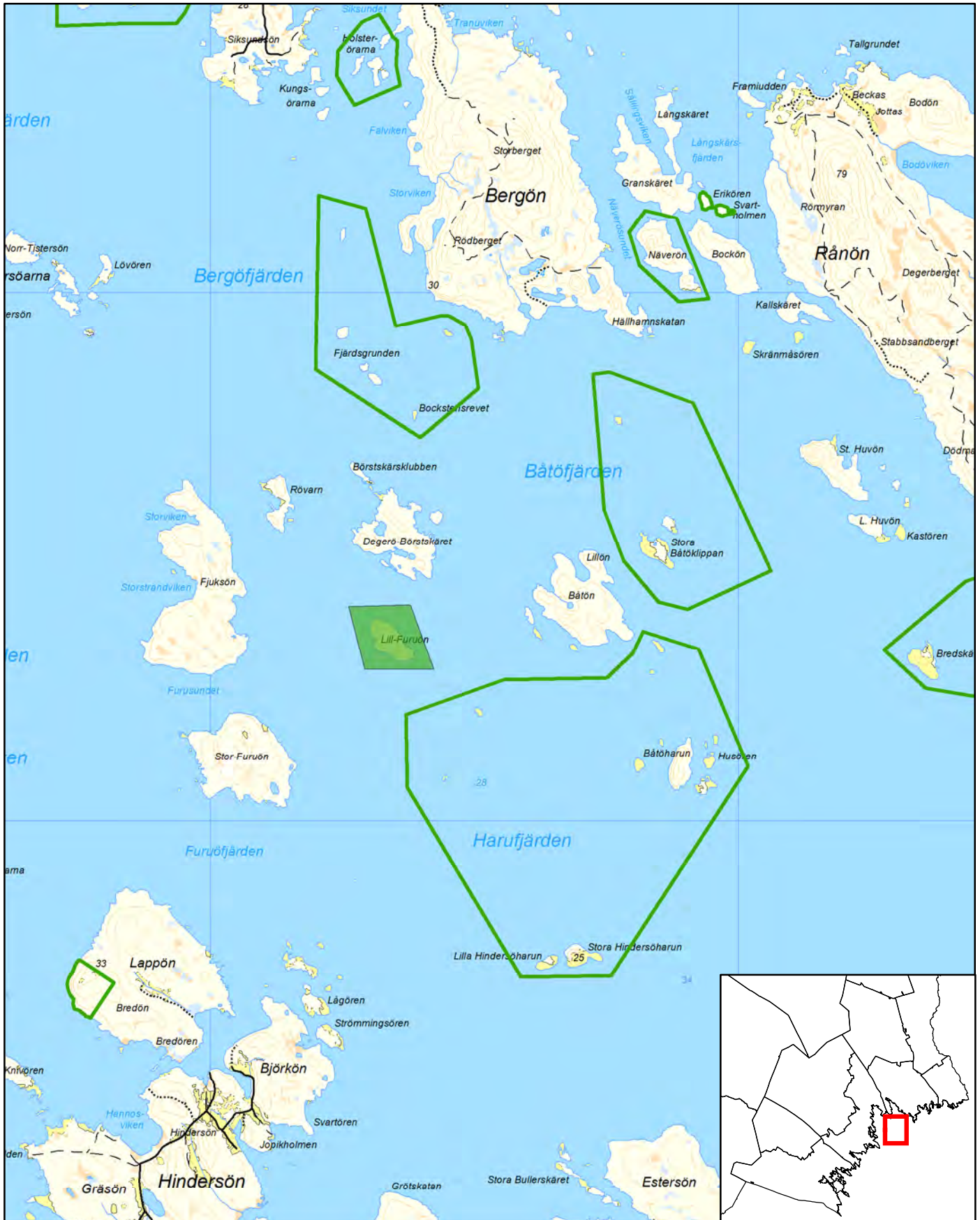


Naturreseptatet Lill-Furuön

Luleå kommun

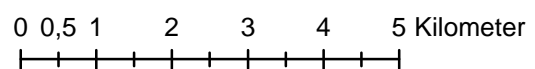
Skala 1:100 000

Länsstyrelsen
Norrbotten



© Länsstyrelsen Norrbotten och © Lantmäteriet

- Gräns för naturreseptatet
- Övriga Naturreseptat





Länsstyrelsen
Norrbotten

Precisering av föreskrifter

Skala 1:5 000

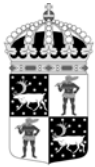


© Länsstyrelsen Norrbotten och © Lantmäteriet

- Byggnad som berörs av undantag A3 och A6
- /// Område där naturvårdsbränning kan aktualiseras enligt föreskrift B4. Gränsen kan justeras något vid den slutliga planeringen.

0 25 50 100 150 200 250 300 350 400 450 500 Meter





Länsstyrelsen
Norrbotten

Bilaga 4

HUR MAN ÖVERKLAGAR

Om Ni vill överklaga länsstyrelsens beslut ska Ni skriva till

Regeringen, Miljödepartementet. Ni ska skicka eller lämna in Ert överklagande till

Länsstyrelsen i Norrbottens län, 971 86 LULEÅ

För att Ert överklagande ska kunna prövas måste överklagandet ha kommit in till länsstyrelsen **inom tre veckor** från den dag Ni fick del av beslutet. Länsstyrelsen skickar därefter överklagandet till Regeringen, Miljödepartementet.

Ni ska i Ert överklagande ange

- * vilket beslut Ni överklagar (ärendets diarienummer och beslutsdag),
- * hur Ni vill att beslutet ska ändras och varför,
- * Ert namn, postadress och telefonnummer.

Ni ska underteckna Ert överklagande. Om Ni anlitar ombud kan istället ombudet underteckna överklagandet. I så fall ska fullmakt bifogas.

Om Ni behöver ytterligare upplysningar om hur man överklagar kan Ni vända Er till länsstyrelsen, telefon 010-225 50 00.