

Bildande av naturreservatet Pahta-Pirttivaara i Övertorneå kommun

Beslut

Med stöd av 7 kap 4 § miljöbalken (1998:808), MB, beslutar länsstyrelsen att det område som utmärkts på bifogad karta, Bilaga 1, ska utgöra naturreservatet Pahta-Pirttivaara. Den slutliga inmätningen av området kan innebära mindre justeringar av reservatets avgränsning och areal.

I enlighet med 3 § förordningen (1998:1252) om områdesskydd enligt miljöbalken m.m. fastställer länsstyrelsen bifogad skötselplan (Bilaga 5).

För att uppnå och tillgodose syftet med reservatet beslutar länsstyrelsen med stöd av 7 kap 5, 6 och 30 §§ MB samt 22 § förordningen om områdesskydd enligt miljöbalken m.m. att nedan angivna föreskrifter ska gälla i reservatet.

Syfte

Syftet med reservatet är att bevara områdets värdefulla naturmiljö med dess opåverkade karaktär och biologiska mångfald. Skogar, våtmarker, sjöar, vattendrag och andra ingående ekosystem ska ges förutsättningar att utvecklas naturligt. Syftet är även att motverka fragmentering av området samt att de delar av reservatet som idag har lägre naturvärden ska utvecklas i riktning mot ett naturligt tillstånd. Inom ramen för syftet ska reservatet även ge möjlighet till naturupplevelser och friluftsliv.

Syftet ska nås genom att:

- Inget skogsbruk bedrivs i området.
- Exploateringar och annan verksamhet som kan skada naturmiljön i området förhindras.
- Områdets skogliga värdekärnor lämnas för fri utveckling.

Datum
2019-05-27

Diarienummer
511-4362-2019

NVR ID
2049678

- Utvecklingsmarker och arronderingsmarker återställs till naturskog genom fri utveckling eller naturvårdande skötsel som exempelvis stängsling och/eller röjning av ungskog.
- Främmande arter som bedöms utgöra ett hot mot ekosystemen i reservatet tas bort, i de fall det är möjligt.
- Naturliga störningar som till exempel översvämningar och stormfällningar tillåts ha ett naturligt förlopp. Bränder kan dock släckas vid behov.
- Alla åtgärder i reservatet planeras så att körskador och annan påverkan på markskiktet undviks.
- Besökare informeras om reservatets naturvärden.

Skälen för länsstyrelsens beslut

Skälen för bildandet av reservatet samt dess prioriterade bevarandevärden är den opåverkade, lövrika, produktiva skogen med dess stora biologiska mångfald och höga friluftsvärden.

Skogsavverkning eller annan exploatering skulle innebära att områdets naturvärden förstörs.

Uppgifter om naturreservatet

Naturreservatets namn:	Pahta-Pirttivaara
Kommun:	Övertorneå
Lägesbeskrivning:	14 km V om Juoksengi
Area:	ca 87 ha
Berörda fastigheter:	Kuivakangas 9:3, Privat Haapakylä 11:1, Privat Haapakylä 14:4, Privat
Natura 2000:	SE0820430 Torne och Kalix älvsystem
Sameby:	Korju
Förvaltare:	Länsstyrelsen

Reservatsföreskrifter

A. Föreskrifter enligt 7 kap 5 § MB om inskränkningar i rätten att använda mark- och vattenområden inom reservatet.

Utöver vad som annars gäller enligt lag är det förbjudet att:

1. Bedriva skogsbruk, fälla eller på annat sätt skada levande träd och buskar. Skada eller flytta liggande eller stående döda träd och buskar.
2. På annat sätt än vad som anges under punkt 1 skada eller förändra mark eller vegetation på land eller i vatten, t ex genom att borra, spränga, anordna upplag, gräva, dikesrensa, schakta eller dumpa.
3. Uppföra eller utöka byggnad eller annan anläggning som till exempel mast eller vindkraftverk, med undantag för älgtoorn enligt A 12.
4. Anlägga väg eller led.
5. Anlägga ledning i luft, mark eller vatten.
6. Bedriva vattenverksamhet, t ex genom vattenreglering, muddring, avledande av vatten eller anläggande av vandringshinder.
7. Plantera in växt-, djur-, eller svampart.
8. Släppa ut eller sprida avloppsvatten, gifter, biologiska eller kemiska bekämpningsmedel, vådliga ämnen, kalk, växnäringsämnen eller andra främmande ämnen som kan skada naturen.
9. Framföra motordrivna fordon.
10. Sätta upp tavla, plakat, skylt, göra inskrift eller andra markeringar i naturen.

Vidare är det utan länsstyrelsens tillstånd förbjudet att:

11. Förändra befintlig byggnad eller anläggning.
12. Uppföra älgtoorn.

Undantag från reservatsföreskrifterna i punkt A:

1. Föreskrifterna ska inte utgöra hinder för förvaltaren att utföra de åtgärder för reservatets vård och skötsel som krävs för att tillgodose syftet med reservatet och som anges i föreskrifter med stöd av 7 kap. 6 § MB i detta beslut.
2. Ovanstående föreskrifter ska inte heller utgöra hinder för underhåll av befintliga byggnader eller andra anläggningar. Innan större underhållsåtgärder, exempelvis trädsäkring, ska samråd ske med länsstyrelsen enligt 12 kap 6§ MB.
3. Ovanstående föreskrifter ska inte utgöra hinder för att bedriva renskötsel i enlighet med rennäringslagen (1971:437) eller terrängkörning i samband med bedrivande av renskötsel enligt terrängkörningsförordningen (1978:594). Före anordnandet av fasta anläggningar ska samråd ske med länsstyrelsen enligt 12 kap 6 § MB, enligt vad som framgår av förordningen (1998:904) om anmälan för samråd.
4. Vid uttransport av fälld älg eller björn får terrängskoter, t ex fyrhjuling, användas. Särskild försiktighet ska iakttas för att undvika skador på mark, vegetation och vattenmiljöer.

Datum
2019-05-27

Diarienummer
511-4362-2019

NVR ID
2049678

5. Snöskoteråkning är tillåten i reservatet på väl snötäckt mark. Vid körning ska i första hand befintliga leder användas. Skador på mark och vegetation får ej uppstå.

B. Föreskrifter enligt 7 kap 6 § MB om skyldighet att tåla visst intrång

Ägare och innehavare av särskild rätt till fastigheterna förpliktas att tåla att följande åtgärder kan komma att genomföras för att tillgodose syftet med naturreservatet.

1. Utmärkning av reservatet.
2. Uppsättning och underhåll av tillfällig informationsskylt i samband med skötselåtgärd.
3. Utförande av återställningsåtgärder i skogsmark, exempelvis stängsling och/eller röjning av ungskog i de områden som markerats i bilaga 3.
4. Borttagande av främmande arter, exempelvis contortatall.
5. Genomförande av undersökningar av flora och fauna samt av mark- och vattenförhållanden, inklusive uppföljning av bevarandemål.

C. Ordningsföreskrifter enligt 7 kap 30 § MB

Utöver vad som annars gäller är det för allmänheten förbjudet att:

1. Fälla eller på annat sätt skada levande eller döda träd och buskar.
2. Samla in vedsvampar, mossor eller lavar.
3. Skada vegetationen i övrigt genom att t ex gräva upp växter.
4. Fånga, skada eller döda ryggradsdjur. Ta ägg eller störa djurlivet genom att exempelvis klättra i boträd eller medvetet uppehålla sig i närheten av fågelbo, lya eller gryt.
5. Samla in ryggradslösa djur.
6. Förstöra eller skada berg, jord eller sten på land eller i vatten genom att t ex borra, hacka, spränga, rista, gräva eller måla.
7. Skräpa ner.
8. Anlägga en eldstad i form av en stenring. Vid eldning får endast löst liggande kvistar och grenar eller egen medhavd ved användas.
9. Framföra motordrivna fordon.

Undantag från reservatsföreskrifterna i punkt C:

1. Föreskrifterna ska inte utgöra hinder för förvaltaren att utföra de åtgärder för reservatets vård och skötsel som krävs för att tillgodose syftet med reservatet och som anges i föreskrifter med stöd av 7 kap. 6 § MB i detta beslut.
2. Utan hinder av ovanstående föreskrifter får renskötsel utövas i enlighet med rennäringslagen (1971:437) eller terrängkörning i samband med bedrivande av renskötsel enligt terrängkörningsförordningen (1978:594). Före anordnandet av fasta anläggningar ska samråd ske med länsstyrelsen enligt 12 kap 6 § MB, enligt vad som framgår av förordningen (1998:904) om anmälan för samråd.

Datum
2019-05-27

Diarienummer
511-4362-2019

NVR ID
2049678

3. Snöskoteråkning är tillåten i reservatet på väl snötäckt mark. Vid körning ska i första hand befintliga leder användas. Skador på mark och vegetation får ej uppstå.
4. I reservatet är det utan hinder av föreskriften C4 tillåtet att jaga och fiska i enlighet med gällande lagstiftning.
5. Bär- och matsvampplockning är tillåtet i området.

Redogörelse för ärendet

De höga naturvärdena inom naturreservatet Pahta-Pirttivaara uppmärksammades i samband med en inventering av skyddsvärda statliga skogar som länsstyrelsen och Naturvårdsverket genomförde under åren 2003-2005. Inventeringen gjordes på uppdrag av regeringen och redovisades i Naturvårdsverkets rapporter 5339, 5344, 5345 och 5473. För Norrbottens län redovisades totalt 432 områden som skyddsvärda.

Under 2005 slöts en överenskommelse mellan Naturvårdsverket, Sveaskog och länsstyrelserna i Norrbotten respektive Västerbotten, om hur de skyddsvärda områdena från inventeringen skulle bevaras långsiktigt. Överenskommelsen redovisades i Naturvårdsverket rapport 5498 och Pahta-Pirttivaaras norra del, som ägs av Sveaskog, skulle skyddas som frivillig avsättning. Den södra delen av berget, som ligger på privatmark och därför inte ingår i ovan nämnda rapporter, är det område som nu är aktuellt för reservatsbildning.

Området inventerades igen av länsstyrelsen 2008 och mycket höga naturvärden bekräftades. 2009 beslutade länsstyrelsen att gå vidare med reservatsbildning i området, men på grund av hög arbetsbelastning avstannade ärendet och 2012 skedde en avverkning i reservatet. 2014 återbesökte länsstyrelsen området för att se om kvarvarande skogar runt det nyupptagna hygget höll nog höga naturvärden för att fortsätta reservatsbildningen och det bedömdes vara så. Förhandlingar med markägare inleddes 2014 och den sista överenskommelsen slöts 2017.

Ärendet har remitterats till Skogsstyrelsen, Försvarmakten och Sveriges geologiska undersökningar (SGU). Skogsstyrelsen och SGU har inte kommit in med något svar. Försvarmakten har inget att erinra mot förslaget.

Markägarna och Korju sameby har förelagts att yttra sig över förslaget. Samtliga har tagit del av förslaget till beslut.

Samråd med Övertorneå kommun har föregått beslutet och de har inte kommit med några synpunkter.

Samråd med Naturvårdsverket har genomförts som tillstyrker förslaget.

Länsstyrelsens bedömning och motivering

Området utgör en från naturvårdssynpunkt mycket värdefull naturskog som hyser en stor mångfald av växter och djur knutna till naturskogsmiljöer. Skogsavverkning eller annan exploatering skulle innebära att områdets naturvärden samt dess opåverkade och ostörda karaktär förstörs. De höga naturvärden som finns i området kräver ett omfattande och långsiktigt skydd för att bevaras och utvecklas. Med anledning av detta har frågan om bildande av ett naturreservat aktualiserats.

Beslutet följer gällande riktlinjer för prioritering av naturreservatsskydd och Sveriges internationella åtaganden om skydd av den biologiska mångfalden, samt Sveriges miljökvalitetsmål. Beslutet ger därmed ett värdefullt bidrag till uppfyllandet av flera miljökvalitetsmål, bland annat *Levande skogar* samt *Ett rikt växt- och djurliv*.

Länsstyrelsen bedömer att ett naturreservat i det aktuella området är förenligt med kommunens översiktsplan och med hushållningsbestämmelserna i 3 och 4 kap. MB.

I enlighet med 7 kap 25 § MB ska det finnas en rimlig balans mellan de värden som ska skyddas och de inskränkningar som beslutet innebär för den enskildes markanvändning. Därför ska det alltid göras en intresseprövning mellan allmänna och enskilda intressen. Länsstyrelsen bedömer att den avgränsning av naturreservatet och de inskränkningar som har gjorts är nödvändiga för att bevara de höga naturvärdena i området, samt att de inte går längre än vad som behövs för att tillgodose reservatets syfte. Berörda markägare har ersatts för det intrång i pågående markanvändning som reservatsbeslutet innebär.

Enligt förordningen (2007:1244) om konsekvensutredning vid regelgivning ska en myndighet innan beslut om föreskrifter så tidigt som möjligt utreda ordningsföreskrifternas kostnadsmissiga och övriga konsekvenser. Enligt samma förordning får myndigheten göra ett undantag från regeln om den bedömer att det saknas skäl att genomföra en konsekvensutredning. Länsstyrelsen bedömer att ordningsföreskrifterna behövs för att tillgodose syftet med naturreservatet. Föreskrifternas konsekvenser för allmänheten eller i övrigt bedöms vara så små att en särskild konsekvensutredning inte behöver upprättas.

Beskrivning av området

Area: ca 87 ha
Naturtyper: Skogsmark ca 82 ha, varav produktiv skog ca 79 ha
Våtmark ca 5 ha

Pahta-Pirttivaara är ett litet kalottberg som ligger vid högsta kustlinjen, ca 14 km västnordväst om Juoksengi. Berget är relativt brant och från de vackra hållmarkerna på toppen av berget har man en vidsträckt utsikt över omgivningarna. Skogarna på berget är mycket varierande med avseende på träslagblandning och ålder och utgörs till stor del av urskogsartade bestånd. Plockhuggning har visserligen förekommit, men denna bedöms inte i någon nämnvärd grad ha påverkat områdets naturvärden. På håll- och

Datum
2019-05-27

Diarienummer
511-4362-2019

NVR ID
2049678

blockmarker dominerar gammal brandpräglad hållmarkstallskog, ofta med stort inslag av död ved och mycket gamla överståndare.

Uppe på kalotten, sydväst om bergstoppen är skogen en ganska frodig, brandpräglad blandskog av frisk ristyp med varierande inslag av överståndare av både gran och tall med åldrar runt 300 år. Ett hygge har tagits upp här på senare tid men söder om hygget håller skogen höga naturvärden. Tillgången på död ved är överlag relativt god, men varierar till följd av skillnader i brandintensitet och i viss mån plockhuggning. I vissa delar finns rikligt med lågor och man finner arter som rosenticka, rynkskinn och lappticka som tydligt signalerar lång skogskontinuitet. Spår av tretåig hackspett syns på granarna. I detta område hittades även rosenticka på en asplåga, vilket är mycket ovanligt. Här och där syns spåren från forna tiders plockhuggning i form av gamla yxhuggna stubbar.

Söderut och österut från toppen av berget breder sig ett område med hållmarker ut sig med gott om plattkroniga gamla tallar och längst i nordost rikligt med död ved. Söder om hållmarkerna, i reservatets sydöstra del, växer lövrik barrblandskog på blockig mark med gott om gamla tallöverståndare och allmänt med död ved, både stående och liggande. Bland blocken ligger enstaka riktigt grova gamla tallågor och förmultnar och på grenarna växer bland annat garnlav. Längre ner i slutningen blir marken fuktigare och skogen yngre och grandominerad. Här är sparsamt med död ved men stort inslag av lövträd, främst björk och asp. Runt vattendraget längst ner i reservatets södra del är granskogen högproducerande och här växer bland annat skogsnäva, majbräken och kranshakmossa.

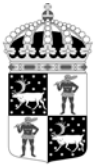
I västra delen av reservatet, nedanför hygget, finns ett hållmarksparti bevuxen med talldominerad skog där många av de gamla tallarna har brandljud. Nedanför hållarna övergår skogen i lövrik barrblandskog, här och var med tallöverståndare med brandljud. I fuktigare delar är det mera grandominerat med gott om rötade lågor. Längst i sydväst finns ett parti lövrik ungskog som på lång sikt kommer att utveckla höga naturvärden.

Hur man överklagar

Detta beslut kan överklagas hos regeringen (Miljö- och energidepartementet) enligt Bilaga 4.

Beslutets ikraftträdande

Beslutet gäller från den dag det vunnit laga kraft, utom vad gäller föreskrifter med stöd av 7 kap. 30 § miljöbalken, vilka gäller omedelbart.



Länsstyrelsen
Norrbotten

BESLUT

8 (8)

Datum
2019-05-27

Diarienummer
511-4362-2019

NVR ID
2049678

De som deltagit i länsstyrelsens beslut

I detta ärende har beslut tagits av landshövding Björn O. Nilsson efter föredragning av naturskyddshandläggare Adam Helleberg. I den slutliga handläggningen av ärendet deltog även naturskyddshandläggare Robert Sandberg, chefen för naturskydds-enheten Per-Anders Jonsson samt länsassessor Linda Kero.

Bilagor:

1. Karta över reservatet
2. Översiktskarta
3. Precisering av föreskrift B3
4. Hur man överklagar
5. Skötselplan

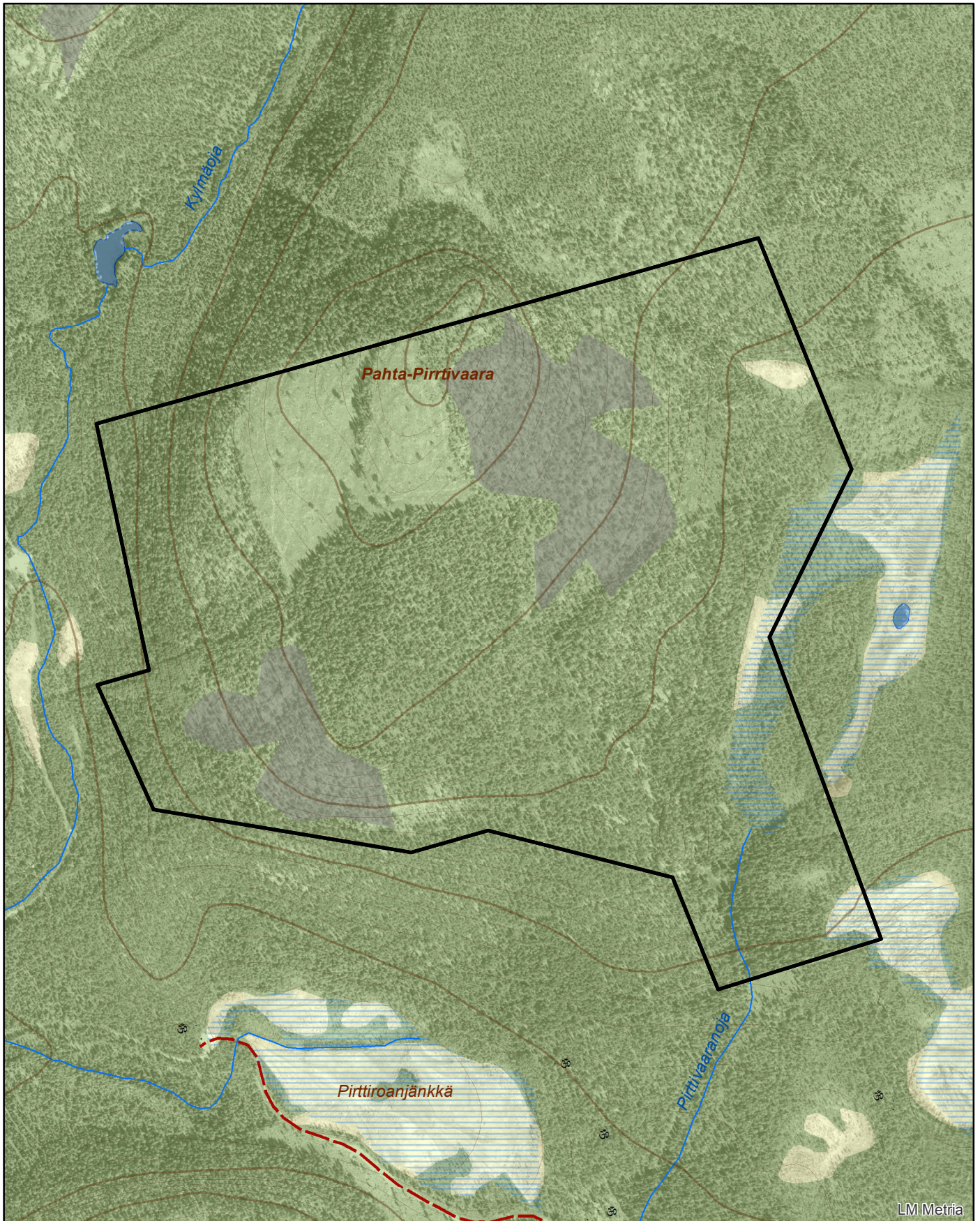


Naturresevatet Pahta-Pirttivaara


Area ca 87 ha

Skala 1:8 000

Länsstyrelsen
Norrbotten



© Länsstyrelsen Norrbotten och © Lantmäteriet

 Gräns för naturresevatet

0 250 500 Meter





Naturreservatet Pahta-Pirttivaara



Övertorneå kommun

Skala 1:100 000

Länsstyrelsen
Norrbotten

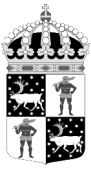


© Länsstyrelsen Norrbotten och © Lantmäteriet

-  Gräns för naturreservatet
-  Övriga naturreservat

0 1 2 3 4 5 Kilometer

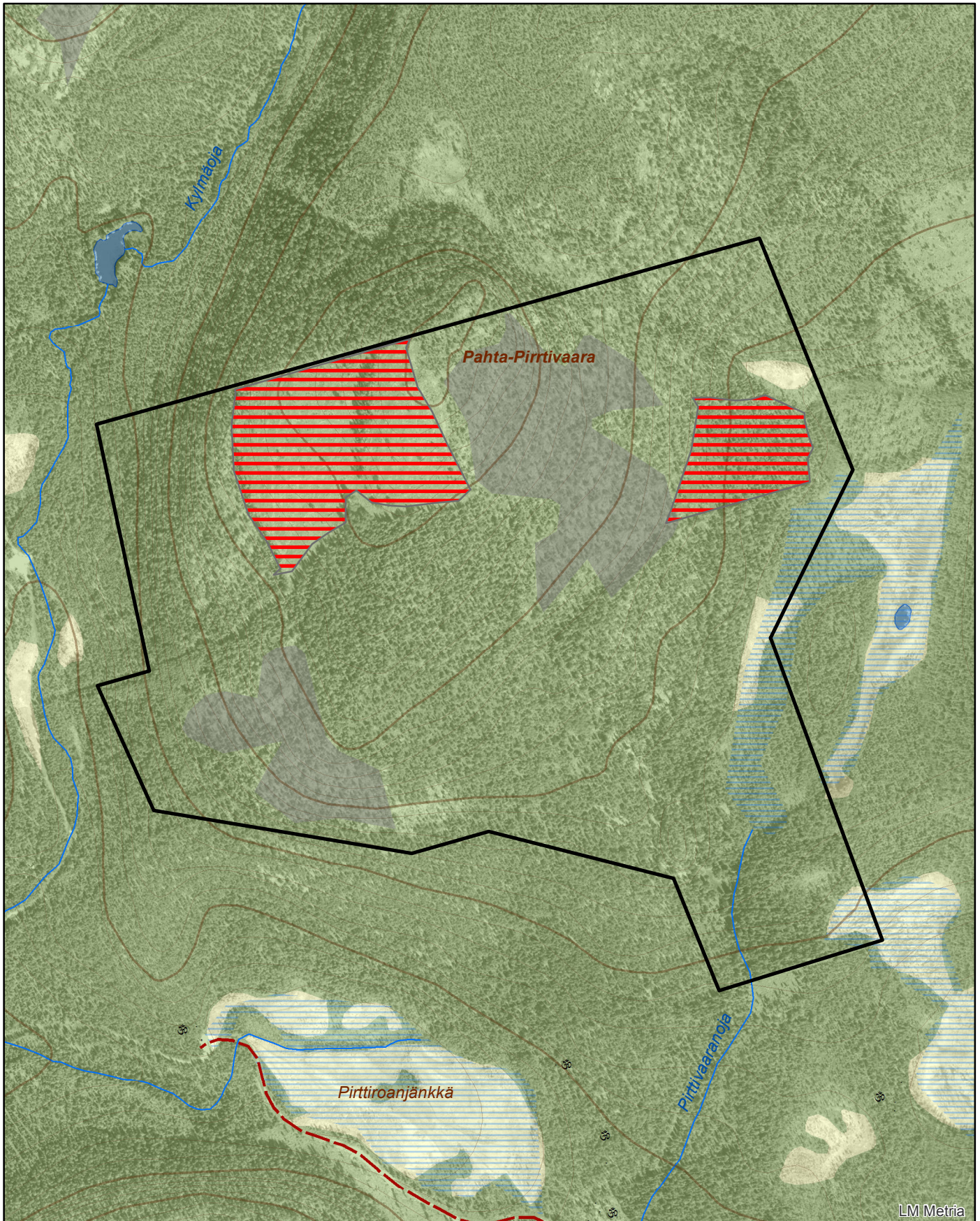




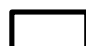

Naturreseptet Pahta-Pirttivaara

Precisering av föreskrift B3

Skala 1:8 000



© Länsstyrelsen Norrbotten och © Lantmäteriet

-  Gräns för naturreseptet
-  Område som avses i föreskrift B3

0 250 500 Meter

