



Länsstyrelsen i Kronoberg

Bevarandeplan för Natura 2000-området SE0320222 Ulvsbäck

Kommun: Markaryd

Områdets totala areal: 12 ha

Bevarandeplanen uppdaterad av Länsstyrelsen:

Bevarandeplanen fastställd av Länsstyrelsen: 2018-06-15

Markägarförhållanden:

Privat

Regeringsbeslut, historik:

SPA: Nej, pSCI: 2004-04-01, SCI: 2005-01-01, SAC: 2011-03-01, regeringsbeslut M2010/4648/Nm

Naturtyper och arter som ska bevaras i området:

Naturtyper och arter enligt art- och habitatdirektivet samt fågeldirektivet:

6410 - Fuktängar

9070 - Trädklädd betesmark

Bevarandesyfte

I Natura 2000-området Ulvsbäck är de prioriterade bevarandevärdena bevarandet av ett kulturlandskap med trädklädda betesmarker som brukas på ett sådant sätt att områdets hävdgynnade biologiska mångfald kan bibehållas och utvecklas. Det främsta syftet är att bibehålla hävden på betesmarkerna samt bibehålla gamla grova ekar och gynna yngre ekar till förmån för vedlevande arter.

Beskrivning av området

Natura 2000- området Ulvsbäck ligger vid Ulvsbäcks prästgård norr om Markaryd. Området består till största delen av betesmark med den unika samlingen av gamla ekar. Det ingår även ett fuktigt parti intill ån Lagan, lövskog, samt före detta åkermark. På många av ekarna växer rikligt med skägglav. Förutom ek finns det bland annat al, apel, björk, gran, hassel och rönn i träd- och buskskiktet. Delar av området är utpekade som nyckelbiotop och naturvärde av Skogsvårdsstyrelsen. Vid nyckelbiotopsinventeringen noterades bl.a. korallav, rostfläck, gammelgranslav och fällmossa. Området ligger inom en privat fastighet.

Bevarandemål

Den totala arealen av hävdade naturliga gräsmarker inom naturtyperna fuktängar (6410), och träklädd betesmark (9070) ska vara minst 7,4 hektar.

Årligt bete med nötkreatur på betesmarker ska präglade området.

De träklädda betesmarkerna ska vara mosaikartade med öppna, solbelysta partier respektive områden med ett mer slutet trädskikt. Det ska finnas en variation av trädslag, trädålder, skiktning och olikformighet i träd- och buskskikt och det ska finnas gott om gamla och grova lövträd, vidkroniga träd, hålträd och död ved i olika former och nedbrytningsstadier. Trädskiktet ska domineras av ädellövträd, främst ek. Fuktängen ska vara öppen. Gran förekommer inte eller endast så begränsat att den inte bedöms påverka lövträden eller dess naturvärden negativt. Det ska finnas blommande och bärande buskage, t.ex. hassel, sälg, vide, rönn, apel och nypon.

Följande typiska arterna ska finnas och ha livskraftiga populationer: hirsstarr, stjärnstarr, ängsvädd, korallav och gullviva.

Vad kan påverka negativt

Utebliven eller felaktig skötsel, exempelvis fel slåtttidpunkt och minskat eller upphört bete, leder på sikt till igenväxning med buskar och träd och en utarmning av den hävdgynnade floran och faunan. Även för högt betestryck eller felaktigt djurslag kan skada floran.

Tillförsel av kemiska bekämpningsmedel, gödsel eller kalk samt läckage av dessa ämnen från omkringliggande jordbruksmarker med utarmning av floran som följd.

Trampskador, tex vid vinterbete eller vid olämpligt val av djurslag eller antal betesdjur.

Stödutfodring ger indirekt näringstillförsel till marken och missgynnar den konkurrenssvaga floran.

Graninvandring i lövträdsbärande hagmarker.

Körning med tyngre fordon kan ge markskador, särskilt på friska till fuktiga marker.

Markexploatering och annan markanvändningsförändring i objektet eller i angränsande områden, t.ex. olika skogsbruksåtgärder, vägutbyggnad och dikning.

Gödslings- och försurningseffekter från nedfall av luftburna föroreningar kan förändra artsammansättningen i fältskiktet och påverka förutsättningarna för många arter.

Ovan nämnda verksamheter och åtgärder kan påverka området negativt även om de utförs i angränsande områden.

Bevarandeåtgärder

Skydd:

Området saknar formellt skydd. Vissa delar saknar miljöstöd och i dessa delar finns behov av ytterligare bevarandeåtgärder i form av formellt skydd så att hävden av betesmarker kan återupptas.

Skötsel:

De viktigaste bevarandeåtgärderna i området är årlig hävd med bete och bevarande och skapande av gamla grova ekar.

Utglesning av trädskiktet bör ske i de områden krontäckningen av träd och buskar överstiger

Bevarandetillstånd

Nationellt

De äldre fodermarkerna, ängar och betesmarker, som tidigare varit dominerande både arealmässigt och ekonomiskt har idag minskad ekonomisk betydelse. Särskilt slåtterängarna har nästintill helt och hållet utgått ur jordbruksproduktionen. Av den ängsareal som fanns för 100 år sedan, återstår endast en liten rest.

Ulvsbäck

Fodermarkerna hävdas idag (2018) genom bete med nötkreatur. I vissa delar är trädkiktet för tätt, framför allt ska björk avlägsnas från trädområdena för att minska på krontäckningen. Arealen trädklädda betesmarker är förmodligen tillräckligt stor för att hävdgynnade arter knutna till fältbusk- och trädkikt ska kunna fortleva i livskraftiga bestånd. Mer solljus behöver dock nå mark, stammar och grenar.

Uppföljning av naturtyper och arter

Länsstyrelsen ansvarar för att uppföljning av bevarandemål genomförs. Uppföljningen ska ske enligt de manualer för skyddade områden som har tagits fram av Naturvårdsverket. Mätbara mål, så kallade målindikatorer, ska registreras i databasen SkötselDOS. Dessa målindikatorer följs sedan upp. Syftet med uppföljningen är att undersöka om de bevarandemål som formulerats i bevarandeplaner och skötselplaner är uppfyllda. Uppföljningen visar om skötseln fungerar och att Natura 2000 - naturtyperna och arterna har gynnsamt tillstånd.

Naturtyper och arter enligt art- och habitatdirektivet samt fågeldirektivet:**6410 - Fuktängar**

Areal: 1,2 ha. Arealen fastställd i regeringsbeslut

Beskrivning

Bevarandemål

Negativ påverkan

Bevarandeåtgärder

Bevarandetillstånd

9070 - Trädklädd betesmark

Areal: 6,2 ha. Arealen fastställd i regeringsbeslut

Beskrivning

Bevarandemål

Negativ påverkan

Bevarandeåtgärder

Bevarandetillstånd

Dokumentation

Naturvårdsverket: Vägledning för myndigheter (<http://www.naturvardsverket.se>)

Ängs- och hagmarksinventeringen, Länsstyrelsen 1988-1990

Ängs- och betesmarksinventeringen, Länsstyrelsen 2000-2004

Åtgärdsplan, Länsstyrelsen 2000-09-12, dnr 330-4589-00.

Handläggare:

Marion Jannes

Bilagor

Bilaga 1. Information om Natura 2000

Bilaga 2. Naturtypskarta

Natura 2000

Natura 2000 är ett ekologiskt nätverk av värdefulla naturområden inom EU. Utpekande av Natura 2000- områden bygger på krav som finns i EUs fågeldirektiv och art- och habitatdirektiv. Syftet är att hejda utrotning av vilda djur och växter och att hindra att deras livsmiljöer förstörs. Alla medlemsländer ska peka ut områden dels för fåglar som anges i EUs fågeldirektiv, dels för naturtyper och arter som anges i art- och habitatdirektivet. Genom utpekandet åtar sig länderna att de utpekade värdena i områdena ska bevaras långsiktigt. Natura 2000-nätverket är en av hörnstenarna i EUs arbete för att bevara biologisk mångfald. I fågeldirektivet och habitatdirektivet listas 170 naturtyper och sammanlagt cirka 900 växt- och djurarter som särskilt värdefulla. 90 av naturtyperna och drygt 100 av djur- och växtarterna i habitatdirektivets bilaga 1 och 2 finns i Sverige. Därtill häckar regelbundet cirka 60 av fågeldirektivets fåglar i vårt land.

Bevarandeplaner

För varje Natura 2000- område ska Länsstyrelsen ta fram en beskrivning. Detta ska göras i särskilda bevarandeplaner eller i en skötselplan om området även är naturreservat. I planen ska det finnas en beskrivning av området med bevarandesyfte, bevarandemål och beskrivningar av de naturtyper och arter som ska bevaras och bidra till gynnsam bevarandestatus. Hot mot Natura 2000-områdets arter och naturtyper, och behov av bevarandeåtgärder, t ex skydd eller skötsel, ska beskrivas. Informationen ska underlätta förvaltningen av området och tillståndsprövningar enligt miljöbalken.

Bevarandeplanen ska fastställas av Länsstyrelsen, som även är ytterst ansvarig för att målsättningen med området uppfylls. Bevarandeplanen ska revideras när ny kunskap tillkommer eller när förutsättningar för området ändras. Den ska tas fram och hållas aktuell i dialog med berörda intressenter, och det är värdefullt om den som har ny information kontaktar Länsstyrelsen. Bevarandeplanen är inte ett juridiskt bindande dokument. För formell reglering av skydd eller skötsel kan andra beslut behövas, t ex skyddsbeslut för naturreservat. Föreskrifter enligt eventuella skyddsbeslut gäller parallellt med den tillståndsplikt som gäller inom Natura 2000.

Tillståndsplikt och samråd

För att inte skada naturvärden krävs tillstånd för verksamheter eller åtgärder som på ett betydande sätt kan påverka miljön i ett Natura 2000-område. Det kan även gälla åtgärder utanför Natura 2000-området, om de kan påverka miljön i området. Detta regleras i miljöbalken (7 kap. 27-29§§). Då det kan vara svårt att avgöra vilka åtgärder som på ett betydande sätt kan påverka naturvärden behöver man samråda med Länsstyrelsen före genomförandet. Vid skogsbruksåtgärder hålls samråd med Skogsstyrelsen. Mer information finns hos Länsstyrelsen, läs på webben eller kontakta en handläggare.

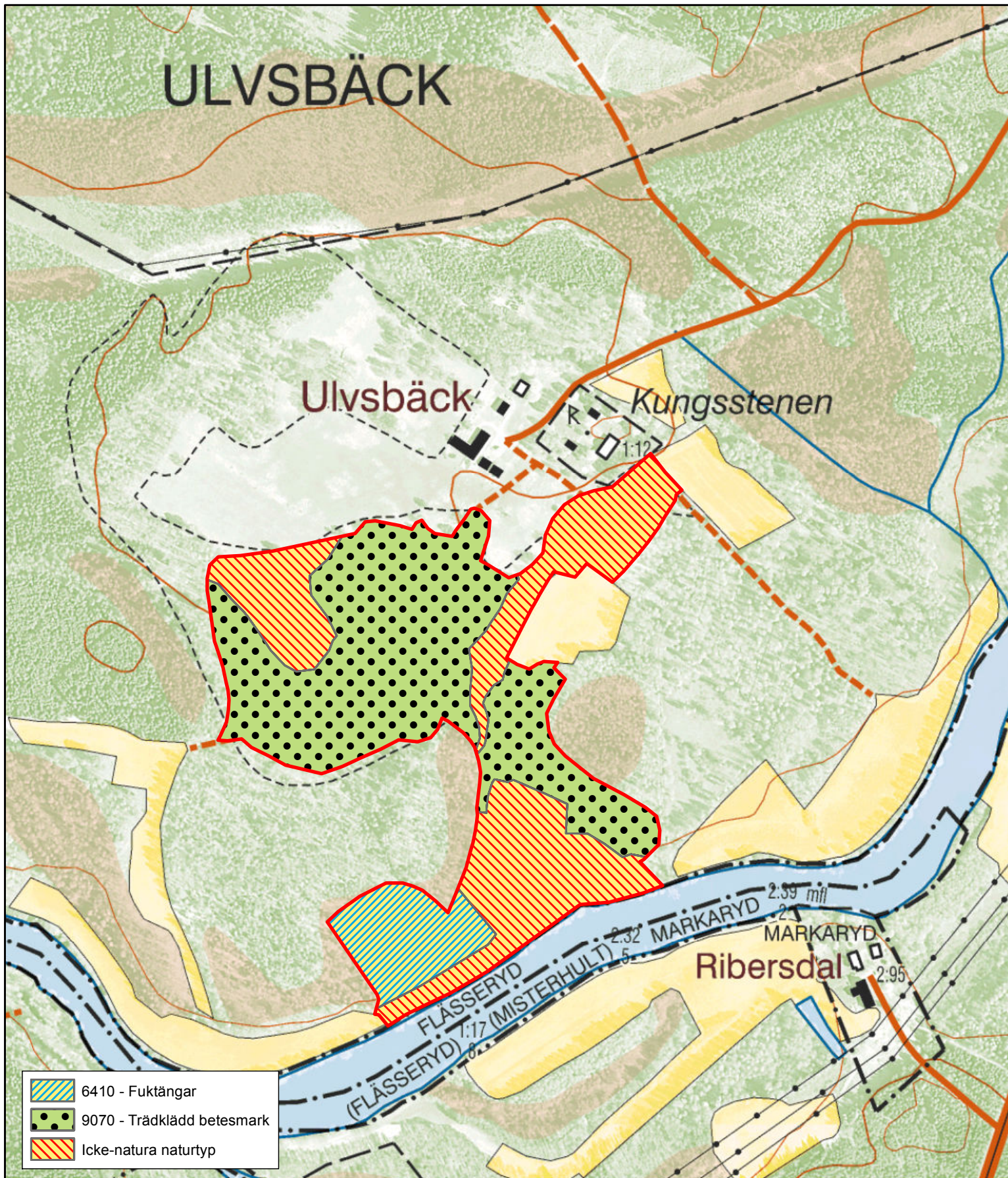
Kartor

Information om naturtyperns utbredning och arter i ett enskilt område går att hitta med hjälp av kartverktyget Skyddad natur. Det kan nås på Naturvårdsverkets hemsida genom att söka på ”kartverktyget skyddad natur”. I kartverktyget söker du upp aktuellt område och klickar på namnet för mer information.

Karta över naturtyper hittas efter sökning av område, gå till fliken Kartskikt, avmarkera allt och under Naturtypskarteringar lägg till Natura naturtypskartan (NNK) och välj Naturtyper (ytor, linje, punkter.)

Det finns även möjlighet att ladda ner naturtypskartan som shp-fil. För mer information se Länsstyrelsens hemsida.

Natura 2000-området Ulvsbäck - SE0320222



Bilaga 2

0 100 200 400 meter 1:5 000

