



Länsstyrelsen i Kronobergs län

## Bevarandeplan för Natura 2000-området SE0320201 Gässhult

Kommun: Ljungby

Områdets totala areal: 14,1 ha

Bevarandeplanen uppdaterad av Länsstyrelsen:

Bevarandeplanen fastställd av Länsstyrelsen: 2018-06-15

Markägarförhållanden:

Privat

Regeringsbeslut, historik:

SPA: Nej, pSCI: 2000-07-01, SCI: 2005-01-01, SAC: 2011-03-01, regeringsbeslut M2010/4648/Nm

Naturtyper och arter som ska bevaras i området:

Naturtyper och arter enligt art- och habitatdirektivet samt fågeldirektivet:

6270 - Silikatgräsmarker

6410 - Fuktängar

9070 - Trädklädd betesmark

Bevarandesyfte

I Natura 2000-området Gässhult är de prioriterade bevarandevärdena bevarandet av ett kulturlandskap med slätterängar och betesmarker som brukas på ett sådant sätt att områdets hävdgynnade biologiska mångfald kan bibehållas och utvecklas. Det främsta syftet med området är att bibehålla och återuppta hävden på öppna- och trädbärande gräsmarker så att den artrika floran och faunan kan bestå och utvecklas.

Beskrivning av området

Odlingslandskapet i Gässhult är kuperat och omväxlande och ett åssystem löper utmed hela byn. Den uppodlade marken omges av lövskogsklädda kullar. Gässhult är uppmärksammat som ett klass 1 objekt (högsta klassen) i länets ängs- och hagmarksinventering. Betesmarkerna är mosaikartade med artrika torrbackar, frisk mark och fuktiga slätter. Den hävdgynnade floran visar att stora delar tidigare har hävdats genom slätter. Arter såsom backsippa, kattfot, gullviva, svinrot, slättergubbe m. fl. är rikligt förekommande. Området har även en rik insektsfauna och ett rikt fågelliv. Söder om Gässhult ligger Natura 200-området Tykatorp.

## Bevarandemål

Den totala arealen hävdade naturliga gräsmarker inom området ska vara minst 10,6 ha. Arealen slåtteräng som hävdas genom slåtter ska bibehållas eller öka. Bete på betesmarker och slåtter med efterbete med nötkreatur på slåtterängar ska prägla området.

Ädellövträd ska prägla trädskiktsområdena och krontäckningen ska vara gles. Det ska finnas en variation av trädslag, trädålder, skiktning och olikformighet i träd- och buskskikt och det ska finnas gamla och grova lövträd, vidkroniga träd, hamlade träd, hålträd och död ved i olika former och nedbrytningsstadier. Solexponerade, varma och vindskyddade miljöer och strukturer ska utgöra ett dominerande inslag genom en mosaik av helt öppna respektive glest beskogade delar, samt bryn.

Igenväxningsvegetation ska inte tillåtas förekomma. Främmande arter ska inte finnas i området. Det ska finnas följande typiska arter: backsippa, nattviol, kattfot, slåttergubbe och slåtterfibbla.

Ett antal unga träd bör nyhamlas samtidigt som de gamla hamlade träden tillåts stå kvar och restaureringshamlas om detta bedöms vara en lämplig åtgärd som förlänger de hamlade trädens livslängd.

### Vad kan påverka negativt

Utebliven eller felaktig skötsel, exempelvis fel slåttertidpunkt och minskat eller upphört bete, leder på sikt till igenväxning med buskar och träd och en utarmning av den hävdgynnade floran och faunan.

Markexploatering och annan markanvändningsförändring, exempelvis skogsplantering, vägbyggnad och dikning.

Tillförsel av kemiska bekämpningsmedel, gödsel eller kalk samt läckage av dessa ämnen från omkringliggande jordbruksmarker med utarmning av floran som följd.

Gödslings- och försurningseffekter från nedfall av luftburna föroreningar som kan förändra artsammansättningen i fältskiktet och påverka förutsättningarna för många arter.

Uppkomsten av trampsador, tex vid vinterbete eller vid olämpligt val av eller antal betesdjur.

Stödutfodring som ger indirekt näringstillförsel till marken och missgynnar den konkurrenssvaga floran.

Virkestransporter eller körning med andra tyngre fordon som kan skada marken och dess biologiska innehåll.

Graninvandring i lövträdsbärande hagmarker.

Spridning av invasiva arter inom området.

Ovan nämnda verksamheter och åtgärder kan påverka området negativt även om de utförs i angränsande områden.

### Bevarandeåtgärder

#### Skydd:

Området saknar formellt skydd. Endast delar av områdena uppbär miljöstöd med tillhörande åtagandelaner.

### Skötsel:

De viktigaste bevarandeåtgärderna i området är årlig hävd med bete alternativt slåtter med efterbete. De områden som idag (2018) saknar hävd eller där hävden är felaktig ska restaureras så att hävdgynnade arter på sikt kan återinvandra till dessa delar. Objektets hävdhistoria ska vara vägledande vid val av skötsel. Det är nödvändigt att igenväxningsvegetation avlägsnas och att hävden intensifieras i vissa områden. Behovet att avlägsna igenväxningsvegetation och att intensifiera hävden omfattar flera fastigheter och detta bör ske inom en snar framtid om de biologiska värdena i dessa områden ska bestå.

Gamla hamlade träd bör gynnas genom frihuggning och ställning tas till om trädens kronor behöver beskäras eller eventuellt restaureringshamlas för att förlänga trädens livslängd. Samtidigt ska unga träd av framförallt ask och lind nyhamlas för att upprätthålla hamlingstraditionen.

Vinterbete bör begränsas till marker som tål denna påfrestning d.v.s. marker där det biologiska innehållet inte är av sådan karaktär att det påverkas negativt av ett högt betestryck och djurens tramp under vintern.

Slåtter bör om möjligt återupptas i mindre partier där slåttergynnad vegetation ännu finns kvar i stor mängd och där slåtter har skett i sen tid. Svårigheter att bedriva betesdrift p.g.a. områdets geografiska avgränsning t.ex åkerholmar och renar av olika slag kan vara ett skäl för att återuppta slåtterhävd.

### Bevarandetillstånd

#### Nationellt

De äldre fodermarkerna, ängar och betesmarker, som tidigare varit dominerande både arealmässigt och ekonomiskt har idag minskad ekonomisk betydelse. Särskilt slåtterängarna har nästintill helt och hållet utgått ur jordbruksproduktionen eller övergått till att nyttjas som betesmark. Av den ängsareal som fanns för 100 år sedan, återstår endast en liten rest.

#### Gässhult:

De viktigaste bevarandetagärderna i området är årlig hävd genom slåtter och bete (inkl. höbärgning och efterbete). Hävden behöver intensifieras för att minska förnaansamlingen och igenväxningen. Rövning av igenväxningsvegetation och restaureringsåtgärder behövs i delar av områdena. Det finns ett akut behov av att nyhamla unga lämpliga träd för att bevara hamlingstraditionen i området och skapa efterföljare till de enstaka gamla hamlade träd som fortfarande finns kvar i området. Det finns ett behov att glesa ut igenväxning av träd. Antalet betande djur har minskat under senare år och vissa biologiskt värdefulla marker är idag lämnade utan hävd medan andra hävdas på ett utmärkt sätt.

Oönskad vegetation såsom lövsly och graninväxt ska vid behov hållas efter med manuella insatser så att de inte breder ut sig ytterligare i området. Det avslagna materialet ska tas bort från området.

### Uppföljning av naturtyper och arter

Länsstyrelsen ansvarar för att uppföljning av bevarandemål genomförs. Uppföljningen ska ske enligt de manualer för skyddade områden som har tagits fram av Naturvårdsverket. Mätbara mål, så kallade målindikatorer, ska registreras i databasen SkötselDOS. Dessa målindikatorer följs sedan upp. Syftet med uppföljningen är att undersöka om de bevarandemål som formulerats i bevarandeplaner och skötselplaner är uppfyllda. Uppföljningen visar om skötseln fungerar och att Natura 2000 - naturtyperna och arterna har gynnsamt tillstånd.

**Naturtyper och arter enligt art- och habitatdirektivet samt fågeldirektivet:****6270 - Silikatgräsmarker**

---

*Areal:* 7,6 ha. Arealen fastställd i regeringsbeslut

Beskrivning

Bevarandemål

Negativ påverkan

Bevarandeåtgärder

Bevarandetillstånd

**6410 - Fuktängar**

---

*Areal:* 0,5 ha. Arealen fastställd i regeringsbeslut

Beskrivning

Bevarandemål

Negativ påverkan

Bevarandeåtgärder

Bevarandetillstånd

**9070 - Trädklädd betesmark**

---

*Areal:* 2,5 ha. Arealen fastställd i regeringsbeslut

Beskrivning

Bevarandemål

Negativ påverkan

Bevarandeåtgärder

Bevarandetillstånd

## Dokumentation

Riksintresse för naturvård, områdesID NRO 07007

Ängs- och hagmarksinventeringen 1988-90

Ängs- och betesmarksinventeringen 2000-2004

Naturvårdsprogrammet, Länsstyrelsen 1989

Nationell bevarandeplan för odlingslandskapet (NBO) NG7- Tykatorp

Åtgärdsplaner, Länsstyrelsen G3364, G2680, 330-8675-01

Naturvårdsverket:Naturvårdsverket: Vägledningar för myndigheter  
(<http://www.naturvardsverket.se>)

Handläggare:

Marion Jannes

Bilagor

Bilaga 1. Information om Natura 2000.

Bilaga 2. Naturtypskarta

## **Natura 2000**

Natura 2000 är ett ekologiskt nätverk av värdefulla naturområden inom EU. Utpekande av Natura 2000-områden bygger på krav som finns i EUs fågeldirektiv och art- och habitatdirektiv. Syftet är att hejda utrotning av vilda djur och växter och att hindra att deras livsmiljöer förstörs. Alla medlemsländer ska peka ut områden dels för fåglar som anges i EUs fågeldirektiv, dels för naturtyper och arter som anges i art- och habitatdirektivet. Genom utpekandet åtar sig länderna att de utpekade värdena i områdena ska bevaras långsiktigt. Natura 2000-nätverket är en av hörnstenarna i EUs arbete för att bevara biologisk mångfald. I fågeldirektivet och habitatdirektivet listas 170 naturtyper och sammanlagt cirka 900 växt- och djurarter som särskilt värdefulla. 90 av naturtyperna och drygt 100 av djur- och växtarterna i habitatdirektivets bilaga 1 och 2 finns i Sverige. Därtill häckar regelbundet cirka 60 av fågeldirektivets fåglar i vårt land.

## **Bevarandeplaner**

För varje Natura 2000-område ska Länsstyrelsen ta fram en beskrivning. Detta ska göras i särskilda bevarandeplaner eller i en skötselplan om området även är naturreservat. I planen ska det finnas en beskrivning av området med bevarandesyfte, bevarandemål och beskrivningar av de naturtyper och arter som ska bevaras och bidra till gynnsam bevarandestatus. Hot mot Natura 2000-områdets arter och naturtyper, och behov av bevarandeåtgärder, t ex skydd eller skötsel, ska beskrivas. Informationen ska underlätta förvaltningen av området och tillståndsprövningar enligt miljöbalken.

Bevarandeplanen ska fastställas av Länsstyrelsen, som även är ytterst ansvarig för att målsättningen med området uppfylls. Bevarandeplanen ska revideras när ny kunskap tillkommer eller när förutsättningar för området ändras. Den ska tas fram och hållas aktuell i dialog med berörda intressenter, och det är värdefullt om den som har ny information kontaktar Länsstyrelsen. Bevarandeplanen är inte ett juridiskt bindande dokument. För formell reglering av skydd eller skötsel kan andra beslut behövas, t ex skyddsbeslut för naturreservat. Föreskrifter enligt eventuella skyddsbeslut gäller parallellt med den tillståndsplikt som gäller inom Natura 2000.

## **Tillståndsplikt och samråd**

För att inte skada naturvärden krävs tillstånd för verksamheter eller åtgärder som på ett betydande sätt kan påverka miljön i ett Natura 2000-område. Det kan även gälla åtgärder utanför Natura 2000-området, om de kan påverka miljön i området. Detta regleras i miljöbalken (7 kap. 27-29§§). Då det kan vara svårt att avgöra vilka åtgärder som på ett betydande sätt kan påverka naturvärden behöver man samråda med Länsstyrelsen före genomförandet. Vid skogsbruksåtgärder hålls samråd med Skogsstyrelsen. Mer information finns hos Länsstyrelsen, läs på webben eller kontakta en handläggare.

## **Kartor**

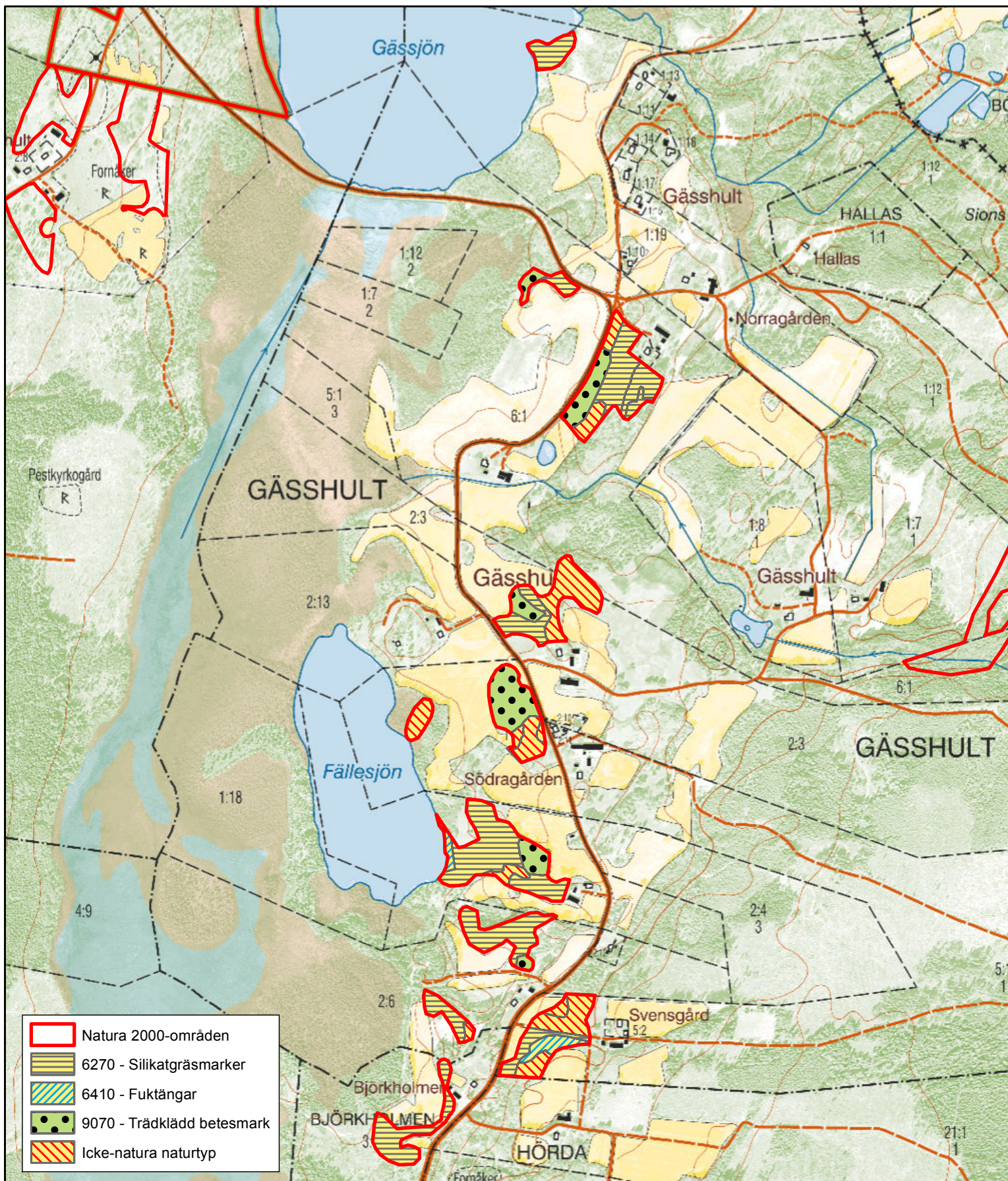
Information om naturtyperns utbredning och arter i ett enskilt område går att hitta med hjälp av kartverktyget Skyddad natur. Det kan nås på Naturvårdsverkets hemsida genom att söka på ”kartverktyget skyddad natur”. I kartverktyget söker du upp aktuellt område och klickar på namnet för mer information.

Karta över naturtyper hittas efter sökning av område, gå till fliken Kartskikt, avmarkera allt och under Naturtypskarteringar lägg till Natura naturtypskartan (NNK) och välj Naturtyper (ytor, linje, punkter.)

Det finns även möjlighet att ladda ner naturtypskartan som shp-fil. För mer information se Länsstyrelsens hemsida.



# Natura 2000-området Gässhult - SE0320201



Bilaga 2

0 100 200 400 meter

1:10 500

