



Länsstyrelsen i Kronobergs län

## Bevarandeplan för Natura 2000-området SE0320196 Karryd

Kommun: Växjö, Uppvidinge

Områdets totala areal: 12,7 ha

Bevarandeplanen uppdaterad av Länsstyrelsen:

Bevarandeplanen fastställd av Länsstyrelsen: 2018-06-15

Markägarförhållanden:

Privat

Regeringsbeslut, historik:

SPA: Nej, pSCI: 2001-05-01, SCI: 2005-01-01, SAC: 2011-03-01, regeringsbeslut M2010/4648/Nm

Naturtyper och arter som ska bevaras i området:

Naturtyper och arter enligt art- och habitatdirektivet samt fågeldirektivet:

6230 - Stagg-gräsmarker

6270 - Silikatgräsmarker

6510 - Slätterängar i låglandet

Bevarandesyfte

I Natura 2000-området Karryd är de prioriterade bevarandevärdena bevarandet av ett kulturlandskap med slätterängar och betesmarker som brukas på ett sådant sätt att områdets hävdgynnade biologiska mångfald kan bibehållas och utvecklas. Det främsta syftet med området är att bibehålla hävden på betes- och slättermarkerna så att den artrika florans och faunan kan bestå och utvecklas.

Beskrivning av området

Natura 2000-området Karryd är beläget i länets högst belägna by med sina 311 meter över havet. I sluttningarna kring byn finns granblandad bokskog, små åkertegar, hagar och rester av slätterängar. Karryd har stora landskapsmässiga, kulturhistoriska och biologiska värden. Natura 2000- objektet är uppdelat av ett flertal delytor som utgörs av betesmark av olika karaktär. Här återfinns arter som bockrot, darrgräs, grönvit nattviol, jungfrulin, slättergubbe, svinrot och smörboll, samt granspira. Arten är numera sällsynt och upptagen på rödlistan för hotade arter. Det är en art vars förekomst tyder på att marken hävdats under mycket lång tid. Även de kulturhistoriska spåren i form av odlingsrösen samt artsammansättningen i betesmarkerna tyder

på att området brukats länge.

#### Bevarandemål

Den totala andelen hävdade naturliga gräsmarker inom naturtyperna slåtterängar i låglandet (6510), silikatgräsmarker (6270) och stagg-gräsmarker (6230) ska vara minst 12,7 ha. Arealen slåtteräng som hävdas genom slåtter ska bibehållas eller öka. Årligt bete på betesmarker och slåtter med eventuellt efterbete på slåtterängar ska prägla området.

Igenväxningsvegetation ska inte tillåtas förekomma. Främmande arter ska inte finnas i området. De för naturtyperna typiska arterna ska inte minska. Arter som granspira, ängsvädd, svinrot, slåttergubbe, grönvit nattviol, slåttergubbe och jungfrulin ska finnas kvar och helst öka i mängd.

#### Vad kan påverka negativt

Utebliven eller felaktig skötsel, exempelvis fel slåttertidpunkt och minskat eller upphört bete, leder på sikt till igenväxning med buskar och träd och en utarmning av den hävdgynnade floran och faunan.

Tillförsel av kemiska bekämpningsmedel, gödsel eller kalk samt läckage av dessa ämnen från jordbruksmarker intill leder till utarmning av den hävdgynnade floran.

Trampskador, t. ex. vid vinterbete eller vid olämpligt val av eller antal betesdjur.

Stödutfodring ger indirekt näringstillförsel till marken och missgynnar den konkurrenssvaga floran.

Körning med tyngre fordon kan ge markskador, särskilt på friska till fuktiga marker.

Markexploatering och annan markanvändningsförändring i objektet eller i angränsande områden, t.ex. olika skogsbruksåtgärder, vägutbyggnad och dikning.

Graninvandring i lövträdsbärande hagmarker.

Gödslings- och försurningseffekter från nedfall av luftburna föroreningar kan förändra artsammansättningen i fältskiktet och påverka förutsättningarna för många arter.

En fortsatt minskning av arealen artrika gräsmarker i det omkringliggande landskapet reducerar förutsättningarna att bibehålla livskraftiga populationer av hävdgynnad flora även i Karryd.

Ovan nämnda verksamheter och åtgärder kan påverka området negativt även om de utförs i angränsande områden.

#### Bevarandeåtgärder

##### Skydd:

Området saknar formellt skydd. Stora delar av området omfattas av miljöstöd.

##### Skötsel:

De viktigaste bevarandetagärderna i området är årlig hävd genom genom slåtter och bete (inkl. höbärgning och efterbete). Hävden behöver intensifieras för att minska förnaansamlingen och igenväxningen. Røjning av igenväxningsvegetation och restaureringsåtgärder behövs i delar av områdena.

Oönskad vegetation såsom lövsly och graninväxt ska vid behov hållas efter med manuella insatser så att de inte breder ut sig ytterligare i området. Det avslagna materialet ska tas bort från området.

#### Bevarandetillstånd

##### Nationellt:

De äldre fodermarkerna, ängar och betesmarker, som tidigare varit dominerande både arealmässigt och ekonomiskt har idag minskad ekonomisk betydelse. Särskilt slåtterängarna har nästintill helt och hållet utgått ur jordbruksproduktionen. Av den ängsareal som fanns för 100 år sedan, återstår endast en liten rest.

##### Karryd:

Artrikedomen och det väl bevarade kulturlandskapet gör Karryd till ett mycket värdefullt objekt i länet. Den sammanlagda arealen äng- och betesmarker kring gårdarna i Karryd har minskat över tid men är trots allt relativt stor, detta skapar förutsättningar att bevara hävdgynnade arter i området. För att i framtiden bevara förekomsten av slåttergynnade arter i området krävs att arealen som hävdas genom slåtter och efterbete ökar. Restaureringsåtgärder har utförts i de norra delarna under det senaste året. Karryd gränsar till naturreservatet Libbhults ängar, tillsammans med detta område är arealen med naturliga betes- och slåttermarker tillräckligt stor för att på sikt uppnå en god bevarandestatus.

#### Uppföljning av naturtyper och arter

Länsstyrelsen ansvarar för att uppföljning av bevarandemål genomförs. Uppföljningen ska ske enligt de manualer för skyddade områden som har tagits fram av Naturvårdsverket. Mätbara mål, så kallade målindikatorer, ska registreras i databasen SkötselDOS. Dessa målindikatorer följs sedan upp. Syftet med uppföljningen är att undersöka om de bevarandemål som formulerats i bevarandeplaner och skötselplaner är uppfyllda. Uppföljningen visar om skötseln fungerar och att Natura 2000 - naturtyperna och arterna har gynnsamt tillstånd.

**Naturtyper och arter enligt art- och habitatdirektivet samt fågeldirektivet:****6230 - Stagg-gräsmarker**

---

*Areal:* 0,4 ha. Arealen fastställd i regeringsbeslut

Beskrivning

Bevarandemål

Negativ påverkan

Bevarandeåtgärder

Bevarandetillstånd

**6270 - Silikatgräsmarker**

---

*Areal:* 8,9 ha. Arealen fastställd i regeringsbeslut

Beskrivning

Bevarandemål

Negativ påverkan

Bevarandeåtgärder

Bevarandetillstånd

**6510 - Slätterängar i låglandet**

---

*Areal:* 0,5 ha. Arealen fastställd i regeringsbeslut

Beskrivning

Bevarandemål

Negativ påverkan

Bevarandeåtgärder

Bevarandetillstånd

## Dokumentation

Naturvårdsverket: Vägledning för myndigheter  
(<http://www.naturvardsverket.se>)

Riksintresse för Naturvård, områdes ID NRO07037

Nationell bevarandeplan för odlingslandskapet (NBO)

Ängs- och hagmarksinventeringen 1988-90

Ängs- och betesmarksinventeringen 2000-2004

Åtagandepaner, Kundnr G 2968, G 6187, G5774 samt G 8266.

Rödlistade arter enligt den officiella svenska rödlistan, Artdatabanken, SLU, 2015.

Handläggare:

Marion Jannes

## Bilagor

Bilaga 1. Information om Natura 2000

Bilaga 2. Naturtypskarta

## **Natura 2000**

Natura 2000 är ett ekologiskt nätverk av värdefulla naturområden inom EU. Utpekande av Natura 2000- områden bygger på krav som finns i EUs fågeldirektiv och art- och habitatdirektiv. Syftet är att hejda utrotning av vilda djur och växter och att hindra att deras livsmiljöer förstörs. Alla medlemsländer ska peka ut områden dels för fåglar som anges i EUs fågeldirektiv, dels för naturtyper och arter som anges i art- och habitatdirektivet. Genom utpekandet åtar sig länderna att de utpekade värdena i områdena ska bevaras långsiktigt. Natura 2000-nätverket är en av hörnstenarna i EUs arbete för att bevara biologisk mångfald. I fågeldirektivet och habitatdirektivet listas 170 naturtyper och sammanlagt cirka 900 växt- och djurarter som särskilt värdefulla. 90 av naturtyperna och drygt 100 av djur- och växtarterna i habitatdirektivets bilaga 1 och 2 finns i Sverige. Därtill häckar regelbundet cirka 60 av fågeldirektivets fåglar i vårt land.

## **Bevarandeplaner**

För varje Natura 2000- område ska Länsstyrelsen ta fram en beskrivning. Detta ska göras i särskilda bevarandeplaner eller i en skötselplan om området även är naturreservat. I planen ska det finnas en beskrivning av området med bevarandesyfte, bevarandemål och beskrivningar av de naturtyper och arter som ska bevaras och bidra till gynnsam bevarandestatus. Hot mot Natura 2000-områdets arter och naturtyper, och behov av bevarandeåtgärder, t ex skydd eller skötsel, ska beskrivas. Informationen ska underlätta förvaltningen av området och tillståndsprövningar enligt miljöbalken.

Bevarandeplanen ska fastställas av Länsstyrelsen, som även är ytterst ansvarig för att målsättningen med området uppfylls. Bevarandeplanen ska revideras när ny kunskap tillkommer eller när förutsättningar för området ändras. Den ska tas fram och hållas aktuell i dialog med berörda intressenter, och det är värdefullt om den som har ny information kontaktar Länsstyrelsen. Bevarandeplanen är inte ett juridiskt bindande dokument. För formell reglering av skydd eller skötsel kan andra beslut behövas, t ex skyddsbeslut för naturreservat. Föreskrifter enligt eventuella skyddsbeslut gäller parallellt med den tillståndsplikt som gäller inom Natura 2000.

## **Tillståndsplikt och samråd**

För att inte skada naturvärden krävs tillstånd för verksamheter eller åtgärder som på ett betydande sätt kan påverka miljön i ett Natura 2000-område. Det kan även gälla åtgärder utanför Natura 2000-området, om de kan påverka miljön i området. Detta regleras i miljöbalken (7 kap. 27-29§§). Då det kan vara svårt att avgöra vilka åtgärder som på ett betydande sätt kan påverka naturvärden behöver man samråda med Länsstyrelsen före genomförandet. Vid skogsbruksåtgärder hålls samråd med Skogsstyrelsen. Mer information finns hos Länsstyrelsen, läs på webben eller kontakta en handläggare.

## **Kartor**

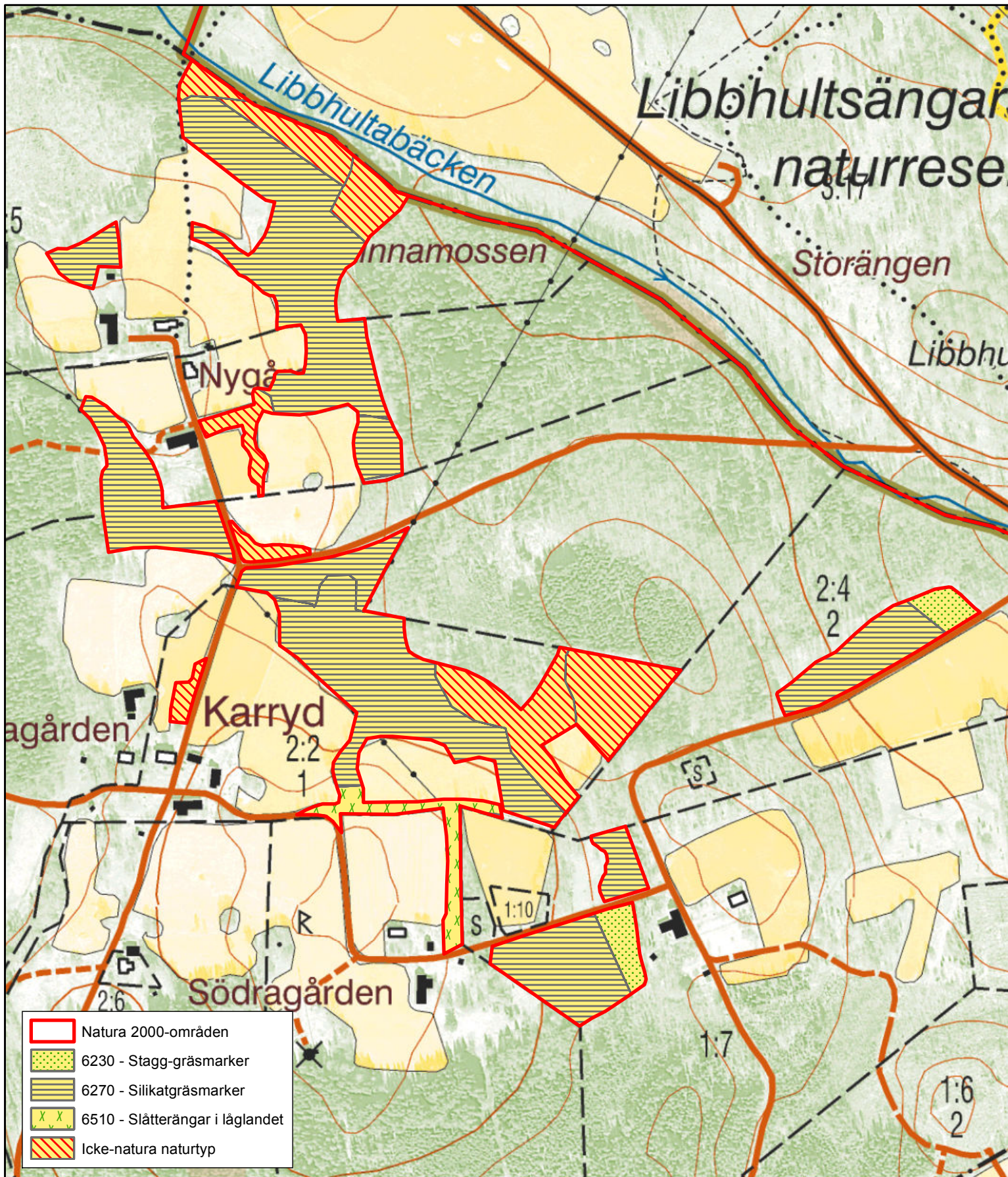
Information om naturtyperns utbredning och arter i ett enskilt område går att hitta med hjälp av kartverktyget Skyddad natur. Det kan nås på Naturvårdsverkets hemsida genom att söka på ”kartverktyget skyddad natur”. I kartverktyget söker du upp aktuellt område och klickar på namnet för mer information.

Karta över naturtyper hittas efter sökning av område, gå till fliken Kartskikt, avmarkera allt och under Naturtypskarteringar lägg till Natura naturtypskartan (NNK) och välj Naturtyper (ytor, linje, punkter.)

Det finns även möjlighet att ladda ner naturtypskartan som shp-fil. För mer information se Länsstyrelsens hemsida.



# Natura 2000-området Karryd - SE0320196



Bilaga 2

0 50 100 200 meter

1:5 000

