



Länsstyrelsen i Kronobergs län

Bevarandeplan för Natura 2000-området SE0320180 Strandängar vid Helge å

Kommun: Älmhult

Områdets totala areal: 14,4 ha

Bevarandeplanen uppdaterad av Länsstyrelsen:

Bevarandeplanen fastställd av Länsstyrelsen: 2018-04-06

Markägarförhållanden:

Privat

Regeringsbeslut, historik:

SPA: Nej, pSCI: 2001-05-01, SCI: 2005-01-01, SAC: 2011-03-01, regeringsbeslut M2010/4648/Nm

Naturtyper och arter som ska bevaras i området:

Naturtyper och arter enligt art- och habitatdirektivet samt fågeldirektivet:

4030 - Torra hedar

6410 - Fuktängar

Bevarandesyfte

I Natura 2000-området Strandängar vid Helge å är de prioriterade bevarandevärdena bevarandet av naturliga gräsmarker. Det främsta syftet med området är att strandängarna ska bestå och hävdas så att de för naturtypen typiska arterna kan leva kvar i livskraftiga populationer.

Beskrivning av området

Landskapet utmed Helge å mellan Delary och Hallaryd är mestadels skogsklätt men närmast ån finns fortfarande öppen jordbruksmark. Mader längs ån har under lång tid utnyttjats som slåttermark. Större andelen av de aktuella områdena består just av sådana strandängar (fuktängar) som är opåverkade av gödsling. En mindre del i södra delen, i byn Kroksbygd, består av betesmark på fastmark i anslutning till strandängen.

På de låglänta maderna är gräs-lågstarräng den vanligaste vegetationstypen. Hirsstarr, trådtåg, ängsvädd och stenmåra förekommer i princip i samtliga delområden. I de mer artrika områdena finns granspira, jungfru Marie nycklar, klockgentiana, jungfrulin, gökärt, svinrot, slåttergubbe, stagg och darrgräs. I området har även uttter noterats.

Bevarandemål

Arealen av torra hedar (4030) ska vara minst 0,6 och fuktängar (6410) ska minst vara 13,1 ha

Områdena ska hävdas genom slåtter eller bete. För strandängarna (fuktängarna) bör i första hand slåtter med efterbete eftersträvas. Minst 80% av arealen ska årligen hävdas. Strandängarna ska vara fria från träd och buskar.

I betesmarken på fastmark (6270) i södra delen ska trädskiktets krontäckning vara gles.

Igenväxningsvegetation ska inte tillåtas förekomma. Främmande arter ska inte finnas i området. Typiska arter som indikerar god hävd, t.ex. granspira, klockgentiana och slåttergubbe ska finnas kvar och helst öka i antal.

Vad kan påverka negativt

Utebliven hävd, till exempel minskat bete leder på sikt till igenväxning med buskar och träd. Detta förenklar för exempelvis boplundrande fåglar att födosöka men också insektslivet förändras.

Igenväxning eller plantering av skog på angränsande åkrar gör området mindre attraktivt som rastplats för stora sträckflockar på vår och höst.

Markexploatering och annan markanvändningsförändring, exempelvis skogsplantering, vägutbyggnad och dikning.

Tillförsel av kemiska bekämpningsmedel, gödsel eller kalk samt läckage av dessa ämnen från omkringliggande jordbruksmarker.

Stödutfodring som ger indirekt näringstillförsel till marken och missgynnar den konkurrenssvaga floran.

Störning från friluftslivet, till exempel av kanotister.

Ändringar av vattenstånd påverkar växt- och djurlivet.

Spridning av invasiva arter inom området.

Luftledning med stolpar bör inte dras genom eller i nära anslutning till området. De ger rovfåglar bättre möjligheter att spana på häckande fåglar.

Skogsbruk i form av avverkningar annat än i naturvårdssyfte. Plantering eller invandring av gran.

Ovan nämnda verksamheter och åtgärder kan påverka området negativt även om de utförs i angränsande områden.

Bevarandeåtgärder

Skydd:

Området saknar formellt skydd.

Skötsel:

Hävd genom slåtter eller bete måste bibehållas eller snarast återupptas. För strandängarna (fuktängarna) bör i första hand slåtter med efterbete eftersträvas.

Röjning av igenväxningsvegetation ska ske vid behov. Om större tuvbildning bildas ska betesputsare eller fräsaggregat användas.

Bevarandetillstånd

Strandängar vid Helge å:

Hävden i området som helhet är mycket dålig. Flera områden har inte hävdats på många år. I ängs- och betesmarksinventeringen som pågick år 2002-2004 framgick att hävden varierade mellan områdena från svagt till välhävdad. Eftersom strandängarna är relativt små och ligger spridda i ett i övrigt skogsklätt landskap blir kanteffekten av igenväxning från flera håll, beskuggning m.m. snabbare negativ än om de var omgivna av jordbruksmark.

Nationellt:

De äldre fodermarkerna, ängar och betesmarker, som tidigare varit dominerande både arealmässigt och ekonomiskt har idag minskad ekonomisk betydelse. Särskilt slåtterängarna har nästintill helt och hållet utgått ur jordbruksproduktionen. Av den ängsareal som fanns för 100 år sedan, återstår endast en liten rest.

Uppföljning av naturtyper och arter

Länsstyrelsen ansvarar för att uppföljning av bevarandemål genomförs. Uppföljningen ska ske enligt de manualer för skyddade områden som har tagits fram av Naturvårdsverket. Mätbara mål, så kallade målindikatorer, ska registreras i databasen SkötselDOS. Dessa målindikatorer följs sedan upp. Syftet med uppföljningen är att undersöka om de bevarandemål som formulerats i bevarandeplaner och skötselplaner är uppfyllda. Uppföljningen visar om skötseln fungerar och att Natura 2000 - naturtyperna och arterna har gynnsamt tillstånd.

Naturtyper och arter enligt art- och habitatdirektivet samt fågeldirektivet:**4030 - Torra hedar**

Areal: 0,6 ha. Arealen fastställd i regeringsbeslut

Beskrivning

Bevarandemål

Negativ påverkan

Bevarandeåtgärder

Bevarandetillstånd

6410 - Fuktängar

Areal: 13,1 ha. Arealen fastställd i regeringsbeslut

Beskrivning

Bevarandemål

Negativ påverkan

Bevarandeåtgärder

Bevarandetillstånd

Dokumentation

Åtgärdsplaner för G1147, G4737 och G4878.

Ängs- och hagmarksinventeringen, Länsstyrelsen 1988-1990.

Ängs- och betesmarksinventeringen, Länsstyrelsen 2002-2004.

Rödlistade arter enligt den officiella svenska rödlistan, Artdatabanken, SLU, 2000.

Riksintressen för naturvård, områdesnr. NRO 07052.

Naturvårdsprogrammet, Länsstyrelsen 1989, områdesnr. 43.

Våtmarksinventering, Länsstyrelsen 1987, objektnr. 04D3G01.

Naturvårdsverket: Vägledningar för myndigheter
(<http://www.naturvardsverket.se>)

Handläggare: Peter Mattiasson

Bilagor

Bilaga 1. Information om Natura 2000

Bilaga 2. Naturtypskarta

Natura 2000

Natura 2000 är ett ekologiskt nätverk av värdefulla naturområden inom EU. Utpekande av Natura 2000- områden bygger på krav som finns i EUs fågeldirektiv och art- och habitatdirektiv. Syftet är att hejda utrotning av vilda djur och växter och att hindra att deras livsmiljöer förstörs. Alla medlemsländer ska peka ut områden dels för fåglar som anges i EUs fågeldirektiv, dels för naturtyper och arter som anges i art- och habitatdirektivet. Genom utpekandet åtar sig länderna att de utpekade värdena i områdena ska bevaras långsiktigt. Natura 2000-nätverket är en av hörnstenarna i EUs arbete för att bevara biologisk mångfald. I fågeldirektivet och habitatdirektivet listas 170 naturtyper och sammanlagt cirka 900 växt- och djurarter som särskilt värdefulla. 90 av naturtyperna och drygt 100 av djur- och växtarterna i habitatdirektivets bilaga 1 och 2 finns i Sverige. Därtill häckar regelbundet cirka 60 av fågeldirektivets fåglar i vårt land.

Bevarandeplaner

För varje Natura 2000- område ska Länsstyrelsen ta fram en beskrivning. Detta ska göras i särskilda bevarandeplaner eller i en skötselplan om området även är naturreservat. I planen ska det finnas en beskrivning av området med bevarandesyfte, bevarandemål och beskrivningar av de naturtyper och arter som ska bevaras och bidra till gynnsam bevarandestatus. Hot mot Natura 2000-områdets arter och naturtyper, och behov av bevarandeåtgärder, t ex skydd eller skötsel, ska beskrivas. Informationen ska underlätta förvaltningen av området och tillståndsprövningar enligt miljöbalken.

Bevarandeplanen ska fastställas av Länsstyrelsen, som även är ytterst ansvarig för att målsättningen med området uppfylls. Bevarandeplanen ska revideras när ny kunskap tillkommer eller när förutsättningar för området ändras. Den ska tas fram och hållas aktuell i dialog med berörda intressenter, och det är värdefullt om den som har ny information kontaktar Länsstyrelsen. Bevarandeplanen är inte ett juridiskt bindande dokument. För formell reglering av skydd eller skötsel kan andra beslut behövas, t ex skyddsbeslut för naturreservat. Föreskrifter enligt eventuella skyddsbeslut gäller parallellt med den tillståndsplikt som gäller inom Natura 2000.

Tillståndsplikt och samråd

För att inte skada naturvärden krävs tillstånd för verksamheter eller åtgärder som på ett betydande sätt kan påverka miljön i ett Natura 2000-område. Det kan även gälla åtgärder utanför Natura 2000-området, om de kan påverka miljön i området. Detta regleras i miljöbalken (7 kap. 27-29§§). Då det kan vara svårt att avgöra vilka åtgärder som på ett betydande sätt kan påverka naturvärden behöver man samråda med Länsstyrelsen före genomförandet. Vid skogsbruksåtgärder hålls samråd med Skogsstyrelsen. Mer information finns hos Länsstyrelsen, läs på webben eller kontakta en handläggare.

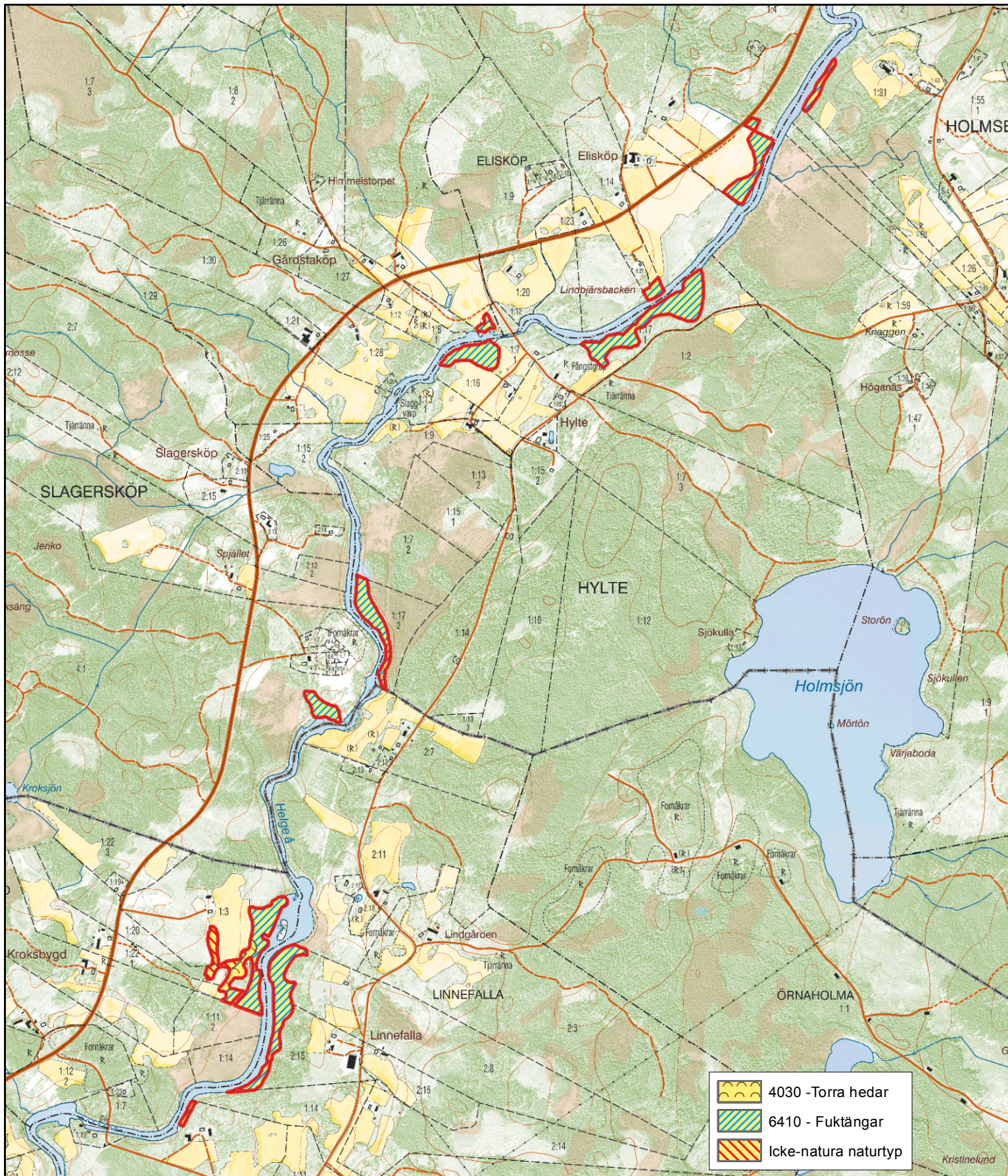
Kartor

Information om naturtyperns utbredning och arter i ett enskilt område går att hitta med hjälp av kartverktyget Skyddad natur. Det kan nås på Naturvårdsverkets hemsida genom att söka på ”kartverktyget skyddad natur”. I kartverktyget söker du upp aktuellt område och klickar på namnet för mer information.

Karta över naturtyper hittas efter sökning av område, gå till fliken Kartskikt, avmarkera allt och under Naturtypskarteringar lägg till Natura naturtypskartan (NNK) och välj Naturtyper (ytor, linje, punkter.)

Det finns även möjlighet att ladda ner naturtypskartan som shp-fil. För mer information se Länsstyrelsens hemsida.

Natura 2000-området Strandängar vid Helge å - SE0320180



Bilaga 2

0 212,5 425 850 meter

1:17 164

