



LÄNSSTYRELSEN  
MILJÖFÖRVALTNINGEN

1993-02-25

§ 212

## NATURRESERVAT

### Naturresevat på delar av fastigheten Östra Bröta 1:21

Kommunfullmäktige beslöt 1992-02-27, § 19, att hemställa hos länsstyrelsen om befogenhet för kommunstyrelsen att förordna om naturresevat/naturvårdsområde för delar av fastigheten Östra Bröta 1:21. Fullmäktige beslöt även att bemyndiga kommunstyrelsen att för ändamålet ta i anspråk högst 1,0 Mkr av de medel som avsatts i 1992 års budget för skydd av värdefulla naturområden.

Länsstyrelsen har 1992-03-04 beslutat att delegera beslutanderätten i den aktuella frågan till kommunstyrelsen.

Efter förhandlingar har ett förslag till avtal mellan kommunen och fastighetens ägare om bildande av naturresevat upprättats. Avtalet innebär att fastighetsägaren godkänner att ett naturresevat bildas och förbinder sig att iaktta de restriktioner som framgår av bilagor till avtalet. Kommunen utger en engångsersättning på 1,0 Mkr till fastighetsägaren.

Miljöförvaltningen och tekniska förvaltningen har överlämnat ärendet till kommunstyrelsen med en gemensam tjänsteskrivelse daterad 1992-10-12.

Kommunstyrelsen beslutar

att godkänna förslaget till avtal mellan kommunen och ägaren av Östra Bröta 1:21, samt

att förordna om naturresevat för delar av fastigheten enligt bilaga 102.

Rätt utdraget betygar

*M. Hellanberg*

*SP V. 18/7 C. NA.*

Förordnande om naturreservat för delar av fastigheten Östra Bröta 1:21, Botkyrka kommun

(3 bilagor)

1993-02-25

### Administrativa data

Skyddsform	Naturreservat
Objektsnummer	-
Registerområde	Grödinge socken
Beslutsdatum	1992-11-02
Kommun	Botkyrka
Län	Stockholm
Beslutande myndighet	Kommunstyrelsen, Botkyrka kommun
Naturreservatets namn	Östra Bröta
Fastighet	Östra Bröta 1:21 (delar av)
Lägesbeskrivning	~3,5 mil syd Stockholm C
Area	~16,1 ha (~13,5 + 2,6 ha)
därav landareal	16,1 ha
Markägare	Leif Johansson, Östra Bröta
Naturvårdsförvaltare	Botkyrka kommun, Miljöförvaltningen
Kartor	Topografiska kartan 1:50 000; Stockholm 101 Ekonomiska kartan 1:20 000; Uringe 101:03 109 03
Servitut	Systematisk servitutsutredning är ej utförd. Inga kända servitut på fastigheten berör naturreservatet.
Avtal	Avtal angående intrångsersättning mellan fastighetsägaren och Botkyrka kommun träder i kraft med beslutet .

### Grunden för beslutet

Grunden för beslutet är att säkerställa skog bestående av äldre gran- och tallskog med förhållandevis stort inslag av mycket grova tallar vars motsvarighet är mycket sällsynt i Botkyrka kommun. Skogen utgör ett av få större sammanhängande områden med lång

kontinuitet som ännu inte kalavverkats i Grödinge socken (område A). Områdena är av stor betydelse för växter och djur som är helt beroende av äldre skog för sin fortlevnad. Svampfloran i området är mycket skyddsvärd. Området A är mycket attraktiv friluftsmark.

Det södra området (område B) utgörs av en mycket frodig ravin med tillhörande sumpskog och alkärr. Området har en skyddsvärd, fuktgynnad flora, bl.a. med flera ovanliga och hotklassade mossor.

Områdena är klassificerade i kommunens "Handlingsprogram för skogsvårdsfrågor" (förslag 1991) som varande av mycket högt värde. Område A upptas i Länsstyrelsens och Skogsvårdsstyrelsens inventering av urskogsartade områden i Stockholms län (1981).

Ändamålet med reservatet är att i östra Grödinge i Botkyrka kommun undanta ett ännu i kommunen kvarvarande biologiskt rikt naturskogsområde från modernt skogsbruk för att därmed tillgodose den vetenskapliga och sociala naturvården.

### Beslut

Med stöd av 7 § naturvårdslagen (1964:822) förklarar kommunstyrelsen det område som utmärkts på bifogade beslutskarta som naturreservat.

### Föreskrifter

För att trygga ändamålet med naturreservatet förordnar kommunstyrelsen med stöd av 8-10 §§ naturvårdslagen samt 9 § naturvårdsförordningen (1976:484) att nedan angivna föreskrifter skall gälla beträffande området.

A. Föreskrifter med stöd av 8 § naturvårdslagen angående markägares och annan sakägares rätt att förfoga över fastigheten inom naturreservatet.

Utöver föreskrifter och förbud i lagar och författningar är det förbjudet att,

SD  
1.11.11

1. bedriva täkt eller annan verksamhet som förändrar områdets topografi eller som påverkar hydrologi och vegetation, som att gräva, spränga, borra, schakta, dika, dämna, dränera, utfylla, plöja eller utföra annan markberedning,
2. anordna upplag eller avfallstipp,
3. bedriva skogsskötsel, skogsbruk och slutavverka,
4. plantera, använda gödsel eller bekämpningsmedel,
5. anlägga väg eller uppföra byggnad,
6. dra fram mark- eller luftledningar,
7. plocka eller borttaga, ved, insekter, växter, mossor, tickor eller andra vedsvampar,
8. upplåta plats för tältning eller husvagnsuppställning.

Utan kommunstyrelsens tillstånd är det förbjudet att,

9. anlägga stig, stängsel, rastplats eller parkeringsplats,
10. sätta upp skyltar eller plakat.

Ovannämnda föreskrifter utgör inte hinder mot att jakt bedrivs av fastighetsägaren, att denne före år 2060 har rätt att avverka kvarstående tallfröträd (~34 st) inom nordöstra delen av område A eller åtgärder som anges i fastställd skötselplan. Fastighetsägaren kan utan hinder av föreskrifterna bedriva normalt underhåll av befintlig skogsbilväg i område B. Till vägunderhåll räknas även snö- och slyröjning och borttagandet av större träd som hindrar trafiken.

B. Föreskrifter med stöd av 9 § naturvårdslagen angående markägares och annan sakägares skyldighet att tåla visst intrång.

Markägare och innehavare av särskild rätt till marken förpliktas att tåla de skötselåtgärder, markeringar av reservatsgränser och anordningar för friluftslivet, som framgår av i detta beslut bilagd skötselplan.

C. Föreskrifter med stöd av 10 § naturvårdslagen om vad allmänheten har att iakttaga inom naturreservatet.

Utöver föreskrifter och förbud i lagar och författningar är det förbjudet att,

1. förstöra eller skada fast naturföremål eller ytbildning genom att borra, hacka, spränga, rista, måla eller dylikt,
2. plocka eller borttaga insekter, växter, mossor, tickor eller andra vedsvampar,
3. avsiktligt skada markens gräs-, moss-, eller lavtäckte,
4. medvetet störa djurlivet, t.ex. genom att klättra i boträd eller från nära håll fotografera lya eller gryt,
5. tälta eller ställa upp husvagn,
6. göra upp eld,
7. parkera annat än på särskilt anvisad plats,
8. medföra hund eller annat husdjur som inte hålls kopplad,
9. rida annat än på anlagd väg.

D. Föreskrifter med stöd av 9 § naturvårdsförordningen om naturvårdsförvaltningen.

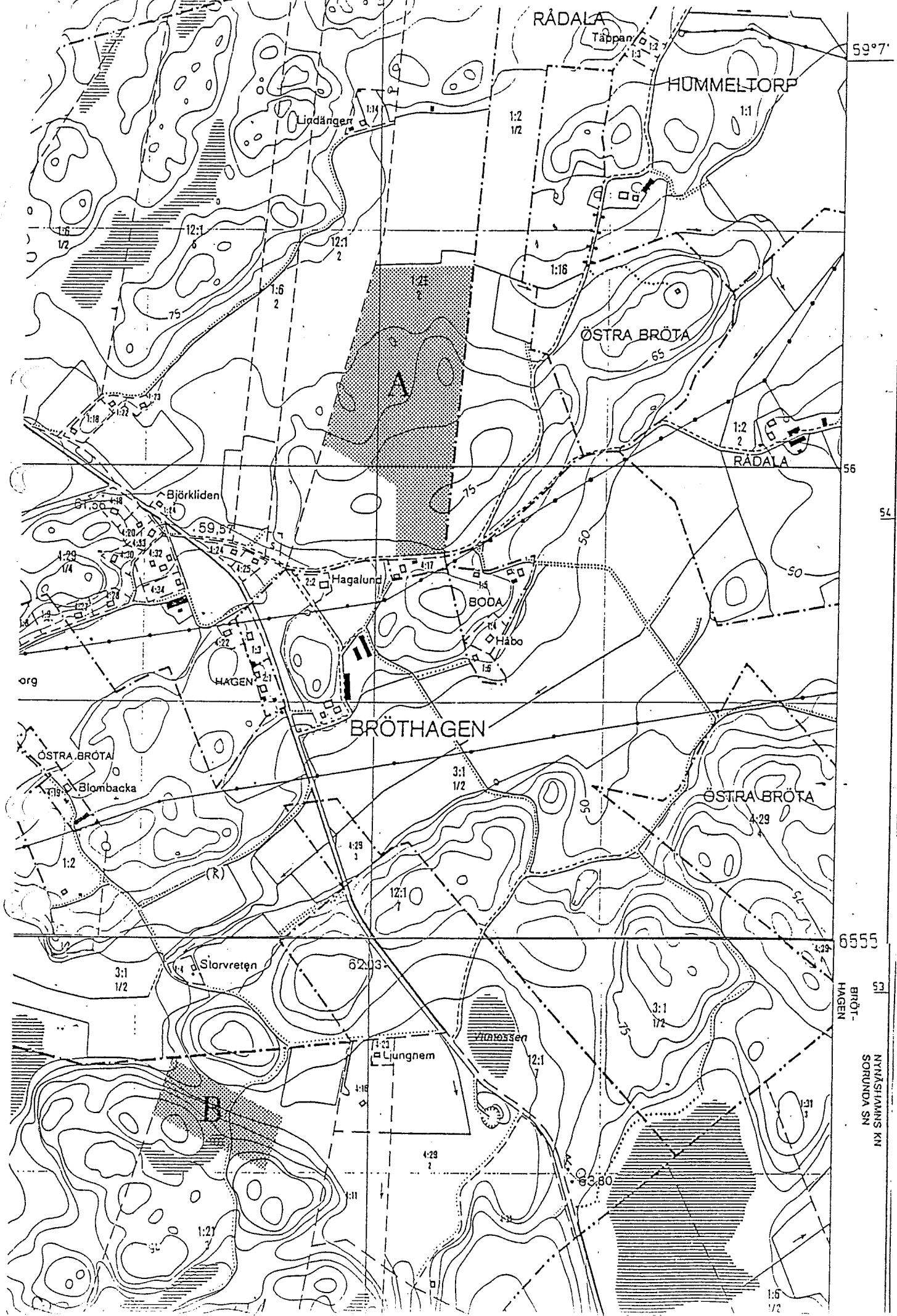
1. Kommunstyrelsen fastställer härmed bifogad skötselplan.
2. Naturvårdsförvaltare skall vara Botkyrka kommun, Miljöförvaltningen.

**Bilagor**

1. Beslutskarta, skala 1:10 000.
2. Skötselplan.
3. Besvärshänvisning.

Rätt utdraget bekräftar

*M. Hellström*



59°7'

54

53

52

51

50

49

48

47

46

45

44

43

42

41

40

39

38

37

36

35

34

33

32

31

30

29

28

27

26

25

24

23

22

21

20

19

18

17

16

15

14

13

12

11

10

9

8

7

6

5

4

3

2

1

0

NYNÅSHAMNS KN  
SORUNDA SN

