



INKOM LÄNSSTYRELSEN STOCKHOLMS LÄN Naturvårdsenheten
2001 -01- 24
Kommun nr:

BOTKYRKA KOMMUN Miljö- och hälsoskyddsnämnden
Ank 2000 -12- 14
Dnr: 1140/1999

§ 208

Bildande av naturreservat vid Åvinge gård

Ett avtal om att bilda ett naturreservat på Åvinge gårds marker har upprättats. Området är på ca 16 ha, ligger drygt en kilometer söder om Rosenhill i Grödinge och innehåller en från naturvårds-synpunkt värdefull miljö med en mångfald av djur och växter.

Avtalsparter är Botkyrka kommun och Åvinge gårds ägare, Herbert Falck. Enligt avtalet erlägger kommunen en engångsersättning på 1.032.000 kr för intrånget i pågående markanvändning. Kommunen kan påräkna statsbidrag från Naturvårdsverket motsvarande halva denna summa. Avtalet förutsätter att kommunen av Stockholms stad köper en del av Snäckstavik 3:94 och sedan säljer detta område vidare på oförändrade villkor till Herbert Falck. Området gränsar till Åvinge gård och marktillskottet ger goda förutsättningar för fortsatt skogs- och jordbruk på Åvinge.

Ett köpekontrakt om överlåtelse av del av Snäckstavik 3:94 till Botkyrka kommun har upprättats och godkänts av Stockholms gatu- och fastighetsnämnd.

Miljöförvaltningen har överlämnat ärendet till kommunstyrelsen med en tjänsteskrivelse daterad 2000-11-10.

Beslut

Kommunstyrelsen beslutar

att godkänna avtalet mellan kommunen och Herbert Falck om naturreservat på Åvinge gård,

att godkänna köpekontraktet om förvärv av del av Snäckstavik 3:94,

att godkänna att denna fastighetsdel på oförändrade villkor genom transportköp överläts till Herbert Falck,

att bilda naturreservat i enlighet med vad som anges i bilaga 5 till miljöförvaltningens tjänsteskrivelse, samt

Rätt utdraget betygar:

G. Hedell

Sign

SA/lin

Beslutsexpediering



Forts: § 208

att kommunens nettokostnad, 520.000 kr, skall finansieras genom att motsvarande belopp ianspråkts ur anslaget till kommunstyrelsens förfogande i 2001 års budget.

Följande särskilda yttranden avges:

- Nils Oskar Nilsson m fl (m), bilaga 208
- Lars Johansson (fp), bilaga 209.

Sign

SP 12/12 W

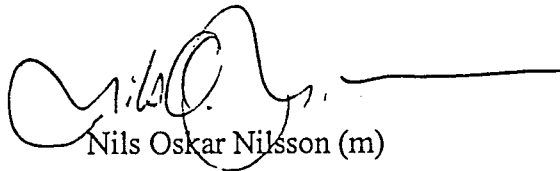
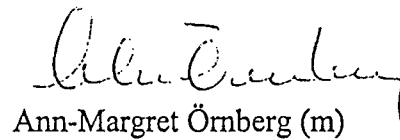
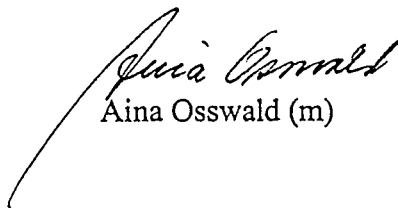
Beslutsexpediering

SÄRSKILT YTTRANDE

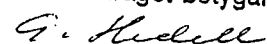
2000-12-04

208, Bildande av naturreservat vid Åvinge gård

Moderaterna hade helst sett att kommunen prioriterat reningen av vattendragen på Grödinge då man nu satsar 520 tkr ur anslaget till kommunstyrelsens förfogande på ett miljöprojekt.


Nils Oskar Nilsson (m)
Ann-Margret Örnberg (m)
Aina Osswald (m)

Rätt utdraget betygar:





Folkpartiet liberalerna
Botkyrka

SÄRSKILT YTTRANDE
2000-12-04

Ärende 208

Bildande av naturreservat vid Åvinge gård

Folkpartiet ser med tillfredsställelse på att detta naturreservat bildas. Det är viktigt att skyddsvärd natur kan bevaras till eftervärlden och förhoppningen är att fler reservat kan bildas i både Botkyrka och övriga landet.

Principen för finansiering av nya naturreservat är att kommunen står för halva kostnaden och staten för den andra halvan. Vi vill i detta sammanhang passa på att markera att Folkpartiet i sitt budgetförslag på riksnivå avsatt mer pengar än regeringen för att ännu fler naturreservat skall kunna bildas.

Lars Johansson

Lars Johansson (fp)

Rätt utdraget betygat:
G. Hedell

P. Åker



§

Bildande av naturreservat vid Åvinge gård

Ett avtal om att bilda ett naturreservat på Åvinge gårds marker har upprättats. Området är på ca 16 ha, ligger drygt en kilometer söder om Rosenhill i Grödinge och innehåller en från naturvårds-synpunkt värdefull miljö med en mångfald av djur och växter.

Avtalsparter är Botkyrka kommun och Åvinge gårds ägare, Herbert Falck. Enligt avtalet erlägger kommunen en engångsersättning på 1.032.000 kr för intrånget i pågående markanvändning. Kommunen kan påräkna statsbidrag från Naturvårdsverket motsvarande halva denna summa. Avtalet förutsätter att kommunen av Stockholms stad köper en del av Snäckstavik 3:94 och sedan säljer detta område vidare på oförändrade villkor till Herbert Falck. Området gränsar till Åvinge gård och marktillskottet ger goda förutsättningar för fortsatt skogs-och jordbruk på Åvinge.

Ett köpekontrakt om överlåtelse av del av Snäckstavik 3:94 till Botkyrka kommun har upprättats och godkänts av Stockholms gatu-och fastighetsnämnd.

Miljöförvaltningen har överlämnat ärendet till kommunstyrelsen med en tjänsteskrivelse daterad 2000-11-10.

Beslut

Kommunstyrelsen beslutar

att godkänna avtalet mellan kommunen och Herbert Falck om naturreservat på Åvinge gård,

att godkänna köpekontraktet om förvärv av del av Snäckstavik 3:94,

att godkänna att denna fastighetsdel på oförändrade villkor genom transportköp överläts till Herbert Falck,

att bilda naturreservat i enlighet med vad som anges i bilaga 5 till miljöförvaltningens tjänsteskrivelse, samt



BOTKYRKA KOMMUN
Kommunstyrelsen

ORDFÖRANDEFÖRSLAG

PROTOKOLL

2000-12-04

Dnr 2000.239.allmi

att kommunens nettokostnad, 520.000 kr, skall finansieras genom att motsvarande belopp ianspråkts ur anslaget till kommunstyrelsens förfogande i 2001 års budget.

Sign

Beslutsexpediering



Kommunstyrelsen

Beslut om naturreservat vid Åvinge

Avtal om naturreservat på Åvinge gårds marker har upprättats. Området är beläget drygt en kilometer söder om Rosenhill och ca 600 m väster om Grödingevallen. Enligt handlingsprogrammet för skogsvårdsfrågor som antogs av kommunstyrelsen 1993 bör området skyddas som naturreservat. Den ur naturvårdssynpunkt värdefullaste delen har varit avverkningsanmäld sedan 1994. Markägaren har önskat att få skogsmark i kompensation för att inte Åvinge gård som skogs- och jordbruksfastighet skall minska.

Ärendet har behandlats av Miljö- och hälsoskyddsnämnden 1995 och 2000 (Bilaga 1). Naturvårdsverket har för år 2000 reserverat medel för halva den summa som behövs för att ersätta markägaren för uteblivna förväntade intäkter som ett naturreservat medför (Bilaga 2).

Den föreslagna överrenskommelsen med markägaren har inneburit att två avtal upprättats. Ett avtal med Stockholm Stad som gäller köp av skogsmark med hyggen och ungskog som gränsar till Åvinge gård (Bilaga 3). Det andra är ett avtal med markägaren på Åvinge gård om inrättande av naturreservat och försäljning av den mark som kommunen enligt det först nämnda avtalet förvärvar från Stockholm Stad (Bilaga 4).

Av praktiska och kostnadsskäl inrättas naturreservatet på Åvinge gårds marker utan att en särskild fastighet för reservatet bildas, ett ej ovanligt förfarande. Intrånget i pågående markanvändning som naturreservatet innebär har värderats till 1.032.000 kr. Efter utförda värderingar har priset för den fastighet som Stockholm Stad säljer fastställts till 790.000 kr.

Med statsbidrag blir kostnaden för naturreservatet för kommunen drygt 500.000 kr.

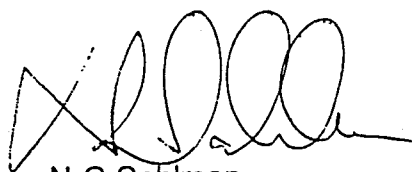
Miljöförvaltningen föreslår att kommunstyrelsen godkänner avtalen och beslutar om naturreservat enligt bilaga 5.

TJÄNSTEUTLÅTANDE

D-nr: 1999-001140

Bilagor:

1. Tjänsteskrivelse och beslutsprotokoll från MHN 1995 och 2000.
2. Brev från SNV som bekräftar att medel för intrångsersättning reserverats år 2000.
3. Avtal mellan kommunen och Stockholms Stad om köp av mark från fastigheten Snäckstavik 3:94.
4. Avtal mellan kommunen och Herbert Falck om naturreservat.
5. Förslag till beslut om naturreservat enligt miljöbalken.



N-G Sahlman
Miljöchef



Håkan Slotte
Kommunbiolog

Säkerställande av natur i Botkyrka kommun

Kommunfullmäktige har uppdragit åt Miljö- och hälsoskyddsnämnden att svara för information till skogsägare om värdefull natur och behov av hänsynstagande samt, där så erfordras, aktualisera frågor om skötselavtal och inrättande av naturvårdsområden och naturreservat. Dessutom att i samband med hyggesanmälningar bevaka att fornlämningskyddet upprätthålls.

Föreligger tjänsteskrivelse i ärendet upprättad av kommunbiolog Håkan Slotte. I tjänsteskrivelsen redogörs kort för inkomna hyggesanmälningar och om arbetet med att säkerställa natur i Botkyrka.

Ordföranden föreslår att miljö- och hälsoskyddsnämnden beslutar

att lägga informationen till handlingarna,

att uppdra åt förvaltningen att bedriva säkerställandearbetet i princip enligt tjänsteskrivelsen, samt

att för kommunstyrelsen presentera förslag till avtal och beslut.

Miljö- och hälsoskyddsnämnden beslutar i enlighet med ordförandens förslag.



Miljö- och hälsoskyddsnamnden

Bildande av naturreservatet Åvinge

Nordväst om riksväg 225, drygt en kilometer söder om Rosenhill ligger ett område med gammal, bitvis skiktad barrskog, en ostexponerad brant och en ravin, (bilaga 1). I den värdefullaste delen av detta område avverkningsanmäldes ett 7,5 hektar stort bestånd 1994. Enligt handlingsprogrammet för skogsfrågor som antogs av kommunstyrelsen 1993 bör området skyddas som naturreservat eftersom barrskogens skyddsvärde med dess förekomst av rödlistade lavar och svampar är mycket stort. Miljö- och hälsoskyddsnamnden informerades 1995 om naturreservatsarbetet vid Åvinge (bilaga 3). Miljöförvaltningen fick då i uppdrag att fortsätta arbetet med säkerställande av Åvinge och presentera ett avtal för kommunfullmäktige (bilaga 4). Efter många turer har Miljöförvaltningen erbjudits att köpa utbytesmark av Stockholms Stad (bilaga 2) och beviljats statlig delfinansiering från Naturvårdsverket. Detta har möjliggjort att träffa en överenskommelse med Herbert Falck, ägare till fastigheten Åvinge 1:1, om att bilda ett naturreservat. Det föreslagna naturreservatets areal är 16 hektar.

Beskrivning av området

En ostexponerad brant sträcker sig längs riksväg 225. Från krönet av branten är utsikten över Kagghamraåns dalgång fin. Norr om branten breder en gammal, bitvis skiktad, barrskog ut sig med spår av äldre tiders extensiva skogsbruk i form av en kolbotten. Längs områdets östra gräns sträcker sig en gammal kyrkstig i anslutning till en ravin med en liten bäck. Tillgången på död ved är rik i vissa partier, vilket har givit upphov till en rik vedsvampflora med bland annat den hänsynskrävande laxtickan. I ravinen och i anslutning till denna är lavfloran mycket rik. Sammantaget har området därför ett stort värde både ur naturvårdssynpunkt och för friluftsliv.

Genomförande

Reservatsbildningen genomförs på följande sätt:

Botkyrka kommun köper en del av fastigheten Snäckstavik 3:94 av Stockholms Stad till en kostnad av 790 000kr. Förrättningskostnaden för att stycka av denna del av Snäckstavik 3:94 delas lika mellan Stockholms Stad och Botkyrka kommun. Denna fastighet säljs sedan vidare till Herbert Falck som utbytesmark

TJÄNSTEUTLÅTANDE

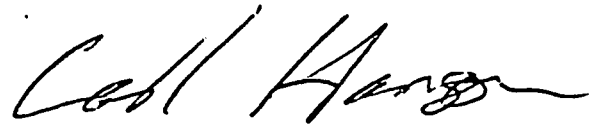
D-nr: 1999-001140

och samtidigt köper Botkyrka kommun den del av fastigheten Åvinge 1:1, 2:1 som ska bli naturreservat till en kostnad av 1 050 000kr. Därefter tas beslut om att bilda naturreservat. Halva kostnaden för inköp av den del av Åvinge 1:1, 2:1 betalas av Naturvårdsverket.

MILJÖFÖRVALTNINGEN



Nils-Gunnar Sahlman
Miljöchef



Carl Hanson
Kommunbiolog

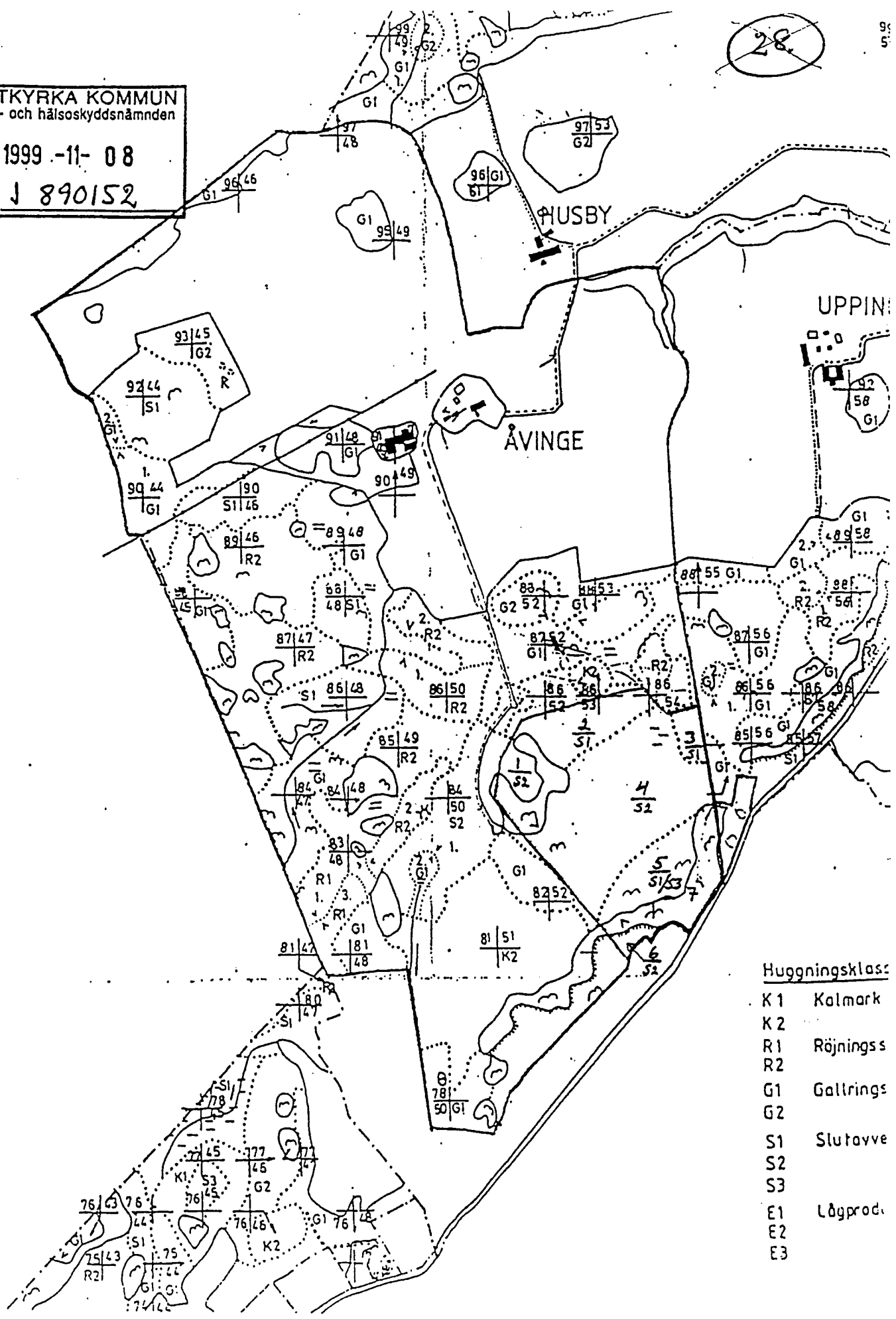
Bilagor

1. Översiktskarta och detaljkarta över det område som föreslås bli naturreservat.
2. Översiktskarta och detaljkarta över det område som föreslås köpas in som utbytesmark.
3. Tjänsteskrivelse i ärendet "Handlingsprogram för skogsfrågor" angående "säkerställande av naturområden i Botkyrka kommun" 1995.
4. Miljö- och hälsoskyddsnämndens protokoll angående säkerställande av natur.

BOTKYRKA KOMMUN
 Miljö- och hälsoskyddsnamnden

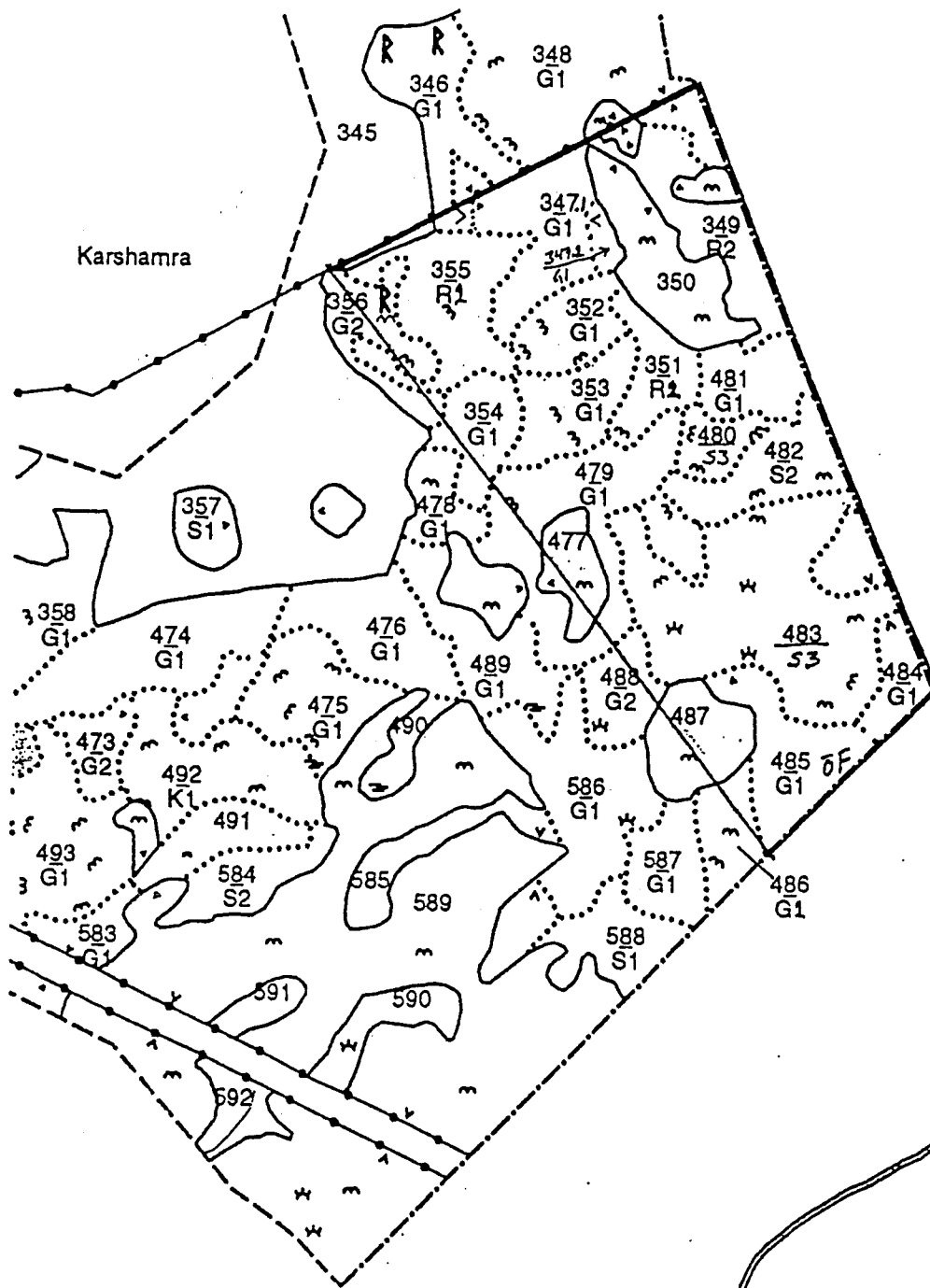
Ank 1999 -11- 08

Dnr: J 890152



Huggningsklass

K1	Kalmark
K2	
R1	Röjnings
R2	
G1	Gallrings
G2	
S1	Slutavve
S2	
S3	
E1	Lågprod.
E2	
E3	





§ 37

Åvinge

Angående bildande av naturreservatet Åvinge

Föreligger tjänsteskrivelse i ärendet upprättad av Carl Hansson.

Enligt handlingsprogrammet för skogsfrågor som antogs av kommunstyrelsen 1993 bör Åvingeområdet skyddas som naturreservat. Miljöförvaltningen har kommit överens med markägaren om att bilda ett 16 hektar stort naturreservat. Miljö- och hälsoskyddsnämnden har 1995 informerats om arbetet med att säkerställa skogen vid Åvinge som naturreservat och uppdragit åt miljöförvaltningen att fortsätta reservatsarbetet och presentera ett avtal för kommunstyrelsen.

Ordföranden föreslår att miljö- och hälsoskyddsnämnden beslutar

att miljöförvaltningen i samarbete med tekniska förvaltningen ges i uppdrag att skriva avtal om:

1. Inköp av del av fastigheten Snäckstavik 3:94 från Stockholms Stad till en kostnad av 790 000 kr.
2. Inköp av den del av Åvinge 1:1, 2:1 där naturreservatet ska bildas, till en kostnad av 1 050 000 kr.
3. Vidareförsäljning av den del av fastigheten 3:94 som köpts av Stockholms Stad till Herbert Falck, ägare till Åvinge 1:1, 2:1 för 790 000 kr.

att kommunstyrelsen ges i uppdrag att godkänna dessa avtal och att avsätta medel för att genomföra avtalen.

Miljö- och hälsoskyddsnämnden beslutar i enlighet med ordförandens förslag.

2000-04-28

324-1934-00 Nm

Rickard Arvidsson
Markåtkomstenheten
Tel 08 - 698 1387
Fax 08 - 698 1662
Rickard.arvidsson@environ.se


Botkyrka kommun
Miljöförvaltningen
147 85 TUMBA

BOTKYRKA KOMMUN Miljö- och hälsoskyddsnämnden
Ank 2000 -05- 04
Dnr: 1141/1999

Statsbidrag vid bildande av naturreservaten Åvingeskogen (0199059) och Stora Träsket (0199060) i Botkyrka kommun

Naturvårdsverket har för budgetåret 2000 reserverat medel för statsbidrag till Botkyrka kommun för uppkommande markåtkomstkostnader i rubricerade reservatsärenden. Beslut om utbetalning av statsbidrag fattas när kommunen redovisat köpeskilling och värderingsunderlag för respektive objekt.

För Naturvårdsverket


Bo Lundin


Rickard Arvidsson

Kopia:
Internt



Mellan Stockholms kommun, genom dess gatu- och fastighetsnämnd, nedan kallad staden, och 212000-2882 Botkyrka kommun, 147 85 Tumba, nedan kallad köparen, har under förutsättning som anges i § 11 nedan träffats följande

KÖPEKONTRAKT

§ 1

Staden överlåter till köparen med full äganderätt den del av fastigheten Snäckstavik 3:94 i Botkyrka kommun, nedan kallad Lotten, som på bifogade karta (bilaga 1) markerats med skraffering. Lottens areal uppgår till ca 43 ha.

§ 2

Lottens närmare avgränsning skall avgöras vid lantmäteriförrättning, varvid parterna är skyldiga att tåla smärre justeringar utan att ersättning skall utgå. Kostnaden för fastighetsbildning skall betalas av parterna med hälften vardera. Staden ansöker om lantmäteriförrättning enligt detta avtal.

§ 3

Parterna är överens om att i kommande lantmäteriförrättning ett servitut för skogsbilväg inom ett 5 m brett vägområde ska skapas över fastigheten Åvinge 1:1, 2:1 enligt ungefärlig sträckning på bifogade karta (bilaga 2 A).

Staden medger att i kommande lantmäteriförrättning får upplåtas genom servitut, till förmån för Lotten, rätt att anlägga och underhålla en skogsbilväg inom ett 5 m brett område inom stadens fastighet Snäckstavik 3:94. Skogsbilvägens ungefärliga utsträckning är markerad på bilaga 2 A. Vägens utformning bestäms i övrigt i samråd mellan ägaren av Lotten och staden i egenskap av ägare av fastigheten Snäckstavik 3:94. Lotten bekostar byggande och underhåll av vägen, så länge den utgör servitutsväg.

Den södra delen av ovan angivna vägområde inom fastigheten Snäckstavik 3:94 passerar förbi några fritidshus samt ett uthus och används idag som tillfart för dessa (karta bilaga 2 B). Ovan nämnda servitut inom fastigheten Snäckstavik 3:94 utgör inget hinder för staden, såsom ägare av marken varpå byggnaderna är belägna, att fortsättningsvis använda vägen som tillfart till byggnaderna.

Lotten bekostar och utför underhåll och återställningsarbeten vilka orsakas av Lottens användande av befintlig väg enligt bilaga 2 B, så länge den utgör servitutsväg.

Vägen enligt bilaga 2B är föremål för detaljplaneläggning. Då detaljplanen vunnit laga kraft kommer möjlighet att finnas att bilda en gemensamhetsanläggning för att på så vis fördela kostnaderna för denna vägsträcka.

Servituten i denna avtalsparagraf kommer att utgöra tillfarten till Lotten.

§ 4

Köpeskillingen utgör sjuhundranittiotusen (790.000) kronor och skall erläggas kontant på tillträdesdagen mot att staden utfärdar köpebrev. På tillträdesdagen skall staden även överlämna övriga handlingar som krävs för att köparen skall få lagfart, såsom till exempel värdeintyg.

Betalning av köpeskillingen skall ske genom inbetalning på stadens konto hos Nordbanken nr 3119-770 39 00. På avin skall anges att beloppet avser: "Köp av Snäckstavik 3:94, Åvinge skog, krediteras konto 640 269."

Erläggs ej köpeskillingen i rätt tid utgår dröjsmålsränta enligt räntelagen.

§ 5

Lotten skall tillträdas av köparen när erforderlig fastighetsbildning registrerats.

§ 6

Staden svarar för att Lotten på tillträdesdagen är fri från penninginteckningar. Staden svarar vidare för att Lotten ej belastas av oinskrivna rättigheter.

Köparen är medveten om att Grödingeleden har sin sträckning inom Lotten enligt i huvudsak bifogade karta (bilaga 3).

Parterna förbinder sig att verka för att Lantmäterimyndigheten vid lantmäteriförrettningen skall utreda och intyga bort de rättigheter, som ej berör Lotten, men som finns i stamfastigheten Snäckstavik 3:94.

Staden förbinder sig att före tillträdesdagen inte träffa några avtal med annan part eller att utföra några förändringar inom Lotten utan köparens skriftliga medgivande. Detta gäller såväl nya upplåtelser som ändringar i befintliga.

Staden förbinder sig att inte sälja skog på rot eller upplåta avverkningsrätt på Lotten.

Staden garanterar att avverkning och/eller borttagande av vindfällan ej skett sedan oktober 1999.

Staden intygar vidare att den inte har kännedom om förorenad mark inom Lotten.

A handwritten signature in black ink, appearing to be 'C. A.' or similar.

§ 7

Alla kostnader, skatter och övriga avgifter, som belastar Lotten, skall betalas av staden i den mån de belöper på tiden intill tillträdesdagen och av köparen i vad de belöper från och med denna dag. Motsvarande skall gälla för all avkastning från Lotten.

§ 8

Köparen har före detta avtals undertecknande beretts möjlighet att besiktiga Lotten och avstår med bindande verkan från alla anspråk på grund av fel eller brister i denna.

§ 9

Staden garanterar att Lotten är försäkrad för brand intill tillträdesdagen.

§ 10

Köparen svarar för kostnaden för lagfart i samband med förvärvet.

§ 11

Detta avtal är förfallet, utan annan rätt till ersättning för någondera parten än återbetalning av erlagd del av köpeskillingen utan ränta, om inte:

1. Erforderlig fastighetsbildning registreras i huvudsaklig överensstämmelse med detta kontrakt.
 2. Stockholms gatu- och fastighetsnämnd senast den 1 mars 2001 godkänt avtalet genom beslut som vinner laga kraft.
 3. Kommunstyrelsen i Botkyrka kommun senast den 1 mars 2001 godkänt avtalet genom beslut som vinner laga kraft
-

A handwritten signature in black ink, appearing to be 'WJ'.



4(4)

Detta köpekontrakt har upprättats i två likalydande exemplar, av vilka parterna tagit var sitt.

Stockholm den

Tumba den

För Stockholms gatu- och fastighetsnämnd:

För Botkyrka Kommun :

(underskrift)

(underskrift)

(namnförtydligande)

Anders Arneson
(namnförtydligande)

(underskrift)

(underskrift)

(namnförtydligande)

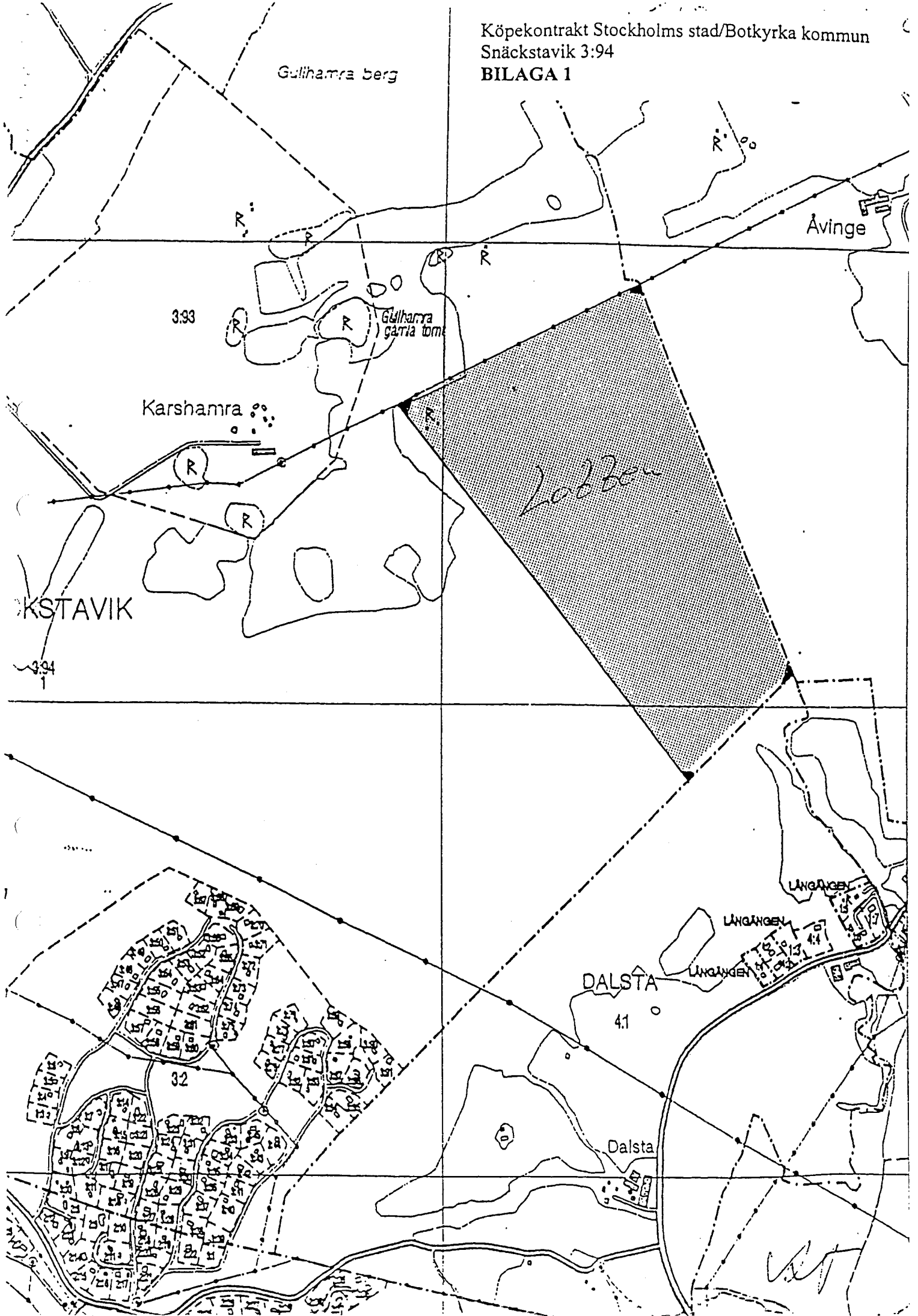
Sture Parkler
(namnförtydligande)

Säljarens namnteckning bevitnas:

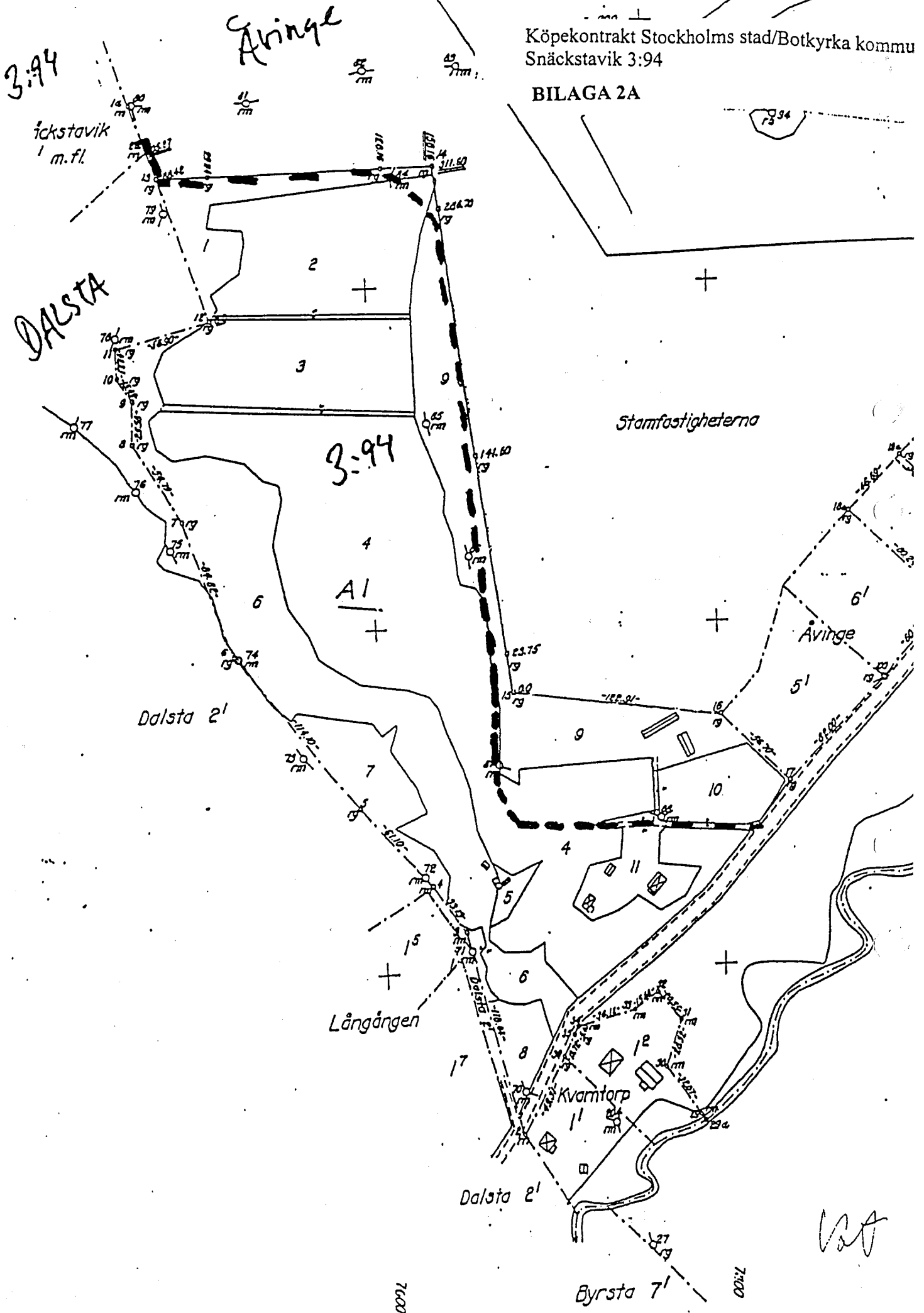
Köparens namnteckning bevitnas:

BILAGOR: 1. Karta, Lotten 2 A. Karta, servitutsväg
 2 B. Karta, servitutsväg 3. Karta, Grödingeleden

SLUT



BILAGA 2A





2000-09-18

Avtal om naturreservat

Part Herbert Falck, personnummer 490316-0432, nedan kallad fastighetsägaren.

Adress Spannmålsvägen 33, 240 10 Dalby

Fastighet Åvinge 1:1 2:1

Part Botkyrka kommun, nedan kallad kommunen.

Adress 147 85 Tumba

1. Naturreservat

Detta avtal förutsätter att naturreservat bildas enligt miljöbalken för område om ca 16 ha av fastigheten, i huvudsak enligt karta och förslag till reservatsbestämmelser (bilaga 1) samt skötselplan (bilaga 2). Dessutom förutsätts att staten via naturvårdsverket betalar till kommunen hälften av intrångsersättningen, se bilaga 4.

Fastighetsägaren godkänner härmed att naturreservatet bildas enligt bilaga 1 och 2 och förbinder sig att efter undertecknandet av detta avtal inte vidtaga åtgärder som strider mot föreskrifter och skötselplan.

Om beslut om reservatet inte fattas inom 6 månader från detta avtals undertecknande, ska detta avtal upphöra att gälla, utan ersättningskyldighet för någondera parten.

2. Ersättning

Som ersättning för intrång i pågående markanvändning med anledning av naturreservat enligt bilaga 1 och 2 erhåller fastighetsägaren 1.032.000 kr. Ersättningen är en engångsersättning för all framtid. Bland annat innebär det att markägare av reservatet inte får bedriva skogsbruk och

att eventuella träd som avverkas i samband skötsel av området tillfaller naturvårdsförvaltningen.

3. Betalning

Ersättningen enligt punkt 2 betalas inom 30 dagar från det att detta avtal undertecknats av båda parter och erforderliga kommunala beslut vunnit laga kraft. Under förutsättning att inga panträtter upplåtits i fastigheten betalas ersättningen direkt till fastighetsägaren.

Under förutsättning att Botkyrka kommun får förvärva mark från Stockholm Stad enligt bilaga 3 för 790.000 kr och bilda en skogsbruksfastighet, skall fastighetsägaren köpa denna skogsfastighet på oförändrade villkor från Botkyrka kommun. Det innebär bl.a. till ett pris av 790.000 kr och kostnad för lagfart samt hälften av lantmäterikostnaderna för att bilda denna skogsfastighet. Affären skall ske senast inom 2 månader från det att reservatet vunnit laga kraft och skogsfastigheten enligt bilaga 3 registrerats.

4. Upplåtna rättigheter

Fastighetsägare garanterar att någon nyttjanderätt eller annan särskild rättighet till de av avtalet berörda marken inte upplåtits eller kommer att upplåtas till någon som kan komma att bli berättigad till ersättning enligt miljöbalken.

Fastighetsägare garanterar att det inom reservatsområdet inte finns tidigare försålda ej avverkade rotposter.

Kommunen garanterar som ägare av skogsfastighet enligt bilaga 3 att det inte finns tidigare försålda ej avverkade rotposter och att åtgärder vidtagits som minskar värdet av fastigheten.

5. Ny ägare

Fastighetsägare förbinder sig att upplysa eventuell ny ägare av fastigheten om detta avtal om naturreservat.

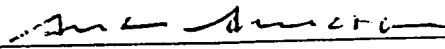
Detta avtal är upprättat i två likalydande exemplar, varav parterna tagit varsitt.

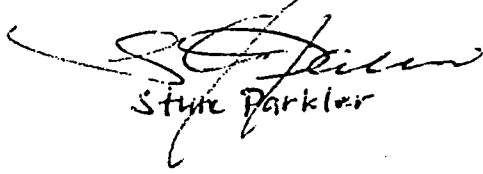


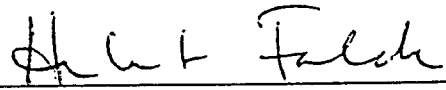
BOTKYRKA KOMMUN

MILJÖFÖRVALTNINGEN

För Botkyrka kommun


Anders Arneson

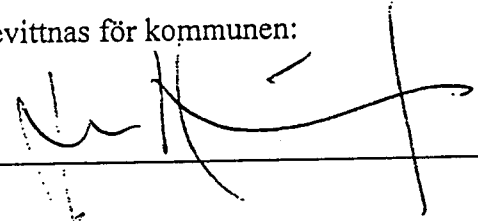

Styrke Parklar

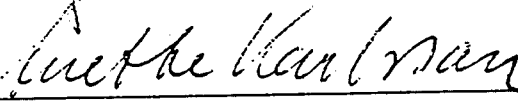

Herbert Falck

Godkännes:

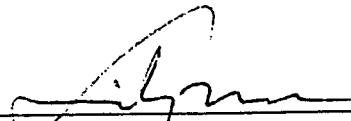

Måka

Bevittnas för kommunen:





Bevittnas för Herbert Falck med maka:


MILTAN STOZINIC


NEVENA STOZINIC

046/201208
NEVENA STOZINIC

Bilagor

1. Besluttext och karta för naturreservatet Åvinge (förslag).
2. Skötselplan (förslag).
3. Karta över mark som förvärvas från Stockholms Stad och säljs till Herbert Falck.
4. Brev från Naturvårdsverket angående reserverade medel för inträngsersättning under år 2000.



Beslut om bildande av naturreservatet Åvinge, Botkyrka kommun

(2 bilagor)

Uppgifter om naturreservatet

Namn	Åvinge
Kommun	Botkyrka
Socken	Grödinge socken
Lägesbeskrivning	Området gränsar mot väg 225 i öster mellan Uppinge och Dalsta.
Läge i rikets nät	↑ 65584 → 16153
Topografisk karta	10I SV
Ekonomisk karta	10I 1d 10813
Area	ca 16 ha, varav 3,8 ha impediment
Gräns	Karta, bilaga 1.
Fastighet	Åvinge 1:1 2:1
Markägare	Enskild
Servitut, nyttjanderätt	Transformatorstation för Botkyrka Tullinge 19:220 (01-IM7-74/15391.1)
Naturvårdsförvaltare	Botkyrka kommun, Miljöförvaltningen.

Beskrivning av området

Området utgörs av ett höjdparti beväxt med hållmarkstallskog och granskog. I ostslutningen i områdets östra del är förekomsten av död ved riklig. I barrskogen finns enstaka stora aspar. Vedsvampfloran och lavfloran är rik med arter som laxticka, vedticka, kötticka och vulkanlav. I områdets västra del finns små alkärr. I söder begränsas området av en brant.

Åvinge ligger vid Kagghamraån som är av riksintresse för naturvård.

Kommunens översiktsplan från 1990 anger att skogsbruk bedrivs i området. Ingen förändrad framtida markanvändning anges i planen. En avvägning har skett mellan allmänna och enskilda intressen enligt 7 kap. 25 §.

Motiv för skydd

Barrnatskogen i området utgör en från naturvårdssynpunkt värdefull miljö som hyser en stor mångfald av djur och växter. Området utgör en av få äldre skogar med relativt hög bonitet i Södermanland som inte slutavverkats.

Inom området förekommer 2 rödlistade arter.

Beslut

Med stöd av 7 kap 4 § miljöbalken förklarar kommunstyrelsen det område som utmärkts på bifogade beslutskarta som naturreservat.

Reservatets namn skall vara Åvinge.

Föreskrifter

För att trygga ändamålet med naturreservatet beslutar kommunstyrelsen med stöd av 7 kap 5, 6 och 30 §§ miljöbalken samt 22 § förordning om områdesskydd enligt miljöbalken m.m. (1998:1252) att nedan angivna föreskrifter skall gälla för området.

A. Föreskrifter med stöd av 7 kap 5 § miljöbalken angående markägares och annan sakägares rätt att förfoga över fastigheten inom reservatet.

Utöver föreskrifter och förbud i lagar och författningar är det förbjudet att;

1. avverka eller skada träd och buskar, upparbeta ved eller utföra annan skoglig åtgärd.
2. ta bort eller upparbeta dött träd eller vindfälle,
3. bedriva täkt eller annan verksamhet som förändrar områdets topografi eller som påverkar hydrologi och vegetation, som att gräva, spränga, borra, schakta, dika, dämna, dränera, utfylla, plöja eller utföra annan mekanisk markbearbetning,
4. anordna upplag eller avfallstipp,
5. plantera växter, kalka, använda gödsel eller bekämpningsmedel,
6. anlägga väg eller uppföra byggnad,
7. dra fram mark- eller luftledning,
8. plocka eller borttaga ved, växter, mossor, tickor eller andra vedsvampar, eller samla in insekter,

Utan kommunstyrelsens tillstånd är det förbjudet att;

9. anlägga stig, stängsel eller rastplats,
10. sätta upp skyltar eller plakat.

Föreskrifterna skall inte utgöra hinder mot åtgärder som är nödvändiga i samband med områdets skötsel och som anges i fastställd skötselplan.

B. Föreskrifter med stöd av 7 kap 6 § miljöbalken angående markägares och annan sakägares skyldighet att tåla visst intrång.

Markägare och innehavare av särskild rätt till marken förpliktas att tåla de skötselåtgärder, markeringar av reservatsgränser och anordningar för friluftslivet, som framgår av i detta beslut bifogad skötselplan.



C. Föreskrifter med stöd av 7 kap 30 § miljöbalken och 22 § förordning om områdesskydd enligt miljöbalken m.m. (1998:1252) naturvårdslagen om vad allmänheten har att iakttaga inom naturreservatet.

Utöver föreskrifter och förbud i lagar och författningar är det förbjudet att,

1. förstöra eller skada fast naturföremål eller ytbildning genom att borra, hacka, spränga, rista, måla eller dylikt,
2. bryta kvistar, plocka eller borttaga ved, växter, mossor, tickor eller andra vedsvampar, samla in insekter eller andra ryggradslösa djur,
3. avsiktligt skada markens gräs-, moss- eller lavtäcke,
4. störa djurlivet, t.ex. genom att klättra i boträd,
5. medföra hund eller annat husdjur som inte hålls kopplat,
6. tälta mer än två dygn i följd,
7. framföra motordrivet fordon,
8. elda.

Med stöd av 3 § förordningen om områdesskydd enligt miljöbalken m.m. Fastställer kommunstyrelsen bifogad skötselplan (bilaga 2) med mål, riktlinjer och åtgärder för reservatets skötsel och förvaltning.

I enlighet med 2 § förordningen om områdesskydd enligt miljöbalken m.m. är Botkyrka kommun, miljöförvaltningen förvaltare i naturvårdshänseende för naturreservatet.

Hur man överklagar

Den som vill överklaga kommunstyrelsens beslut skall göra det skriftligt genom besvär till länsstyrelsen. Överklagande skall sändas till kommunstyrelsen som vidarebefordrar ärendet till länsstyrelsen. Besvärshandling skall vara egenhändigt undertecknad av klaganden eller dennes ombud.

Insändes besvärshandlingen med posten skall det ske under adress:
Botkyrka kommun, kommunstyrelsen, 147 85 Tumba.

Bilagor

1. Beslutskarta, skala 1:10 000.
2. Skötselplan.

Skötselplan för naturreservatet Åvinge i Botkyrka kommun

Skötselplanen är fastställd genom kommunstyrelsens beslut den 2000-12-04.

Skötselplanen har tagits fram inför inrättandet av naturreservatet Åvinge och bygger bland annat på naturinventeringar som utförts av Botkyrka kommun 1990, samt fältbesök av Hans Berglund och Carl Hanson.

Planen är indelad i en allmän del och en plandel som beskriver områdets skötsel.

I Allmän del

1. Administrativa data

Uppgifter om naturreservatet

Namn	Åvinge
Kommun	Botkyrka
Socken	Grödinge socken
Lägesbeskrivning	Området gränsar mot väg 225 i öster mellan Uppinge och Dalsta.
Läge i rikets nät	↑ 65584 → 16153
Topografisk karta	10I SV
Ekonomisk karta	10I 1d
Area	ca 16 ha, varav 3,8 ha impediment
Gräns	Karta, bilaga 1.
Fastighet	Åvinge 1:1 2:1
Markägare	Enskild
Servitut, nyttjanderätt	Transformatorstation för Botkyrka Tullinge 19:220 (01-IM7-74/15391.1)
Naturvårdsförvaltare	Botkyrka kommun, Miljöförvaltningen.

2. Grund för beslutet samt föreskrifter

Grunden för beslutet, ändamålet med reservatet och reservatsföreskrifter återfinns i kommunstyrelsens reservatsbeslut den 2000-12-04.

II Plandel

1.1 Övergripande mål

Området ska i första hand skötas så att naturvärden gynnas. Områdets möjligheter till friluftsliv ska också tillvaratas.

1.2 Skötselåtgärder i området

Området ska lämnas för fri utveckling. Bedöms det fördelaktigt för flora och fauna kan enstaka träd fällas för att skapa luckor och ökad olikåldrighet i beståndet. Vid exceptionell stormfällning kan - om risken för massutveckling av skadeinsekter bedöms som stor - en mindre del av de fällda färskaste trädstammarna tas ut ur området.

1.1 Utmärkning av reservatets gränser

Markering av reservatet skall göras i enlighet med svensk standard (SIS 03 15 22) och i enlighet med naturvårdsverkets anvisningar. Utmärkande och underhåll av gränsen utförs av naturvårdsförvaltaren.

1.3 Anordningar för rekreation och friluftsliv

En informationstavla skall sättas upp vid väg 225. Denna ska innehålla en karta över reservatet och områdets reservatsföreskrifter. Dessutom bör skylten innehålla information om naturvärdena i reservatet. En motsvarande skylt bör - om behov visar sig finnas - sättas upp i reservatets västra del. För att underlätta ett besök i området bör en markerad stigslinga markeras som till stor del följer befintliga stigar inom området.

4 Dokumentation

Miljöförvaltningen i Botkyrka Kommun dokumenterar de åtgärder som sker i reservatet i det ärende som reservatet tillhör.

5 Tillsyn

Miljöförvaltningen i Botkyrka Kommun ansvarar för att tillsyn sker i reservatet.

6 Finansiering av naturvårdsförvaltningen

Uppskattade kostnader för naturvårdsförvaltningen:

Markering av gräns och skyltning	ca 8.000:-
Röjning av stig	ca 5.000:-
Trappstegar	ca 12.000:-
Parkeringsficka	ca 25.000:-



3. Beskrivning av området

Naturgeografisk region	Svealands sprickdalsterräng med lerslättdalar och sjöbäcken.
Landskapstyp	Sprickdalsterräng
Dominerande vegetation	Barrskog
Dominerande bergart	Migmatitgnejs, tämligen homogen, småporfyrisk, granatförande
Dominerande jordart	Morän
Höjd över havet	20-70 m

3.1 Beskrivning av området och dess naturvärden

Åvingereservatet utgörs av ett höjddparti som i ostsluttning i öster domineras av fuktig granskog och i väster av hållmarkstallskog. I sydost begränsas reservatet av en brant. Trädslagsfördelningen är 37% tall, 57% gran, och 6% löv. Ungefär 20% av skogen är 100-110 år och 60% av skogen är 90-100 år.

På en asp förekommer *Conotrema populorum*, en lav som tillhör hotkategorin sällsynta arter, som växer på slät bark av medelålders aspar i fuktiga lägen.

Bland tickorna förekommer flera arter som indikerar barrskog med kontinuitet: laxticka (*Hapalopilus salmonicolor*), vedticka (*Phellinus viticola*) och kötticka (*Leptoporus mollis*). Laxticka är en sällsynt ticka som är rödlistad och tillhör hotkategorin hänsynskrävande arter. Arten växer på sidorna av grova tallågor, men kan även förekomma på granar. Vedticka är en signalart som växer på liggande barrträdsved. Kötticka är en bra signalart och växer på lågor eller stubbar av gran i äldre barrskogar, ibland även på tall.

Områdets naturvärden är således främst knutna till den rikliga mängden barrved och dels till inslaget av lövträd i fuktig miljö.

4 Friluftsliv

Området bör ha relativt stort värde för friluftslivet då utsikten från hållmarkspartiet ovanför branten i söder mot Kagghamraåns dalgång är spektakulär. Av erfarenhet från tidigare skogsreservat i kommunen bedöms dock att antalet besökare kommer att bli relativt begränsat.

Tillgänglighet och anordningar för friluftslivet

En informationstavla om området och dess naturvärden sätts upp vid väg 225. En parkeringsficka bör anläggas. För att underlätta besök från väg 225 bör trappstegar byggas på några partier av branten.

Slitage och störningskänslighet

Området är inte känsligt för störningar och antalet besökare bedöms bli begränsat. Slitaget förväntas därför inte påverka områdets värden.



Tillsyn	ca 4.000:-/år
Underhåll (i genomsnitt)	ca 2.000:-/år

Finansieringen av naturvårdsförvaltningen undantas från fastställelse.

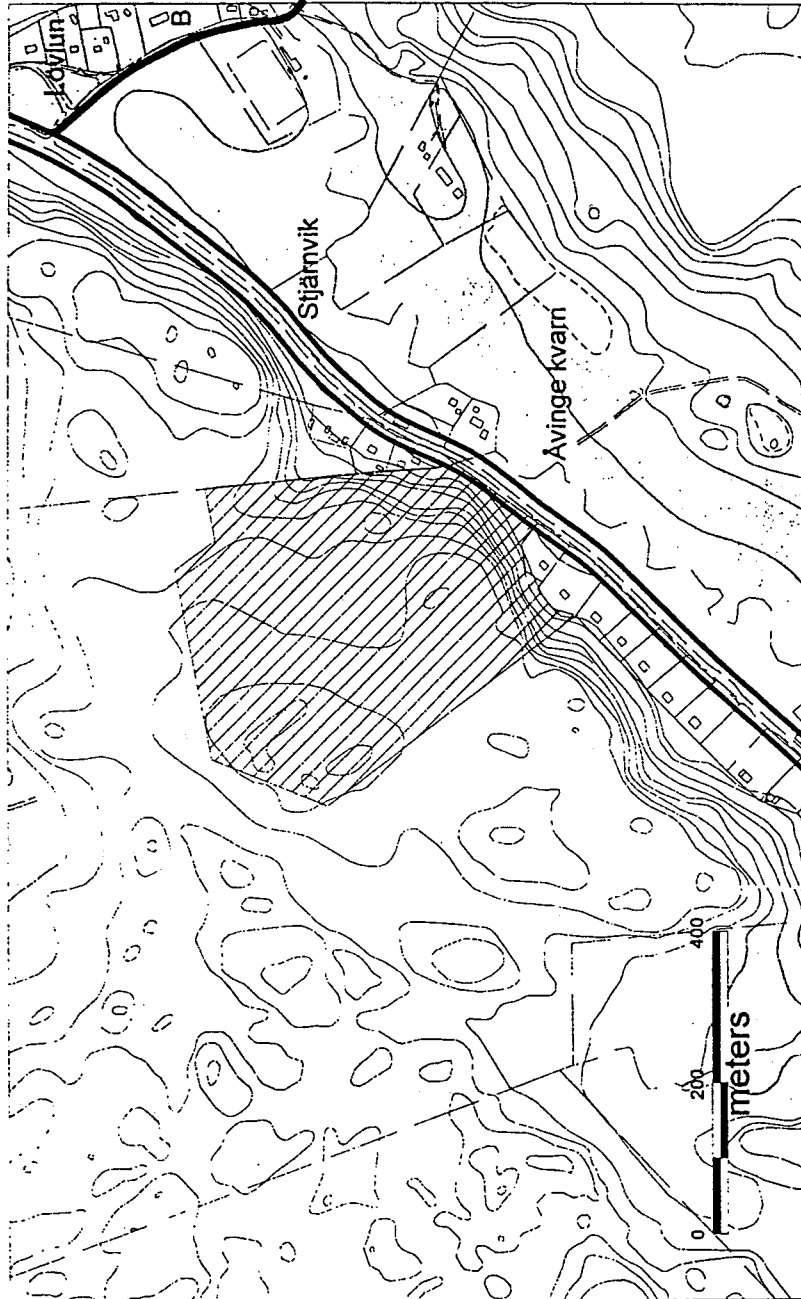
Referenser

- Olofsson, D., 1990. Inventering av tickor (polyporaceae) i utvalda skogsområden i Botkyrka Kommun.
- Hermanson, L., 1990. Översiktlig inventering av hotade lavar inom utvalda områden i Botkyrka Kommun.
- Beier, B.-A. 1991. Förslag till handlingsprogram för skogsvårdsfrågor i Botkyrka kommun. 98 sidor, kartbilagor.

BILAGOR

- Bilaga 1. Karta över området med dess avgränsningar.
- Bilaga 2. Översiktskarta

Bilaga 1. Åvinge naturreservat.



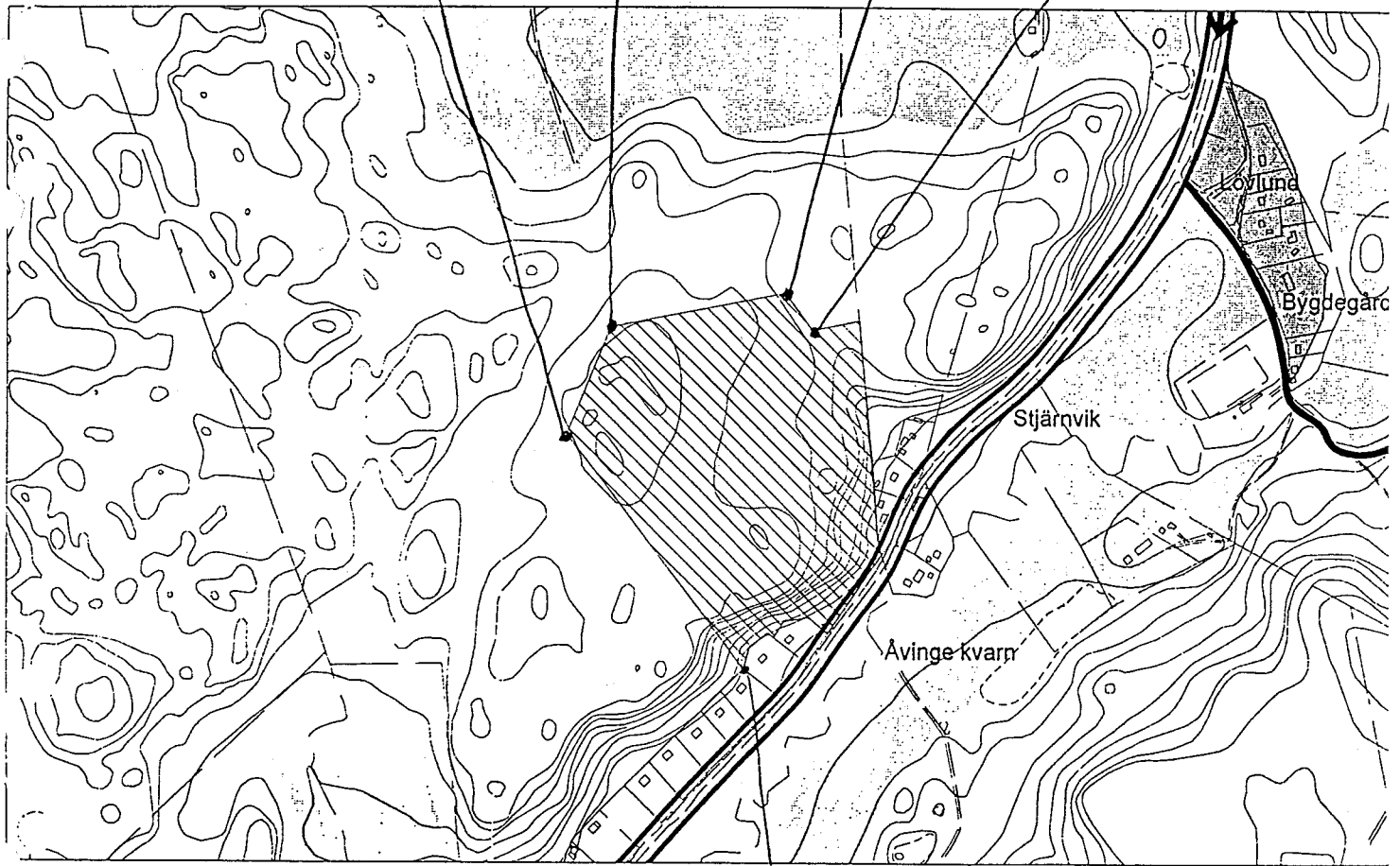
Inmätning Kordinat enligt Map Info

86299,3
56667,9

86361,13
56821,93

86613,12
56872,13

86650,63
56817,23



86551,50
56394,16

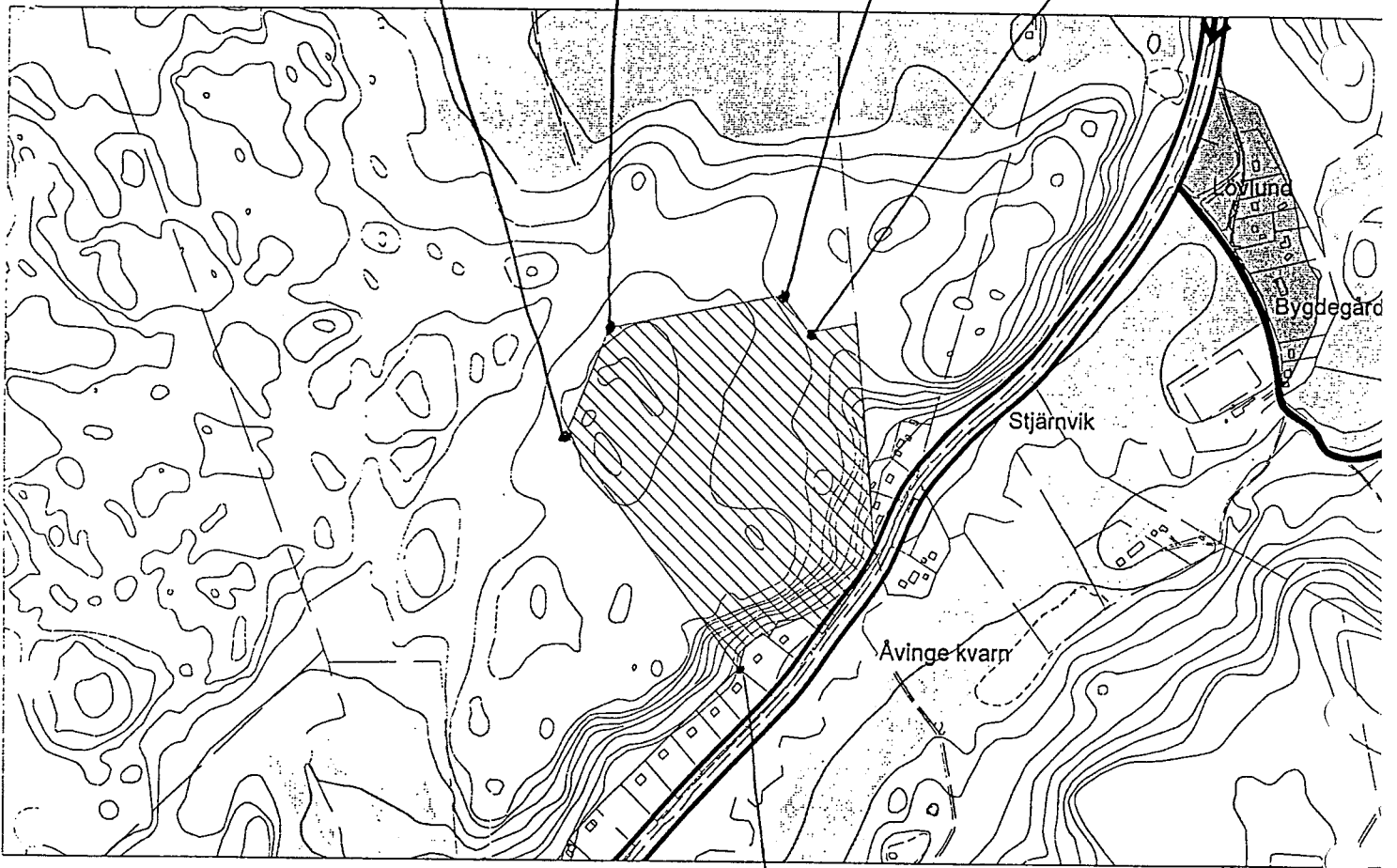
Inmätning Kordinat enligt MapInfo

86299,3
56667,9

86361,13
56821,93

86613,12
56872,13

86650,63
56817,23



86551,50
56394,16